

**ОБ ИТОГАХ
ВСЕРОССИЙСКОЙ ПЕРЕПИСИ НАСЕЛЕНИЯ 2010 ГОДА
ПО ТАМБОВСКОЙ ОБЛАСТИ**

Территориальный орган Федеральной службы государственной статистики по Тамбовской области представляет итоги Всероссийской переписи населения 2010 года, полученные в результате автоматизированной обработки материалов переписи.

1. Численность и размещение населения.

По данным Всероссийской переписи населения, проведенной по состоянию на 14 октября 2010 года, **численность постоянного населения по области составила 1092,0 тыс. человек.** По сравнению с предварительными данными численность населения уточнена на 402 человека по результатам проведения контрольных процедур по исключению случаев пропуска или двойного учета населения. Федеральным законом от 25.01.2002 № 8-ФЗ «О Всероссийской переписи населения» не установлена для населения обязательность участия в переписи. В период сбора сведений о населении 2136 человек отказались дать о себе сведения, а 10158 человек отсутствовали весь период переписи, по этим лицам (12,3 тыс. человек или 1,1% от общего числа лиц, записанных по форме Л) сведения были получены только о поле и возрасте из административных источников, что соответствует пункту 3 статьи 6 вышеуказанного закона.

По сравнению с переписью населения 2002 г. **численность населения уменьшилась** на 86,4 тыс. человек, в том числе в городских населенных пунктах – на 33,3 тыс. человек, в сельской местности – на 53,1 тыс. человек.

	Тысяч человек		2010 г. в % к 2002 г.*	Среднегодовые темпы сокращения, в %	
	2002 г.	2010 г.		за 2002- 2010 гг.	справочно, за 1989-2002 гг.
Все население	1178,4	1092,0	92,7	-0,95	-0,85
Городское население	674,1	640,8	95,1	-0,60	-0,70
Сельское население	504,3	451,2	89,5	-1,35	-1,10

**Здесь и далее относительные показатели рассчитаны из абсолютных данных до их округления в тысячи человек.*

Сокращение численности населения происходило более высокими темпами, чем в предыдущий межпереписной период. Если в 1989-2002 гг. в среднем население области ежегодно уменьшалось на 0,85% населения, то в 2002-2010 гг. – на 0,95 процента. Этому способствовала продолжающаяся естественная убыль населения (превышение числа умерших над числом родившихся) и сокращение миграционного прироста населения.

Соотношение горожан и сельских жителей составило в 2010 г. 58,7% и 41,3% против 57,2% и 42,8% в 2002 году.

Население области проживает в 20 городских населенных пунктах (горо-

дах и поселках городского типа) и 1517 сельских населенных пунктах.

Изменения в размещении городского населения характеризуются следующими данными:

Группировка городских населенных пунктов	Число городских населенных пунктов		Число жителей в них, тыс. человек		2010 г. в % к 2002 г. по числу жителей	Число жителей, в % к итогу	
	2002 г.	2010 г.	2002 г.	2010 г.		2002 г.	2010 г.
Всего городов из них с числом жителей (тыс. человек):	8	8	579,6	557,1	96,1	100	100
Менее 5	-	-	-	-	-	-	-
от 5 до 49,9	6	6	189,8	178,1	93,9	32,7	32,0
от 50 до 99,9	1	1	96,1	98,8	102,8	16,6	17,7
100 до 499,9	1	1	293,7	280,2	95,4	50,7	50,3
от 500 и более	-	-	-	-	-	-	-
Всего поселков городского типа из них с числом жителей (тыс. человек):	12	12	94,5	83,7	88,6	100	100
до 5	2	2	7,2	6,8	93,9	7,6	8,1
от 5 до 10	7	9	52,2	64,3	123,2	55,2	76,8
от 10 до 20	3	1	35,1	12,6	36,0	37,2	15,1
20 и более	-	-	-	-	-	-	-

В городах проживает 86,9% городского населения (в 2002 г. – 86,0%), остальное городское население живет в поселках городского типа.

Большая часть населения поселков городского типа (84,9%) приходится на населенные пункты с численностью до 10 тыс. человек. В среднем на один такой поселок приходится 6,5 тыс. человек.

Размещение сельского населения характеризуется следующими данными:

Группировка сельских населенных пунктов	Число сельских населенных пунктов		Число жителей в них, человек		2010 г. в % к 2002 г. по числу жителей	Число жителей, в % к итогу	
	2002 г.	2010 г.	2002 г.	2010 г.		2002 г.	2010 г.
Всего сельских населенных пунктов с населением из них с числом жителей (человек):	1659	1517	504348	451180	89,5	100	100
1 – 10	173	230	923	1151	124,7	0,2	0,3
11 – 50	415	351	11432	9412	82,3	2,3	2,1
51 – 100	235	189	17285	13614	78,8	3,4	3,0
101 – 500	562	518	144191	133767	92,8	28,6	29,6
501 – 1000	177	149	122468	104453	85,3	24,3	23,2
1001 – 3000	80	61	118775	92483	77,9	23,5	20,5
3001 и более	17	19	89274	96300	107,9	17,7	21,3

За межпереписной период число сельских населенных пунктов уменьшилось на 142 села и деревни. Это произошло за счёт их ликвидации по решениям местных органов власти в связи с естественной убылью и миграционным оттоком населения в другие населенные пункты. Вместе с тем при переписи 2010 года был зафиксирован 121 сельский населенный пункт, в которых население фактически не проживало. По сравнению с прошлой переписью число таких населенных пунктов увеличилось на 28,7 процентов.

Больше половины сельских жителей (52,8%) проживает в сельских населенных пунктах с числом жителей от 101 до 1000 человек.

2. Размещение населения по территории Тамбовской области.

Численность населения по городам и районам изменилась следующим образом:

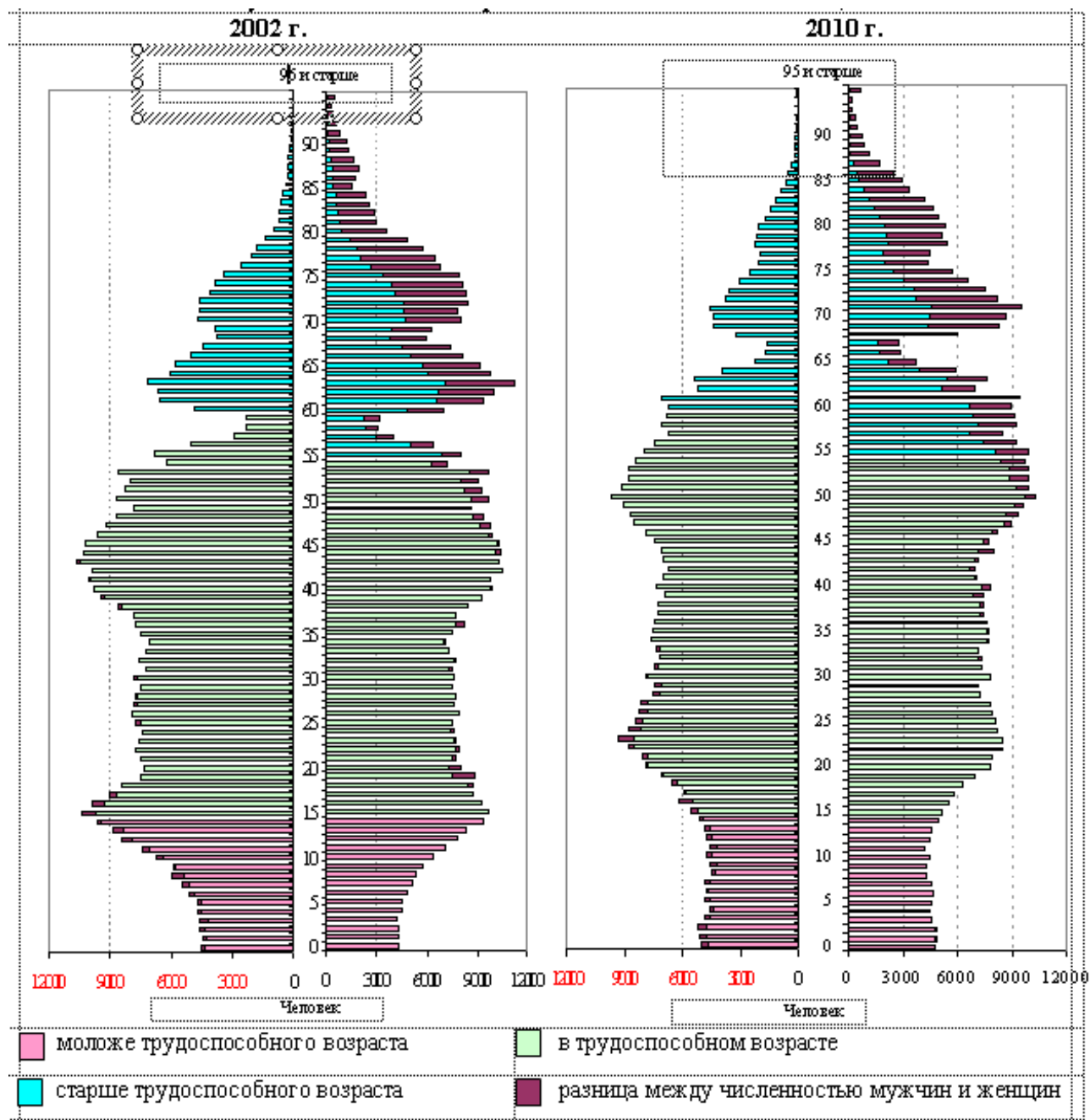
	Все население, человек		В % к итогу	
	2002 г.	2010 г.	2002 г.	2010 г.
Тамбовская область	1178443	1091994	100	100
Города областного подчинения:				
Тамбов	293658	280161	24,9	25,7
Кирсанов	18506	17224	1,6	1,6
Котовск	34054	31850	2,9	2,9
Мичуринск	96093	98758	8,2	9,0
Моршанск	44486	41556	3,8	3,8
Рассказово	46516	45484	3,9	4,2
Уварово	29690	26830	2,5	2,5
Районы:				
Бондарский	15311	13191	1,3	1,2
Гавриловский	14182	12032	1,2	1,1
Жердевский	33502	30331	2,8	2,8
Знаменский	20590	18405	1,7	1,7
Инжавинский	27843	23184	2,4	2,1
Кирсановский	23613	21756	2,0	2,0
Мичуринский	35196	34245	3,0	3,1
Мордовский	23671	19375	2,0	1,8
Моршанский	38228	34088	3,2	3,1
Мучкапский	18257	15177	1,6	1,4
Никифоровский	22970	20066	1,9	1,8
Первомайский	31925	29277	2,7	2,7
Петровский	23374	19074	2,0	1,8
Пичаевский	16542	14027	1,4	1,3
Рассказовский	24984	22991	2,1	2,1
Ржаксинский	21981	18565	1,9	1,7
Сампурский	16487	14204	1,4	1,3
Сосновский	39253	31641	3,3	2,9
Староюрьевский	17695	14553	1,5	1,3
Тамбовский	102018	102786	8,7	9,4
Токаревский	21536	17898	1,8	1,6
Уваровский	12737	11221	1,1	1,0
Умётский	13545	12044	1,2	1,1

3. Возрастно-половой состав.

По данным переписи населения 2010 г. численность женщин превышает численность мужчин на 91,1 тыс. человек. В 2002 г. это превышение составляло 100,0 тыс. человек.

	Тыс. человек				2010 г. в % к 2002 г.		Доля мужчин в общей численности населения, %	
	мужчины		женщины		мужчины	женщины	2002 г.	2010 г.
	2002 г.	2010 г.	2002 г.	2010 г.				
Все население	539,2	500,5	639,2	591,5	92,8	92,5	45,8	45,8
Городское население	303,6	287,8	370,5	353,0	94,8	95,3	45,0	44,9
Сельское население	235,6	212,7	268,7	238,5	90,2	88,8	46,7	47,1

На 1000 мужчин в 2010 г. приходилось 1182 женщины, в 2002 г. – 1186.



Численность населения по основным возрастным группам изменилась следующим образом:

	Тыс. человек						Доля в общей численности населения, %	
	2002 г.			2010 г.			2002 г.	2010 г.
	оба пола	в том числе		оба пола	в том числе			
мужчины		женщины	мужчины		женщины			
Все население в возрасте ¹ :							100	100
моложе трудоспособного	197,4	101,3	96,1	151,4	78,0	73,4	16,8	13,9
трудоспособном	679,8	344,8	335,0	649,6	340,6	309,0	57,7	59,5
старше трудоспособного	300,7	92,9	207,8	290,8	81,8	209,0	25,5	26,6
Городское население в возрасте:							100	100
моложе трудоспособного	110,1	56,4	53,7	87,0	44,9	42,1	16,3	13,6
трудоспособном	412,0	201,2	210,8	387,3	196,7	190,6	61,2	60,4
старше трудоспособного	151,6	45,8	105,8	166,4	46,2	120,2	22,5	26,0
Сельское население в возрасте:							100	100
моложе трудоспособного	87,3	44,9	42,4	64,4	33,1	31,3	17,3	14,2
трудоспособном	267,8	143,6	124,2	262,3	143,9	118,4	53,1	58,2
старше трудоспособного	149,1	47,1	102,0	124,4	35,6	88,8	29,6	27,6

Численность населения старше трудоспособного возраста за межпереписной период сократилось на 9,9 тыс. человек (на 3,3%), а численность населения **моложе трудоспособного возраста** и численность населения **в трудоспособном возрасте** - на 46,0 тыс. человек (23,3%) и 30,2 тыс. человек (на 4,4%) соответственно.

4. Состояние в браке.

Брачная структура населения в возрасте 16 лет и более в расчёте на 1000 человек данного пола, указавших состояние в браке, характеризуется следующими данными:

	Мужчины		Женщины	
	2002 г.	2010 г.	2002 г.	2010 г.
Состоящие в браке	663	638	536	521
из них: в зарегистрированном браке	619	576	501	471
в незарегистрированном браке	44	62	35	50
никогда не состоявшие в браке	220	240	144	146
разведённые официально и разошедшиеся	76	79	94	104
вдовье	41	43	226	229

5. Число и состав домохозяйств.

Как и при переписи 2002 г., единицей учета было **домохозяйство**. В отличие от семьи домохозяйство может включать неродственников и состоять из одного человека. При переписях учитываются три категории домохозяйств: частные домохозяйства, домохозяйства бездомных и коллективные домохозяйства².

Частные домохозяйства – это домохозяйства, проживающие в индивидуальных домах, отдельных и коммунальных квартирах, общежитиях, гостиницах, традиционных жилищах (чумах, ярангах, юртах и т.п.) и других помещениях, приспособленных для жилья. В 2010 г. было зафиксировано 438,0 тыс.

¹ Население моложе трудоспособного возраста – дети и подростки в возрасте до 16 лет; в трудоспособном возрасте – мужчины 16-59 лет, женщины – 16-54 года; старше трудоспособного возраста – мужчины 60 лет и более, женщины 55 лет и более.

² Распределение домохозяйств по категориям произведено на основе «Принципов и рекомендаций в отношении переписей населения и жилого фонда», ООН, Нью-Йорк, 2009.

частных домохозяйств, в которых проживало 1076,2 тыс. человек, или 98,6% всего населения области. По размеру частные домохозяйства (далее домохозяйства) распределяются следующим образом:

	Число домохозяйств, тысяч		2010 г. в % к 2002 г.	В % к итогу	
	2002 г.	2010 г.		2002 г.	2010 г.
Всего домохозяйств в том числе домохозяйства, состоящие:	456,3	438,0	96,0	100	100
из 1 человека	112,3	122,3	108,9	24,6	27,9
из 2 человек	133,0	129,7	97,6	29,1	29,6
из 3 человек	108,5	97,2	89,6	23,8	22,2
из 4 человек	69,5	58,3	83,9	15,3	13,3
из 5 человек и более	33,0	30,5	92,2	7,2	7,0
Средний размер домохозяйства, человек	2,5	2,5	х	х	х

Средний размер домохозяйства (среднее число членов домохозяйства) в области остался на уровне 2002 г. и составил 2,5 человека.

Снижение числа домохозяйств в межпереписной период на 4,0% произошло за счет снижения числа домохозяйств, состоящих из двух человек, трёх, четырех, пяти и более человек (соответственно, на 2,4%, 10,4%, 16,1%, 7,8%), а число домохозяйств, состоящих из одного человека увеличилось на 8,9% (на 10,0 тыс. домохозяйств). Особенно значительно уменьшилось число домохозяйств, состоящих из 4 человек (на 11,2 тыс.).

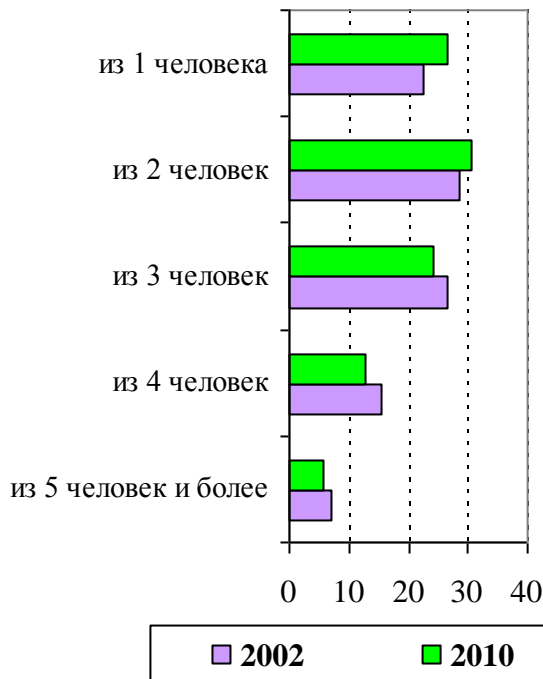
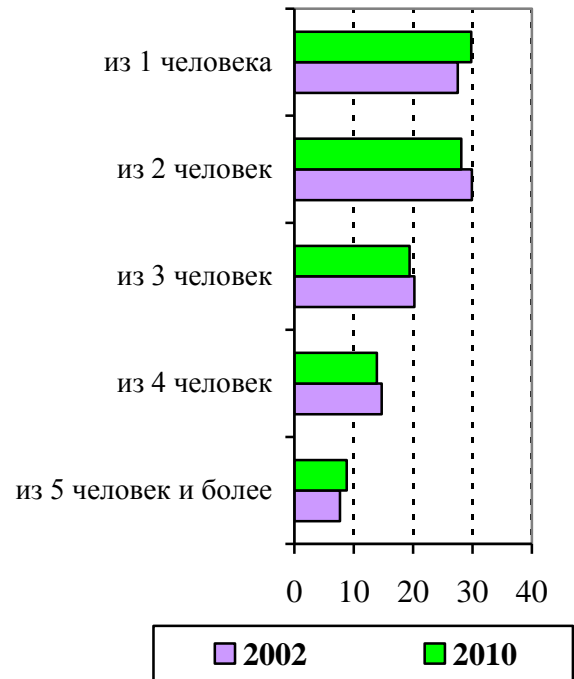
Рост числа домохозяйств произошел за счет городских домохозяйств, число которых увеличилось на 1,4%, в то же время в сельской местности число домохозяйств уменьшилось на 10,9 процента.

Структура городских и сельских домохозяйств по размеру несколько отличается.

	Городские населенные пункты			Сельские населенные пункты		
	тысяч		2010 в % к 2002 г.	тысяч		2010 г. в % к 2002 г.
	2002 г.	2010 г.		2002 г.	2010 г.	
Всего домохозяйств в том числе домохозяйства, состоящие:	256,9	260,4	101,4	199,4	177,6	89,1
из 1 человека	57,5	69,5	120,7	54,8	52,8	96,5
из 2 человек	73,3	79,8	109,0	59,7	49,9	83,5
из 3 человек	68,2	62,7	91,8	40,3	34,5	85,8
из 4 человек	40,2	33,5	83,6	29,3	24,8	84,3
из 5 человек и более	17,7	14,9	83,8	15,3	15,6	101,9
Средний размер домохозяйства (человек)	2,6	2,4	х	2,5	2,5	х

Средний размер домохозяйства в сельской местности остался на уровне 2002 г. и составил 2,5 человека. В городской местности средний размер домохозяйства снизился с 2,6 до 2,4 человека.

Удельный вес городских и сельских домохозяйств по размеру (в %) представлен в следующем графике:

Городские населенные пункты**Сельские населенные пункты**

В городских населенных пунктах увеличилось число домохозяйств, состоящих из одного человека и 2 человек, а в сельских населённых пунктах - из 5 человек и более.

6. Национальный состав.

В соответствии с Конституцией Российской Федерации национальная принадлежность в ходе опроса населения указывалась самими опрашиваемыми на основе самоопределения и записывалась переписными работниками строго со слов опрашиваемых в переписном листе.

Изменение численности населения по национальному составу в Тамбовской области характеризуется следующими данными:

	Тыс. человек		В % к указавшим национальную принадлежность	
	2002 г.	2010 г.	2002 г.	2010 г.
Все население	1178,4	1092,0		
в том числе указавшие национальную принадлежность	1173,7	1069,3	100	100
Русские	1136,9	1037,1	96,9	97,0
Украинцы	10,8	7,3	0,9	0,7
Армяне	4,3	4,5	0,4	0,4
Цыгане	3,0	4,1	0,3	0,4
Другие национальности (не перечисленные выше)	18,7	16,3	1,5	1,5
Лица, не указавшие национальную принадлежность, включая лиц, по которым сведения получены из административных источников	4,7	22,7	x	x

7. Уровень образования населения.

Динамика уровня образования населения в возрасте 15 лет и более в расчёте на 1000 человек, указавших уровень образования, следующая:

	На 1000 человек, указавших уровень образования	
	2002 г.	2010 г.
Население в возрасте 15 лет и более, указавшее уровень образования:	1000	1000
профессиональное образование	554	590
высшее	129	183
из него послевузовское	2	5
неполное высшее	20	33
среднее	267	321
начальное	138	53
общее образование		
среднее (полное)	166	194
основное	151	126
начальное	110	80
не имеют начального общего образования	19	10

В 2010 году в расчёте на 1000 человек высшее образование имело 183 человека против 129 в 2002 году, среднее (полное) 194 и 166 человек соответственно.

8. Источники средств к существованию.

Население по источникам средств к существованию в расчёте на 1000 человек, указавших источники средств к существованию

Виды источников средств к существованию	Население по всем указанным источникам средств к существованию ¹⁾		По основному источнику в 2010 г.
	2002 г.	2010 г.	
Трудовая деятельность (включая работу по совместительству)	359	419	396
Личное подсобное хозяйство	154	131	33
Стипендия	21	20	5
Пенсия (кроме пенсии по инвалидности)	266	279	250
Пенсия по инвалидности	48	46	35
Пособие (кроме пособия по безработице)	133	54	11
Пособие по безработице	10	7	5
Другой вид государственного обеспечения	14	15	10
Сбережения, дивиденды, проценты	2	4	2
Сдача внаем или в аренду имущества; доход от патентов, авторских прав	1	5	0
Иждивение; помощь других лиц; алименты	294	255	240
Иной источник	18	1	0
НЕ указали основной источник средств к существованию	x	x	13

¹⁾ Превышение 1000 за счет лиц, указавших несколько источников средств к существованию