

СОДЕРЖАНИЕ

Страницы

I. Основные экономические и социальные показатели

1. Основные экономические и социальные показатели Тамбовской области за январь 2014 года

7

II. Состояние экономики

1. Производство товаров и услуг

13

1.1 Оборот организаций

13

1.2 Промышленное производство

16

1.3 Строительство

35

1.4 Сельское и лесное хозяйство

37

1.5 Транспорт и связь

41

2. Рынки товаров и услуг

44

2.1 Розничная торговля

44

2.2 Рестораны, кафе и бары

49

2.3 Рынок платных услуг населению

51

3. Инвестиции

53

3.1 Инвестиции в основной капитал

53

4. Цены

55

4.1 Потребительские цены

56

4.2 Цены производителей

61

5. Финансы

69

5.1 Государственные финансы

69

5.2 Финансовая деятельность организаций

70

III. Социальная сфера

1. Уровень жизни населения	75
1.1 Денежные доходы	76
1.2 Использование денежных доходов	83
2. Занятость и безработица	85
3. Заболеваемость	94
4. Жилищно-коммунальное хозяйство	96
5. Правонарушения	97
IV. Демография	103

Условные обозначения

- явление отсутствует
- ... данных не имеется
- 0,0 небольшая величина
- x невозможность явления или сопоставления

Отдельные показатели, в зависимости от группировки видов деятельности, приведены по «хозяйственным» и «чистым» видам деятельности.

«Хозяйственный» вид деятельности – совокупность первичных данных по всем видам деятельности, отнесенных к основному виду деятельности организации.

«Чистый» вид деятельности – совокупность соответствующих фактических видов деятельности, осуществляемых организациями, независимо от их основного вида деятельности.

По ряду показателей данные не публикуются в целях обеспечения конфиденциальности первичных статистических данных, полученных от организаций, в соответствии с Федеральным Законом от 29.11.07 г. № 282-ФЗ «Об официальном статистическом учете и системе государственной статистики в Российской Федерации (п.5 ст.4; п.1 ст.9).

I.

**ОСНОВНЫЕ ЭКОНОМИЧЕСКИЕ
И СОЦИАЛЬНЫЕ ПОКАЗАТЕЛИ**

ТАМБОВСКИЙ

**1. ОСНОВНЫЕ ЭКОНОМИЧЕСКИЕ И СОЦИАЛЬНЫЕ
ПОКАЗАТЕЛИ ТАМБОВСКОЙ ОБЛАСТИ
ЗА ЯНВАРЬ 2014 ГОДА**

	Январь 2014 г.	Январь 2014 г. в % к	
		январю 2013 г.	декабрю 2013 г.
Оборот организаций по всем видам экономической деятельности,¹⁾ млн. рублей	26150,2	109,6	57,9
Индекс промышленного производства	х	107,5	64,4
в том числе по видам экономической деятельности:			
добыча полезных ископаемых	х	60,4	5,7
обрабатывающие производства	х	110,8	60,3
производство и распределение электроэнергии, газа и воды	х	96,2	91,6
Объем отгруженных товаров собственного производства, выполненных работ и услуг собственными силами по «чистым» видам экономической деятельности,¹⁾ млн. рублей:			
добыча полезных ископаемых	1,0	27,8	72,9
обрабатывающие производства	5166,4	105,5	52,6
производство и распределение электроэнергии, газа и воды	1790,8	104,6	76,2
Инвестиции в основной капитал, млн. рублей:			
по коммерческим и некоммерческим организациям всех форм собственности, кроме субъектов малого и среднего предпринимательства и юридических лиц, средняя численность работников которых не превышает 15 человек	791,1	108,0	4,8
по полному кругу предприятий ²⁾	98067,7 ³⁾	113,5 ⁴⁾	х
Введено в действие:			
жилых домов, тыс. кв. м общей площади	19,0	107,6	10,0
газовых сетей, км	1,5	-	1,1
Объем работ и услуг, выполненных по виду деятельности «Строительство» (по полному кругу организаций, включая неформальный сектор) – всего, млн. рублей	1050,9	108,3	34,1

ОСНОВНЫЕ ЭКОНОМИЧЕСКИЕ И СОЦИАЛЬНЫЕ ПОКАЗАТЕЛИ

Продолжение

	Январь 2014 г.	Январь 2014 г. в % к	
		январю 2013 г.	декабрю 2013 г.
в том числе предприятиями и организациями всех видов экономической деятельности (без субъектов малого предпринимательства и параметров неформальной деятельности)	585,3	116,5	44,4
Производство во всех категориях хозяйств (по расчетам), тыс. тонн:			
мясо (скот и птица на убой в живом весе)	23,0	118,8	73,7
молоко	14,6	106,1	115,0
яйца, млн. штук	12,6	74,2	163,6
Численность скота во всех категориях хозяйств (по расчетам), тыс. голов:			
крупный рогатый скот	145,1 ⁵⁾	100,4 ⁶⁾	102,5 ⁷⁾
в том числе коровы	48,2 ⁵⁾	100,7 ⁶⁾	99,4 ⁷⁾
свиньи	832,4 ⁵⁾	164,9 ⁶⁾	103,8 ⁷⁾
овцы и козы	75,7 ⁵⁾	101,9 ⁶⁾	106,3 ⁷⁾
Перевозки (отправления) грузов предприятиями транспорта,^{8); 9)} тыс. тонн	426,3	75,3	85,2
Грузооборот предприятий транспорта,^{8); 9)} млн. т-км	1104,1	93,0	83,8
Объем услуг предприятий связи,¹⁰⁾ млн. рублей	613,6	113,1	99,2
Оборот розничной торговли, млн. рублей	11608,5	105,6	70,7
в том числе оборот розничной торговли торгующих организаций	10630,2	107,7	70,9
Оборот общественного питания, млн. рублей	278,1	105,6	71,8
Объем платных услуг населению, млн. рублей	3308,7	98,4	85,6
Реальные денежные доходы на душу населения²⁾	x	111,1	54,0
Среднемесячная начисленная заработная плата одного работника:			
номинальная, рублей	23589,4 ¹¹⁾	104,2 ¹²⁾	115,3 ¹³⁾
реальная	x	97,2 ¹²⁾	114,4 ¹³⁾
Индекс потребительских цен на товары и услуги	x	106,4	100,5

ОСНОВНЫЕ ЭКОНОМИЧЕСКИЕ И СОЦИАЛЬНЫЕ ПОКАЗАТЕЛИ

Продолжение

	Январь 2014 г.	Январь 2014 г. в % к	
		январю 2013 г.	декабрю 2013 г.
Индекс цен производителей промышленных товаров	x	101,7	100,1
Среднесписочная численность работающих на предприятиях и в организациях, тыс. человек	282,1 ¹¹⁾	96,9 ¹²⁾	99,2 ¹³⁾
Численность официально зарегистрированных безработных, тыс. человек	5,1 ⁵⁾	94,6 ⁶⁾	106,0 ⁷⁾

- 1) Темпы рассчитаны в действующих ценах.
- 2) Данные предварительные, не утвержденные Росстатом.
- 3) 2013 г.
- 4) 2013 г. в % к 2012 г.
- 5) На 1 февраля 2014 г.
- 6) 1 февраля 2014 г. в % к 1 февраля 2013 г.
- 7) 1 февраля 2014 г. в % к 1 января 2014 г.
- 8) С учетом оценки объемов перевозок грузов предпринимателями (физическими лицами) – владельцами грузовых автомобилей и малыми автотранспортными предприятиями.
- 9) ОАО «РЖД» Юго-Восточная железная дорога перешла на безотделенческую структуру управления. Темпы роста приведены по сопоставимому кругу.
- 10) Без субъектов малого предпринимательства, темпы рассчитаны в действующих ценах.
- 11) Декабрь 2013 г.
- 12) Декабрь 2013 г. в % к декабрю 2012 г.
- 13) Декабрь 2013 г. в % к ноябрю 2013 г.

ТАМБОВСКИЙ

II.

СОСТОЯНИЕ ЭКОНОМИКИ

ТАМБОВСКИЙ

1. ПРОИЗВОДСТВО ТОВАРОВ И УСЛУГ

1.1. ОБОРОТ ОРГАНИЗАЦИЙ

ОБОРОТ ОРГАНИЗАЦИЙ ПО ВИДАМ ЭКОНОМИЧЕСКОЙ ДЕЯТЕЛЬНОСТИ (по полному кругу организаций)

(миллионов рублей; в действующих ценах)

	Январь 2014 г.	Январь 2014 г. в % к	
		январю 2013 г.	декабрю 2013 г.
Всего	26150,2	109,6	57,9
в том числе организации с основным видом деятельности:			
Сельское хозяйство, охота и лес- ное хозяйство	2184,3	112,7	28,7
из него сельское хозяйство, охота и пре- доставление услуг в этих областях	1062,4	96,1	17,5
Рыболовство, рыбоводство	0,4	101,2	11,2
Добыча полезных ископаемых	1,9	100,0	123,0
Обрабатывающие производства	5660,2	107,3	49,4
из них:			
производство пищевых продуктов, включая напитки, и табака	3088,4	102,0	49,6
текстильное и швейное производ- ство	161,2	104,6	64,5
производство кожи, изделий из ко- жи и производство обуви	36,6	99,5	39,1
обработка древесины и производ- ство изделий из дерева	63,1	88,4	94,5
целлюлозно-бумажное производст- во; издательская и полиграфиче- ская деятельность	76,1	125,5	87,2
химическое производство	385,8	114,6	86,3
производство резиновых и пласт- массовых изделий	53,6	121,3	33,2

ПРОИЗВОДСТВО ТОВАРОВ И УСЛУГ
Оборот организаций

Продолжение

	Январь 2014 г.	Январь 2014 г. в % к	
		январю 2013 г.	декабрю 2013 г.
производство прочих неметаллических минеральных продуктов	325,4	103,4	56,5
металлургическое производство и производство готовых металлических изделий	34,8	45,0	42,3
производство машин и оборудования	371,6	147,8	26,3
производство электрооборудования, электронного и оптического оборудования	509,2	139,2	45,1
производство транспортных средств и оборудования	490,8	107,8	72,6
Производство и распределение электроэнергии, газа и воды	3912,2	108,1	94,2
Строительство	902,5	115,3	35,5
Оптовая и розничная торговля; ремонт автотранспортных средств, мотоциклов, бытовых изделий и предметов личного пользования	10107,1	109,6	65,1
в том числе: торговля автотранспортными средствами и мотоциклами, их техническое обслуживание и ремонт	1003,6	106,6	58,1
оптовая торговля, включая торговлю через агентов, кроме торговли автотранспортными средствами и мотоциклами	5016,3	106,6	58,9
розничная торговля, кроме торговли автотранспортными средствами и мотоциклами; ремонт бытовых изделий и предметов личного пользования	4087,2	114,4	77,3

ПРОИЗВОДСТВО ТОВАРОВ И УСЛУГ
Оборот организаций

Продолжение

	Январь 2014 г.	Январь 2014 г. в % к	
		январю 2013 г.	декабрю 2013 г.
Деятельность гостиниц и ресторанов	186,6	103,9	87,8
Транспорт и связь	1720,0	113,4	96,5
из него			
связь	678,4	114,0	100,2
Операции с недвижимым имуществом, аренда и предоставление услуг	1007,4	111,0	75,9
Государственное управление и обеспечение военной безопасности; социальное страхование	22,1	79,6	47,8
Образование	163,3	117,6	97,6
Здравоохранение и предоставление социальных услуг	151,6	124,0	79,6
Предоставление прочих коммунальных, социальных и персональных услуг	130,6	109,3	86,0

1.2. ПРОМЫШЛЕННОЕ ПРОИЗВОДСТВО

Индекс промышленного производства.¹⁾ В январе т. г. по сравнению с январем прошлого года индекс промышленного производства по полному кругу производителей составил 107,5%.

ИНДЕКСЫ ПРОИЗВОДСТВА ПО ОСНОВНЫМ ВИДАМ ЭКОНОМИЧЕСКОЙ ДЕЯТЕЛЬНОСТИ

	Январь 2014 г. в % к	
	январю 2013 г.	декабрю 2013 г.
Добывающие, обрабатывающие производства и производство и распределение электроэнергии, газа и воды	107,5	64,4
в том числе:		
добывающие производства	60,4	5,7
обрабатывающие производства	110,8	60,3
производство и распределение электроэнергии, газа и воды	96,2	91,6

¹⁾ Индекс промышленного производства исчисляется по видам деятельности «добыча полезных ископаемых», «обрабатывающие производства», «производство и распределение электроэнергии, газа и воды» на основе динамики производства важнейших товаров-представителей. С 1 января 2014 г. в качестве весов используется структура валовой добавленной стоимости по видам экономической деятельности за базисный 2010 г.

ДИНАМИКА ПРОМЫШЛЕННОГО ПРОИЗВОДСТВА

	В % к соответствующему периоду предыдущего года	В % к предыдущему периоду (без исключения сезонного и календарного фактора)
2013 г.		
Январь	109,5	70,2
Февраль	94,9	94,3
Март	102,6	114,8
I квартал	102,1	70,6
Январь-март	102,1	х

ПРОИЗВОДСТВО ТОВАРОВ И УСЛУГ
Промышленное производство

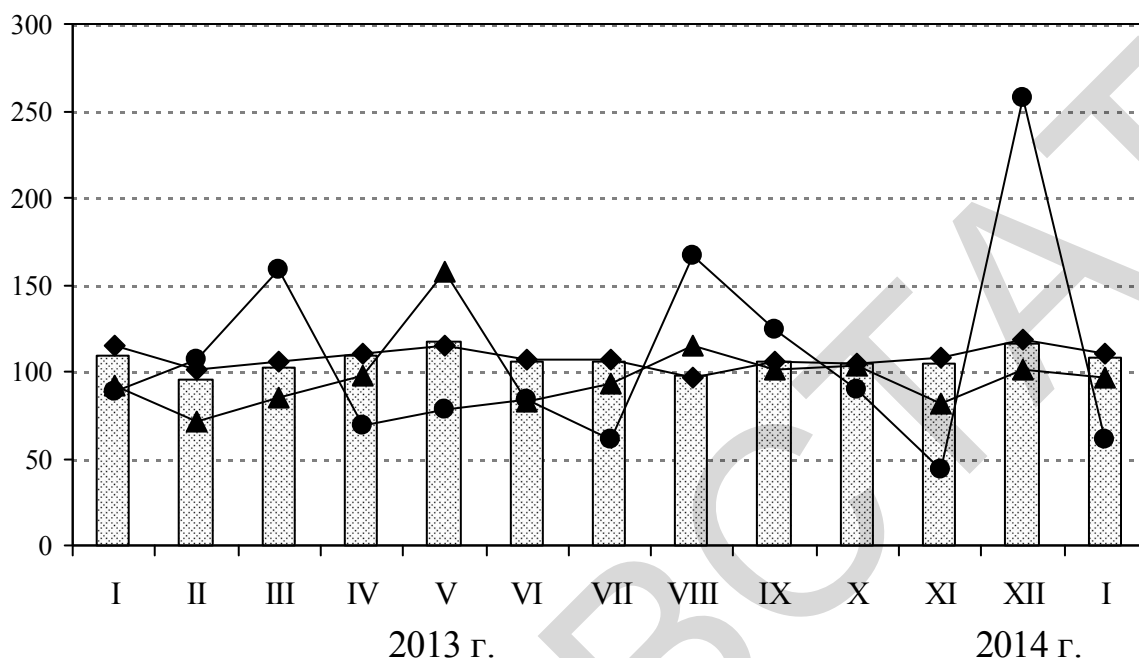
Продолжение

	В % к соответствующему периоду предыдущего года	В % к предыдущему периоду (без исключения сезонного и календарного фактора)
Апрель	108,8	103,1
Май	116,7	98,0
Июнь	105,8	102,8
II квартал	110,3	110,3
Январь-июнь	106,3	х
Июль	106,1	96,5
Август	97,8	102,9
Сентябрь	106,0	121,7
III квартал	103,2	106,3
Январь-сентябрь	105,3	х
Октябрь	104,6	110,4
Ноябрь	104,5	101,0
Декабрь	116,5	110,2
IV квартал	108,5	132,2
2013 г.	106,3	х
2014 г.		
Январь	107,5	64,4

ПРОИЗВОДСТВО ТОВАРОВ И УСЛУГ
Промышленное производство

**ИНДЕКСЫ ПРОМЫШЛЕННОГО ПРОИЗВОДСТВА
ПО ВИДАМ ЭКОНОМИЧЕСКОЙ ДЕЯТЕЛЬНОСТИ**

(в процентах к соответствующим месяцам предыдущего года)



**ОТГРУЖЕНО ТОВАРОВ СОБСТВЕННОГО ПРОИЗВОДСТВА,
ВЫПОЛНЕНО РАБОТ, УСЛУГ СОБСТВЕННЫМИ СИЛАМИ
ПО ПОЛНОМУ КРУГУ ПРЕДПРИЯТИЙ
ПО «ЧИСТЫМ» ВИДАМ ЭКОНОМИЧЕСКОЙ ДЕЯТЕЛЬНОСТИ
(в действующих ценах)**

	Январь 2014 г., млн. рублей	Январь 2014 г. в % к	
		январю 2013 г.	декабрю 2013 г.
Добыча полезных ископаемых	1,0	27,8	72,9
Обрабатывающие производства	5166,4	105,5	52,6
Производство и распределение электро- энергии, газа и воды	1790,8	104,6	76,2

ДОБЫЧА ПОЛЕЗНЫХ ИСКОПАЕМЫХ

Добывающие производства в области представлены таким видом деятельности, как разработка гравийных и песчаных карьеров и добыча глины. Индекс промышленного производства в январе 2014 г. по сравнению с январем 2013 г. составил 60,4%. В январе 2014 г. добыто песка строительного 19,3 тыс. куб. м, глины – 0,8 тыс. тонн, что меньше, чем в январе 2013 г. на 37,5% и 75,0% соответственно.

ОБРАБАТЫВАЮЩИЕ ПРОИЗВОДСТВА

Динамику промышленного производства в области в значительной степени определяет деятельность обрабатывающих производств.

Индекс производства по виду деятельности «обрабатывающие производства» в январе 2014 г. по сравнению с январем 2013 г. составил 110,8%.

ИНДЕКСЫ ПРОИЗВОДСТВА ПО ОСНОВНЫМ ВИДАМ ОБРАБАТЫВАЮЩИХ ПРОИЗВОДСТВ

	Январь 2014 г. в % к	
	январю 2013 г.	декабрю 2013 г.
Производство пищевых продуктов, включая напитки, и табака	95,5	63,3
Текстильное и швейное производство	98,6	74,2
Производство кожи, изделий из кожи и производство обуви	69,6	27,9
Обработка древесины и производство изделий из дерева	97,3	40,5
Целлюлозно-бумажное производство; издательская и полиграфическая деятельность	95,2	61,6
Химическое производство	117,9	74,8
Производство резиновых и пластмассовых изделий	121,2	60,4
Производство прочих неметаллических минеральных продуктов	130,2	76,3
Металлургическое производство и производство готовых металлических изделий	76,0	66,4
Производство машин и оборудования	122,0	44,9

ПРОИЗВОДСТВО ТОВАРОВ И УСЛУГ
Промышленное производство

Продолжение

	Январь 2014 г. в % к	
	январю 2013 г.	декабрю 2013 г.
Производство электрооборудования, электронного и оптического оборудования	162,7	57,3
Производство транспортных средств и оборудования	101,4	69,8
Прочие производства	112,8	112,8

**ОБЪЕМ ОТГРУЖЕННЫХ ТОВАРОВ СОБСТВЕННОГО ПРОИЗВОДСТВА,
ВЫПОЛНЕННЫХ РАБОТ И УСЛУГ СОБСТВЕННЫМИ СИЛАМИ
ПО ОСНОВНЫМ ВИДАМ ОБРАБАТЫВАЮЩИХ ПРОИЗВОДСТВ
по «чистым» видам экономической деятельности
(в действующих ценах)**

	Январь 2014 г., млн. рублей	В % к январю 2013 г.
Обрабатывающие производства – всего	5166,4	105,5
из них:		
производство пищевых продуктов, включая напитки, и табака	2833,3	100,2
текстильное и швейное производство	153,3	106,2
производство кожи, изделий из кожи и производство обуви	29,3	107,1
обработка древесины и производство изделий из дерева	38,0	137,9
целлюлозно-бумажное производство; издательская и полиграфическая деятельность	78,7	124,1
химическое производство	373,8	115,0
производство резиновых и пластмассовых изделий	66,4	114,6
производство прочих неметаллических минеральных продуктов	252,3	99,9
металлургическое производство и производство готовых металлических изделий	47,6	49,3
производство машин и оборудования	354,7	149,0
производство электрооборудования, электронного и оптического оборудования	434,4	139,7
производство транспортных средств и оборудования	481,9	98,4

ПРОИЗВОДСТВО ТОВАРОВ И УСЛУГ
Промышленное производство

Производство пищевых продуктов, включая напитки, и табака. В январе 2014 г. наблюдается снижение выпуска пищевых продуктов, включая напитки, и табака по сравнению с январем 2013 г. на 4,5%.

**ПРОИЗВОДСТВО ОТДЕЛЬНЫХ ВИДОВ ПИЩЕВЫХ ПРОДУКТОВ,
ВКЛЮЧАЯ НАПИТКИ, И ТАБАКА**

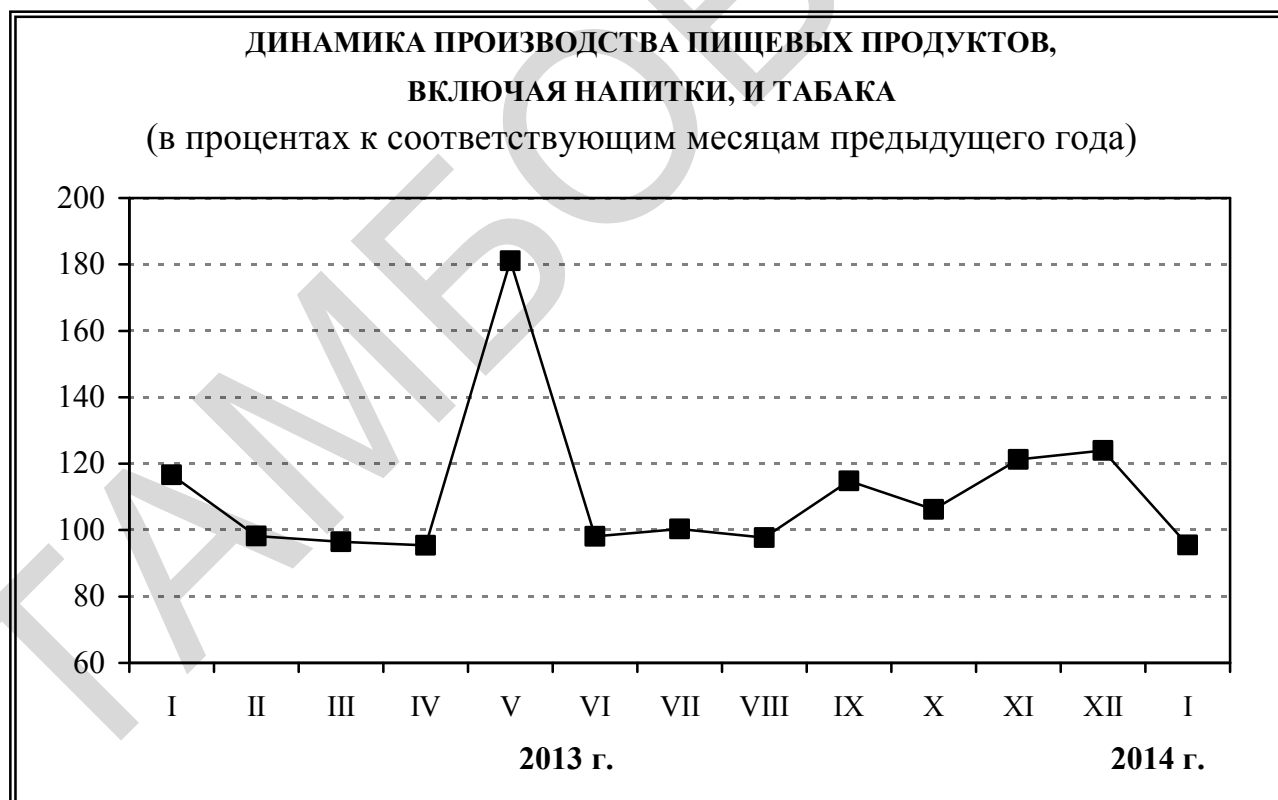
	Январь 2014 г., тонн	Январь 2014 г. в % к	
		январю 2013 г.	декабрю 2013 г.
Мясо и субпродукты пищевые убойных животных	73,5	60,4	147,9
Мясо и субпродукты пищевые домашней птицы	... ¹⁾	95,4	63,1
Полуфабрикаты мясные (мясосодержащие) охлажденные	2109,0	93,1	79,7
Полуфабрикаты мясные (мясосодержащие) подмороженные и замороженные	2694,2	87,8	93,2
Изделия колбасные	519,3	89,8	83,4
Консервы мясные (мясосодержащие), туб.	... ¹⁾	8,6	11,3
Рыба и продукты рыбные переработанные и консервированные	91,8	135,1	89,2
Флодоовощные консервы, туб.	... ¹⁾	103,6	34,6
Масла растительные нерафинированные	10279,9	183,0	104,1
Масла и жиры, кроме остатков (осадков), рафинированные	... ¹⁾	88,3	99,8
Цельномолочная продукция (в перерасчете на молоко)	1511	150,2	182,5
Масло сливочное	28	46,0	65,1
Сыры и продукты сырные	709,4	99,8	82,0
Мороженое и десерты замороженные прочие	... ¹⁾	84,1	102,1
Мука из зерновых и зернобобовых культур	17076	95,0	66,2
Крупа	... ¹⁾	в 6,1 р.	69,5
Патока крахмальная	... ¹⁾	117,0	103,8
Крахмалы, кроме модифицированных	... ¹⁾	93,9	110,4
Комбикорма	43630,8	190,3	100,0
Кондитерские изделия	1847,5	93,2	74,3

ПРОИЗВОДСТВО ТОВАРОВ И УСЛУГ
Промышленное производство

Продолжение

	Январь 2014 г., тонн	Январь 2014 г. в % к	
		январю 2013 г.	декабрю 2013 г.
Хлеб и хлебобулочные изделия	4123,5	94,8	91,0
Сахар-песок	26413	63,8	26,6
Спирт этиловый ректификованный из пищевого сырья, тыс. дкл	... ¹⁾	74,9	69,7
Спирт этиловый денатурированный, тыс. дкл	... ¹⁾	74,3	78,3
Ликероводочные изделия с содержанием спирта свыше 25% от объема готовой продукции, тыс. дкл	... ¹⁾	-	в 13,8 р.
Водка, тыс. дкл	... ¹⁾	-	64,2
Пиво, кроме отходов пивоварения, тыс. дкл	... ¹⁾	135,0	11,7

¹⁾ Данные не публикуются в целях обеспечения конфиденциальности.



ПРОИЗВОДСТВО ТОВАРОВ И УСЛУГ
Промышленное производство

Текстильное и швейное производство. Индекс производства в январе 2014 г. составил по сравнению с январем 2013 г. 98,6%.

ВЫПУСК ОТДЕЛЬНЫХ ВИДОВ ПРОДУКЦИИ
ТЕКСТИЛЬНОГО И ШВЕЙНОГО ПРОИЗВОДСТВА

	Январь 2014 г.	Январь 2014 г. в % к	
		январю 2013 г.	декабрю 2013 г.
Ткани готовые шерстяные – всего, тыс.кв. м	79,0	80,0	71,5
Материалы нетканые (кроме ватинов), тыс.кв. м	... ¹⁾	104,1	83,6
Ткани, пропитанные поливинилхлоридной композицией, или с покрытием из поливинилхлорида, тыс.кв. м	... ¹⁾	в 2,0 р.	50,0
Ткани, пропитанные композициями на основе производных целлюлозы, или с покрытием из производных целлюлозы, тыс.кв. м	... ¹⁾	26,3	62,5
Ткани, пропитанные другими полимерными композициями, или с покрытием, прочие, тыс.кв. м	... ¹⁾	-	-
Ткани готовые из синтетических и искусственных волокон и нитей (включая штапельные) – всего, тыс.кв. м	... ¹⁾	96,3	100,1
Одеяла (кроме электрических одеял) и пледы дорожные, тыс. шт.	6,7	44,4	58,3
Белье постельное, тыс. шт.	... ¹⁾	42,9	2,8
Верхний трикотаж, тыс. шт.	45,6	81,2	52,6
Бельевой трикотаж, тыс. шт.	53,3	44,2	40,8
Спецодежда, тыс. шт.	44,8	95,1	68,6
Пальто, полупальто, тыс. шт.	... ¹⁾	9,4	11,1
Куртки теплые, тыс. шт.	0,8	в 40,5 р.	13,0
Костюмы, тыс. шт.	... ¹⁾	в 2,0 р.	40,0
Брюки, бриджи, шорты, тыс. шт.	8,6	154,7	86,0
Пальто, полупальто с верхом из тканей, подкладка меховая, шт.	... ¹⁾	-	в 3,0 р.
Пальто женские с верхом из натурального меха, шт.	... ¹⁾	43,3	39,4
Пальто детские с верхом из натурального меха, шт.	... ¹⁾	-	-

¹⁾ Данные не публикуются в целях обеспечения конфиденциальности.

Производство кожи, изделий из кожи и производство обуви. Индекс производства в январе 2014 г. по сравнению с январем прошлого года составил 69,6%.

ПРОИЗВОДСТВО ТОВАРОВ И УСЛУГ
Промышленное производство

**ПРОИЗВОДСТВО ОТДЕЛЬНЫХ ВИДОВ КОЖИ,
ИЗДЕЛИЙ ИЗ КОЖИ И ПРОИЗВОДСТВО ОБУВИ**

	Январь 2014 г.	Январь 2014 г. в % к	
		январю 2013 г.	декабрю 2013 г.
Хромовые кожтовары, тыс. кв. дм	... ¹⁾	114,0	53,3
Обувь, тыс. пар	77,1	58,2	36,5
в том числе:			
обувь водонепроницаемая на по- дошве и с верхом из резины или пластмассы	... ¹⁾	69,1	80,0
обувь с верхом из кожи	13,3	60,5	14,9
обувь с верхом из текстильных ма- териалов, кроме спортивной обуви	... ¹⁾	45,2	33,1

¹⁾ Данные не публикуются в целях обеспечения конфиденциальности.

Обработка древесины и производство изделий из дерева.

Индекс производства в январе 2014 г. по сравнению с январем 2013 г. составил 97,3%.

ПРОИЗВОДСТВО ИЗДЕЛИЙ ИЗ ДЕРЕВА

	Январь 2014 г.	Январь 2014 г. в % к	
		январю 2013 г.	декабрю 2013 г.
Пиломатериалы (кроме шпал железнодорож- ных и трамвайных деревянных непропитан- ных), тыс. куб. м	2,54	80,6	24,4
Блоки оконные в сборе (комплектно), тыс. кв. м	0,03	-	23,1
Блоки дверные в сборе (комплектно), тыс. кв. м	0,33	в 4,1 р.	70,2
Конструкции деревянные строительные и из- делия столярные, не включенные в другие группировки, тыс. куб. м	... ¹⁾	120,0	50,5
Дома деревянные заводского изготовления (дома стандартные), тыс. кв. метров общей площади	... ¹⁾	50,0	в 2,3 р.
Комплекты деталей деревянных ящиков для прочей продукции производственно- технического назначения, тыс. куб. м	0,09	90,0	50,0

¹⁾ Данные не публикуются в целях обеспечения конфиденциальности.

Целлюлозно-бумажное производство; издательская и полиграфическая деятельность. Индекс производства по виду деятельности «целлюлозно-бумажное производство; издательская и полиграфическая деятельность» в январе 2014 г. составил по сравнению с январем 2013 г. 95,2%.

ВЫПУСК ОТДЕЛЬНЫХ ВИДОВ ПРОДУКЦИИ ЦЕЛЛЮЛОЗНО-БУМАЖНОГО ПРОИЗВОДСТВА, ИЗДАТЕЛЬСКОЙ И ПОЛИГРАФИЧЕСКОЙ ДЕЯТЕЛЬНОСТИ

	Январь 2014 г.	Январь 2014 г. в % к	
		январю 2013 г.	декабрю 2013 г.
Ящики из гофрированного картона (тара транспортная), тыс. кв. м	... ¹⁾	108,4	73,3
Бумага туалетная, тыс. рул.	221	78,4	72,0
Салфетки бумажные для стола (пачек), тыс. шт.	54	122,7	168,8
Изоиздания листовые (листов-оттисков), млн. шт.	0,55	в 3,2 р.	65,5
Книги, брошюры, листовки и аналогичные издания, переплетенные печатные, млн. шт.	... ¹⁾	28,6	30,8
Газеты (экземпляров, тираж условный \ в 4-х полосном исчислении формата А2), млн. шт.	1,64	74,2	76,3
Журналы (листов-оттисков), млн. шт.	0,15	100,0	26,8
Бланки деловые самокопируемые (включая полистно проложенные копируемые наборы), бумага не копируемая (листов-оттисков), млн. шт.	0,77	48,1	30,9

¹⁾ Данные не публикуются в целях обеспечения конфиденциальности.

Химическое производство. В январе 2014 г. индекс производства продукции относительно января 2013 г. составил 117,9%.

ВЫПУСК ОТДЕЛЬНЫХ ВИДОВ ПРОДУКЦИИ ХИМИЧЕСКОГО ПРОИЗВОДСТВА

	Январь 2014 г., тонн	Январь 2014 г. в % к	
		январю 2013 г.	декабрю 2013 г.
Азот, тыс. м ³	... ¹⁾	70,7	79,4
Кислород, тыс. м ³	... ¹⁾	63,4	82,1
Углекислота жидкая	... ¹⁾	150,0	90,0
Пластмассы в первичных формах	... ¹⁾	144,4	93,4
Красители органические синтетические и лаки цветные (пигментные) и составы на их основе	... ¹⁾	141,6	85,2

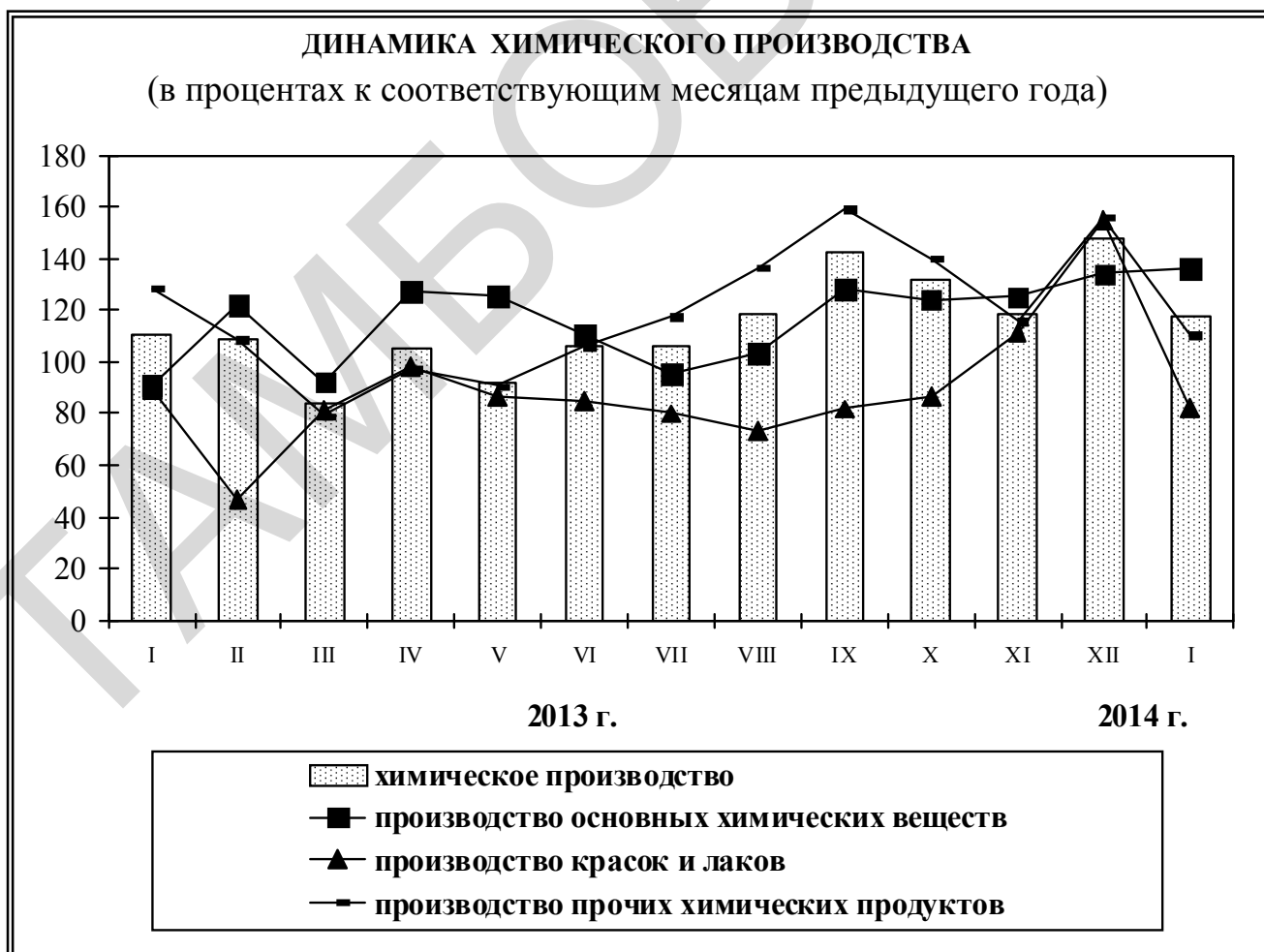
ПРОИЗВОДСТВО ТОВАРОВ И УСЛУГ
Промышленное производство

Продолжение

	Январь 2014 г., тонн	Январь 2014 г. в % к	
		январю 2013 г.	декабрю 2013 г.
Материалы лакокрасочные, аналогичные материалы и связанные с ними продукты, краски художественные и полиграфические, прочие	35,2	101,4	32,8
Материалы лакокрасочные на основе полимеров	... ¹⁾	71,1	77,3
Средства лекарственные, тыс. рублей ²⁾	... ¹⁾	131,1	73,2
Средства моющие	... ¹⁾	36,4	62,4
Антидетонаторы; присадки к топливу и смазочным материалам и аналогичные продукты	... ¹⁾	103,4	73,4
Средства отделочные; средства для ускорения крашения или фиксации красителей и аналогичные продукты	... ¹⁾	94,6	81,5

¹⁾ Данные не публикуются в целях обеспечения конфиденциальности.

²⁾ Темпы роста (снижения) приведены в действующих ценах.



ПРОИЗВОДСТВО ТОВАРОВ И УСЛУГ
Промышленное производство

Производство резиновых и пластмассовых изделий. Индекс производства резиновых и пластмассовых изделий в январе 2014 г. по сравнению с январем 2013 г. составил 121,2%.

**ПРОИЗВОДСТВО ОТДЕЛЬНЫХ ВИДОВ
РЕЗИНОВЫХ И ПЛАСТМАССОВЫХ ИЗДЕЛИЙ**

	Январь 2014 г.	Январь 2014 г. в % к	
		январю 2013 г.	декабрю 2013 г.
Изделия из резины прочие, не включенные в другие группировки; резина (эбонит) твердая во всех формах и изделия из нее, т	... ¹⁾	111,4	41,6
Трубы, трубки, шланги, рукава и их фитинги полимерные, т	... ¹⁾	114,3	100,0
Мешки и сумки, включая конические, из полимеров этилена, тыс. шт.	7082	136,4	129,2
Окна и их коробки, подоконники полимерные, кв. м	3347,1	115,9	35,5
Двери и их коробки полимерные, кв. м	416,5	68,8	38,7
Плиты, листы, пленка, лента и прочие формы плоские полимерные самоклеящиеся, в рулонах шириной более 20 см, тыс. кв. м	... ¹⁾	51,4	174,5
Арматура электроизоляционная полимерная, т	... ¹⁾	93,8	89,6

¹⁾ Данные не публикуются в целях обеспечения конфиденциальности.

Производство прочих неметаллических минеральных продуктов. Индекс производства прочих неметаллических минеральных продуктов в январе 2014 г. составил по сравнению с январем 2013 г. 130,2%.

**ПРОИЗВОДСТВО ОТДЕЛЬНЫХ ВИДОВ
НЕМЕТАЛЛИЧЕСКИХ МИНЕРАЛЬНЫХ ПРОДУКТОВ**

	Январь 2014 г.	Январь 2014 г. в % к	
		январю 2013 г.	декабрю 2013 г.
Стеклопакеты (без оконных переплетов), тыс. кв. м	... ¹⁾	50,0	20,0
Посуда столовая и кухонная, изделия хозяйственные из керамики прочие, кроме фарфоровых, тыс. шт.	... ¹⁾	в 2,2 р.	89,7

ПРОИЗВОДСТВО ТОВАРОВ И УСЛУГ
Промышленное производство

Продолжение

	Январь 2014 г.	Январь 2014 г. в % к	
		январю 2013 г.	декабрю 2013 г.
Кирпич керамический неогнеупорный строительный, млн. усл. кирп.	-	-	-
Кирпич строительный (включая камни) из цемента, бетона или искусственного камня, млн. усл. кирп.	... ¹⁾	101,3	59,1
Блоки и камни стеновые мелкие из бетона, млн. усл. кирп.	... ¹⁾	-	123,1
Блоки стен крупные (включая блоки стен подвалов) из бетона, млн. усл. кирп.	0,8	76,1	63,8
Плитка тротуарная, тыс. кв. м	... ¹⁾	12,0	28,6
Конструкции и детали сборные железобетонные, тыс. куб. м	10,5	159,9	84,5
Бетон, готовый для заливки (товарный бетон), тыс. куб. м	3,4	141,7	52,3
Раствор строительный (товарный выпуск), тыс. куб. м	3,2	88,9	56,1
Изделия из асбестоцемента, цемента с волокном целлюлозы, растительными волокнами, синтетическими полимерами, стекловолокном, металлическими волокнами прочие, не включенные в другие группировки, тыс. куб. м	... ¹⁾	144,0	87,8
Шлаковата, вата минеральная силикатная и аналогичные минеральные ваты и их смеси навалом, в листах или рулонах, тыс. куб. м	... ¹⁾	129,2	79,6
Смеси асфальтобетонные дорожные, аэродромные и асфальтобетон (горячие и теплые), т	-	-	-

¹⁾ Данные не публикуются в целях обеспечения конфиденциальности.

Металлургическое производство и производство готовых металлических изделий. В январе 2014 г. индекс производства по сравнению с январем 2013 г. составил 76,0%.

**ВЫПУСК ОТДЕЛЬНЫХ ВИДОВ ПРОДУКЦИИ МЕТАЛЛУРГИЧЕСКОГО
ПРОИЗВОДСТВА И ПРОИЗВОДСТВА ГОТОВЫХ МЕТАЛЛИЧЕСКИХ ИЗДЕЛИЙ**

	Январь 2014 г.	Январь 2014 г. в % к	
		январю 2013 г.	декабрю 2013 г.
Конструкции строительные сборные из стали, тыс. т	1,0	83,3	71,4

ПРОИЗВОДСТВО ТОВАРОВ И УСЛУГ
Промышленное производство

Продолжение

	Январь 2014 г.	Январь 2014 г. в % к	
		январю 2013 г.	декабрю 2013 г.
Двери, окна и их рамы и пороги для дверей из металлов, т	... ¹⁾	66,7	8,7
Резервуары, цистерны, баки и аналогичные емкости из металлов вместимостью более 300 л, шт.	... ¹⁾	6,7	25,0
Изделия столовые, кухонные и бытовые и их части из черных металлов, меди или алюминия, тыс. шт.	-	-	-

¹⁾ Данные не публикуются в целях обеспечения конфиденциальности.

Производство машин и оборудования. Индекс производства машин и оборудования в январе 2014 г. по сравнению с январем прошлого года составил 122,0%.

ПРОИЗВОДСТВО ОТДЕЛЬНЫХ ВИДОВ МАШИН И ОБОРУДОВАНИЯ

	Январь 2014 г.	Январь 2014 г. в % к	
		январю 2013 г.	декабрю 2013 г.
Установки и двигатели гидравлические и пневматические силовые прочие, млн. рублей ²⁾	... ¹⁾	119,5	60,1
Насосы топливные, насосы смазочные (лубрикаторы), насосы для охлаждающей жидкости и бетононасосы, шт.	... ¹⁾	75,0	51,0
Насосы возвратно-поступательные объемного действия для перекачки жидкостей прочие, шт.	-	-	-
Насосы центробежные для перекачки жидкостей; прочие насосы; подъемники жидкостей прочие, шт.	... ¹⁾	в 2,1 р.	в 21,0 р.
Подшипники скольжения, тыс. шт.	... ¹⁾	80,6	40,9
Тали и подъемники, не включенные в другие группировки, шт.	-	-	-
Теплообменники и машины для сжижения воздуха или прочих газов, млн. рублей ²⁾	... ¹⁾	40,5	31,2
Генераторы для получения генераторного или водяного газа; ацетиленовые и аналогичные газогенераторы; установки для дистилляции или очистки, млн. рублей ²⁾	... ¹⁾	в 3,9 р.	43,3

ПРОИЗВОДСТВО ТОВАРОВ И УСЛУГ
Промышленное производство

Продолжение

	Январь 2014 г.	Январь 2014 г. в % к	
		январю 2013 г.	декабрю 2013 г.
Оборудование, не включенное в другие группировки, для обработки материалов с использованием процессов, предусматривающих изменение температуры, млн. рублей ²⁾	48,9	35,9	82,6
Тракторы для сельского и лесного хозяйства прочие, шт.	... ¹⁾	-	40,0
Плуги общего назначения, шт.	... ¹⁾	20,0	50,0
Комбайны зерноуборочные, шт.	-	-	-
Оборудование (кроме его частей) для производства пищевых продуктов, напитков и табачных изделий, тыс. рублей ²⁾	... ¹⁾	в 2,2 р.	32,8
Части и принадлежности машин для текстильного, швейного и кожевенного производства, тыс. рублей ²⁾	... ¹⁾	85,5	55,3
Машины и оборудование специального назначения и их составные части прочие, млн. рублей ²⁾	... ¹⁾	47,8	93,7

¹⁾ Данные не публикуются в целях обеспечения конфиденциальности.

²⁾ Темпы роста (снижения) приведены в действующих ценах.

Производство электрооборудования, электронного и оптического оборудования. Индекс производства электрооборудования, электронного и оптического оборудования в январе 2014 г. составил по сравнению с январем 2013 г. 162,7%.

**ПРОИЗВОДСТВО ОТДЕЛЬНЫХ ВИДОВ ЭЛЕКТРООБОРУДОВАНИЯ,
ЭЛЕКТРОННОГО И ОПТИЧЕСКОГО ОБОРУДОВАНИЯ**

	Январь 2014 г.	Январь 2014 г. в % к	
		январю 2013 г.	декабрю 2013 г.
Электродвигатели переменного тока однофазные, шт.	-	-	-
Электродвигатели мощностью не более 37,5 Вт; прочие электродвигатели и генераторы постоянного тока, шт.	-	-	-
Трансформаторы электрические, МВ.А (тыс. кВ.А)	-	-	-

ПРОИЗВОДСТВО ТОВАРОВ И УСЛУГ
Промышленное производство

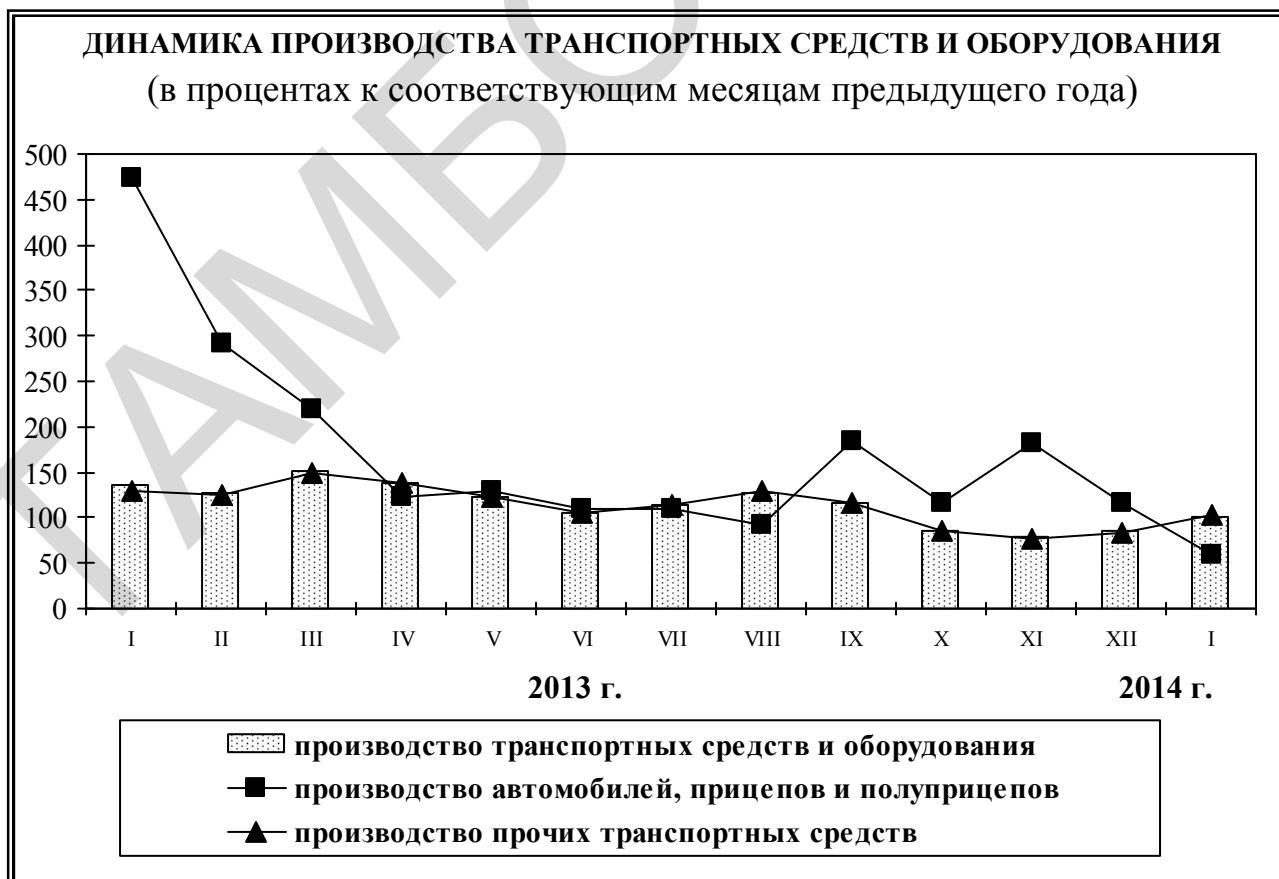
Продолжение

	Январь 2014 г.	Январь 2014 г. в % к	
		январю 2013 г.	декабрю 2013 г.
Преобразователи электрические статические; элементы балластные для газоразрядных ламп, прочие катушки индуктивности и дроссели, млн. рублей ²⁾	9,3	91,7	29,8
Машины и аппараты электрические специализированные, тыс. рублей ²⁾	... ¹⁾	148,7	4,8
Резисторы, тыс. шт.	... ¹⁾	123,5	58,2
Изделия медицинские, включая хирургическое оборудование, ортопедические приспособления и их составные части, млн. рублей ²⁾	167,0	129,7	92,2

¹⁾ Данные не публикуются в целях обеспечения конфиденциальности.

²⁾ Темпы роста (снижения) приведены в действующих ценах.

Производство транспортных средств и оборудования. Индекс производства транспортных средств и оборудования в январе т.г. относительно января прошлого года составил 101,4%.



Прочие производства. Индекс производства по прочим обрабатывающим производствам в январе 2014 г. по сравнению с январем 2013 г. составил 112,8%.

**ПРОИЗВОДСТВО ОТДЕЛЬНЫХ ВИДОВ ПРОДУКЦИИ
ПРОЧИХ ОБРАБАТЫВАЮЩИХ ПРОИЗВОДСТВ**

	Январь 2014 г., штук	Январь 2014 г. в % к	
		январю 2013 г.	декабрю 2013 г.
Стулья	... ¹⁾	54,9	123,4
Кресла	2115	в 24,0 р.	в 11,4 р.
Диваны, кушетки, тахты	30	в 2,7 р.	166,7
Диван-кровати	284	76,8	67,0
Столы кухонные для столовой и гостиной	807	62,1	86,7
Шкафы кухонные, для спальни, столовой и гостиной	2351	113,4	128,8
Кровати деревянные	560	111,8	160,5
Изделия ювелирные и их части, тыс. рублей ²⁾	697,6	157,9	111,6

¹⁾ Данные не публикуются в целях обеспечения конфиденциальности.

²⁾ Темпы роста (снижения) приведены в действующих ценах.

Обследование деловой активности предприятий. По состоянию на 10 февраля 2014 г. проведено обследование деловой активности 44 предприятия обрабатывающих производств (без субъектов малого предпринимательства).

Как показало обследование, значение индекса предпринимательской уверенности, рассчитанное как среднее арифметическое «балансов» по фактически сложившемуся спросу и текущим запасам готовой продукции составило (-1,0%) против (-1,7%) в предыдущем месяце и (+0,7%) по состоянию на 10 февраля 2013 г.

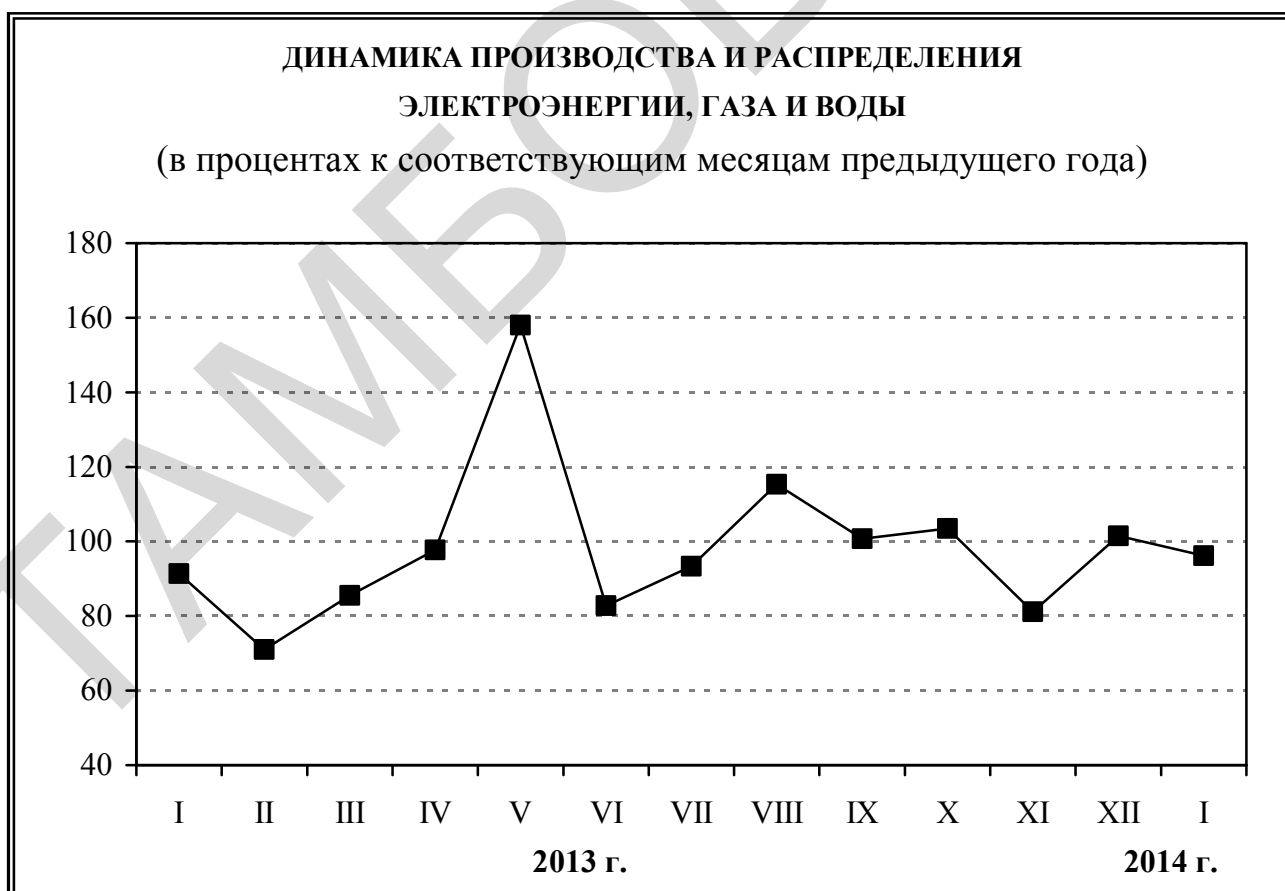
ПРОИЗВОДСТВО ТОВАРОВ И УСЛУГ
Промышленное производство

**ПРОГНОЗНЫЕ ОЦЕНКИ ИЗМЕНЕНИЯ ОСНОВНЫХ ПОКАЗАТЕЛЕЙ
ДЕЯТЕЛЬНОСТИ ОБСЛЕДУЕМЫХ ПРЕДПРИЯТИЙ НА БЛИЖАЙШИЕ 3 МЕСЯЦА**
(в процентах)

	Увеличение	Без изменения	Уменьшение
Спрос на продукцию	45,5	43,1	11,4
Выпуск продукции в натуральном выражении	43,1	45,5	11,4
Запасы готовой продукции	27,3	61,3	11,4
Запасы сырья и материалов	29,6	54,5	15,9

**ПРОИЗВОДСТВО И РАСПРЕДЕЛЕНИЕ
ЭЛЕКТРОЭНЕРГИИ, ГАЗА И ВОДЫ**

Индекс производства по виду деятельности «производство и распределение электроэнергии, газа и воды» в январе 2014 г. по сравнению с январем 2013 г. составил 96,2%.



ПРОИЗВОДСТВО ТОВАРОВ И УСЛУГ
Промышленное производство

ПРОИЗВОДСТВО ЭЛЕКТРО- И ТЕПЛОЭНЕРГИИ

	Январь 2014 г.	Январь 2014 г. в % к	
		январю 2013 г.	декабрю 2013 г.
Электроэнергия, млн. кВт. ч	157,3	98,2	89,4
Теплоэнергия (отпущенная), тыс. Гкал	863,8	93,8	95,0

**ОБЪЕМ ОТГРУЖЕННЫХ ТОВАРОВ СОБСТВЕННОГО ПРОИЗВОДСТВА,
ВЫПОЛНЕННЫХ РАБОТ И УСЛУГ СОБСТВЕННЫМИ СИЛАМИ
ПО ПРОИЗВОДСТВУ И РАСПРЕДЕЛЕНИЮ ЭЛЕКТРОЭНЕРГИИ, ГАЗА И ВОДЫ
ПО ПОЛНОМУ КРУГУ ПРЕДПРИЯТИЙ
ПО «ЧИСТЫМ» ВИДАМ ЭКОНОМИЧЕСКОЙ ДЕЯТЕЛЬНОСТИ
(в действующих ценах)**

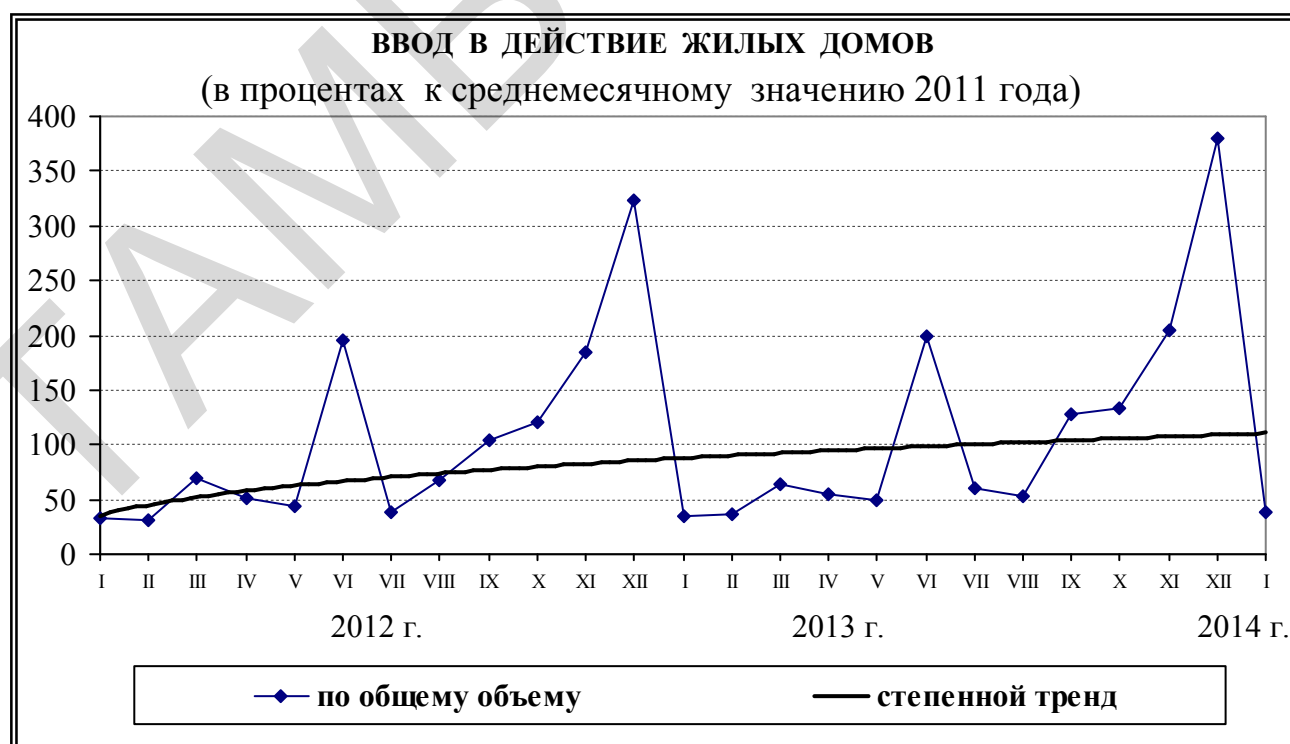
	Январь 2014 г., млн. рублей	Январь 2014 г. в % к январю 2013 г.
Производство и распределение электро- энергии, газа и воды	1790,8	104,6
в том числе: производство, передача и распределение электроэнергии, газа и горячей воды	1737,2	104,2
из него: производство, передача и распределение электроэнергии	664,3	114,1
производство и распределение газообраз- ного топлива	194,7	124,1
производство, передача и распределение пара и горячей воды (тепловой энергии)	878,2	94,6
сбор, очистка и распределение воды	53,6	118,8

1.3. СТРОИТЕЛЬСТВО

Строительная деятельность. Объем работ, выполненных по виду экономической деятельности «Строительство», составил за январь 2014 г. по полному кругу организаций области, включая неформальный сектор экономики, 1050,9 млн. рублей, что больше января 2013 г. на 8,3% (в сопоставимых ценах).

По состоянию на 1 февраля 2014 г. крупными и средними организациями основного вида экономической деятельности «Строительство», без организаций с численностью до 15 человек, расположенными на территории Тамбовской области, заключено с заказчиками договоров строительного подряда, выполняемых собственными силами, и прочих заказов (контрактов) на поставку продукции (товаров, услуг) в последующие периоды на сумму 2037,0 млн. рублей, что обеспечит, исходя из объемов работ, выполненных этими организациями за январь 2014 г., формирование производственной программы на 3,4 месяца, против 0,2 месяца на 1 февраля 2013 г.

Жилищно-гражданское строительство. В январе 2014 г. в области построено за счет всех источников финансирования 190 квартир общей площадью 19,0 тыс. кв. метров (включая пристройки). По сравнению с январем 2013 г. ввод жилья возрос на 1,3 тыс. кв. метров (на 7,6%).



ПРОИЗВОДСТВО ТОВАРОВ И УСЛУГ
Строительство

ДИНАМИКА ВВОДА В ДЕЙСТВИЕ ЖИЛЫХ ДОМОВ

	Общая площадь, кв. м	В % к	
		соответствующему периоду предыду- щего года	предыдущему периоду
2013 г.			
Январь	17692	104,4	10,9
Февраль	18418	119,9	104,1
Март	32270	91,7	175,2
I квартал	68380	101,3	21,6
Апрель	27113	103,8	84,0
Май	24398	111,8	90,0
Июнь	99761	101,8	в 4,1 р.
II квартал	151272	103,6	в 2,2 р.
Январь-июнь	219652	102,9	х
Июль	30640	157,6	30,7
Август	26661	78,0	87,0
Сентябрь	64607	122,8	в 2,4 р.
III квартал	121908	114,8	80,6
Январь-сентябрь	341560	106,8	х
Октябрь	67171	110,4	104,0
Ноябрь	102495	110,8	152,6
Декабрь	190864	117,4	186,2
IV квартал	360530	114,1	в 3,0 р.
Январь-декабрь¹⁾	702090	110,5	х
2014 г.			
Январь	19040	107,6	10,0

¹⁾ Данные предварительные.

Из общего ввода жилья индивидуальными застройщиками жилья в январе 2014 г. введена 121 квартира общей площадью 14,1 тыс. кв. метров, меньше января 2013 г. на 15,1%.

Средняя фактическая стоимость строительства 1 кв. метра общей площади жилых домов квартирного типа без пристроек, надстроек и встроенных помещений и без жилых домов, построенных индивидуальными застройщиками, составила (независимо от начала строительства) 25782 рубля, против 26244 рублей в январе 2013 г.

Из объектов коммунального назначения в январе 2014 г. введены в действие: газовые сети коммунального назначения на 1,4 км, водопроводные сети на 2,0 км, канализационные сети на 6,0 км, очистные сооружения канализации на 1,0 тыс. м³/сутки.

Ввод в действие важнейших производственных мощностей и объектов в январе 2014 г. не осуществлялся.

1.4 СЕЛЬСКОЕ И ЛЕСНОЕ ХОЗЯЙСТВО

СЕЛЬСКОЕ ХОЗЯЙСТВО

Объем продукции сельского хозяйства в хозяйствах всех сельхозпроизводителей в январе 2014 г. в действующих ценах, по расчетам, составил 1845,2 млн. рублей. Индекс производства продукции сельского хозяйства в январе 2014 г. по сравнению с январем 2013 г. составил 114,9%.

Наличие зерна. На 1 февраля т.г. в сельскохозяйственных предприятиях, заготовительных и перерабатывающих организациях области имелось в наличии 1148,4 тыс. тонн зерна, в том числе: в сельскохозяйственных предприятиях – 900,5 тыс. тонн, в заготовительных и перерабатывающих организациях – 247,9 тыс. тонн. По сравнению с наличием на 1 февраля 2013 г. общие запасы зерна увеличились в 2,1 раза.

ЖИВОТНОВОДСТВО

Численность скота. К началу февраля 2014 г. численность крупного рогатого скота в хозяйствах всех категорий составила (по расчетам) 145,1 тыс. голов, в том числе: коров – 48,2 тыс. голов, свиней – 832,4 тыс. голов, овец и коз – 75,7 тыс. голов.

ЧИСЛЕННОСТЬ ОСНОВНЫХ ВИДОВ СКОТА В ХОЗЯЙСТВАХ
ВСЕХ КАТЕГОРИЙ НА 1 ФЕВРАЛЯ 2014 ГОДА
(данные расчетные)

	На 01.02.2014 г.		Справочно 01.02.2013 г. в % к 01.02.2012 г.
	тысяч голов	в % к 01.02.2013 г.	
Крупный рогатый скот	145,1	100,4	98,4
в т.ч. коровы	48,2	100,7	97,3
Свиньи	832,4	164,9	171,9
Овцы и козы	75,7	101,9	98,3

ПРОИЗВОДСТВО ТОВАРОВ И УСЛУГ
Сельское и лесное хозяйство

ДИНАМИКА ПОГОЛОВЬЯ СКОТА В ХОЗЯЙСТВАХ ВСЕХ КАТЕГОРИЙ
(на начало месяца; в процентах)

	Крупный рогатый скот		в том числе коровы		Свиньи		Овцы и козы	
	к соответствующей дате предыдущего года	к соответствующей дате предыдущего месяца	к соответствующей дате предыдущего года	к соответствующей дате предыдущего месяца	к соответствующей дате предыдущего года	к соответствующей дате предыдущего месяца	к соответствующей дате предыдущего года	к соответствующей дате предыдущего месяца
2013 г.								
Январь	98,3	100,4	97,6	100,0	167,1	104,5	98,1	95,8
Февраль	98,4	102,0	97,3	99,6	171,9	104,3	98,3	106,0
Март	98,2	101,9	96,9	99,6	176,5	105,7	99,4	101,9
Апрель	98,6	100,7	96,9	100,4	180,9	105,0	99,8	100,8
Май	98,9	100,7	97,1	100,2	181,6	105,2	99,8	101,3
Июнь	99,2	100,9	98,2	100,8	186,2	107,4	101,0	102,5
Июль	100,4	99,8	99,4	100,2	в 2,1 р.	111,5	102,0	100,4
Август	100,0	98,9	99,2	99,8	в 2,0 р.	105,0	101,0	98,6
Сентябрь	100,1	99,3	100,9	100,4	192,2	101,1	100,7	98,9
Ноябрь	101,1	99,0	101,4	100,2	181,6	102,9	100,4	99,0
Ноябрь	101,0	98,8	100,4	99,2	174,9	103,0	100,2	98,3
Декабрь	101,5	99,3	100,0	99,6	173,1	101,0	100,4	97,5
2014 г.								
Январь	99,7	98,7	100,8	100,8	165,6	100,0	101,3	96,9
Февраль	100,4	102,5	100,7	99,4	164,9	103,8	101,9	106,3

По сравнению с наличием на 1 февраля 2013 г. в хозяйствах всех категорий поголовье **крупного рогатого скота** увеличилось на 0,4%, в том числе **коров** – на 0,7%, **свиней** – на 64,9%, **овец и коз** – на 1,9%.

Производство продукции животноводства. В январе 2014 г., по сравнению с январем 2013 г., производство **мяса** в хозяйствах всех категорий (по расчетным данным) увеличилось на 18,8%, **молока** – на 6,1%, а производство **яиц** сократилось на 25,8%.

ПРОИЗВОДСТВО ТОВАРОВ И УСЛУГ
Сельское и лесное хозяйство

**ПРОИЗВОДСТВО ОСНОВНЫХ ВИДОВ ПРОДУКЦИИ ЖИВОТНОВОДСТВА
В ХОЗЯЙСТВАХ ВСЕХ КАТЕГОРИЙ В ЯНВАРЕ 2014 ГОДА**
(данные расчетные)

	Январь 2014 г., тыс. тонн	Январь 2014 г. в % к январю 2013 г.	Справочно январь 2013 г в % к январю 2012 г.
Произведено:			
Мяса (скот и птица на убой в жи- вом весе)	23,0	118,8	155,1
Молока	14,6	106,1	98,9
Яиц всех видов, млн. штук	12,6	74,2	102,5

Средний надой молока на одну корову в крупных, средних и малых сельхозорганизациях области в январе 2014 г. составил 364 кг против 286 кг в январе 2013 г. Увеличили продуктивность коров в январе 2014 г. хозяйства 10 районов.

Наличие и обеспеченность скота кормами. На 1 февраля 2014 г. в крупных, средних и малых сельхозорганизациях области имелось в наличии **всего кормов** (в пересчете на кормовые единицы) 96,2 тыс. тонн, из них 40,9 тыс. тонн **концентрированных**. По сравнению с наличием на 1 февраля 2013 г. общее количество кормов увеличилось на 14,8%.

	На 1 февраля	
	2013 г.	2014 г.
Наличие кормов всего, тыс. тонн корм. ед.	83,8	96,2
в том числе концентрированных	33,5	40,9
В расчете на 1 условную голову, ц. корм. ед.	3,2	2,5

ПРОИЗВОДСТВО ТОВАРОВ И УСЛУГ
Сельское и лесное хозяйство

Реализация продукции сельскохозяйственными организациями. В январе 2014 г. по сравнению с январем 2013 г. сельскохозяйственные организации увеличили объемы реализации зерна, сахарной свеклы, картофеля, овощей, скота и птицы, молока.

**ОБЪЕМ РЕАЛИЗАЦИИ ОСНОВНЫХ ПРОДУКТОВ СЕЛЬСКОГО ХОЗЯЙСТВА
СЕЛЬСКОХОЗЯЙСТВЕННЫМИ ОРГАНИЗАЦИЯМИ**

	Январь 2014 г., тыс. тонн	Январь 2014 г. в % к январю 2013 г.
Зерно	44,5	109,8
Подсолнечник	10,0	57,9
Сахарная свекла	141,6	107,7
Картофель	7,6	142,2
Овощи	1,5	в 2,0 р.
Скот и птица	18,7	136,3
Молоко	3,6	130,4

ЛЕСОЗАГОТОВКИ

Индекс производства по виду деятельности «лесозаготовки» в крупных и средних организациях в январе 2014 г. по сравнению с январем 2013 г. сократился на 27,8%. Объем вывозки древесины составил 20,8 тыс. плотных кубических метров.

1.5. ТРАНСПОРТ И СВЯЗЬ**ТРАНСПОРТ****ПЕРЕВОЗКИ ГРУЗОВ И ГРУЗОБОРОТ**

В январе 2014 г. предприятиями всех видов транспорта с учетом оценки объемов перевозок грузов, выполненных предпринимателями (физическими лицами), занимающимися коммерческими грузовыми автоперевозками и малыми автотранспортными предприятиями, перевезено 426,3 тыс. тонн грузов, что на 24,7% меньше соответствующего периода 2013 г. При этом объемы грузовых перевозок автомобильного транспорта выросли на 0,1%, железнодорожного – сократились на 42,1%.

ОБЪЕМ ПЕРЕВОЗОК ГРУЗОВ ОРГАНИЗАЦИЙ ТРАНСПОРТА ¹⁾

	Январь 2014 г.	Январь 2014 г. в % к	
		январю 2013 г.	декабрю 2013 г.
Перевезено (отправлено) грузов предприятиями транспорта, тыс. тонн	426,3	75,3	85,2
в том числе:			
железнодорожного	193,2	57,9	76,1
автомобильного	233,1	100,1	94,5
Грузооборот предприятий транспорта, млн. тонно-км	1104,1	93,0	83,8
в том числе:			
железнодорожного	1047,0	92,0	83,5
автомобильного	57,1	115,9	91,1

¹⁾ ОАО «РЖД» Юго-Восточная железная дорога перешла на без отделенческую структуру управления. Темпы роста приведены по сопоставимому кругу.

В январе 2014 г. объем перевозок грузов автотранспортом предприятий и организаций всех видов экономической деятельности (без субъектов малого предпринимательства) составил 457,3 тыс. тонн, что на 10,2% больше января 2013 г. Коммерческий и некоммерческий грузооборот составил 57,1 млн. тонно-км и возрос по сравнению с январем 2013 г. на 39,2%.

ПРОИЗВОДСТВО ТОВАРОВ И УСЛУГ

Транспорт и связь

**ОБЪЕМ ПЕРЕВОЗОК ГРУЗОВ И ГРУЗООБОРОТ АВТОТРАНСПОРТА
ПРЕДПРИЯТИЙ ВСЕХ ВИДОВ ЭКОНОМИЧЕСКОЙ ДЕЯТЕЛЬНОСТИ
(без субъектов малого предпринимательства)**

	Январь 2014 г.	Январь 2014 г. в % к		Справочно январь 2013 г. в % к январю 2012 г.
		январю 2013 г.	декабрю 2013 г.	
Перевезено грузов, тыс. тонн	457,3	110,2	47,0	131,5
из них на коммерческой основе	86,4	87,0	87,5	149,4
Коммерческий и некоммер- ческий грузооборот, тыс. тонно-км	57093,3	139,2	65,6	141,6
из него на коммерческой основе	27452,2	130,0	85,1	в 2,3 р.

На коммерческой основе выполнено 18,9% общего объема грузовых перевозок и 48,1% грузооборота предприятий области, не относящихся к субъектам малого предпринимательства, против соответственно 23,5% и 51,1% в январе 2013 г.

ПЕРЕВОЗКИ ПАССАЖИРОВ И ПАССАЖИРООБОРОТ

В январе 2014 г. предприятиями автомобильного транспорта общего пользования, включая привлеченный на маршруты регулярных перевозок общего пользования автобусный транспорт, перевезено 7,2 млн. человек, что на 0,2% больше января 2013 г., пассажирооборот составил 83,2 млн. пасс-км и по сравнению с январем 2013 г. вырос на 0,4%.

АВАРИЙНОСТЬ НА АВТОМОБИЛЬНОМ ТРАНСПОРТЕ ¹⁾

	Январь 2014 г.	Январь 2014 г. в % к январю 2013 г.	Справочно январь 2013 г. в % к январю 2012 г.
Всего дорожно-транспортных происшествий, единиц	98	74,8	114,8
Пострадало в происшествиях с подвижным составом, человек:			
погибло	11	64,7	в 2,7 р.
ранено	141	67,1	118,2

¹⁾ По данным УГИБДД УМВД России по Тамбовской области.

В январе 2014 г. по сравнению с соответствующим периодом 2013 г. наблюдалось сокращение числа дорожно-транспортных происшествий на 25,2%, при этом количество погибших сократилось на 35,3%, а число раненых – на 32,9%.

СВЯЗЬ

Объем услуг предприятий связи от основной деятельности (без субъектов малого предпринимательства) в январе 2014 г. составил 613,6 млн. рублей и возрос против января 2013 г. на 13,1% (в фактически действующих ценах). Доходы от реализации услуг связи населению (включая НДС) выросли против января 2013 г. на 4,6% (в фактически действующих ценах) и составили 516,2 млн. рублей.

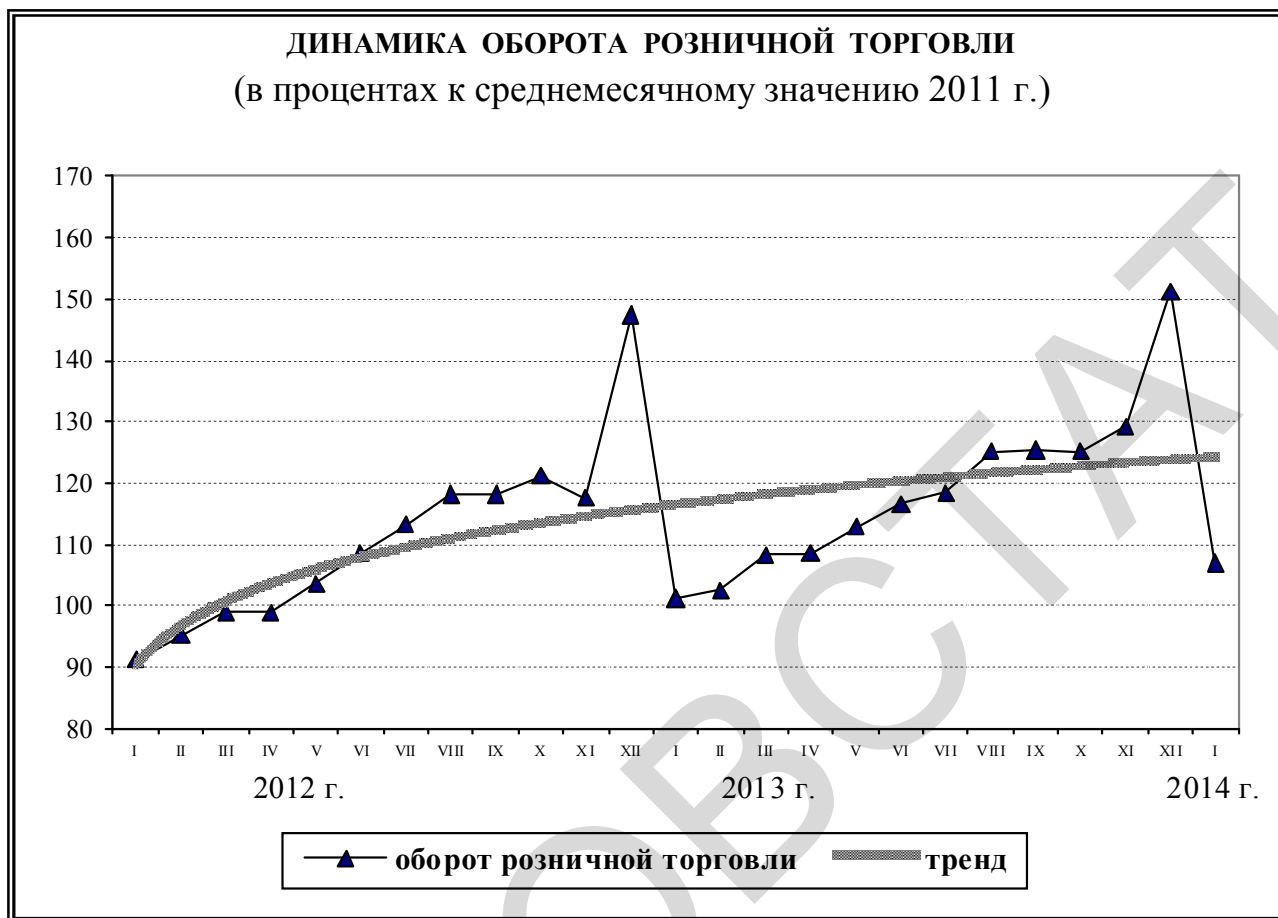
2. РЫНКИ ТОВАРОВ И УСЛУГ

2.1. РОЗНИЧНАЯ ТОРГОВЛЯ

Оборот розничной торговли через все каналы реализации в январе 2014 г. составил 11,6 млрд. рублей, что в товарной массе на 5,6% больше, чем в январе 2013 г.

ДИНАМИКА ОБОРОТА РОЗНИЧНОЙ ТОРГОВЛИ

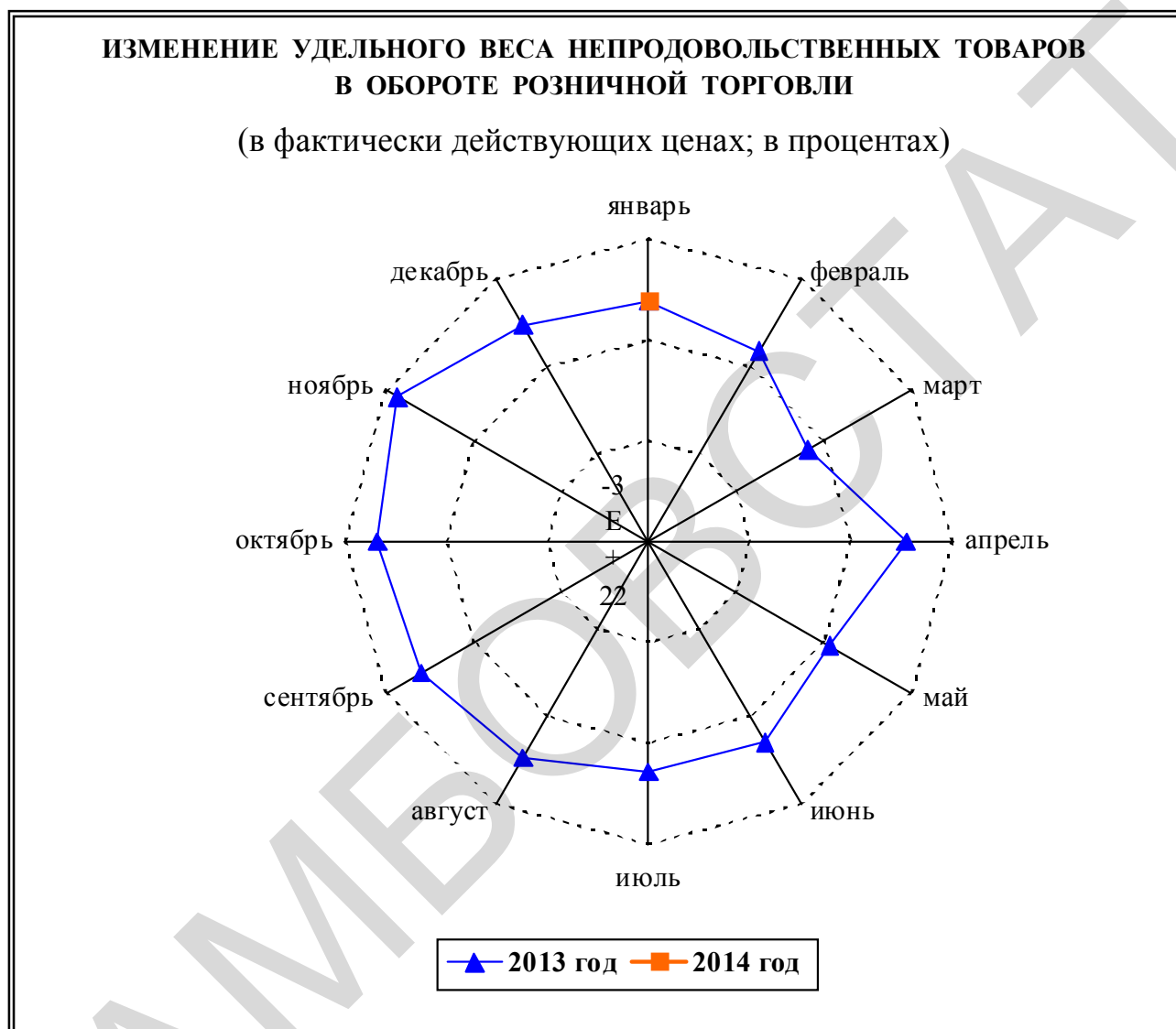
	2013 г.			2014 г.		
	млн. рублей	в % к		млн. рублей	в % к	
		соответст- вующему периоду предыду- щего года	преды- дущему периоду		соответст- вующему периоду предыду- щего года	преды- дущему периоду
Январь	10417,4	110,9	68,7	11608,5	105,6	70,7
Февраль	10572,2	107,7	101,3			
Март	11212,9	109,3	105,7			
I квартал	32202,5	109,3	80,8			
Апрель	11277,9	109,7	100,1			
Май	11775,7	108,8	104,1			
Июнь	12184,9	107,4	103,2			
II квартал	35238,5	108,6	108,3			
I полугодие	67441,0	108,9	х			
Июль	12415,4	104,5	101,6			
Август	13154,5	106,0	105,8			
Сентябрь	13207,2	106,1	100,1			
III квартал	38777,1	104,7	109,2			
Январь-сентябрь	106218,1	107,7	х			
Октябрь	13694,5	106,7	103,0			
Ноябрь	13820,7	110,0	100,1			
Декабрь	16299,9	102,7	117,1			
IV квартал	43815,1	106,2	111,1			
Год	150033,2	107,2	х			



**ОБОРОТ РОЗНИЧНОЙ ТОРГОВЛИ ТОРГУЮЩИХ ОРГАНИЗАЦИЙ
И ПРОДАЖА ТОВАРОВ НА РЫНКАХ**

	Январь 2014 г. млн. рублей	Январь 2014 г. в % к	
		январю 2013 г.	декабрю 2013 г.
Оборот розничной торговли во всех каналах реализации	11608,5	105,6	70,7
в том числе:			
оборот розничной торговли торговых организаций и индивидуальных предпринимателей вне рынка	10630,2	107,7	70,9
продажа товаров на вещевых, смешанных и продовольственных рынках	978,3	87,5	68,6

В структуре оборота розничной торговли удельный вес **пищевых продуктов, включая напитки и табачные изделия** в январе 2014 г. составил 48,1%, **непродовольственных товаров** – 51,9%.



Пищевых продуктов, включая напитки и табачные изделия в январе 2014 г. населению продано на 5,6 млрд. рублей, **непродовольственных товаров** на 6,0 млрд. рублей. В товарной массе это составляет соответственно 103,1% и 108,0% к уровню января 2013 г.

РЫНКИ ТОВАРОВ И УСЛУГ

Розничная торговля

ДИНАМИКА ОБОРОТА РОЗНИЧНОЙ ТОРГОВЛИ ПИЩЕВЫМИ ПРОДУКТАМИ,
ВКЛЮЧАЯ НАПИТКИ И ТАБАЧНЫМИ ИЗДЕЛИЯМИ,
НЕПРОДОВОЛЬСТВЕННЫМИ ТОВАРАМИ

	Пищевые продукты, включая напитки и табачные изделия			Непродовольственные товары		
	млн. рублей	в % к		млн. рублей	в % к	
		соответствующему периоду прошлого года	предыдущему периоду		соответствующему периоду прошлого года	предыдущему периоду
2013 г.						
Январь	5015,5	113,8	69,3	5401,9	108,4	68,1
Февраль	5186,6	103,0	103,2	5385,6	112,4	99,5
Март	5509,4	109,2	105,9	5703,5	109,5	105,5
I квартал	15711,5	108,4	83,4	16491,0	110,1	78,5
Апрель	5333,0	103,6	96,0	5944,9	115,5	104,1
Май	5856,4	106,1	109,0	5919,3	111,5	99,7
Июнь	5913,2	104,4	100,5	6271,7	110,2	105,9
II квартал	17102,6	104,7	106,9	18135,9	112,3	109,5
I полугодие	32814,1	106,5	х	34626,9	111,2	х
Июль	6033,2	106,7	101,6	6382,2	102,6	101,6
Август	6265,2	108,1	104,1	6889,3	104,3	107,3
Сентябрь	6212,7	107,3	98,8	6994,5	105,1	101,3
III квартал	18511,1	107,4	106,8	20266,0	104,0	111,0
Январь-сентябрь	51325,2	106,8	х	54892,9	108,4	х
Октябрь	6377,5	106,7	101,6	7317,0	106,7	104,2
Ноябрь	6320,4	103,2	97,8	7500,3	116,1	102,0
Декабрь	7756,7	100,4	121,4	8543,2	104,7	113,5
IV квартал	20454,6	103,2	107,9	23360,5	108,8	113,9
Год	71779,8	105,7	х	78253,4	108,5	х
2014 г.						
Январь	5585,6	103,1	71,2	6022,9	108,0	70,2

**ДИНАМИКА ОБОРОТА РОЗНИЧНОЙ ТОРГОВЛИ
ПИЩЕВЫМИ ПРОДУКТАМИ, ВКЛЮЧАЯ НАПИТКИ, И ТАБАЧНЫМИ ИЗДЕЛИЯМИ,
НЕПРОДОВОЛЬСТВЕННЫМИ ТОВАРАМИ**

(в процентах к среднемесячному значению 2011 г.)

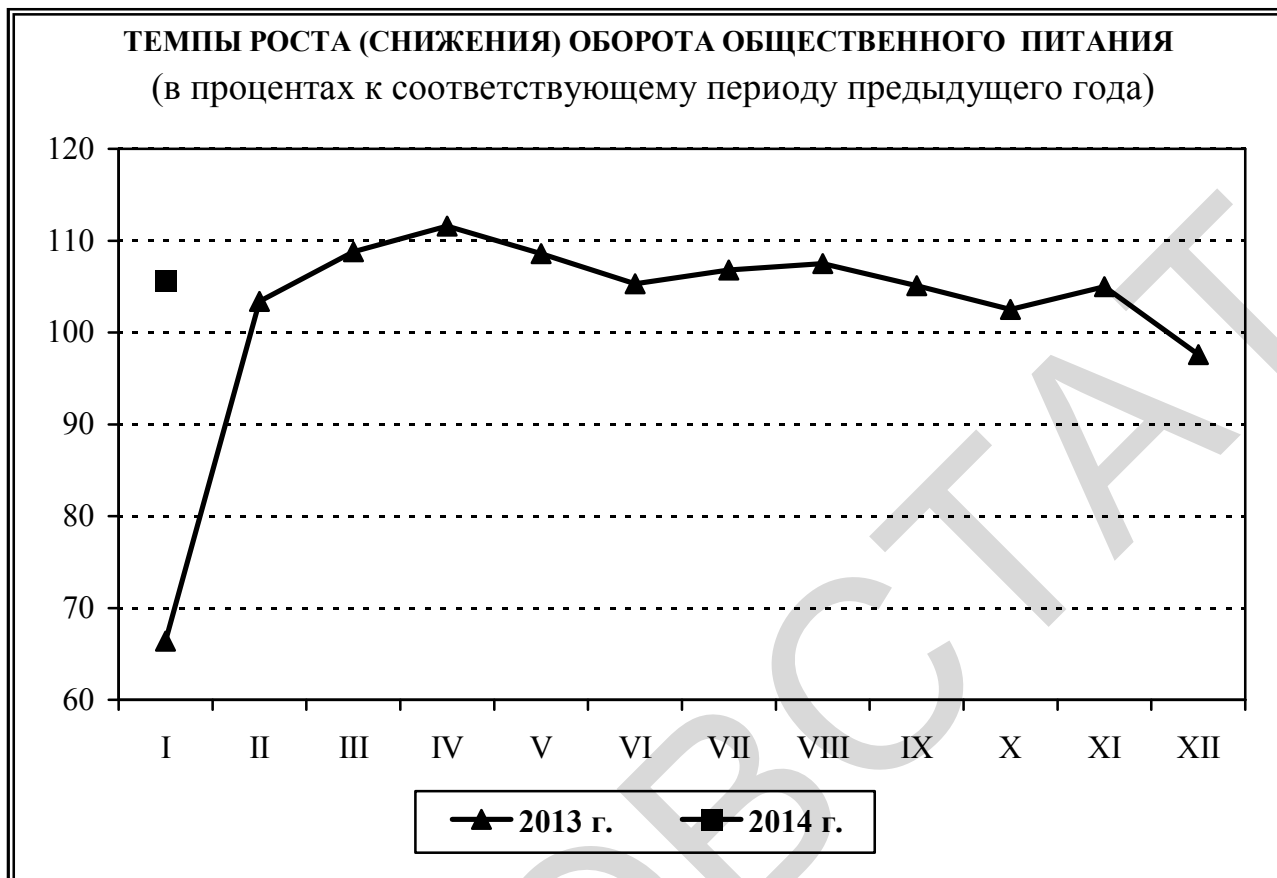


2.2. РЕСТОРАНЫ, КАФЕ И БАРЫ

Оборот общественного питания в январе 2014 г. составил 278,1 млн. рублей, что в товарной массе на 5,6% больше, чем в январе 2013 г.

ДИНАМИКА ОБОРОТА ОБЩЕСТВЕННОГО ПИТАНИЯ

	2013 г.			2014 г.		
	млн. рублей	в % к		млн. рублей	в % к	
		соответст- вующему периоду предыду- щего года	предыду- щему пе- риоду		соответст- вующему периоду предыду- щего года	предыду- щему пе- риоду
Январь	234,3	111,4	66,4	278,1	105,6	71,8
Февраль	243,0	108,3	103,4			
Март	250,5	108,8	100,5			
I квартал	727,8	109,4	75,5			
Апрель	266,6	111,6	105,8			
Май	274,5	108,6	100,7			
Июнь	290,5	105,3	103,1			
II квартал	831,6	108,5	109,0			
I полугодие	1559,4	108,9	х			
Июль	265,1	106,7	91,7			
Август	275,5	107,5	103,4			
Сентябрь	333,1	105,1	119,5			
III квартал	873,7	106,4	102,3			
Январь- сентябрь	2433,1	108,0	х			
Октябрь	348,1	102,5	103,6			
Ноябрь	344,8	105,0	98,4			
Декабрь	386,7	97,6	111,4			
IV квартал	1079,6	101,5	120,7			
Год	3512,7	106,1	х			



2.3. РЫНОК ПЛАТНЫХ УСЛУГ НАСЕЛЕНИЮ

В январе 2014 г. населению области было оказано платных услуг на 3308,7 млн. рублей (98,4 % к январю 2013 г. в сопоставимых ценах).

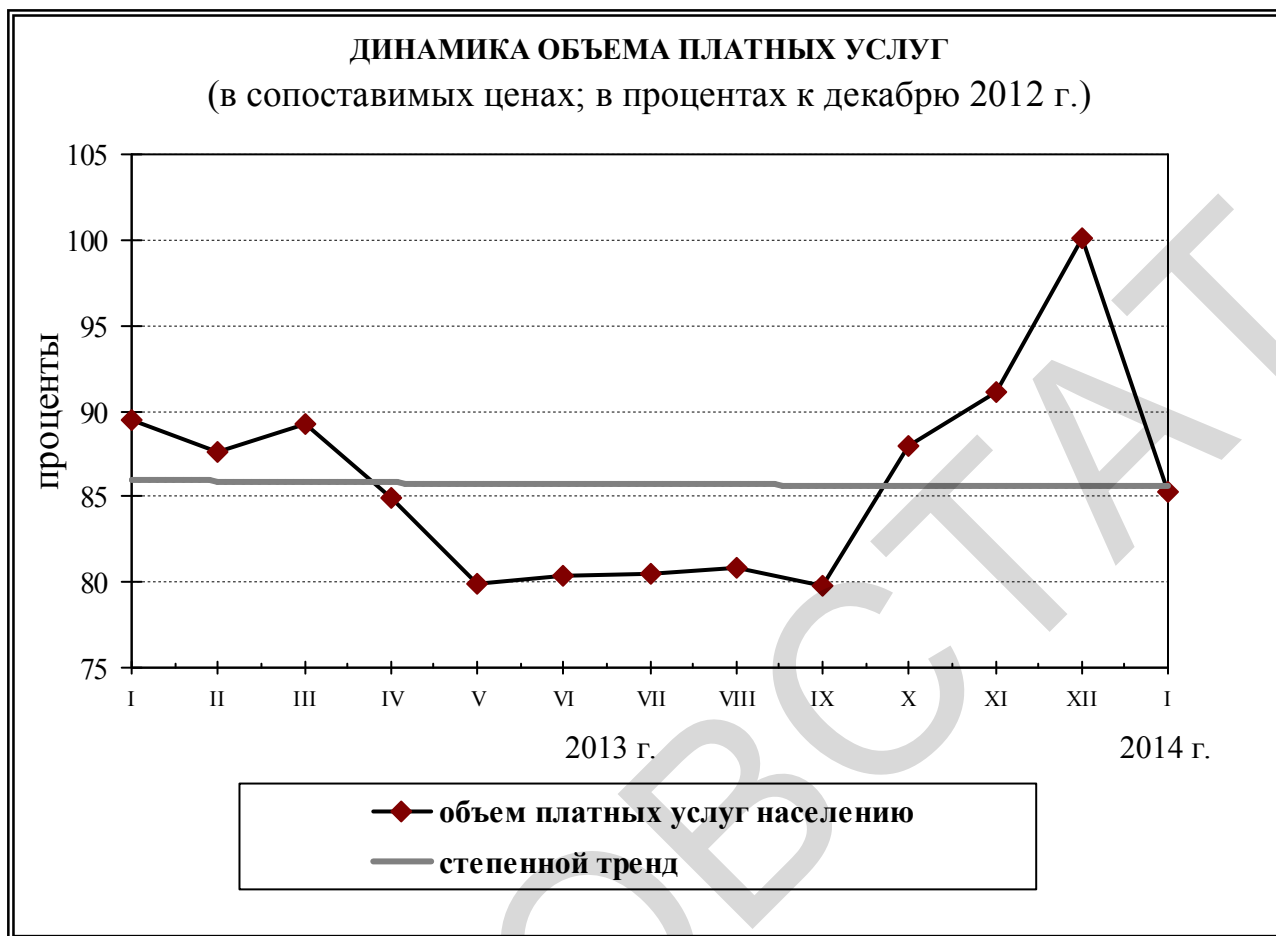
ДИНАМИКА ОБЪЕМА ПЛАТНЫХ УСЛУГ НАСЕЛЕНИЮ

	2013 г.			2014 г.		
	млн. рублей	в % к ¹⁾		млн. рублей	в % к ¹⁾	
		соответст- вующему периоду предыду- щего года	преды- дущему периоду		соответст- вующему периоду предыду- щего года	преды- дущему периоду
Январь	3268,6	106,6	89,4	3308,7	98,4	85,6
Февраль	3201,7	107,9	97,9			
Март	3267,8	106,7	101,9			
I квартал	9738,1	107,0	97,9			
Апрель	3117,3	104,5	95,1			
Май	2976,7	105,5	94,1			
Июнь	3005,3	106,7	100,6			
II квартал	9099,3	105,5	92,7			
I полугодие	18837,4	106,3	х			
Июль	3101,8	104,0	100,2			
Август	3128,6	107,1	100,4			
Сентябрь	3074,0	103,6	98,7			
III квартал	9304,4	104,9	98,7			
9 месяцев	28141,8	105,8	х			
Октябрь	3376,0	103,3	110,2			
Ноябрь	3504,6	101,4	103,7			
Декабрь	3880,4	98,1	109,8			
IV квартал	10761,0	100,7	115,7			
Январь-декабрь²⁾	38902,8	104,3	х			

¹⁾ Для расчета индекса физического объема применяются индексы потребительских цен на платные и бытовые услуги, взвешенные на видовую структуру объемов услуг.

²⁾ По данным оперативной статистики.

РЫНКИ ТОВАРОВ И УСЛУГ
Рынок платных услуг населению



3. ИНВЕСТИЦИИ

3.1. ИНВЕСТИЦИИ В ОСНОВНОЙ КАПИТАЛ

В январе 2014 г. на развитие экономики и социальной сферы крупными организациями области (без средних организаций и организаций, средняя численность работников которых не превышает 15 человек) использовано за счет всех источников финансирования 791,1 млн. рублей инвестиций в основной капитал.

ИНВЕСТИЦИИ В ОСНОВНОЙ КАПИТАЛ ЗА ЯНВАРЬ 2014 ГОДА

(в фактических ценах, без налога на добавленную стоимость; тысяч рублей)

	Выполнено за январь 2014 г.	В % к январю 2013 г. (в сопоставимых ценах)
Инвестиции в основной капитал - всего	791092	108,0
Кроме того, приобретено основных средств, бывших в употреблении у других юридических и физических лиц, и объектов незавершенного строительства	14227	x

По сравнению с январем 2013 г. освоено инвестиций в основной капитал больше на 8,0% (в сопоставимых ценах).

В январе-декабре 2013 г. на развитие экономики и социальной сферы области использовано за счет всех источников финансирования (с учетом средств участников долевого строительства) 98067,7 млн. рублей инвестиций в основной капитал, включая объемы инвестиций, не наблюдаемые прямыми статистическими методами.

По сравнению с 2012 г. инвестиции в основной капитал возросли в целом по области на 13,5% (в сопоставимых ценах).

ИНВЕСТИЦИИ
Инвестиции в основной капитал

**ВИДОВАЯ СТРУКТУРА ИНВЕСТИЦИЙ В ОСНОВНОЙ КАПИТАЛ
В ЯНВАРЕ-ДЕКАБРЕ 2013 ГОДА**

	Выполнено за январь-декабрь 2013 г., тыс. рублей	Удельный вес в общем итоге, %
Инвестиции в основной капитал – всего	98067680	100,0
в том числе:		
жилища	25199337	25,7
здания (кроме жилых) и сооружения	46907895	47,8
машины, оборудование, транспортные средства, производственный и хозяйствен- ный инвентарь	24256415	24,7
прочие	1704033	1,8

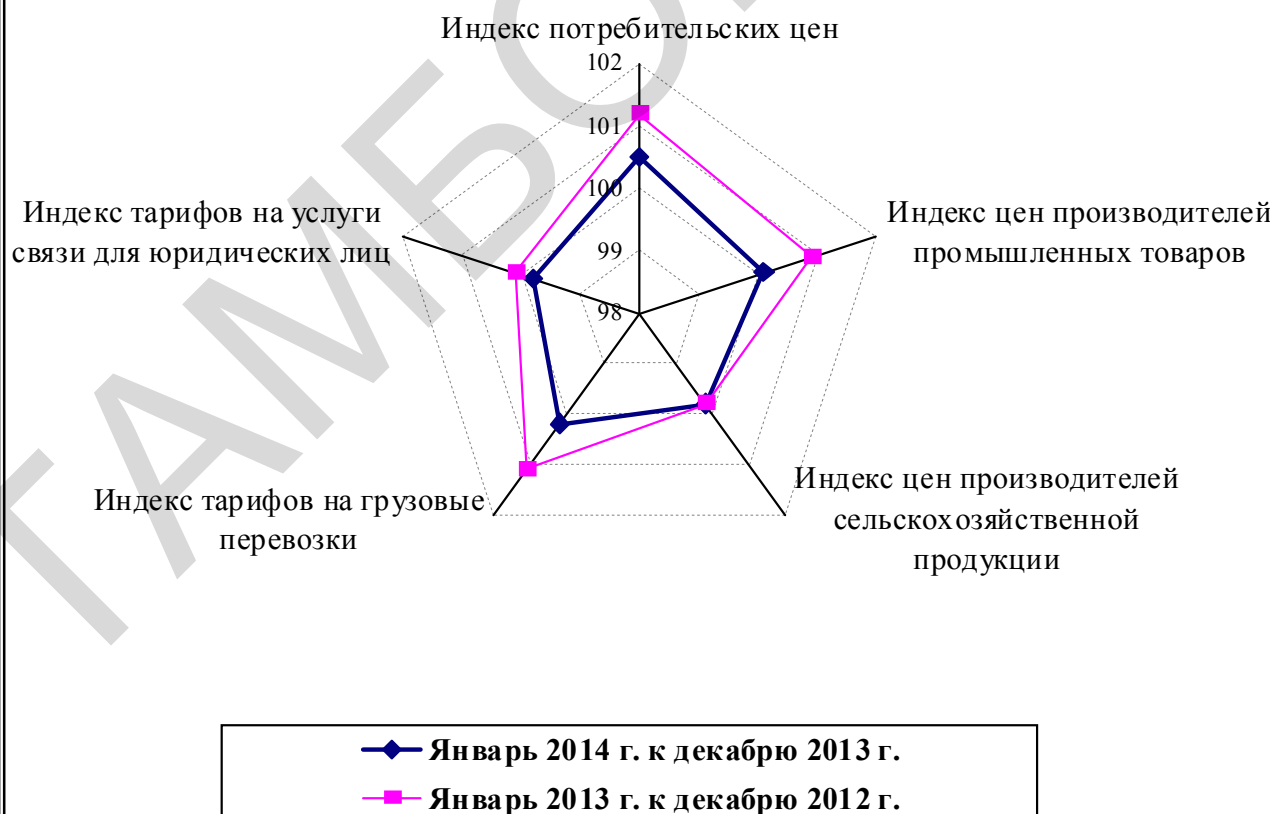
Наибольшие объемы инвестиций в основной капитал использо-
ваны на строительство зданий (кроме жилых) и сооружений (47,8%).

4. Ц Е Н Ы

ИНДЕКСЫ ЦЕН И ТАРИФОВ (на конец периода; в процентах)

	К предыдущему месяцу			Январь 2014 г. к январю 2013 г.	Справочно январь 2013 г. к декабрю 2012 г.
	ноябрь 2013 г.	декабрь 2013 г.	январь 2014 г.		
Индекс потребительских цен	100,7	100,8	100,5	106,4	101,2
Индекс цен производителей промышленных товаров	99,0	100,1	100,1	101,7	100,9
Индекс цен производителей сельскохозяйственной продукции	100,0	100,7	99,8	90,5	99,8
Индекс тарифов на грузовые перевозки	100,0	100,0	100,2	101,0	101,1
Индекс тарифов на услуги связи для юридических лиц	100,0	100,0	99,8	102,7	100,1

ИНДЕКСЫ ЦЕН И ТАРИФОВ В В ЯНВАРЕ 2013 И 2014 ГОДОВ (на конец периода; в процентах к декабрю предыдущего года)



Ц Е Н Ы
Потребительские цены

4.1. ПОТРЕБИТЕЛЬСКИЕ ЦЕНЫ

Индекс потребительских цен в январе 2014 г. составил 100,5%, в том числе на продовольственные товары – 100,9%, непродовольственные товары – 100,5%, платные услуги населению – 99,9%.

**ИНДЕКСЫ ПОТРЕБИТЕЛЬСКИХ ЦЕН И ТАРИФОВ
НА ТОВАРЫ И ПЛАТНЫЕ УСЛУГИ НАСЕЛЕНИЮ
(на конец периода; в процентах)**

	Всего		в том числе на					
			продовольствен- ные товары		непродовольст- венные товары		платные услуги населению	
	к преды- дущему периоду	к декаб- рю пре- дыду- щего года	к преды- дущему периоду	к декаб- рю пре- дыду- щего года	к преды- дущему периоду	к декаб- рю пре- дыду- щего года	к преды- дущему периоду	к декаб- рю пре- дыду- щего года
2013 г.								
Январь	101,2	101,2	102,7	102,7	100,3	100,3	100,5	100,5
Февраль	100,2	101,4	100,2	102,9	100,3	100,6	100,0	100,5
Март	100,3	101,7	100,3	103,1	100,5	101,0	100,2	100,6
I квартал	101,7	101,7	103,1	103,1	101,0	101,0	100,6	100,6
Апрель	100,4	102,1	100,7	103,8	100,4	101,4	100,0	100,6
Май	100,5	102,7	100,7	104,6	100,0	101,4	101,1	101,7
Июнь	100,3	103,0	100,5	105,0	100,1	101,5	100,5	102,3
II квартал	101,3	103,0	101,8	105,0	100,5	101,5	101,7	102,3
Июль	101,5	104,6	100,4	105,4	100,3	101,8	105,7	108,1
Август	100,2	104,8	99,7	105,1	100,7	102,5	100,4	108,6
Сентябрь	100,2	105,1	100,3	105,4	100,3	102,8	100,1	108,6
III квартал	102,0	105,1	100,3	105,4	101,2	102,8	106,2	108,6
Октябрь	100,5	105,6	100,9	106,4	100,5	103,2	99,9	108,5
Ноябрь	100,7	106,4	101,4	107,8	100,5	103,7	100,1	108,6
Декабрь	100,8	107,2	101,1	109,0	100,5	104,2	100,7	109,4
IV квартал	102,0	107,2	103,4	109,0	101,4	104,2	100,8	109,4
2014 г.								
Январь	100,5	100,5	100,9	100,9	100,5	100,5	99,9	99,9

Ц Е Н Ы
Потребительские цены

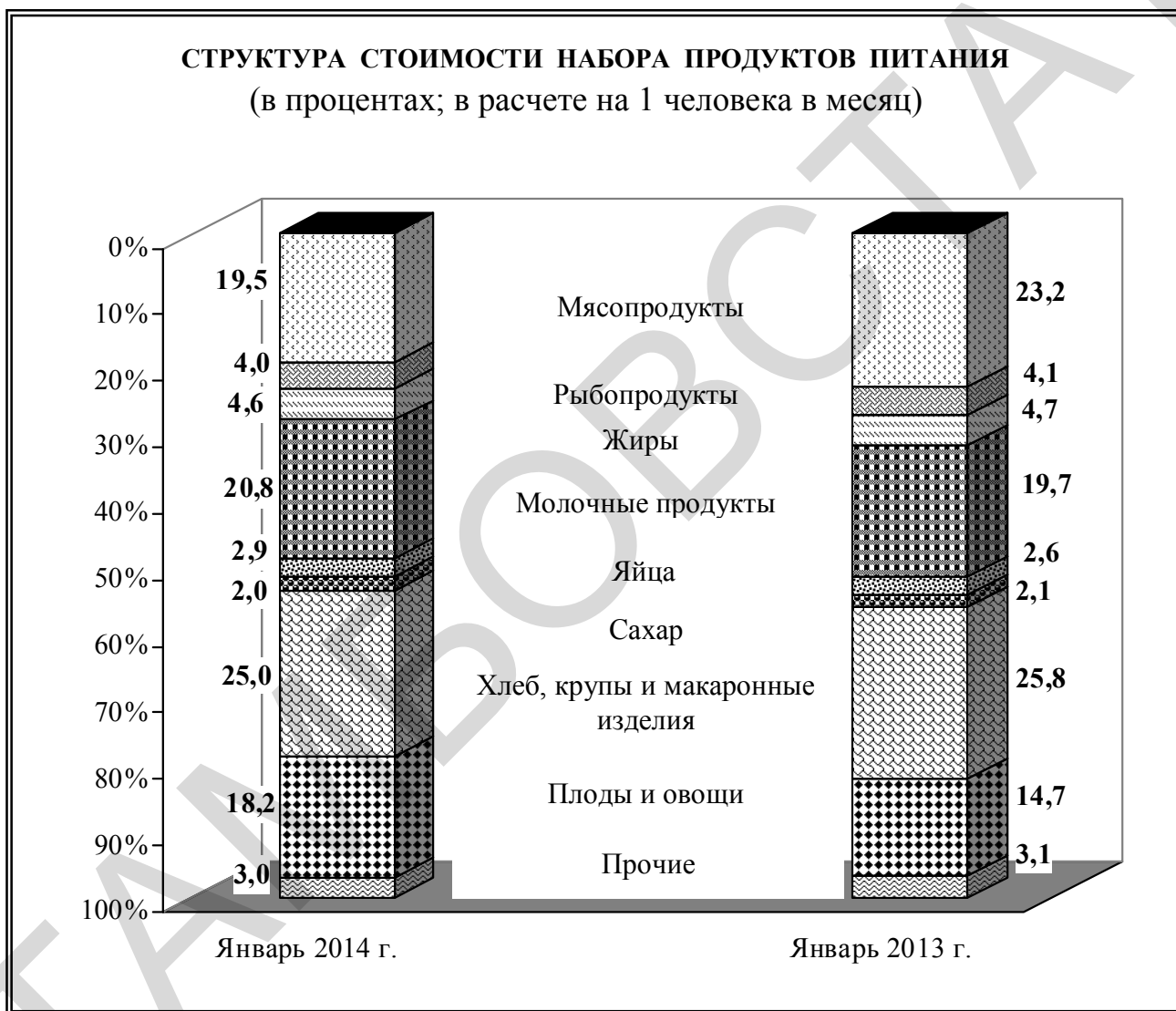
Индекс потребительских цен на **продовольственные товары** в январе 2014 г. составил 100,9% (в январе 2013 г. – 102,7%).

**ИНДЕКСЫ ЦЕН НА ОТДЕЛЬНЫЕ ГРУППЫ И ВИДЫ
ПРОДОВОЛЬСТВЕННЫХ ТОВАРОВ**
(на конец периода; в процентах)

	К предыдущему месяцу			Январь 2014 г. к январю 2013 г.	<u>Справочно</u> январь 2013 г. к декабрю 2012 г.
	ноябрь 2013 г.	декабрь 2013 г.	январь 2014 г.		
Продовольственные товары	101,4	101,1	100,9	107,1	102,7
в том числе:					
хлеб и хлебобулочные изделия	100,0	104,8	100,1	111,6	111,3
крупа и бобовые	98,0	101,1	99,4	105,9	103,4
макаронные изделия	98,0	99,0	101,1	101,0	103,6
мясо и птица	99,8	99,5	99,7	94,3	100,0
рыба и морепродукты	101,1	102,1	101,1	104,0	99,9
молоко и молочная продукция	102,4	100,7	101,8	115,7	100,1
масло сливочное	107,3	101,7	102,9	126,5	101,9
масло подсолнечное	96,6	99,3	97,6	87,8	99,5
плодоовощная продукция, включая картофель	103,3	103,3	103,4	106,2	103,8
сахар-песок	97,8	99,7	100,6	104,8	100,4
алкогольные напитки	101,0	100,3	103,0	112,2	111,7

Ц Е Н Ы
Потребительские цены

Стоимость минимального набора продуктов питания, рассчитанного по среднероссийским нормам потребления, в среднем по области в конце января 2014 г. составила 2455,90 рубля в расчете на месяц. По сравнению с концом декабря 2013 г. его стоимость увеличилась на 2,0%.



Ц Е Н Ы
Потребительские цены

Индекс потребительских цен на **непродовольственные товары** в январе 2014 г. составил 100,5% (в январе 2013 г. – 100,3%).

**ИНДЕКСЫ ЦЕН НА ОТДЕЛЬНЫЕ ГРУППЫ
НЕПРОДОВОЛЬСТВЕННЫХ ТОВАРОВ**
(на конец периода; в процентах)

	К предыдущему месяцу			Январь 2014 г. к январю 2013 г.	Справочно январь 2013 г. к декабрю 2012 г.
	ноябрь 2013 г.	декабрь 2013 г.	январь 2014 г.		
Непродовольственные товары	100,5	100,5	100,5	104,4	100,3
в том числе:					
ткани	100,4	100,1	100,0	100,8	100,0
одежда и белье	100,7	100,5	100,5	106,1	100,2
трикотажные изделия	100,7	100,3	100,1	104,3	100,6
обувь кожаная, текстильная и комбинированная	100,3	100,5	100,0	104,1	100,0
моющие и чистящие средства	101,6	100,9	100,2	105,2	100,6
табачные изделия	100,1	102,1	104,1	133,0	101,1
электротовары и другие бытовые приборы	100,6	100,5	100,2	99,3	100,0
телерадиотовары	99,4	99,7	101,6	94,5	99,6
бензин автомобильный	100,1	99,6	99,0	107,4	100,2
лекарственные препараты	100,1	100,1	100,1	105,1	100,4

Ц Е Н Ы
Потребительские цены

Индекс цен и тарифов на услуги в январе 2014 г. составил 99,9% (в январе 2013 г. – 100,5%).

ИНДЕКСЫ ЦЕН И ТАРИФОВ НА ОТДЕЛЬНЫЕ ГРУППЫ И ВИДЫ УСЛУГ
(на конец периода; в процентах)

	К предыдущему месяцу			Январь 2014 г. к январю 2013 г.	Справочно январь 2013 г. к декабрю 2012 г.
	ноябрь 2013 г.	декабрь 2013 г.	январь 2014 г.		
Услуги	100,1	100,7	99,9	108,8	100,5
в том числе:					
жилищно-коммунальные	100,1	100,0	100,0	113,3	100,3
медицинские	101,5	100,2	100,0	107,0	101,7
пассажирского транспорта	99,4	102,2	98,7	100,3	100,4
связи	100,3	100,0	100,0	102,8	100,0
бытовые	100,7	106,6	100,3	119,1	100,1

Ц Е Н Ы
Цены производителей

4.2. ЦЕНЫ ПРОИЗВОДИТЕЛЕЙ

ИНДЕКСЫ И УРОВНИ ЦЕН

ПРОИЗВОДИТЕЛЕЙ ПРОМЫШЛЕННЫХ ТОВАРОВ

В январе 2014 г. индекс цен производителей промышленных товаров, исчисленный по товарам-представителям, по сравнению с декабрем 2013 г. составил 100,1%, против 100,9% в январе 2013 г.

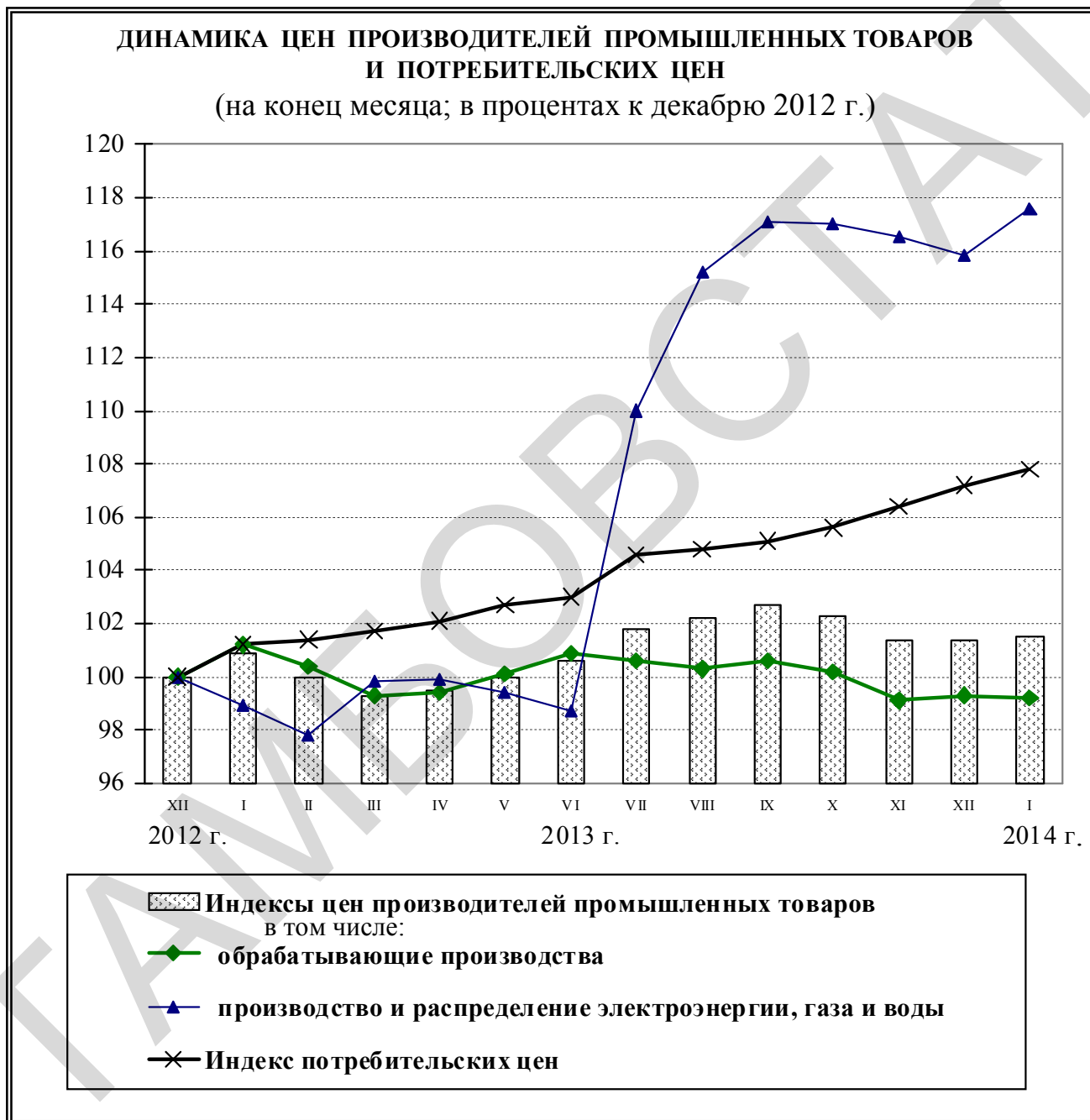
ИНДЕКСЫ ЦЕН ПРОИЗВОДИТЕЛЕЙ ПРОМЫШЛЕННЫХ ТОВАРОВ

(на конец периода; в процентах)

	Всего		в том числе по видам экономической деятельности			
	к предыдущему периоду	к декабрю предыдущего года	обрабатывающие производства		производство и распределение электроэнергии, газа и воды	
			к предыдущему периоду	к декабрю предыдущего года	к предыдущему периоду	к декабрю предыдущего года
2013 г.						
Январь	100,9	100,9	101,0	101,0	100,1	100,1
Февраль	99,2	100,0	99,2	100,4	98,9	97,8
Март	99,3	99,3	98,9	99,3	102,0	99,8
I квартал	99,3	99,3	99,3	99,3	99,8	99,8
Апрель	100,1	99,5	100,1	99,4	100,1	99,9
Май	100,6	100,0	100,7	100,1	99,5	99,4
Июнь	100,6	100,6	100,8	100,9	99,3	98,7
II квартал	101,3	100,6	101,6	100,9	99,0	98,7
Июль	101,2	101,8	99,7	100,6	111,4	110,0
Август	100,4	102,2	99,7	100,3	104,7	115,2
Сентябрь	100,5	102,7	100,3	100,6	101,6	117,1
III квартал	102,1	102,7	99,7	100,6	118,6	117,1
Октябрь	99,6	102,3	99,6	100,2	100,0	117,0
Ноябрь	99,0	101,4	99,0	99,1	99,5	116,5
Декабрь	100,1	101,4	100,2	99,3	99,4	115,8
IV квартал	98,7	101,4	98,7	99,3	98,9	115,8
2014 г.						
Январь	100,1	100,1	99,9	99,9	101,6	101,6

Ц Е Н Ы
Цены производителей

По сравнению с декабрем 2013 г. цены выросли на 0,1% против 0,9% в соответствующем периоде предыдущего года. Потребительские цены на товары и услуги в январе 2014 г. по сравнению с декабрем 2013 г. выросли на 0,5%.



Индексы цен производителей промышленных товаров в январе 2014 г. по сравнению с декабрем 2013 г. ниже индексов потребительских цен за этот же период на 0,4 процентных пункта.

Ц Е Н Ы
Цены производителей

**ИНДЕКСЫ ЦЕН ПРОИЗВОДИТЕЛЕЙ ПО ВИДАМ
ЭКОНОМИЧЕСКОЙ ДЕЯТЕЛЬНОСТИ**
(на конец периода; в процентах)

	К предыдущему месяцу			Январь 2014 г. к январю 2013 г.	Справочно январь 2013 г. к декабрю 2012 г.
	ноябрь 2013 г.	декабрь 2013 г.	январь 2014 г.		
Индексы цен производителей – всего	99,0	100,1	100,1	101,7	100,9
в том числе по видам экономиче- ской деятельности:					
Обрабатывающие производства	99,0	100,2	99,9	99,0	101,2
из них:					
производство пищевых продуктов, включая напитки, и табака	97,9	100,4	99,5	94,1	101,7
текстильное и швейное производство	100,1	99,9	100,1	107,0	100,4
производство кожи, изделий из ко- жи и производство обуви	100,5	100,2	99,6	103,9	101,3
обработка древесины и производ- ство изделий из дерева	100,2	98,6	100,4	98,6	113,3
целлюлозно-бумажное производство	100,0	99,5	...
химическое производство	100,0	100,0	100,0	101,2	100,0
производство резиновых и пласт- массовых изделий	99,8	100,0	100,1	109,8	100,1
производство прочих неметалличе- ских минеральных продуктов	100,5	99,9	99,3	101,9	101,9
металлургическое производство и производство готовых металличе- ских изделий	100,0	100,3	100,0	107,2	101,4
производство машин и оборудования	100,4	99,4	100,1	100,6	100,4
производство электрооборудова- ния, электронного и оптического оборудования	100,4	100,4	100,7	106,6	100,4
производство транспортных средств и оборудования	99,2	99,7	100,1	100,3	98,6
прочие производства	100,0	100,0	100,0	106,0	100,0
Производство и распределение электроэнергии, газа и воды	99,5	99,4	101,6	118,8	98,9
в том числе:					
производство, передача и распреде- ление электроэнергии	99,1	98,8	106,3	121,3	96,8
производство, передача и распреде- ление пара и горячей воды (тепло- вой энергии)	100,0	100,0	96,8	116,9	100,0

Примечание: расчеты индексов цен производителей осуществляются по номенклатуре товаров-представителей, разработанной Федеральной службой государственной статистики и согласованной с Минэкономразвития России.

Ц Е Н Ы
Цены производителей

ИНДЕКСЫ И УРОВНИ ЦЕН СТРОИТЕЛЬНОЙ ПРОДУКЦИИ
ЦЕНЫ ПРИОБРЕТЕНИЯ СТРОИТЕЛЬНЫМИ ОРГАНИЗАЦИЯМИ
ОСНОВНЫХ ВИДОВ СТРОИТЕЛЬНЫХ МАТЕРИАЛОВ

В январе 2014 г. цены на приобретенные строительные материалы, детали и конструкции увеличились по сравнению с декабрем 2013 г. на 0,6%, с январем 2013 г. – на 2,9%, против увеличения в январе 2013 г., соответственно, на 0,5% и 2,8%.

ИНДЕКСЫ ЦЕН ПРИОБРЕТЕНИЯ СТРОИТЕЛЬНЫМИ ОРГАНИЗАЦИЯМИ
ОСНОВНЫХ ВИДОВ СТРОИТЕЛЬНЫХ МАТЕРИАЛОВ

	К предыдущему периоду	К декабрю предыдущего года	К соответствующему периоду предыдущего года
2013 г.			
Январь	100,5	100,5	102,8
Февраль	100,1	100,6	102,2
Март	99,4	99,9	101,5
I квартал	100,6	х	102,2
Апрель	100,4	100,3	102,0
Май	99,0	99,3	101,5
Июнь	100,3	99,6	101,3
II квартал	99,4	х	101,6
I полугодие	х	х	101,9
Июль	99,5	99,1	100,5
Август	101,1	101,1	101,5
Сентябрь	101,4	101,5	102,5
III квартал	100,5	х	101,5
9 месяцев	х	х	101,7
Октябрь	101,1	102,6	103,1
Ноябрь	100,0	102,6	102,8
Декабрь	100,2	102,7	102,7
IV квартал	102,4	х	102,9
Год	102,0	х	102,0
2014 г.			
Январь	100,6	100,6	102,9

Ц Е Н Ы
Цены производителей

**СООТНОШЕНИЕ ЦЕН ПРИОБРЕТЕНИЯ ОСНОВНЫХ ВИДОВ
СТРОИТЕЛЬНЫХ МАТЕРИАЛОВ С ЦЕНОЙ НА КИРПИЧ
КЕРАМИЧЕСКИЙ НЕОГНЕУПОРНЫЙ СТРОИТЕЛЬНЫЙ**
(в процентах)

	Бетон, готовый для заливки (то- варный бетон)	Растворы строитель- ные	Цемент	Щебень	Пески природные прочие
2013 г.					
Январь	55,9	36,8	54,0	15,0	1,7
Февраль	53,2	31,7	45,9	12,5	1,5
Март	45,8	27,6	34,0	10,2	1,3
I квартал	51,0	31,6	45,6	13,3	1,5
Апрель	49,0	33,8	45,5	12,5	1,4
Май	44,5	26,3	42,8	8,8	1,4
Июнь	45,1	27,5	45,2	9,7	1,5
I полугодие	48,4	30,4	45,4	10,7	1,5
Июль	54,7	31,0	53,1	9,2	2,0
Август	50,3	30,0	44,1	9,9	2,0
Сентябрь	51,3	32,0	46,1	11,2	1,7
9 месяцев	48,6	30,4	46,1	9,9	1,6
Октябрь	50,9	28,3	44,7	11,9	1,7
Ноябрь	53,6	28,8	46,0	13,3	1,9
Декабрь	52,2	30,3	46,3	10,5	1,8
Год	49,0	29,9	45,8	10,4	1,6
2014 г.					
Январь	58,0	32,2	51,9	14,4	1,9

Как видно из таблицы, в январе 2014 г. по сравнению с декабрем 2013 г. увеличились, относительно цены на кирпич керамический неогнеупорный строительный цены на бетон, готовый для заливки (товарный бетон), растворы строительные, цемент, щебень, пески природные прочие.

Ц Е Н Ы
Цены производителей

**ИНДЕКСЫ И УРОВНИ ЦЕН ПРОИЗВОДИТЕЛЕЙ
СЕЛЬСКОХОЗЯЙСТВЕННОЙ ПРОДУКЦИИ**

В январе 2014 г. индекс цен производителей сельскохозяйственной продукции составил 99,8%, в том числе на продукцию растениеводства – 99,8%, на продукцию животноводства – 99,8%.

ИНДЕКСЫ ЦЕН ПРОИЗВОДИТЕЛЕЙ СЕЛЬСКОХОЗЯЙСТВЕННОЙ ПРОДУКЦИИ
(на конец периода; в процентах)

	Всего		в том числе на продукцию			
	к предыдущему периоду	к декабрю предыдущего года	растениеводства		животноводства	
			к предыдущему периоду	к декабрю предыдущего года	к предыдущему периоду	к декабрю предыдущего года
2013 г.						
Январь	99,8	99,8	100,0	100,0	99,1	99,1
Февраль	102,1	101,9	103,8	103,8	96,9	96,0
Март	99,7	101,6	99,9	103,7	99,3	95,3
I квартал	101,6	101,6	103,7	103,7	95,3	95,3
Апрель	100,4	102,0	100,9	104,6	98,4	93,8
Май	99,2	101,2	99,8	104,4	97,2	91,1
Июнь	99,6	100,7	99,4	103,8	100,1	91,3
II квартал	99,1	100,7	100,1	103,8	95,8	91,3
Июль	98,6	99,3	98,4	102,1	99,1	90,4
Август	97,9	97,2	97,3	99,3	100,2	90,5
Сентябрь	98,6	95,9	97,5	96,9	102,3	92,7
III квартал	95,2	95,9	93,4	96,9	101,5	92,7
Октябрь	98,2	94,1	97,0	94,0	102,1	94,6
Ноябрь	100,0	94,1	99,7	93,7	101,0	95,5
Декабрь	100,7	94,8	99,7	93,4	103,6	99,0
IV квартал	98,9	94,8	96,4	93,4	106,8	99,0
2014 г.						
Январь	99,8	99,8	99,8	99,8	99,8	99,8

Ц Е Н Ы
Цены производителей

ИНДЕКСЫ ТАРИФОВ НА ГРУЗОВЫЕ ПЕРЕВОЗКИ

Тарифы на грузовые перевозки, производимые автомобильным транспортом, в январе 2014 г. по сравнению с декабрем 2013 г. увеличились на 0,2%.

ИНДЕКСЫ ТАРИФОВ НА ГРУЗОВЫЕ ПЕРЕВОЗКИ
(на конец периода; в процентах)

	К предыдущему периоду	К декабрю предыдущего года
2013 г.		
Январь	101,1	101,1
Февраль	100,0	101,1
Март	100,0	101,1
I квартал	101,1	101,1
Апрель	100,0	101,1
Май	100,0	101,1
Июнь	100,0	101,1
II квартал	100,0	101,1
Июль	100,0	101,1
Август	100,0	101,1
Сентябрь	100,0	101,1
III квартал	100,0	101,1
Октябрь	100,0	101,1
Ноябрь	100,0	101,1
Декабрь	100,0	101,1
IV квартал	100,0	101,1
2014 г.		
Январь	100,2	100,2

Ц Е Н Ы
Цены производителей

**ИНДЕКСЫ ТАРИФОВ НА УСЛУГИ СВЯЗИ
ДЛЯ ЮРИДИЧЕСКИХ ЛИЦ**

Индекс тарифов на услуги связи для юридических лиц в январе 2014 г. составил 99,8%.

ИНДЕКСЫ ТАРИФОВ НА УСЛУГИ СВЯЗИ ДЛЯ ЮРИДИЧЕСКИХ ЛИЦ
(к предыдущему периоду; в процентах)

	Услуги связи, всего	Почтовая связь	Городская телефонная связь	Междугородная телефонная связь	Документальная электро-связь	Передача данных по каналам связи	Проводное вещание	Беспроводная связь
2013 г.								
Январь	100,1	100,5	100,0	100,0	100,0	100,0	100,0	100,0
Февраль	100,0	100,0	100,0	100,0	100,0	100,0	100,0	100,0
Март	100,7	100,0	104,9	100,0	100,2	100,0	111,8	100,0
I квартал	100,8	100,5	104,9	100,0	100,2	100,0	111,8	100,0
Апрель	102,6	110,1	100,0	100,0	102,3	100,0	100,0	100,0
Май	100,0	100,0	100,0	100,0	100,0	100,0	100,0	100,0
Июнь	100,0	100,0	100,0	100,0	100,0	100,0	100,0	100,0
II квартал	102,6	110,1	100,0	100,0	102,3	100,0	100,0	100,0
Июль	100,8	102,7	100,0	100,0	100,0	100,0	100,0	100,0
Август	100,0	100,0	100,0	100,0	100,0	100,0	120,0	100,0
Сентябрь	100,0	100,0	100,0	100,0	100,0	100,0	100,0	100,0
III квартал	100,8	102,7	100,0	100,0	102,3	100,0	120,0	100,0
Октябрь	100,0	100,0	100,0	100,0	100,0	100,0	100,0	100,0
Ноябрь	100,0	100,0	100,0	100,0	100,0	100,0	100,0	100,0
Декабрь	100,0	100,0	100,0	100,0	100,0	100,0	100,0	100,0
IV квартал	100,0	100,0	100,0	100,0	100,0	100,0	100,0	100,0
2013 г.								
Январь	99,8	96,7	100,0	100,0	100,0	100,0	120,2	100,0

5. ФИНАНСЫ

5.1. ГОСУДАРСТВЕННЫЕ ФИНАНСЫ

ИСПОЛНЕНИЕ БЮДЖЕТА

(по данным областного финансового управления)

ИСПОЛНЕНИЕ КОНСОЛИДИРОВАННОГО БЮДЖЕТА ТАМБОВСКОЙ ОБЛАСТИ И БЮДЖЕТА ТЕРРИТОРИАЛЬНОГО ГОСУДАРСТВЕННОГО ВНЕБЮДЖЕТНОГО ФОНДА

(миллионов рублей)

	Доходы ¹⁾	Расходы	Профицит, дефицит (-)
2012 г.			
Январь	2617,3	1938,5	678,8
Январь-февраль	5845,1	5601,4	243,7
I квартал	9640,0	9133,8	506,2
Январь-апрель	13598,4	13063,0	535,4
Январь-май	17294,6	16800,4	494,2
I полугодие	21277,2	21280,0	-2,8
Январь-июль	25380,5	24823,5	557,0
Январь-август	28733,1	28472,2	260,9
Январь-сентябрь	32141,1	31444,7	696,4
Январь-октябрь	39061,1	35228,8	3832,2 ²⁾
Январь-ноябрь	42051,9	39217,3	2834,6
Год	47006,5	46770,1	236,4
2013 г.			
Январь	4008,8	2070,9	1937,9
Январь-февраль	7074,5	5574,4	1500,0 ²⁾
I квартал	12001,2	10188,5	1812,7
Январь-апрель	16660,7	15876,6	784,2 ²⁾
Январь-май	19482,0	19701,5	-219,6 ²⁾
I полугодие	22421,8	23884,0	-1462,2
Январь-июль	26336,7	28668,2	-2331,5
Январь-август	31142,4	32539,9	-1397,4 ²⁾
Январь-сентябрь	34696,4	36611,6	-1915,2
Январь-октябрь	41113,5	40912,8	200,7
Январь-ноябрь	45420,6	45931,2	-510,6
Год	50409,4	55141,1	-4731,7

¹⁾ Включая финансовую помощь бюджетов других уровней.

²⁾ Итог не идет за счет округления данных.

5.2. ФИНАНСОВАЯ ДЕЯТЕЛЬНОСТЬ ОРГАНИЗАЦИЙ

ФИНАНСОВЫЕ РЕЗУЛЬТАТЫ ДЕЯТЕЛЬНОСТИ ОРГАНИЗАЦИЙ

За 2013 г., по предварительным данным, организациями области (без субъектов малого предпринимательства, банков, страховых и бюджетных организаций) в действующих ценах получен **положительный сальдированный финансовый результат (прибыль минус убыток)** в сумме 4566,1 млн. рублей.

САЛЬДИРОВАННЫЙ ФИНАНСОВЫЙ РЕЗУЛЬТАТ (ПРИБЫЛЬ МИНУС УБЫТОК) ПО ВИДАМ ЭКОНОМИЧЕСКОЙ ДЕЯТЕЛЬНОСТИ ¹⁾

	Тысяч рублей		2013 г. в % к 2012 г.
	2013 г.	2012 г.	
Всего	4566119	5285952	86,4
в том числе:			
сельское хозяйство, охота и лесное хозяйство	648531	1274105	50,9
обрабатывающие производства	2449551	1673605	146,4
из них:			
производство пищевых продуктов, включая напитки, и табака	938689	395474	в 2,4 р.
текстильное и швейное производство	20462	29583	69,2
производство кожи, изделий из кожи и производство обуви	5613	2759	в 2,0 р.
обработка древесины и производство изделий из дерева	... ²⁾	... ²⁾	52,3
целлюлозно-бумажное производство; издательская и полиграфическая деятельность	3667	-1096	-
химическое производство	75980	166866	45,5
производство резиновых и пластмассовых изделий	... ²⁾	... ²⁾	17,1
производство прочих неметаллических минеральных продуктов	195281	42051	в 4,6 р.
металлургическое производство и производство готовых металлических изделий	114795	119819	95,8
производство машин и оборудования	402632	242175	166,3
производство электрооборудования, электронного и оптического оборудования	698452	685165	101,9

ФИНАНСЫ
Финансовая деятельность организаций

Продолжение

	Тысяч рублей		2013 г. в % к 2012 г.
	2013 г.	2012 г.	
производство транспортных средств и оборудования	49825	-17708	-
производство и распределение электроэнергии, газа и воды	-463439	-304023	-
строительство	59807	66719	89,6
оптовая и розничная торговля; ремонт автотранспортных средств, мотоциклов, бытовых изделий и предметов личного пользования	985017	1479862	66,6
в том числе:			
торговля автотранспортными средствами и мотоциклами, их техническое обслуживание и ремонт	143022	336882	42,5
оптовая торговля, включая торговлю через агентов, кроме торговли автотранспортными средствами и мотоциклами	799719	1093564	73,1
розничная торговля, кроме торговли автотранспортными средствами и мотоциклами; ремонт бытовых изделий и предметов личного пользования	42276	49416	85,6
гостиницы и рестораны	1746	3489	50,0
транспорт и связь	644683	905232	71,2
из них связь	744339	864654	86,1
операции с недвижимым имуществом, аренда и предоставление услуг	256666	176388	145,5
образование	1666	-9289	-
здравоохранение и предоставление социальных услуг	-8764	-10119	-
предоставление прочих коммунальных, социальных и персональных услуг	-9345	29983	-

¹⁾ Темпы изменения сальдированного финансового результата отчетного периода по сравнению с соответствующим периодом предыдущего года рассчитаны по сопоставимому кругу организаций; с учетом корректировки данных соответствующего периода предыдущего года, исходя из изменений учетной политики, законодательных актов и др. в соответствии с методологией бухгалтерского учета.

²⁾ Данные не публикуются в целях обеспечения конфиденциальности.

Прочерк означает, что в одном или обоих сопоставляемых периодах был получен отрицательный сальдированный финансовый результат.

ТАМБОВСКИЙ

III.

СОЦИАЛЬНАЯ СФЕРА

ТАМБОВСКИЙ

1. УРОВЕНЬ ЖИЗНИ НАСЕЛЕНИЯ

ОСНОВНЫЕ СОЦИАЛЬНО-ЭКОНОМИЧЕСКИЕ ИНДИКАТОРЫ

УРОВНЯ ЖИЗНИ НАСЕЛЕНИЯ

	Январь 2014 г.	Январь 2014 г. в % к		Справочно январь 2013 г. в % к январю 2012 г.
		январю 2013 г.	декабрю 2013 г.	
Номинальные денежные доходы населения (на душу населения в среднем за месяц) ¹⁾ , рублей	15746,41	118,2	54,3	120,9
Реальные денежные доходы на душу населения ¹⁾	x	111,1	54,0	111,9
Номинальная начисленная среднемесячная заработная плата одного работника, рублей	23589,4 ²⁾	104,2 ³⁾	115,3 ⁴⁾	118,2 ⁵⁾
Реальная начисленная заработная плата одного работника	x	97,2 ³⁾	114,4 ⁴⁾	110,5 ⁵⁾

1) Предварительные данные.

2) Декабрь 2013 г.

3) Декабрь 2013 г. в % к декабрю 2012 г.

4) Декабрь 2013 г. в % к ноябрю 2013 г.

5) Декабрь 2012 г. в % к декабрю 2011 г.

1.1. ДЕНЕЖНЫЕ ДОХОДЫ

Номинальные денежные доходы населения области в январе 2014 г. составили 16832,8 млн. рублей или в расчете на душу населения в среднем за месяц 15746,41 рубля против 13319,04 рубля в январе 2013 г.

Реальные денежные доходы (доходы, скорректированные на индекс потребительских цен) в январе 2014 г. (по предварительным данным) выросли в сравнении с январем 2013 г. на 10,4%.

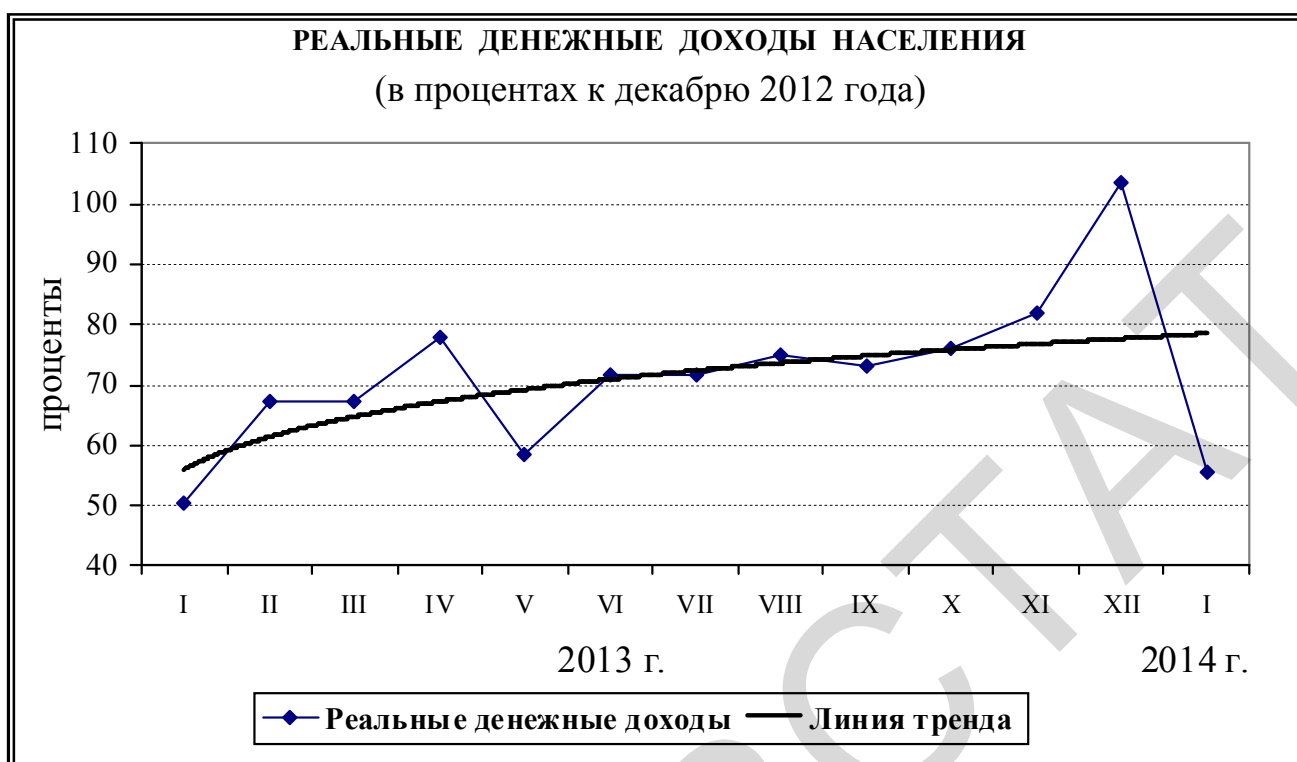
ДИНАМИКА РЕАЛЬНЫХ ДЕНЕЖНЫХ ДОХОДОВ¹⁾
(в процентах)

	2014 г.		Справочно 2013 г.	
	к предыду- щему месяцу	к соответст- вующему периоду пре- дыдущего года	к преды- дущему месяцу	к соответст- вующему пе- риоду преды- дущего года
Январь	53,7	110,4	50,4	111,1

¹⁾ Предварительные данные.

УРОВЕНЬ ЖИЗНИ НАСЕЛЕНИЯ

Денежные доходы



Зарботная плата. Среднемесячная номинальная начисленная заработная плата в декабре 2013 г. составила 23589,4 рублей, в 2013 г. (по предварительным данным) – 19099,1 рублей и выросла по сравнению с декабрем 2012 г. и 2012 г. соответственно на 4,2% и 13,3%.

**ДИНАМИКА СРЕДНЕМЕСЯЧНОЙ НОМИНАЛЬНОЙ И РЕАЛЬНОЙ
НАЧИСЛЕННОЙ ЗАРБОТНОЙ ПЛАТЫ**

	Среднемесячная номинальная начисленная заработная плата, рублей	В % к		Реальная начисленная заработная плата, в % к	
		соответствующему периоду предыдущего года	предыдущему периоду	соответствующему периоду предыдущего года	предыдущему периоду
2012 г.					
Январь	14455,7	116,0	76,0	112,5	75,8
Февраль	14292,2	117,8	98,9	114,7	98,6
Март	14879,4	114,4	104,1	111,2	103,4
I квартал	14542,8	116,0	90,1	112,7	88,9
Апрель	15951,3	117,7	107,3	114,9	107,4
Май	16788,6	121,3	105,3	117,8	105,1
Июнь	17254,7	114,8	103,0	110,6	102,2
II квартал	16650,8	117,7	114,5	114,2	113,6
I полугодие	15594,5	117,0	-	113,6	-

УРОВЕНЬ ЖИЗНИ НАСЕЛЕНИЯ

Денежные доходы

Продолжение

	Среднемесячная номинальная начисленная заработная плата, рублей	В % к		Реальная начисленная заработная плата, в % к	
		соответствующему периоду предыдущего года	предыдущему периоду	соответствующему периоду предыдущего года	предыдущему периоду
Июль	17279,8	118,9	100,2	112,4	98,5
Август	16968,2	118,2	98,1	110,8	97,6
Сентябрь	17001,3	119,2	100,1	110,8	99,6
III квартал	17095,3	118,9	102,7	111,4	99,8
Январь-сентябрь	16090,3	117,6	-	112,9	-
Октябрь	17417,3	120,1	102,7	112,1	102,1
Ноябрь	17508,3	118,7	100,9	111,1	100,3
Декабрь	22719,0	118,2	129,9	110,5	129,0
IV квартал	19188,2	118,9	112,4	111,1	110,4
Год	16866,3	118,0	-	112,5	-
2013 г.					
Январь	17161,9	118,4	75,9	109,5	75,0
Февраль	16528,5	115,6	96,6	107,1	96,4
Март	17275,7	116,8	104,7	108,7	104,4
I квартал	16957,8	116,7	88,5	108,3	86,7
Апрель	18235,5	115,4	105,4	106,9	105,0
Май	19286,7	116,6	105,8	107,6	105,3
Июнь	18839,3	107,8	97,7	99,9	97,4
II квартал	18784,4	113,2	110,7	104,7	109,5
I полугодие	17869,9	114,8	-	106,3	-
Июль	19503,2	112,1	103,6	104,1	102,1
Август	19414,9	114,1	99,6	106,2	99,4
Сентябрь	18768,3	110,4	96,7	103,1	96,5
III квартал	19222,8	112,2	102,3	104,5	100,1
Январь-сентябрь	18321,5	113,9	-	105,7	-
Октябрь	19969,7	114,7	104,7	107,2	104,2
Ноябрь	20452,8	117,1	102,4	109,3	101,7
Декабрь	23589,4	104,2	115,3	97,2	114,4
IV квартал	21331,8	111,2	110,4	103,8	108,8
Год	19099,1	113,3	-	105,3	-

УРОВЕНЬ ЖИЗНИ НАСЕЛЕНИЯ

Денежные доходы

По видам экономической деятельности заработная плата работников значительно дифференцирована.

**СРЕДНЕМЕСЯЧНАЯ НАЧИСЛЕННАЯ ЗАРАБОТНАЯ ПЛАТА
(БЕЗ ВЫПЛАТ СОЦИАЛЬНОГО ХАРАКТЕРА)
ПО ВИДАМ ЭКОНОМИЧЕСКОЙ ДЕЯТЕЛЬНОСТИ**

	Декабрь 2013 г.			2013 г.		
	рублей	в % к		рублей	в % к	
		декабрю 2012 г.	ноябрю 2013 г.		2012 г.	среднеобластному уровню среднемесячной заработной платы в 2013 г.
Всего	23589,4	104,2	115,3	19099,1	113,3	100,0
Сельское хозяйство, охота и лесное хозяйство	20675,5	102,4	104,6	17297,6	115,6	90,6
Рыболовство, рыбоводство	16247,7	172,0	145,8	10786,6	114,1	56,5
Добыча полезных ископаемых	20100,0	123,2	102,2	19524,5	121,6	102,2
Обрабатывающие производства	20397,5	104,1	100,8	18670,0	114,1	97,8
Производство и распределение электроэнергии, газа и воды	25335,4	95,1	107,0	22921,9	108,3	120,0
Строительство	16553,2	102,4	91,1	16576,5	103,2	86,8
Оптовая и розничная торговля; ремонт автотранспортных средств, мотоциклов, бытовых изделий и предметов личного пользования	14601,6	94,6	94,9	13912,1	105,1	72,8
Гостиницы и рестораны	13722,0	105,5	121,8	10617,0	104,3	55,6
Транспорт и связь	23533,6	97,4	104,5	23408,4	106,4	122,6

УРОВЕНЬ ЖИЗНИ НАСЕЛЕНИЯ

Денежные доходы

Продолжение

	Декабрь 2013 г.			2013 г.		
	рублей	в % к		рублей	в % к	
		декабрю 2012 г.	ноябрю 2013 г.		2012 г.	среднеобластному уровню среднемесячной заработной платы в 2013 г.
Финансовая деятельность	57369,4	101,2	164,9	33398,5	101,5	174,9
Операции с недвижимым имуществом, аренда и предоставление услуг	20093,9	133,8	129,0	14589,9	107,7	76,4
Государственное управление и обеспечение военной безопасности; социальное страхование	52038,9	102,1	147,9	30485,5	114,2	159,6
Образование	18748,3	95,0	110,8	16194,4	121,3	84,8
Здравоохранение и предоставление социальных услуг	17751,7	107,4	110,5	15274,0	119,2	80,0
Предоставление прочих коммунальных, социальных и персональных услуг	19350,0	156,8	109,4	15031,2	131,4	78,7

В 2013 г. уровень среднемесячной начисленной заработной платы работников здравоохранения и предоставления социальных услуг составил к ее уровню в обрабатывающих производствах 82%, работников образования – 87% (в 2012 г. – соответственно 78% и 81%).

**ПРОСРОЧЕННАЯ ЗАДОЛЖЕННОСТЬ ОРГАНИЗАЦИЙ
ПО ЗАРАБОТНОЙ ПЛАТЕ**

Суммарная задолженность по заработной плате на предприятиях сельского хозяйства, охоты и лесозаготовок; рыболовства, рыбоводства; обрабатывающих производств; производства и распределения электроэнергии, газа и воды; строительства; транспорта; управления недвижимым имуществом; научных исследований и разработок; образования; здравоохранения и предоставления социальных услуг; удаления сточных вод, отходов и аналогичной деятельности; деятельности в области культуры (без субъектов малого предпринимательства) по состоянию на 1 февраля 2014 г. составила 44419 тыс. рублей.

ДИНАМИКА ПРОСРОЧЕННОЙ ЗАДОЛЖЕННОСТИ ПО ЗАРАБОТНОЙ ПЛАТЕ

	Просроченная задолженность по заработной плате		в том числе задолженность				Численность работников, перед которыми имеется просроченная задолженность по заработной плате, человек
			из-за несвоевременного получения денежных средств из бюджетов всех уровней		из-за отсутствия собственных средств		
	тыс. рублей	в % к предыдущему периоду	тыс. рублей	в % к предыдущему периоду	тыс. рублей	в % к предыдущему периоду	
2013 г.							
На 1 января	-	-	-	-	-	-	-
На 1 февраля	11887	-	-	-	11887	-	721
На 1 марта	12519	105,3	-	-	12519	105,3	894
На 1 апреля	11773	94,0	-	-	11773	94,0	606
На 1 мая	10172	86,4	-	-	10172	86,4	521
На 1 июня	12949	127,3	-	-	12949	127,3	654
На 1 июля	11259	86,9	-	-	11259	86,9	548

УРОВЕНЬ ЖИЗНИ НАСЕЛЕНИЯ

Денежные доходы

Продолжение

	Просроченная задолженность по заработной плате		в том числе задолженность				Численность работников, перед которыми имеется просроченная задолженность по заработной плате, человек
			из-за несвоевременного получения денежных средств из бюджетов всех уровней		из-за отсутствия собственных средств		
	тыс. рублей	в % к предыдущему периоду	тыс. рублей	в % к предыдущему периоду	тыс. рублей	в % к предыдущему периоду	
На 1 августа	14374	127,7	-	-	14374	127,7	582
На 1 сентября	16151	112,4	-	-	16151	112,4	709
На 1 октября	18983	117,5	-	-	18983	117,5	726
На 1 ноября	18012	94,9	-	-	18012	94,9	822
На 1 декабря	19627	109,0	-	-	19627	109,0	670
2014 г.							
На 1 января	7819	39,8	-	-	7819	39,8	138
На 1 февраля	44419	в 5,7 р.	-	-	44419	в 5,7 р.	992

Вся просроченная задолженность образовалась из-за отсутствия собственных средств организаций, задолженность из-за несвоевременного получения денежных средств из бюджетов всех уровней отсутствует.

1.2. ИСПОЛЬЗОВАНИЕ ДЕНЕЖНЫХ ДОХОДОВ

БАЛАНС ДЕНЕЖНЫХ ДОХОДОВ И РАСХОДОВ НАСЕЛЕНИЯ

ДИНАМИКА БАЛАНСА ДЕНЕЖНЫХ ДОХОДОВ И РАСХОДОВ НАСЕЛЕНИЯ

(тысяч рублей)

	Денежные доходы населения	Денежные расходы населения	Превышение денежных доходов над расходами или расходов над доходами (+, -)
2013 г. ¹⁾			
Январь	14327930	14848552	-520622
Февраль	19156249	1802999	1802999
Март	19276871	1515201	1513201
Апрель	22350768	3176033	3176033
Май	16914149	1704422	1704422
Июнь	20790067	2275650	2275650
Июль	21063115	2246543	2246543
Август	22065173	2726160	2726160
Сентябрь	21570414	1735552	1735552
Октябрь	22530716	2141568	2141568
Ноябрь	24463826	21466706	2997120
Декабрь	31202987	26472856	4730131
2014 г.			
Январь ¹⁾	16832830	15327320	1505510

¹⁾ Предварительные данные.

УРОВЕНЬ ЖИЗНИ НАСЕЛЕНИЯ
Использование денежных доходов

**ПОКУПАТЕЛЬНАЯ СПОСОБНОСТЬ ДЕНЕЖНЫХ
ДОХОДОВ НАСЕЛЕНИЯ ¹⁾**

	Январь 2014 г.	Январь 2014 г. в % к		Справочно январь 2013 г. в % к	
		декабрю 2013 г.	январю 2013 г.	декабрю 2012 г.	январю 2012 г.
Продовольственные товары, кг					
Говядина	72	54	126	52	119
Рыба мороженая	171	54	111	52	132
Масло сливочное	55	51	91	51	118
Масло подсолнечное	257	56	135	52	111
Молоко, литров	391	53	104	53	122
Яйца куриные, штук	3303	59	95	51	115
Сахар-песок	540	53	112	51	115
Хлеб и булочные из- делия из пшеничной муки 1 и 2 сортов	384	54	117	38	80
Непродовольст- венные товары, штук					
Куртка мужская с верхом из плащевых тканей утепленная	3,4	56	117	51	117
Пальто женское демисезонное	3,1	53	111	51	113
Холодильник	0,81	54	120	51	119
Телевизор цветного изображения	1,04	31	70	45	108
Бензин автомобиль- ный, литров	515	55	110	51	114
Услуги					
Проезд в городском муниципальном автобусе, поездок	1431	54	118	51	99
Электроэнергия в квартирах		52	100	51	114
Водоснабжение горячее		54	103	48	103
Газ сетевой		54	103	51	105

¹⁾ Товарный эквивалент среднемесячного денежного дохода по товарам и услугам с конкретными потребительскими свойствами.

2. ЗАНЯТОСТЬ И БЕЗРАБОТИЦА

На предприятиях, организациях и учреждениях области, по оценке, в 2013 г. трудилось 283,6 тыс. человек, из них 217,4 тыс. человек (76,7%), на крупных и средних предприятиях, что, соответственно, на 1,7% и 1,5% меньше, чем в 2012 г.

ЧИСЛО ЗАМЕЩЕННЫХ РАБОЧИХ МЕСТ НА КРУПНЫХ И СРЕДНИХ ПРЕДПРИЯТИЯХ ПО «ЧИСТЫМ» ВИДАМ ЭКОНОМИЧЕСКОЙ ДЕЯТЕЛЬНОСТИ В 2013 ГОДУ

	Всего замещенных рабочих мест, человек	в том числе работниками			Число замещенных рабочих мест в % к 2012 г.
		списочного состава (без внешних совместителей)	внешними совместителями	выполняющими работы по договорам гражданско-правового характера	
Всего	224899	217357	3106	4434	98,5
в том числе:					
Сельское хозяйство, охота и лесное хозяйство	15102	14718	96	287	101,4
Рыболовство, рыбоводство	... ¹⁾	... ¹⁾	... ¹⁾	-	80,0
Обрабатывающие производства	43728	43138	208	383	101,6
Производство и распределение электроэнергии, газа и воды	10733	10520	44	169	95,2
Строительство	3516	3346	40	130	95,1
Оптовая и розничная торговля; ремонт автотранспортных средств, мотоциклов, бытовых изделий и предметов личного пользования	10767	10566	162	39	108,0
Гостиницы и рестораны	1707	1637	32	38	106,5
Транспорт и связь	19763	19497	127	139	100,1
Финансовая деятельность	5556	4603	19	934	99,1
Операции с недвижимым имуществом, аренда и предоставление услуг	15681	14972	336	373	98,4
Государственное управление и обеспечение военной безопасности; социальное страхование	25492	25045	46	402	96,7
Образование	32717	31022	1093	603	98,1

Продолжение

	Всего замещенных рабочих мест, человек	в том числе работниками			Число замещенных рабочих мест в % к 2012 г.
		списочного состава (без внешних совместителей)	внешними совместителями	выполнявшими работы по договорам гражданско-правового характера	
Здравоохранение и предоставление социальных услуг	31189	30056	477	657	96,0
Предоставление прочих коммунальных, социальных и персональных услуг	8940	8234	427	281	86,9

¹⁾ Данные не публикуются в целях обеспечения конфиденциальности.

Прием и увольнение работников. В IV квартале 2013 г., на крупные и средние предприятия и в организации было принято на работу 15,9 тыс. человек (7,1% списочной численности работников), выбыло по различным причинам 16,4 тыс. человек (7,3%), против, соответственно, по 17,0 тыс. человек (7,6%) в III квартале 2013 г. Выбытие работников компенсировалось приемом новых кадров на 97,1%, против 99,9% в III квартале.

**ПРИЕМ И ВЫБЫТИЕ РАБОТНИКОВ ПО ВИДАМ ЭКОНОМИЧЕСКОЙ ДЕЯТЕЛЬНОСТИ
(БЕЗ СУБЪЕКТОВ МАЛОГО ПРЕДПРИНИМАТЕЛЬСТВА)
В IV КВАРТАЛЕ 2013 ГОДА**

	Принято работников		Выбыло работников		из них по причинам			
					в связи с сокращением численности		по собственному желанию	
	человек	в % к списочной численности	человек	в % к списочной численности	человек	в % к списочной численности	человек	в % к списочной численности
Всего	15940	7,1	16418	7,3	719	0,3	11707	5,2
в том числе: Сельское хозяйство, охота и лесное хозяйство	1631	9,6	2589	15,3	17	0,1	1998	11,8
Рыболовство, рыбноводство	-	-	-	-	-	-	-	-

ЗАНЯТОСТЬ И БЕЗРАБОТИЦА

Продолжение

	Принято работников		Выбыло работников		из них по причинам			
					в связи с сокращением численности		по собственному желанию	
	человек	в % к списочной численности	человек	в % к списочной численности	человек	в % к списочной численности	человек	в % к списочной численности
Обрабатывающие производства	2269	5,3	2601	6,1	45	0,1	1893	4,5
Производство и распределение электроэнергии, газа и воды	685	6,2	542	4,9	75	0,7	244	2,2
Строительство	555	19,6	834	29,5	-	-	311	11,0
Оптовая и розничная торговля; ремонт автотранспортных средств, мотоциклов, бытовых изделий и предметов личного пользования	1933	16,2	1578	13,2	27	0,2	1443	12,1
Гостиницы и рестораны	35	4,9	47	6,6	6	0,8	37	5,2
Транспорт и связь	1718	8,5	1453	7,2	14	0,1	1011	5,0
Финансовая деятельность	431	8,8	415	8,5	12	0,2	278	5,7
Операции с недвижимым имуществом, аренда и предоставление услуг	1667	11,6	1474	10,2	22	0,2	1015	7,0
Государственное управление и обеспечение военной безопасности; социальное страхование	880	3,5	1071	4,3	182	0,7	558	2,2
Образование	2460	6,9	1590	4,4	124	0,3	1263	3,5
Здравоохранение и предоставление социальных услуг	1245	4,0	1579	5,1	150	0,5	1209	3,9
Предоставление прочих коммунальных, социальных и персональных услуг	431	5,8	645	8,7	45	0,6	447	6,0

В IV квартале 2013 г. в общей численности принятых работников доля приема на дополнительно введенные рабочие места составила 3,5%, против 5,1% в III квартале. Существенно выше этот показатель в организациях финансовой деятельности (13,7%), ниже – в организациях здравоохранения и предоставления социальных услуг (0,2%).

Основной причиной выбытия остается увольнение работников с предприятий по собственному желанию – на его долю приходится 71,3% увольнений по всем причинам, против 73,1% в предыдущем квартале 2013 г.

По сокращению штатов в IV квартале 2013 г. с крупных и средних предприятий уволено 719 человек (0,3% списочной численности работников), против 1036 человек (0,5%) в III квартале.

Наибольшая доля численности уволившихся работников по собственному желанию (12,1% списочной численности) наблюдается на предприятиях оптовой и розничной торговли; ремонта автотранспортных средств, мотоциклов, бытовых изделий и предметов личного пользования, наименьшая (2,2%) – на предприятиях производства и распределения электроэнергии газа и воды; в организациях государственного управления и обеспечения военной безопасности; социального страхования.

На конец IV квартала 2013 г. численность работников, которых требуется принять на вакантные рабочие места на крупных и средних предприятиях составили 1,9% от списочной численности работников, что на 0,1 процентных пункта меньше предыдущего квартала. По видам экономической деятельности этот показатель колеблется от 4,2% в организациях финансовой деятельности, до 0,7% на предприятиях оптовой и розничной торговли; ремонта автотранспортных средств, мотоциклов, бытовых изделий и предметов личного пользования.

Неполная занятость. На ряде предприятий и организаций области имеет место неполная занятость, при которой часть персонала вынужденно работает меньше установленной продолжительности рабочего времени. В IV квартале 2013 г. на крупных и средних предприятиях работали в режиме неполной рабочей недели (дня) по соглашению между работником и работодателем 2,8% списочной численности работников, против 2,4% в III квартале. Доля работников, находившихся в простое по вине работодателя и по причинам, не зависящим от работодателя и работника, в IV квартале 2013 г. составила 0,2% списочной численности работников, что на уровне III квартала.

**ЧИСЛЕННОСТЬ РАБОТНИКОВ, РАБОТАВШИХ НЕПОЛНОЕ РАБОЧЕЕ ВРЕМЯ
ПО ОБСЛЕДОВАННЫМ ВИДАМ ЭКОНОМИЧЕСКОЙ ДЕЯТЕЛЬНОСТИ
В IV КВАРТАЛЕ 2013 ГОДА**

	Работали неполное рабочее время				Находились в простое по вине работодателя и по причинам, не зависящим от работодателя и работника		Имели отпуска без сохранения заработной платы по заявлению работника	
	по инициативе работодателя		по соглашению между работником и работодателем		человек	в % к списочной численности	человек	в % к списочной численности
	человек	в % к списочной численности	человек	в % к списочной численности				
Всего	... ¹⁾	0,1	6211	2,8	342	0,2	12131	5,4
в том числе:								
Сельское хозяйство, охота и лесное хозяйство	-	-	349	2,1	-	-	1148	6,8
Рыболовство, рыбоводство	-	-	... ¹⁾	25,0	-	-	-	-
Обрабатывающие производства	... ¹⁾	0,6	718	1,7	322	0,8	7184	16,9
Производство и распределение электроэнергии, газа и воды	-	-	10	0,1	-	-	195	1,8
Строительство	-	-	... ¹⁾	0,2	-	-	246	8,7
Оптовая и розничная торговля; ремонт автотранспортных средств, мотоциклов, бытовых изделий и предметов личного пользования	-	-	13	0,1	-	-	280	2,4
Гостиницы и рестораны	-	-	18	2,5	-	-	27	3,8
Транспорт и связь	-	-	791	3,9	-	-	1177	5,8
Финансовая деятельность	-	-	93	1,9	-	-	37	0,8

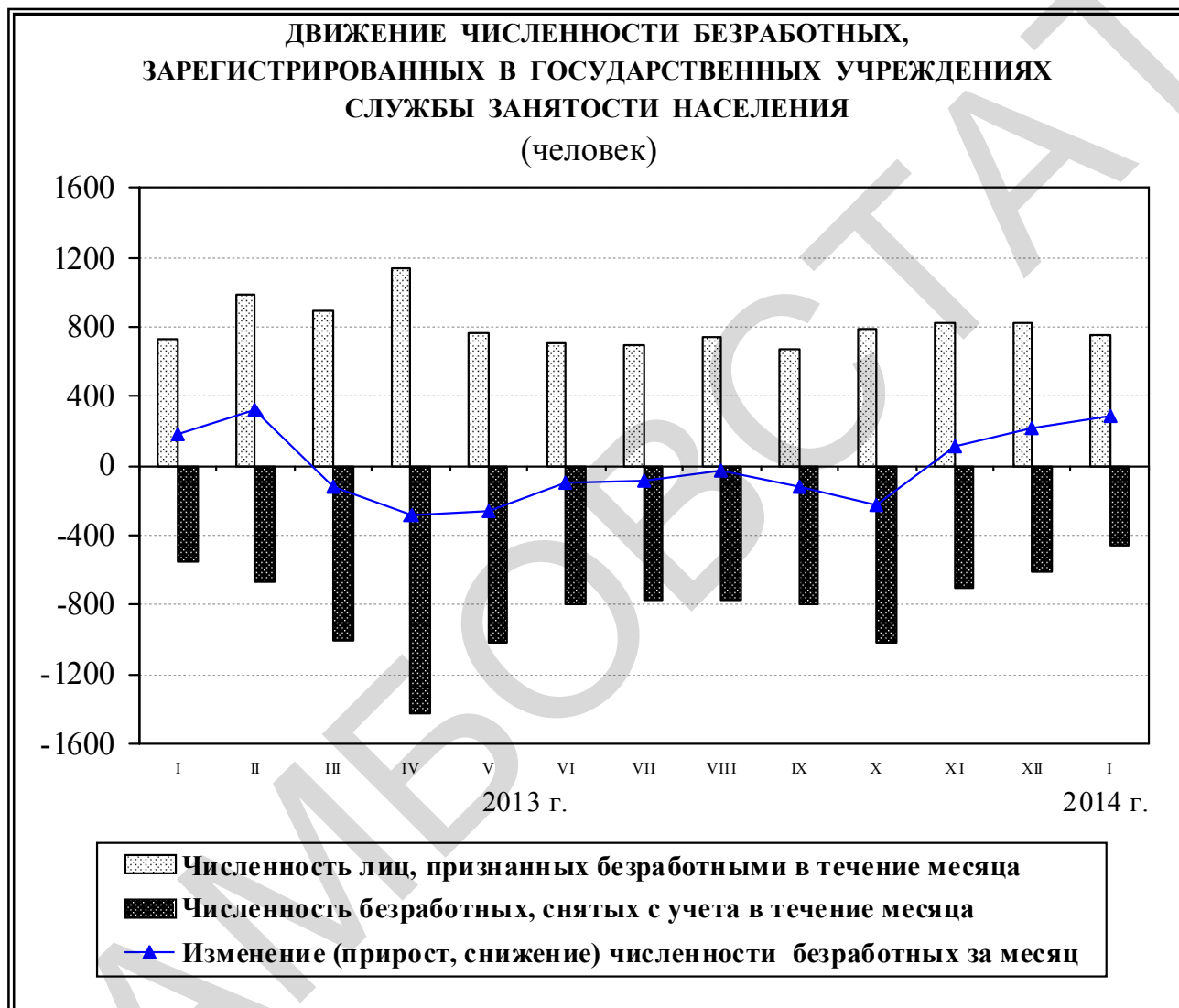
Продолжение

	Работали неполное рабочее время				Находились в простое по вине работодателя и по причинам, не зависящим от работодателя и работника		Имели отпуска без сохранения заработной платы по заявлению работника	
	по инициативе работодателя		по соглашению между работником и работодателем					
	человек	в % к списочной численности	человек	в % к списочной численности	человек	в % к списочной численности	человек	в % к списочной численности
Операции с недвижимым имуществом, аренда и предоставление услуг	-	-	909	6,3	20	0,1	373	2,6
Государственное управление и обеспечение военной безопасности; социальное страхование	-	-	87	0,3	-	-	204	0,8
Образование	-	-	1891	5,3	-	-	384	1,1
Здравоохранение и предоставление социальных услуг	-	-	594	1,9	-	-	617	2,0
Предоставление прочих коммунальных, социальных и персональных услуг	-	-	732	9,8	-	-	259	3,5

¹⁾ Данные не публикуются в целях обеспечения конфиденциальности.

В IV квартале 2013 г. наибольшие размеры неполной занятости отмечаются на предприятиях обрабатывающих производств, в которых 16,9% списочной численности работников предприятий были предоставлены отпуска без сохранения заработной платы по письменному заявлению работника. По соглашению между работником и работодателем 9,8% списочной численности работников предприятий по предоставлению прочих коммунальных, социальных и персональных услуг работали неполное рабочее время.

Численность не занятых трудовой деятельностью граждан, состоящих на учете в государственных учреждениях службы занятости населения. На конец января 2014 г. в органах государственной службы занятости состояло на учете 5,6 тыс. незанятых граждан, из них 5,1 тыс. человек имели официальный статус безработного.



На конец января 2014 г. численность безработных, зарегистрированных в государственных учреждениях службы занятости населения, по сравнению с концом декабря 2013 г. увеличилась на 6,0%, с концом января прошлого года снизилась на 5,4%.

ЗАНЯТОСТЬ И БЕЗРАБОТИЦА

**ДИНАМИКА ЧИСЛЕННОСТИ НЕ ЗАНЯТЫХ ТРУДОВОЙ ДЕЯТЕЛЬНОСТЬЮ ГРАЖДАН,
СОСТОЯЩИХ НА УЧЕТЕ В ГОСУДАРСТВЕННЫХ УЧРЕЖДЕНИЯХ СЛУЖБЫ
ЗАНЯТОСТИ НАСЕЛЕНИЯ
(на конец месяца)**

	Численность не занятых трудовой деятельностью граждан, человек	из них безработных		
		человек	в % к	
			предыдущему месяцу	соответствующему месяцу предыдущего года
2013 г.				
Январь	5906	5348	103,4	77,9
Февраль	6234	5665	105,9	78,7
Март	6117	5544	97,9	79,1
Апрель	5828	5256	94,8	83,3
Май	5546	4996	95,1	83,1
Июнь	5481	4900	98,1	84,2
Июль	5441	4817	98,3	85,0
Август	5383	4787	99,4	87,4
Сентябрь	5293	4667	97,5	89,4
Октябрь	5086	4438	95,1	92,6
Ноябрь	5160	4552	102,6	91,8
Декабрь	5072	4769	104,8	92,2
2014 г.				
Январь	5566	5057	106,0	94,6

Нагрузка незанятых граждан на 100 заявленных вакансий составила в среднем по области на конец января 2014 г. 68,3 человека.

**ДИНАМИКА ПОТРЕБНОСТИ РАБОТОДАТЕЛЕЙ В РАБОТНИКАХ, ЗАЯВЛЕННОЙ
В ГОСУДАРСТВЕННЫЕ УЧРЕЖДЕНИЯ СЛУЖБЫ ЗАНЯТОСТИ НАСЕЛЕНИЯ
(на конец месяца)**

	Потребность работодателей в работниках, заявленная в государственные учреждения службы занятости населения, тыс. человек	Нагрузка не занятого трудовой деятельностью населения на 100 заявленных вакансий		
		человек	в % к	
			предыдущему месяцу	соответствующему месяцу предыдущего года
2013 г.				
Январь	8,1	72,8	76,9	102,1
Февраль	9,4	66,0	90,7	100,8
Март	10,0	61,0	92,4	108,3
Апрель	10,1	57,4	94,1	116,4
Май	10,5	52,4	91,3	107,2
Июнь	10,0	55,0	105,0	121,4
Июль	10,1	53,5	97,3	122,7
Август	10,0	54,0	100,9	104,2
Сентябрь	9,6	55,2	102,2	108,4
Октябрь	9,0	56,7	102,7	110,3
Ноябрь	8,6	60,5	106,7	87,9
Декабрь	7,8	65,4	108,1	69,1
2014 г.				
Январь	8,2	68,3	104,4	93,8

ЗАБАСТОВКИ

В январе 2014 г. массовых невыходов на работу (забастовок) на предприятиях области не отмечалось.

3. ЗАБОЛЕВАЕМОСТЬ

(предварительные данные)

ЗАБОЛЕВАЕМОСТЬ НАСЕЛЕНИЯ ОТДЕЛЬНЫМИ ИНФЕКЦИОННЫМИ ЗАБОЛЕВАНИЯМИ

(по данным управления Роспотребнадзора по Тамбовской области)

	Январь 2014 г., человек	В % к		Справочно	
		январю 2013 г.	декабрю 2013 г.	январь 2013 г. в % к	
				январю 2012 г.	декабрю 2012 г.
<i>Кишечные инфекции</i>					
Острые кишечные инфекции	408	117,9	177,4	124,5	134,6
из них бактериальная дизентерия (шигеллез)	2	-	в 2,0 р.	-	-
Сальмонеллезные инфекции	13	100,0	56,5	65,0	54,2
<i>Гепатиты</i>					
Острые гепатиты	9	в 4,5 р.	-	18,2	13,3
из них: острый гепатит А	6	в 3,0 р.	-	20,0	20,0
острый гепатит В	-	-	-	-	-
острый гепатит С	3	-	-	-	-
<i>Некоторые инфекции, управляемые средствами специфической профилактики</i>					
Краснуха	-	-	-	-	-
Коклюш	1	20,0	100,0	в 2,5 р.	-
Паротит эпидемический	-	-	-	-	-
<i>Острые респираторно-вирусные инфекции</i>					
Острые инфекции верхних дыхательных путей	17322	83,4	90,8	107,4	88,1
Грипп	1	-	-	-	-

ЗАБОЛЕВАЕМОСТЬ

Продолжение

	Январь 2014 г., человек	В % к		Справочно	
		январю 2013 г.	декабрю 2013 г.	январь 2013 г. в % к	
				январю 2012 г.	декабрю 2012 г.
<i>Социально значимые болезни</i>					
Сифилис	12	75,0	40,0	177,8	72,7
Гонококковая инфекция	13	в 2,2 р.	52,0	37,5	28,6
Туберкулёз (впервые вы- явленный)	32	114,3	72,7	59,6	65,1
Болезнь, вы- званная виру- сом иммуно- дефицита че- ловека и бес- симптомный инфекционный статус, вы- званный виру- сом иммуно- дефицита че- ловека, (ВИЧ)	8	100,0	100,0	88,9	133,3
Педикулёз	21	123,5	161,5	58,6	130,8

4. ЖИЛИЩНО-КОММУНАЛЬНОЕ ХОЗЯЙСТВО

ПРЕДОСТАВЛЕНИЕ ГРАЖДАНАМ СУБСИДИЙ НА ОПЛАТУ ЖИЛОГО ПОМЕЩЕНИЯ И КОММУНАЛЬНЫХ УСЛУГ

За 2013 г. субсидии на оплату жилого помещения и коммунальных услуг в Тамбовской области получили 30,6 тыс. семей, что на 1,2 тыс. семей (3,9%) меньше, чем за 2012 г.

За 2013 г. сумма начисленных субсидий составила 384,5 млн. рублей, это на 9,0% больше, чем за 2012 г. (в действующих ценах). Доля семей, получавших субсидии на оплату жилого помещения и коммунальных услуг, за 2013 г. составила 7,0% от общего числа семей, проживающих в области, против 7,3% за 2012 г.

Среднемесячный размер начисленных субсидий на семью составил 1046 рублей против 923 рублей в 2012 г.

О ПРЕДОСТАВЛЕНИИ ГРАЖДАНАМ СОЦИАЛЬНОЙ ПОДДЕРЖКИ ПО ОПЛАТЕ ЖИЛОГО ПОМЕЩЕНИЯ И КОММУНАЛЬНЫХ УСЛУГ В ТАМБОВСКОЙ ОБЛАСТИ

По состоянию на 1 января 2014 г. численность граждан, пользующихся социальной поддержкой по оплате жилого помещения и коммунальных услуг, составила в области 309,3 тыс. человек (включая членов семей, если это предусмотрено законодательством для данной категории граждан). Из общей численности граждан, пользующихся социальной поддержкой по оплате жилого помещения и коммунальных услуг, 272,5 тыс. человек (88,1%) – носители социальной поддержки.

Из общей численности граждан социальной поддержкой, осуществляемой по обязательствам Российской Федерации, пользуются 153,4 тыс. человек (49,6%) и 155,9 тыс. человек (50,4%) – по обязательствам субъектов Российской Федерации.

Среднемесячный размер социальной поддержки на одного пользователя за 2013 г. составил 492,3 рубля, против 453,7 рублей в 2012 г.

5. ПРАВОНАРУШЕНИЯ

(по данным управления Министерства внутренних дел
Российской Федерации по Тамбовской области)

СОСТОЯНИЕ ПРЕСТУПНОСТИ В ТАМБОВСКОЙ ОБЛАСТИ

	Январь 2014 г., единиц	В % к январю 2013 г.	<u>Справочно</u> январь 2013 г. в % к январю 2012 г.
Зарегистрировано преступлений	1040	114,4	92,5
в том числе:			
особо тяжкие	46	76,7	122,4
тяжкие	242	129,4	81,7
средней тяжести	202	91,0	108,3
небольшой тяжести	550	125,0	88,0
из общего числа зарегистрированных преступлений по отдельным составам преступлений:			
убийство и покушение на убийство	4	в 2,0 р.	25,0
умышленное причинение тяжкого вреда здоровью	13	100,0	86,7
изнасилование и покушение на изнасилование	-	-	-
разбой	3	75,0	100,0
грабеж	25	119,0	91,3
кража	265	99,6	90,5
в том числе из квартир и домов	78	89,7	100,0
вымогательство	1	50,0	100,0
присвоение или растрата	31	в 15,5 р.	22,2
мошенничество	60	109,1	74,3
хулиганство	2	50,0	100,0
взяточничество	7	в 2,3 р.	37,5
неправомерное завладение автомобилем или иным транспортным средством без цели хищения	17	121,4	116,7

ПРАВОНАРУШЕНИЯ

В январе 2014 г. число зарегистрированных преступлений, **связанных с незаконным оборотом наркотиков**, выявленных правоохранительными органами, уменьшилось на 2,2% по сравнению с соответствующим месяцем предыдущего года, число таких преступлений, совершенных в особо крупных размерах уменьшилось на 66,7%, в крупных размерах увеличилось на 16,7%.

ПРЕСТУПЛЕНИЯ, СВЯЗАННЫЕ С НЕЗАКОННЫМ ОБОРОТОМ НАРКОТИКОВ

	Январь 2014 г., единиц	В % к январю 2013 г.	Справочно январь 2013 г. в % к январю 2012 г.
Зарегистрировано преступлений, связанных с незаконным оборотом наркотических средств, психотропных веществ и их аналогов, сильнодействующих веществ	177	97,8	106,5
из них тяжкие и особо тяжкие	129	97,7	104,8
из общего числа преступлений совершены:			
в крупном размере	42	116,7	70,6
в особо крупном размере	1	33,3	9,7
из числа зарегистрированных преступлений, уголовные дела и материалы о которых окончены расследованием либо разрешены в отчетном периоде, совершены:			
группой лиц по предварительному сговору	17	106,3	в 3,2 р.
организованной группой либо преступным сообществом	20	33,3	в 2,7 р.

ПРАВОНАРУШЕНИЯ

Число выявленных лиц, совершивших преступления, в январе 2014 г. снизилось на 0,2% по сравнению с январем 2013 г.

ЛИЦА, СОВЕРШИВШИЕ ПРЕСТУПЛЕНИЯ

	Январь 2014 г.	В % к январю 2013 г.	Справочно январь 2013 г. в % к январю 2012 г.
Выявлено лиц, совершивших преступления	621	99,8	93,3
из них:			
женщины	90	93,8	98,0
несовершеннолетние	16	48,5	76,7
не имеющие постоянного источника дохода	451	96,6	95,5
из них безработные	16	-	-
ранее совершавших преступления	357	109,8	89,3
из них ранее судимые	225	115,4	72,2

ТАМБОВСКИЙ

IV.

ДЕМОГРАФИЯ

ТАМБОВСКИЙ

ДЕМОГРАФИЯ

ОБЩАЯ ХАРАКТЕРИСТИКА ВОСПРОИЗВОДСТВА НАСЕЛЕНИЯ В ТАМБОВСКОЙ ОБЛАСТИ

ПОКАЗАТЕЛИ ЕСТЕСТВЕННОГО ДВИЖЕНИЯ НАСЕЛЕНИЯ

	Человек			На 1000 человек населения		
	2013 г. (предварительные данные)	2012 г.	прирост (+), снижение (-)	2013 г. (предварительные данные)	2012 г.	2013 г. в % к 2012 г.
Родившихся	10308	10448	-140	9,6	9,7	99,0
Умерших	17267	17458	-191	16,1	16,2	99,4
в том числе детей в возрасте до 1 года	57	43	+14	5,5 ¹⁾	4,1 ¹⁾	134,1
Естественная убыль	-6959	-7010		-6,5	-6,5	100,0
Браков	7976	7692	+284	7,4	7,1	104,2
Разводов	5011	4571	+440	4,7	4,2	111,9

¹⁾ На 1000 родившихся.

**ОБЩАЯ ХАРАКТЕРИСТИКА МИГРАЦИОННОЙ СИТУАЦИИ
В ТАМБОВСКОЙ ОБЛАСТИ**

ОБЩИЕ ИТОГИ МИГРАЦИИ

	2013 г.		Справочно 2012 г.	
	человек	на 10 тыс. человек населения ¹⁾	человек	на 10 тыс. человек населения
Миграция – всего				
Прибывшие	40418	376,9	32975	305,6
Выбывшие	40232	375,2	32762	303,6
Миграционный прирост (+), снижение (-)	+186	+1,7	+213	+2
в том числе:				
в пределах России				
Прибывшие		229,9		209,3
Выбывшие	30487	284,3	28358	262,8
Миграционный прирост (+), снижение (-)	-5838	-54,4	-5773	-53,5
международная миграция				
Прибывшие	15769	147,1	10390	96,3
Выбывшие	9745	90,9	4404	40,8
Миграционный прирост (+), снижение (-)	+6024	+56,2	+5986	+55,5
в том числе:				
с государствами-участниками СНГ				
Прибывшие	12467	116,3	9364	86,8
Выбывшие	8224	76,7	3837	35,6
Миграционный прирост (+), снижение (-)	+4243	+39,6	+5527	51,2
со странами дальнего зарубежья				
Прибывшие	3302	30,8	1026	9,5
Выбывшие	1521	14,2	567	5,2
Миграционный прирост (+), снижение (-)	+1781	+16,6	+459	+4,3

¹⁾ Показатели рассчитаны с использованием оценки численности постоянного населения на 1 января 2013 г.

Руководитель

В.А. Рукин