

**РОССТАТ**

**ТЕРРИТОРИАЛЬНЫЙ ОРГАН ФЕДЕРАЛЬНОЙ СЛУЖБЫ  
ГОСУДАРСТВЕННОЙ СТАТИСТИКИ ПО ТАМБОВСКОЙ ОБЛАСТИ  
(ТАМБОВСТАТ)**

**СОЦИАЛЬНО-ЭКОНОМИЧЕСКОЕ  
ПОЛОЖЕНИЕ ТАМБОВСКОЙ ОБЛАСТИ  
ЗА ЯНВАРЬ 2022 ГОДА  
(КРАТКИЙ ДОКЛАД)**

**г. Тамбов, 2022**

# СОДЕРЖАНИЕ

	Страницы
<b>I. Основные экономические и социальные показатели</b>	
1. Основные экономические и социальные показатели Тамбовской области за январь 2022 года	7
<b>II. Состояние экономики</b>	
<b>1. Производство товаров и услуг</b>	13
1.1 Оборот организаций	13
1.2 Промышленное производство	16
1.3 Строительство	24
1.4 Сельское и лесное хозяйство	28
1.5 Транспорт	32
<b>2. Рынки товаров и услуг</b>	34
2.1 Розничная торговля	34
2.2 Рынок платных услуг населению	37
<b>3. Цены</b>	39
3.1 Потребительские цены	40
3.2 Цены производителей	45
<b>4. Финансы</b>	55
4.1 Государственные финансы	55
4.2 Просроченная кредиторская задолженность организаций	56
<b>III. Социальная сфера</b>	
<b>1. Уровень жизни населения</b>	61
1.1 Просроченная задолженность по заработной плате	61
<b>2. Заболеваемость</b>	63

#### Условные обозначения

- явление отсутствует
- ... данных не имеется
- 0,0 небольшая величина
- x невозможность явления или сопоставления

Переиздание, тиражирование, а также размещение в сети Интернет статистических материалов запрещены. При использовании материалов Территориального органа Федеральной службы государственной статистики по Тамбовской области в официальных, учебных или научных документах, а также в средствах массовой информации ссылка на источник обязательна.

В отдельных случаях незначительные расхождения между итогом и суммой слагаемых объясняются округлением данных.

Отдельные показатели являются предварительными и в дальнейшем могут быть уточнены.

По ряду показателей данные не публикуются в целях обеспечения конфиденциальности первичных статистических данных, полученных от организаций, в соответствии с Федеральным Законом от 29.11.07 г. № 282-ФЗ «Об официальном статистическом учете и системе государственной статистики в Российской Федерации (п.5 ст.4; п.1 ст.9).

**I.**

**ОСНОВНЫЕ ЭКОНОМИЧЕСКИЕ  
И СОЦИАЛЬНЫЕ ПОКАЗАТЕЛИ**

# 1. ОСНОВНЫЕ ЭКОНОМИЧЕСКИЕ И СОЦИАЛЬНЫЕ ПОКАЗАТЕЛИ ТАМБОВСКОЙ ОБЛАСТИ ЗА ЯНВАРЬ 2022 ГОДА

	Январь 2022 г.	Январь 2022 г. в % к	
		январю 2021 г.	декабрю 2021 г.
<b>Оборот организаций по всем видам экономической деятельности,<sup>1)</sup> млн. рублей</b>	66732,4	118,4	66,2
<b>Индекс промышленного производства<sup>2)</sup></b>	х	106,6	67,6
в том числе по видам экономической деятельности:			
добыча полезных ископаемых	х	90,1	43,7
обрабатывающие производства	х	106,3	64,8
обеспечение электрической энергией, газом и паром; кондиционирование воздухом	х	109,6	90,1
водоснабжение; водоотведение, организация сбора и утилизации отходов, деятельность по ликвидации загрязнений	х	101,0	90,5
<b>Объем отгруженных товаров собственного производства, выполненных работ и услуг собственными силами по «чистым» видам экономической деятельности,<sup>1)</sup> млн. рублей:</b>			
добыча полезных ископаемых	3,9	99,7	11,1
обрабатывающие производства	18170,9	122,6	69,3
обеспечение электрической энергией, газом и паром; кондиционирование воздухом	1923,6	109,0	101,6
водоснабжение; водоотведение, организация сбора и утилизации отходов, деятельность по ликвидации загрязнений	400,3	113,3	65,1
<b>Введено в действие:</b>			
жилых домов (с учетом жилых домов, построенных населением на земельных участках, предназначенных для ведения садоводства), тыс. кв. м общей площади	17,8	83,5	7,8
газовых сетей, км	-	-	-

ОСНОВНЫЕ ЭКОНОМИЧЕСКИЕ И СОЦИАЛЬНЫЕ ПОКАЗАТЕЛИ

Продолжение

	Январь 2022 г.	Январь 2022 г. в % к	
		январю 2021 г.	декабрю 2021 г.
<b>Объем работ и услуг, выполненных по виду деятельности «Строительство» (по полному кругу организаций, включая неформальный сектор и работы, выполненные хозяйственным способом) – всего,</b> млн. рублей	2172,4	115,1	59,2
в том числе предприятиями и организациями всех видов экономической деятельности (без субъектов малого предпринимательства и параметров неформальной деятельности)	666,5	115,1	59,2
<b>Производство во всех категориях хозяйств</b> (по расчетам), тыс. тонн:			
мясо (скот и птица на убой в живом весе)	47,3	110,9	66,4
молоко	13,2	99,5	110,8
яйца, млн. штук	7,2	85,1	в 2,3р.
<b>Численность скота во всех категориях хозяйств</b> (по расчетам), тыс. голов:			
крупный рогатый скот	85,5 <sup>3)</sup>	92,1 <sup>4)</sup>	101,8 <sup>5)</sup>
в том числе коровы	35,6 <sup>3)</sup>	96,2 <sup>4)</sup>	99,6 <sup>5)</sup>
свиньи	1153,7 <sup>3)</sup>	98,9 <sup>4)</sup>	100,7 <sup>5)</sup>
овцы и козы	59,6 <sup>3)</sup>	89,4 <sup>4)</sup>	101,3 <sup>5)</sup>
<b>Перевозки грузов автомобильного транспорта</b> предприятий всех видов экономической деятельности, <sup>6)</sup> тыс. тонн	760,1	93,9	67,7
<b>Грузооборот автомобильного транспорта</b> предприятий всех видов экономической деятельности, <sup>6)</sup> млн. т-км	43,7	92,7	68,8

**ОСНОВНЫЕ ЭКОНОМИЧЕСКИЕ И СОЦИАЛЬНЫЕ ПОКАЗАТЕЛИ**

Продолжение

	Январь 2022 г.	Январь 2022 г. в % к	
		январю 2021 г.	декабрю 2021 г.
<b>Оборот розничной торговли – всего,</b> млн. рублей	18635,1	100,1	80,0
в том числе оборот розничной торговли торгующих организаций	17769,4	100,6	79,8
<b>Оборот общественного питания,</b> млн. рублей	587,0	106,7	81,2
<b>Объем платных услуг населению,</b> млн. рублей	4502,7	98,5	93,3
<b>Индекс потребительских цен на товары и услуги</b>	х	110,2	101,2
<b>Индекс цен производителей промышлен- ных товаров<sup>7)</sup></b>	х	117,3	100,7

<sup>1)</sup> Темпы рассчитаны в действующих ценах.

<sup>2)</sup> По видам деятельности «Добыча полезных ископаемых», «Обрабатывающие производства», «Обеспечение электрической энергией, газом и паром; кондиционирование воздуха», «Водоснабжение; водоотведение, организация сбора и утилизации отходов, деятельность по ликвидации загрязнений».

<sup>3)</sup> На 1 февраля 2022 г.

<sup>4)</sup> 1 февраля 2022 г. в % к 1 февраля 2021 г.

<sup>5)</sup> 1 февраля 2022 г. в % к 1 января 2022 г.

<sup>6)</sup> Без субъектов малого предпринимательства.

<sup>7)</sup> На товары, предназначенные для реализации на внутреннем рынке.

**II.**

**СОСТОЯНИЕ ЭКОНОМИКИ**



# 1. ПРОИЗВОДСТВО ТОВАРОВ И УСЛУГ

## 1.1. ОБОРОТ ОРГАНИЗАЦИЙ

ОБОРОТ ОРГАНИЗАЦИЙ ПО ВИДАМ ЭКОНОМИЧЕСКОЙ ДЕЯТЕЛЬНОСТИ  
(по полному кругу организаций)  
(миллионов рублей; в действующих ценах)

	Январь 2022 г.	Январь 2022 г. в % к	
		январю 2021 г.	декабрю 2021 г.
<b>ВСЕГО<sup>1)</sup></b>	<b>66732,4</b>	<b>118,4</b>	<b>66,2</b>
в том числе: организации с основным видом де- ятельности:			
<b>Сельское, лесное хозяйство, охота, рыболовство и рыбоводство</b>	<b>11350,1</b>	<b>163,7</b>	<b>45,3</b>
<b>Добыча полезных ископаемых</b>	<b>10,5</b>	<b>132,9</b>	<b>23,3</b>
<b>Обрабатывающие производства</b>	<b>15240,0</b>	<b>114,5</b>	<b>65,1</b>
из них:			
производство пищевых продуктов	7479,3	106,9	76,5
производство напитков	268,2	89,0	80,5
производство текстильных изделий	398,5	108,1	68,5
производство одежды	92,9	137,7	42,5
производство кожи и изделий из кожи	46,2	111,6	13,1
обработка древесины и производ- ство изделий из дерева и пробки, кроме мебели, производство изде- лий из соломки и материалов для плетения	87,4	113,7	66,4
производство бумаги и бумажных изделий	132,4	132,6	76,8
деятельность полиграфическая и копирование носителей информа- ции	10,2	64,2	100,0
производство химических веществ и химических продуктов	1282,4	159,3	85,4
производство резиновых и пласт- массовых изделий	58,7	89,1	81,4

**ПРОИЗВОДСТВО ТОВАРОВ И УСЛУГ**  
**Оборот организаций**

Продолжение

	Январь 2022 г.	Январь 2022 г. в % к	
		январю 2021 г.	декабрю 2021 г.
производство прочей неметаллической минеральной продукции	627,5	101,3	71,6
производство металлургическое	1553,0	134,1	92,4
производство готовых металлических изделий, кроме машин и оборудования	340,0	89,2	58,8
производство компьютеров, электронных и оптических изделий	1283,0	115,5	33,1
производство электрического оборудования	20,7	64,7	3,3
производство машин и оборудования, не включенных в другие группировки	473,4	в 3,7 р.	66,2
производство автотранспортных средств, прицепов и полуприцепов и оборудования	12,3	102,9	94,9
производство прочих транспортных средств и оборудования	668,1	104,1	55,3
производство мебели	33,3	100,9	99,7
производство прочих готовых изделий	200,4	73,5	45,0
ремонт и монтаж машин и оборудования	172,0	в 2,2 р.	73,5
<b>Обеспечение электрической энергией, газом и паром; кондиционирование воздуха</b>	<b>4919,7</b>	<b>108,5</b>	<b>101,4</b>
<b>Водоснабжение; водоотведение, организация сбора и утилизации отходов, деятельность по ликвидации загрязнений</b>	<b>423,2</b>	<b>133,3</b>	<b>65,9</b>
<b>Строительство</b>	<b>1681,3</b>	<b>116,9</b>	<b>65,6</b>
<b>Торговля оптовая и розничная; ремонт автотранспортных средств и мотоциклов</b>	<b>27911,2</b>	<b>111,8</b>	<b>76,0</b>

**ПРОИЗВОДСТВО ТОВАРОВ И УСЛУГ**  
**Оборот организаций**

Продолжение

	Январь 2022 г.	Январь 2022 г. в % к	
		январю 2021 г.	декабрю 2021 г.
в том числе:			
торговля оптовая и розничная автотранспортными средствами и мотоциклами и их ремонт	1921,3	165,3	60,5
торговля оптовая, кроме оптовой торговли автотранспортными средствами и мотоциклами	16930,7	103,5	74,2
торговля розничная, кроме тор- говли автотранспортными сред- ствами и мотоциклами	9059,2	121,8	84,6
<b>Транспортировка и хранение</b>	<b>1548,4</b>	<b>108,1</b>	<b>89,6</b>
<b>Деятельность гостиниц и пред- приятий общественного пита- ния</b>	<b>370,2</b>	<b>127,4</b>	<b>98,1</b>
<b>Деятельность в области инфор- мации и связи</b>	<b>990,9</b>	<b>110,8</b>	<b>95,6</b>
<b>Деятельность финансовая и страховая</b>	<b>7,1</b>	<b>126,0</b>	<b>67,6</b>
<b>Деятельность по операциям с недвижимым имуществом</b>	<b>515,5</b>	<b>100,9</b>	<b>55,3</b>
<b>Деятельность профессиональ- ная, научная и техническая</b>	<b>211,8</b>	<b>100,1</b>	<b>34,0</b>
<b>Деятельность административ- ная и сопутствующие дополни- тельные услуги</b>	<b>250,4</b>	<b>111,6</b>	<b>66,5</b>
<b>Государственное управление и обеспечение военной безопасно- сти; социальное обеспечение</b>	<b>25,1</b>	<b>86,9</b>	<b>65,1</b>
<b>Образование</b>	<b>284,2</b>	<b>94,7</b>	<b>68,7</b>
<b>Деятельность в области здраво- охранения и социальных услуг</b>	<b>874,9</b>	<b>104,7</b>	<b>46,7</b>
<b>Деятельность в области культу- ры, спорта, организации досуга и развлечений</b>	<b>49,2</b>	<b>127,7</b>	<b>94,3</b>
<b>Предоставление прочих видов услуг</b>	<b>68,9</b>	<b>102,6</b>	<b>63,0</b>

<sup>1)</sup> Статистическая информация, предоставляемая респондентами по ряду форм федерального статистического наблюдения за деятельностью предприятий, не содержит данных за соответствующий период прошлого года. При расчетах динамики показателей в качестве информации по соответствующему периоду предыдущего года используются данные, сформированные на основе отчетности респондентов, предоставленной в предыдущем году.

## 1.2. ПРОМЫШЛЕННОЕ ПРОИЗВОДСТВО

**Индекс промышленного производства.** В январе 2022 г. по сравнению с январем 2021 г. индекс промышленного производства по полному кругу производителей составил 106,6%.

### ДИНАМИКА ПРОМЫШЛЕННОГО ПРОИЗВОДСТВА

	В % к соответствующему периоду предыдущего года	В % к предыдущему периоду (без исключения сезонного и календарного фактора)
<b>2021 г.</b>		
Январь	104,5	71,5
Февраль	99,4	100,1
Март	104,6	116,7
<b>I квартал</b>	<b>102,9</b>	<b>74,8</b>
<b>Январь-март</b>	<b>102,9</b>	х
Апрель	107,9	89,8
Май	100,3	91,7
Июнь	90,1	101,5
<b>II квартал</b>	<b>100,2</b>	<b>94,5</b>
<b>Январь-июнь</b>	<b>101,6</b>	х
Июль	104,9	107,0
Август	98,3	99,7
Сентябрь	102,9	122,1
<b>III квартал</b>	<b>102,0</b>	<b>112,1</b>
<b>Январь-сентябрь</b>	<b>101,7</b>	х
Октябрь	98,4	109,5
Ноябрь	101,8	104,8
Декабрь	113,1	108,6
<b>IV квартал</b>	<b>104,3</b>	<b>132,1</b>
<b>Год</b>	<b>102,5</b>	х
<b>2022 г.</b>		
Январь	106,6	67,6

**ПРОИЗВОДСТВО ТОВАРОВ И УСЛУГ**  
*Промышленное производство*

**ИНДЕКСЫ ПРОМЫШЛЕННОГО ПРОИЗВОДСТВА**  
**ПО ОСНОВНЫМ ВИДАМ ЭКОНОМИЧЕСКОЙ ДЕЯТЕЛЬНОСТИ**

	Январь 2022 г. в % к	
	январю 2021 г.	декабрю 2021 г.
<b>Промышленное производство (промышленность)</b>	<b>106,6</b>	<b>67,6</b>
<b>Добыча полезных ископаемых</b>	<b>90,1</b>	<b>43,7</b>
<b>Обрабатывающие производства</b>	<b>106,3</b>	<b>64,8</b>
Производство пищевых продуктов	114,1	75,2
Производство напитков	96,2	89,5
Производство текстильных изделий	83,1	92,1
Производство одежды	72,7	77,9
Производство кожи и изделий из кожи	52,9	42,9
Обработка древесины и производство изделий из дерева и пробки, кроме мебели, производство изделий из соломки и материалов для плетения	90,6	48,1
Производство бумаги и бумажных изделий	92,1	66,9
Деятельность полиграфическая и копирование носителей информации	82,4	41,2
Производство химических веществ и химических продуктов	115,6	87,9
Производство резиновых и пластмассовых изделий	98,4	44,8
Производство прочей неметаллической минеральной продукции	113,5	60,3
Производство металлургическое	129,3	71,5
Производство готовых металлических изделий, кроме машин и оборудования	89,8	54,4
Производство компьютеров, электронных и оптических изделий	80,2	45,1
Производство электрического оборудования	81,0	6,1
Производство машин и оборудования, не включенных в другие группировки	199,2	60,5
Производство автотранспортных средств, прицепов и полуприцепов	60,3	27,5
Производство прочих транспортных средств и оборудования	89,0	47,9
Производство мебели	84,5	57,2
Производство прочих готовых изделий	142,0	55,7
Ремонт и монтаж машин и оборудования	147,0	79,8
<b>Обеспечение электрической энергией, газом и паром; кондиционирование воздуха</b>	<b>109,6</b>	<b>90,1</b>
<b>Водоснабжение; водоотведение, организация сбора и утилизации отходов, деятельность по ликвидации загрязнений</b>	<b>101,0</b>	<b>90,5</b>

**ПРОИЗВОДСТВО ТОВАРОВ И УСЛУГ**  
*Промышленное производство*



<sup>1)</sup> Индекс промышленного производства исчисляется по видам деятельности: "Добыча полезных ископаемых", "Обрабатывающие производства", "Обеспечение электрической энергией, газом и паром; кондиционирование воздуха", "Водоснабжение; водоотведение, организация сбора и утилизации отходов, деятельность по ликвидации загрязнений" в соответствии с Официальной статистической методологией исчисления индекса промышленного производства (приказ Росстата от 16.01.2020 г. № 7) на основе данных о динамике производства важнейших товаров-представителей в физическом измерении, оцененных в ценах базисного 2018 года. В качестве весов используется структура валовой добавленной стоимости по видам экономической деятельности 2018 базисного года.

**ПРОИЗВОДСТВО ТОВАРОВ И УСЛУГ**  
*Промышленное производство*

**ОТГРУЖЕНО ТОВАРОВ СОБСТВЕННОГО ПРОИЗВОДСТВА,  
ВЫПОЛНЕНО РАБОТ И УСЛУГ СОБСТВЕННЫМИ СИЛАМИ ПО ДОБЫЧЕ ПОЛЕЗНЫХ  
ИСКОПАЕМЫХ, ОБРАБАТЫВАЮЩИМ ПРОИЗВОДСТВАМ, ОБЕСПЕЧЕНИЮ  
ЭЛЕКТРИЧЕСКОЙ ЭНЕРГИЕЙ, ГАЗОМ И ПАРОМ, КОНДИЦИОНИРОВАНИЮ ВОЗДУХА;  
ВОДОСНАБЖЕНИЮ, ВОДООТВЕДЕНИЮ, ОРГАНИЗАЦИИ СБОРА И УТИЛИЗАЦИИ  
ОТХОДОВ, ДЕЯТЕЛЬНОСТИ ПО ЛИКВИДАЦИИ ЗАГРЯЗНЕНИЙ ПО ПОЛНОМУ КРУГУ  
ОРГАНИЗАЦИЙ ПРОИЗВОДИТЕЛЕЙ**

**(по «чистым» видам экономической деятельности)**

(в действующих ценах, миллионов рублей)

	Январь 2022 г., млн. рублей	В % к январю 2021 г.
<b>Добыча полезных ископаемых</b>	<b>3,9</b>	<b>99,7</b>
<b>Обрабатывающие производства<sup>1)</sup></b>	<b>18170,9</b>	<b>122,6</b>
в том числе:		
Производство пищевых продуктов	10770,2	119,2
Производство напитков	232,5	86,7
Производство текстильных изделий	332,4	109,1
Производство одежды	100,9	135,2
Производство кожи и изделий из кожи	40,6	101,0
Обработка древесины и производство изделий из дерева и пробки, кроме мебели, производство изделий из со- ломки и материалов для плетения	126,0	94,9
Производство бумаги и бумажных изделий	131,5	132,4
Деятельность полиграфическая и копирование носителей информации	11,7	70,1
Производство химических веществ и химических продуктов	1263,3	161,6
Производство резиновых и пластмассовых изделий	57,8	86,9
Производство прочей неметаллической минеральной про- дукции	570,8	106,1
Производство металлургическое	1375,1	144,4
Производство готовых металлических изделий, кроме машин и оборудования	387,3	93,6
Производство компьютеров, электронных и оптических изделий	1184,5	110,4
Производство электрического оборудования	14,0	38,5

**ПРОИЗВОДСТВО ТОВАРОВ И УСЛУГ**  
*Промышленное производство*

Продолжение

	Январь 2022 г., млн. рублей	В % к январю 2021 г.
Производство машин и оборудования, не включенных в другие группировки	449,3	в 5,5 р.
Производство автотранспортных средств, прицепов и полуприцепов	12,2	102,9
Производство прочих транспортных средств и оборудования	553,2	97,5
Производство мебели	31,9	99,7
Производство прочих готовых изделий	189,6	176,4
Ремонт и монтаж машин и оборудования	336,2	185,0
<b>Обеспечение электрической энергией, газом и паром; кондиционирование воздуха</b>	<b>1923,6</b>	<b>109,0</b>
<b>Водоснабжение; водоотведение, организация сбора и утилизации отходов, деятельность по ликвидации загрязнений</b>	<b>400,3</b>	<b>113,3</b>

<sup>1)</sup> В отдельных случаях незначительные расхождения между итогом и суммой слагаемых объясняются округлением данных.



**ПРОИЗВОДСТВО ТОВАРОВ И УСЛУГ**  
*Промышленное производство*

**ПРОИЗВЕДЕНО ВАЖНЕЙШИХ ВИДОВ ПРОМЫШЛЕННОЙ ПРОДУКЦИИ  
ПО ПОЛНОМУ КРУГУ ПРОИЗВОДИТЕЛЕЙ ВСЕХ ВИДОВ  
ЭКОНОМИЧЕСКОЙ ДЕЯТЕЛЬНОСТИ**

	Январь 2022 г.	Январь 2022 г. в % к	
		январю 2021 г.	декабрю 2021 г.
Мясо крупного рогатого скота, свинина, баранина, козлятина, конина и мясо прочих животных семейства оленевых (олeneвых) парные, остывшие или охлажденные, тонн	9007,9	94,8	80,1
Мясо крупного рогатого скота (говядина и телятина) парное, остывшее или охлажденное, в том числе для детского питания, тонн	... <sup>1)</sup>	... <sup>1)</sup>	... <sup>1)</sup>
Свинина парная, остывшая или охлажденная, в том числе для детского питания, тонн	8677,8	94,6	80,1
Свинина замороженная, в том числе для детского питания, тонн	... <sup>1)</sup>	... <sup>1)</sup>	... <sup>1)</sup>
Мясо и субпродукты пищевые домашней птицы, тонн	24235,7	123,9	110,8
Изделия колбасные, включая изделия для детского питания, тонн	229,3	106,9	90,5
Полуфабрикаты мясные, мясосодеpжащие, охлажденные, замороженные, тонн	7532,6	89,0	79,4
Консервы мясные (мясосодеpжащие), включая консервы для детского питания, тысяч условных банок	... <sup>1)</sup>	... <sup>1)</sup>	... <sup>1)</sup>
Масла растительные и их фракции нерафинированные, тонн	12174,0	75,1	72,9
Масла растительные и их фракции рафинированные, но не подвергнутые химической модификации, тонн	... <sup>1)</sup>	... <sup>1)</sup>	... <sup>1)</sup>
Молоко, кроме сырого, тонн	576,2	127,1	84,4
Масло сливочное, тонн	62,5	157,5	122,2
Сыры, тонн	657,4	113,3	89,3
Молокосодержащие продукты с заменителем молочного жира, произведенные по технологии сыра, тонн	... <sup>1)</sup>	... <sup>1)</sup>	... <sup>1)</sup>
Продукты кисломолочные (кроме сметаны), тонн	247,8	191,6	83,6
Мука пшеничная и пшенично-ржаная, тонн	36294,4	91,2	89,8
Крупа, тонн	609,6	100,0	86,4

**ПРОИЗВОДСТВО ТОВАРОВ И УСЛУГ**  
*Промышленное производство*

Продолжение

	Январь 2022 г.	Январь 2022 г. в % к	
		январю 2021 г.	декабрю 2021 г.
Хлеб и хлебобулочные изделия недлительного хранения, тонн	2874,3	97,7	92,9
Изделия хлебобулочные длительного хранения, изделия хлебобулочные пониженной влажности, полуфабрикаты хлебобулочные, тонн	168,5	66,7	51,6
Кондитерские изделия, тонн	2437,8	131,9	83,3
Сахар белый свекловичный в твердом состоянии без вкусоароматических или красящих добавок, тонн	45857,9	в 2,4 р.	37,9
Комбикорма, тонн	113687,3	107,9	107,7
Спирт этиловый ректификованный <sup>2)</sup> , тыс. дкл	355,3	96,4	99,2
Спирт этиловый денатурированный из пищевого сырья <sup>2)</sup> , тыс. дкл	46,0	83,7	68,5
Пиво, кроме отходов пивоварения, млн. дкл	... <sup>1)</sup>	... <sup>1)</sup>	... <sup>1)</sup>
Воды природные питьевые упакованные, в том числе газированные, не содержащие сахара, подсластителей, ароматизаторов и других пищевых веществ, тыс. полулитров	771,0	101,8	81,4
Ткани шерстяные готовые, тыс. кв. м	... <sup>1)</sup>	... <sup>1)</sup>	... <sup>1)</sup>
Изделия трикотажные или вязаные, тыс. шт.	419,7	63,6	70,3
Обувь, тыс. пар	... <sup>1)</sup>	... <sup>1)</sup>	... <sup>1)</sup>
Дома деревянные заводского изготовления (дома стандартные), тыс. кв. м общей площади	... <sup>1)</sup>	... <sup>1)</sup>	... <sup>1)</sup>
Ящики и коробки из гофрированной бумаги или гофрированного картона, тыс. кв. м	... <sup>1)</sup>	... <sup>1)</sup>	... <sup>1)</sup>
Красители органические синтетические и составы на их основе; продукты синтетические органические, используемые в качестве препаратов флуорисцентных отбеливающих или люминофоров; лаки цветные (пигментные) и препараты на их основе, тонн	... <sup>1)</sup>	... <sup>1)</sup>	... <sup>1)</sup>
Пластмассы в первичных формах, тонн	... <sup>1)</sup>	... <sup>1)</sup>	... <sup>1)</sup>
Материалы лакокрасочные и аналогичные для нанесения покрытий, полиграфические краски и мастики, тонн	728,3	64,0	118,0

**ПРОИЗВОДСТВО ТОВАРОВ И УСЛУГ**  
*Промышленное производство*

Продолжение

	Январь 2022 г.	Январь 2022 г. в % к	
		январю 2021 г.	декабрю 2021 г.
Изделия из вулканизированной резины прочие, не включенные в другие группировки; твердая резина во всех формах и изделия из нее; напольные покрытия и коврики из вулканизированной пористой резины, тонн	... <sup>1)</sup>	... <sup>1)</sup>	... <sup>1)</sup>
Блоки дверные пластмассовые и пороги для них, кв. м	415,7	100,2	27,2
Блоки оконные пластмассовые, кв. м	8714,3	97,0	31,2
Кирпич строительный (включая камни) из цемента, бетона или искусственного камня, млн. усл. кирп.	... <sup>1)</sup>	... <sup>1)</sup>	... <sup>1)</sup>
Блоки и прочие изделия сборные строительные для зданий и сооружений из цемента, бетона, или искусственного камня, тыс. куб. м	7,4	128,7	88,2
Материалы и изделия минеральные теплоизоляционные, тыс. куб. м	... <sup>1)</sup>	... <sup>1)</sup>	... <sup>1)</sup>
Установки для обработки материалов с использованием процессов, включающих изменение температуры, не включенные в другие группировки, млн. рублей <sup>3)</sup>	... <sup>1)</sup>	... <sup>1)</sup>	... <sup>1)</sup>
Электроэнергия, млн. кВт-час	130,2	110,7	87,1
Пар и горячая вода, тыс. Гкал	822,0	110,2	94,0

1) Данные не публикуются в целях обеспечения конфиденциальности.

2) По данным Росалкогольрегулирования.

3) Темпы роста (снижения) в действующих ценах.

### 1.3. СТРОИТЕЛЬСТВО

**Строительная деятельность.** Объем работ, выполненных по виду экономической деятельности «Строительство», составил в январе 2022 г. по полному кругу организаций области, включая неформальный сектор экономики, 2172,4 млн. рублей, что больше января 2021 г. на 15,1% (в сопоставимых ценах).

**ДИНАМИКА ОБЪЕМА РАБОТ, ВЫПОЛНЕННЫХ ПО ВИДУ  
ЭКОНОМИЧЕСКОЙ ДЕЯТЕЛЬНОСТИ «СТРОИТЕЛЬСТВО»<sup>1)</sup>**

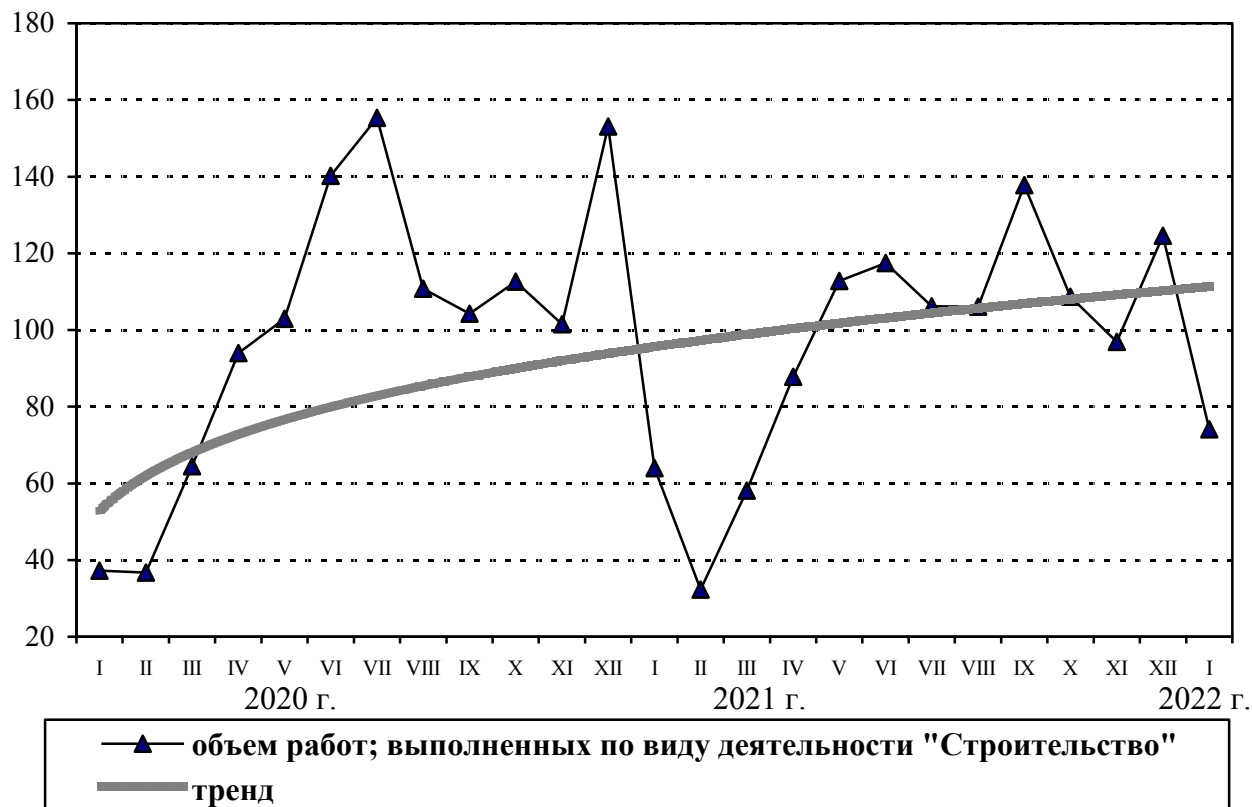
	Объем работ по виду экономической деятельности «Строительство», тыс. рублей	В % к (в сопоставимых ценах)	
		соответствующему периоду предыдущего года	предыдущему периоду
<b>2021 г.</b>			
Январь	1739415	172,3	41,9
Февраль	877490	88,1	50,4
Март	1570937	90,1	179,9
<b>I квартал</b>	<b>4187842</b>	<b>111,7</b>	<b>42,1</b>
Апрель	2371993	93,7	151,3
Май	3059024	109,9	128,4
Июнь	3213745	84,0	104,1
<b>II квартал</b>	<b>8644762</b>	<b>94,6</b>	<b>в 2,1 р.</b>
<b>I полугодие</b>	<b>12832604</b>	<b>99,6</b>	<b>х</b>
Июль	2947532	68,5	90,3
Август	2984878	95,9	99,9
Сентябрь	3919508	132,3	129,9
<b>III квартал</b>	<b>9851918</b>	<b>94,6</b>	<b>110,0</b>
<b>Январь-сентябрь</b>	<b>22684522</b>	<b>97,4</b>	<b>х</b>
Октябрь	3110538	96,7	78,9
Ноябрь	2802706	95,5	89,1
Декабрь	3632858	81,4	128,6
<b>IV квартал</b>	<b>9546102</b>	<b>90,0</b>	<b>94,3</b>
<b>Год<sup>2)</sup></b>	<b>32230624</b>	<b>95,2</b>	<b>х</b>
<b>2022 г.</b>			
Январь	2172384	115,1	59,2

<sup>1)</sup> Помесячная динамика и индексы физического объема пересчитаны в соответствии с Регламентом оценки корректировки и публикации данных статистического наблюдения за строительством и инвестициями в основной капитал, утвержденным приказом Росстата от 26.09.2016 г. №544.

<sup>2)</sup> Данные предварительные, по срочной отчетности.

ПРОИЗВОДСТВО ТОВАРОВ И УСЛУГ  
Строительство

ДИНАМИКА ОБЪЕМА РАБОТ, ВЫПОЛНЕННЫХ  
ПО ВИДУ ДЕЯТЕЛЬНОСТИ «СТРОИТЕЛЬСТВО»  
(в процентах к среднемесячному значению 2019 г.)



ПРОИЗВОДСТВО ТОВАРОВ И УСЛУГ  
*Строительство*

**ДИНАМИКА ОБЩЕГО ОБЪЕМА ЗАКЛЮЧЕННЫХ ДОГОВОРОВ  
СТРОИТЕЛЬНОГО ПОДРЯДА И ПРОЧИХ ЗАКАЗОВ (КОНТРАКТОВ),  
РАСПОЛОЖЕННЫХ НА ТЕРРИТОРИИ ТАМБОВСКОЙ ОБЛАСТИ  
(без субъектов малого предпринимательства)  
(на начало месяца)**

	Объем заключенных договоров строительного подряда и прочих заказов (контрактов), млн. рублей	Обеспеченность строительных организаций договорами и прочими заказами (контрактами), месяцев
<b>2021 г.</b>		
Январь	2270,2	9,3
Февраль	2259,8	12,5
Март	1844,6	5,0
Апрель	2218,5	3,3
Май	1507,6	1,8
Июнь	1226,6	1,4
Июль	1021,8	1,5
Август	900,9	1,2
Сентябрь	956,1	1,1
Октябрь	1854,3	3,8
Ноябрь	1848,1	2,7
Декабрь	1539,6	1,9
<b>2022 г.</b>		
Январь	1089,8	1,8

**Жилищно-гражданское строительство.** В январе 2022 г. в области построено за счет всех источников финансирования 196 квартир общей площадью 17,8 тыс. кв. метра (включая пристройки). По сравнению с январем 2021 г. ввод жилья уменьшился на 3,5 тыс. кв. метра (на 16,5%).

**ПРОИЗВОДСТВО ТОВАРОВ И УСЛУГ**  
**Строительство**

**ДИНАМИКА ВВОДА В ДЕЙСТВИЕ ЖИЛЫХ ДОМОВ**  
**(с учетом жилых домов, построенных населением на земельных**  
**участках, предназначенных для ведения садоводства)**

	Общая площадь жилых помещений, кв. м	В % к	
		соответствующему периоду предыдущего года	предыдущему периоду
<b>2021 г.</b>			
Январь	21301	164,3	12,0
Февраль	11075	67,6	52,0
Март	25788	56,3	в 2,3 р.
<b>I квартал</b>	<b>58164</b>	<b>77,4</b>	<b>14,3</b>
Апрель	32467	194,0	125,9
Май	22556	158,7	69,5
Июнь	37867	132,7	167,9
<b>II квартал</b>	<b>92890</b>	<b>156,1</b>	<b>159,7</b>
<b>Январь-июнь</b>	<b>151054</b>	<b>112,2</b>	<b>х</b>
Июль	54414	в 2,4 р.	143,7
Август	45511	78,5	83,6
Сентябрь	63908	79,1	140,4
<b>III квартал</b>	<b>163833</b>	<b>101,4</b>	<b>176,4</b>
<b>Январь-сентябрь</b>	<b>314887</b>	<b>106,3</b>	<b>х</b>
Октябрь	58054	65,5	90,8
Ноябрь	165071	117,6	в 2,8 р.
Декабрь	227681	128,3	137,9
<b>IV квартал</b>	<b>450806</b>	<b>110,9</b>	<b>в 2,8 р.</b>
<b>Год</b>	<b>765693</b>	<b>109,0</b>	<b>х</b>
<b>2022 г.</b>			
Январь	17782	83,5	7,8

Из общего ввода жилья индивидуальными застройщиками в январе 2022 г. введены 52 квартиры общей площадью 9,0 тыс. кв. метра, больше января 2021 г. на 39,4%.

Средняя фактическая стоимость строительства 1 кв. метра общей площади жилых помещений во введенных в эксплуатацию жилых домах квартирного типа без пристроек, надстроек и встроенных помещений и без жилых домов, построенных индивидуальными застройщиками, составила в январе 2022 г. 34540 рублей, против 28376 рублей в январе 2021 г.

## 1.4 СЕЛЬСКОЕ И ЛЕСНОЕ ХОЗЯЙСТВО

### СЕЛЬСКОЕ ХОЗЯЙСТВО

Объем продукции сельского хозяйства в хозяйствах всех сельхозпроизводителей в январе 2022 г. в действующих ценах, по расчетам, составил 4498,9 млн. рублей. Индекс производства продукции сельского хозяйства в январе 2022 г. по сравнению с январем 2021 г. составил 110,2%.

**Наличие зерна.** На 1 февраля т.г. в сельскохозяйственных предприятиях области имелось в наличии 1341,9 тыс. тонн зерна. По сравнению с наличием на 1 февраля 2021 г. общие запасы зерна уменьшились на 20,9%.

### ЖИВОТНОВОДСТВО

**Численность скота.** К началу февраля 2022 г. численность **крупного рогатого скота** в хозяйствах всех категорий составила (по расчетам) 85,5 тыс. голов, в том числе: **коров** – 35,6 тыс. голов, **свиней** – 1153,7 тыс. голов, **овец и коз** – 59,5 тыс. голов.

ЧИСЛЕННОСТЬ ОСНОВНЫХ ВИДОВ СКОТА В ХОЗЯЙСТВАХ  
ВСЕХ КАТЕГОРИЙ НА 1 ФЕВРАЛЯ 2022 ГОДА  
(данные расчетные)

	На 01.02.2022 г.		Справочно
	тыс. голов	в % к 01.02.2021 г.	01.02.2021 г. в % к 01.02.2020 г.
Крупный рогатый скот	85,5	92,1	99,4
в том числе коровы	35,6	96,2	97,9
Свиньи	1153,7	98,9	126,3
Овцы и козы	59,5	89,4	92,5



**ПРОИЗВОДСТВО ТОВАРОВ И УСЛУГ**  
*Сельское и лесное хозяйство*

**ДИНАМИКА ПОГОЛОВЬЯ СКОТА В ХОЗЯЙСТВАХ ВСЕХ КАТЕГОРИЙ**  
(на начало месяца; в процентах)

	Крупный рогатый скот		в том числе коровы		Свиньи		Овцы и козы	
	к соответствующей дате предыдущего года	к соответствующей дате предыдущего месяца	к соответствующей дате предыдущего года	к соответствующей дате предыдущего месяца	к соответствующей дате предыдущего года	к соответствующей дате предыдущего месяца	к соответствующей дате предыдущего года	к соответствующей дате предыдущего месяца
<b>2021 г.</b>								
Январь	95,4	99,9	97,2	100,4	93,5	96,9	95,5	96,3
Февраль	96,4	101,3	98,5	99,9	92,4	99,8	93,5	101,4
Март	96,6	100,8	98,4	102,3	91,9	98,2	94,3	99,8
Апрель	95,2	98,8	97,7	99,4	92,4	98,9	91,8	99,0
Май	94,8	100,9	97,5	99,8	93,2	102,4	91,7	100,8
Июнь	94,8	100,2	97,7	100,0	92,9	100,0	90,2	99,9
Июль	95,2	97,8	97,1	98,7	93,6	100,4	88,9	97,8
Август	94,8	99,3	96,8	99,8	94,5	100,6	89,1	99,9
Сентябрь	92,4	98,2	95,8	99,1	96,9	101,9	88,8	98,4
Октябрь	91,2	97,2	95,6	99,7	97,9	102,3	84,3	92,6
Ноябрь	91,7	99,0	95,7	99,3	99,3	100,6	84,6	98,9
Декабрь	91,9	98,3	96,3	99,8	99,9	98,0	84,3	96,5
<b>2022 г.</b>								
Январь	91,9	99,6	97,1	101,2	98,1	95,1	89,5	102,2
Февраль	92,1	101,8	96,2	99,6	98,9	100,7	89,4	101,3

По сравнению с наличием на 1 февраля 2021 г. в хозяйствах всех категорий поголовье **крупного рогатого скота** сократилось на 7,9%, в том числе **коров** – на 3,8%, **свиней** – на 1,1%, **овец и коз** – на 10,6%.

**Производство продукции животноводства.** В январе 2022 г. по сравнению с январем 2021 г. производство **мяса** в хозяйствах всех категорий (по расчетным данным) увеличилось на 10,9%, **молока** и **яиц** сократилось на 0,5% и 14,9% соответственно.

**ПРОИЗВОДСТВО ТОВАРОВ И УСЛУГ**  
*Сельское и лесное хозяйство*

**ПРОИЗВОДСТВО ОСНОВНЫХ ВИДОВ ПРОДУКЦИИ ЖИВОТНОВОДСТВА  
В ХОЗЯЙСТВАХ ВСЕХ КАТЕГОРИЙ В ЯНВАРЕ 2022 ГОДА**  
(данные расчетные)

	Январь 2022 г., тыс. тонн	Январь 2022 г. в % к январю 2021 г.	<u>Справочно</u> январь 2021 г. в % к январю 2020 г.
Произведено:			
Мяса (скот и птица на убой в живом весе)	47,3	110,9	96,1
Молока	13,2	99,5	99,8
Яиц всех видов, млн. штук	7,2	85,1	96,2

Примечание: Проценты исчислены из целых чисел.

**Средний надой молока на одну корову** в крупных, средних и малых сельхозпредприятиях по области в январе 2022 г. составил 570 кг, против 525 кг в январе 2021 г. Увеличили продуктивность коров в январе сельхозорганизации 8 районов области.

**Наличие и обеспеченность скота кормами.** На 1 февраля 2022 г. в крупных, средних и малых сельхозорганизациях области имелось в наличии **всего кормов** (в пересчете на кормовые единицы) 76,1 тыс. тонн, из них 28,4 тыс. тонн **концентрированных**. По сравнению с наличием на 1 февраля 2021 г. общее количество кормов уменьшилось на 15,0%.

	На 1 февраля	
	2021 г.	2022 г.
Наличие кормов всего, тыс. тонн корм. ед.	89,5	76,1
в том числе концентрированных	42,1	28,4
В расчете на 1 условную голову, ц корм. ед.	1,3	1,1

ПРОИЗВОДСТВО ТОВАРОВ И УСЛУГ  
*Сельское и лесное хозяйство*

---

**Реализация продукции сельскохозяйственными организациями.** В январе 2022 г. по сравнению с январем 2021 г. сельскохозяйственные организации увеличили объемы реализации подсолнечника, сахарной свеклы, овощей, скота и птицы, молока, яиц.

**ОБЪЕМ РЕАЛИЗАЦИИ ОСНОВНЫХ ПРОДУКТОВ СЕЛЬСКОГО ХОЗЯЙСТВА  
СЕЛЬСКОХОЗЯЙСТВЕННЫМИ ОРГАНИЗАЦИЯМИ**

	Январь 2022 г., тыс. тонн	Январь 2022 г. в % к январю 2021 г.
Зерно	130,7	75,5
Подсолнечник	45,2	114,4
Сахарная свекла	217,8	в 4,4 р.
Картофель	6,2	95,1
Овощи	3,4	в 2,2 р.
Скот и птица	45,0	113,4
Молоко	6,1	109,1

По сравнению с январем 2021 г. увеличили объемы реализации: зерна – 3 района, подсолнечника – 10, скота и птицы – 10, молока – 7.

**ЛЕСОЗАГОТОВКИ**

Индекс производства по виду деятельности «лесозаготовки» в крупных и средних организациях в январе 2022 г. по сравнению с январем 2021 г. вырос на 15,8%. Объем вывозки древесины составил 21,0 тыс. плотных кубических метров.

**1.5. ТРАНСПОРТ****ПЕРЕВОЗКИ ГРУЗОВ И ГРУЗОБОРОТ**

В январе 2022 г. объем перевозок грузов автотранспортом предприятий и организаций всех видов экономической деятельности (без субъектов малого предпринимательства) составил 760,1 тыс. тонн, что на 6,1% меньше января 2021 г. Грузооборот предприятий области составил 43,7 млн. тонно-км и сократился по сравнению с январем 2021 г. на 7,3%.

**ОБЪЕМ ПЕРЕВОЗОК ГРУЗОВ И ГРУЗОБОРОТ АВТОТРАНСПОРТА  
ПРЕДПРИЯТИЙ ВСЕХ ВИДОВ ЭКОНОМИЧЕСКОЙ ДЕЯТЕЛЬНОСТИ  
(без субъектов малого предпринимательства)**

	Январь 2022 г.	Январь 2022 г. в % к		Справочно январь 2021 г. в % к январю 2020 г.
		январю 2021 г.	декабрю 2021 г.	
<b>Перевезено грузов, тыс. тонн</b>	<b>760,1</b>	<b>93,9</b>	<b>67,7</b>	<b>25,4</b>
из них на коммерческой основе	27,4	94,4	37,4	82,5
<b>Коммерческий и не- коммерческий грузо- оборот, тыс. тонно-км</b>	<b>43664,8</b>	<b>92,7</b>	<b>68,8</b>	<b>15,1</b>
из него на коммерческой основе	7952,4	74,3	58,0	75,1

На коммерческой основе выполнено 3,6% общего объема грузовых перевозок и 18,2% грузооборота предприятий области, не относящихся к субъектам малого предпринимательства, против соответственно 3,6% и 22,7% в январе 2021 г.

**ПЕРЕВОЗКИ ПАССАЖИРОВ И ПАССАЖИРООБОРОТ**

В январе 2022 г. предприятиями автомобильного транспорта общего пользования, включая привлеченный на маршруты регулярных перевозок общего пользования автобусный транспорт, перевезено 4,1 млн. человек, что на 4,1% меньше января 2021 г., пассажирооборот составил 56,8 млн. пасс-км и по сравнению с январем 2021 г. вырос на 1,0%.

**АВАРИЙНОСТЬ НА АВТОМОБИЛЬНОМ ТРАНСПОРТЕ <sup>1)</sup>**

	Январь 2022 г.	Январь 2022 г. в % к январю 2021 г.	<u>Справочно</u> январь 2021 г. в % к январю 2020 г.
Всего дорожно-транспортных происшествий, единиц	77	116,7	106,2
Пострадало в происшествиях с подвижным составом, человек:			
погибло	8	100,0	80,0
ранено	107	123,0	107,5

<sup>1)</sup> По данным УГИБДД УМВД России по Тамбовской области.

## 2. РЫНКИ ТОВАРОВ И УСЛУГ

### 2.1. РОЗНИЧНАЯ ТОРГОВЛЯ

Оборот розничной торговли через все каналы реализации в январе 2022 г. составил 18,6 млрд. рублей, что в товарной массе на 0,1% больше, чем в январе 2021 г.

#### ДИНАМИКА ОБОРОТА РОЗНИЧНОЙ ТОРГОВЛИ

	2021 г.			2022 г.		
	млн. рублей	в % к		млн. рублей	в % к	
		соответ- ствующему периоду предыду- щего года	преды- дущему периоду		соответ- ствующему периоду предыду- щего года	преды- дущему периоду
Январь	16602,8	95,9	73,3	18635,1	100,1	80,0
Февраль	16930,0	99,7	100,9			
Март	17691,0	98,1	103,5			
<b>I квартал</b>	<b>51223,8</b>	<b>97,9</b>	<b>83,2</b>			
Апрель	17192,0	129,1	96,6			
Май	16810,2	119,1	97,2			
Июнь	16774,8	110,7	99,1			
<b>II квартал</b>	<b>50777,0</b>	<b>116,9</b>	<b>96,9</b>			
<b>I полугодие</b>	<b>102000,8</b>	<b>107,4</b>	<b>х</b>			
Июль	18381,9	103,4	109,0			
Август	18412,7	98,1	99,8			
Сентябрь	18425,1	93,9	98,8			
<b>III квартал</b>	<b>55219,7</b>	<b>98,3</b>	<b>106,8</b>			
<b>Январь-сентябрь</b>	<b>157220,5</b>	<b>104,1</b>	<b>х</b>			
Октябрь	19759,4	95,5	105,3			
Ноябрь	20221,7	96,6	100,9			
Декабрь	23006,6	91,6	112,8			
<b>IV квартал</b>	<b>62987,7</b>	<b>94,4</b>	<b>109,5</b>			
<b>Год <sup>1)</sup></b>	<b>220208,2</b>	<b>101,2</b>	<b>х</b>			

<sup>1)</sup> Данные предварительные.

**РЫНКИ ТОВАРОВ И УСЛУГ**

*Розничная торговля*

В январе 2022 г. оборот розничной торговли на 95,4% формировался торгующими организациями и индивидуальными предпринимателями, осуществляющими деятельность вне рынка, доля розничных рынков и ярмарок составила 4,6% (в январе 2021 г. – 5,1%).

**ОБОРОТ РОЗНИЧНОЙ ТОРГОВЛИ ТОРГУЮЩИХ ОРГАНИЗАЦИЙ  
И ПРОДАЖА ТОВАРОВ НА РЫНКАХ**

	Январь 2022 г. млн. рублей	Январь 2022 г. в % к	
		январю 2021 г.	декабрю 2021 г.
<b>Оборот розничной торговли во всех каналах реализации</b>	<b>18635,1</b>	<b>100,1</b>	<b>80,0</b>
в том числе: оборот розничной торговли торгующих организаций и индивидуальных предпринимателей вне рынка	17769,4	100,6	79,8
продажа товаров на вещевых, смешанных и продовольственных рынках	865,7	90,5	84,6

РЫНКИ ТОВАРОВ И УСЛУГ

*Розничная торговля*

**ДИНАМИКА ОБОРОТА РОЗНИЧНОЙ ТОРГОВЛИ ПИЩЕВЫМИ ПРОДУКТАМИ,  
ВКЛЮЧАЯ НАПИТКИ, И ТАБАЧНЫМИ ИЗДЕЛИЯМИ,  
НЕПРОДОВОЛЬСТВЕННЫМИ ТОВАРАМИ**

	Пищевые продукты, включая напитки, и табачные изделия			Непродовольственные товары		
	млн. рублей	в % к		млн. рублей	в % к	
		соответствующему периоду прошлого года	предыдущему периоду		соответствующему периоду прошлого года	предыдущему периоду
<b>2021 г.</b>						
Январь	8328,6	96,7	73,1	8274,2	95,0	73,5
Февраль	8456,0	99,8	100,1	8474,0	99,6	101,7
Март	8756,4	96,4	102,6	8934,6	99,7	104,4
<b>I квартал</b>	<b>25541,0</b>	<b>97,6</b>	<b>81,5</b>	<b>25682,8</b>	<b>98,1</b>	<b>85,1</b>
Апрель	8679,9	120,6	98,6	8512,1	139,1	94,6
Май	8429,9	121,8	96,6	8380,3	115,5	97,6
Июнь	8372,0	116,7	98,9	8402,8	105,2	99,3
<b>II квартал</b>	<b>25481,8</b>	<b>116,6</b>	<b>97,7</b>	<b>25295,2</b>	<b>117,2</b>	<b>96,1</b>
<b>I полугодие</b>	<b>51022,8</b>	<b>107,6</b>	<b>х</b>	<b>50978,0</b>	<b>107,2</b>	<b>х</b>
Июль	9056,0	100,1	108,4	9325,9	106,9	109,7
Август	9016,1	96,9	99,6	9396,6	99,2	100,1
Сентябрь	9038,1	93,0	98,7	9387,0	94,8	98,9
<b>III квартал</b>	<b>27110,2</b>	<b>96,6</b>	<b>105,7</b>	<b>28109,5</b>	<b>100,1</b>	<b>107,9</b>
<b>Январь-сентябрь</b>	<b>78133,0</b>	<b>103,5</b>	<b>х</b>	<b>79087,5</b>	<b>104,6</b>	<b>х</b>
Октябрь	9909,6	95,4	106,5	9849,8	95,6	104,1
Ноябрь	10089,9	92,1	99,6	10131,8	101,4	102,1
Декабрь	11489,4	90,0	112,6	11517,2	93,2	113,0
<b>IV квартал</b>	<b>31488,9</b>	<b>92,3</b>	<b>109,7</b>	<b>31498,8</b>	<b>96,5</b>	<b>109,4</b>
<b>Год <sup>1)</sup></b>	<b>109621,9</b>	<b>100,1</b>	<b>х</b>	<b>110586,3</b>	<b>102,2</b>	<b>х</b>
<b>2022 г.</b>						
Январь	9289,9	98,2	79,6	9345,2	102,0	80,4

<sup>1)</sup> Данные предварительные.



## 2.2. РЫНОК ПЛАТНЫХ УСЛУГ НАСЕЛЕНИЮ

В январе 2022 г. по оперативным данным, населению области было оказано платных услуг на 4502,7 млн. рублей или 98,5% (в сопоставимых ценах) к январю предыдущего года.

### ДИНАМИКА ОБЪЕМА ПЛАТНЫХ УСЛУГ НАСЕЛЕНИЮ

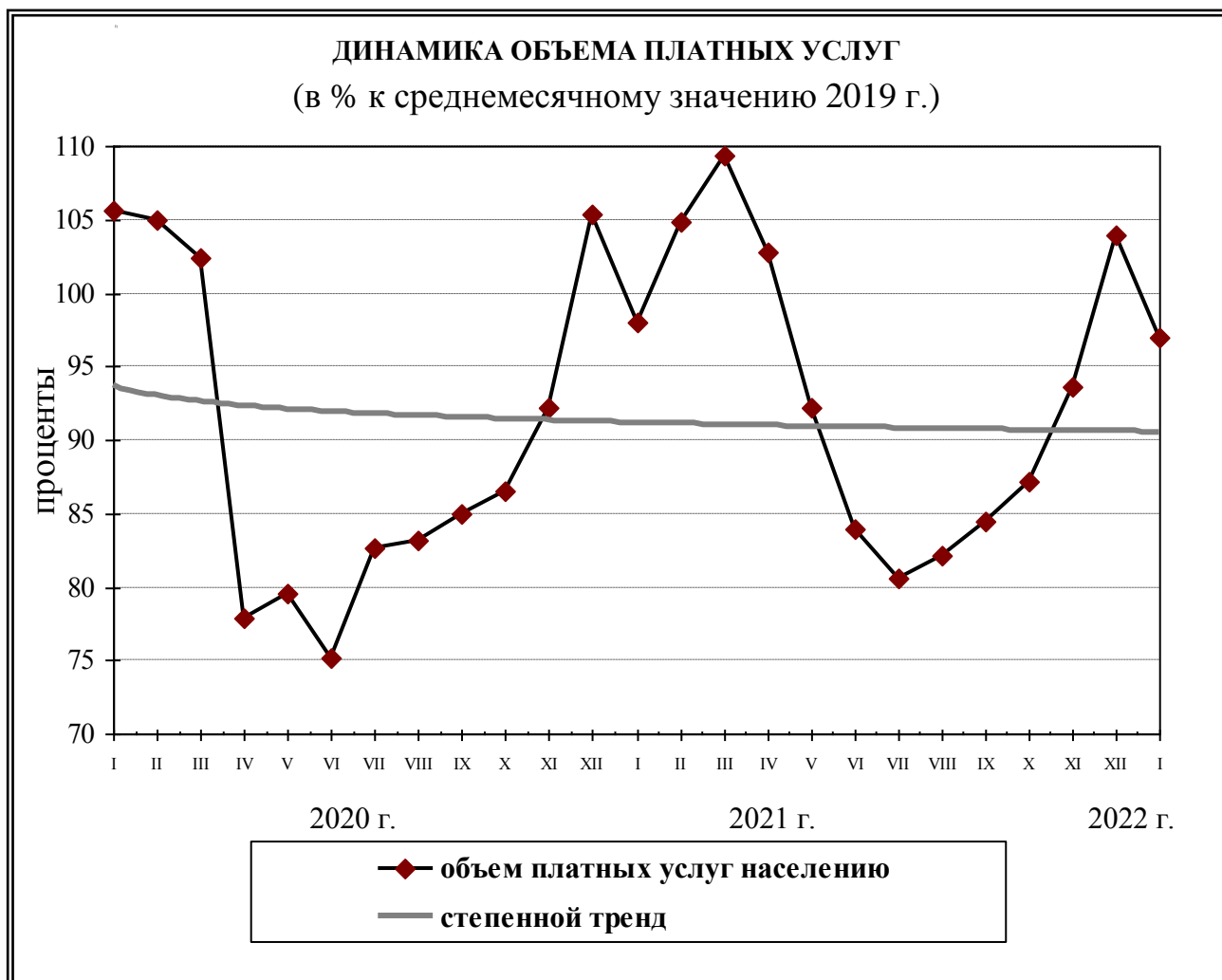
	Млн. рублей	В % к <sup>1)</sup>	
		соответствующему периоду предыдущего года <sup>2)</sup>	предыдущему периоду
<b>2021 г.</b>			
Январь	4360,0	92,2	93,0 <sup>2)</sup>
Февраль	4670,3	99,3	106,9
Март	4880,6	106,1	104,3
<b>I квартал</b>	<b>2136,2</b>	<b>99,1</b>	<b>110,1</b>
Апрель	4616,9	131,0	94,1
Май	4166,0	115,1	89,7
Июнь	3833,1	111,2	91,0
<b>II квартал</b>	<b>12616,0</b>	<b>119,2</b>	<b>89,4</b>
<b>I полугодие</b>	<b>26526,9</b>	<b>107,7</b>	<b>х</b>
Июль	3726,3	96,8	96,0
Август	3789,2	98,0	101,9
Сентябрь	3879,2	98,8	102,9
<b>III квартал</b>	<b>11394,7</b>	<b>97,9</b>	<b>88,7</b>
<b>Январь-сентябрь</b>	<b>37921,6</b>	<b>104,5</b>	<b>х</b>
Октябрь	3990,2	100,1	103,0
Ноябрь	4296,0	100,9	107,5
Декабрь <sup>3)</sup>	4806,1	98,3	111,0
<b>IV квартал<sup>3)</sup></b>	<b>13092,3</b>	<b>99,5</b>	<b>115,1</b>
<b>Год<sup>3)</sup></b>	<b>51013,9</b>	<b>103,4</b>	<b>х</b>
<b>2022 г.</b>			
Январь	4502,7	98,5	93,3

<sup>1)</sup> В сопоставимых ценах.

<sup>2)</sup> Динамика уточнена в связи с корректировкой данных об объеме платных услуг населению за 2020 год.

<sup>3)</sup> Данные изменены в связи с уточнением респондентами ранее представленных оперативных данных.

РЫНКИ ТОВАРОВ И УСЛУГ  
Рынок платных услуг населению



## 3. Ц Е Н Ы

### ИНДЕКСЫ ЦЕН И ТАРИФОВ (на конец периода; в процентах)

	Январь 2022 г. к		<u>Справочно</u> январь 2021 г. к декабрю 2020 г.
	декабрю 2021 г.	январю 2021 г.	
Индекс потребительских цен	101,2	110,2	100,9
Индекс цен производителей промышленных товаров <sup>1)</sup>	100,7	117,3	101,5
Сводный индекс цен на про- дукцию инвестиционного назначения	101,2	107,7	100,3
Индекс цен производителей сельскохозяйственной продук- ции	98,4	105,4	101,6
Индекс тарифов на грузовые перевозки	106,9	107,0	100,1

<sup>1)</sup> На товары, предназначенные для реализации на внутреннем рынке, по видам деятельности « Добыча полезных ископаемых», «Обрабатывающие производства», « Обеспечение электрической энергией, газом и паром; кондиционирование воздуха», «Водо-снабжение; водоотведение, организация сбора и утилизации отходов, деятельность по ликвидации загрязнений».

Ц Е Н Ы  
Потребительские цены

### 3.1. ПОТРЕБИТЕЛЬСКИЕ ЦЕНЫ

Индекс потребительских цен в январе 2022 г. составил 101,2%, в том числе на продовольственные товары – 101,6%, непродовольственные товары – 100,9%, услуги – 100,8%.

**ИНДЕКСЫ ПОТРЕБИТЕЛЬСКИХ ЦЕН И ТАРИФОВ  
НА ТОВАРЫ И УСЛУГИ**  
(на конец периода; в процентах)

	Всего		в том числе на					
			продовольственные товары		непродовольственные товары		услуги	
	к предыдущему периоду	к декабрю предыдущего года	к предыдущему периоду	к декабрю предыдущего года	к предыдущему периоду	к декабрю предыдущего года	к предыдущему периоду	к декабрю предыдущего года
<b>2021 г.</b>								
Январь	100,9	100,9	101,3	101,3	100,9	100,9	100,4	100,4
Февраль	100,9	101,8	101,4	102,8	100,7	101,6	100,3	100,7
Март	100,7	102,5	100,9	103,7	101,0	102,6	100,0	100,7
<b>I квартал</b>	<b>102,5</b>	<b>102,5</b>	<b>103,7</b>	<b>103,7</b>	<b>102,6</b>	<b>102,6</b>	<b>100,7</b>	<b>100,7</b>
Апрель	100,5	103,0	100,5	104,2	100,7	103,3	100,2	100,9
Май	100,6	103,7	100,5	104,7	100,9	104,2	100,5	101,3
Июнь	100,7	104,4	100,4	105,2	101,0	105,2	100,5	101,9
<b>II квартал</b>	<b>101,8</b>	<b>104,4</b>	<b>101,4</b>	<b>105,2</b>	<b>102,6</b>	<b>105,2</b>	<b>101,2</b>	<b>101,9</b>
Июль	100,7	105,1	99,8	105,0	101,2	106,5	101,4	103,3
Август	100,2	105,3	99,9	104,9	100,8	107,3	99,7	103,0
Сентябрь	101,0	106,3	101,6	106,5	101,0	108,4	99,9	102,9
<b>III квартал</b>	<b>101,9</b>	<b>106,3</b>	<b>101,3</b>	<b>106,5</b>	<b>103,0</b>	<b>108,4</b>	<b>101,0</b>	<b>102,9</b>
Октябрь	101,4	107,8	102,9	109,6	100,8	109,3	100,0	102,9
Ноябрь	101,3	109,2	102,2	112,1	100,8	110,1	100,6	103,4
Декабрь	100,7	109,9	101,2	113,4	100,6	110,8	100,0	103,4
<b>IV квартал</b>	<b>103,4</b>	<b>109,9</b>	<b>106,4</b>	<b>113,4</b>	<b>102,2</b>	<b>110,8</b>	<b>100,6</b>	<b>103,4</b>
<b>2022 г.</b>								
Январь	101,2	101,2	101,6	101,6	100,9	100,9	100,8	100,8

**Базовый индекс потребительских цен (БИПЦ)**, исключая изменения цен на отдельные товары и услуги, подверженные влиянию факторов, которые носят административный, а также сезонный характер, в январе 2022 г. составил 101,1%.

**Ц Е Н Ы**  
**Потребительские цены**

Индекс потребительских цен на **продовольственные товары** в январе 2022 г. составил 101,6% (в январе 2021 г. – 101,3%).

**ИНДЕКСЫ ЦЕН НА ОТДЕЛЬНЫЕ ГРУППЫ И ВИДЫ  
ПРОДОВОЛЬСТВЕННЫХ ТОВАРОВ**  
(на конец периода; в процентах)

	Январь 2022 г. к		Справочно январь 2021 г. к декабрю 2020 г.
	декабрю 2021 г.	январю 2021 г.	
Продовольственные товары без алкогольных напитков	101,7	115,1	101,4
хлеб и хлебобулочные из- делия	100,8	109,5	100,5
крупа и бобовые	101,5	119,9	99,2
макаронные изделия	100,0	114,7	100,5
мясо и птица	98,6	117,1	100,1
рыба и морепродукты пи- щевые	102,8	115,4	100,3
молоко и молочная про- дукция	103,6	115,8	100,7
масло сливочное	102,3	124,9	100,0
масло подсолнечное	102,9	110,0	98,3
яйца	94,8	114,8	100,9
сахар	106,4	121,2	99,3
плодоовощная продукция, включая картофель	106,0	113,1	110,5
Алкогольные напитки	101,2	103,2	100,6

**Ц Е Н Ы**  
**Потребительские цены**

---

Индекс потребительских цен на **непродовольственные товары** в январе 2022 г. составил 100,9% (на уровне января 2021 г.).

**ИНДЕКСЫ ЦЕН НА ОТДЕЛЬНЫЕ ГРУППЫ  
НЕПРОДОВОЛЬСТВЕННЫХ ТОВАРОВ**  
(на конец периода; в процентах)

	Январь 2022 г. к		<u>Справочно</u> январь 2021 г. к декабрю 2020 г.
	декабрю 2021 г.	январю 2021 г.	
Ткани	100,0	102,9	100,0
Одежда и белье	100,0	105,0	100,1
Трикотажные изделия	100,3	107,9	100,4
Обувь	100,4	109,3	100,0
Моющие и чистящие средства	101,1	113,3	100,1
Табачные изделия	100,8	117,2	101,1
Электротовары и другие бы- товые приборы	97,9	101,5	100,8
Телерадиотовары	100,1	112,7	105,7
Строительные материалы	102,0	122,8	101,0
Бензин автомобильный	100,9	108,2	100,5
Медикаменты	100,3	104,4	100,6

**Ц Е Н Ы**  
**Потребительские цены**

Индекс цен и тарифов на услуги в январе 2022 г. составил 100,8% (в январе 2021 г. – 100,4%).

**ИНДЕКСЫ ЦЕН И ТАРИФОВ**  
**НА ОТДЕЛЬНЫЕ ГРУППЫ И ВИДЫ УСЛУГ**  
(на конец периода; в процентах)

	Январь 2022 г. к		Справочно январь 2021г. к декабрю 2020 г.
	декабрю 2021 г.	январю 2021 г.	
Жилищно-коммунальные услуги	100,8	104,9	100,2
жилищные услуги	103,3	106,0	100,0
коммунальные услуги	100,0	104,6	100,2
Медицинские услуги	102,4	108,1	100,0
Услуги пассажирского транспорта	98,5	104,1	97,0
Услуги связи	100,0	97,9	103,5
Услуги организаций культуры	102,5	102,5	100,0
Санаторно-оздоровительные услуги	100,0	110,0	100,0
Услуги дошкольного воспитания	100,0	104,7	100,0
Услуги образования	100,0	101,9	100,0
Бытовые услуги	100,5	104,9	100,1
Услуги в сфере туризма	101,0	112,6	98,0
Услуги физической культуры и спорта	100,0	107,1	100,0
Услуги страхования	102,3	102,1	100,1

**Ц Е Н Ы**  
**Потребительские цены**

**ТАРИФЫ НА ЖИЛИЩНО-КОММУНАЛЬНЫЕ УСЛУГИ В ГОРОДАХ ОБЛАСТИ**  
(на конец января 2022 г.; в рублях за 1 вид услуги)

Города	Содержание и ремонт жилья в муниципальном жилищном фонде, за 1 кв. м общей площади	Водоснабжение холодное	Водоотведение	Горячее водоснабжение	Отопление, за 1 Гкал
		за 1 куб. м			
Тамбов	13,37	26,84	25,01	151,07	2070,60
Мичуринск	12,77	29,70	31,48	161,89	2403,67

**Стоимость фиксированного набора потребительских товаров и услуг для проведения межрегиональных сопоставлений покупательной способности населения в среднем по области в конце января 2022 г. составила 16604,29 рубля в расчете на месяц. За месяц его стоимость увеличилась на 1,1%.**

**Стоимость минимального набора продуктов питания, рассчитанного по среднероссийским нормам потребления, в среднем по области в конце января 2022 г. составила 4966,47 рубля в расчете на месяц. По сравнению с концом декабря 2021 г. его стоимость увеличилась на 2,5%.**



**Ц Е Н Ы**  
*Цены производителей*

### 3.2. ЦЕНЫ ПРОИЗВОДИТЕЛЕЙ

**Индекс цен производителей промышленных товаров в январе 2022 г. относительно предыдущего месяца составил 100,7%.**

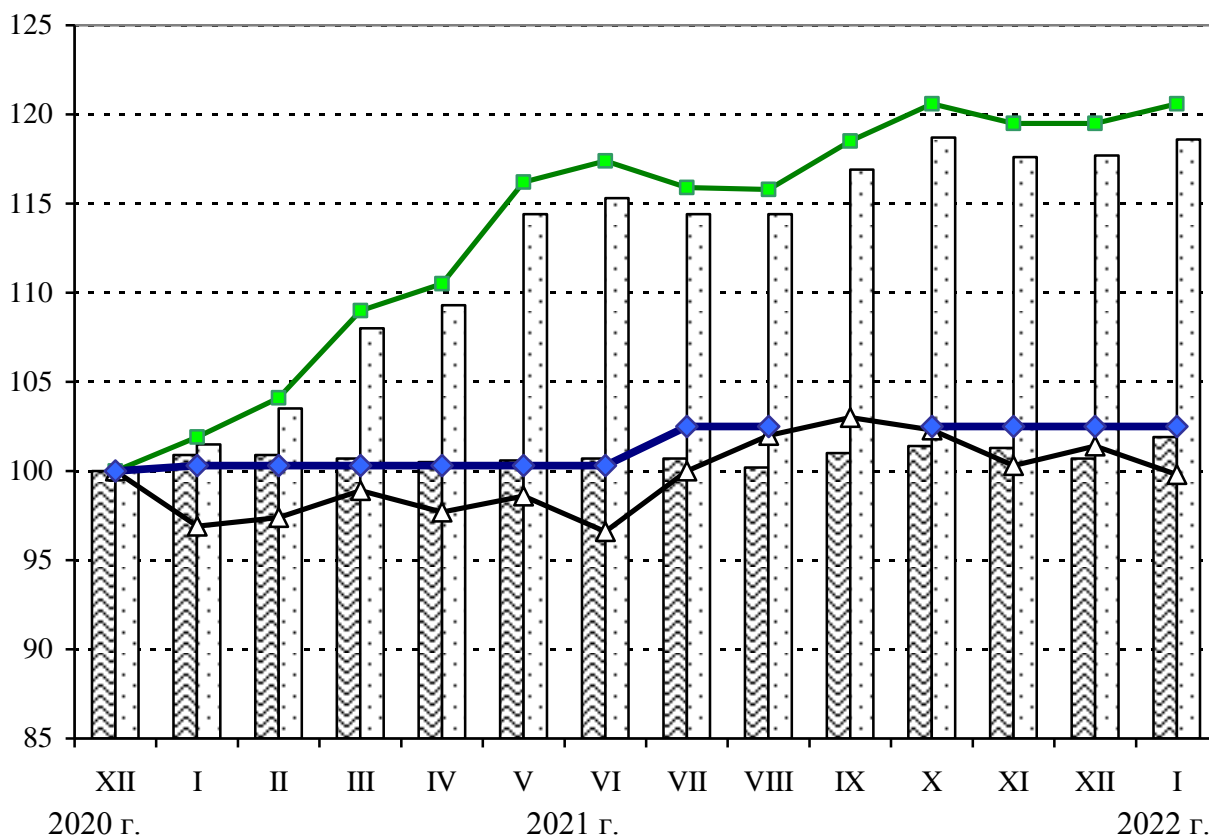
**ИНДЕКСЫ ЦЕН  
ПРОИЗВОДИТЕЛЕЙ ПРОМЫШЛЕННЫХ ТОВАРОВ  
(на конец периода; в процентах)**

	Всего		в том числе по видам экономической деятельности					
	к преды- дущему периоду	к декаб- рю преды- ду-щего года	обрабатывающие производства	обеспечение электрической энергией, газом и паром; кондици- онирование воздуха		водоснабжение; водоотведение, организация сбора и утили- зации отходов, деятельность по ликвидации за- грязнений		
				к преды- дущему периоду	к декаб- рю преды- ду-щего года	к преды- дущему периоду	к декаб- рю преды- ду-щего года	к преды- дущему периоду
<b>2021 г.</b>								
Январь	101,5	101,5	101,9	101,9	96,9	96,9	100,3	100,3
Февраль	102,0	103,5	102,2	104,1	100,5	97,4	100,0	100,3
Март	104,4	108,0	104,8	109,0	101,5	98,9	100,0	100,3
<b>I квартал</b>	<b>108,0</b>	<b>108,0</b>	<b>109,0</b>	<b>109,0</b>	<b>98,9</b>	<b>98,9</b>	<b>100,3</b>	<b>100,3</b>
Апрель	101,1	109,3	101,3	110,5	98,8	97,7	100,0	100,3
Май	104,7	114,4	105,1	116,2	101,0	98,6	100,0	100,3
Июнь	100,8	115,3	101,0	117,4	98,0	96,6	100,0	100,3
<b>II квартал</b>	<b>106,8</b>	<b>115,3</b>	<b>107,6</b>	<b>117,4</b>	<b>97,7</b>	<b>96,6</b>	<b>100,0</b>	<b>100,3</b>
Июль	99,2	114,4	98,8	115,9	103,5	100,0	102,2	102,5
Август	100,0	114,4	99,9	115,8	102,0	102,0	100,0	102,5
Сентябрь	102,1	116,9	102,3	118,5	101,0	103,0	100,0	102,5
<b>III квартал</b>	<b>101,3</b>	<b>116,9</b>	<b>100,9</b>	<b>118,5</b>	<b>106,6</b>	<b>103,0</b>	<b>102,2</b>	<b>102,5</b>
Октябрь	101,6	118,7	101,8	120,6	99,3	102,3	100,0	102,5
Ноябрь	99,1	117,6	99,1	119,5	98,0	100,3	100,0	102,5
Декабрь	100,0	117,7	100,0	119,5	101,1	101,4	100,0	102,5
<b>IV квартал</b>	<b>100,7</b>	<b>117,7</b>	<b>100,9</b>	<b>119,5</b>	<b>98,4</b>	<b>101,4</b>	<b>100,0</b>	<b>102,5</b>
<b>2022 г.</b>								
Январь	100,7	100,7	100,9	100,9	98,4	98,4	100,0	100,0

**Ц Е Н Ы**  
*Цены производителей*

**ДИНАМИКА ЦЕН ПРОИЗВОДИТЕЛЕЙ ПРОМЫШЛЕННЫХ ТОВАРОВ  
И ПОТРЕБИТЕЛЬСКИХ ЦЕН**

(на конец месяца; в процентах к декабрю 2020 г.)



Индекс потребительских цен

Индексы цен производителей промышленных товаров

в том числе:

обрабатывающие производства

обеспечение электрической энергией, газом и паром; кондиционирование воздуха

водоснабжение; водоотведение, организация сбора и утилизации отходов, деятельность по ликвидации загрязнений

Индексы цен производителей промышленных товаров в январе 2022 г. по сравнению с декабрем 2021 г. ниже индексов потребительских цен за этот же период на 0,5 процентных пункта.

**Ц Е Н Ы**  
*Цены производителей*

**ИНДЕКСЫ ЦЕН ПРОИЗВОДИТЕЛЕЙ ПО ОТДЕЛЬНЫМ ВИДАМ  
ЭКОНОМИЧЕСКОЙ ДЕЯТЕЛЬНОСТИ  
(на конец периода; в процентах)**

	Январь 2022 г. к		Справочно январь 2021 г. к декабрю 2020 г.
	декабрю 2021 г.	январю 2021 г.	
<b>Обрабатывающие производ- ства</b>	<b>100,9</b>	<b>118,6</b>	<b>101,9</b>
из них:			
производство пищевых про- дуктов	99,5	117,0	99,7
производство напитков	101,1	94,5	104,1
производство текстильных изделий	100,1	102,9	100,2
производство одежды	100,2	98,5	100,0
обработка древесины и про- изводство изделий из дерева и пробки, кроме мебели, производство изделий из со- ломки и материала для пле- тения	103,4	138,0	101,5
производство бумаги и бу- мажных изделий	101,3	157,2	108,7
производство химических веществ и химических про- дуктов	119,2	121,3	104,6
производство резиновых и пластмассовых изделий	104,2	115,6	101,1
производство прочей неме- таллической минеральной продукции	100,1	171,9	107,1

**Ц Е Н Ы**  
**Цены производителей**

Продолжение

	Январь 2022 г. к		<u>Справочно</u>
	декабрю 2021 г.	январю 2021 г.	январь 2021 г. к декабрю 2020 г.
производство металлургическое	97,2	103,2	119,1
производство готовых металлических изделий, кроме машин и оборудования	100,0	100,0	100,0
производство компьютеров, электронных и оптических изделий	100,0	109,0	106,5
производство электрического оборудования	100,0	110,7	100,0
производство машин и оборудования, не включенных в другие группировки	119,7	149,5	95,3
производство прочих транспортных средств и оборудования	100,0	129,9	100,0
производство мебели	100,1	127,3	104,7
ремонт и монтаж машин и оборудования	100,0	102,7	100,0
<b>Обеспечение электрической энергией, газом и паром; кондиционирование воздуха</b>	<b>98,4</b>	<b>103,1</b>	<b>96,9</b>
в том числе: производство, передача и распределение электроэнергии	96,3	101,5	95,2
производство и распределение газообразного топлива	107,8	111,2	100,0
производство, передача и распределение пара и горячей воды; кондиционирование воздуха	100,0	103,9	100,0
<b>Водоснабжение; водоотведение, организация сбора и утилизации отходов, деятельность по ликвидации загрязнений</b>	<b>100,0</b>	<b>106,4</b>	<b>100,3</b>

**Ц Е Н Ы**  
*Цены производителей*

**ИНДЕКСЫ И УРОВНИ ЦЕН НА ПРОДУКЦИЮ (ЗАТРАТЫ, УСЛУГИ)  
ИНВЕСТИЦИОННОГО НАЗНАЧЕНИЯ**

**Индексы цен на продукцию инвестиционного назначения.**  
В январе 2022 г. сводный индекс цен на продукцию инвестиционного назначения по сравнению с декабрем 2021 г. составил 101,2%, в том числе производителей на строительную продукцию – 100,5%, на приобретенные машины и оборудование инвестиционного назначения – 102,2%, на прочую продукцию инвестиционного назначения – 97,4%.

**ИНДЕКСЫ ЦЕН СТРОИТЕЛЬНОЙ ПРОДУКЦИИ**  
(на конец периода; в процентах)

	Сводный индекс цен на продукцию инвестиционного назначения		в том числе индексы цен					
			производителей на строительную продукцию		на приобретенные машины и оборудование инвестиционного назначения		на прочую продукцию инвестиционного назначения	
	к предыдущему периоду	к декабрю предыдущего года	к предыдущему периоду	к декабрю предыдущего года	к предыдущему периоду	к декабрю предыдущего года	к предыдущему периоду	к декабрю предыдущего года
<b>2021 г.</b>								
Январь	100,3	100,3	100,3	100,3	100,4	100,4	101,5	101,5
Февраль	100,3	100,7	100,1	100,4	100,4	100,8	103,4	105,0
Март	99,9	100,6	99,5	99,9	100,3	101,0	103,9	109,1
<b>I квартал</b>	<b>100,6</b>	<b>100,6</b>	<b>99,9</b>	<b>99,9</b>	<b>101,0</b>	<b>101,0</b>	<b>109,1</b>	<b>109,1</b>
Апрель	100,3	100,9	99,8	99,7	101,2	102,2	100,2	109,3
Май	100,1	101,0	100,4	100,1	99,6	101,8	100,6	109,9
Июнь	100,5	101,5	100,9	101,0	99,7	101,4	102,0	112,0
<b>II квартал</b>	<b>100,9</b>	<b>101,5</b>	<b>101,1</b>	<b>101,0</b>	<b>100,4</b>	<b>101,4</b>	<b>102,7</b>	<b>112,0</b>
Июль	101,4	103,0	101,5	102,5	101,3	102,8	100,4	112,4
Август	100,9	103,9	101,3	103,9	100,1	102,9	100,2	112,6
Сентябрь	100,7	104,6	101,1	105,0	100,2	103,1	99,3	111,8
<b>III квартал</b>	<b>103,1</b>	<b>104,6</b>	<b>104,0</b>	<b>105,0</b>	<b>101,6</b>	<b>103,1</b>	<b>99,8</b>	<b>111,8</b>
Октябрь	100,4	105,1	100,6	105,7	100,0	103,2	101,1	113,1
Ноябрь	100,9	106,1	101,1	106,9	100,6	103,8	99,9	113,0
Декабрь	100,7	106,8	100,8	107,7	100,7	104,6	98,8	111,6
<b>IV квартал</b>	<b>102,1</b>	<b>106,8</b>	<b>102,6</b>	<b>107,7</b>	<b>101,4</b>	<b>104,6</b>	<b>99,8</b>	<b>111,6</b>
<b>2022 г.</b>								
Январь	101,2	101,2	100,5	100,5	102,2	102,2	97,4	97,4

**Ц Е Н Ы**  
*Цены производителей*

**СВОДНЫЕ ИНДЕКСЫ ЦЕН СТРОИТЕЛЬНОЙ ПРОДУКЦИИ  
ПО ОТДЕЛЬНЫМ ВИДАМ ЭКОНОМИЧЕСКОЙ ДЕЯТЕЛЬНОСТИ**  
(на конец периода; в процентах)

	Январь 2022 г. к		<u>Справочно</u>
	декабрю 2021 г.	январю 2021 г.	январь 2021 г. к декабрю 2020 г.
<b>Сводные индексы цен на продукцию инвестиционного назначения – всего</b>	<b>101,2</b>	<b>107,7</b>	<b>100,3</b>
в том числе по видам экономической деятельности: Сельское, лесное хозяйство, охота, рыболовство и рыбоводство	100,6	108,9	100,5
Обрабатывающие производства	101,4	107,8	100,4
из них:			
производство пищевых продуктов	101,0	107,6	100,6
производство напитков	101,8	107,0	100,8
производство текстильных изделий	101,8	107,3	100,8
производство одежды	101,9	107,6	101,3
производство кожи и изделий из кожи	101,4	106,1	101,0
производство бумаги и бумажных изделий	101,9	106,8	100,6
производство химических веществ и химических продуктов	101,8	107,1	100,3
производство резиновых и пластмассовых изделий	101,4	106,8	100,7
производство прочей неметаллической минеральной продукции	101,8	107,9	100,5

**Ц Е Н Ы**  
**Цены производителей**

Продолжение

	Январь 2022 г. к		<u>Справочно</u> январь 2021 г. к декабрю 2020 г.
	декабрю 2021 г.	январю 2021 г.	
производство металлургическое	101,8	106,7	100,6
производство готовых металлических изделий, кроме машин и оборудования	102,3	108,2	100,3
производство компьютеров, электронных и оптических изделий	102,0	107,7	100,2
производство электрического оборудования	101,6	109,6	100,2
производство машин и оборудования, не включенных в другие группировки	101,6	107,9	100,4
производство прочих транспортных средств и оборудования	102,3	108,8	100,2
производство прочих готовых изделий	101,8	108,0	100,6
ремонт и монтаж машин и оборудования	100,7	105,2	100,4
Обеспечение электрической энергией, газом и паром, кондиционирование воздуха	101,5	106,4	100,0
Водоснабжение, водоотведение, организация сбора и утилизации отходов, деятельность по ликвидации загрязнений	100,7	106,6	100,1

**Ц Е Н Ы**  
**Цены производителей**

Продолжение

	Январь 2022 г. к		Справочно январь 2021 г. к декабрю 2020 г.
	декабрю 2021 г.	январю 2021 г.	
Строительство	100,8	106,4	100,4
Торговля оптовая и розничная; ремонт автотранспортных средств и мотоциклов	101,7	107,8	100,3
Транспортировка и хранение	100,8	107,7	100,3
Деятельность гостиниц и предприятий общественного питания	101,7	107,9	100,6
Деятельность в области информации и связи	101,3	106,0	100,2
Деятельность финансовая и страховая	101,9	106,4	100,6
Деятельность по операциям с недвижимым имуществом	101,2	108,9	100,4
Деятельность профессиональная, научная и техническая	101,1	107,8	100,4
Деятельность административная и сопутствующие дополнительные услуги	102,1	106,8	100,6
Государственное управление и обеспечение военной безопасности; социальное обеспечение	100,8	106,7	100,0
Образование	101,7	105,5	100,6
Деятельность в области здравоохранения и социальных услуг	101,7	106,8	100,5
Деятельность в области культуры, спорта, организации досуга и развлечений	101,6	106,9	100,6
Предоставление прочих видов услуг	102,0	106,6	100,7



**Ц Е Н Ы**  
*Цены производителей*

**ИНДЕКСЫ И УРОВНИ ЦЕН ПРОИЗВОДИТЕЛЕЙ  
СЕЛЬСКОХОЗЯЙСТВЕННОЙ ПРОДУКЦИИ**

**Индекс цен производителей сельскохозяйственной продукции** в январе 2022 г. по сравнению с декабрем 2021 г. составил 98,4%, в том числе на продукцию растениеводства – 100,1%, на продукцию животноводства – 96,4%.

**ИНДЕКСЫ ЦЕН ПРОИЗВОДИТЕЛЕЙ  
СЕЛЬСКОХОЗЯЙСТВЕННОЙ ПРОДУКЦИИ**  
(на конец периода; в процентах)

	Всего		в том числе на продукцию			
	к предыдущему периоду	к декабрю предыдущего года	растениеводства		животноводства	
			к предыдущему периоду	к декабрю предыдущего года	к предыдущему периоду	к декабрю предыдущего года
<b>2021 г.</b>						
Январь	101,6	101,6	101,9	101,9	101,2	101,2
Февраль	103,5	105,2	103,0	104,9	104,1	105,4
Март	103,3	108,6	101,3	106,3	105,0	110,7
<b>I квартал</b>	<b>108,6</b>	<b>108,6</b>	<b>106,3</b>	<b>106,3</b>	<b>110,7</b>	<b>110,7</b>
Апрель	100,2	108,7	100,1	106,4	100,2	110,9
Май	100,7	109,5	100,9	107,4	100,6	111,5
Июнь	101,5	111,2	100,0	107,4	102,9	114,7
<b>II квартал</b>	<b>102,4</b>	<b>111,2</b>	<b>101,1</b>	<b>107,4</b>	<b>103,7</b>	<b>114,7</b>
Июль	100,4	111,6	99,9	107,3	100,7	115,5
Август	99,9	111,5	99,1	106,3	100,5	116,1
Сентябрь	99,5	110,9	99,8	106,2	99,2	115,2
<b>III квартал</b>	<b>99,7</b>	<b>110,9</b>	<b>98,8</b>	<b>106,2</b>	<b>100,4</b>	<b>115,2</b>
Октябрь	100,8	111,7	99,5	105,6	101,8	117,3
Ноябрь	99,8	111,5	99,6	105,2	99,9	117,2
Декабрь	99,6	111,0	102,0	107,3	97,6	114,4
<b>IV квартал</b>	<b>100,1</b>	<b>111,0</b>	<b>101,1</b>	<b>107,3</b>	<b>99,3</b>	<b>114,4</b>
<b>2022 г.</b>						
Январь	98,4	98,4	100,1	100,1	96,4	96,4

**Ц Е Н Ы**  
*Цены производителей*

---

**ИНДЕКСЫ ТАРИФОВ НА ГРУЗОВЫЕ ПЕРЕВОЗКИ**

Тарифы на грузовые перевозки, производимые автомобильным транспортом, в январе 2022 г. по сравнению с декабрем 2021 г. увеличились на 6,9%.

**ИНДЕКСЫ ТАРИФОВ НА ГРУЗОВЫЕ ПЕРЕВОЗКИ**  
(на конец периода; в процентах)

	К предыдущему периоду	К декабрю предыдущего года
<b>2021 г.</b>		
Январь	100,1	100,1
Февраль	100,0	100,1
Март	100,0	100,1
<b>I квартал</b>	<b>100,1</b>	<b>100,1</b>
Апрель	100,0	100,1
Май	100,0	100,1
Июнь	100,0	100,1
<b>II квартал</b>	<b>100,0</b>	<b>100,1</b>
Июль	100,0	100,1
Август	100,5	100,6
Сентябрь	100,0	100,6
<b>III квартал</b>	<b>100,5</b>	<b>100,6</b>
Октябрь	100,0	100,6
Ноябрь	100,0	100,6
Декабрь	100,0	100,6
<b>IV квартал</b>	<b>100,0</b>	<b>100,6</b>
<b>2022 г.</b>		
Январь	106,9	106,9

## 4. ФИНАНСЫ

### 4.1. ГОСУДАРСТВЕННЫЕ ФИНАНСЫ

#### ИСПОЛНЕНИЕ БЮДЖЕТА

(по данным областного финансового управления)

ИСПОЛНЕНИЕ КОНСОЛИДИРОВАННОГО БЮДЖЕТА ТАМБОВСКОЙ ОБЛАСТИ  
И БЮДЖЕТА ТЕРРИТОРИАЛЬНОГО ГОСУДАРСТВЕННОГО ВНЕБЮДЖЕТНОГО ФОНДА  
(миллионов рублей)

	Доходы <sup>1)</sup>	Расходы	Профицит, дефицит (-)
<b>2021 г.</b>			
Январь	4011,9	3546,0	465,9
Январь-февраль	8453,3	8737,6	-284,3
<b>I квартал</b>	<b>16167,4</b>	<b>15298,8</b>	<b>868,6</b>
Январь-апрель	24291,9	22150,8	2141,0 <sup>2)</sup>
Январь-май	29991,7	27603,5	2388,2
<b>I полугодие</b>	<b>37208,7</b>	<b>35582,2</b>	<b>1626,5</b>
Январь-июль	45059,5	42024,7	3034,8
Январь-август	51888,5	48134,7	3753,7 <sup>2)</sup>
<b>Январь-сентябрь</b>	<b>57906,8</b>	<b>54331,8</b>	<b>3575,0</b>
Январь-октябрь	65977,0	61692,9	4284,1
Январь-ноябрь	74069,2	68522,9	5546,3
<b>Год</b>	<b>84526,2</b>	<b>80309,2</b>	<b>4217,0</b>
<b>2022 г.</b>			
Январь	4438,6	3823,3	615,3

<sup>1)</sup> Включая финансовую помощь бюджетов других уровней.

<sup>2)</sup> Итог не идет за счет округления данных.

## 4.2. ПРОСРОЧЕННАЯ КРЕДИТОРСКАЯ ЗАДОЛЖЕННОСТЬ ОРГАНИЗАЦИЙ

Размер просроченной кредиторской задолженности на конец декабря 2021 г. составил, по оперативным данным, 4472,8 млн. рублей.

### РАЗМЕР И СТРУКТУРА ПРОСРОЧЕННОЙ КРЕДИТОРСКОЙ ЗАДОЛЖЕННОСТИ ПО ВИДАМ ЭКОНОМИЧЕСКОЙ ДЕЯТЕЛЬНОСТИ (на конец месяца)

	Декабрь 2021 г., млн. рублей	В % к	
		ноябрю 2021 г.	итогу
<b>Всего</b>	<b>4472,8</b>	<b>97,9</b>	<b>100,0</b>
в том числе:			
сельское, лесное хозяйство, охота, рыболовство и рыбоводство	... <sup>1)</sup>	100,0	... <sup>1)</sup>
обрабатывающие производства	2661,2	94,7	59,5
обеспечение электрической энергией, газом и паром; кондиционирование воздуха	596,9	99,0	13,3
водоснабжение; водоотведение, организация сбора и утилизации отходов, деятельность по ликвидации загрязнений	561,5	97,3	12,6
строительство	... <sup>1)</sup>	99,7	... <sup>1)</sup>
торговля оптовая и розничная; ремонт автотранспортных средств и мотоциклов	... <sup>1)</sup>	97,7	... <sup>1)</sup>
транспортировка и хранение	... <sup>1)</sup>	103,4	... <sup>1)</sup>
деятельность гостиниц и предприятий общественного питания	-	-	-
деятельность в области информации и связи	-	-	-
деятельность финансовая и страховая	-	-	-
деятельность по операциям с недвижимым имуществом	... <sup>1)</sup>	в 5,7 р.	... <sup>1)</sup>

**ФИНАНСЫ**

*Просроченная кредиторская задолженность организаций*

Продолжение

	Декабрь 2021 г., млн. рублей	В % к	
		ноябрю 2021 г.	итогу
деятельность профессиональная, научная и техническая		-	-
деятельность административная и сопутствующие дополнительные услуги	... <sup>1)</sup>	27,2	... <sup>1)</sup>
государственное управление и обеспечение военной безопасности; социальное обеспечение	-	-	-
образование	... <sup>1)</sup>	100,8	... <sup>1)</sup>
деятельность в области здравоохранения и социальных услуг	... <sup>1)</sup>	85,6	... <sup>1)</sup>
деятельность в области культуры, спорта, организации досуга и развлечений	... <sup>1)</sup>	100,0	... <sup>1)</sup>
предоставление прочих видов услуг	-	-	-

<sup>1)</sup> Данные не публикуются в целях обеспечения конфиденциальности.

Доля просроченной кредиторской задолженности в общем объеме кредиторской задолженности за месяц снизилась на 0,1% и на конец декабря 2021 г. составила 2,8%.

**III.**

**СОЦИАЛЬНАЯ СФЕРА**

# **1. УРОВЕНЬ ЖИЗНИ НАСЕЛЕНИЯ**

## **1.1. ПРОСРОЧЕННАЯ ЗАДОЛЖЕННОСТЬ ОРГАНИЗАЦИЙ ПО ЗАРАБОТНОЙ ПЛАТЕ**

**Суммарная просроченная задолженность по заработной плате по кругу предприятий и организаций (без субъектов малого предпринимательства) наблюдаемых видов экономической деятельности: растениеводство и животноводство, охота и предоставление соответствующих услуг в этих областях; лесозаготовки; рыболовство и рыбоводство; добыча полезных ископаемых; обрабатывающие производства; обеспечение электрической энергией, газом и паром; кондиционирование воздуха; водоснабжение; водоотведение, организация сбора и утилизации отходов, деятельность по ликвидации загрязнений; строительство; транспорт; управление недвижимым имуществом за вознаграждение или на договорной основе; научные исследования и разработки; образование; деятельность в области здравоохранения и социальных услуг; деятельность в области культуры, искусства, отдыха и развлечений, теле- и радиовещания по состоянию на 1 февраля 2022 г. составила 52426 тыс. рублей. Средний размер ее в расчете на 1 работника составил 87,1 тыс. рублей. Своевременно не получили заработную плату 602 работника.**

**УРОВЕНЬ ЖИЗНИ НАСЕЛЕНИЯ**

*Денежные доходы*

**ДИНАМИКА ПРОСРОЧЕННОЙ ЗАДОЛЖЕННОСТИ ПО ЗАРАБОТНОЙ ПЛАТЕ <sup>1)</sup>**

	Просроченная задолженность по заработной плате		в том числе задолженность				Численность работников, перед которыми имеется просроченная задолженность по заработной плате, человек
			из-за несвоевременного получения денежных средств из бюджетов всех уровней		из-за отсутствия собственных средств		
	тыс. рублей	в % к предыдущему периоду	тыс. рублей	в % к предыдущему периоду	тыс. рублей	в % к предыдущему периоду	
<b>2021 г.</b>							
На 1 января	64379	97,8	-	-	64379	97,8	1082
На 1 февраля	67614	105,0	-	-	67614	105,0	1099
На 1 марта	65782	97,3	-	-	65782	97,3	663
На 1 апреля	70960	107,9	-	-	70960	107,9	809
На 1 мая	71404	100,6	-	-	71404	100,6	925
На 1 июня	74092	103,8	-	-	74092	103,8	883
На 1 июля	65070	87,8	-	-	65070	87,8	587
На 1 августа	66002	101,4	-	-	66002	101,4	615
На 1 сентября	65654	99,5	-	-	65654	99,5	708
На 1 октября	53165	81,0	-	-	53165	81,0	687
На 1 ноября	48540	91,3	-	-	48540	91,3	677
На 1 декабря	47000	96,8	-	-	47000	96,8	586
<b>2022 г.</b>							
На 1 января	47117	100,2	-	-	47117	100,2	607
На 1 февраля	52426	111,3	-	-	52426	111,3	602

<sup>1)</sup> По кругу наблюдаемых видов экономической деятельности (без субъектов малого предпринимательства)

Вся просроченная задолженность по заработной плате образовалась из-за отсутствия собственных средств организаций.

Задолженность из-за несвоевременного получения денежных средств из бюджетов всех уровней отсутствует.



## 2. ЗАБОЛЕВАЕМОСТЬ

(предварительные данные)

### ЗАБОЛЕВАЕМОСТЬ НАСЕЛЕНИЯ ОТДЕЛЬНЫМИ ИНФЕКЦИОННЫМИ ЗАБОЛЕВАНИЯМИ

(по данным управления Роспотребнадзора по Тамбовской области)

	Январь 2022 г., человек	В % к		Справочно		
		январю 2021 г.	декабрю 2021 г.	январь 2021 г., человек	В % к	
					январю 2020 г.	декабрю 2020 г.
<b><i>Кишечные инфекции</i></b>						
Острые кишечные инфекции	126	75,9	69,6	166	43,8	132,8
из них бактериальная дизентерия (шигеллез)	-	-	-	-	-	-
Сальмонеллезные инфекции	4	80,0	100,0	5	62,5	166,7
<b><i>Гепатиты</i></b>						
Острые гепатиты	3	-	42,9	-	-	-
из них:						
гепатит А	3	-	50,0	-	-	-
гепатит В	-	-	-	-	-	-
гепатит С	-	-	-	-	-	-
<b><i>Некоторые инфекции, управляемые средствами специфической профилактики</i></b>						
Краснуха	-	-	-	-	-	-
Коклюш	-	-	-	-	-	-
Паротит эпидемический	-	-	-	-	-	-
<b><i>Острые респираторно-вирусные инфекции</i></b>						
Острые инфекции верхних дыхательных путей	12772	47,3	36,3	27010	142,6	72,3
Грипп	4	-	8,2	-	-	-
<b><i>Социально значимые болезни</i></b>						
Сифилис (впервые выявленный)	5	-	35,7	-	-	-
Гонококковая инфекция	-	-	-	-	-	-
Туберкулез (впервые выявленный)	5	41,7	38,5	12	66,7	133,3
Болезнь, вызванная вирусом иммунодефицита человека, и бессимптомный инфекционный статус, вызванный вирусом иммунодефицита человека (ВИЧ)	20	в 2,5 р.	125,0	8	44,4	40,0
Педикулез	-	-	-	6	46,2	100,0

**Руководитель**

**В.А. Рукин**