

РОССТАТ

**ТЕРРИТОРИАЛЬНЫЙ ОРГАН ФЕДЕРАЛЬНОЙ СЛУЖБЫ
ГОСУДАРСТВЕННОЙ СТАТИСТИКИ ПО ТАМБОВСКОЙ ОБЛАСТИ
(ТАМБОВСТАТ)**

**СОЦИАЛЬНО-ЭКОНОМИЧЕСКОЕ
ПОЛОЖЕНИЕ ТАМБОВСКОЙ ОБЛАСТИ
ЗА ЯНВАРЬ 2026 ГОДА**

(ДОКЛАД)

г. Тамбов, 2026

СОДЕРЖАНИЕ

Страницы

I. Основные экономические и социальные показатели

1. Основные экономические и социальные показатели
Тамбовской области за январь 2026 года 5

II. Состояние экономики

1. Производство товаров и услуг 9
- 1.1оборот организаций 9
 - 1.2 Промышленное производство 12
 - 1.3 Строительство 20
 - 1.4 Сельское и лесное хозяйство 25
 - 1.5 Транспорт 28
2. Рынки товаров и услуг 30
- 2.1 Розничная торговля 30
 - 2.2 Рынок платных услуг населению 34
3. Цены 36
- 3.1 Потребительские цены 37
 - 3.2 Цены производителей 43
4. Финансы 56
- 4.1 Государственные финансы 56

III. Социальная сфера

1. Уровень жизни населения 59
- 1.1 Денежные доходы 59
2. Занятость и безработица 61

Условные обозначения

- явление отсутствует
- ... данных не имеется
- 0,0 небольшая величина
- x невозможность явления или сопоставления

Переиздание, тиражирование, а также размещение в сети Интернет статистических материалов запрещено. При использовании материалов Территориального органа Федеральной службы государственной статистики по Тамбовской области в официальных, учебных или научных документах, а также в средствах массовой информации ссылка на источник обязательна.

В отдельных случаях незначительные расхождения между итогом и суммой слагаемых объясняются округлением данных.

Отдельные показатели являются предварительными и в дальнейшем могут быть уточнены.

По ряду показателей данные не публикуются в целях обеспечения конфиденциальности первичных статистических данных, полученных от организаций, в соответствии с Федеральным Законом от 29.11.07 г. № 282-ФЗ «Об официальном статистическом учете и системе государственной статистики в Российской Федерации (п.5 ст.4; п.1 ст.9).

I.

**ОСНОВНЫЕ ЭКОНОМИЧЕСКИЕ
И СОЦИАЛЬНЫЕ ПОКАЗАТЕЛИ**

1. ОСНОВНЫЕ ЭКОНОМИЧЕСКИЕ И СОЦИАЛЬНЫЕ ПОКАЗАТЕЛИ ТАМБОВСКОЙ ОБЛАСТИ ЗА ЯНВАРЬ 2026 ГОДА

	Январь 2026 г.	Январь 2026 г. в % к	
		январю 2025 г.	декабрю 2025 г.
Оборот организаций по всем видам экономической деятельности, ¹⁾ млн. рублей	91083,0	109,6	68,9
Индекс промышленного производства ²⁾	x	117,4	79,4
в том числе по видам экономической деятельности:			
добыча полезных ископаемых	x	114,1	16,0
обрабатывающие производства	x	117,2	77,3
обеспечение электрической энергией, газом и паром; кондиционирование воздухом	x	122,1	105,0
водоснабжение; водоотведение, организация сбора и утилизации отходов, деятельность по ликвидации загрязнений	x	98,3	83,2
Объем отгруженных товаров собственного производства, выполненных работ и услуг собственными силами по «чистым» видам экономической деятельности, ¹⁾ млн. рублей:			
добыча полезных ископаемых	17,5	в 2,5 р.	66,0
обрабатывающие производства	29605,5	100,9	73,7
обеспечение электрической энергией, газом и паром; кондиционирование воздухом	2867,3	127,4	92,4
водоснабжение; водоотведение, организация сбора и утилизации отходов, деятельность по ликвидации загрязнений	562,7	105,9	89,6
Объем работ и услуг, выполненных по виду деятельности «Строительство» (по полному кругу организаций, включая неформальный сектор и работы, выполненные хозяйственным способом) – всего, млн. рублей	1901,7	92,4	37,6
в том числе предприятиями и организациями всех видов экономической деятельности (без субъектов малого предпринимательства и параметров неформальной деятельности)	286,9	73,4	22,0

ОСНОВНЫЕ ЭКОНОМИЧЕСКИЕ И СОЦИАЛЬНЫЕ ПОКАЗАТЕЛИ

Продолжение

	Январь 2026 г.	Январь 2026 г. в % к	
		январю 2025 г.	декабрю 2025 г.
Введено в действие			
жилых домов (с учетом жилых домов, построенных населением на земельных участках, предназначенных для ведения садоводства), тыс. кв. м общей площади	52,8	99,4	92,1
газовых сетей, км	0,2	-	1,1
Производство во всех категориях хозяйств (по расчетам), тыс. тонн:			
мясо (скот и птица на убой в живом весе)	45,1	84,2	74,0
молоко	13,1	93,3	111,7
яйца, млн. штук	5,7	90,0	108,8
Численность скота во всех категориях хозяйств (по расчетам), тыс. голов:			
крупный рогатый скот	65,9 ³⁾	93,5 ⁴⁾	101,2 ⁵⁾
в том числе коровы	27,9 ³⁾	92,8 ⁴⁾	98,9 ⁵⁾
свиньи	1132,3 ³⁾	105,0 ⁴⁾	101,0 ⁵⁾
овцы и козы	40,7 ³⁾	93,8 ⁴⁾	103,6 ⁵⁾
Перевозки грузов автомобильного транспорта предприятий всех видов экономической деятельности, ⁶⁾ тыс. тонн	712,0	140,4	73,8
Грузооборот автомобильного транспорта предприятий всех видов экономической деятельности, ⁶⁾ млн. т-км	81,3	114,7	66,4
Оборот розничной торговли – всего , млн. рублей	24677,8	99,8	81,0
в том числе оборот розничной торговли торгующих организаций	23796,6	101,3	80,6
Оборот общественного питания , млн. рублей	1141,0	105,2	80,4
Объем платных услуг населению , млн. рублей	7427,1	102,7	93,9
Индекс потребительских цен на товары и услуги	x	106,9	101,7
Индекс цен производителей промышленных товаров⁷⁾	x	97,2	102,1

ОСНОВНЫЕ ЭКОНОМИЧЕСКИЕ И СОЦИАЛЬНЫЕ ПОКАЗАТЕЛИ

Продолжение

	Январь 2026 г.	Январь 2026 г. в % к	
		январю 2025 г.	декабрю 2025 г.
Среднемесячная начисленная заработная плата одного работника:			
номинальная, рублей	63024,4 ⁸⁾	114,3 ⁹⁾	x
реальная	x	103,9 ⁹⁾	x
Номинальные денежные доходы населения (в среднем на душу населения в месяц), рублей	54332 ⁸⁾	117,1 ⁹⁾	
Реальные денежные доходы на душу населения	x	106,5 ⁹⁾	x
Среднесписочная численность работающих на предприятиях и в организациях , тыс. человек	249,5 ⁸⁾	102,0 ⁹⁾	x
Численность официально зарегистрированных безработных , тыс. человек	1,1 ³⁾	93,3 ⁴⁾	106,2 ⁵⁾

¹⁾ Темпы рассчитаны в действующих ценах.

²⁾ По видам деятельности «Добыча полезных ископаемых», «Обрабатывающие производства», «Обеспечение электрической энергией, газом и паром; кондиционирование воздуха», «Водоснабжение; водоотведение, организация сбора и утилизации отходов, деятельность по ликвидации загрязнений».

³⁾ На 1 февраля 2026 г.

⁴⁾ 1 февраля 2026 г. в % к 1 февраля 2025 г.

⁵⁾ 1 февраля 2026 г. в % к 1 января 2026 г.

⁶⁾ Без субъектов малого предпринимательства.

⁷⁾ На товары, предназначенные для реализации на внутреннем рынке.

⁸⁾ 2025 г.

⁹⁾ 2025 г. в % к 2024 г.

II.

СОСТОЯНИЕ ЭКОНОМИКИ

1. ПРОИЗВОДСТВО ТОВАРОВ И УСЛУГ

1.1. ОБОРОТ ОРГАНИЗАЦИЙ

ОБОРОТ ОРГАНИЗАЦИЙ ПО ВИДАМ ЭКОНОМИЧЕСКОЙ ДЕЯТЕЛЬНОСТИ
(по полному кругу организаций)
(миллионов рублей; в действующих ценах)

	Январь 2026 г.	Январь 2026 г. в % к	
		январю 2025 г.	декабрю 2025 г.
Всего¹⁾	91083,0	109,6	68,9
в том числе организации с основ- ным видом деятельности: Сельское, лесное хозяйство, охота, рыболовство и рыбоводство	13571,9	117,1	57,6
Добыча полезных ископаемых	16,7	196,9	27,5
Обрабатывающие производства	27621,8	108,6	74,1
из них:			
производство пищевых продуктов	12607,5	102,7	81,8
производство напитков	218,3	64,2	48,1
производство текстильных изделий	290,7	71,1	69,9
производство одежды	64,6	55,1	66,2
производство кожи и изделий из кожи	1461,0	в 39,9 п.	в 21,7 п.
обработка древесины и производ- ство изделий из дерева и пробки, кроме мебели, производство изде- лий из соломки и материалов для плетения	123,9	110,1	97,6
производство бумаги и бумажных изделий	158,3	100,6	88,0
деятельность полиграфическая и копирование носителей информа- ции	18,2	88,9	90,5
производство химических веществ и химических продуктов	2166,3	107,2	49,9
производство резиновых и пласт- массовых изделий	164,8	144,7	81,3

ПРОИЗВОДСТВО ТОВАРОВ И УСЛУГ
Оборот организаций

Продолжение

	Январь 2026 г.	Январь 2026 г. в % к	
		январю 2025 г.	декабрю 2025 г.
производство прочей неметаллической минеральной продукции	616,9	64,0	46,6
производство металлургическое	3087,1	121,7	65,0
производство готовых металлических изделий, кроме машин и оборудования	390,8	48,4	81,3
производство компьютеров, электронных и оптических изделий	3344,5	126,8	74,4
производство электрического оборудования	82,9	33,4	11,0
производство машин и оборудования, не включенных в другие группировки	1136,1	169,0	127,3
производство автотранспортных средств, прицепов и полуприцепов и оборудования	3,2	88,6	113,5
производство прочих транспортных средств и оборудования	851,0	66,9	37,1
производство мебели	30,4	69,2	57,8
производство прочих готовых изделий	629,4	152,2	96,0
ремонт и монтаж машин и оборудования	175,8	73,7	66,0
Обеспечение электрической энергией, газом и паром; кондиционирование воздуха	7396,9	127,2	99,8
Водоснабжение; водоотведение, организация сбора и утилизации отходов, деятельность по ликвидации загрязнений	510,7	98,5	79,4
Строительство	1443,8	94,9	36,4
Торговля оптовая и розничная; ремонт автотранспортных средств и мотоциклов	32281,5	104,9	65,5

ПРОИЗВОДСТВО ТОВАРОВ И УСЛУГ
Оборот организаций

Продолжение

	Январь 2026 г.	Январь 2026 г. в % к	
		январю 2025 г.	декабрю 2025 г.
в том числе:			
торговля оптовая и розничная автотранспортными средствами и мотоциклами и их ремонт	2055,1	114,2	69,3
торговля оптовая, кроме оптовой торговли автотранспортными средствами и мотоциклами	17485,8	100,0	57,0
торговля розничная, кроме тор- говли автотранспортными сред- ствами и мотоциклами	12740,6	110,9	81,5
Транспортировка и хранение	3155,7	109,3	88,9
Деятельность гостиниц и пред- приятий общественного пита- ния	713,4	116,2	92,7
Деятельность в области инфор- мации и связи	1410,3	122,2	92,6
Деятельность по операциям с недвижимым имуществом	407,7	95,8	59,4
Деятельность профессиональ- ная, научная и техническая	845,6	130,6	70,4
Деятельность административ- ная и сопутствующие дополни- тельные услуги	444,8	101,0	65,6
Государственное управление и обеспечение военной безопасно- сти; социальное обеспечение	45,1	84,8	82,2
Образование	357,4	106,7	77,8
Деятельность в области здраво- охранения и социальных услуг	713,7	103,6	78,0
Деятельность в области культу- ры, спорта, организации досуга и развлечений	84,5	119,5	58,2
Предоставление прочих видов услуг	61,4	67,7	58,2

¹⁾ Статистическая информация, предоставляемая респондентами по ряду форм федерального статистического наблюдения за деятельностью предприятий, не содержит данных за соответствующий период прошлого года. При расчетах динамики показателей в качестве информации по соответствующему периоду предыдущего года используются данные, сформированные на основе отчетности респондентов, предоставленной в предыдущем году.

1.2. ПРОМЫШЛЕННОЕ ПРОИЗВОДСТВО

Индекс промышленного производства. В январе 2026 г. по сравнению с январем 2025 г. индекс промышленного производства по полному кругу производителей составил 117,4%.

ДИНАМИКА ПРОМЫШЛЕННОГО ПРОИЗВОДСТВА¹⁾

	2025 г.		2026 г.	
	к соответствующему периоду предыдущего года	к предыдущему периоду (без исключения сезонного и календарного фактора)	к соответствующему периоду предыдущего года	к предыдущему периоду (без исключения сезонного и календарного фактора)
Январь	105,1	71,0	117,4	79,4
Февраль	100,2	101,4		
Март	101,9	107,9		
I квартал	102,4	77,1		
Апрель	100,6	92,3		
Май	107,3	100,0		
Июнь	105,4	101,8		
II квартал	104,4	98,2		
Январь-июнь	103,4	x		
Июль	106,4	100,3		
Август	107,3	105,2		
Сентябрь	108,0	116,7		
III квартал	107,3	110,9		
Январь-сентябрь	104,7	x		
Октябрь	105,0	109,8		
Ноябрь	99,7	92,6		
Декабрь	103,8	113,6		
IV квартал	102,8	122,4		
Год	104,0	x		

¹⁾ Индекс промышленного производства исчисляется по видам деятельности «Добыча полезных ископаемых», «Обрабатывающие производства», «Обеспечение электрической энергией, газом и паром; кондиционирование воздуха», «Водоснабжение; водоотведение, организация сбора и утилизации отходов, деятельность по ликвидации загрязнений» в соответствии с Официальной статистической методологией исчисления индекса промышленного производства (приказ Росстата от 16.01.2020 № 7) на основе данных о динамике производства важнейших товаров-представителей в физическом измерении, оцененных за 2025 г. в ценах базисного 2018 г., с января 2026 г. – в ценах базисного 2023 г. В качестве весов за 2025 г. используется структура валовой добавленной стоимости по видам экономической деятельности 2018 базисного года, с января 2026 г. – 2023 базисного года.

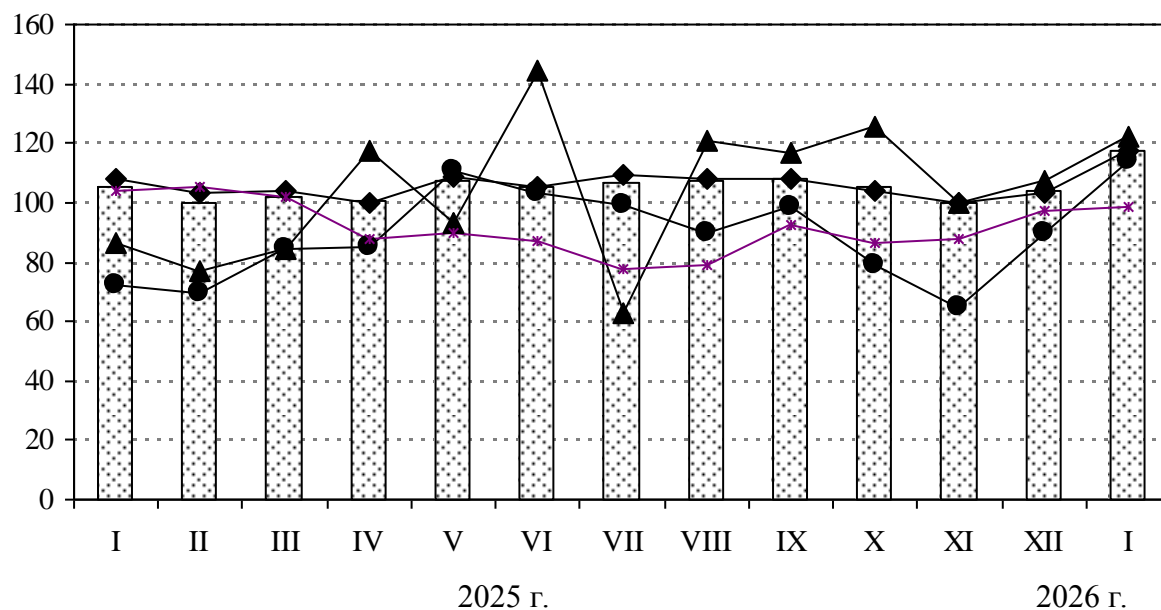
ПРОИЗВОДСТВО ТОВАРОВ И УСЛУГ
Промышленное производство

**ИНДЕКСЫ ПРОМЫШЛЕННОГО ПРОИЗВОДСТВА
ПО ОСНОВНЫМ ВИДАМ ЭКОНОМИЧЕСКОЙ ДЕЯТЕЛЬНОСТИ**

	Январь 2026 г. в % к	
	январю 2025 г.	декабрю 2025 г.
Промышленное производство (промышленность)	117,4	79,4
Добыча полезных ископаемых	114,1	16,0
Обрабатывающие производства	117,2	77,3
Производство пищевых продуктов	104,1	81,1
Производство напитков	61,0	70,0
Производство текстильных изделий	88,7	79,4
Производство одежды	80,2	103,3
Производство кожи и изделий из кожи	в 49,0 р.	в 37,7 р.
Обработка древесины и производство изделий из дерева и пробки, кроме мебели, производство изделий из соломки и материалов для плетения	98,4	77,1
Производство бумаги и бумажных изделий	91,7	73,3
Деятельность полиграфическая и копирование носителей информации	107,1	101,8
Производство химических веществ и химических продуктов	132,3	63,3
Производство резиновых и пластмассовых изделий	69,1	56,6
Производство прочей неметаллической минеральной продукции	61,0	49,8
Производство металлургическое	104,1	77,8
Производство готовых металлических изделий, кроме машин и оборудования	в 2,4 р.	63,4
Производство компьютеров, электронных и оптических изделий	129,7	86,7
Производство электрического оборудования	23,3	10,3
Производство машин и оборудования, не включенных в другие группировки	51,6	44,3
Производство автотранспортных средств, прицепов и полуприцепов	100,7	76,2
Производство прочих транспортных средств и оборудования	65,1	32,6
Производство мебели	84,5	48,3
Производство прочих готовых изделий	176,0	132,0
Ремонт и монтаж машин и оборудования	83,0	53,1
Обеспечение электрической энергией, газом и паром; кондиционирование воздуха	122,1	105,0
Водоснабжение; водоотведение, организация сбора и утилизации отходов, деятельность по ликвидации загрязнений	98,3	83,2

ПРОИЗВОДСТВО ТОВАРОВ И УСЛУГ
Промышленное производство

ИНДЕКСЫ ПРОМЫШЛЕННОГО ПРОИЗВОДСТВА
(в процентах к соответствующим месяцам предыдущего года)



▨ промышленное производство

● добыча полезных ископаемых

◆ обрабатывающие производства

▲ обеспечение электрической энергией, газом и паром; кондиционирование воздуха

* водоснабжение; водоотведение, организация сбора и утилизации отходов, деятельность по ликвидации загрязнений

ПРОИЗВОДСТВО ТОВАРОВ И УСЛУГ
Промышленное производство

**ОТГРУЖЕНО ТОВАРОВ СОБСТВЕННОГО ПРОИЗВОДСТВА,
ВЫПОЛНЕНО РАБОТ, УСЛУГ СОБСТВЕННЫМИ СИЛАМИ
ПО ПОЛНОМУ КРУГУ ПРЕДПРИЯТИЙ
ПО «ЧИСТЫМ» ВИДАМ ЭКОНОМИЧЕСКОЙ ДЕЯТЕЛЬНОСТИ**
(в действующих ценах; миллионов рублей)

	Январь 2026 г., млн. рублей	Январь 2026 г. в % к январю 2025 г.
Добыча полезных ископаемых	17,5	в 2,5 р.
Обрабатывающие производства	29605,5	100,9
в том числе:		
Производство пищевых продуктов	15010,6	93,1
Производство напитков	201,3	65,9
Производство текстильных изделий	254,6	64,7
Производство одежды	119,9	85,4
Производство кожи и изделий из кожи	1422,9	в 66,6 р.
Обработка древесины и производство изделий из дерева и пробки, кроме мебели, производство изделий из соломки и материалов для плетения	195,8	96,5
Производство бумаги и бумажных изделий	156,9	100,1
Деятельность полиграфическая и копирование носите- лей информации	22,7	101,9
Производство химических веществ и химических про- дуктов	2122,7	106,6
Производство резиновых и пластмассовых изделий	167,3	120,6
Производство прочей неметаллической минеральной продукции	563,2	61,8
Производство металлургическое	1322,2	87,6
Производство готовых металлических изделий, кроме ма- шин и оборудования	2423,1	122,1
Производство компьютеров, электронных и оптических из- делий	3284,3	126,7
Производство электрического оборудования	68,3	21,1
Производство машин и оборудования, не включенных в другие группировки	597,8	90,3
Производство автотранспортных средств, прицепов и полу- прицепов	3,2	115,1
Производство прочих транспортных средств и оборудо- вания	701,8	63,6

ПРОИЗВОДСТВО ТОВАРОВ И УСЛУГ
Промышленное производство

Продолжение

	Январь 2026 г., млн. рублей	Январь 2026 г. в % к январю 2025 г.
Производство мебели	28,8	62,6
Производство прочих готовых изделий	628,4	172,4
Ремонт и монтаж машин и оборудования	309,7	87,6
Обеспечение электрической энергией, газом и паром; кондиционирование воздуха	2867,3	127,4
Водоснабжение; водоотведение, организация сбора и утилизации отходов, деятельность по ликвидации за- грязнений	562,7	105,9

ПРОИЗВОДСТВО ТОВАРОВ И УСЛУГ
Промышленное производство

**ПРОИЗВЕДЕНО ВАЖНЕЙШИХ ВИДОВ ПРОМЫШЛЕННОЙ ПРОДУКЦИИ
ПО ПОЛНОМУ КРУГУ ПРОИЗВОДИТЕЛЕЙ ВСЕХ ВИДОВ
ЭКОНОМИЧЕСКОЙ ДЕЯТЕЛЬНОСТИ**

	Январь 2026 г.	Январь 2026 г. в % к	
		январю 2025 г.	декабрю 2025 г.
Мясо и субпродукты (всего), тонн	32046,8	78,7	73,8
Мясо крупного рогатого скота, свинина, баранина, козлятина, конина и мясо прочих животных семейства лошадиных, оленина и мясо прочих животных семейства оленьих (оленьевых) парные, остывшие или охлажденные, тонн	10718,0	93,4	71,7
Мясо крупного рогатого скота (говядина и телятина) парное, остывшее или охлажденное, в том числе для детского питания, тонн	... ¹⁾	97,9	80,7
Свинина парная, остывшая или охлажденная, в том числе для детского питания, тонн	10426,2	93,3	71,5
Свинина замороженная, в том числе для детского питания, тонн	... ¹⁾	96,3	78,9
Мясо и субпродукты пищевые домашней птицы, тонн	18755,3	70,5	74,4
Изделия колбасные, включая изделия для детского питания, тонн	368,6	101,4	67,4
Полуфабрикаты мясные, мясосодержащие, охлажденные, замороженные, тонн	10652,7	97,3	87,1
Консервы мясные (мясосодержащие), включая консервы для детского питания, тыс. условных банок	... ¹⁾	в 3,1 р.	171,1
Масла растительные и их фракции нерафинированные, тонн	20617,9	88,1	70,3
Молоко, кроме сырого, тонн	438,7	86,5	101,3
Масло сливочное и пасты масляные, тонн	55,0	85,8	99,1
Сыры, тонн	698,1	94,1	82,8
Молокосодержащие продукты с заменителем молочного жира, произведенные по технологии сыра, тонн	... ¹⁾	28,6	в 3,3 р.
Продукты кисломолочные (кроме сметаны), тонн	... ¹⁾	81,9	112,0

ПРОИЗВОДСТВО ТОВАРОВ И УСЛУГ
Промышленное производство

Продолжение

	Январь 2026 г.	Январь 2026 г. в % к	
		январю 2025 г.	декабрю 2024 г.
Мука из зерновых культур, овощных и других растительных культур; смеси из них, тонн	55678,3	93,4	104,5
Мука пшеничная и пшенично-ржаная, тонн	53049,7	94,6	103,6
Крупа, тонн	483,3	68,2	113,3
Хлеб и хлебобулочные изделия недлительного хранения, тонн	2185,2	89,4	88,2
Изделия хлебобулочные длительного хранения, изделия хлебобулочные пониженной влажности, полуфабрикаты хлебобулочные, тонн	319,2	117,9	119,9
Кондитерские изделия, тонн	2510,0	93,6	76,8
Сахар белый свекловичный в твердом состоянии без вкусоароматических или красящих добавок, тонн	87694,0	175,1	78,0
Комбикорма, тонн	105160,0	93,6	107,4
Воды минеральные природные упакованные, воды питьевые упакованные, не содержащие сахара, подсластителей, ароматизаторов и других пищевых веществ, тыс. полулитров	1387,7	101,2	50,0
Ткани шерстяные готовые, тыс. кв. м	63,4	81,2	71,9
Изделия трикотажные или вязаные, тыс. шт.	321,1	70,4	96,6
Обувь, тыс. пар	... ¹⁾	в 3,8 р.	в 7,8 р.
Дома деревянные заводского изготовления (дома стандартные), тыс. кв. м общей площади	... ¹⁾	в 3,9 р.	119,8
Ящики и коробки из гофрированной бумаги или гофрированного картона, тыс. кв. м	... ¹⁾	100,0	55,2
Красители органические синтетические и составы на их основе; продукты синтетические органические, используемые в качестве препаратов флуоресцентных отбеливающих или люминофоров; лаки цветные (пигментные) и препараты на их основе, тонн	... ¹⁾	82,6	99,4
Пластмассы в первичных формах, тонн	... ¹⁾	107,8	105,8
Материалы лакокрасочные и аналогичные для нанесения покрытий, полиграфические краски и мастики, тонн	856,8	99,0	77,3

ПРОИЗВОДСТВО ТОВАРОВ И УСЛУГ
Промышленное производство

Продолжение

	Январь 2026 г.	Январь 2026 г. в % к	
		январю 2025 г.	декабрю 2024 г.
Изделия из вулканизированной резины прочие, не включенные в другие группировки; твердая резина во всех формах и изделия из нее; напольные покрытия и коврики из вулканизированной пористой резины, тонн	-	-	-
Блоки дверные пластмассовые и пороги для них, кв. м	402,8	32,3	27,1
Блоки оконные пластмассовые, кв. м	8716,6	37,9	19,7
Кирпич строительный (включая камни) из цемента, бетона или искусственного камня, млн. усл. кирп.	... ¹⁾	31,3	30,6
Блоки и прочие изделия сборные строительные для зданий и сооружений из цемента, бетона, или искусственного камня, тыс. куб. м	5,6	72,0	55,2
Материалы и изделия минеральные теплоизоляционные, в том числе изоляция судовая, тыс. м ³	... ¹⁾	48,4	65,3
Установки для обработки материалов с использованием процессов, включающих изменение температуры, не включенные в другие группировки, млн. рублей ²⁾	... ¹⁾	0,6	0,5
Электроэнергия, млн. кВт-час	191,3	117,8	101,7
Пар и горячая вода, тыс. Гкал	1055,6	137,1	115,3

¹⁾ Данные не публикуются в целях обеспечения конфиденциальности.

²⁾ Темпы роста (снижения) в действующих ценах.

1.3. СТРОИТЕЛЬСТВО

Строительная деятельность. Объем работ, выполненных по виду экономической деятельности «Строительство», составил в январе 2026 г. по полному кругу организаций области, включая неформальный сектор экономики, 1901,7 млн. рублей, что меньше января 2025 г. на 7,6% (в сопоставимых ценах).

**ДИНАМИКА ОБЪЕМА РАБОТ, ВЫПОЛНЕННЫХ ПО ВИДУ
ЭКОНОМИЧЕСКОЙ ДЕЯТЕЛЬНОСТИ «СТРОИТЕЛЬСТВО»¹⁾**

	Объем работ по виду экономической деятельности «Строительство», тыс. рублей	В % к (в сопоставимых ценах)	
		соответствующему периоду предыдущего года	предыдущему периоду
2025 г.¹⁾			
Январь	1844658	86,7	44,0
Февраль	1837533	83,4	98,7
Март	1785535	78,2	96,6
I квартал	5467726	82,7	46,2
Апрель	1510936	58,1	83,9
Май	5140549	111,7	в 3,4 р.
Июнь	4889680	81,2	94,2
II квартал	11541165	87,3	в 2,1 р.
I полугодие	17008891	85,7	х
Июль	3567199	66,7	73,0
Август	4613432	93,5	127,5
Сентябрь	4078444	70,4	87,9
III квартал	12259075	76,3	104,3
Январь-сентябрь	29267966	81,5	х
Октябрь	4941298	108,5	120,1
Ноябрь	5096417	142,0	101,9
Декабрь	4974477	108,2	96,7
IV квартал	15012192	117,9	119,1
Год²⁾	44280158	90,8	х

ПРОИЗВОДСТВО ТОВАРОВ И УСЛУГ
Строительство

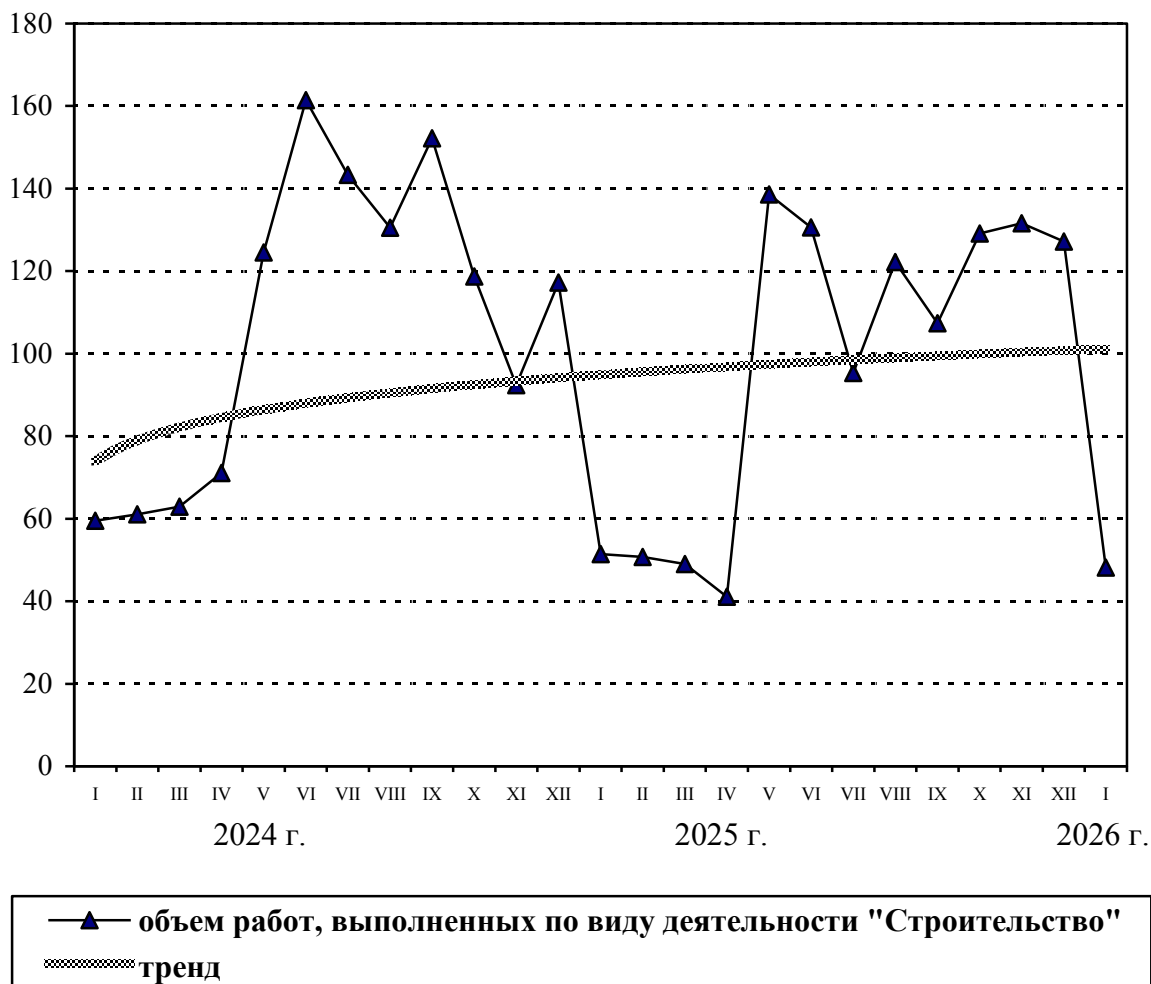
Продолжение

	Объем работ по виду экономической деятельности «Строительство», тыс. рублей	В % к (в сопоставимых ценах)	
		соответствующему периоду предыду- щего года	предыдущему периоду
2026 г.			
Январь	1901685	92,4	37,6

- 1) Помесечная динамика и индексы физического объема пересчитаны в соответствии с Регламентом оценки корректировки и публикации данных статистического наблюдения за строительством и инвестициями в основной капитал, утвержденным приказом Росстата от 26.09.2016 г. №544.
- 2) Данные предварительные, по срочной отчетности.

ПРОИЗВОДСТВО ТОВАРОВ И УСЛУГ
Строительство

ДИНАМИКА ОБЪЕМА РАБОТ, ВЫПОЛНЕННЫХ
ПО ВИДУ ДЕЯТЕЛЬНОСТИ «СТРОИТЕЛЬСТВО»
(в процентах к среднемесячному значению 2023 г.)



ПРОИЗВОДСТВО ТОВАРОВ И УСЛУГ
Строительство

Жилищно-гражданское строительство. В январе 2026 г. в области построено за счет всех источников финансирования 964 квартиры общей площадью 52,8 тыс. кв. метров (включая пристройки). По сравнению с январем 2025 г. ввод жилья уменьшился на 0,3 тыс. кв. метров (на 0,6%).

**ДИНАМИКА ВВОДА В ДЕЙСТВИЕ ЖИЛЫХ ДОМОВ
(с учетом жилых домов, построенных населением на земельных участках, предназначенных для ведения садоводства)**

	Общая площадь жилых помещений, кв. м	В % к	
		соответствующему периоду предыдущего года	предыдущему периоду
2025 г.			
Январь	53145	106,3	112,5
Февраль	47538	182,3	89,4
Март	44689	115,9	94,0
I квартал	145372	126,8	129,3
Апрель	18271	66,9	40,9
Май	19618	56,1	107,4
Июнь	21656	53,7	110,4
II квартал	59545	58,0	41,0
Январь-июнь	204917	94,3	х
Июль	16658	67,0	76,9
Август	31182	83,4	187,2
Сентябрь	38867	150,0	124,6
III квартал	86707	98,3	145,6
Январь-сентябрь	291624	95,5	х
Октябрь	58452	189,8	150,4
Ноябрь	21900	63,7	37,5
Декабрь	57344	121,3	в 2,6 р.
IV квартал	137696	122,5	158,8
Год	429320	102,7	х

ПРОИЗВОДСТВО ТОВАРОВ И УСЛУГ
Строительство

Продолжение

	Общая площадь жилых помещений, кв. м	В % к	
		соответствующему периоду предыдущего года	предыдущему периоду
2026 г.			
Январь	52817	99,4	92,1

Из общего ввода жилья индивидуальными застройщиками в январе 2026 г. введено 96 квартир общей площадью 10,0 тыс. кв. метров, меньше января 2025 г. на 75,8%.

1.4 СЕЛЬСКОЕ И ЛЕСНОЕ ХОЗЯЙСТВО

СЕЛЬСКОЕ ХОЗЯЙСТВО

ЖИВОТНОВОДСТВО

Численность скота. На 1 февраля 2026 г. численность **крупного рогатого скота** в хозяйствах всех категорий составила (по расчетам) 65,9 тыс. голов (на 6,5% меньше по сравнению с соответствующей датой 2025 г.), в том числе **коров** – 27,9 тыс. голов (на 7,2% меньше); **свиней** – 1132,3 тыс. голов (на 5,0% больше); **овец и коз** – 40,7 тыс. голов (на 6,2% меньше).

ДИНАМИКА ПОГОЛОВЬЯ СКОТА В ХОЗЯЙСТВАХ ВСЕХ КАТЕГОРИЙ (на начало месяца; в процентах)

	Крупный рогатый скот		в том числе коровы		Свиньи		Овцы и козы	
	к соответствующей дате предыдущего года	к соответствующей дате предыдущего месяца	к соответствующей дате предыдущего года	к соответствующей дате предыдущего месяца	к соответствующей дате предыдущего года	к соответствующей дате предыдущего месяца	к соответствующей дате предыдущего года	к соответствующей дате предыдущего месяца
2025 г.								
Январь	91,8	97,7	93,4	96,2	92,3	99,6	87,7	98,9
Февраль	91,4	98,9	91,7	97,6	95,1	103,5	88,0	100,6
Март	91,0	99,7	91,4	99,6	94,2	99,8	87,3	100,2
Апрель	91,0	99,1	91,4	99,1	94,2	101,0	87,3	98,9
Май	89,6	101,7	90,1	99,6	95,7	100,3	88,6	99,8
Июнь	89,9	100,1	90,3	100,2	103,5	104,1	88,6	99,7
Июль	90,7	98,5	89,6	98,9	98,9	99,8	89,2	99,6
Август	90,4	100,0	89,0	99,3	102,3	102,1	89,2	99,6
Сентябрь	90,6	99,4	89,0	99,8	102,6	98,5	89,3	99,1
Октябрь	90,5	98,5	88,9	99,0	104,1	101,2	89,6	97,7
Ноябрь	90,7	98,8	88,7	99,4	107,1	100,2	89,9	99,8
Декабрь	91,4	98,8	88,9	99,6	109,3	99,0	89,4	95,1
2026 г.								
Январь	91,5	97,7	91,6	99,1	107,6	98,0	91,1	100,7
Февраль	93,5	101,2	92,8	98,9	105,0	101,0	93,8	103,6

ПРОИЗВОДСТВО ТОВАРОВ И УСЛУГ
Сельское и лесное хозяйство

Производство продукции животноводства. В январе 2026 г. по сравнению с январем 2025 г. уменьшилось производство **мяса** в хозяйствах всех категорий (по расчетным данным) на 15,8%, **молока** – на 6,7%, **яиц** – на 10,0%.

**ПРОИЗВОДСТВО ОСНОВНЫХ ВИДОВ ПРОДУКЦИИ ЖИВОТНОВОДСТВА
В ХОЗЯЙСТВАХ ВСЕХ КАТЕГОРИЙ В ЯНВАРЕ 2026 ГОДА**
(данные расчетные)

	Январь 2026 г., тыс. тонн	Январь 2026 г. в % к январю 2025 г.	Справочно январь 2025 г. в % к январю 2024 г.
Произведено:			
Мяса (скот и птица на убой в живом весе)	45,1	84,2	103,7
Молока	13,1	93,3	99,9
Яиц всех видов, млн. штук	5,7	90,0	96,5

Примечание: Проценты исчислены из целых чисел.

Средний надой на одну корову в крупных, средних и малых сельхозорганизациях по области в январе 2026 г. составил 699 кг, против 721 кг в январе 2025 г.

Валовое производство **яиц** (куриных) в птицеводческом хозяйстве области в январе 2026 г. увеличилось в сравнении с январем 2025 года на 13,3%.

Наличие и обеспеченность скота кормами. На 1 февраля 2026 г. в крупных и средних сельхозорганизациях области имелось в наличии **всего кормов** (в пересчете на кормовые единицы) 82,2 тыс. тонн, из них 31,5 тыс. тонн **концентрированных**. По сравнению с наличием на 1 февраля 2025 г. общее количество кормов увеличилось на 15,9%.

ПРОИЗВОДСТВО ТОВАРОВ И УСЛУГ
Сельское и лесное хозяйство

	На 1 февраля	
	2025 г.	2026 г.
Наличие кормов всего, тыс. тонн корм. ед.	70,9	82,2
в том числе концентрированных	32,1	31,5
В расчете на 1 условную голову, ц корм. ед.	1,1	1,2

Реализация продукции. По сравнению с январем 2025 г. сельскохозяйственные организации увеличили реализацию зерна, подсолнечника, сахарной свеклы, картофеля и овощей.

**ОБЪЕМ РЕАЛИЗАЦИИ ОСНОВНЫХ ПРОДУКТОВ СЕЛЬСКОГО ХОЗЯЙСТВА
СЕЛЬСКОХОЗЯЙСТВЕННЫМИ ОРГАНИЗАЦИЯМИ**

	Январь 2026 г., тыс. тонн	Январь 2026 г. в % к январю 2025 г.
Зерно	262,8	193,4
в том числе пшеница	138,7	в 2,1 р.
Подсолнечник	36,9	161,8
Сахарная свекла	490,4	в 4,8 р.
Картофель	5,3	168,2
Овощи	4,7	117,3
Скот и птица	44,8	91,0
Молоко	7,1	91,0

ЛЕСОЗАГОТОВКИ

Индекс производства по виду деятельности «лесозаготовки» в крупных и средних организациях в январе 2026 г. уменьшился на 49,2%, объем вывозки древесины составил 10,1 тыс. плотных кубических метров.

1.5. ТРАНСПОРТ

ПЕРЕВОЗКИ ГРУЗОВ И ГРУЗОБОРОТ

В январе 2026 г. объем перевозок грузов автотранспортом предприятий и организаций всех видов экономической деятельности (без субъектов малого предпринимательства) составил 712,0 тыс. тонн, что на 40,4% больше января 2025 г. Грузооборот предприятий области составил 81,3 млн. тонно-км и вырос по сравнению с январем 2025 г. на 14,7%.

**ОБЪЕМ ПЕРЕВОЗОК ГРУЗОВ И ГРУЗОБОРОТ АВТОТРАНСПОРТА
ПРЕДПРИЯТИЙ ВСЕХ ВИДОВ ЭКОНОМИЧЕСКОЙ ДЕЯТЕЛЬНОСТИ
(без субъектов малого предпринимательства)**

	Январь 2026 г.	Январь 2026 г. в % к		Справочно январь 2025 г. в % к январю 2024 г.
		январю 2025 г.	декабрю 2025 г.	
Перевезено грузов, тыс. тонн	712,0	140,4	73,8	72,6
из них на коммерческой основе	89,3	127,6	74,3	99,3
Коммерческий и не- коммерческий грузо- оборот, тыс. тонно-км	81251,2	114,7	66,4	110,8
из него на коммерческой основе	36539,0	126,5	56,5	156,8

На коммерческой основе выполнено 12,5% общего объема грузовых перевозок и 45,0% грузооборота предприятий области, не относящихся к субъектам малого предпринимательства, против соответственно 13,8% и 40,8% в январе 2025 г.

ПЕРЕВОЗКИ ПАССАЖИРОВ И ПАССАЖИРООБОРОТ

В январе 2026 г. предприятиями автомобильного транспорта общего пользования, включая привлеченный на маршруты регулярных перевозок общего пользования автобусный транспорт, перевезено 4,2 млн. человек, что на 6,2% меньше января 2025 г., пассажирооборот составил 54,8 млн. пасс-км и сократился на 6,1% по сравнению с январем 2025 г.

АВАРИЙНОСТЬ НА АВТОМОБИЛЬНОМ ТРАНСПОРТЕ ¹⁾

	Январь 2026 г.	Январь 2026 г. в % к январю 2025 г.	<u>Справочно</u> январь 2025 г. в % к январю 2024 г.
Всего дорожно-транспортных происшествий, единиц	61	84,7	109,1
Пострадало в происшествиях с подвижным составом, человек:			
погибло	4	28,6	77,8
ранено	89	98,9	91,8

¹⁾ По данным УГИБДД УМВД России по Тамбовской области.

2. РЫНКИ ТОВАРОВ И УСЛУГ

2.1. РОЗНИЧНАЯ ТОРГОВЛЯ

Оборот розничной торговли через все каналы реализации в январе 2026 г. составил 24,7 млрд. рублей, что в товарной массе на 0,2% меньше, чем в январе 2025 г.

ДИНАМИКА ОБОРОТА РОЗНИЧНОЙ ТОРГОВЛИ

	2025 г.			2026 г.		
	млн. рублей	в % к		млн. рублей	в % к	
		соответствующему периоду предыдущего года	предыдущему периоду		соответствующему периоду предыдущего года	предыдущему периоду
Январь	23401,1	102,1	82,3	24677,8	99,8	81,0
Февраль	23454,3	99,9	99,6			
Март	25225,3	99,3	107,4			
I квартал	72080,7	100,4	88,7			
Апрель	25242,9	100,4	99,2			
Май	25939,7	98,3	102,4			
Июнь	26369,0	98,8	101,6			
II квартал	77551,6	99,2	106,0			
I полугодие	149632,3	99,8	х			
Июль	28056,7	102,0	107,3			
Август	27927,8	99,7	98,9			
Сентябрь	26877,9	100,0	94,9			
III квартал	82862,4	100,6	106,6			
Январь-сентябрь	232494,7	100,1	х			
Октябрь	28076,2	101,9	104,3			
Ноябрь	26829,4	100,3	95,4			
Декабрь	30090,9	101,5	111,5			
IV квартал	84996,5	101,3	101,0			
Год ¹⁾	317491,2	100,4	х			

¹⁾ Предварительные данные.

В январе 2026 г. оборот розничной торговли на 96,4% формировался торгующими организациями и индивидуальными предпринимателями, осуществляющими деятельность вне рынка, доля розничных рынков и ярмарок составила 3,6% (в январе 2025 г. – 5,1%).

**ОБОРОТ РОЗНИЧНОЙ ТОРГОВЛИ ТОРГУЮЩИХ ОРГАНИЗАЦИЙ
И ПРОДАЖА ТОВАРОВ НА РЫНКАХ**

	Январь 2026 г. млн. рублей	Январь 2026 г. в % к	
		январю 2025 г.	декабрю 2025 г.
Оборот розничной торговли во всех каналах реализации	24677,8	99,8	81,0
в том числе: оборот розничной торговли торгующих организаций и индивидуальных предпринимателей вне рынка	23796,6	101,3	80,6
продажа товаров на вещевых, смешанных и продовольственных рынках	881,2	70,2	95,8

РЫНКИ ТОВАРОВ И УСЛУГ

Розничная торговля

**ДИНАМИКА ОБОРОТА РОЗНИЧНОЙ ТОРГОВЛИ ПИЩЕВЫМИ ПРОДУКТАМИ,
ВКЛЮЧАЯ НАПИТКИ, И ТАБАЧНЫМИ ИЗДЕЛИЯМИ,
НЕПРОДОВОЛЬСТВЕННЫМИ ТОВАРАМИ**

	Пищевые продукты, включая напитки, и табачные изделия			Непродовольственные товары		
	млн. рублей	в % к		млн. рублей	в % к	
		соответствующему периоду прошлого года	предыдущему периоду		соответствующему периоду прошлого года	предыдущему периоду
2025 г.						
Январь	11962,4	100,3	81,8	11438,7	104,0	82,9
Февраль	11880,3	98,6	98,6	11574,0	101,2	100,7
Март	12783,1	99,3	107,0	12442,2	99,4	107,7
I квартал	36625,8	99,4	90,2	35454,9	101,4	87,2
Апрель	12876,6	101,0	99,8	12366,3	99,9	98,7
Май	13462,4	99,8	103,5	12477,3	96,9	101,2
Июнь	13591,0	101,1	101,4	12778,0	96,8	101,8
II квартал	39930,0	100,6	106,8	37621,6	97,8	105,3
I полугодие	76555,8	100,0	х	73076,5	99,5	х
Июль	14240,3	102,4	106,5	13816,4	101,7	108,1
Август	13938,3	100,9	97,8	13989,5	98,6	100,1
Сентябрь	13052,5	99,4	92,5	13825,4	100,6	97,3
III квартал	41231,1	100,9	104,4	41631,3	100,3	108,8
Январь-сентябрь	117786,9	100,3	х	114707,8	99,8	х
Октябрь	13301,5	98,7	101,2	14774,7	104,7	107,2
Ноябрь	13116,5	100,3	98,3	13712,9	100,3	92,9
Декабрь	15406,1	100,8	116,5	14684,8	102,2	106,8
IV квартал	41824,1	100,0	99,4	43172,4	102,4	102,5
Год ¹⁾	159611,0	100,2	х	157880,2	100,5	х

¹⁾ Предварительные данные.

РЫНКИ ТОВАРОВ И УСЛУГ

Розничная торговля

Продолжение

	Пищевые продукты, включая напитки, и табачные изделия			Непродовольственные товары		
	млн. рублей	в % к		млн. рублей	в % к	
		соответствующему периоду прошлого года	предыдущему периоду		соответствующему периоду прошлого года	предыдущему периоду
2026 г.						
Январь	12767,4	99,9	81,2	11910,4	99,6	80,9

2.2. РЫНОК ПЛАТНЫХ УСЛУГ НАСЕЛЕНИЮ

В январе 2026 г. населению области было оказано платных услуг на 7427,1 млн. рублей, что в сопоставимых ценах выше уровня января 2025 г. на 2,7%.

ДИНАМИКА ОБЪЕМА ПЛАТНЫХ УСЛУГ НАСЕЛЕНИЮ

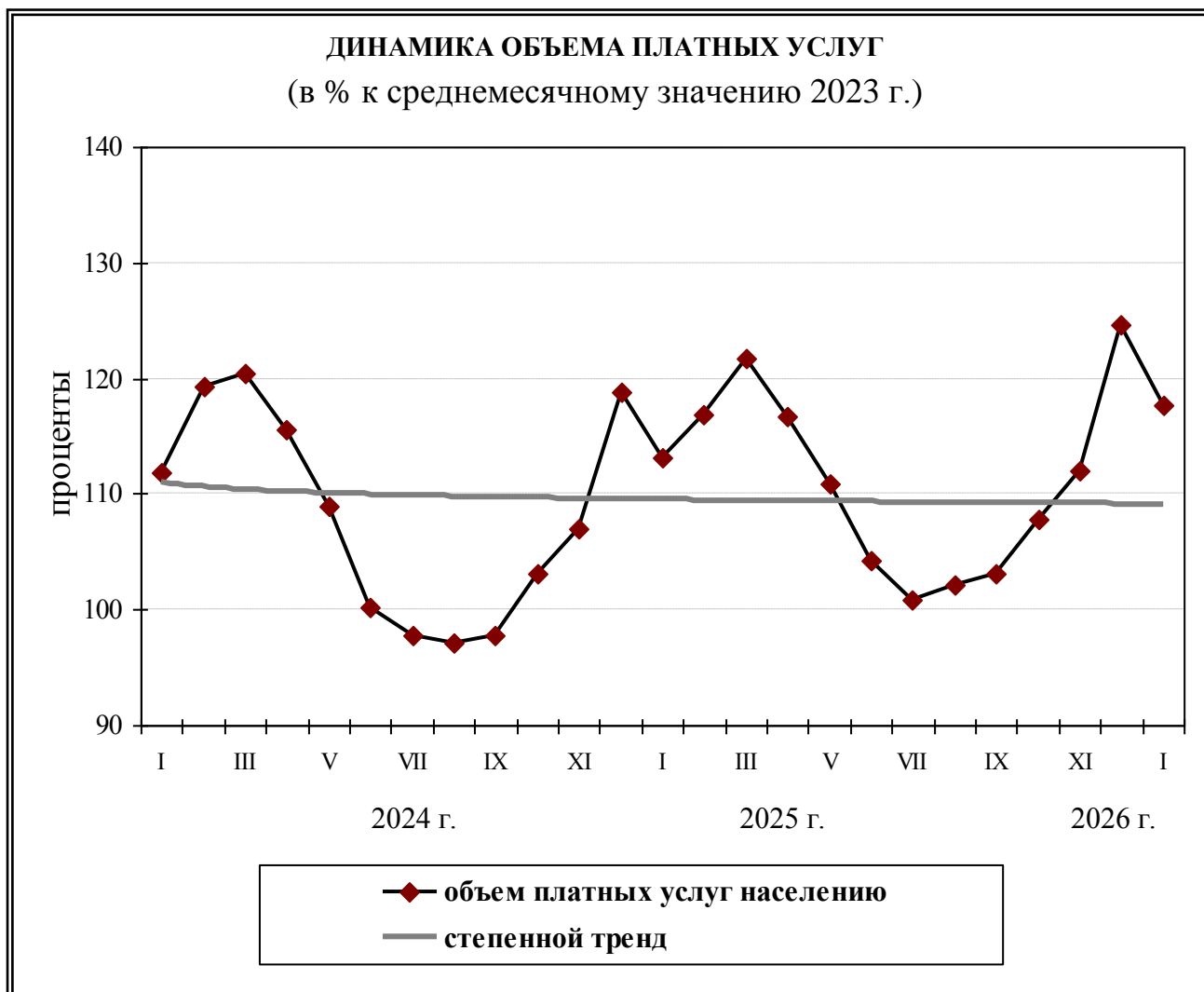
	2025 г.			2026 г.		
	млн. рублей	в % к ¹⁾		млн. рублей	в % к ¹⁾	
		соответствующему периоду предыдущего года	предыдущему периоду		соответствующему периоду предыдущего года	предыдущему периоду
Январь	6527,8	100,6	95,1	7427,1	102,7	93,9
Февраль	6813,4	97,9	103,4			
Март	7156,8	101,7	104,2			
I квартал	20498,0	100,2	106,9			
Апрель	6909,8	101,5	95,9			
Май	6625,7	102,2	95,1			
Июнь	6260,4	103,9	94,0			
II квартал	19795,9	102,3	94,2			
I полугодие	40293,9	101,2	х			
Июль	6159,8	102,6	96,7			
Август	6165,7	104,1	101,3			
Сентябрь	6252,8	104,5	101,0			
III квартал	18578,3	103,7	92,2			
Январь-сентябрь	58872,2	102,0	х			
Октябрь	6573,1	103,5	104,5			
Ноябрь	6847,7	103,6	104,0			
Декабрь	7771,5 ²⁾	104,1 ²⁾	111,9 ²⁾			
IV квартал	21192,3²⁾	103,8²⁾	112,8²⁾			
Год³⁾	80064,5²⁾	102,5²⁾	х			

¹⁾ В сопоставимых ценах

²⁾ Данные изменены в связи с уточнением респондентами ранее представленных оперативных данных.

³⁾ Данные предварительные.

РЫНКИ ТОВАРОВ И УСЛУГ
Рынок платных услуг населению



3. Ц Е Н Ы

ИНДЕКСЫ ЦЕН И ТАРИФОВ (на конец периода; в процентах)

	Январь 2026 г. к		<u>Справочно</u> январь 2025 г. к декабрю 2024 г.
	декабрю 2025 г.	январю 2025 г.	
Индекс потребительских цен	101,7	106,9	101,3
Индекс цен производителей промышленных товаров ¹⁾	102,1	97,2	101,4
Сводный индекс цен на продукцию инвестиционного назначения	100,4	114,2	99,8
Индекс цен производителей сельскохозяйственной продукции	102,0	88,5	101,1
Индекс тарифов на грузовые перевозки	99,6	97,9	124,1

¹⁾ На товары, предназначенные для реализации на внутреннем рынке, по видам деятельности «Обрабатывающие производства», «Обеспечение электрической энергией, газом и паром; кондиционирование воздуха», «Водоснабжение; водоотведение, организация сбора и утилизации отходов, деятельность по ликвидации загрязнений».

Ц Е Н Ы
Потребительские цены

3.1. ПОТРЕБИТЕЛЬСКИЕ ЦЕНЫ

Индекс потребительских цен в январе 2026 г. составил 101,7%, в том числе на продовольственные товары – 102,1%, непродовольственные товары – 100,3%, услуги – 103,0%.

**ИНДЕКСЫ ПОТРЕБИТЕЛЬСКИХ ЦЕН И ТАРИФОВ
НА ТОВАРЫ И УСЛУГИ
(на конец периода; в процентах)**

	Всего		в том числе на					
			продовольствен- ные товары		непродоволь- ственные товары		услуги	
	к преды- дущему периоду	к декаб- рю преды- дущего года	к преды- дущему периоду	к декаб- рю преды- дущего года	к преды- дущему периоду	к декаб- рю преды- дущего года	к преды- дущему периоду	к декаб- рю преды- дущего года
2025 г.								
Январь	101,3	101,3	102,1	102,1	100,4	100,4	101,3	101,3
Февраль	100,7	102,0	100,7	102,8	100,5	100,9	100,8	102,1
Март	100,4	102,3	100,5	103,4	99,9	100,8	100,8	102,9
I квартал	102,3	102,3	103,4	103,4	100,8	100,8	102,9	102,9
Апрель	100,7	103,1	101,1	104,5	100,7	101,5	100,2	103,1
Май	100,5	103,5	101,1	105,7	99,7	101,2	100,6	103,7
Июнь	100,2	103,8	99,6	105,3	100,6	101,8	100,6	104,2
II квартал	101,4	103,8	101,8	105,3	101,0	101,8	101,3	104,2
Июль	100,3	104,0	98,3	103,5	100,1	101,9	103,5	107,9
Август	100,3	104,3	100,1	103,6	101,1	103,1	99,6	107,4
Сентябрь	101,3	105,7	101,3	104,9	101,6	104,7	100,9	108,4
III квартал	101,9	105,7	99,6	104,9	102,8	104,7	104,0	108,4
Октябрь	100,2	105,9	100,7	105,6	99,8	104,4	100,0	108,4
Ноябрь	100,0	105,9	100,4	106,0	99,9	104,4	99,6	108,0
Декабрь	100,6	106,6	100,8	106,8	100,3	104,7	100,7	108,7
IV квартал	100,8	106,5	101,9	106,8	100,0	104,7	100,3	108,7

Ц Е Н Ы
Потребительские цены

Продолжение

	Всего		в том числе на					
			продовольствен- ные товары		непродоволь- ственные товары		услуги	
	к преды- дущему периоду	к декаб- рю преды- дущего года	к преды- дущему периоду	к декаб- рю преды- дущего года	к преды- дущему периоду	к декаб- рю преды- дущего года	к преды- дущему периоду	к декаб- рю преды- дущего года
2026 г.								
Январь	101,7	101,7	102,1	102,1	100,3	100,3	103,0	103,0

Базовый индекс потребительских цен (БИПЦ), исключающий изменения цен на отдельные товары и услуги, подверженные влиянию факторов, которые носят административный, а также сезонный характер, в январе 2026 г. составил 100,6%.

Ц Е Н Ы
Потребительские цены

Индекс потребительских цен на **продовольственные товары** в январе 2026 г. составил 102,1% (в январе 2025 г. – 102,1%).

**ИНДЕКСЫ ЦЕН НА ОТДЕЛЬНЫЕ ГРУППЫ И ВИДЫ
ПРОДОВОЛЬСТВЕННЫХ ТОВАРОВ**
(на конец периода; в процентах)

	Январь 2026 г. в % к		Справочно январь 2025 г. к декабрю 2024 г.
	декабрю 2025 г.	январю 2025 г.	
Продовольственные товары без алко- гольных напитков	101,8	106,1	101,7
хлеб и хлебобулочные изделия	100,3	110,0	101,2
крупа и бобовые	98,8	86,7	98,9
макаронные изделия	100,1	102,8	101,5
мясо и птица	99,1	108,1	101,3
рыба и морепродукты пищевые	99,7	111,8	103,9
молоко и молочная продукция	99,9	103,3	101,0
масло сливочное	99,5	95,0	104,1
масло подсолнечное	100,3	100,1	102,1
яйца	101,3	70,9	101,4
сахар	102,4	90,8	103,9
плодоовощная продукция, включая кар- тофель	108,3	98,1	102,9
Алкогольные напитки	104,8	113,6	105,7

Ц Е Н Ы
Потребительские цены

Индекс потребительских цен на **непродовольственные товары** в январе 2026 г. составил 100,3% (в январе 2025 г. – 100,4%).

**ИНДЕКСЫ ЦЕН НА ОТДЕЛЬНЫЕ ГРУППЫ
НЕПРОДОВОЛЬСТВЕННЫХ ТОВАРОВ**
(на конец периода; в процентах)

	Январь 2026 г. в % к		Справочно январь 2025 г. к декабрю 2024 г.
	декабрю 2025 г.	январю 2025 г.	
Ткани	100,0	100,7	101,5
Одежда и белье	99,0	104,6	99,1
Трикотажные изделия	99,9	104,7	100,0
Обувь	99,3	105,4	96,9
Моющие и чистящие средства	99,9	106,9	99,9
Табачные изделия	100,8	106,4	100,4
Электротовары и другие бытовые приборы	101,9	93,2	99,4
Телерадиотовары	101,3	84,4	101,5
Строительные материалы	99,9	101,2	102,4
Бензин автомобильный	101,1	111,4	100,3
Медикаменты	100,4	112,6	100,8

Ц Е Н Ы
Потребительские цены

Индекс цен и тарифов на услуги в январе 2026 г. составил 103,0% (в январе 2025 г. – 101,3%).

ИНДЕКСЫ ЦЕН И ТАРИФОВ
НА ОТДЕЛЬНЫЕ ГРУППЫ И ВИДЫ УСЛУГ
(на конец периода; в процентах)

	Январь 2026 г. в % к		Справочно январь 2025 г. к декабрю 2024 г.
	декабрю 2025 г.	январю 2025 г.	
Жилищные и коммунальные услуги (включая аренду квартир)	104,9	113,4	101,3
Жилищные услуги	110,8	114,1	103,7
Коммунальные услуги	101,5	112,8	100,0
Медицинские услуги	101,8	111,5	102,3
Услуги пассажирского транспорта	103,2	112,5	100,6
Услуги телекоммуникационные	100,1	101,3	100,1
Услуги организаций культуры	102,4	113,0	100,0
Санаторно-оздоровительные услуги	100,6	112,5	103,2
Услуги дошкольного воспитания	100,0	102,4	100,0
Услуги образования	100,6	116,3	100,2
Бытовые услуги	101,4	111,7	100,0
Услуги в сфере туризма	104,5	109,9	103,5
Услуги физической культуры и спор- та	100,0	105,5	100,0
Услуги страхования	95,8	107,4	101,0

Ц Е Н Ы
Потребительские цены

ТАРИФЫ НА ЖИЛИЩНО-КОММУНАЛЬНЫЕ УСЛУГИ В ГОРОДАХ ОБЛАСТИ
(на конец января 2026 г.; в рублях за 1 вид услуги)

Города	Содержание и ремонт жилья в муниципальном жилищном фонде, за 1 кв. м общей площади	Водоснабжение холодное	Водоотведение	Горячее водоснабжение	Отопление, за 1 Гкал
		за 1 куб. м			
Тамбов	19,72	41,20	37,87	217,48	2937,92
Мичуринск	16,24	40,50	47,33	200,48	2908,77

Стоимость фиксированного набора потребительских товаров и услуг для проведения межрегиональных сопоставлений покупательной способности населения в среднем по области в конце в января 2026 г. составила 23351,04 рубля в расчете на месяц. За месяц его стоимость увеличилась на 1,2%.

Стоимость минимального набора продуктов питания, рассчитанного по среднероссийским нормам потребления, в среднем по области в конце в января 2026 г. составила 7018,84 рубля в расчете на месяц. По сравнению с концом декабря 2025 г. его стоимость увеличилась на 2,0%.

Ц Е Н Ы
Цены производителей

3.2. ЦЕНЫ ПРОИЗВОДИТЕЛЕЙ

Индекс цен производителей промышленных товаров в январе 2026 г. относительно предыдущего месяца составил 102,1%.

**ИНДЕКСЫ ЦЕН
ПРОИЗВОДИТЕЛЕЙ ПРОМЫШЛЕННЫХ ТОВАРОВ
(на конец периода; в процентах)**

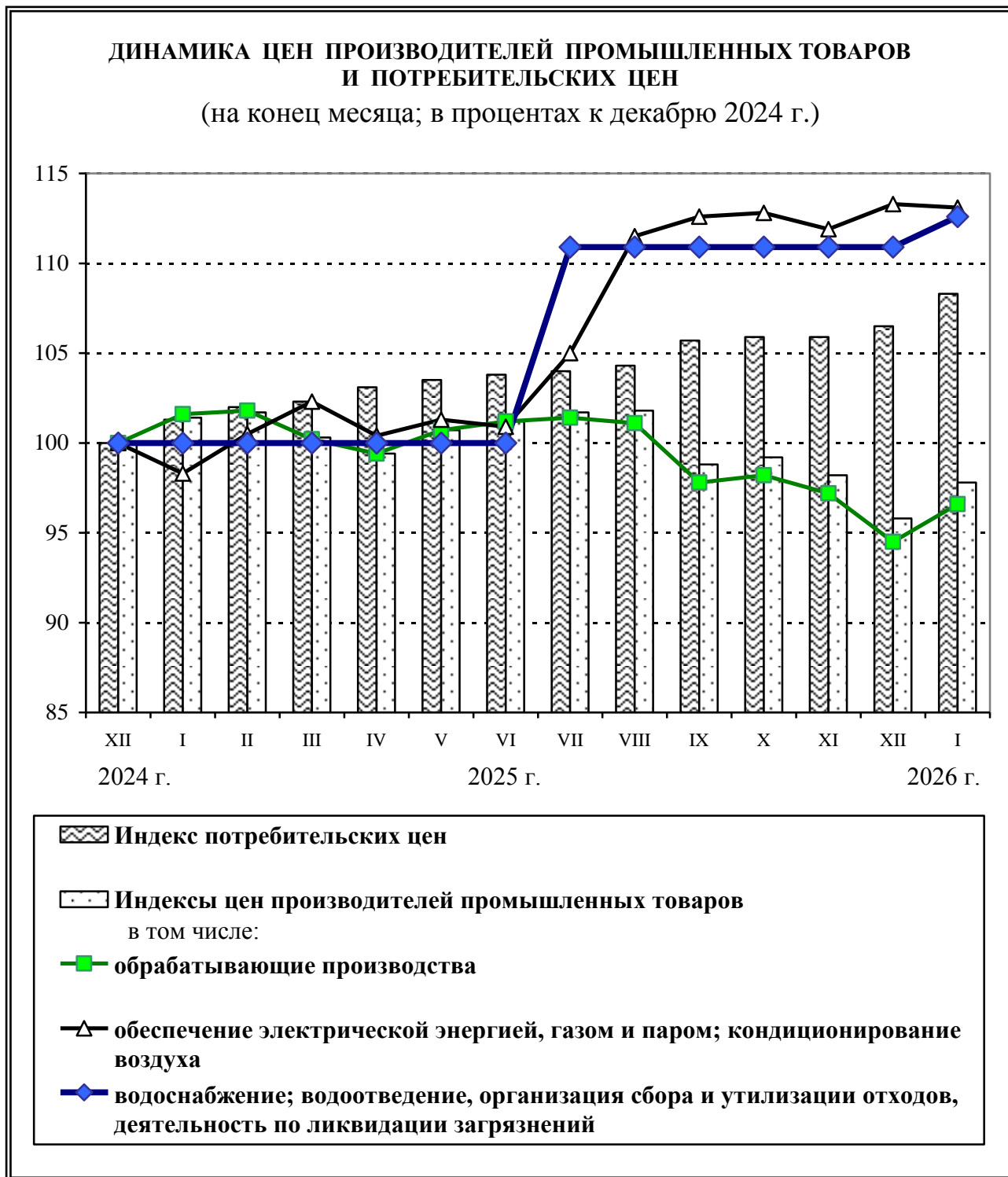
	Всего		в том числе по видам экономической деятельности					
	к преды- дущему периоду	к декаб- рю преды- дущего года	обрабатывающие производства	обеспечение электрической энергией, газом и паром; кондици- онирование воздуха		водоснабжение; водоотведение, организация сбора и утили- зации отходов, деятельность по ликвидации за- грязнений		
				к преды- дущему периоду	к декаб- рю преды- дущего года	к преды- дущему периоду	к декаб- рю преды- дущего года	к преды- дущему периоду
2025 г.								
Январь	101,4	101,4	101,6	101,6	98,4	98,4	100,0	100,0
Февраль	100,3	101,7	100,2	101,8	102,2	100,6	100,0	100,0
Март	98,6	100,3	98,4	100,2	101,7	102,3	100,0	100,0
I квартал	100,3	100,3	100,2	100,2	102,3	102,3	100,0	100,0
Апрель	99,1	99,4	99,2	99,4	98,2	100,4	100,0	100,0
Май	101,3	100,7	101,3	100,7	100,9	101,3	100,0	100,0
Июнь	100,4	101,2	100,5	101,2	99,6	100,9	100,0	100,0
II квартал	100,9	101,2	101,0	101,2	98,7	100,9	100,0	100,0
Июль	100,5	101,7	100,1	101,4	104,1	105,0	111,0	111,0
Август	100,1	101,8	99,8	101,1	106,2	111,5	100,0	111,0
Сентябрь	97,1	98,8	96,7	97,8	101,0	112,6	100,0	111,0
III квартал	97,7	98,8	96,7	97,8	111,7	112,6	111,0	111,0
Октябрь	100,4	99,2	100,4	98,2	100,2	112,8	100,0	111,0
Ноябрь	99,0	98,2	99,0	97,2	99,2	111,9	100,0	111,0
Декабрь	97,5	95,8	97,2	94,5	101,3	113,3	100,0	111,0
IV квартал	96,9	95,8	96,6	94,5	100,6	113,3	100,0	111,0

Ц Е Н Ы
Цены производителей

Продолжение

	Всего		в том числе по видам экономической деятельности					
	к предыду- щему периоду	к декаб- рю преды- дущего года	обрабатывающие производства	обеспечение электрической энергией, газом и паром; кондици- онирование воздуха		водоснабжение; водоотведение, организация сбора и утили- зации отходов, деятельность по ликвидации за- грязнений		
				к преды- дущему периоду	к декаб- рю преды- дущего года	к преды- дущему периоду	к декаб- рю преды- дущего года	к преды- дущему периоду
2026 г.								
Январь	102,1	102,1	102,2	102,2	99,8	99,8	101,5	101,5

Ц Е Н Ы
Цены производителей



Индексы цен производителей промышленных товаров в январе 2026 г. по сравнению с декабрем 2025 г. выше индексов потребительских цен за этот же период на 0,4 процентных пункта.

Ц Е Н Ы
Цены производителей

**ИНДЕКСЫ ЦЕН ПРОИЗВОДИТЕЛЕЙ ПО ОТДЕЛЬНЫМ ВИДАМ
ЭКОНОМИЧЕСКОЙ ДЕЯТЕЛЬНОСТИ
(на конец периода; в процентах)**

	Январь 2026 г. к		<u>Справочно</u>
	декабрю 2025 г.	январю 2025 г.	январь 2025 г. к декабрю 2024 г.
Обрабатывающие производства	102,2	96,0	101,6
из них:			
производство пищевых продуктов	103,7	92,7	103,7
производство напитков	110,1	112,6	109,8
производство текстильных изделий	100,3	100,7	100,3
производство одежды	100,0	100,0	100,0
обработка древесины и производство изделий из дерева и пробки, кроме мебели, производство изделий из соломки и материала для плетения	99,7	100,7	103,4
производство бумаги и бумажных изделий	103,9	95,3	95,4
производство химических веществ и химических продуктов	100,0	90,8	99,7
производство резиновых и пластмассовых изделий	102,6	119,1	101,1
производство прочей неметаллической минеральной продукции	99,6	118,6	100,5
производство металлургическое	96,6	93,3	96,9

Ц Е Н Ы
Цены производителей

Продолжение

	Январь 2026 г. к		Справочно
	декабрю 2025 г.	январю 2025 г.	январь 2025 г. к декабрю 2024 г.
производство компьютеров, электронных и оптических изделий	104,7	107,8	102,2
производство электрического оборудования	100,0	135,6	100,0
производство машин и оборудования, не включенных в другие группировки	93,9	106,0	100,8
производство прочих транспортных средств и оборудования	103,9	68,0	90,3
производство мебели	100,1	108,8	106,2
производство прочих готовых изделий	97,4	110,6	99,7
ремонт и монтаж машин и оборудования	100,0	109,3	100,0
Обеспечение электрической энергией, газом и паром; кондиционирование воздуха	99,8	115,2	98,4
в том числе: производство, передача и распределение электроэнергии	99,0	117,1	97,2
производство и распределение газообразного топлива	104,1	113,9	101,5
производство, передача и распределение пара и горячей воды; кондиционирование воздуха	100,2	110,4	99,9
Водоснабжение; водоотведение, организация сбора и утилизации отходов, деятельность по ликвидации загрязнений	101,5	107,6	100,0

Ц Е Н Ы
Цены производителей

**ИНДЕКСЫ И УРОВНИ ЦЕН НА ПРОДУКЦИЮ ИНВЕСТИЦИОННОГО
НАЗНАЧЕНИЯ (ЗАТРАТЫ, УСЛУГИ)**

Индексы цен на продукцию инвестиционного назначения.
В январе 2026 г. сводный индекс цен на продукцию инвестиционного назначения по сравнению с декабрем 2025 г. составил 100,4%, в том числе на строительную продукцию – 100,9%, на приобретенные машины и оборудование инвестиционного назначения – 99,9%, на прочую продукцию инвестиционного назначения – 101,4%.

ИНДЕКСЫ ЦЕН СТРОИТЕЛЬНОЙ ПРОДУКЦИИ
(на конец периода; в процентах)

	Сводный индекс цен на продукцию инвестиционного назначения		в том числе индексы цен					
			производителей на строительную продукцию		на приобретенные машины и оборудование инвестиционного назначения		на прочую продукцию инвестиционного назначения	
	к предыдущему периоду	к декабрю предыдущего года	к предыдущему периоду	к декабрю предыдущего года	к предыдущему периоду	к декабрю предыдущего года	к предыдущему периоду	к декабрю предыдущего года
2025 г.								
Январь	99,8	99,8	100,8	100,8	99,0	99,0	101,3	101,3
Февраль	100,2	100,1	100,9	101,7	99,6	98,6	101,8	103,1
Март	99,5	99,6	100,6	102,3	98,6	97,2	100,2	103,2
I квартал	99,6	99,6	102,3	102,3	97,2	97,2	103,2	103,2
Апрель	94,2	93,8	100,9	103,2	88,3	85,8	99,5	102,7
Май	103,3	96,8	100,9	104,2	105,7	90,7	100,5	103,3
Июнь	108,5	105,0	101,0	105,1	115,8	105,1	99,8	103,0
II квартал	105,5	105,0	102,8	105,1	108,2	105,1	99,8	103,0
Июль	103,0	108,1	100,0	105,1	105,2	110,5	103,0	106,1
Август	99,1	107,2	101,4	106,6	97,6	107,9	98,1	104,1
Сентябрь	103,0	110,4	100,6	107,3	105,2	113,5	98,6	102,7
III квартал	105,1	110,4	102,0	107,3	108,0	113,5	99,7	102,7

Ц Е Н Ы
Цены производителей

Продолжение

	Сводный индекс цен на продукцию инвестиционного назначения		в том числе индексы цен					
			производителей на строительную продукцию		на приобретенные машины и оборудование инвестиционного назначения		на прочую продукцию инвестиционного назначения	
	к предыдущему периоду	к декабрю предыдущего года	к предыдущему периоду	к декабрю предыдущего года	к предыдущему периоду	к декабрю предыдущего года	к предыдущему периоду	к декабрю предыдущего года
Октябрь	100,7	111,2	100,8	108,2	101,1	114,7	95,1	97,6
Ноябрь	100,8	112,0	101,2	109,4	100,4	115,1	101,9	99,5
Декабрь	100,8	112,9	101,0	110,5	101,0	116,3	97,0	96,5
IV квартал	102,3	112,9	103,0	110,5	102,5	116,3	94,0	96,5
2026 г.								
Январь	100,4	100,4	100,9	100,9	99,9	99,9	101,4	101,4

Ц Е Н Ы
Цены производителей

**СВОДНЫЕ ИНДЕКСЫ ЦЕН СТРОИТЕЛЬНОЙ ПРОДУКЦИИ
ПО ОТДЕЛЬНЫМ ВИДАМ ЭКОНОМИЧЕСКОЙ ДЕЯТЕЛЬНОСТИ**
(на конец периода; в процентах)

	Январь 2026 г. к		Справочно
	декабрю 2025 г.	январю 2025 г.	январь 2025 г. к декабрю 2024 г.
Сводные индексы цен на продукцию инвестиционного назначения – всего	100,4	114,2	99,8
в том числе по видам экономической деятельности:			
Сельское, лесное хозяйство, охота, рыболовство и рыбоводство	103,0	106,4	100,0
Обрабатывающие производства	100,7	115,0	100,9
из них:			
производство пищевых продуктов	100,1	106,6	99,1
производство напитков	99,4	102,6	98,7
производство текстильных изделий	87,4	86,1	97,6
производство одежды	87,2	85,7	97,3
производство кожи и изделий из кожи	87,2	85,7	97,4
производство бумаги и бумажных изделий	93,3	100,8	96,5
производство химических веществ и химических продуктов	100,6	107,5	99,4

Ц Е Н Ы
Цены производителей

Продолжение

	Январь 2026 г.		Справочно январь 2025 г. к декабрю 2024 г.
	декабрю 2025 г.	январю 2025 г.	
производство прочей неметаллической минеральной продукции	99,5	103,5	99,0
производство металлургическое	97,7	110,8	103,7
производство готовых металлических изделий, кроме машин и оборудования	101,1	110,9	101,1
производство компьютеров, электронных и оптических изделий	97,3	130,7	100,7
производство электрического оборудования	100,2	115,5	103,6
производство машин и оборудования, не включенных в другие группировки	104,7	118,2	100,4
производство прочих транспортных средств и оборудования	100,4	115,6	100,6
производство прочих готовых изделий	97,1	116,1	95,4
ремонт и монтаж машин и оборудования	102,2	117,9	101,1
Обеспечение электрической энергией, газом и паром, кондиционирование воздуха	101,0	113,0	99,2
Водоснабжение, водоотведение, организация сбора и утилизации отходов, деятельность по ликвидации загрязнений	100,4	113,6	100,4

Ц Е Н Ы
Цены производителей

Продолжение

	Январь 2026 г. к		Справочно январь 2025 г. к декабрю 2024 г.
	декабрю 2025 г.	январю 2025 г.	
Строительство	101,8	108,8	100,3
Торговля оптовая и розничная; ремонт автотранспортных средств и мотоциклов	100,2	121,1	98,0
Транспортировка и хранение	99,9	108,6	100,4
Деятельность гостиниц и предприятий общественного питания	99,8	120,5	92,9
Деятельность в области информации и связи	98,6	125,0	95,2
Деятельность финансовая и страховая	96,5	129,8	97,8
Деятельность по операциям с недвижимым имуществом	101,1	118,0	97,1
Деятельность профессиональная, научная и техническая	98,3	118,4	99,2
Деятельность административная и сопутствующие дополнительные услуги	97,9	114,6	98,2
Государственное управление и обеспечение военной безопасности; социальное обеспечение	100,8	116,6	96,0
Образование	99,4	124,1	88,2
Деятельность в области здравоохранения и социальных услуг	99,1	130,0	85,3
Деятельность в области культуры, спорта, организации досуга и развлечений	94,1	117,8	92,0
Предоставление прочих видов услуг	98,5	136,3	82,3

Ц Е Н Ы
Цены производителей

**ИНДЕКСЫ И УРОВНИ ЦЕН ПРОИЗВОДИТЕЛЕЙ
СЕЛЬСКОХОЗЯЙСТВЕННОЙ ПРОДУКЦИИ**

Индекс цен производителей сельскохозяйственной продукции в январе 2026 г. по сравнению с декабрем 2025 г. составил 102,0%, в том числе на продукцию растениеводства – 101,9%, на продукцию животноводства – 102,1%.

**ИНДЕКСЫ ЦЕН ПРОИЗВОДИТЕЛЕЙ
СЕЛЬСКОХОЗЯЙСТВЕННОЙ ПРОДУКЦИИ**
(на конец периода; в процентах)

	Всего		в том числе на продукцию			
	к предыдущему периоду	к декабрю предыдущего года	растениеводства		животноводства	
			к предыдущему периоду	к декабрю предыдущего года	к предыдущему периоду	к декабрю предыдущего года
2025 г.						
Январь	101,1	101,1	101,2	101,2	100,8	100,8
Февраль	102,3	103,4	102,8	104,1	101,7	102,5
Март	100,3	103,7	100,4	104,5	100,1	102,6
I квартал	103,7	103,7	104,5	104,5	102,6	102,6
Апрель	100,0	103,7	100,8	105,3	98,8	101,3
Май	98,0	101,6	95,1	100,2	102,3	103,6
Июнь	99,0	100,6	98,4	98,6	99,9	103,5
II квартал	98,8	100,6	97,5	98,6	100,8	103,5
Июль	101,7	102,3	99,5	98,2	104,6	108,2
Август	98,6	100,8	99,4	97,5	97,5	105,5
Сентябрь	97,8	98,6	97,0	94,6	98,9	104,4
III квартал	98,0	98,6	95,9	94,6	100,8	104,4
Октябрь	95,1	93,8	95,8	90,7	94,2	98,3
Ноябрь	101,0	94,7	99,6	90,3	102,8	101,1
Декабрь	96,7	91,5	97,7	88,3	95,3	96,3
IV квартал	92,8	91,5	93,3	88,3	92,3	96,3
2026 г.						
Январь	102,0	102,0	101,9	101,9	102,1	102,1

Ц Е Н Ы
Цены производителей

ИНДЕКСЫ ТАРИФОВ НА ГРУЗОВЫЕ ПЕРЕВОЗКИ

Тарифы на грузовые перевозки, производимые автомобильным транспортом, в январе 2026 г. по сравнению с декабрем 2025 г. снизились на 0,4%.

ИНДЕКСЫ ТАРИФОВ НА ГРУЗОВЫЕ ПЕРЕВОЗКИ
(на конец периода; в процентах)

	К предыдущему периоду	К декабрю предыдущего года
2025 г.		
Январь	124,1	124,1
Февраль	91,6	113,7
Март	95,1	108,1
I квартал	108,1	108,1
Апрель	100,8	108,9
Май	104,8	114,2
Июнь	92,4	105,4
II квартал	97,5	105,4
Июль	109,9	115,9
Август	96,8	112,1
Сентябрь	92,9	104,2
III квартал	98,8	104,2
Октябрь	104,2	108,6
Ноябрь	100,7	109,3
Декабрь	100,5	109,8
IV квартал	98,7	109,8
2026 г.		
Январь	99,6	99,6

Ц Е Н Ы
Потребительские цены

**ИНДЕКСЫ ТАРИФОВ НА УСЛУГИ СВЯЗИ
ДЛЯ ЮРИДИЧЕСКИХ ЛИЦ**

Индекс тарифов на услуги связи для юридических лиц
в IV квартале 2025 г. составил 100,0%.

ИНДЕКСЫ ТАРИФОВ НА УСЛУГИ СВЯЗИ ДЛЯ ЮРИДИЧЕСКИХ ЛИЦ
(к предыдущему периоду; в процентах)

	Услуги связи, всего	Почтовая связь	Городская телефонная связь	Междугородная телефонная связь	Документальная электро-связь	Передача данных по каналам связи	Проводное вещание	Подвижная связь	Услуги электро-связи
2024 г.									
I квартал	100,7	100,0	104,9	107,1	100,0	100,0	100,0	100,0	100,9
II квартал	104,4	100,0	100,0	100,0	107,7	100,0	110,0	103,4	105,9
III квартал	101,8	106,9	100,0	100,0	100,0	100,0	100,0	100,0	100,0
IV квартал	100,1	100,3	100,0	100,0	100,0	100,0	100,0	104,7	100,1
2025 г.									
I квартал	101,2	106,1	100,0	115,2	100,0	100,0	100,0	105,5	100,3
II квартал	100,4	100,0	104,3	100,0	100,0	100,0	114,9	100,0	100,4
III квартал	100,1	100,6	100,0	100,0	100,0	100,0	100,0	100,0	100,0
IV квартал	100,0	100,0	100,0	100,0	100,0	100,0	100,0	100,0	100,0

4. ФИНАНСЫ

4.1. ГОСУДАРСТВЕННЫЕ ФИНАНСЫ

ИСПОЛНЕНИЕ БЮДЖЕТА

(по данным Министерства финансов Тамбовской области)

ИСПОЛНЕНИЕ КОНСОЛИДИРОВАННОГО БЮДЖЕТА ТАМБОВСКОЙ ОБЛАСТИ
И БЮДЖЕТА ТЕРРИТОРИАЛЬНОГО ГОСУДАРСТВЕННОГО ВНЕБЮДЖЕТНОГО ФОНДА
(миллионов рублей)

	Доходы ¹⁾	Расходы	Профицит, дефицит (-)
2025 г.			
Январь	7827,4	6890,5	936,8 ²⁾
Январь-февраль	15957,1	16304,6	-347,5
I квартал	26344,3	24929,8	1414,5
Январь-апрель	38080,2	35668,4	2411,8
Январь-май	46894,7	45193,0	1701,8 ²⁾
I полугодие	54472,2	55762,9	-1290,7
Январь-июль	66613,7	64742,1	1871,6
Январь-август	75217,3	73904,5	1312,8
Январь-сентябрь	83971,7	82490,6	1481,1
Январь-октябрь	95776,0	92150,3	3625,8 ²⁾
Январь-ноябрь	105455,4	101985,3	3470,1
Год	117097,6	117190,6	-93,0
2026 г.			
Январь	6733,7	6432,3	301,4

¹⁾ Включая финансовую помощь бюджетов других уровней.

²⁾ Итог не идет за счет округления данных.

III.

СОЦИАЛЬНАЯ СФЕРА

1. УРОВЕНЬ ЖИЗНИ НАСЕЛЕНИЯ

1.1. ДЕНЕЖНЫЕ ДОХОДЫ

Заработная плата. Среднемесячная начисленная заработная плата работников организаций в декабре 2025 г. составила 80205,5 рубля и по сравнению с соответствующим периодом 2024 г. увеличилась на 13,0%.

ДИНАМИКА СРЕДНЕМЕСЯЧНОЙ НАЧИСЛЕННОЙ НОМИНАЛЬНОЙ И РЕАЛЬНОЙ ЗАРАБОТНОЙ ПЛАТЫ РАБОТНИКОВ ОРГАНИЗАЦИЙ

	Среднемесячная начисленная номинальная заработная плата, рублей	В % к		Реальная заработная плата, в % к	
		соответствующему периоду предыдущего года	предыдущему периоду	соответствующему периоду предыдущего года	предыдущему периоду
2025 г.					
Январь	56861,2	117,6	81,6	105,8	80,6
Февраль	55245,0	114,0	97,2	102,3	96,5
Март	58631,1	110,9	104,7	99,4	104,3
I квартал	57169,8	114,6	94,9	102,9	91,8
Апрель	59137,0	114,7	100,9	103,0	100,2
Май	63139,1	115,0	106,8	103,2	106,3
Июнь	65001,2	113,1	102,9	101,9	102,7
II квартал	62419,6	114,2	109,2	102,6	107,5
I полугодие	59782,0	114,4		102,8	
Июль	61547,9	115,4	94,7	105,5	94,4
Август	61414,1	114,6	99,8	104,5	99,5
Сентябрь	63973,9	112,1	104,2	101,8	102,9
III квартал	62312,7	114,0	99,8	103,9	98,6
Январь-сентябрь	60623,6	114,2		103,1	
Октябрь	64896,2	114,2	101,4	104,7	101,2
Ноябрь	65503,1	116,0	100,9	107,9	100,9

УРОВЕНЬ ЖИЗНИ НАСЕЛЕНИЯ

Денежные доходы

Продолжение

	Среднемесячная начисленная номинальная заработная плата, рублей	В % к		Реальная заработная плата, в % к	
		соответствующему периоду предыдущего года	предыдущему периоду	соответствующему периоду предыдущего года	предыдущему периоду
Декабрь	80205,5	113,0	122,4	106,1	121,7
IV квартал	70202,0	114,3	112,7	106,1	111,3
Год¹⁾	63024,4	114,3		103,9	

¹⁾ Данные предварительные.

Суммарная просроченная задолженность по заработной плате (без субъектов малого предпринимательства) по состоянию на конец января 2026 г. составила 17404 тыс. рублей. Средний размер в расчете на одного работника составил 151,3 тыс. рублей. Своевременно не получили заработную плату 115 работников. Вся просроченная задолженность по заработной плате образовалась из-за отсутствия собственных финансовых средств организаций.

2. ЗАНЯТОСТЬ И БЕЗРАБОТИЦА

Численность рабочей силы по итогам выборочного обследования населения в возрасте 15 лет и старше с ноября 2024 г. по январь 2025 г. составила 479,5 тыс. человек, в их числе 472,2 тыс. человек или 98,5% были заняты в экономике и 7,3 тыс. человек или 1,5% – безработные, соответствующие критериям МОТ (т.е. не имели работы или доходного занятия, искали работу и были готовы приступить к ней в обследуемую неделю). Уровень занятости населения (доля занятого населения в общей численности населения соответствующего возраста) в возрасте 15 лет и старше составил 56,9%.

ДИНАМИКА ЧИСЛЕННОСТИ РАБОЧЕЙ СИЛЫ ¹⁾
В ВОЗРАСТЕ 15 ЛЕТ И СТАРШЕ

	Рабочая сила, тыс. человек ²⁾	в том числе		Уровень	
		занятые	безработ- ные	занятости, %	безрабо- тицы, %
2025 г.					
ноябрь 2024 г. - январь 2025 г.	485,0	476,5	8,5	57,0	1,8
декабрь 2024 г.- февраль 2025 г.	481,8	472,5	9,3	56,7	1,9
I квартал (в среднем за месяц)	481,9	472,6	9,3	56,8	1,9
февраль-апрель	488,7	479,2	9,5	57,6	1,9
март-май	490,0	481,8	8,1	58,0	1,7
II квартал (в среднем за месяц)	486,2	479,3	6,9	57,6	1,4
май-июль	489,4	482,7	6,7	58,1	1,4
июнь-август	488,7	480,3	8,4	57,8	1,7
III квартал (в среднем за месяц)	501,1	493,0	8,1	59,3	1,6
август-октябрь	495,6	488,1	7,5	58,7	1,5
сентябрь-ноябрь	493,7	487,2	6,4	58,6	1,3
IV квартал (в среднем за месяц)	484,3	477,3	7,0	57,4	1,4
год (в среднем за месяц) ³⁾	473,2	465,2	8,0	55,9	1,7

ЗАНЯТОСТЬ И БЕЗРАБОТИЦА

Продолжение

	Рабочая сила, тыс. человек ²⁾	в том числе		Уровень	
		занятые	безработ- ные	занятости, %	безрабо- тицы, %
2026 г.					
ноябрь 2025 г. - январь 2026 г.	479,5	472,2	7,3	56,9	1,5

- ¹⁾ В целях повышения представительности данных о рабочей силе показатели занятости и безработицы приводятся в среднем за последние три месяца.
- ²⁾ В отдельных случаях незначительные расхождения между итогами и суммой слагаемых объясняются округлением данных.
- ³⁾ Предварительные данные.

На предприятиях, в организациях и учреждениях области, по оценке, в 2025 г. трудились 249,5 тыс. человек, из них 204,4 тыс. человек (81,9%) на крупных и средних предприятиях. Кроме того, для работы на крупных и средних предприятиях привлекались на условиях совместительства и по договорам гражданско-правового характера 7,3 тыс. человек. Общее число замещенных рабочих мест для полной занятости работников на крупных и средних предприятиях, определенное как суммарное количество работников списочного состава, совместителей и работников, выполнявших работы по договорам гражданско-правового характера, составило в 2025 г. 211,7 тыс. человек, что на 1,7% больше, чем в 2024 г.

**ЧИСЛО ЗАМЕЩЕННЫХ РАБОЧИХ МЕСТ В ОРГАНИЗАЦИЯХ
ПО ВИДАМ ЭКОНОМИЧЕСКОЙ ДЕЯТЕЛЬНОСТИ
В 2025 ГОДУ
(без субъектов малого предпринимательства)**

	Всего замещен- ных рабо- чих мест	в том числе работниками			Число замещен- ных рабо- чих мест в % к 2024 г.
		списочно- го состава (без внешних совмести- телей)	внешними совмести- телями	выпол- нявшими работы по договорам граждан- ско- правового характера	
Всего	211651	204371	3681	3599	101,7
Сельское, лесное хозяйство, охота, рыболовство и Рыбоводство	16730	16517	106	108	99,3
Добыча полезных ископаемых	... ¹⁾	... ¹⁾	-	-	-
Обрабатывающие Производства	46126	45712	246	168	104,6
Обеспечение электрической энергией, газом и паром; кондиционирование воздуха	7331	7277	24	30	95,1
Водоснабжение; водоотве- дение организация сбора и утилизации отходов, дея- тельность по ликвидации загрязнений	... ¹⁾	... ¹⁾	... ¹⁾	... ¹⁾	97,1
Строительство	2563	2527	23	13	95,0
Торговля оптовая и роз- ничная; ремонт автотранс- портных средств и мото- циклов	14660	14220	125	315	101,1
Транспортировка и хранение	17033	16842	49	142	119,9

ЗАНЯТОСТЬ И БЕЗРАБОТИЦА

Продолжение

	Всего замещен- ных рабо- чих мест	в том числе работниками			Число замещен- ных рабо- чих мест в % к 2024 г.
		списочно- го состава (без внешних совмести- телей)	внешними совмести- телями	выпол- нявшими работы по договорам граждан- ско- правового характера	
Деятельность гостиниц и предприятий общественного питания	1695	1662	... ¹⁾	... ¹⁾	102,9
Деятельность в области информации и связи	3263	3034	41	188	97,2
Деятельность финансовая и страховая	3459	2285	22	1152	95,2
Деятельность по операциям с недвижимым имуществом	2111	2020	73	17	94,0
Деятельность профессиональная, научная и техническая	4069	3903	98	68	99,7
Деятельность административная и сопутствующие дополнительные услуги	7787	7203	374	210	100,1
Государственное управление и обеспечение военной безопасности; социальное обеспечение	22030	21879	75	77	97,7
Образование	29989	28421	1152	416	99,7
Деятельность в области здравоохранения и социальных услуг	27245	25763	966	516	100,2
Деятельность в области культуры, спорта, организации досуга и развлечений	3322	2973	234	114	101,0
Предоставление прочих видов услуг	401	332	36	33	105,8

¹⁾ Данные не публикуются в целях обеспечения конфиденциальности.

Использование рабочего времени. Средняя фактическая продолжительность рабочего дня в 2025 г. составила 7,2 часа, что на уровне 2024 г.

Прием и увольнение работников. В IV квартале 2025 г. на крупные и средние предприятия и в организации области было принято на работу 13,6 тыс. человек или 6,4% списочной численности работников, выбыло по различным причинам 14,7 тыс. человек (6,9%), против, соответственно, 15,1 и 15,5 тыс. человек в IV квартале 2024 г.

Основной причиной выбытия остается увольнение работников с предприятий по собственному желанию – на его долю приходится 74,1% увольнений по всем причинам, против 70,9% в IV квартале 2024 г. Наибольшая доля работников, уволившихся по собственному желанию, наблюдается в строительных организациях (12,1% списочного состава), наименьшая – на предприятиях по обеспечению электрической энергией, газом и паром; кондиционированию воздуха – 2,2%.

Неполная занятость. На ряде предприятий и организаций области имеет место неполная занятость, при которой часть персонала вынужденно работает меньше установленной продолжительности рабочего времени. В IV квартале 2025 г. на крупных и средних предприятиях работали в режиме неполной рабочей недели (дня) по соглашению между работником и работодателем 4,0% списочной численности работников, против 3,3% в IV квартале 2024 г. Доля работников, находившихся в простое по вине работодателя и по причинам, не зависящим от работодателя и работника, в IV квартале 2025 г. составила 0,8% списочной численности работников, против 0,7% в IV квартале 2024 г.

В IV квартале 2025 г. находились в отпусках без сохранения заработной платы по письменному заявлению работника 8,2% списочной численности работников, против 7,8% в IV квартале 2024 г.

Зарегистрированные безработные (по данным Министерства труда и занятости населения Тамбовской области). К концу января 2026 г. в органах государственной службы занятости состояло на учете 1274 не занятых трудовой деятельностью граждан, из них 1124 человека имели статус безработного. Уровень зарегистрированной безработицы составил 0,2%, что на уровне конца января 2025 г.

ДИНАМИКА ЧИСЛЕННОСТИ НЕ ЗАНЯТЫХ ТРУДОВОЙ ДЕЯТЕЛЬНОСТЬЮ ГРАЖДАН, СОСТОЯЩИХ НА УЧЕТЕ В ГОСУДАРСТВЕННЫХ УЧРЕЖДЕНИЯХ СЛУЖБЫ ЗАНЯТОСТИ НАСЕЛЕНИЯ

	Численность не занятых трудовой деятельностью граждан, человек	из них безработных		
		человек	в % к	
			предыдущему месяцу	соответствующему месяцу предыдущего года
2025 г.				
Январь	1379	1205	99,2	68,8
Февраль	1467	1321	109,6	73,3
Март	1247	1099	83,2	59,6
Апрель	1404	1215	110,6	70,7
Май	1475	1310	107,8	77,4
Июнь	1389	1227	93,7	75,6
Июль	1376	1211	98,7	79,4
Август	1351	1197	98,8	87,2
Сентябрь	1333	1151	96,2	91,3
Октябрь	1073	860	74,7	91,4
Ноябрь	1116	964	112,1	92,2
Декабрь	1130	1058	109,8	87,1
2026 г.				
Январь	1274	1124	106,2	93,3

Заявленная предприятиями и организациями в службы занятости потребность в работниках на конец января 2026 г. составила 10964 человек и по сравнению с концом января 2025 г. уменьшилась на 3,3%.

Нагрузка не занятых граждан на сто заявленных вакансий на конец января 2025 г. составила в среднем по области 11,6 человек, против 9,9 человек на конец декабря 2025 г. и 12,2 на конец января 2025 г.

Нашли работу (доходное занятие) при посредничестве службы занятости в январе 2026 г. 62 безработных гражданина, против 88 человек в том же периоде прошлого года.

ЗАБАСТОВКИ

В январе 2026 г. забастовки зафиксированы не были.

**Территориальный орган Федеральной службы
государственной статистики по Тамбовской области**