

РОССТАТ

**ТЕРРИТОРИАЛЬНЫЙ ОРГАН ФЕДЕРАЛЬНОЙ СЛУЖБЫ
ГОСУДАРСТВЕННОЙ СТАТИСТИКИ ПО ТАМБОВСКОЙ ОБЛАСТИ
(ТАМБОВСТАТ)**

**ИНФОРМАЦИЯ О СОЦИАЛЬНО-ЭКОНОМИЧЕСКОМ
ПОЛОЖЕНИИ ТАМБОВСКОЙ ОБЛАСТИ
ЗА ЯНВАРЬ-ФЕВРАЛЬ 2023 ГОДА
(КРАТКИЙ ДОКЛАД)**

г. Тамбов, 2023

СОДЕРЖАНИЕ

Страницы

I. Основные экономические и социальные показатели

1. Основные экономические и социальные показатели Тамбовской области за январь-февраль 2023 года 7

II. Состояние экономики

- 1. Производство товаров и услуг** 13
- 1.1 Оборот организаций 13
 - 1.2 Промышленное производство 16
 - 1.3 Строительство 25
 - 1.4 Сельское и лесное хозяйство 29
 - 1.5 Транспорт 32
- 2. Рынки товаров и услуг** 34
- 2.1 Розничная торговля 34
 - 2.2 Рынок платных услуг населению 37
- 3. Институциональные преобразования** 39
- 3.1 Развитие малых предприятий 39
- 4. Цены** 42
- 4.1 Потребительские цены 43
 - 4.2 Цены производителей 49
- 5. Финансы** 62
- 5.1 Государственные финансы 62
 - 5.2 Просроченная кредиторская задолженность организаций 63

III. Социальная сфера

- 1. Уровень жизни населения** 67
- 1.1 Денежные доходы 67
- 2. Заболеваемость** 70

- IV. Демография** 73

Условные обозначения

- явление отсутствует
- ... данных не имеется
- 0,0 небольшая величина
- x невозможность явления или сопоставления

Переиздание, тиражирование, а также размещение в сети Интернет статистических материалов запрещено. При использовании материалов Территориального органа Федеральной службы государственной статистики по Тамбовской области в официальных, учебных или научных документах, а также в средствах массовой информации ссылка на источник обязательна.

В отдельных случаях незначительные расхождения между итогом и суммой слагаемых объясняются округлением данных.

Отдельные показатели являются предварительными и в дальнейшем могут быть уточнены.

По ряду показателей данные не публикуются в целях обеспечения конфиденциальности первичных статистических данных, полученных от организаций, в соответствии с Федеральным Законом от 29.11.07 г. № 282-ФЗ «Об официальном статистическом учете и системе государственной статистики в Российской Федерации (п.5 ст.4; п.1 ст.9).

I.

**ОСНОВНЫЕ ЭКОНОМИЧЕСКИЕ
И СОЦИАЛЬНЫЕ ПОКАЗАТЕЛИ**

1. ОСНОВНЫЕ ЭКОНОМИЧЕСКИЕ И СОЦИАЛЬНЫЕ ПОКАЗАТЕЛИ ТАМБОВСКОЙ ОБЛАСТИ ЗА ЯНВАРЬ-ФЕВРАЛЬ 2023 ГОДА

	Январь- февраль 2023 г.	Январь- февраль 2023 г. в % к январю- февралю 2022 г.	Февраль 2023 г. в % к	
			февралю 2022 г.	январю 2023 г.
Оборот организаций по всем видам экономической деятельности,¹⁾ млн. рублей	138092,9	98,4	96,3	105,7
Индекс промышленного производ- ства²⁾	x	105,3	108,1	101,2
в том числе по видам экономиче- ской деятельности:				
добыча полезных ископаемых	x	172,2	157,6	131,2
обрабатывающие производства	x	105,5	108,4	103,7
обеспечение электрической энергией, газом и паром; кондиционирование воздухом	x	105,7	107,6	82,2
водоснабжение; водоотведение, орга- низация сбора и утилизации отходов, деятельность по ликвидации загряз- нений	x	96,7	101,1	112,2
Объем отгруженных товаров соб- ственного производства, выполнен- ных работ и услуг собственными си- лами по «чистым» видам экономиче- ской деятельности,¹⁾ млн. рублей:				
добыча полезных ископаемых	26,1	в 2,2 р.	185,8	135,1
обрабатывающие производства	39707,1	98,4	89,4	99,6
обеспечение электрической энергией, газом и паром; кондиционирование воздухом	4257,7	114,3	115,8	96,0
водоснабжение; водоотведение, орга- низация сбора и утилизации отходов, деятельность по ликвидации загряз- нений	831,6	106,8	113,2	106,4
Введено в действие:				
жилых домов (с учетом жилых домов, построенных населением на земельных участках, предназначенных для ведения садоводства), тыс. кв. м общей площади	59,0	117,5	92,4	103,3
газовых сетей, км	-	-	-	-

Продолжение

	Январь- февраль 2023 г.	Январь- февраль 2023 г. в % к январю- февралю 2022 г.	Февраль 2023 г. в % к	
			февралю 2022 г.	январю 2023 г.
Объем работ и услуг, выполненных по виду деятельности «Строительство» (по полному кругу организаций, включая неформальный сектор и работы, выполненные хозяйственным способом) – всего, млн. рублей	4249,7	119,5	в 2,1 р.	171,9
в том числе предприятиями и организациями всех видов экономической деятельности (без субъектов малого предпринимательства и параметров неформальной деятельности)	1136,9	105,2	187,6	175,3
Производство во всех категориях хозяйств (по расчетам), тыс. тонн:				
мясо (скот и птица на убой в живом весе)	100,9	103,5	97,2	93,7
молоко	27,1	100,4	97,4	98,3
яйца, млн. штук	14,2	97,0	96,4	102,7
Численность скота во всех категориях хозяйств (по расчетам), тыс. голов:				
крупный рогатый скот	80,5 ³⁾	х	94,0 ⁴⁾	100,1 ⁵⁾
в том числе коровы	34,2 ³⁾	х	96,8 ⁴⁾	99,4 ⁵⁾
свиньи	1072,8 ³⁾	х	92,7 ⁴⁾	98,2 ⁵⁾
овцы и козы	55,7 ³⁾	х	92,0 ⁴⁾	101,5 ⁵⁾
Перевозки грузов автомобильного транспорта предприятий всех видов экономической деятельности,⁶⁾				
тыс. тонн	1940,3	140,6	145,5	86,8
Грузооборот автомобильного транспорта предприятий всех видов экономической деятельности,⁶⁾				
млн. т-км	146,0	161,4	160,0	105,2

ОСНОВНЫЕ ЭКОНОМИЧЕСКИЕ И СОЦИАЛЬНЫЕ ПОКАЗАТЕЛИ

Продолжение

	Январь- февраль 2023 г.	Январь- февраль 2023 г. в % к январю- февралю 2022 г.	Февраль 2023 г. в % к	
			февралю 2022 г.	январю 2023 г.
Оборот розничной торговли – все- го, млн. рублей	37466,3	89,4	88,6	99,0
в том числе оборот розничной тор- говли торгующих организаций	35424,0	88,6	87,8	98,8
Оборот общественного питания, млн. рублей	1376,8	100,5	100,6	101,0
Объем платных услуг населению, млн. рублей	10538,1	100,0	99,6	105,6
Индекс потребительских цен на товары и услуги	x	112,3	111,8	100,3
Индекс цен производителей про- мышленных товаров⁷⁾	x	102,4	102,1	99,5

¹⁾ Темпы рассчитаны в действующих ценах.

²⁾ Индекс промышленного производства исчисляется по видам деятельности: "Добыча полезных ископаемых", "Обрабатывающие производства", "Обеспечение электрической энергией, газом и паром; кондиционирование воздуха", "Водоснабжение; водоотведение, организация сбора и утилизации отходов, деятельность по ликвидации загрязнений".

³⁾ На 1 марта 2023 г.

⁴⁾ 1 марта 2023 г. в % к 1 марта 2022 г.

⁵⁾ 1 марта 2023 г. в % к 1 февраля 2023 г.

⁶⁾ Без субъектов малого предпринимательства.

⁷⁾ На товары, предназначенные для реализации на внутреннем рынке.

II.

СОСТОЯНИЕ ЭКОНОМИКИ

1. ПРОИЗВОДСТВО ТОВАРОВ И УСЛУГ

1.1. ОБОРОТ ОРГАНИЗАЦИЙ

ОБОРОТ ОРГАНИЗАЦИЙ ПО ВИДАМ ЭКОНОМИЧЕСКОЙ ДЕЯТЕЛЬНОСТИ
(по полному кругу организаций)
(миллионов рублей; в действующих ценах)

	Январь- февраль 2023 г.	Январь- февраль 2023 г. в % к январю- февралю 2022 г.	Февраль 2023 г. в % к	
			февралю 2022 г.	январю 2023 г.
ВСЕГО¹⁾	138092,9	98,4	96,3	105,7
в том числе: организации с основным видом дея- тельности:				
Сельское, лесное хозяйство, охота, рыболовство и рыбоводство	20469,7	85,4	75,5	87,0
Добыча полезных ископаемых	26,7	135,8	166,7	133,5
Обрабатывающие производства	34506,4	100,2	90,9	102,4
из них:				
производство пищевых продуктов	15812,2	86,6	71,1	94,1
производство напитков	508,5	87,3	87,3	117,2
производство текстильных изделий	659,8	84,8	91,2	110,4
производство одежды	199,2	95,9	82,5	90,7
производство кожи и изделий из кожи	855,9	в 6,4 р.	в 5,7 р.	144,4
обработка древесины и производство изделий из дерева и пробки, кроме ме- бели, производство изделий из солом- ки и материалов для плетения	181,1	102,5	99,0	95,2
производство бумаги и бумажных из- делий	209,9	73,9	69,7	101,2
деятельность полиграфическая и ко- пирование носителей информации	22,4	109,5	129,4	144,3
производство химических веществ и химических продуктов	3348,8	115,6	117,7	131,1
производство резиновых и пластмассовых изделий	219,0	155,6	142,5	114,5

ПРОИЗВОДСТВО ТОВАРОВ И УСЛУГ
Оборот организаций

Продолжение

	Январь- февраль 2023 г.	Январь- февраль 2023 г. в % к январю- февралю 2022 г.	Февраль 2023 г. в % к	
			февралю 2022 г.	январю 2023 г.
производство прочей неметаллической минеральной продукции	1433,4	110,5	107,2	100,3
производство металлургическое	3923,2	125,7	122,4	95,7
производство готовых металлических изделий, кроме машин и оборудования	954,4	143,0	127,3	77,4
производство компьютеров, электронных и оптических изделий	3195,6	116,9	115,3	109,7
производство электрического оборудования	126,9	в 2,3 р.	в 2,2 р.	170,1
производство машин и оборудования, не включенных в другие группировки	475,8	54,5	52,7	79,5
производство автотранспортных средств, прицепов и полуприцепов и оборудования	19,7	90,5	89,8	76,0
производство прочих транспортных средств и оборудования	1181,5	85,8	99,1	146,7
производство мебели	71,3	91,9	69,9	76,8
производство прочих готовых изделий	567,2	137,9	147,0	120,4
ремонт и монтаж машин и оборудования	540,8	163,2	173,3	104,3
Обеспечение электрической энергией, газом и паром; кондиционирование воздуха	10877,8	115,8	117,2	93,1
Водоснабжение; водоотведение, организация сбора и утилизации отходов, деятельность по ликвидации загрязнений	888,4	107,3	117,2	114,4
Строительство	3570,4	135,7	в 2,3 р.	152,3
Торговля оптовая и розничная; ремонт автотранспортных средств и мотоциклов	55499,4	95,4	96,7	111,4
в том числе: торговля оптовая и розничная автотранспортными средствами и мотоциклами и их ремонт	2580,4	67,6	70,8	108,8
торговля оптовая, кроме оптовой торговли автотранспортными средствами и мотоциклами	34639,9	94,1	95,2	120,4

ПРОИЗВОДСТВО ТОВАРОВ И УСЛУГ
Оборот организаций

Продолжение

	Январь- февраль 2023 г.	Январь- февраль 2023 г. в % к январю- февралю 2022 г.	Февраль 2023 г. в % к	
			февралю 2022 г.	январю 2023 г.
торговля розничная, кроме торговли автотранспортными средствами и мотоциклами	18279,2	104,3	106,2	96,6
Транспортировка и хранение	3881,2	119,6	126,1	122,6
Деятельность гостиниц и предприя- тий общественного питания	954,8	133,0	135,4	97,2
Деятельность в области информа- ции и связи	1973,5	106,2	117,8	107,5
Деятельность финансовая и страхо- вая	39,1	в 2,4 р.	187,6	76,3
Деятельность по операциям с не- движимым имуществом	791,5	80,9	88,4	106,8
Деятельность профессиональная, научная и техническая	558,0	116,7	141,6	в 2,1 р.
Деятельность административная и сопутствующие дополнительные услуги	550,1	117,4	130,7	107,7
Государственное управление и обеспечение военной безопасности; социальное обеспечение	99,6	146,6	113,0	94,6
Образование	632,9	110,4	119,0	118,9
Деятельность в области здраво- охранения и социальных услуг	2522,2	108,0	111,3	180,9
Деятельность в области культуры, спорта, организации досуга и раз- влечений	104,9	126,8	138,6	79,6
Предоставление прочих видов услуг	146,4	102,2	93,0	89,5

¹⁾ Статистическая информация, предоставляемая респондентами по ряду форм федерального статистического наблюдения за деятельностью предприятий, не содержит данных за соответствующий период прошлого года. При расчетах динамики показателей в качестве информации по соответствующему периоду предыдущего года используются данные, сформированные на основе отчетности респондентов, предоставленной в предыдущем году.

1.2. ПРОМЫШЛЕННОЕ ПРОИЗВОДСТВО

Индекс промышленного производства. В январе-феврале 2023 г. по сравнению с январем-февралем 2022 г. индекс промышленного производства по полному кругу производителей составил 105,3%.

ДИНАМИКА ПРОМЫШЛЕННОГО ПРОИЗВОДСТВА

	в % к соответствующему периоду предыдущего года	в % к предыдущему периоду (без исключения сезонного и календарного фактора)
2022 г.		
Январь	108,2	69,0
Февраль	103,2	96,2
Март	102,6	116,1
I квартал	104,6	75,4
Январь-март	104,6	х
Апрель	107,5	93,8
Май	101,3	86,9
Июнь	106,2	105,3
II квартал	105,1	94,7
Январь-июнь	104,8	х
Июль	96,7	98,4
Август	103,5	105,8
Сентябрь	104,1	122,2
III квартал	101,7	108,4
Январь-сентябрь	103,8	х
Октябрь	100,7	105,5
Ноябрь	99,9	105,3
Декабрь	97,4	104,2
IV квартал	99,3	128,2
Год	102,4	х
2023 г.		
Январь	102,5	72,6
Февраль	108,1	101,2

ПРОИЗВОДСТВО ТОВАРОВ И УСЛУГ
Промышленное производство

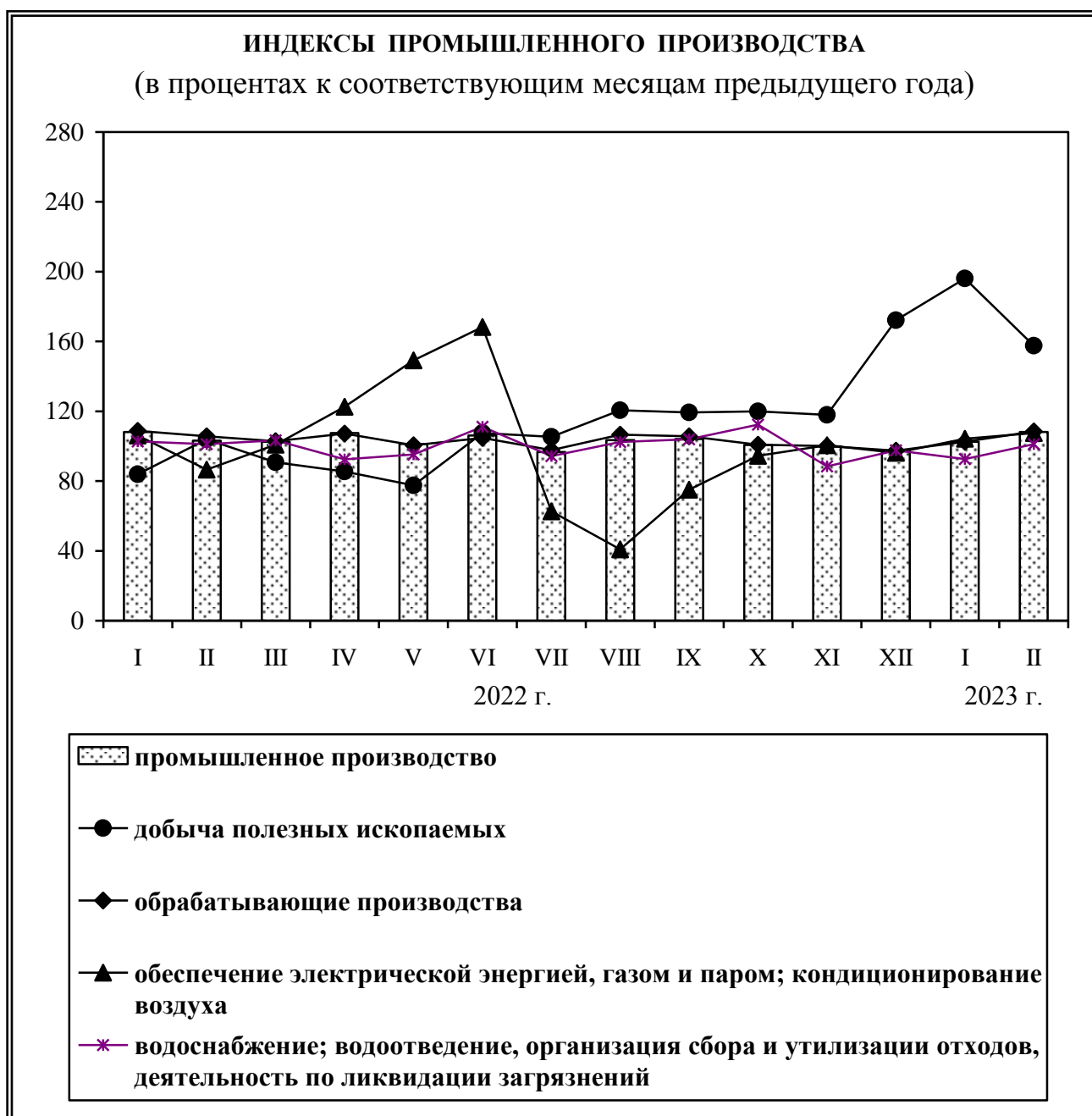
ИНДЕКСЫ ПРОМЫШЛЕННОГО ПРОИЗВОДСТВА
ПО ОСНОВНЫМ ВИДАМ ЭКОНОМИЧЕСКОЙ ДЕЯТЕЛЬНОСТИ

	Январь- февраль 2023 г. в % к январю- февралю 2022 г.	Февраль 2023 г. в % к	
		февралю 2022 г.	январю 2023 г.
Промышленное производство (промышленность)	105,3	108,1	101,2
Добыча полезных ископаемых	172,2	157,6	131,2
Обрабатывающие производства	105,5	108,4	103,7
Производство пищевых продуктов	107,8	108,8	92,2
Производство напитков	95,6	92,4	94,4
Производство текстильных изделий	89,1	114,4	147,3
Производство одежды	116,0	117,0	106,3
Производство кожи и изделий из кожи	183,7	183,6	182,4
Обработка древесины и производство изделий из дерева и пробки, кроме мебели, производство изделий из соломки и материалов для плетения	97,0	93,4	126,5
Производство бумаги и бумажных изделий	98,1	92,4	96,0
Деятельность полиграфическая и копирование носителей информации	92,2	96,7	100,1
Производство химических веществ и химических продуктов	116,8	114,4	109,4
Производство резиновых и пластмассовых изделий	108,7	118,7	141,6
Производство прочей неметаллической минеральной продукции	98,3	100,1	115,6
Производство металлургическое	99,0	88,4	97,4
Производство готовых металлических изделий, кроме машин и оборудования	180,7	192,8	104,3
Производство компьютеров, электронных и оптических изделий	118,5	119,7	117,8
Производство электрического оборудования	96,0	77,5	107,1
Производство машин и оборудования, не включенных в другие группировки	46,7	47,4	137,3
Производство автотранспортных средств, прицепов и полуприцепов	71,6	81,1	в 2,3 р.

ПРОИЗВОДСТВО ТОВАРОВ И УСЛУГ
Промышленное производство

Продолжение

	Январь- февраль 2023 г. в % к январю- февралю 2022 г.	Февраль 2023 г. в % к	
		февралю 2022 г.	январю 2023 г.
Производство прочих транспортных средств и оборудования	79,6	100,4	175,7
Производство мебели	121,4	113,9	102,7
Производство прочих готовых изделий	94,6	113,8	149,9
Ремонт и монтаж машин и оборудования	76,5	102,1	143,6
Обеспечение электрической энергией, газом и паром; кондиционирование воздуха	105,7	107,6	82,2
Водоснабжение; водоотведение, организация сбора и утилизации отходов, деятельность по ликвидации загрязнений	96,7	101,1	112,2



1) Индекс промышленного производства исчисляется по видам деятельности: "Добыча полезных ископаемых", "Обрабатывающие производства", "Обеспечение электрической энергией, газом и паром; кондиционирование воздуха", "Водоснабжение; водоотведение, организация сбора и утилизации отходов, деятельность по ликвидации загрязнений" в соответствии с Официальной статистической методологией исчисления индекса промышленного производства (приказ Росстата от 16.01.2020 г. № 7) на основе данных о динамике производства важнейших товаров-представителей в физическом измерении, оцененных в ценах базисного 2018 года. В качестве весов используется структура валовой добавленной стоимости по видам экономической деятельности 2018 базисного года.

ПРОИЗВОДСТВО ТОВАРОВ И УСЛУГ
Промышленное производство

**ОТГРУЖЕНО ТОВАРОВ СОБСТВЕННОГО ПРОИЗВОДСТВА,
ВЫПОЛНЕНО РАБОТ И УСЛУГ СОБСТВЕННЫМИ СИЛАМИ ПО ДОБЫЧЕ ПОЛЕЗНЫХ
ИСКОПАЕМЫХ, ОБРАБАТЫВАЮЩИМ ПРОИЗВОДСТВАМ, ОБЕСПЕЧЕНИЮ
ЭЛЕКТРИЧЕСКОЙ ЭНЕРГИЕЙ, ГАЗОМ И ПАРОМ, КОНДИЦИОНИРОВАНИЮ ВОЗДУХА;
ВОДОСНАБЖЕНИЮ, ВОДООТВЕДЕНИЮ, ОРГАНИЗАЦИИ СБОРА И УТИЛИЗАЦИИ
ОТХОДОВ, ДЕЯТЕЛЬНОСТИ ПО ЛИКВИДАЦИИ ЗАГРЯЗНЕНИЙ ПО ПОЛНОМУ КРУГУ
ОРГАНИЗАЦИЙ ПРОИЗВОДИТЕЛЕЙ**

(по «чистым» видам экономической деятельности)

(в действующих ценах, миллионов рублей)

	Январь- февраль 2023 г., млн. рублей	в % к январю- февралю 2022 г.
Добыча полезных ископаемых	26,1	в 2,2 р.
Обрабатывающие производства¹⁾	39707,1	98,4
в том числе:		
Производство пищевых продуктов	22333,6	89,5
Производство напитков	453,7	87,9
Производство текстильных изделий	529,3	82,8
Производство одежды	216,6	105,4
Производство кожи и изделий из кожи	838,3	в 7,4 р.
Обработка древесины и производство изделий из дерева и пробки, кроме мебели, производство изделий из со- ломки и материалов для плетения	252,9	92,8
Производство бумаги и бумажных изделий	205,8	72,8
Деятельность полиграфическая и копирование носителей информации	24,9	106,5
Производство химических веществ и химических продуктов	3317,9	116,2
Производство резиновых и пластмассовых изделий	183,0	145,9
Производство прочей неметаллической минеральной про- дукции	1403,6	117,7
Производство металлургическое	2565,4	92,1
Производство готовых металлических изделий, кроме машин и оборудования	1206,4	167,5
Производство компьютеров, электронных и оптических изделий	3131,7	120,4
Производство электрического оборудования	92,6	191,1

ПРОИЗВОДСТВО ТОВАРОВ И УСЛУГ
Промышленное производство

Продолжение

	Январь- февраль 2023 г., млн. рублей	в % к январю- февралю 2022 г.
Производство машин и оборудования, не включенных в другие группировки	493,1	58,9
Производство автотранспортных средств, прицепов и полуприцепов	19,0	89,4
Производство прочих транспортных средств и оборудования	1130,7	99,3
Производство мебели	76,5	101,5
Производство прочих готовых изделий	511,7	133,7
Ремонт и монтаж машин и оборудования	720,6	128,0
Обеспечение электрической энергией, газом и паром; кондиционирование воздуха	4257,7	114,3
Водоснабжение; водоотведение, организация сбора и утилизации отходов, деятельность по ликвидации загрязнений	831,6	106,8

¹⁾ В отдельных случаях незначительные расхождения между итогом и суммой слагаемых объясняются округлением данных.

ПРОИЗВОДСТВО ТОВАРОВ И УСЛУГ
Промышленное производство

**ПРОИЗВЕДЕНО ВАЖНЕЙШИХ ВИДОВ ПРОМЫШЛЕННОЙ ПРОДУКЦИИ
ПО ПОЛНОМУ КРУГУ ПРОИЗВОДИТЕЛЕЙ ВСЕХ ВИДОВ
ЭКОНОМИЧЕСКОЙ ДЕЯТЕЛЬНОСТИ**

	Январь- февраль 2023 г.	Январь- февраль 2023 г. в % к январь- февралю 2022 г.	Февраль 2023 г. в % к	
			февралю 2022 г.	январю 2023 г.
Мясо и субпродукты (всего), тонн	74201,7	104,2	102,4	100,1
Мясо крупного рогатого скота, свинина, баранина, козлятина, конина и мясо прочих животных семейства лошадиных, оленина и мясо прочих животных семейства оленьих (оленьевых) парные, остывшие или охлажденные, тонн	20716,1	109,7	111,1	112,7
Мясо крупного рогатого скота (говядина и телятина) парное, остывшее или охлажденное, в том числе для детского питания, тонн	... ¹⁾	... ¹⁾	... ¹⁾	... ¹⁾
Свинина парная, остывшая или охлажденная, в том числе для детского питания, тонн	20201,3	110,7	112,0	113,0
Свинина замороженная, в том числе для детского питания, тонн	... ¹⁾	... ¹⁾	... ¹⁾	... ¹⁾
Мясо и субпродукты пищевые домашней птицы, тонн	49782,8	102,1	98,3	94,0
Изделия колбасные, включая изделия для детского питания, тонн	518,1	126,3	142,4	120,8
Полуфабрикаты мясные, мясосодержащие, охлажденные, замороженные, тонн	19848,9	121,0	116,2	108,6
Консервы мясные (мясосодержащие), включая консервы для детского питания, тыс. условных банок	... ¹⁾	... ¹⁾	... ¹⁾	... ¹⁾
Масла растительные и их фракции нерафинированные, тонн	31617,4	122,6	116,8	101,2
Масла растительные и их фракции рафинированные, но не подвергнутые химической модификации, тонн	... ¹⁾	... ¹⁾	... ¹⁾	... ¹⁾
Молоко, кроме сырого, тонн	1649,2	119,8	118,3	100,4
Масло сливочное, тонн	189,7	142,3	117,8	71,9
Сыры, тонн	1609,7	118,3	110,6	83,5

ПРОИЗВОДСТВО ТОВАРОВ И УСЛУГ
Промышленное производство

Продолжение

	Январь- февраль 2023 г.	Январь- февраль 2023 г. в % к январь- февралю 2022 г.	Февраль 2023 г. в % к	
			февралю 2022 г.	январю 2023 г.
Молокосодержащие продукты с замени- телем молочного жира, произведенные по технологии сыра, тонн	... ¹⁾	... ¹⁾	... ¹⁾	... ¹⁾
Продукты кисломолочные (кроме сметаны), тонн	922,0	136,7	126,8	107,2
Мука пшеничная и пшенично-ржаная, тонн	72783,2	100,5	98,1	95,5
Крупа, тонн	703,1	100,0	100,0	134,9
Хлеб и хлебобулочные изделия недли- тельного хранения, тонн	5140,5	93,2	92,7	90,7
Изделия хлебобулочные длительного хранения, изделия хлебобулочные пони- женной влажности, полуфабрикаты хле- бобулочные, тонн	377,7	112,9	113,4	97,8
Кондитерские изделия, тонн	5487,0	117,5	120,3	95,7
Сахар белый свекловичный в твердом со- стоянии без вкусоароматических или кра- сящих добавок, тонн	48466,9	95,7	в 2,3 р.	29,1
Комбикорма, тонн	209525,1	95,8	95,7	92,4
Спирт этиловый ректификованный ²⁾ , тыс. дкл	651,8	93,8	86,4	89,1
Спирт этиловый денатурированный из пищевого сырья ²⁾ , тыс. дкл	92,8	88,0	98,3	95,0
Пиво, кроме отходов пивоварения, млн. дкл	243,0	113,9	117,5	122,9
Воды природные питьевые упакованные, в том числе газированные, не содержащие сахара, подсластителей, ароматизаторов и других пищевых веществ, тыс. полулит- ров	2023,3	95,3	92,1	117,0
Ткани шерстяные готовые, тыс. кв. м	162,0	78,9	86,3	114,6
Изделия трикотажные или вязаные, тыс. шт.	833,9	111,2	127,6	113,1
Обувь, тыс. пар	... ¹⁾	... ¹⁾	... ¹⁾	... ¹⁾
Дома деревянные заводского изготовле- ния (дома стандартные), тыс. кв. м общей площади	... ¹⁾	... ¹⁾	... ¹⁾	... ¹⁾

ПРОИЗВОДСТВО ТОВАРОВ И УСЛУГ
Промышленное производство

Продолжение

	Январь- февраль 2023 г.	Январь- февраль 2023 г. в % к январь- февралю 2022 г.	Февраль 2023 г. в % к	
			февралю 2022 г.	январю 2023 г.
Ящики и коробки из гофрированной бумаги или гофрированного картона, тыс. кв. м	7440,7	97,9	92,0	95,6
Красители органические синтетические и составы на их основе; продукты синтетические органические, используемые в качестве препаратов флуоресцентных отбеливающих или люминофоров; лаки цветные (пигментные) и препараты на их основе, тонн	... ¹⁾	... ¹⁾	... ¹⁾	... ¹⁾
Пластмассы в первичных формах, тонн	... ¹⁾	... ¹⁾	... ¹⁾	... ¹⁾
Материалы лакокрасочные и аналогичные для нанесения покрытий, полиграфические краски и мастики, тонн	2278,9	100,5	89,8	153,1
Изделия из вулканизированной резины прочие, не включенные в другие группировки; твердая резина во всех формах и изделия из нее; напольные покрытия и коврики из вулканизированной пористой резины, тонн	... ¹⁾	... ¹⁾	... ¹⁾	... ¹⁾
Блоки дверные пластмассовые и пороги для них, кв. м	1224,6	135,0	131,3	157,0
Блоки оконные пластмассовые, кв. м	27396,4	133,9	123,7	114,9
Кирпич строительный (включая камни) из цемента, бетона или искусственного камня, млн. усл. кирп.	... ¹⁾	... ¹⁾	... ¹⁾	... ¹⁾
Блоки и прочие изделия сборные строительные для зданий и сооружений из цемента, бетона, или искусственного камня, тыс. куб. м	12,5	86,8	72,6	81,6
Материалы и изделия минеральные теплоизоляционные, тыс. куб. м	... ¹⁾	... ¹⁾	... ¹⁾	... ¹⁾
Установки для обработки материалов с использованием процессов, включающих изменение температуры, не включенные в другие группировки, млн. рублей ³⁾	... ¹⁾	... ¹⁾	... ¹⁾	... ¹⁾
Электроэнергия, млн. кВт-час	250,8	106,1	106,2	81,6
Пар и горячая вода, тыс. Гкал	1538,2	105,3	110,5	81,1

¹⁾ Данные не публикуются в целях обеспечения конфиденциальности.

²⁾ По данным Росалкогольрегулирования.

³⁾ Темпы роста (снижения) в действующих ценах.

1.3. СТРОИТЕЛЬСТВО

Строительная деятельность. Объем работ, выполненных по виду экономической деятельности «Строительство», составил в январе-феврале 2023 г. по полному кругу организаций области, включая неформальный сектор экономики, 4249,7 млн. рублей, что больше января-февраля 2022 г. на 19,5% (в сопоставимых ценах).

**ДИНАМИКА ОБЪЕМА РАБОТ, ВЫПОЛНЕННЫХ ПО ВИДУ
ЭКОНОМИЧЕСКОЙ ДЕЯТЕЛЬНОСТИ «СТРОИТЕЛЬСТВО»**

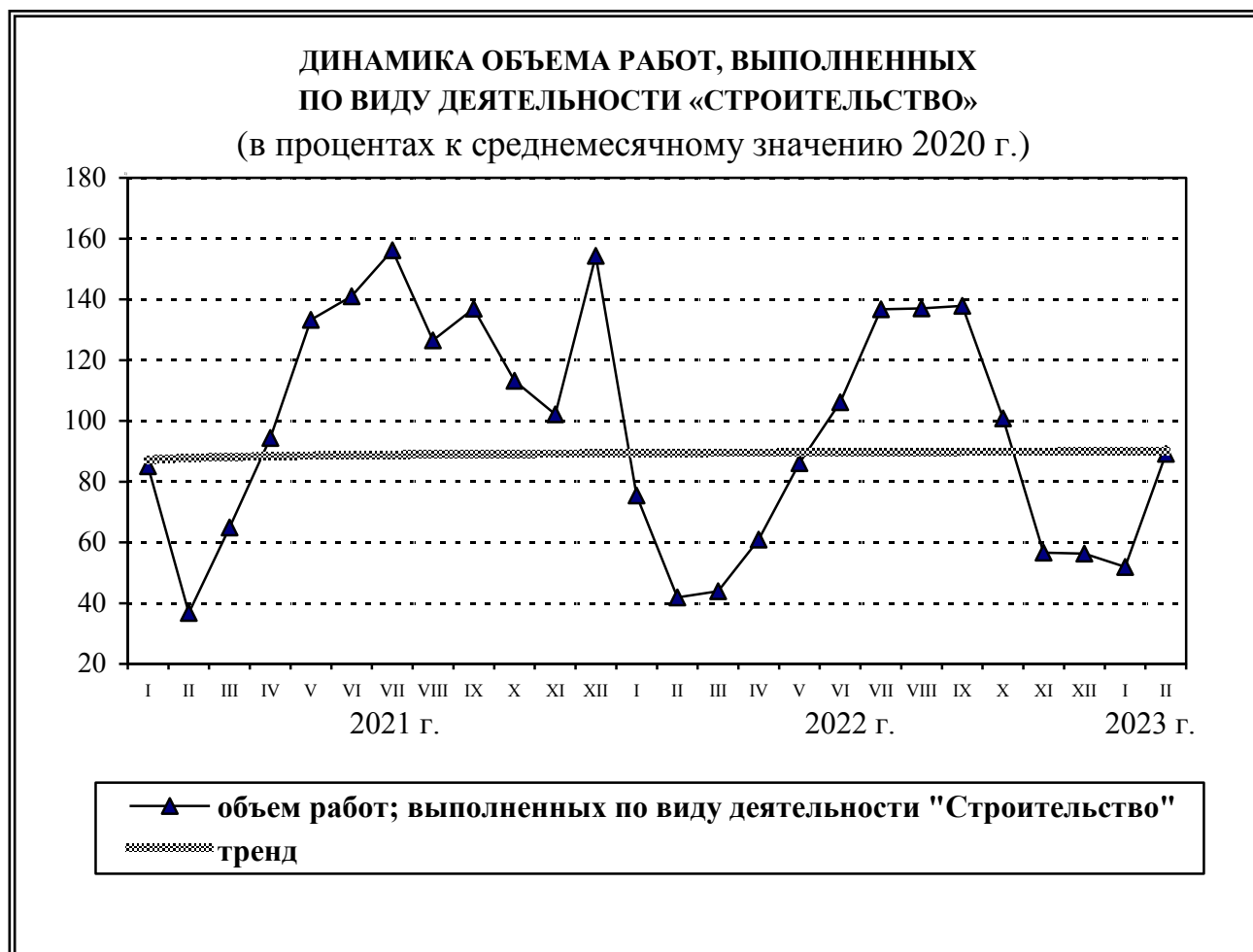
	Объем работ по виду экономической деятельности «Строительство», тыс. рублей	В % к (в сопоставимых ценах)	
		соответствующему периоду предыдущего года	предыдущему периоду
2022 г. ¹⁾			
Январь	2192891	88,5	48,9
Февраль	1233557	113,7	55,5
Март	1321345	67,7	105,0
I квартал	4747793	86,3	43,6
Апрель	1848547	64,5	138,6
Май	2618541	64,7	141,5
Июнь	3276736	75,3	123,2
II квартал	7743824	68,7	157,1
I полугодие	12491617	74,6	х
Июль	4200436	87,6	128,8
Август	4251944	108,4	100,2
Сентябрь	4219960	100,9	100,7
III квартал	12672340	98,2	162,6
Январь-сентябрь	25163957	84,7	х
Октябрь	3096339	89,1	73,1
Ноябрь	1746851	55,5	56,2
Декабрь	1733317	36,5	99,5
IV квартал	6576507	57,9	51,9
Год ²⁾	31740464	77,4	х

ПРОИЗВОДСТВО ТОВАРОВ И УСЛУГ
Строительство

Продолжение

	Объем работ по виду экономической деятельности «Строительство», тыс. рублей	В % к (в сопоставимых ценах)	
		соответствующему периоду предыдущего года	предыдущему периоду
2023 г.			
Январь	1604854	68,8	92,0
Февраль	2644855	в 2,1 р.	171,9
Январь-февраль	4249709	119,5	х

- 1) Помесячная динамика и индексы физического объема пересчитаны в соответствии с Регламентом оценки корректировки и публикации данных статистического наблюдения за строительством и инвестициями в основной капитал, утвержденным приказом Росстата от 26.09.2016 г. №544.
- 2) Данные предварительные, по срочной отчетности.



ПРОИЗВОДСТВО ТОВАРОВ И УСЛУГ
Строительство

**ДИНАМИКА ОБЩЕГО ОБЪЕМА ЗАКЛЮЧЕННЫХ ДОГОВОРОВ
СТРОИТЕЛЬНОГО ПОДРЯДА И ПРОЧИХ ЗАКАЗОВ (КОНТРАКТОВ),
РАСПОЛОЖЕННЫХ НА ТЕРРИТОРИИ ТАМБОВСКОЙ ОБЛАСТИ
(без субъектов малого предпринимательства)
(на начало месяца)**

	Объем заключенных договоров строительного подряда и прочих заказов (контрактов), млн. рублей	Обеспеченность строительных организаций договорами и прочими заказами (контрактами), месяцев
2022 г.		
Январь	1089,8	1,8
Февраль	1078,6	4,6
Март	1032,8	3,5
Апрель	972,7	1,9
Май	781,0	1,3
Июнь	609,9	0,7
Июль	1678,1	1,5
Август	1479,9	1,3
Сентябрь	1550,8	1,5
Октябрь	1207,1	1,6
Ноябрь	1194,5	4,6
Декабрь	1151,6	3,1
2023 г.		
Январь	1573,3	4,4
Февраль	807,2	1,4

Жилищно-гражданское строительство. В январе-феврале 2023 г. в области построено за счет всех источников финансирования 407 квартир общей площадью 59,0 тыс. кв. метров (включая пристройки). По сравнению с январем-февралем 2022 г. ввод жилья увеличился на 8,8 тыс. кв. метров (на 17,5%).

ПРОИЗВОДСТВО ТОВАРОВ И УСЛУГ
Строительство

ДИНАМИКА ВВОДА В ДЕЙСТВИЕ ЖИЛЫХ ДОМОВ
(с учетом жилых домов, построенных населением на земельных
участках, предназначенных для ведения садоводства)

	Общая площадь жилых помещений, кв. м	В % к	
		соответствующему периоду предыдущего года	предыдущему периоду
2022 г.			
Январь	17782	83,5	7,8
Февраль	32435	в 2,9 р.	182,4
Март	26545	102,9	81,8
I квартал	76762	132,0	17,0
Апрель	31885	98,2	120,1
Май	38144	169,1	119,6
Июнь	34681	91,6	90,9
II квартал	104710	112,7	136,4
Январь-июнь	181472	120,1	х
Июль	41227	75,8	118,9
Август	40083	88,1	97,2
Сентябрь	51954	81,3	129,6
III квартал	133264	81,3	127,3
Январь-сентябрь	314736	100,0	х
Октябрь	35954	61,9	69,2
Ноябрь	30080	18,2	83,7
Декабрь	22157	9,7	73,7
IV квартал	88191	19,6	66,2
Год	402927	52,6	х
2023 г.			
Январь	29014	163,2	130,9
Февраль	29972	92,4	103,3
Январь-февраль	58986	117,5	х

Из общего ввода жилья индивидуальными застройщиками в январе-феврале 2023 г. введено 330 квартир общей площадью 55,4 тыс. кв. метров, больше января-февраля 2022 г. на 47,1%.

1.4 СЕЛЬСКОЕ И ЛЕСНОЕ ХОЗЯЙСТВО

СЕЛЬСКОЕ ХОЗЯЙСТВО

ЖИВОТНОВОДСТВО

Численность скота. На 1 марта 2023 г. численность **крупного рогатого скота** в хозяйствах всех категорий составила (по расчетам) 80,5 тыс. голов (на 6,0% меньше по сравнению с соответствующей датой 2022 г.), в том числе **коров** – 34,2 тыс. голов (на 3,2% меньше); **свиней** – 1072,8 тыс. голов (на 7,3% меньше); **овец и коз** – 55,7 тыс. голов (на 8,0% меньше).

ДИНАМИКА ПОГОЛОВЬЯ СКОТА В ХОЗЯЙСТВАХ ВСЕХ КАТЕГОРИЙ (на начало месяца; в процентах)

	Крупный рогатый скот		в том числе коровы		Свиньи		Овцы и козы	
	к соответствующей дате предыдущего года	к соответствующей дате предыдущего месяца	к соответствующей дате предыдущего года	к соответствующей дате предыдущего месяца	к соответствующей дате предыдущего года	к соответствующей дате предыдущего месяца	к соответствующей дате предыдущего года	к соответствующей дате предыдущего месяца
2022 г.								
Январь	91,9	99,6	97,1	101,2	98,1	95,1	89,5	102,2
Февраль	92,1	101,8	96,2	99,6	98,9	100,7	89,4	101,3
Март	91,5	100,2	95,6	99,2	101,1	100,3	88,9	101,6
Апрель	92,5	99,8	95,8	99,6	104,0	101,8	89,4	99,6
Май	93,3	101,9	96,0	99,9	100,1	98,5	88,8	100,1
Июнь	93,6	100,4	96,4	100,4	102,0	101,9	88,9	100,0
Июль	95,0	99,3	97,8	100,1	102,0	100,5	89,9	98,5
Август	96,1	100,4	97,9	99,9	102,1	100,6	89,2	99,2
Сентябрь	97,0	99,2	98,6	99,7	101,8	101,6	89,6	98,8
Октябрь	97,5	97,6	98,6	99,8	98,0	98,5	91,9	95,0
Ноябрь	97,4	98,9	98,7	99,4	94,6	97,1	92,4	99,4
Декабрь	97,3	98,3	98,6	99,7	91,3	94,7	92,6	96,8
2023 г.								
Январь	96,5	99,4	97,2	99,9	95,1	99,1	92,2	101,8
Февраль	94,1	98,7	96,6	98,9	94,7	100,2	92,2	101,2
Март	94,0	100,1	96,8	99,4	92,7	98,2	92,0	101,5

ПРОИЗВОДСТВО ТОВАРОВ И УСЛУГ
Сельское и лесное хозяйство

Производство продукции животноводства. В январе-феврале 2023 г. по сравнению с январем-февралем 2022 г. производство **мяса** в хозяйствах всех категорий (по расчетным данным) увеличилось на 3,5%, **молока** – на 0,4%, при сокращении производства **яиц** на 3,0%.

**ПРОИЗВОДСТВО ОСНОВНЫХ ВИДОВ ПРОДУКЦИИ ЖИВОТНОВОДСТВА
В ХОЗЯЙСТВАХ ВСЕХ КАТЕГОРИЙ В ЯНВАРЕ-ФЕВРАЛЕ 2023 ГОДА**
(данные расчетные)

	Январь- февраль 2023 г., тыс. тонн	Январь- февраль 2023 г. в % к январю- февралю 2022 г.	<u>Справочно</u> январь-февраль 2022 г. в % к январю-февралю 2021 г.
Произведено:			
Мяса (скот и птица на убой в живом весе)	100,9	103,5	110,1
Молока	27,1	100,4	99,4
Яиц всех видов, млн. штук	14,2	97,0	85,1

Примечание: Проценты исчислены из целых чисел.

Средний надой молока на одну корову по области в январе-феврале 2023 г. составил 1304 кг, против 1153 кг в январе-феврале 2022 г.

Валовое производство яиц (куриных) в хозяйствах области в январе-феврале т.г. увеличилось на 24,0%.

Наличие и обеспеченность скота кормами. На 1 марта 2023 г. в крупных и средних сельхозорганизациях области имелось в наличии **всего кормов** (в пересчете на кормовые единицы) 66,6 тыс. тонн, из них 32,7 тыс. тонн **концентрированных**. По сравнению с наличием на 1 марта 2022 г. общее количество кормов увеличилось на 31,3%.

ПРОИЗВОДСТВО ТОВАРОВ И УСЛУГ
Сельское и лесное хозяйство

	На 1 марта	
	2022 г.	2023 г.
Наличие кормов всего, тыс. тонн корм. ед.	50,7	66,6
в том числе концентрированных	19,4	32,7
В расчете на 1 условную голову, ц корм. ед.	0,7	1,1

Реализация продукции. По сравнению с январем-февралем 2022 г. сельскохозяйственные организации увеличили объемы реализации зерна, сахарной свеклы, картофеля, овощей, скота и птицы, молока, яиц.

**ОБЪЕМ РЕАЛИЗАЦИИ ОСНОВНЫХ ПРОДУКТОВ СЕЛЬСКОГО ХОЗЯЙСТВА
СЕЛЬСКОХОЗЯЙСТВЕННЫМИ ОРГАНИЗАЦИЯМИ**

	Январь-февраль 2023 г., тыс. тонн	Январь-февраль 2023 г. в % к январю-февралю 2022 г.
Зерно	361,7	118,4
в том числе пшеница	204,0	168,2
Подсолнечник	83,6	77,7
Сахарная свекла	502,7	193,6
Картофель	11,1	101,6
Овощи	9,2	143,5
Скот и птица	95,4	103,1
Молоко	13,3	113,0

ЛЕСОЗАГОТОВКИ

Индекс производства по виду деятельности «лесозаготовки» в крупных и средних организациях в январе-феврале 2023 г. по сравнению с январем-февралем 2022 г. сократился на 32,7%. Объем вывозки древесины составил 29,7 тыс. плотных кубических метров.

1.5. ТРАНСПОРТ

ПЕРЕВОЗКИ ГРУЗОВ И ГРУЗОБОРОТ

В январе-феврале 2023 г. объем перевозок грузов автотранспортом предприятий и организаций всех видов экономической деятельности (без субъектов малого предпринимательства) составил 1940,3 тыс. тонн, что на 40,6% больше января-февраля 2022 г. Грузооборот предприятий области составил 146,0 млн. тонно-км и вырос по сравнению с январем-февралем 2022 г. на 61,4%.

**ОБЪЕМ ПЕРЕВОЗОК ГРУЗОВ И ГРУЗОБОРОТ АВТОТРАНСПОРТА
ПРЕДПРИЯТИЙ ВСЕХ ВИДОВ ЭКОНОМИЧЕСКОЙ ДЕЯТЕЛЬНОСТИ
(без субъектов малого предпринимательства)**

	Январь-февраль 2023 г.	Январь-февраль 2023 г. в % к январю-февралю 2022 г.	Февраль 2023 г. в % к		Справочно январь-февраль 2022 г. в % к январю-февралю 2021 г.
			февралю 2022 г.	январю 2023 г.	
Перевезено грузов, тыс. тонн	1940,3	140,6	145,5	86,8	85,3
из них на коммерческой основе	110,8	157,0	125,5	95,9	95,1
Коммерческий и некоммерческий грузооборот, тыс. тонно-км	146006,3	161,4	160,0	105,2	92,0
из него на коммерческой основе	29031,7	159,5	134,1	89,9	65,4

На коммерческой основе выполнено 5,7% общего объема грузовых перевозок и 19,9% грузооборота предприятий области, не от-

носящихся к субъектам малого предпринимательства, против соответственно 5,1% и 15,4% в январе-феврале 2022 г.

ПЕРЕВОЗКИ ПАССАЖИРОВ И ПАССАЖИРООБОРОТ

В январе-феврале 2023 г. предприятиями автомобильного транспорта общего пользования, включая привлеченный на маршруты регулярных перевозок общего пользования автобусный транспорт, перевезено 8,7 млн. человек, что на 7,0% больше января-февраля 2022 г., пассажирооборот составил 121,4 млн. пасс-км и по сравнению с январем-февралем 2022 г. вырос на 4,9%.

АВАРИЙНОСТЬ НА АВТОМОБИЛЬНОМ ТРАНСПОРТЕ ¹⁾

	Январь- февраль 2023 г.	Январь- февраль 2023 г. в % к январю- февралю 2022 г.	Справочно январь- февраль 2022 г. в % к январю- февралю 2021 г.
Всего дорожно-транспортных происшествий, единиц	114	99,1	95,6
Пострадало в происшествиях с подвижным составом, человек:			
погибло	11	73,3	127,3
ранено	155	99,4	97,8

¹⁾ По данным УГИБДД УМВД России по Тамбовской области.

2. РЫНКИ ТОВАРОВ И УСЛУГ

2.1. РОЗНИЧНАЯ ТОРГОВЛЯ

Оборот розничной торговли через все каналы реализации в январе-феврале 2023 г. составил 37,5 млрд. рублей, что в товарной массе на 10,6% меньше, чем в январе-феврале 2022 г.

ДИНАМИКА ОБОРОТА РОЗНИЧНОЙ ТОРГОВЛИ

	2022 г.			2023 г.		
	млн. рублей	в % к		млн. рублей	в % к	
		соответствующему периоду предыдущего года	предыдущему периоду		соответствующему периоду предыдущего года	предыдущему периоду
Январь	18635,1	100,1	80,0	18816,0	90,2	84,7
Февраль	19007,9	99,8	100,7	18650,3	88,6	99,0
Январь-февраль	37643,0	100,0	х	37466,3	89,4	х
Март	21478,4	100,8	104,6			
I квартал	59121,4	100,3	88,5			
Апрель	20450,8	97,5	93,4			
Май	20487,3	99,5	99,1			
Июнь	20273,0	99,4	99,0			
II квартал	61211,1	98,8	95,4			
I полугодие	120332,5	99,5	х			
Июль	21461,0	97,7	107,2			
Август	20697,0	94,8	96,8			
Сентябрь	19370,4	90,0	93,8			
III квартал	61528,4	94,2	101,8			
Январь-сентябрь	181860,9	97,7	х			
Октябрь	19674,3	86,9	101,6			
Ноябрь	19723,0	86,5	100,4			
Декабрь	22080,3	85,2	111,0			
IV квартал	61477,6	86,1	100,1			
Год¹⁾	243338,5	94,4	х			

¹⁾ Данные предварительные.

В январе-феврале 2023 г. оборот розничной торговли на 94,5% формировался торгующими организациями и индивидуальными предпринимателями, осуществляющими деятельность вне рынка, доля розничных рынков и ярмарок составила 5,5% (в январе-феврале 2022 г. – 4,6%).

**ОБОРОТ РОЗНИЧНОЙ ТОРГОВЛИ ТОРГУЮЩИХ ОРГАНИЗАЦИЙ
И ПРОДАЖА ТОВАРОВ НА РЫНКАХ**

	Январь-февраль 2023 г.		Февраль 2023 г. в % к	
	млн. рублей	в % к январю- февралю 2022 г.	февралю 2022 г.	январю 2023 г.
Оборот розничной торговли во всех каналах реализации	37466,3	89,4	88,6	99,0
в том числе: оборот розничной торговли торгующих организаций и индивидуальных предпринимателей вне рынка	35424,0	88,6	87,8	98,8
продажа товаров на вещевых, смешанных и продовольственных рынках	2042,3	104,9	105,8	102,4

РЫНКИ ТОВАРОВ И УСЛУГ

Розничная торговля

**ДИНАМИКА ОБОРОТА РОЗНИЧНОЙ ТОРГОВЛИ ПИЩЕВЫМИ ПРОДУКТАМИ,
ВКЛЮЧАЯ НАПИТКИ, И ТАБАЧНЫМИ ИЗДЕЛИЯМИ,
НЕПРОДОВОЛЬСТВЕННЫМИ ТОВАРАМИ**

	Пищевые продукты, включая напитки, и табачные изделия			Непродовольственные товары		
	млн. рублей	в % к		млн. рублей	в % к	
		соответствующему периоду прошлого года	предыдущему периоду		соответствующему периоду прошлого года	предыдущему периоду
2022 г.						
Январь	9289,9	98,2	79,6	9345,2	102,0	80,4
Февраль	9533,4	99,0	101,0	9474,5	100,6	100,3
Март	10605,2	102,7	106,4	10873,2	99,0	102,7
I квартал	29428,5	100,0	88,3	29692,9	100,5	88,7
Апрель	10417,1	98,7	94,8	10033,7	96,3	92,0
Май	10346,5	99,8	97,7	10140,8	99,2	100,6
Июнь	10068,5	98,5	97,7	10204,5	100,4	100,4
II квартал	30832,1	99,0	96,7	30379,0	98,6	94,2
I полугодие	60260,6	99,5	x	60071,9	99,6	x
Июль	10600,8	97,5	107,3	10860,2	97,9	107,0
Август	9859,2	92,2	94,2	10837,8	97,3	99,5
Сентябрь	9371,6	89,4	95,8	9998,8	90,6	92,1
III квартал	29831,6	93,0	99,4	31696,8	95,3	104,3
Январь-сентябрь	90092,2	97,3	x	91768,7	98,0	x
Октябрь	9686,5	86,8	103,4	9987,8	87,0	100,0
Ноябрь	9641,3	86,5	99,3	10081,7	86,5	101,4
Декабрь	11191,0	88,0	114,6	10889,3	82,4	107,7
IV квартал	30518,8	87,1	102,6	30958,8	85,1	97,7
Год ¹⁾	120611,0	94,3	x	122727,5	94,4	x
2023 г.						
Январь	9427,9	92,0	83,2	9388,1	88,4	86,2
Февраль	9252,6	88,8	97,5	9397,7	88,4	100,4
Январь-февраль	18680,5	90,4	x	18785,8	88,4	x

¹⁾ Данные предварительные.

2.2. РЫНОК ПЛАТНЫХ УСЛУГ НАСЕЛЕНИЮ

В январе-феврале 2023 г. населению области было оказано платных услуг на 10538,1 млн. рублей (что соответствует уровню января-февраля 2022 г. в сопоставимых ценах).

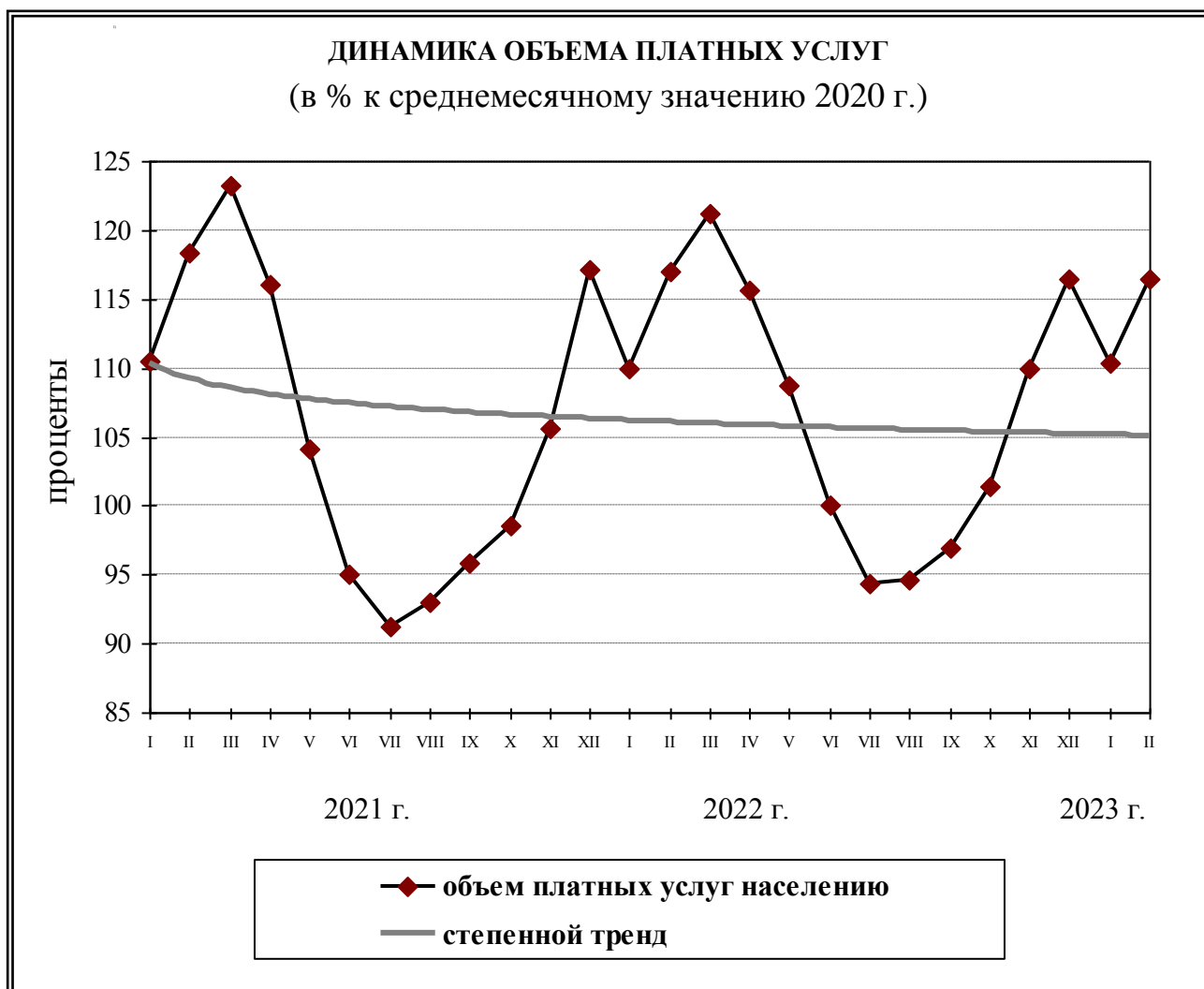
ДИНАМИКА ОБЪЕМА ПЛАТНЫХ УСЛУГ НАСЕЛЕНИЮ

	2022 г.			2023 г.		
	млн. рублей	в % к ¹⁾		млн. рублей	в % к ¹⁾	
		соответствующему периоду предыдущего года	предыдущему периоду		соответствующему периоду предыдущего года	предыдущему периоду
Январь	4560,9	98,9	93,7	5122,1 ²⁾	100,4 ²⁾	94,8 ²⁾
Февраль	4854,7	98,6	106,3	5416,0	99,6	105,6
Январь-февраль	9415,6	99,0	х	10538,1	100,0	х
Март	5081,8	98,8	104,4			
I квартал	14497,4	99,0	108,4			
Апрель	4887,8	98,9	95,5			
Май	4620,0	103,5	93,9			
Июнь	4305,5	104,1	92,0			
II квартал	13813,3	101,4	93,6			
I полугодие	28310,7	100,1	х			
Июль	4135,3	102,4	94,4			
Август	4147,9	100,5	100,1			
Сентябрь	4181,2	100,5	102,4			
III квартал	12464,4	101,1	88,2			
Январь-сентябрь	40775,1	100,4	х			
Октябрь	4385,9	102,4	104,9			
Ноябрь	4760,8	103,5	108,5			
Декабрь	5345,2	98,6	105,8			
IV квартал	14491,9	101,7	114,8			
Январь-декабрь	55267,0	100,8	х			

¹⁾ В сопоставимых ценах.

²⁾ Данные изменены в связи с уточнением респондентами ранее представленных оперативных данных.

РЫНКИ ТОВАРОВ И УСЛУГ
Рынок платных услуг населению



3. ИНСТИТУЦИОНАЛЬНЫЕ ПРЕОБРАЗОВАНИЯ

3.1. РАЗВИТИЕ МАЛЫХ ПРЕДПРИЯТИЙ

(БЕЗ МИКРОПРЕДПРИЯТИЙ)

(по данным выборочных обследований)

Малый бизнес оказывает существенное влияние на развитие экономики области.

В 2022 г. на малых предприятиях средняя численность работников составила 24,5 тыс. человек, из них 23,4 тыс. занято работниками списочного состава (без внешних совместителей).

ИНСТИТУЦИОНАЛЬНЫЕ ПРЕОБРАЗОВАНИЯ
Развитие малых предприятий (без микропредприятий)

**СРЕДНЯЯ ЧИСЛЕННОСТЬ РАБОТНИКОВ МАЛЫХ ПРЕДПРИЯТИЙ
ПО ВИДАМ ЭКОНОМИЧЕСКОЙ ДЕЯТЕЛЬНОСТИ В 2022 ГОДУ**

	Средняя численность работников – всего (человек)	из них работники списочного состава (без внешних совместителей), человек	Средняя численность человек, в % к итогу
Всего по области	24510	23421	100,0
Сельское, лесное хозяйство, охота, рыболовство и рыбоводство	5776	5606	23,6
Добыча полезных ископаемых	... ¹⁾	... ¹⁾	... ¹⁾
Обрабатывающие производства	4682	4557	19,1
Обеспечение электрической энергией, газом и паром; кондиционирование воздуха	... ¹⁾	... ¹⁾	... ¹⁾
Водоснабжение; водоотведение, организация сбора и утилизации отходов, деятельность по ликвидации загрязнений	354	314	1,4
Строительство	2856	2693	11,7
Торговля оптовая и розничная; ремонт автотранспортных средств и мотоциклов	4099	3900	16,7
Транспортировка и хранение	1507	1472	6,1
Деятельность гостиниц и предприятий общественного питания	706	702	2,9
Деятельность в области информации и связи	641	595	2,6
Деятельность финансовая и страховая	... ¹⁾	... ¹⁾	... ¹⁾
Деятельность по операциям с недвижимым имуществом	1203	1047	4,9
Деятельность профессиональная, научная и техническая	577	547	2,4
Деятельность административная и сопутствующие дополнительные услуги	1158	1123	4,7
Образование	... ¹⁾	... ¹⁾	... ¹⁾
Деятельность в области здравоохранения и социальных услуг	605	535	2,5
Деятельность в области культуры, спорта, организации досуга и развлечений	... ¹⁾	... ¹⁾	... ¹⁾
Предоставление прочих видов услуг	213	209	0,9

¹⁾ Данные не публикуются в целях обеспечения конфиденциальности.

Оборот малых предприятий в 2022 г. составил 116,2 млрд. рублей.

ИНСТИТУЦИОНАЛЬНЫЕ ПРЕОБРАЗОВАНИЯ
Развитие малых предприятий (без микропредприятий)

**ОБОРОТ МАЛЫХ ПРЕДПРИЯТИЙ
ПО ВИДАМ ЭКОНОМИЧЕСКОЙ ДЕЯТЕЛЬНОСТИ**

	2022 г.	
	млн. рублей	в % к итогу
Всего по области	116241,2	100,0
Сельское, лесное хозяйство, охота, рыболовство и рыбоводство	26387,4	22,7
Добыча полезных ископаемых	... ¹⁾	... ¹⁾
Обрабатывающие производства	19604,3	16,9
Обеспечение электрической энергией, газом и паром; кондиционирование воздуха	... ¹⁾	... ¹⁾
Водоснабжение; водоотведение, организация сбора и утилизации отходов, деятельность по ликвидации загрязнений	646,3	0,6
Строительство	11967,0	10,3
Торговля оптовая и розничная; ремонт автотранспортных средств и мотоциклов	46153,2	39,7
Транспортировка и хранение	3370,4	2,9
Деятельность гостиниц и предприятий общественного питания	1632,9	1,4
Деятельность в области информации и связи	916,3	0,8
Деятельность финансовая и страховая	... ¹⁾	... ¹⁾
Деятельность по операциям с недвижимым имуществом	1707,2	1,5
Деятельность профессиональная, научная и техническая	1685,8	1,5
Деятельность административная и сопутствующие дополнительные услуги	815,1	0,7
Образование	... ¹⁾	... ¹⁾
Деятельность в области здравоохранения и социальных услуг	842,0	0,7
Деятельность в области культуры, спорта, организации досуга и развлечений	... ¹⁾	... ¹⁾
Предоставление прочих видов услуг	332,9	0,3

¹⁾ Данные не публикуются в целях обеспечения конфиденциальности.

В общем объеме оборота малых предприятий доля отгруженных товаров собственного производства, выполненных работ и услуг собственными силами составила 58,7%, продажа товаров несобственного производства – 41,3%.

4. Ц Е Н Ы

ИНДЕКСЫ ЦЕН И ТАРИФОВ (на конец периода; в процентах)

	Февраль 2023 г. к			Январь- февраль 2023 г. к январю- февралю 2022 г.	Справоч- но февраль 2022 г. к декабрю 2021 г.
	январю 2023 г.	декабрю 2022 г.	февралю 2022 г.		
Индекс потребительских цен	100,3	101,2	111,8	112,3	102,2
Индекс цен производителей промышленных товаров ¹⁾	99,5	100,7	102,1	102,4	101,3
Сводный индекс цен на про- дукцию инвестиционного назначения	99,5	100,2	112,2	113,2	102,6
Индекс цен производителей сельскохозяйственной про- дукции	98,7	98,7	91,9	92,6	98,7
Индекс тарифов на грузовые перевозки	105,4	105,4	105,7	103,1	107,0

¹⁾ На товары, предназначенные для реализации на внутреннем рынке, по видам деятельности «Обрабатывающие производства», « Обеспечение электрической энергией, газом и паром; кондиционирование воздуха», «Водоснабжение; водоотведение, организация сбора и утилизации отходов, деятельность по ликвидации загрязнений».

Ц Е Н Ы
Потребительские цены

4.1. ПОТРЕБИТЕЛЬСКИЕ ЦЕНЫ

Индекс потребительских цен в феврале 2023 г. составил 100,3%, в том числе на продовольственные товары – 100,7%, непродовольственные товары – 99,7%, услуги – 100,4%.

**ИНДЕКСЫ ПОТРЕБИТЕЛЬСКИХ ЦЕН И ТАРИФОВ
НА ТОВАРЫ И УСЛУГИ**
(на конец периода; в процентах)

	Всего		в том числе на					
			продовольствен- ные товары		непродоволь- ственные товары		услуги	
	к преды- дущему периоду	к декаб- рю преды- дущего года	к преды- дущему периоду	к декаб- рю преды- дущего года	к преды- дущему периоду	к декаб- рю преды- дущего года	к преды- дущему периоду	к декаб- рю преды- дущего года
2022 г.								
Январь	101,2	101,2	101,6	101,6	100,9	100,9	100,8	100,8
Февраль	101,1	102,2	101,6	103,2	101,0	102,0	100,2	101,0
Март	106,8	109,1	104,6	108,0	111,5	113,7	103,0	104,0
I квартал	109,1	109,1	108,0	108,0	113,7	113,7	104,0	104,0
Апрель	101,7	110,9	103,7	112,0	100,3	114,0	100,5	104,6
Май	100,9	111,9	101,6	113,9	100,5	114,6	100,1	104,8
Июнь	100,2	112,0	99,7	113,5	100,3	114,9	100,8	105,6
II квартал	102,7	112,0	105,1	113,5	101,1	114,9	101,5	105,6
Июль	99,6	111,5	98,1	111,3	99,5	114,3	102,1	107,8
Август	99,7	111,1	98,8	109,9	100,4	114,7	100,0	107,8
Сентябрь	99,7	110,8	99,3	109,1	100,2	115,0	99,7	107,4
III квартал	98,9	110,8	96,2	109,1	100,1	115,0	101,7	107,4
Октябрь	100,1	110,9	100,1	109,2	99,9	114,9	100,3	107,7
Ноябрь	100,2	111,1	100,3	109,5	99,6	114,4	100,9	108,7
Декабрь	101,6	112,9	101,3	110,9	100,3	114,8	104,3	113,3
IV квартал	101,9	112,9	101,6	110,9	99,8	114,8	105,5	113,3

Ц Е Н Ы
Потребительские цены

Продолжение

	Всего		в том числе на					
			продовольствен- ные товары		непродоволь- ственные товары		услуги	
	к преды- дущему периоду	к декаб- рю преды- дущего года	к преды- дущему периоду	к декаб- рю преды- дущего года	к преды- дущему периоду	к декаб- рю преды- дущего года	к преды- дущему периоду	к декаб- рю преды- дущего года
2023 г.								
Январь	101,0	101,0	101,1	101,1	100,1	100,1	101,9	101,9
Февраль	100,3	101,2	100,7	101,8	99,7	99,8	100,4	102,4

Базовый индекс потребительских цен (БИПЦ), исключая-
щий изменения цен на отдельные товары и услуги, подверженные
влиянию факторов, которые носят административный, а также сезон-
ный характер, в феврале 2023 г. составил 100,0%.

Ц Е Н Ы
Потребительские цены

Индекс потребительских цен на **продовольственные товары** в феврале 2023 г. составил 100,7% (в феврале 2022 г. – 101,6%).

**ИНДЕКСЫ ЦЕН НА ОТДЕЛЬНЫЕ ГРУППЫ И ВИДЫ
ПРОДОВОЛЬСТВЕННЫХ ТОВАРОВ**
(на конец периода; в процентах)

	Февраль 2023 г. к			Январь- февраль 2023 г. к январю- февралю 2022 г.	Справочно февраль 2022 г. к декабрю 2021 г.
	январю 2023 г.	декабрю 2022 г.	февралю 2022 г.		
Продовольственные товары без алкогольных напитков	100,7	101,9	109,8	110,3	103,3
хлеб и хлебобулочные из- делия	99,9	99,9	112,0	112,1	100,9
крупы и бобовые	97,4	93,4	99,6	101,3	102,3
макаронные изделия	99,1	104,1	116,1	116,9	100,5
мясо и птица	98,8	98,9	104,4	105,0	98,6
рыба и морепродукты пи- щевые	101,8	101,1	108,4	108,0	103,8
молоко и молочная про- дукция	100,6	100,5	111,4	112,3	106,0
масло сливочное	100,7	99,2	109,6	110,7	105,1
масло подсолнечное	99,4	100,8	106,4	105,6	100,8
яйца	105,2	102,7	100,2	96,2	91,8
сахар	100,6	106,2	106,4	107,1	108,5
плодоовощная продукция, включая картофель	106,4	118,0	105,8	106,1	113,5
Алкогольные напитки	100,8	101,2	105,5	105,9	102,9

Ц Е Н Ы
Потребительские цены

Индекс потребительских цен на **непродовольственные товары** в феврале 2023 г. составил 99,7% (в феврале 2022 г. – 101,0%).

**ИНДЕКСЫ ЦЕН НА ОТДЕЛЬНЫЕ ГРУППЫ
НЕПРОДОВОЛЬСТВЕННЫХ ТОВАРОВ**
(на конец периода; в процентах)

	Февраль 2023 г. к			Январь- февраль 2023 г. к январю- февралю 2022 г.	Справочно февраль 2022 г. к декабрю 2021 г.
	январю 2023 г.	декабрю 2022 г.	февралю 2022 г.		
Ткани	100,0	100,0	121,4	121,4	100,0
Одежда и белье	100,4	100,8	106,6	106,6	100,3
Трикотажные изделия	100,7	101,1	110,6	110,3	100,6
Обувь	96,1	96,4	101,0	103,4	101,0
Моющие и чистящие сред- ства	100,7	101,4	135,1	136,0	103,1
Табачные изделия	100,3	103,7	115,5	115,4	100,9
Электротовары и другие бы- товые приборы	99,9	99,3	111,0	112,6	100,6
Телерадиотовары	99,5	101,3	83,9	86,7	106,4
Строительные материалы	99,6	98,6	100,8	102,2	104,4
Бензин автомобильный	99,6	99,6	99,2	99,4	100,8
Медикаменты	99,6	99,5	111,0	111,3	100,5

Ц Е Н Ы
Потребительские цены

Индекс цен и тарифов на услуги в феврале 2023 г. составил 100,4% (в феврале 2022 г. – 100,2%).

ИНДЕКСЫ ЦЕН И ТАРИФОВ
НА ОТДЕЛЬНЫЕ ГРУППЫ И ВИДЫ УСЛУГ
(на конец периода; в процентах)

	Февраль 2023 г. к			Январь-февраль 2023 г. к январю-февралю 2022 г.	Справочно февраль 2022 г. к декабрю 2021 г.
	январю 2023 г.	декабрю 2022 г.	февралю 2022 г.		
Жилищно-коммунальные услуги	100,1	101,7	113,2	113,2	100,8
жилищные услуги	100,3	106,1	110,3	110,2	103,3
коммунальные услуги	100,0	100,0	113,8	113,8	100,0
Медицинские услуги	100,2	103,0	110,8	111,3	103,5
Услуги пассажирского транспорта	102,0	105,8	129,9	127,9	97,4
Услуги связи	100,0	96,7	103,5	103,5	100,0
Услуги организаций культуры	101,0	101,0	115,2	114,7	102,5
Санаторно-оздоровительные услуги	100,0	106,5	123,7	123,7	100,0
Услуги дошкольного воспитания	100,0	101,3	103,3	103,3	100,0
Услуги образования	100,0	100,0	107,6	107,6	100,0
Бытовые услуги	100,7	101,4	114,3	114,2	101,0
Услуги в сфере туризма	101,6	107,5	136,1	134,6	100,5
Услуги физической культуры и спорта	100,0	100,0	108,8	108,8	100,0
Услуги страхования	104,0	105,6	132,4	131,9	105,7

Ц Е Н Ы
Потребительские цены

ТАРИФЫ НА ЖИЛИЩНО-КОММУНАЛЬНЫЕ УСЛУГИ В ГОРОДАХ ОБЛАСТИ
(на конец февраля 2023 г.; в рублях за 1 вид услуги)

Города	Содержание и ремонт жилья в муниципальном жилищном фонде, за 1 кв. м общей площади	Водоснабжение холодное	Водоотведение	Горячее водоснабжение	Отопление, за 1 Гкал
		за 1 куб. м			
Тамбов	15,17	32,94	31,78	174,31	2356,10
Мичуринск	14,04	33,90	36,53	182,18	2696,11

Стоимость фиксированного набора потребительских товаров и услуг для проведения межрегиональных сопоставлений покупательной способности населения в среднем по области в конце февраля 2023 г. составила 18610,60 рубля в расчете на месяц. За месяц его стоимость увеличилась на 1,2% (с начала года на 2,2%).

Стоимость минимального набора продуктов питания, рассчитанного по среднероссийским нормам потребления, в среднем по области в конце февраля 2023 г. составила 5293,47 рубля в расчете на месяц. По сравнению с концом января 2023 г. его стоимость увеличилась на 1,5% (с начала года на 4,2%).

Ц Е Н Ы
Цены производителей

4.2. ЦЕНЫ ПРОИЗВОДИТЕЛЕЙ

Индекс цен производителей промышленных товаров в феврале 2023 г. относительно предыдущего месяца составил 99,5%.

**ИНДЕКСЫ ЦЕН
ПРОИЗВОДИТЕЛЕЙ ПРОМЫШЛЕННЫХ ТОВАРОВ**
(на конец периода; в процентах)

	Всего		в том числе по видам экономической деятельности					
	к предыдущему периоду	к декабрю предыдущего года	обрабатывающие производства	обеспечение электрической энергией, газом и паром; кондиционирование воздуха		водоснабжение; водоотведение, организация сбора и утилизации отходов, деятельность по ликвидации загрязнений		
				к предыдущему периоду	к декабрю предыдущего года	к предыдущему периоду	к декабрю предыдущего года	
2022 г.								
Январь	100,7	100,7	100,9	100,9	98,4	98,4	100,0	100,0
Февраль	100,6	101,3	100,6	101,4	101,4	99,8	100,0	100,0
Март	107,3	108,7	107,8	109,3	102,2	102,0	100,0	100,0
I квартал	108,7	108,7	109,3	109,3	102,0	102,0	100,0	100,0
Апрель	102,5	111,4	102,8	112,4	98,2	100,1	100,0	100,0
Май	100,5	111,9	100,4	112,8	101,9	102,0	100,0	100,0
Июнь	97,4	109,0	97,3	109,7	98,2	100,1	100,0	100,0
II квартал	100,2	109,0	100,3	109,7	98,2	100,1	100,0	100,0
Июль	99,1	107,9	98,7	108,2	104,4	104,5	103,9	103,9
Август	99,9	107,8	99,7	107,9	102,4	107,0	100,0	103,9
Сентябрь	97,8	105,5	97,7	105,4	99,9	106,9	100,0	103,9
III квартал	96,8	105,5	96,1	105,4	106,8	106,9	103,9	103,9
Октябрь	100,2	105,7	100,2	105,6	100,2	107,2	100,0	103,9
Ноябрь	99,1	104,6	99,1	104,6	98,8	105,9	100,0	103,9
Декабрь	99,8	104,4	99,5	104,0	102,1	108,1	108,6	112,9
IV квартал	99,0	104,4	98,7	104,0	101,2	108,1	108,6	112,9

Ц Е Н Ы
Цены производителей

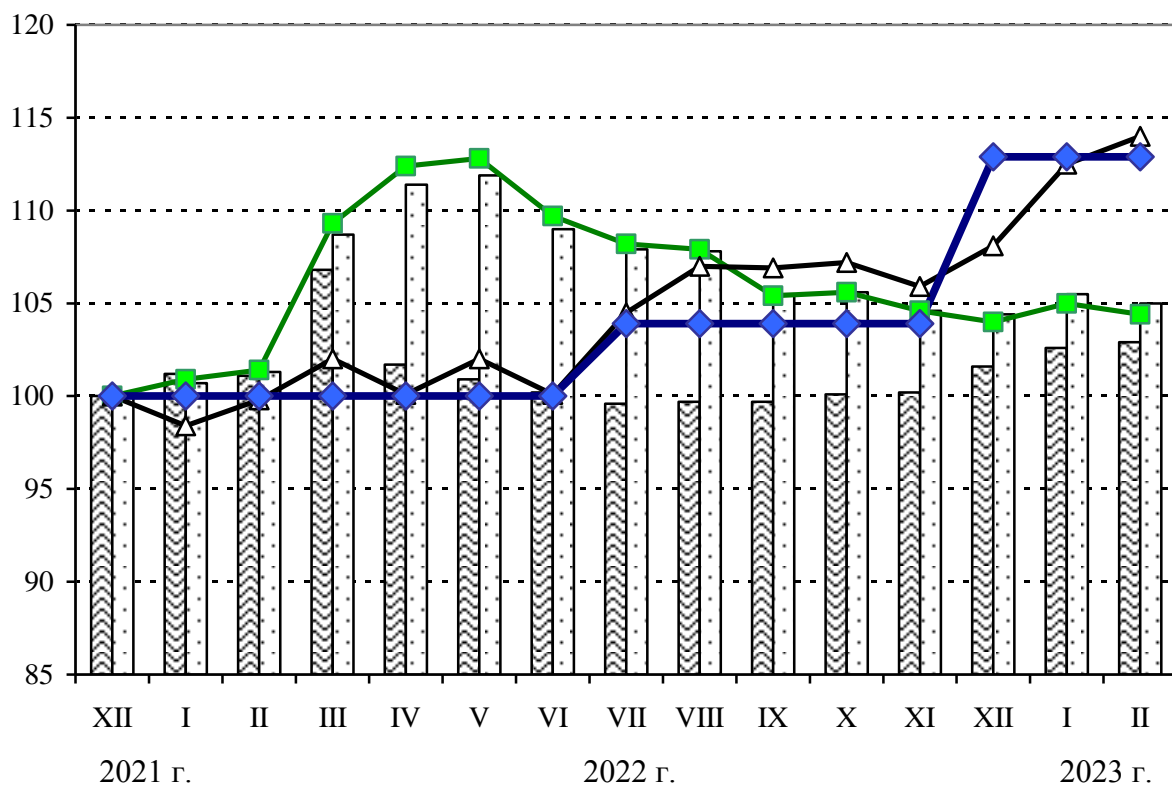
Продолжение

	Всего		в том числе по видам экономической деятельности					
	к преды- дущему периоду	к декаб- рю преды- дущего года	обрабатывающие производства	обеспечение электрической энергией, газом и паром; кондици- онирование воздуха		водоснабжение; водоотведение, организация сбора и утили- зации отходов, деятельность по ликвидации за- грязнений		
				к преды- дущему периоду	к декаб- рю преды- дущего года	к преды- дущему периоду	к декаб- рю преды- дущего года	к преды- дущему периоду
2023 г.								
Январь	101,1	101,1	101,0	101,0	104,1	104,1	100,0	100,0
Февраль	99,5	100,7	99,4	100,4	101,3	105,5	100,0	100,0

Ц Е Н Ы
Цены производителей

**ДИНАМИКА ЦЕН ПРОИЗВОДИТЕЛЕЙ ПРОМЫШЛЕННЫХ ТОВАРОВ
И ПОТРЕБИТЕЛЬСКИХ ЦЕН**

(на конец месяца; в процентах к декабрю 2021 г.)



Индекс потребительских цен

Индексы цен производителей промышленных товаров
в том числе:

обрабатывающие производства

обеспечение электрической энергией, газом и паром; кондиционирование воздуха

водоснабжение; водоотведение, организация сбора и утилизации отходов, деятельность по ликвидации загрязнений

Индексы цен производителей промышленных товаров в феврале 2023 г. по сравнению с декабрем 2022 г. ниже индексов потребительских цен за этот же период на 0,5 процентных пункта.

Ц Е Н Ы
Цены производителей

**ИНДЕКСЫ ЦЕН ПРОИЗВОДИТЕЛЕЙ ПО ОТДЕЛЬНЫМ ВИДАМ
ЭКОНОМИЧЕСКОЙ ДЕЯТЕЛЬНОСТИ
(на конец периода; в процентах)**

	Февраль 2023 г. к			Январь- февраль 2023 г. к январю- февралю 2022 г.	Справочно февраль 2022 г. к декабрю 2021 г.
	январю 2023 г.	декабрю 2022 г.	февралю 2022 г.		
Обрабатывающие произ- водства	99,4	100,4	101,1	101,5	101,4
из них:					
производство пищевых про- дуктов	97,9	99,2	93,8	94,8	99,8
производство напитков	100,2	106,0	108,5	109,9	104,9
производство текстильных изделий	100,0	100,2	105,5	107,7	104,0
производство одежды	100,0	100,0	110,6	110,6	100,2
обработка древесины и про- изводство изделий из дерева и пробки, кроме мебели, производство изделий из со- ломки и материала для пле- тения	97,1	97,3	107,2	111,3	108,4
производство бумаги и бу- мажных изделий	93,6	86,6	62,1	66,1	107,4
производство химических веществ и химических про- дуктов	100,5	100,5	110,1	110,4	121,8
производство резиновых и пластмассовых изделий	102,9	101,8	105,1	102,5	101,8
производство прочей неме- таллической минеральной продукции	99,6	99,8	101,9	103,3	103,7
производство металлургиче- ское	107,0	103,7	88,3	86,6	100,1

Ц Е Н Ы
Цены производителей

Продолжение

	Февраль 2023 г. к			Январь- февраль 2023 г. к январю- февралю 2022 г.	Справочно
	январю 2023 г.	декабрю 2022 г.	февралю 2022 г.		февраль 2022 г. к декабрю 2021 г.
производство компьютеров, электронных и оптических изделий	100,1	100,0	130,1	130,1	100,1
производство электрического оборудования	140,9	140,9	150,0	128,2	100,0
производство машин и оборудования, не включенных в другие группировки	100,0	102,6	131,2	116,1	96,5
производство прочих транспортных средств и оборудования	100,1	106,0	128,5	129,9	101,9
производство мебели	100,0	100,0	104,7	104,7	100,1
ремонт и монтаж машин и оборудования	100,6	100,6	119,2	118,9	100,0
Обеспечение электрической энергией, газом и паром; кондиционирование воздуха	101,3	105,5	114,0	114,1	99,8
в том числе: производство, передача и распределение электроэнергии	101,8	108,5	115,2	115,4	98,4
производство и распределение газообразного топлива	101,4	101,4	110,2	109,4	107,8
производство, передача и распределение пара и горячей воды; кондиционирование воздуха	100,0	100,0	112,8	112,8	100,0
Водоснабжение; водоотведение, организация сбора и утилизации отходов, деятельность по ликвидации загрязнений	100,0	100,0	113,1	113,1	100,0

Ц Е Н Ы
Цены производителей

ИНДЕКСЫ И УРОВНИ ЦЕН НА ПРОДУКЦИЮ (ЗАТРАТЫ, УСЛУГИ)

Индексы цен на продукцию инвестиционного назначения. В феврале 2023 г. сводный индекс цен на продукцию инвестиционного назначения по сравнению с январем 2023 г. составил 99,5%, в том числе производителей на строительную продукцию – 96,0%, на приобретенные машины и оборудование инвестиционного назначения – 102,7%, на прочую продукцию инвестиционного назначения – 97,6%.

ИНДЕКСЫ ЦЕН СТРОИТЕЛЬНОЙ ПРОДУКЦИИ
(на конец периода; в процентах)

	Сводный индекс цен на продукцию инвестиционного назначения		в том числе индексы цен					
			производителей на строительную продукцию		на приобретенные машины и оборудование инвестиционного назначения		на прочую продукцию инвестиционного назначения	
	к предыдущему периоду	к декабрю предыдущего года	к предыдущему периоду	к декабрю предыдущего года	к предыдущему периоду	к декабрю предыдущего года	к предыдущему периоду	к декабрю предыдущего года
2021 г.								
Январь	101,3	101,3	100,6	100,6	102,2	102,2	97,4	97,4
Февраль	101,3	102,6	101,2	101,9	101,4	103,7	99,9	97,3
Март	107,5	110,3	102,1	104,1	113,6	117,9	104,3	101,4
I квартал	110,3	110,3	104,1	104,1	117,9	117,9	101,4	101,4
Апрель	101,6	112,0	100,9	105,0	102,4	120,7	101,2	102,6
Май	101,1	113,3	100,2	105,2	102,3	123,4	98,4	101,0
Июнь	100,6	113,9	101,6	106,9	99,4	122,7	101,3	102,3
II квартал	103,3	113,9	102,7	106,9	104,1	122,7	100,8	102,3
Июль	100,2	114,1	99,5	106,3	101,0	123,9	99,4	101,6
Август	100,7	114,8	101,0	107,2	100,4	124,4	100,3	101,9
Сентябрь	99,3	114,1	98,6	105,8	100,1	124,5	99,8	101,7
III квартал	100,2	114,1	99,0	105,8	101,4	124,5	99,4	101,7
Октябрь	100,2	114,4	100,4	106,2	100,3	124,8	98,3	100,0
Ноябрь	100,5	114,9	100,4	106,7	100,4	125,3	101,6	101,6
Декабрь	99,9	114,8	99,8	106,5	100,0	125,3	99,6	101,2
IV квартал	100,6	114,8	100,6	106,5	100,6	125,3	99,5	101,2

Ц Е Н Ы
Цены производителей

Продолжение

	Сводный индекс цен на продукцию инвестиционного назначения		в том числе индексы цен					
			производителей на строительную продукцию		на приобретенные машины и оборудование инвестиционного назначения		на прочую продукцию инвестиционного назначения	
	к предыдущему периоду	к декабрю предыдущего года	к предыдущему периоду	к декабрю предыдущего года	к предыдущему периоду	к декабрю предыдущего года	к предыдущему периоду	к декабрю предыдущего года
2023 г.								
Январь	100,8	100,8	100,3	100,3	101,3	101,3	100,1	100,1
Февраль	99,5	100,2	96,0	96,3	102,7	103,9	97,6	97,7

Ц Е Н Ы
Цены производителей

**СВОДНЫЕ ИНДЕКСЫ ЦЕН СТРОИТЕЛЬНОЙ ПРОДУКЦИИ
ПО ОТДЕЛЬНЫМ ВИДАМ ЭКОНОМИЧЕСКОЙ ДЕЯТЕЛЬНОСТИ**
(на конец периода; в процентах)

	Февраль 2023 г. к			Январь- февраль 2023 г. к январю- февралю 2022 г.	Справочно февраль 2022 г. к декабрю 2021 г.
	январю 2023 г.	декабрю 2022 г.	февралю 2022 г.		
Сводные индексы цен на продукцию инвестицион- ного назначения – всего	99,5	100,2	112,2	113,2	102,6
в том числе по видам эконо- мической деятельности: Сельское, лесное хозяйство, охота, рыболовство и рыбо- водство	99,7	101,1	114,5	115,2	101,6
Обрабатывающие производ- ства	100,8	101,8	114,1	114,3	102,7
из них:					
производство пищевых продуктов	100,5	101,4	113,2	113,7	102,5
производство напитков	101,2	102,3	121,2	121,2	103,1
производство текстильных изделий	100,9	101,9	120,9	121,0	103,0
производство одежды	101,6	102,3	121,9	121,4	102,8
производство кожи и изде- лий из кожи	101,4	102,5	121,4	121,0	102,3
производство бумаги и бу- мажных изделий	103,5	104,6	127,2	125,8	103,2
производство химических веществ и химических продуктов	101,5	102,5	118,8	118,7	103,2

Ц Е Н Ы
Цены производителей

Продолжение

	Февраль 2023 г. к			Январь- февраль 2023 г. к январю- февралю 2022 г.	Справочно февраль 2022 г. к декабрю 2021 г.
	январю 2023 г.	декабрю 2022 г.	февралю 2022 г.		
производство прочей неме- таллической минеральной продукции	100,9	102,0	116,2	116,3	102,9
производство металлурги- ческое	101,3	102,3	121,2	121,1	103,1
производство готовых ме- таллических изделий, кро- ме машин и оборудования	104,7	105,9	124,0	122,1	103,9
производство компьюте- ров, электронных и опти- ческих изделий	102,2	103,3	121,1	120,6	103,6
производство электриче- ского оборудования	100,9	101,7	114,1	114,2	102,9
производство машин и оборудования, не вклю- ченных в другие группи- ровки	100,4	101,2	115,5	116,2	103,3
производство прочих транспортных средств и оборудования	102,3	103,4	120,0	119,6	104,0
производство прочих гото- вых изделий	101,1	102,2	118,2	118,3	103,2
ремонт и монтаж машин и оборудования	99,9	100,3	106,8	107,4	101,7
Обеспечение электрической энергией, газом и паром, кон- диционирование воздуха	99,5	100,2	110,2	111,2	102,8
Водоснабжение, водоотведе- ние, организация сбора и утилизации отходов, деятель- ность по ликвидации загряз- нений	99,6	100,2	114,3	115,2	101,9

Ц Е Н Ы
Цены производителей

Продолжение

	Февраль 2023 г. к			Январь- февраль 2023 г. к январю- февралю 2022 г.	Справочно февраль 2022 г. к декабрю 2021 г.
	январю 2023 г.	декабрю 2022 г.	февралю 2022 г.		
Строительство	97,8	98,4	105,5	107,2	101,8
Торговля оптовая и розничная; ремонт автотранспортных средств и мотоциклов	100,8	101,5	116,4	117,0	103,7
Транспортировка и хранение	94,9	95,3	104,9	108,3	102,1
Деятельность гостиниц и предприятий общественного питания	101,9	103,0	122,8	122,2	102,8
Деятельность в области информации и связи	100,4	101,7	114,9	115,5	102,9
Деятельность финансовая и страховая	100,7	101,4	121,3	121,6	103,2
Деятельность по операциям с недвижимым имуществом	100,8	101,5	112,1	112,5	102,8
Деятельность профессиональная, научная и техническая	99,8	100,6	109,2	110,1	102,8
Деятельность административная и сопутствующие дополнительные услуги	100,1	100,9	117,8	118,6	103,6
Государственное управление и обеспечение военной безопасности; социальное обеспечение	99,8	100,5	109,5	110,3	102,3
Образование	101,9	102,9	120,8	120,8	103,7
Деятельность в области здравоохранения и социальных услуг	100,9	103,9	125,8	126,1	103,9
Деятельность в области культуры, спорта, организации досуга и развлечений	101,5	102,3	122,1	121,5	102,1
Предоставление прочих видов услуг	103,0	104,0	125,9	124,9	103,4

Ц Е Н Ы
Цены производителей

**ИНДЕКСЫ И УРОВНИ ЦЕН ПРОИЗВОДИТЕЛЕЙ
СЕЛЬСКОХОЗЯЙСТВЕННОЙ ПРОДУКЦИИ**

Индекс цен производителей сельскохозяйственной продукции в феврале 2023 г. по сравнению с январем 2023 г. составил 98,7%, в том числе на продукцию растениеводства – 101,2%, на продукцию животноводства – 96,6%.

**ИНДЕКСЫ ЦЕН ПРОИЗВОДИТЕЛЕЙ
СЕЛЬСКОХОЗЯЙСТВЕННОЙ ПРОДУКЦИИ**
(на конец периода; в процентах)

	Всего		в том числе на продукцию			
	к предыдущему периоду	к декабрю предыдущего года	растениеводства		животноводства	
			к предыдущему периоду	к декабрю предыдущего года	к предыдущему периоду	к декабрю предыдущего года
2022 г.						
Январь	98,4	98,4	100,1	100,1	96,4	96,4
Февраль	100,4	98,7	100,9	101,0	99,7	96,1
Март	102,1	100,8	99,4	100,5	105,3	101,1
I квартал	100,8	100,8	100,5	100,5	101,1	101,1
Апрель	101,0	101,8	100,9	101,3	101,2	102,3
Май	99,1	100,9	100,4	101,7	97,7	100,0
Июнь	100,3	101,2	99,5	101,2	101,2	101,2
II квартал	100,4	101,2	100,7	101,2	100,1	101,2
Июль	99,0	100,2	98,7	99,9	99,3	100,5
Август	99,2	99,3	98,1	98,0	100,4	100,9
Сентябрь	99,0	98,3	98,9	96,9	99,1	100,0
III квартал	97,2	98,3	95,7	96,9	98,8	100,0
Октябрь	97,2	95,6	96,0	93,0	98,5	98,5
Ноябрь	99,2	94,7	95,8	89,0	102,9	101,3
Декабрь	98,8	93,6	97,9	87,2	99,6	100,9
IV квартал	95,2	93,6	90,0	87,2	101,0	100,9

Ц Е Н Ы
Цены производителей

Продолжение

	Всего		в том числе на продукцию			
			растениеводства		животноводства	
	к преды- дущему периоду	к декабрю предыду- щего года	к преды- дущему периоду	к декабрю предыду- щего года	к преды- дущему периоду	к декабрю предыду- щего года
2023 г.						
Январь	100,0	100,0	99,9	99,9	100,1	100,1
Февраль	98,7	98,7	101,2	101,1	96,6	96,7

Ц Е Н Ы
Цены производителей

ИНДЕКСЫ ТАРИФОВ НА ГРУЗОВЫЕ ПЕРЕВОЗКИ

Тарифы на грузовые перевозки, производимые автомобильным транспортом, в феврале 2023 г. по сравнению с январем 2023 г. увеличились на 5,4%.

ИНДЕКСЫ ТАРИФОВ НА ГРУЗОВЫЕ ПЕРЕВОЗКИ
(на конец периода; в процентах)

	К предыдущему периоду	К декабрю предыдущего года
2022 г.		
Январь	106,9	106,9
Февраль	100,1	107,0
Март	100,0	107,0
I квартал	107,0	107,0
Апрель	100,6	107,6
Май	100,0	107,6
Июнь	100,0	107,6
II квартал	100,6	107,6
Июль	100,0	107,6
Август	100,0	107,6
Сентябрь	100,0	107,6
III квартал	100,0	107,6
Октябрь	100,0	107,6
Ноябрь	100,0	107,6
Декабрь	100,0	107,6
IV квартал	100,0	107,6
2023 г.		
Январь	100,0	100,0
Февраль	105,4	105,4

5. ФИНАНСЫ

5.1. ГОСУДАРСТВЕННЫЕ ФИНАНСЫ

ИСПОЛНЕНИЕ БЮДЖЕТА

(по данным Министерства финансов Тамбовской области)

ИСПОЛНЕНИЕ КОНСОЛИДИРОВАННОГО БЮДЖЕТА ТАМБОВСКОЙ ОБЛАСТИ
И БЮДЖЕТА ТЕРРИТОРИАЛЬНОГО ГОСУДАРСТВЕННОГО ВНЕБЮДЖЕТНОГО ФОНДА
(миллионов рублей)

	Доходы ¹⁾	Расходы	Профицит, дефицит (-)
2022 г.			
Январь	4438,6	3823,3	615,3
Январь-февраль	10504,5	10601,5	-96,9 ²⁾
I квартал	20676,8	17509,0	3167,8
Январь-апрель	29488,6	26029,4	3459,2
Январь-май	35934,6	32133,3	3801,3
I полугодие	42749,6	40205,8	2543,8
Январь-июль	51474,1	47428,7	4045,4
Январь-август	58798,2	55314,2	3484,0
Январь-сентябрь	65006,5	62355,7	2650,8
Январь-октябрь	74009,0	69685,4	4323,6
Январь-ноябрь	82558,1	76889,7	5668,4
Год	94508,0	93838,2	669,8
2023 г.			
Январь	5728,9	4135,2	1593,7
Февраль	9196,3	12332,3	-3135,9 ²⁾

¹⁾ Включая финансовую помощь бюджетов других уровней.

²⁾ Итог не идет за счет округления данных.

5.2. ПРОСРОЧЕННАЯ КРЕДИТОРСКАЯ ЗАДОЛЖЕННОСТЬ ОРГАНИЗАЦИЙ

Размер просроченной кредиторской задолженности на конец января 2023 г. составил, по оперативным данным, 3180,4 млн. рублей.

РАЗМЕР И СТРУКТУРА ПРОСРОЧЕННОЙ КРЕДИТОРСКОЙ ЗАДОЛЖЕННОСТИ ПО ВИДАМ ЭКОНОМИЧЕСКОЙ ДЕЯТЕЛЬНОСТИ (на конец месяца)

	Январь 2023 г., млн. рублей	В % к	
		декабрю 2022 г.	итогу
Всего	3180,4	110,4	100,0
в том числе:			
сельское, лесное хозяйство, охота, рыболовство и рыбоводство	... ¹⁾	100,0	... ¹⁾
обрабатывающие производства	2340,6	126,8	73,6
обеспечение электрической энергией, газом и паром; кондиционирование воздуха	... ¹⁾	63,3	... ¹⁾
водоснабжение; водоотведение, организация сбора и утилизации отходов, деятельность по ликвидации загрязнений	400,9	68,0	12,6
строительство	... ¹⁾	28,1	... ¹⁾
торговля оптовая и розничная; ремонт автотранспортных средств и мотоциклов	... ¹⁾	43,3	... ¹⁾
транспортировка и хранение	... ¹⁾	102,5	... ¹⁾
деятельность гостиниц и предприятий общественного питания	-	-	-
деятельность в области информации и связи	-	-	-
деятельность финансовая и страховая	-	-	-
деятельность по операциям с недвижимым имуществом	... ¹⁾	160,1	... ¹⁾

ФИНАНСЫ

Просроченная кредиторская задолженность организаций

Продолжение

	Январь 2023 г., млн. рублей	В % к	
		декабрю 2022 г.	итогу
деятельность профессиональная, научная и техническая	-	-	-
деятельность административная и сопутствующие дополнительные услуги	-	-	-
государственное управление и обеспечение военной безопасности; социальное обеспечение	-	-	-
образование	... ¹⁾	101,6	... ¹⁾
деятельность в области здравоохранения и социальных услуг	... ¹⁾	100,0	... ¹⁾
деятельность в области культуры, спорта, организации досуга и развлечений	-	-	-
предоставление прочих видов услуг	... ¹⁾	-	... ¹⁾

¹⁾ Данные не публикуются в целях обеспечения конфиденциальности.

Доля просроченной кредиторской задолженности в общем объеме кредиторской задолженности за месяц увеличилась на 0,2% и на конец января 2023 г. составила 1,6%.

III.

СОЦИАЛЬНАЯ СФЕРА

1. УРОВЕНЬ ЖИЗНИ НАСЕЛЕНИЯ

1.1. ДЕНЕЖНЫЕ ДОХОДЫ

ПРОСРОЧЕННАЯ ЗАДОЛЖЕННОСТЬ ОРГАНИЗАЦИЙ ПО ЗАРАБОТНОЙ ПЛАТЕ

Суммарная просроченная задолженность по заработной плате по кругу предприятий и организаций (без субъектов малого предпринимательства) наблюдаемых видов экономической деятельности: растениеводство и животноводство, охота и предоставление соответствующих услуг в этих областях; лесозаготовки; рыболовство и рыбководство; добыча полезных ископаемых; обрабатывающие производства; обеспечение электрической энергией, газом и паром; кондиционирование воздуха; водоснабжение; водоотведение, организация сбора и утилизации отходов, деятельность по ликвидации загрязнений; строительство; транспорт; управление недвижимым имуществом за вознаграждение или на договорной основе; научные исследования и разработки; образование; деятельность в области здравоохранения и социальных услуг; деятельность в области культуры, искусства, отдыха и развлечений, теле- и радиовещания по состоянию на 1 марта 2023 г. составила 44425 тыс. рублей. Средний размер ее в расчете на 1 работника составил 116,3 тыс. рублей. Своевременно не получили заработную плату 382 работника.

УРОВЕНЬ ЖИЗНИ НАСЕЛЕНИЯ

Денежные доходы

ДИНАМИКА ПРОСРОЧЕННОЙ ЗАДОЛЖЕННОСТИ ПО ЗАРАБОТНОЙ ПЛАТЕ ¹⁾

	Просроченная задолженность по заработной плате		в том числе задолженность				Численность работников, перед которыми имеется просроченная задолженность по заработной плате, человек
			из-за несвоевременного получения денежных средств из бюджетов всех уровней		из-за отсутствия собственных средств		
	тыс. рублей	в % к предыдущему периоду	тыс. рублей	в % к предыдущему периоду	тыс. рублей	в % к предыдущему периоду	
2022 г.							
На 1 января	47117	100,2	-	-	47117	100,2	607
На 1 февраля	52426	111,3	-	-	52426	111,3	602
На 1 марта	58522	111,6	-	-	58522	111,6	663
На 1 апреля	60209	102,9	-	-	60209	102,9	626
На 1 мая	12886	21,4	-	-	12886	21,4	350
На 1 июня	14040	109,0	-	-	14040	109,0	331
На 1 июля	12136	86,4	-	-	12136	86,4	276
На 1 августа	12479	102,8	-	-	12479	102,8	234
На 1 сентября	19149	153,4	-	-	19149	153,4	285
На 1 октября	18021	94,1	-	-	18021	94,1	351
На 1 ноября	20831	115,6	-	-	20831	115,6	351
На 1 декабря	18842	90,5	-	-	18842	90,5	310
2023 г.							
На 1 января	17161	91,1	-	-	17161	91,1	232
На 1 февраля	24168	140,8	-	-	24168	140,8	291
На 1 марта	44425	183,8	-	-	44425	183,8	382

¹⁾ По кругу наблюдаемых видов экономической деятельности (без субъектов малого предпринимательства).

Вся просроченная задолженность по заработной плате образовалась из-за отсутствия собственных средств организаций. Задолженность из-за несвоевременного получения денежных средств из бюджетов всех уровней отсутствует.

УРОВЕНЬ ЖИЗНИ НАСЕЛЕНИЯ

Денежные доходы

Пенсии.¹⁾ Изменение среднего размера назначенных месячных пенсий, а также соотношение его со средней заработной платой характеризуются следующими данными:

	Средний размер назначенных пенсий, рублей	Реальный размер назначенных пенсий в % к соответствующему периоду предыдущего года	Средний размер назначенных пенсий в % к среднему размеру начисленной заработной платы
2022 год			
На 1 января	15169,45	97,4	45,5
На 1 апреля	15223,75	90,9	41,6
На 1 июля	16534,02	100,1	45,1
На 1 октября	16589,82	103,4	40,3
2023 год			
На 1 января	17362,77	101,6	43,9

По состоянию на 1 января 2023 г. численность пенсионеров составила 327878 человек.

¹⁾ По данным Отделения фонда пенсионного и социального страхования Российской Федерации по Тамбовской области.

2. ЗАБОЛЕВАЕМОСТЬ

(предварительные данные)

ЗАБОЛЕВАЕМОСТЬ НАСЕЛЕНИЯ ОТДЕЛЬНЫМИ ИНФЕКЦИОННЫМИ ЗАБОЛЕВАНИЯМИ

(по данным управления Роспотребнадзора по Тамбовской области)

	Февраль 2023 г., человек	В % к		Справочно		
		февралю 2022 г.	январю 2023 г.	февраль 2022 г., человек	В % к	
					февралю 2021 г.	январю 2022 г.
<i>Кишечные инфекции</i>						
Острые кишечные инфекции	78	29,7	63,9	263	162,3	в 2,1 р.
из них бактериальная дизентерия (шигеллез)	-	-	-	-	-	-
Сальмонеллезные инфекции	5	83,3	83,3	6	100,0	150,0
<i>Гепатиты</i>						
Острые гепатиты	7	-	175,0	-	-	-
из них:						
гепатит А	7	-	175,0	-	-	-
гепатит В	-	-	-	-	-	-
гепатит С	-	-	-	-	-	-
<i>Некоторые инфекции, управляемые средствами специфической профилактики</i>						
Краснуха	-	-	-	-	-	-
Коклюш	-	-	-	-	-	-
Паротит эпидемический	-	-	-	-	-	-
<i>Острые респираторно-вирусные инфекции</i>						
Острые инфекции верхних дыхательных путей	33140	107,0	140,9	30962	112,7	в 2,4 р.
Грипп	151	в 50,3 р.	158,9	3	-	75,0
<i>Социально значимые болезни</i>						
Сифилис (впервые выявленный)	4	-	80,0	-	-	-
Гонококковая инфекция	-	-	-	-	-	-
Туберкулез (впервые выявленный)	8	38,1	40,0	21	в 2,1 р.	в 4,2 р.
Болезнь, вызванная вирусом иммунодефицита человека, и бессимптомный инфекционный статус, вызванный вирусом иммунодефицита человека (ВИЧ)	18	85,7	138,5	21	87,5	105,0
Педикулез	6	120,0	85,7	5	27,8	-

IV.

ДЕМОГРАФИЯ

ДЕМОГРАФИЯ

ЕСТЕСТВЕННОЕ ДВИЖЕНИЕ НАСЕЛЕНИЯ В ТАМБОВСКОЙ ОБЛАСТИ¹⁾ (предварительные данные)

	Человек			2023 г. в % к 2022 г.
	январь		Прирост (+), снижение (-)	
	2023 г.	2022 г.		
Родившихся	527	472	+55	111,7
Умерших	1359	1700	-341	79,9
в том числе детей в возрасте до 1 года	2	4	-2	50,0
Естественная убыль	-832	-1228		
Браков	250	215	+35	116,3
Разводов	296	234	+62	126,5

¹⁾ Информация о естественном движении населения формируется на основе данных из Единого государственного реестра записей актов гражданского состояния (ЕГР ЗАГС).

ОБЩИЕ ИТОГИ МИГРАЦИИ
(предварительные данные)

	Январь 2023 г.		Справочно январь 2022 г.	
	человек	на 10 тыс. человек населе- ния	человек	на 10 тыс. че- ловек населе- ния
Миграция – всего				
Прибывшие	1644	200,4	1435	172,2
Выбывшие	1336	162,8	1726	207,2
Миграционный прирост (+), снижение (-)	+308	+37,6	-291	-35,0
в том числе:				
в пределах России				
Прибывшие	997	121,5	1030	123,7
Выбывшие	1048	127,7	1052	126,3
Миграционный прирост (+), снижение (-)	-51	-6,2	-22	-2,6
международная миграция				
Прибывшие	647	78,9	405	48,5
Выбывшие	288	35,1	674	80,9
Миграционный прирост (+), снижение (-)	+359	+43,8	-269	-32,4
в том числе:				
с государствами-участниками СНГ				
Прибывшие	243	29,6	260	31,2
Выбывшие	144	17,5	509	61,1
Миграционный прирост (+), снижение (-)	+99	+12,1	-249	-29,9
со странами дальнего зарубежья				
Прибывшие	404	49,3	145	17,3
Выбывшие	144	17,6	165	19,8
Миграционный прирост (+), снижение (-)	+260	+31,7	-20	-2,5

**Территориальный орган Федеральной службы
государственной статистики по Тамбовской области**