

**РОССТАТ**

**ТЕРРИТОРИАЛЬНЫЙ ОРГАН ФЕДЕРАЛЬНОЙ СЛУЖБЫ  
ГОСУДАРСТВЕННОЙ СТАТИСТИКИ ПО ТАМБОВСКОЙ ОБЛАСТИ  
(ТАМБОВСТАТ)**

**ИНФОРМАЦИЯ О СОЦИАЛЬНО-ЭКОНОМИЧЕСКОМ  
ПОЛОЖЕНИИ ТАМБОВСКОЙ ОБЛАСТИ  
ЗА ЯНВАРЬ-ФЕВРАЛЬ 2024 ГОДА**

**(КРАТКИЙ ДОКЛАД)**

**г. Тамбов, 2024**

# СОДЕРЖАНИЕ

Страницы

## **I. Основные экономические и социальные показатели**

1. Основные экономические и социальные показатели Тамбовской области за январь-февраль 2024 года 5

## **II. Состояние экономики**

- 1. Производство товаров и услуг** 9
- 1.1 Оборот организаций 9
  - 1.2 Промышленное производство 12
  - 1.3 Строительство 21
  - 1.4 Сельское и лесное хозяйство 25
  - 1.5 Транспорт 29
- 2. Рынки товаров и услуг** 31
- 2.1 Розничная торговля 31
  - 2.2 Рынок платных услуг населению 34
- 3. Институциональные преобразования** 36
- 3.1 Развитие малых предприятий 36
- 4. Цены** 39
- 4.1 Потребительские цены 40
  - 4.2 Цены производителей 46
- 5. Финансы** 58
- 5.1 Государственные финансы 58
  - 5.2 Просроченная кредиторская задолженность организаций 59

## **III. Социальная сфера**

- 1. Уровень жизни населения** 64
- 1.1 Денежные доходы 64
- 2. Занятость и безработица** 67

- IV. Демография** 74

#### Условные обозначения

- явление отсутствует
- ... данных не имеется
- 0,0 небольшая величина
- x невозможность явления или сопоставления

Переиздание, тиражирование, а также размещение в сети Интернет статистических материалов запрещено. При использовании материалов Территориального органа Федеральной службы государственной статистики по Тамбовской области в официальных, учебных или научных документах, а также в средствах массовой информации ссылка на источник обязательна.

В отдельных случаях незначительные расхождения между итогом и суммой слагаемых объясняются округлением данных.

Отдельные показатели являются предварительными и в дальнейшем могут быть уточнены.

По ряду показателей данные не публикуются в целях обеспечения конфиденциальности первичных статистических данных, полученных от организаций, в соответствии с Федеральным Законом от 29.11.07 г. № 282-ФЗ «Об официальном статистическом учете и системе государственной статистики в Российской Федерации (п.5 ст.4; п.1 ст.9).

**I.**

**ОСНОВНЫЕ ЭКОНОМИЧЕСКИЕ  
И СОЦИАЛЬНЫЕ ПОКАЗАТЕЛИ**

# 1. ОСНОВНЫЕ ЭКОНОМИЧЕСКИЕ И СОЦИАЛЬНЫЕ ПОКАЗАТЕЛИ ТАМБОВСКОЙ ОБЛАСТИ ЗА ЯНВАРЬ-ФЕВРАЛЬ 2024 ГОДА

	Январь- февраль 2024 г.	Январь- февраль 2024 г. в % к январю- февралю 2023 г.	Февраль 2024 г. в % к	
			февралю 2023 г.	январю 2024 г.
<b>Оборот организаций</b> по всем видам экономической деятельности, <sup>1)</sup> млн. рублей	169054,0	122,4	123,7	108,0
<b>Индекс промышленного производства</b> <sup>2)</sup>	x	118,8	123,6	109,3
в том числе по видам экономической деятельности:				
добыча полезных ископаемых	x	89,6	100,2	в 2,1 р.
обрабатывающие производства	x	119,1	121,8	108,1
обеспечение электрической энергией, газом и паром; кондиционирование воздуха	x	118,5	143,5	119,7
водоснабжение; водоотведение, организация сбора и утилизации отходов, деятельность по ликвидации загрязнений	x	110,7	108,2	107,2
<b>Объем отгруженных товаров собственного производства, выполненных работ и услуг собственными силами</b> по «чистым» видам экономической деятельности, <sup>1)</sup> млн. рублей:				
добыча полезных ископаемых	28,6	109,5	117,3	160,0
обрабатывающие производства	52586,0	132,4	139,6	110,9
обеспечение электрической энергией, газом и паром; кондиционирование воздуха	4448,7	104,5	104,4	95,8
водоснабжение; водоотведение, организация сбора и утилизации отходов, деятельность по ликвидации загрязнений	970,7	116,7	114,2	101,7
<b>Введено в действие:</b>				
жилых домов (с учетом жилых домов, построенных населением на земельных участках, предназначенных для ведения садоводства), тыс. кв. м общей площади	76,1	129,0	87,0	52,1
газовых сетей, км	-	-	-	-

ОСНОВНЫЕ ЭКОНОМИЧЕСКИЕ И СОЦИАЛЬНЫЕ ПОКАЗАТЕЛИ

Продолжение

	Январь- февраль 2024 г.	Январь- февраль 2024 г. в % к январю- февралю 2023 г.	Февраль 2024 г. в % к	
			февралю 2023 г.	январю 2024 г.
<b>Объем работ и услуг, выполненных по виду деятельности «Строительство»</b> (по полному кругу организаций, включая неформальный сектор и работы, выполненные хозяйственным способом) – всего, млн. рублей	3768,9	55,8	48,4	119,7
в том числе предприятиями и организациями всех видов экономической деятельности (без субъектов малого предпринимательства и параметров неформальной деятельности)	632,2	53,0	46,0	119,7
<b>Производство во всех категориях хозяйств</b> (по расчетам), тыс. тонн:				
мясо (скот и птица на убой в живом весе)	101,7	100,9	102,6	96,9
молоко	28,0	103,1	103,3	98,6
яйца, млн. штук	13,5	95,0	96,0	104,7
<b>Численность скота во всех категориях хозяйств</b> (по расчетам), тыс. голов:				
крупный рогатый скот	77,2 <sup>3)</sup>	x	95,8 <sup>4)</sup>	100,1 <sup>5)</sup>
в том числе коровы	32,8 <sup>3)</sup>	x	95,9 <sup>4)</sup>	99,9 <sup>5)</sup>
свиньи	1142,9 <sup>3)</sup>	x	106,5 <sup>4)</sup>	100,8 <sup>5)</sup>
овцы и козы	49,8 <sup>3)</sup>	x	89,3 <sup>4)</sup>	101,0 <sup>5)</sup>
<b>Перевозки грузов автомобильного транспорта</b> предприятий всех видов экономической деятельности, <sup>6)</sup> тыс. тонн	1526,2	90,3	107,0	118,4
<b>Грузооборот автомобильного транспорта</b> предприятий всех видов экономической деятельности, <sup>6)</sup> млн. т-км	135,9	106,6	107,2	112,6

ОСНОВНЫЕ ЭКОНОМИЧЕСКИЕ И СОЦИАЛЬНЫЕ ПОКАЗАТЕЛИ

Продолжение

	Январь-февраль 2024 г.	Январь-февраль 2024 г. в % к январю-февралю 2023 г.	Февраль 2024 г. в % к	
			февралю 2023 г.	январю 2024 г.
<b>Оборот розничной торговли – всего, млн. рублей</b>	41961,5	106,0	107,5	101,8
в том числе оборот розничной торговли торговых организаций	39725,2	106,1	107,8	101,9
<b>Оборот общественного питания, млн. рублей</b>	1562,9	101,9	102,0	101,2
<b>Объем платных услуг населению, млн. рублей</b>	11923,5	105,2	105,7	106,0
<b>Индекс потребительских цен на товары и услуги</b>	x	106,6	106,7	100,5
<b>Индекс цен производителей промышленных товаров<sup>7)</sup></b>	x	115,1	114,1	98,2
<b>Среднемесячная начисленная заработная плата одного работника:</b>				
номинальная, рублей	47321,6 <sup>8)</sup>	x	117,8 <sup>9)</sup>	78,1 <sup>10)</sup>
реальная	x	x	110,6 <sup>9)</sup>	77,3 <sup>10)</sup>
<b>Среднесписочная численность работающих на предприятиях и в организациях, тыс. человек</b>	244,3 <sup>8)</sup>	x	100,0 <sup>9)</sup>	98,8 <sup>10)</sup>
<b>Численность официально зарегистрированных безработных, тыс. человек</b>	1,8 <sup>3)</sup>	x	68,2 <sup>4)</sup>	103,0 <sup>5)</sup>

<sup>1)</sup> Темпы рассчитаны в действующих ценах.

<sup>2)</sup> Индекс промышленного производства исчисляется по видам деятельности: "Добыча полезных ископаемых", "Обрабатывающие производства", "Обеспечение электрической энергией, газом и паром; кондиционирование воздуха", "Водоснабжение; водоотведение, организация сбора и утилизации отходов, деятельность по ликвидации загрязнений".

<sup>3)</sup> На 1 марта 2024 г.

<sup>4)</sup> 1 марта 2024 г. в % к 1 марта 2023 г.

<sup>5)</sup> 1 марта 2024 г. в % к 1 февраля 2024 г.

<sup>6)</sup> Без субъектов малого предпринимательства.

<sup>7)</sup> На товары, предназначенные для реализации на внутреннем рынке.

<sup>8)</sup> Январь 2024 г.

<sup>9)</sup> Январь 2024 г. в % к январю 2023 г.

<sup>10)</sup> Январь 2024 г. в % к декабрю 2023 г.

**II.**

**СОСТОЯНИЕ ЭКОНОМИКИ**



# 1. ПРОИЗВОДСТВО ТОВАРОВ И УСЛУГ

## 1.1. ОБОРОТ ОРГАНИЗАЦИЙ

ОБОРОТ ОРГАНИЗАЦИЙ ПО ВИДАМ ЭКОНОМИЧЕСКОЙ ДЕЯТЕЛЬНОСТИ  
(по полному кругу организаций)  
(миллионов рублей; в действующих ценах)

	Январь- февраль 2024 г.	Январь- февраль 2024 г. в % к январю- февралю 2023 г.	Февраль 2024 г. в % к	
			февралю 2023 г.	январю 2024 г.
<b>ВСЕГО<sup>1)</sup></b>	<b>169054,0</b>	<b>122,4</b>	<b>123,7</b>	<b>108,0</b>
в том числе: организации с основным видом дея- тельности: <b>Сельское, лесное хозяйство, охота, рыболовство и рыбоводство</b>	<b>26416,6</b>	<b>129,1</b>	<b>140,5</b>	<b>102,7</b>
<b>Добыча полезных ископаемых</b>	<b>54,6</b>	<b>в 2,0 р.</b>	<b>в 2,1 р.</b>	<b>139,5</b>
<b>Обрабатывающие производства</b>	<b>46308,2</b>	<b>134,2</b>	<b>142,3</b>	<b>115,6</b>
из них:				
производство пищевых продуктов	19937,4	126,1	130,9	101,4
производство напитков	289,9	57,0	65,6	163,5
производство текстильных изделий	876,7	132,9	128,1	102,4
производство одежды	215,1	108,0	114,8	102,2
производство кожи и изделий из ко- жи	789,0	92,2	99,8	177,5
обработка древесины и производство изделий из дерева и пробки, кроме мебели, производство изделий из со- ломки и материалов для плетения	160,5	88,7	111,6	159,2
производство бумаги и бумажных изделий	325,3	154,9	162,7	111,9
деятельность полиграфическая и ко- пирование носителей информации	45,8	в 2,0 р.	189,2	120,0
производство химических веществ и химических продуктов	5589,6	166,9	164,5	126,9
производство резиновых и пластмассовых изделий	213,5	97,5	93,5	104,8

**ПРОИЗВОДСТВО ТОВАРОВ И УСЛУГ**  
**Оборот организаций**

Продолжение

	Январь- февраль 2024 г.	Январь- февраль 2024 г. в % к январю- февралю 2023 г.	Февраль 2024 г. в % к	
			февралю 2023 г.	январю 2024 г.
производство прочей неметаллической минеральной продукции	1789,4	124,8	137,3	122,7
производство металлургическое	5103,3	130,1	148,6	126,5
производство готовых металлических изделий, кроме машин и оборудования	940,6	98,6	158,7	в 2,4 р.
производство компьютеров, электронных и оптических изделий	4808,5	150,5	150,4	109,5
производство электрического оборудования	324,9	в 2,6 р.	173,9	74,7
производство машин и оборудования, не включенных в другие группировки	739,7	155,5	173,1	97,4
производство автотранспортных средств, прицепов и полуприцепов и оборудования	11,9	60,3	71,1	103,6
производство прочих транспортных средств и оборудования	2559,4	в 2,2 р.	в 2,2 р.	156,7
производство мебели	102,6	143,9	175,3	112,4
производство прочих готовых изделий	818,4	144,3	159,6	152,7
ремонт и монтаж машин и оборудования	666,4	123,2	143,6	146,9
<b>Обеспечение электрической энергией, газом и паром; кондиционирование воздуха</b>	<b>11514,0</b>	<b>105,8</b>	<b>107,4</b>	<b>95,8</b>
<b>Водоснабжение; водоотведение, организация сбора и утилизации отходов, деятельность по ликвидации загрязнений</b>	<b>924,5</b>	<b>104,1</b>	<b>99,3</b>	<b>103,8</b>
<b>Строительство</b>	<b>3483,6</b>	<b>97,6</b>	<b>86,1</b>	<b>113,9</b>
<b>Торговля оптовая и розничная; ремонт автотранспортных средств и мотоциклов</b>	<b>64898,5</b>	<b>116,9</b>	<b>114,4</b>	<b>106,4</b>
в том числе: торговля оптовая и розничная автотранспортными средствами и мотоциклами и их ремонт	3644,6	141,2	141,2	108,8
торговля оптовая, кроме оптовой торговли автотранспортными средствами и мотоциклами	39997,0	115,5	110,5	109,7

**ПРОИЗВОДСТВО ТОВАРОВ И УСЛУГ**  
**Оборот организаций**

Продолжение

	Январь- февраль 2024 г.	Январь- февраль 2024 г. в % к январю- февралю 2023 г.	Февраль 2024 г. в % к	
			февралю 2023 г.	январю 2024 г.
торговля розничная, кроме торговли автотранспортными средствами и мотоциклами	21256,9	116,3	118,5	100,2
<b>Транспортировка и хранение</b>	<b>4966,9</b>	<b>128,0</b>	<b>110,9</b>	<b>91,4</b>
<b>Деятельность гостиниц и предприя- тий общественного питания</b>	<b>1256,5</b>	<b>131,6</b>	<b>123,8</b>	<b>86,5</b>
<b>Деятельность в области информа- ции и связи</b>	<b>2179,4</b>	<b>110,4</b>	<b>104,8</b>	<b>96,8</b>
<b>Деятельность финансовая и страхо- вая</b>	<b>13,5</b>	<b>34,4</b>	<b>51,8</b>	<b>187,0</b>
<b>Деятельность по операциям с не- движимым имуществом</b>	<b>821,7</b>	<b>103,8</b>	<b>107,3</b>	<b>114,6</b>
<b>Деятельность профессиональная, научная и техническая</b>	<b>1483,6</b>	<b>в 2,7 р.</b>	<b>в 2,0 р.</b>	<b>107,9</b>
<b>Деятельность административная и сопутствующие дополнительные услуги</b>	<b>738,7</b>	<b>134,3</b>	<b>132,5</b>	<b>104,8</b>
<b>Государственное управление и обеспечение военной безопасности; социальное обеспечение</b>	<b>108,4</b>	<b>108,8</b>	<b>120,1</b>	<b>115,6</b>
<b>Образование</b>	<b>673,7</b>	<b>106,5</b>	<b>108,1</b>	<b>123,0</b>
<b>Деятельность в области здраво- охранения и социальных услуг</b>	<b>2956,5</b>	<b>117,2</b>	<b>119,9</b>	<b>192,9</b>
<b>Деятельность в области культуры, спорта, организации досуга и раз- влечений</b>	<b>95,4</b>	<b>91,0</b>	<b>98,8</b>	<b>92,9</b>
<b>Предоставление прочих видов услуг</b>	<b>159,7</b>	<b>109,1</b>	<b>114,4</b>	<b>98,2</b>

<sup>1)</sup> Статистическая информация, предоставляемая респондентами по ряду форм федерального статистического наблюдения за деятельностью предприятий, не содержит данных за соответствующий период прошлого года. При расчетах динамики показателей в качестве информации по соответствующему периоду предыдущего года используются данные, сформированные на основе отчетности респондентов, предоставленной в предыдущем году.

## 1.2. ПРОМЫШЛЕННОЕ ПРОИЗВОДСТВО

**Индекс промышленного производства.** В январе-феврале 2024 г. по сравнению с январем-февралем 2023 г. индекс промышленного производства по полному кругу производителей составил 118,8%.

### ДИНАМИКА ПРОМЫШЛЕННОГО ПРОИЗВОДСТВА

	2023 г.		2024 г.	
	к соответствующему периоду предыдущего года	к предыдущему периоду (без исключения сезонного и календарного фактора)	к соответствующему периоду предыдущего года	к предыдущему периоду (без исключения сезонного и календарного фактора)
Январь	102,3	73,0	114,1	72,9
Февраль	108,1	100,9	123,6	109,3
Март	102,9	110,5		
<b>I квартал</b>	<b>104,2</b>	<b>79,2</b>		
Апрель	100,3	92,0		
Май	113,5	98,4		
Июнь	118,5	109,7		
<b>II квартал</b>	<b>110,4</b>	<b>100,7</b>		
<b>Январь-июнь</b>	<b>107,3</b>	х		
Июль	109,6	90,4		
Август	116,0	112,5		
Сентябрь	108,4	114,5		
<b>III квартал</b>	<b>111,1</b>	<b>108,8</b>		
<b>Январь-сентябрь</b>	<b>108,5</b>	х		
Октябрь	107,7	104,4		
Ноябрь	102,6	100,3		
Декабрь	114,1	115,7		
<b>IV квартал</b>	<b>108,3</b>	<b>124,7</b>		
<b>Год</b>	<b>108,4</b>	х		

**ПРОИЗВОДСТВО ТОВАРОВ И УСЛУГ**  
*Промышленное производство*

**ИНДЕКСЫ ПРОМЫШЛЕННОГО ПРОИЗВОДСТВА**  
**ПО ОСНОВНЫМ ВИДАМ ЭКОНОМИЧЕСКОЙ ДЕЯТЕЛЬНОСТИ**

	Январь- февраль 2024 г. в % к январю- февралю 2023 г.	Февраль 2024 г. в % к	
		февралю 2023 г.	январю 2024 г.
<b>Промышленное производство (промышленность)</b>	<b>118,8</b>	<b>123,6</b>	<b>109,3</b>
<b>Добыча полезных ископаемых</b>	<b>89,6</b>	<b>100,2</b>	<b>в 2,1 р.</b>
<b>Обрабатывающие производства</b>	<b>119,1</b>	<b>121,8</b>	<b>108,1</b>
Производство пищевых продуктов	105,7	105,2	91,2
Производство напитков	65,0	82,1	159,2
Производство текстильных изделий	110,3	101,5	121,6
Производство одежды	100,6	114,2	137,2
Производство кожи и изделий из кожи	146,5	163,4	в 2,6 р.
Обработка древесины и производство изделий из дерева и пробки, кроме мебели, производство из- делий из соломки и материалов для плетения	91,4	97,5	155,2
Производство бумаги и бумажных изделий	107,1	115,6	110,9
Деятельность полиграфическая и копирование носителей информации	153,3	169,0	122,9
Производство химических веществ и химических продуктов	138,9	146,7	122,8
Производство резиновых и пластмассовых изде- лий	в 2,9 р.	в 2,6 р.	95,6
Производство прочей неметаллической мине- ральной продукции	92,4	97,1	134,6
Производство металлургическое	98,0	114,9	137,6
Производство готовых металлических изделий, кроме машин и оборудования	в 2,4 р.	в 2,7 р.	121,6
Производство компьютеров, электронных и оп- тических изделий	139,7	138,8	116,2
Производство электрического оборудования	в 2,1 р.	в 2,3 р.	132,3
Производство машин и оборудования, не вклю- ченных в другие группировки	99,6	99,3	148,5
Производство автотранспортных средств, прице- пов и полуприцепов	96,7	87,4	121,0

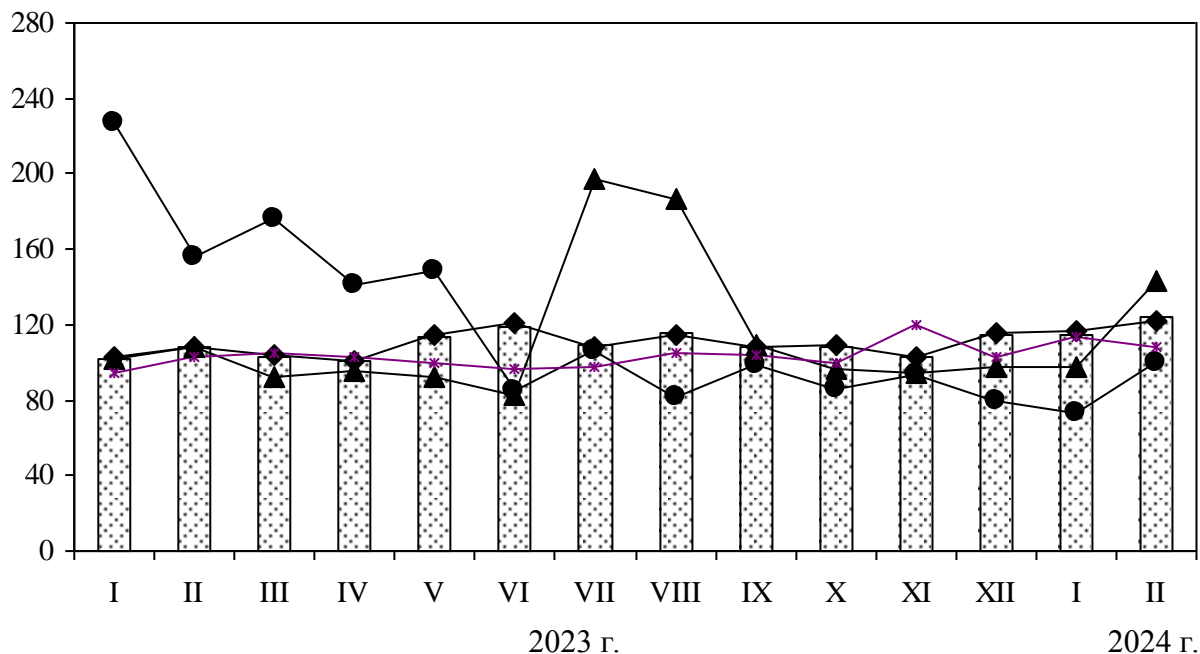
**ПРОИЗВОДСТВО ТОВАРОВ И УСЛУГ**  
*Промышленное производство*

	Январь- февраль 2024 г. в % к январю- февралю 2023 г.	Февраль 2024 г. в % к	
		февралю 2023 г.	январю 2024 г.
Производство прочих транспортных средств и оборудования	176,0	174,5	170,4
Производство мебели	76,4	102,5	145,2
Производство прочих готовых изделий	112,8	122,1	179,3
Ремонт и монтаж машин и оборудования	93,5	103,4	174,1
<b>Обеспечение электрической энергией, газом и паром; кондиционирование воздуха</b>	<b>118,5</b>	<b>143,5</b>	<b>119,7</b>
<b>Водоснабжение; водоотведение, организация сбора и утилизации отходов, деятельность по ликвидации загрязнений</b>	<b>110,7</b>	<b>108,2</b>	<b>107,2</b>

**ПРОИЗВОДСТВО ТОВАРОВ И УСЛУГ**  
*Промышленное производство*

**ИНДЕКСЫ ПРОМЫШЛЕННОГО ПРОИЗВОДСТВА<sup>1)</sup>**

(в процентах к соответствующим месяцам предыдущего года)



▨ промышленное производство

● добыча полезных ископаемых

◆ обрабатывающие производства

▲ обеспечение электрической энергией, газом и паром; кондиционирование воздуха

\* водоснабжение; водоотведение, организация сбора и утилизации отходов, деятельность по ликвидации загрязнений

<sup>1)</sup> Индекс промышленного производства исчисляется по видам деятельности: "Добыча полезных ископаемых", "Обрабатывающие производства", "Обеспечение электрической энергией, газом и паром; кондиционирование воздуха", "Водоснабжение; водоотведение, организация сбора и утилизации отходов, деятельность по ликвидации загрязнений" в соответствии с Официальной статистической методологией исчисления индекса промышленного производства (приказ Росстата от 16.01.2020 г. № 7) на основе данных о динамике производства важнейших товаров-представителей в физическом измерении, оцененных в ценах базисного 2018 года. В качестве весов используется структура валовой добавленной стоимости по видам экономической деятельности 2018 базисного года.

**ПРОИЗВОДСТВО ТОВАРОВ И УСЛУГ**  
*Промышленное производство*

**ОТГРУЖЕНО ТОВАРОВ СОБСТВЕННОГО ПРОИЗВОДСТВА,  
ВЫПОЛНЕНО РАБОТ, УСЛУГ СОБСТВЕННЫМИ СИЛАМИ  
ПО ПОЛНОМУ КРУГУ ПРЕДПРИЯТИЙ  
ПО «ЧИСТЫМ» ВИДАМ ЭКОНОМИЧЕСКОЙ ДЕЯТЕЛЬНОСТИ  
(в действующих ценах; миллионов рублей)**

	Январь- февраль 2024 г., млн. рублей	Январь- февраль 2024 г. в % к январю- февралю 2023 г.
<b>Добыча полезных ископаемых</b>	<b>28,6</b>	<b>109,5</b>
<b>Обрабатывающие производства<sup>1)</sup></b>	<b>52586,0</b>	<b>132,4</b>
в том числе:		
Производство пищевых продуктов	27175,1	121,7
Производство напитков	275,7	60,8
Производство текстильных изделий	839,7	158,7
Производство одежды	329,0	151,9
Производство кожи и изделий из кожи	686,0	81,8
Обработка древесины и производство изделий из дерева и пробки, кроме мебели, производство изделий из со- ломки и материалов для плетения	456,7	180,6
Производство бумаги и бумажных изделий	321,5	156,2
Деятельность полиграфическая и копирование носителей информации	48,7	195,2
Производство химических веществ и химических продуктов	5561,0	167,6
Производство резиновых и пластмассовых изделий	292,9	160,1
Производство прочей неметаллической минеральной про- дукции	1671,1	119,1
Производство металлургическое	3252,1	126,8
Производство готовых металлических изделий, кроме машин и оборудования	2135,9	177,1
Производство компьютеров, электронных и оптических изделий	4645,4	148,3
Производство электрического оборудования	304,8	в 3,3 р.



**ПРОИЗВОДСТВО ТОВАРОВ И УСЛУГ**  
*Промышленное производство*

Продолжение

	Январь- февраль 2024 г., млн. рублей	Январь- февраль 2024 г. в % к январю- февралю 2023 г.
Производство машин и оборудования, не включенных в другие группировки	800,3	162,3
Производство автотранспортных средств, прицепов и полуприцепов	11,7	61,5
Производство прочих транспортных средств и оборудования	2206,3	195,1
Производство мебели	98,6	128,9
Производство прочих готовых изделий	631,5	123,4
Ремонт и монтаж машин и оборудования	842,2	116,9
<b>Обеспечение электрической энергией, газом и паром; кондиционирование воздуха</b>	<b>4448,7</b>	<b>104,5</b>
<b>Водоснабжение; водоотведение, организация сбора и утилизации отходов, деятельность по ликвидации загрязнений</b>	<b>970,7</b>	<b>116,7</b>

<sup>1)</sup> В отдельных случаях незначительные расхождения между итогом и суммой слагаемых объясняются округлением данных.

**ПРОИЗВОДСТВО ТОВАРОВ И УСЛУГ**  
*Промышленное производство*

**ПРОИЗВЕДЕНО ВАЖНЕЙШИХ ВИДОВ ПРОМЫШЛЕННОЙ ПРОДУКЦИИ  
ПО ПОЛНОМУ КРУГУ ПРОИЗВОДИТЕЛЕЙ ВСЕХ ВИДОВ  
ЭКОНОМИЧЕСКОЙ ДЕЯТЕЛЬНОСТИ**

	Январь- февраль 2024 г.	Январь- февраль 2024 г. в % к январю- февралю 2023 г.	Февраль 2024 г. в % к	
			февралю 2023 г.	январю 2024 г.
Мясо и субпродукты (всего), тонн	73980,4	96,8	97,5	101,2
Мясо крупного рогатого скота, свинина, баранина, козлятина, конина и мясо прочих животных семейства лошадиных, оленина и мясо прочих животных семейства оленевых (олeneвых) парные, остывшие или охлажденные, тонн	20553,6	91,4	89,5	106,0
Свинина парная, остывшая или охлажденная, в том числе для детского питания, тонн	19929,7	90,7	88,7	106,0
Свинина замороженная, в том числе для детского питания, тонн	... <sup>1)</sup>	125,0	121,5	108,5
Мясо и субпродукты пищевые домашней птицы, тонн	48293,3	97,0	99,3	98,5
Изделия колбасные, включая изделия для детского питания, тонн	550,2	98,1	92,4	105,6
Полуфабрикаты мясные, мясосодержащие, охлажденные, замороженные, тонн	20671,4	102,4	103,9	111,3
Консервы мясные (мясосодержащие), включая консервы для детского питания, тыс. условных банок	... <sup>1)</sup>	65,1	50,4	97,2
Масла растительные и их фракции нерафинированные, тонн	33460,1	112,8	117,9	109,4
Масла растительные и их фракции рафинированные, но не подвергнутые химической модификации, тонн	... <sup>1)</sup>	73,4	41,9	38,6
Молоко, кроме сырого, тонн	1034,6	62,7	62,2	101,9
Масло сливочное, тонн	124,0	65,0	75,4	94,3
Сыры, тонн	1487,5	92,7	105,2	106,5
Молокосодержащие продукты с заменителем молочного жира, произведенные по технологии сыра, тонн	... <sup>1)</sup>	в 6,2 р.	117,9	8,1
Продукты кисломолочные (кроме сметаны), тонн	915,8	96,9	95,4	102,4

**ПРОИЗВОДСТВО ТОВАРОВ И УСЛУГ**  
*Промышленное производство*

Продолжение

	Январь- февраль 2024 г.	Январь- февраль 2024 г. в % к январю- февралю 2023 г.	Февраль 2024 г. в % к	
			февралю 2023 г.	январю 2024 г.
Мука пшеничная и пшенично-ржаная, тонн	77293,1	105,9	108,0	99,4
Крупа, тонн	1217,4	130,4	100,0	82,5
Хлеб и хлебобулочные изделия недлительного хранения, тонн	5200,3	100,1	102,0	94,1
Изделия хлебобулочные длительного хранения, изделия хлебобулочные пониженной влажности, полуфабрикаты хлебобулочные, тонн	563,4	150,8	167,0	119,2
Кондитерские изделия, тонн	5640,9	101,9	110,1	112,4
Сахар белый свекловичный в твердом состоянии без вкусоароматических или красящих добавок, тонн	99030,9	в 2,0 р.	в 2,7 р.	42,4
Комбикорма, тонн	208888,5	99,7	101,7	96,0
Спирт этиловый ректификованный <sup>2)</sup> , тыс. дкл	282,9	43,4	66,9	в 2,7 р.
Спирт этиловый денатурированный из пищевого сырья <sup>2)</sup> , тыс. дкл	129,8	139,9	135,9	89,9
Пиво, кроме отходов пивоварения, млн. дкл	287,7	117,4	113,3	114,0
Воды природные питьевые упакованные, в том числе газированные, не содержащие сахара, подсластителей, ароматизаторов и других пищевых веществ, тыс. полулитров	4672,8	101,4	102,0	92,5
Ткани шерстяные готовые, тыс. кв. м	134,0	87,9	85,4	125,0
Изделия трикотажные или вязаные, тыс. шт.	840,5	100,8	125,7	198,5
Обувь, тыс. пар	... <sup>1)</sup>	125,5	116,3	145,7
Дома деревянные заводского изготовления (дома стандартные), тыс. кв. м общей площади	... <sup>1)</sup>	78,5	84,9	125,9
Ящики и коробки из гофрированной бумаги или гофрированного картона, тыс. кв. м	7985,6	107,4	116,3	111,5

**ПРОИЗВОДСТВО ТОВАРОВ И УСЛУГ**  
*Промышленное производство*

Продолжение

	Январь- февраль 2024 г.	Январь- февраль 2024 г. в % к январю- февралю 2023 г.	Февраль 2024 г. в % к	
			февра- лю 2023 г.	январю 2024 г.
Красители органические синтетические и составы на их основе; продукты синтетические органические, используемые в качестве препаратов флуоресцентных отбеливающих или люминофоров; лаки цветные (пигментные) и препараты на их основе, тонн	... <sup>1)</sup>	134,0	136,1	108,6
Пластмассы в первичных формах, тонн	... <sup>1)</sup>	108,3	108,8	106,9
Материалы лакокрасочные и аналогичные для нанесения покрытий, полиграфические краски и мастики, тонн	1920,7	87,6	85,8	142,3
Изделия из вулканизированной резины прочие, не включенные в другие группировки; твердая резина во всех формах и изделия из нее; напольные покрытия и коврики из вулканизированной пористой резины, тонн	... <sup>1)</sup>	5,0	5,0	в 2,0 р.
Блоки дверные пластмассовые и пороги для них, кв. м	1510,6	132,7	130,3	132,6
Блоки оконные пластмассовые, кв. м	136844,8	в 4,9 р.	в 4,5 р.	94,4
Кирпич строительный (включая камни) из цемента, бетона или искусственного камня, млн. усл. кирп.	... <sup>1)</sup>	107,4	141,5	170,6
Блоки и прочие изделия сборные строительные для зданий и сооружений из цемента, бетона, или искусственного камня, тыс. куб. м	12,7	94,2	103,2	101,4
Материалы и изделия минеральные теплоизоляционные, тыс. куб. м	... <sup>1)</sup>	98,7	105,7	144,4
Установки для обработки материалов с использованием процессов, включающих изменение температуры, не включенные в другие группировки, млн. рублей <sup>3)</sup>	... <sup>1)</sup>	-	-	в 2,1 р.
Электроэнергия, млн. кВт-час	305,0	121,6	157,9	140,1
Пар и горячая вода, тыс. Гкал	1775,7	114,4	121,5	89,6

<sup>1)</sup> Данные не публикуются в целях обеспечения конфиденциальности.

<sup>2)</sup> По данным Росалкогольрегулирования.

<sup>3)</sup> Темпы роста (снижения) в действующих ценах.

### 1.3. СТРОИТЕЛЬСТВО

**Строительная деятельность.** Объем работ, выполненных по виду экономической деятельности «Строительство», составил в январе-феврале 2024 г. по полному кругу организаций области, включая неформальный сектор экономики, 3768,9 млн. рублей, что меньше января-февраля 2023 г. на 44,2% (в сопоставимых ценах).

**ДИНАМИКА ОБЪЕМА РАБОТ, ВЫПОЛНЕННЫХ ПО ВИДУ  
ЭКОНОМИЧЕСКОЙ ДЕЯТЕЛЬНОСТИ «СТРОИТЕЛЬСТВО»**

	Объем работ по виду экономической деятельности «Строительство», тыс. рублей	В % к (в сопоставимых ценах)	
		соответствующему периоду предыдущего года	предыдущему периоду
<b>2023 г.<sup>1)</sup></b>			
Январь	2400495	113,4	77,2
Февраль	4034560	в 3,1 р.	168,5
Март	1903255	119,6	47,1
<b>I квартал</b>	<b>8338310</b>	<b>166,2</b>	<b>88,7</b>
Апрель	1583091	71,3	82,6
Май	3622830	115,2	в 2,3 р.
Июнь	2370621	61,1	65,3
<b>II квартал</b>	<b>7576542</b>	<b>81,9</b>	<b>90,1</b>
<b>I полугодие</b>	<b>15914852</b>	<b>111,8</b>	<b>х</b>
Июль	2937299	60,6	122,9
Август	2444679	54,8	82,0
Сентябрь	1711506	38,6	70,1
<b>III квартал</b>	<b>7093484</b>	<b>51,7</b>	<b>91,9</b>
<b>Январь-сентябрь</b>	<b>23008336</b>	<b>82,6</b>	<b>х</b>
Октябрь	3283489	91,2	190,4
Ноябрь	2045210	68,9	62,1
Декабрь	11042952	в 3,4 р.	в 5,4 р.
<b>IV квартал</b>	<b>16371651</b>	<b>166,7</b>	<b>в 2,3 р.</b>
<b>Год<sup>2)</sup></b>	<b>39379987</b>	<b>104,0</b>	<b>х</b>

**ПРОИЗВОДСТВО ТОВАРОВ И УСЛУГ**  
**Строительство**

Продолжение

	Объем работ по виду экономической деятельности «Строительство», тыс. рублей	В % к (в сопоставимых ценах)	
		соответствующему периоду предыдущего года	предыдущему периоду
<b>2024 г.</b>			
Январь	1718939	68,2	15,5
Февраль	2049959	48,4	119,7
<b>Январь-февраль</b>	<b>3768898</b>	<b>55,8</b>	<b>x</b>

- 1) Помесячная динамика и индексы физического объема пересчитаны в соответствии с Регламентом оценки корректировки и публикации данных статистического наблюдения за строительством и инвестициями в основной капитал, утвержденным приказом Росстата от 26.09.2016 г. №544.
- 2) Данные предварительные, по срочной отчетности.



ПРОИЗВОДСТВО ТОВАРОВ И УСЛУГ  
*Строительство*

**ДИНАМИКА ОБЩЕГО ОБЪЕМА ЗАКЛЮЧЕННЫХ ДОГОВОРОВ  
СТРОИТЕЛЬНОГО ПОДРЯДА И ПРОЧИХ ЗАКАЗОВ (КОНТРАКТОВ),  
РАСПОЛОЖЕННЫХ НА ТЕРРИТОРИИ ТАМБОВСКОЙ ОБЛАСТИ  
(без субъектов малого предпринимательства)  
(на начало месяца)**

	Объем заключенных договоров строительного подряда и прочих заказов (контрактов), млн. рублей	Обеспеченность строительных организаций договорами и прочими заказами (контрактами), месяцев
<b>2023 г.</b>		
Январь	1573,3	4,4
Февраль	807,2	1,4
Март	89,5	0,6
Апрель	786,3	5,1
Май	691,3	1,5
Июнь	664,5	2,9
Июль	597,1	1,9
Август	549,4	2,4
Сентябрь	537,2	5,3
Октябрь	519,4	1,3
Ноябрь	494,8	2,6
Декабрь	227,5	0,2
<b>2024 г.</b>		
Январь	1109,7	7,7
Февраль	1106,9	7,4

**Жилищно-гражданское строительство.** В январе-феврале 2024 г. в области построено за счет всех источников финансирования 649 квартир общей площадью 76,1 тыс. кв. метров (включая пристройки). По сравнению с январем-февралем 2023 г. ввод жилья увеличился на 17,1 тыс. кв. метров (на 29,0%).

**ПРОИЗВОДСТВО ТОВАРОВ И УСЛУГ**  
**Строительство**

**ДИНАМИКА ВВОДА В ДЕЙСТВИЕ ЖИЛЫХ ДОМОВ**  
**(с учетом жилых домов, построенных населением на земельных**  
**участках, предназначенных для ведения садоводства)**

	Общая площадь жилых помещений, кв. м	В % к	
		соответствующему периоду предыдущего года	предыдущему периоду
<b>2023 г.</b>			
Январь	29014	163,2	130,9
Февраль	29972	92,4	103,3
Март	32852	123,8	109,6
<b>I квартал</b>	<b>91838</b>	<b>119,6</b>	<b>104,1</b>
Апрель	26582	83,4	80,9
Май	40744	106,8	153,3
Июнь	60178	173,5	147,7
<b>II квартал</b>	<b>127504</b>	<b>121,8</b>	<b>138,8</b>
<b>Январь-июнь</b>	<b>219342</b>	<b>120,9</b>	<b>х</b>
Июль	32925	79,9	54,7
Август	71114	177,4	в 2,2 р.
Сентябрь	33185	63,9	46,7
<b>III квартал</b>	<b>137224</b>	<b>103,0</b>	<b>107,6</b>
<b>Январь-сентябрь</b>	<b>356566</b>	<b>113,3</b>	<b>х</b>
Октябрь	16368	45,5	49,3
Ноябрь	16945	56,3	103,5
Декабрь	90726	в 4,1 р.	в 5,4 р.
<b>IV квартал</b>	<b>124039</b>	<b>140,6</b>	<b>90,4</b>
<b>Год</b>	<b>480605</b>	<b>119,3</b>	<b>х</b>
<b>2024 г.</b>			
Январь	50008	172,4	55,1
Февраль	26079	87,0	52,1
<b>Январь-февраль</b>	<b>76087</b>	<b>129,0</b>	<b>х</b>

Из общего ввода жилья индивидуальными застройщиками в январе-феврале 2024 г. введена 371 квартира общей площадью 61,2 тыс. кв. метров, больше января-февраля 2023 г. на 10,4%.



## 1.4 СЕЛЬСКОЕ И ЛЕСНОЕ ХОЗЯЙСТВО

### СЕЛЬСКОЕ ХОЗЯЙСТВО

#### ЖИВОТНОВОДСТВО

**Численность скота.** На 1 марта 2024 г. численность **крупного рогатого скота** в хозяйствах всех категорий составила (по расчетам) 77,2 тыс. голов (на 4,2% меньше по сравнению с соответствующей датой 2023 г.), в том числе **коров** – 32,8 тыс. голов (на 4,1% меньше); **свиней** – 1142,9 тыс. голов (на 6,5% больше); **овец и коз** – 49,8 тыс. голов (на 10,7% меньше).

**ПРОИЗВОДСТВО ТОВАРОВ И УСЛУГ**  
*Сельское и лесное хозяйство*

**ДИНАМИКА ПОГОЛОВЬЯ СКОТА В ХОЗЯЙСТВАХ ВСЕХ КАТЕГОРИЙ**  
(на начало месяца; в процентах)

	Крупный рогатый скот		в том числе коровы		Свиньи		Овцы и козы	
	к соответствующей дате предыдущего года	к соответствующей дате предыдущего месяца	к соответствующей дате предыдущего года	к соответствующей дате предыдущего месяца	к соответствующей дате предыдущего года	к соответствующей дате предыдущего месяца	к соответствующей дате предыдущего года	к соответствующей дате предыдущего месяца
<b>2023 г.</b>								
Январь	96,5	99,4	97,2	99,9	95,1	99,1	92,2	101,8
Февраль	94,1	98,7	96,6	98,9	94,7	100,2	92,2	101,2
Март	94,0	100,1	96,8	99,4	92,7	98,2	92,0	101,5
Апрель	95,2	101,0	96,6	99,4	93,0	102,1	90,1	97,6
Май	95,2	101,8	96,8	100,1	95,9	101,6	90,1	100,1
Июнь	95,0	100,2	96,6	100,2	95,5	101,4	90,1	100,0
Июль	94,5	98,8	96,4	100,0	96,5	101,6	90,5	99,0
Август	94,5	100,4	97,0	100,5	97,5	101,6	90,8	99,4
Сентябрь	93,9	98,6	96,9	99,6	95,5	99,5	91,1	99,2
Октябрь	95,1	98,9	97,2	100,0	97,7	100,8	94,2	98,2
Ноябрь	95,0	98,7	97,2	99,5	98,6	98,0	94,4	99,6
Декабрь	95,4	98,7	97,4	99,8	104,0	99,9	93,8	96,1
<b>2024 г.</b>								
Январь	95,2	99,2	94,7	97,4	103,5	98,6	90,9	98,3
Февраль	95,8	99,4	95,4	99,5	103,8	100,4	89,7	100,4
Март	95,8	100,1	95,9	99,9	106,5	100,8	89,3	101,0

**Производство продукции животноводства.** В январе-феврале 2024 г. по сравнению с январем-февралем 2023 г. производство мяса в хозяйствах всех категорий (по расчетным данным) увеличилось на 0,9%, молока – на 3,1%, при сокращении производства яиц на 5,0%.

ПРОИЗВОДСТВО ТОВАРОВ И УСЛУГ  
*Сельское и лесное хозяйство*

**ПРОИЗВОДСТВО ОСНОВНЫХ ВИДОВ ПРОДУКЦИИ ЖИВОТНОВОДСТВА  
В ХОЗЯЙСТВАХ ВСЕХ КАТЕГОРИЙ В ЯНВАРЕ-ФЕВРАЛЕ 2024 ГОДА**  
(данные расчетные)

	Январь- февраль 2024г., тыс. тонн	Январь- февраль 2024 г. в % к январю- февралю 2023 г.	<u>Справочно</u> январь- февраль 2023 г. в % к январю- февралю 2022 г.
Произведено:			
Мяса (скот и птица на убой в живом весе)	101,7	100,9	103,5
Молока	28,0	103,1	100,4
Яиц всех видов, млн. штук	13,5	95,0	97,0

Примечание: Проценты исчислены из целых чисел.

**Средний надой молока на одну корову** по области в январе-феврале 2024 г. составил 1318 кг, против 1265 кг в январе-феврале 2023 г.

Валовое производство **яиц (куриных)** в хозяйствах области в январе-феврале т. г. уменьшилось на 5,5%.

**Наличие и обеспеченность скота кормами.** На 1 марта 2024 г. в крупных и средних сельхозорганизациях области имелось в наличии всего кормов (в пересчете на кормовые единицы) 67,5 тыс. тонн, из них 29,8 тыс. тонн концентрированных. По сравнению с наличием на 1 марта 2023 г. общее количество кормов увеличилось на 1,4%.

	На 1 марта	
	2023 г.	2024 г.
Наличие кормов всего, тыс. тонн корм. ед.	66,6	67,5
в том числе концентрированных	32,7	29,8
В расчете на 1 условную голову, ц корм. ед.	1,1	1,0

**ПРОИЗВОДСТВО ТОВАРОВ И УСЛУГ**  
*Сельское и лесное хозяйство*

---

**Реализация продукции.** По сравнению с январем-февралем 2023 г. сельскохозяйственные организации увеличили объемы реализации зерна, подсолнечника, сахарной свеклы, картофеля, овощей, скота и птицы, молока.

**ОБЪЕМ РЕАЛИЗАЦИИ ОСНОВНЫХ ПРОДУКТОВ СЕЛЬСКОГО ХОЗЯЙСТВА  
СЕЛЬСКОХОЗЯЙСТВЕННЫМИ ОРГАНИЗАЦИЯМИ**

	Январь-февраль 2024 г., тыс. тонн	Январь-февраль 2024 г. в % к январю-февралю 2023 г.
Зерно	545,0	150,7
в том числе пшеница	295,1	144,9
Подсолнечник	103,6	123,9
Сахарная свекла	622,4	123,8
Картофель	13,0	117,2
Овощи	10,3	112,3
Скот и птица	98,4	103,1
Молоко	14,2	106,7

**ЛЕСОЗАГОТОВКИ**

Индекс производства по виду деятельности «лесозаготовки» в крупных и средних организациях в январе-феврале 2024 г. увеличился на 47,3%, объем вывозки древесины составил 43,8 тыс. плотных кубических метров.

**1.5. ТРАНСПОРТ****ПЕРЕВОЗКИ ГРУЗОВ И ГРУЗООБОРОТ**

В январе-феврале 2024 г. объем перевозок грузов автотранспортом предприятий и организаций всех видов экономической деятельности (без субъектов малого предпринимательства) составил 1526,2 тыс. тонн, что на 9,7% меньше января-февраля 2023 г. Грузооборот предприятий области составил 135,9 млн. тонно-км и вырос по сравнению с январем-февралем 2023 г. на 6,6%.

**ОБЪЕМ ПЕРЕВОЗОК ГРУЗОВ И ГРУЗООБОРОТ АВТОТРАНСПОРТА  
ПРЕДПРИЯТИЙ ВСЕХ ВИДОВ ЭКОНОМИЧЕСКОЙ ДЕЯТЕЛЬНОСТИ  
(без субъектов малого предпринимательства)**

	Январь-февраль 2024 г.	Январь-февраль 2024 г. в % к январю-февралю 2023 г.	Февраль 2024 г. в % к		Справочно январь-февраль 2023 г. в % к январю-февралю 2022 г.
			февралю 2023 г.	январю 2024 г.	
<b>Перевезено грузов,</b> тыс. тонн	<b>1526,2</b>	<b>90,3</b>	<b>107,0</b>	<b>118,4</b>	<b>122,6</b>
из них на коммерческой основе	142,4	128,6	132,6	102,0	157,0
<b>Коммерческий и некоммерческий грузооборот, тыс.</b> тонно-км	<b>135877,4</b>	<b>106,6</b>	<b>107,2</b>	<b>112,6</b>	<b>140,9</b>
из него на коммерческой основе	41044,5	154,2	164,6	122,8	146,2

На коммерческой основе выполнено 9,3% общего объема грузовых перевозок и 30,2% грузооборота предприятий области, не от-

носящихся к субъектам малого предпринимательства, против соответственно 6,6% и 20,9% в январе-феврале 2023 г.

### ПЕРЕВОЗКИ ПАССАЖИРОВ И ПАССАЖИРООБОРОТ

В январе-феврале 2024 г. предприятиями автомобильного транспорта общего пользования, включая привлеченный на маршруты регулярных перевозок общего пользования автобусный транспорт, перевезено 9,3 млн. человек, что на 7,3% больше января-февраля 2023 г., пассажирооборот составил 129,7 млн. пасс-км и по сравнению с январем-февралем 2023 г. вырос на 6,8%.

### АВАРИЙНОСТЬ НА АВТОМОБИЛЬНОМ ТРАНСПОРТЕ <sup>1)</sup>

	Январь- февраль 2024 г.	Январь- февраль 2024 г. в % к январю- февралю 2023 г.	<u>Справочно</u> январь- февраль 2023 г. в % к январю- февралю 2022 г.
Всего дорожно-транспортных происшествий, единиц	124	107,8	99,1
Пострадало в происшествиях с подвижным составом, человек:			
погибло	23	191,7	73,3
ранено	176	114,3	99,4

<sup>1)</sup> По данным УГИБДД УМВД России по Тамбовской области.

## 2. РЫНКИ ТОВАРОВ И УСЛУГ

### 2.1. РОЗНИЧНАЯ ТОРГОВЛЯ

Оборот розничной торговли через все каналы реализации в январе-феврале 2024 г. составил 42,0 млрд. рублей, что в товарной массе на 6,0% больше, чем в январе-феврале 2023 г.

#### ДИНАМИКА ОБОРОТА РОЗНИЧНОЙ ТОРГОВЛИ

	2023 г.			2024 г.		
	млн. рублей	в % к		млн. рублей	в % к	
		соответствующему периоду предыдущего года	предыдущему периоду		соответствующему периоду предыдущего года	предыдущему периоду
Январь	18816,0	91,4	84,6	20768,6	104,4	83,3
Февраль	18650,3	90,1	99,0	21192,9	107,5	101,8
<b>Январь-февраль</b>	<b>37466,3</b>	<b>90,7</b>	<b>х</b>	<b>41961,5</b>	<b>106,0</b>	<b>х</b>
Март	19731,8	91,1	105,7			
<b>I квартал</b>	<b>57198,1</b>	<b>90,9</b>	<b>92,1</b>			
Апрель	19580,0	96,4	98,7			
Май	20182,6	100,0	103,3			
Июнь	20312,2	100,4	100,4			
<b>II квартал</b>	<b>60074,8</b>	<b>98,9</b>	<b>104,5</b>			
<b>I полугодие</b>	<b>117272,9</b>	<b>95,0</b>	<b>х</b>			
Июль	22157,0	102,3	108,6			
Август	22459,0	106,4	101,2			
Сентябрь	21857,3	109,0	96,3			
<b>III квартал</b>	<b>66473,3</b>	<b>105,8</b>	<b>109,6</b>			
<b>Январь-сентябрь</b>	<b>183746,2</b>	<b>98,7</b>	<b>х</b>			
Октябрь	22548,1	110,2	102,5			
Ноябрь	21840,3	105,3	95,9			
Декабрь	24735,8	106,1	112,6			
<b>IV квартал</b>	<b>69124,2</b>	<b>107,1</b>	<b>101,6</b>			
<b>Год <sup>1)</sup></b>	<b>252870,4</b>	<b>100,8</b>	<b>х</b>			

<sup>1)</sup> Данные предварительные.

В январе-феврале 2024 г. оборот розничной торговли на 94,7% формировался торгующими организациями и индивидуальными предпринимателями, осуществляющими деятельность вне рынка, доля розничных рынков и ярмарок составила 5,3% (в январе-феврале 2023 г. – 5,5%).

**ОБОРОТ РОЗНИЧНОЙ ТОРГОВЛИ ТОРГУЮЩИХ ОРГАНИЗАЦИЙ  
И ПРОДАЖА ТОВАРОВ НА РЫНКАХ**

	Январь-февраль 2024 г.		Февраль 2024 г. в % к	
	млн. рублей	в % к январю- февралю 2023 г.	февралю 2023 г.	январю 2024 г.
<b>Оборот розничной торговли во всех каналах реализации</b>	<b>41961,5</b>	<b>106,0</b>	<b>107,5</b>	<b>101,8</b>
в том числе: оборот розничной торговли торгующих организаций и индивидуальных предпринимателей вне рынка	39725,2	106,1	107,8	101,9
продажа товаров на вещевых, смешанных и продовольственных рынках	2236,3	103,6	102,5	100,1



РЫНКИ ТОВАРОВ И УСЛУГ

Розничная торговля

ДИНАМИКА ОБОРОТА РОЗНИЧНОЙ ТОРГОВЛИ ПИЩЕВЫМИ ПРОДУКТАМИ,  
ВКЛЮЧАЯ НАПИТКИ, И ТАБАЧНЫМИ ИЗДЕЛИЯМИ,  
НЕПРОДОВОЛЬСТВЕННЫМИ ТОВАРАМИ

	Пищевые продукты, включая напитки, и табачные изделия			Непродовольственные товары		
	млн. рублей	в % к		млн. рублей	в % к	
		соответствующему периоду прошлого года	предыдущему периоду		соответствующему периоду прошлого года	предыдущему периоду
<b>2023 г.</b>						
Январь	9427,9	93,3	82,7	9388,1	89,6	86,6
Февраль	9252,6	90,2	97,5	9397,7	90,0	100,4
Март	9926,1	91,0	107,2	9805,7	91,1	104,2
<b>I квартал</b>	<b>28606,6</b>	<b>91,4</b>	<b>91,1</b>	<b>28591,5</b>	<b>90,3</b>	<b>93,1</b>
Апрель	9895,3	95,5	98,8	9684,7	97,4	98,6
Май	10092,8	99,9	102,8	10089,8	100,1	103,9
Июнь	10089,8	100,6	99,7	10222,4	100,3	101,1
<b>II квартал</b>	<b>30077,9</b>	<b>98,6</b>	<b>104,3</b>	<b>29996,9</b>	<b>99,3</b>	<b>104,5</b>
<b>I полугодие</b>	<b>58684,5</b>	<b>95,1</b>	<b>х</b>	<b>58588,4</b>	<b>94,8</b>	<b>х</b>
Июль	10853,9	101,3	107,6	11303,1	103,3	109,5
Август	10756,2	107,2	99,0	11702,8	105,6	103,4
Сентябрь	10489,2	105,1	96,6	11368,1	112,9	96,1
<b>III квартал</b>	<b>32099,3</b>	<b>104,4</b>	<b>106,5</b>	<b>34374,0</b>	<b>107,1</b>	<b>112,7</b>
<b>Январь-сентябрь</b>	<b>90783,8</b>	<b>98,2</b>	<b>х</b>	<b>92962,4</b>	<b>99,1</b>	<b>х</b>
Октябрь	10747,4	103,5	100,7	11800,7	116,7	104,1
Ноябрь	10646,2	102,4	97,5	11194,1	108,1	94,3
Декабрь	12555,4	103,2	116,7	12180,4	109,0	108,7
<b>IV квартал</b>	<b>33949,0</b>	<b>103,1</b>	<b>101,8</b>	<b>35175,2</b>	<b>111,2</b>	<b>101,5</b>
<b>Год <sup>1)</sup></b>	<b>124732,8</b>	<b>99,5</b>	<b>х</b>	<b>128137,6</b>	<b>102,2</b>	<b>х</b>
<b>2024 г.</b>						
Январь	10416,0	102,4	82,0	10352,6	106,5	84,6
Февраль	10485,4	105,3	100,2	10707,5	109,7	103,5
<b>Январь-февраль</b>	<b>20901,4</b>	<b>103,8</b>	<b>х</b>	<b>21060,1</b>	<b>108,1</b>	<b>х</b>

<sup>1)</sup> Данные предварительные.

## 2.2. РЫНОК ПЛАТНЫХ УСЛУГ НАСЕЛЕНИЮ

В январе-феврале 2024 г. населению области было оказано платных услуг на 11923,5 млн. рублей, что в сопоставимых ценах выше уровня января-февраля 2023 г. на 5,2%.

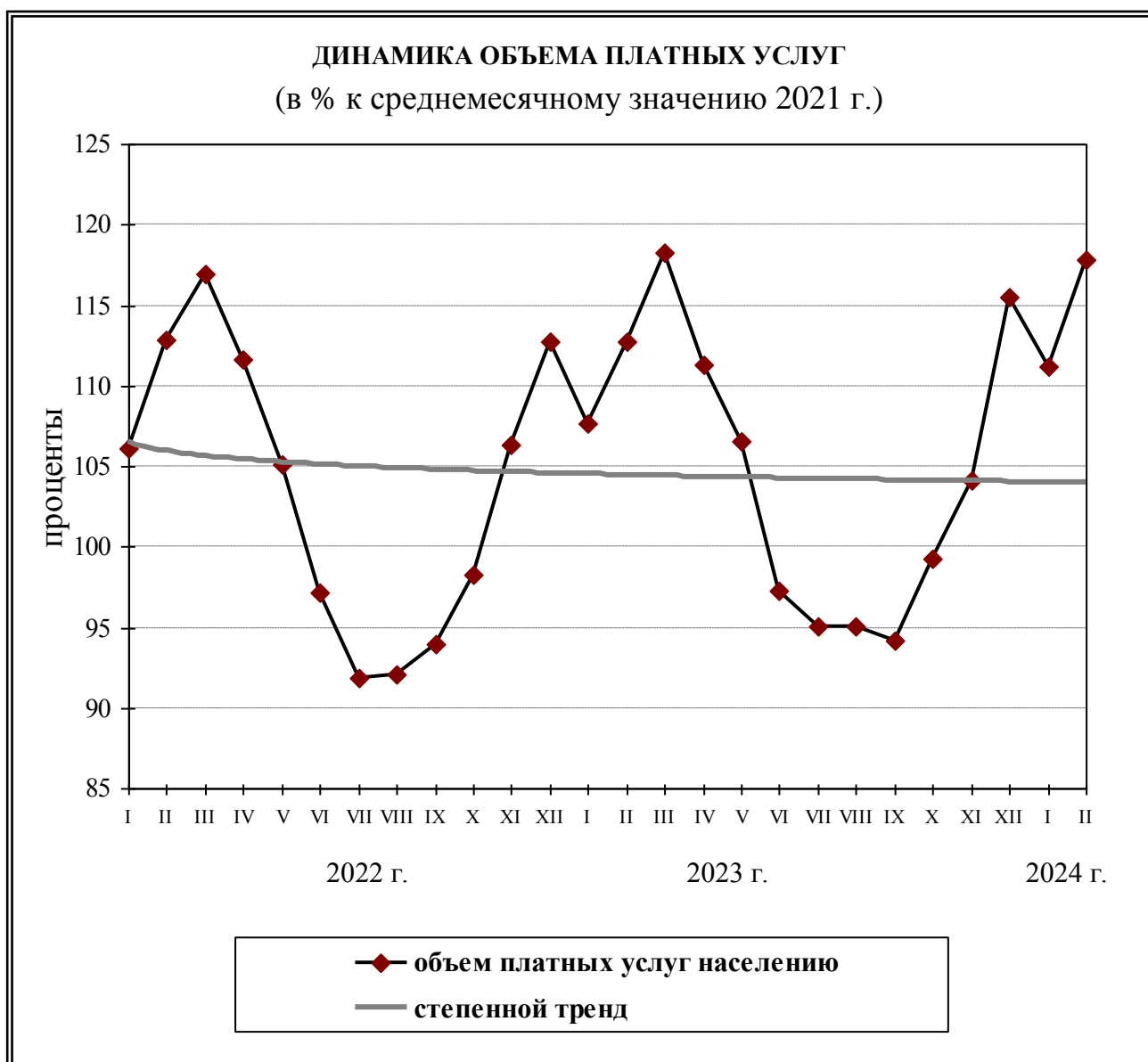
### ДИНАМИКА ОБЪЕМА ПЛАТНЫХ УСЛУГ НАСЕЛЕНИЮ

	2023 г.			2024 г.		
	млн. рублей	в % к <sup>1)</sup>		млн. рублей	в % к <sup>1)</sup>	
		соответствующему периоду предыдущего года	предыдущему периоду		соответствующему периоду предыдущего года	предыдущему периоду
Январь	5180,5	101,2	95,5	5771,5 <sup>2)</sup>	104,7 <sup>2)</sup>	96,3 <sup>2)</sup>
Февраль	5461,6	100,5	104,7	6152,0	105,7	106,0
<b>Январь-февраль</b>	<b>10642,1</b>	<b>100,9</b>	<b>х</b>	<b>11923,5</b>	<b>105,2</b>	<b>х</b>
Март	5765,8	101,2	104,9			
<b>I квартал</b>	<b>16407,9</b>	<b>101,0</b>	<b>106,6</b>			
Апрель	5454,3	100,2	94,1			
Май	5242,5	101,3	95,7			
Июнь	4812,1	100,0	91,5			
<b>II квартал</b>	<b>15508,9</b>	<b>100,3</b>	<b>92,9</b>			
<b>I полугодие</b>	<b>31916,8</b>	<b>100,7</b>	<b>х</b>			
Июль	4709,3	103,1	97,6			
Август	4695,6	102,8	99,9			
Сентябрь	4700,1	100,4	99,0			
<b>III квартал</b>	<b>14105,0</b>	<b>102,1</b>	<b>90,2</b>			
<b>Январь-сентябрь</b>	<b>46021,8</b>	<b>101,1</b>	<b>х</b>			
Октябрь	4971,9	101,6	105,3			
Ноябрь	5279,2	99,6	105,0			
Декабрь	5958,3	104,1	110,9			
<b>IV квартал</b>	<b>16209,4</b>	<b>101,9</b>	<b>112,2</b>			
<b>Год<sup>3)</sup></b>	<b>62231,2</b>	<b>101,3</b>	<b>х</b>			

1) В сопоставимых ценах.

2) Данные изменены в связи с уточнением респондентами ранее представленных оперативных данных.

3) Данные предварительные.



## **3. ИНСТИТУЦИОНАЛЬНЫЕ ПРЕОБРАЗОВАНИЯ**

### **3.1. РАЗВИТИЕ МАЛЫХ ПРЕДПРИЯТИЙ (БЕЗ МИКРОПРЕДПРИЯТИЙ)**

Малый бизнес оказывает существенное влияние на развитие экономики области.

В 2023 г. на малых предприятиях число замещенных рабочих мест составило 24,1 тыс., из них 23,1 тыс. занято работниками списочного состава.

**ИНСТИТУЦИОНАЛЬНЫЕ ПРЕОБРАЗОВАНИЯ**  
*Развитие малых предприятий (без микропредприятий)*

**ЧИСЛО ЗАМЕЩЕННЫХ РАБОЧИХ МЕСТ НА МАЛЫХ ПРЕДПРИЯТИЯХ  
ПО ВИДАМ ЭКОНОМИЧЕСКОЙ ДЕЯТЕЛЬНОСТИ В 2023 ГОДУ**

	Всего замещенных рабочих мест, человек	в том числе работниками списочного состава (без внешних совместителей), человек	Число замещенных рабочих мест, в % к итогу
<b>Всего по области</b>	<b>24111</b>	<b>23107</b>	<b>100,0</b>
Сельское, лесное хозяйство, охота, рыболовство и рыбоводство	5688	5603	23,6
Добыча полезных ископаемых	... <sup>1)</sup>	... <sup>1)</sup>	... <sup>1)</sup>
Обрабатывающие производства	4479	4331	18,6
Обеспечение электрической энергией, газом и паром; кондиционирование воздуха	76	65	0,3
Водоснабжение; водоотведение, организация сбора и утилизации отходов, деятельность по ликвидации загрязнений	289	269	1,2
Строительство	2746	2534	11,4
Торговля оптовая и розничная; ремонт автотранспортных средств и мотоциклов	3907	3758	16,2
Транспортировка и хранение	1633	1589	6,8
Деятельность гостиниц и предприятий общественного питания	614	608	2,6
Деятельность в области информации и связи	695	670	2,9
Деятельность финансовая и страховая	... <sup>1)</sup>	... <sup>1)</sup>	... <sup>1)</sup>
Деятельность по операциям с недвижимым имуществом	1045	933	4,3
Деятельность профессиональная, научная и техническая	675	628	2,8
Деятельность административная и сопутствующие дополнительные услуги	1188	1143	4,9
Образование	... <sup>1)</sup>	... <sup>1)</sup>	... <sup>1)</sup>
Деятельность в области здравоохранения и социальных услуг	789	700	3,3
Деятельность в области культуры, спорта, организации досуга и развлечений	... <sup>1)</sup>	... <sup>1)</sup>	... <sup>1)</sup>
Предоставление прочих видов услуг	192	186	0,8

<sup>1)</sup> Данные не публикуются в целях обеспечения конфиденциальности.

**ИНСТИТУЦИОНАЛЬНЫЕ ПРЕОБРАЗОВАНИЯ**  
*Развитие малых предприятий (без микропредприятий)*

Оборот малых предприятий в 2023 г. составил 134,1 млрд. рублей.

**ОБОРОТ МАЛЫХ ПРЕДПРИЯТИЙ  
ПО ВИДАМ ЭКОНОМИЧЕСКОЙ ДЕЯТЕЛЬНОСТИ**

	2023 г.	
	млн. рублей	в % к итогу
<b>Всего по области</b>	<b>134114,2</b>	<b>100,0</b>
Сельское, лесное хозяйство, охота, рыболовство и рыбоводство	27269,7	20,3
Добыча полезных ископаемых	... <sup>1)</sup>	... <sup>1)</sup>
Обрабатывающие производства	18309,1	13,7
Обеспечение электрической энергией, газом и паром; кондиционирование воздуха	146,1	0,1
Водоснабжение; водоотведение, организация сбора и утилизации отходов, деятельность по ликвидации загрязнений	765,7	0,6
Строительство	14190,7	10,6
Торговля оптовая и розничная; ремонт автотранспортных средств и мотоциклов	54229,4	40,4
Транспортировка и хранение	7633,1	5,7
Деятельность гостиниц и предприятий общественного питания	1408,8	1,1
Деятельность в области информации и связи	1381,8	1,0
Деятельность финансовая и страховая	... <sup>1)</sup>	... <sup>1)</sup>
Деятельность по операциям с недвижимым имуществом	1757,2	1,3
Деятельность профессиональная, научная и техническая	3696,3	2,8
Деятельность административная и сопутствующие дополнительные услуги	1504,8	1,1
Образование	... <sup>1)</sup>	... <sup>1)</sup>
Деятельность в области здравоохранения и социальных услуг	1286,4	1,0
Деятельность в области культуры, спорта, организации досуга и развлечений	... <sup>1)</sup>	... <sup>1)</sup>
Предоставление прочих видов услуг	322,1	0,2

<sup>1)</sup> Данные не публикуются в целях обеспечения конфиденциальности.

В общем объеме оборота малых предприятий доля отгруженных товаров собственного производства, выполненных работ и услуг собственными силами составила 57,8%, продажа товаров несобственного производства – 42,2%.

## 4. Ц Е Н Ы

### ИНДЕКСЫ ЦЕН И ТАРИФОВ (на конец периода; в процентах)

	Февраль 2024 г. к			Январь- февраль 2024 г. к январю- февралю 2023 г.	Справоч- но февраль 2023 г. к декабрю 2022 г.
	январю 2024 г.	декабрю 2023 г.	февралю 2023 г.		
Индекс потребительских цен	100,5	101,4	106,7	106,6	101,2
Индекс цен производителей промышленных товаров <sup>1)</sup>	98,2	98,2	114,1	115,1	100,7
Сводный индекс цен на про- дукцию инвестиционного назначения	100,5	100,4	108,5	108,8	101,9
Индекс цен производителей сельскохозяйственной про- дукции	103,0	102,7	105,2	103,3	98,7
Индекс тарифов на грузовые перевозки	114,7	142,7	145,3	140,7	105,4

<sup>1)</sup> На товары, предназначенные для реализации на внутреннем рынке, по видам деятельности «Обрабатывающие производства», « Обеспечение электрической энергией, газом и паром; кондиционирование воздуха», «Водоснабжение; водоотведение, организация сбора и утилизации отходов, деятельность по ликвидации загрязнений».

**Ц Е Н Ы**  
*Потребительские цены*

### 4.1. ПОТРЕБИТЕЛЬСКИЕ ЦЕНЫ

**Индекс потребительских цен** в феврале 2024 г. составил 100,5%, в том числе на продовольственные товары – 100,5%, непродовольственные товары – 100,0%, услуги – 101,1%.

**ИНДЕКСЫ ПОТРЕБИТЕЛЬСКИХ ЦЕН И ТАРИФОВ  
НА ТОВАРЫ И УСЛУГИ**  
(на конец периода; в процентах)

	Всего		в том числе на					
			продовольствен- ные товары		непродоволь- ственные товары		услуги	
	к преды- дущему периоду	к декаб- рю преды- дущего года	к преды- дущему периоду	к декаб- рю преды- дущего года	к преды- дущему периоду	к декаб- рю преды- дущего года	к преды- дущему периоду	к декаб- рю преды- дущего года
<b>2023 г.</b>								
Январь	101,0	101,0	101,1	101,1	100,1	100,1	101,9	101,9
Февраль	100,3	101,2	100,7	101,8	99,7	99,8	100,4	102,4
Март	100,3	101,5	100,2	102,0	100,1	99,9	100,8	103,2
<b>I квартал</b>	<b>101,5</b>	<b>101,5</b>	<b>102,0</b>	<b>102,0</b>	<b>99,9</b>	<b>99,9</b>	<b>103,2</b>	<b>103,2</b>
Апрель	100,7	102,3	100,8	102,8	100,1	100,1	101,4	104,6
Май	99,9	102,2	99,2	102,0	100,3	100,4	100,3	104,8
Июнь	100,3	102,5	100,2	102,2	100,3	100,7	100,5	105,3
<b>II квартал</b>	<b>100,9</b>	<b>102,5</b>	<b>100,3</b>	<b>102,2</b>	<b>100,7</b>	<b>100,7</b>	<b>102,1</b>	<b>105,3</b>
Июль	100,4	102,9	100,0	102,2	101,0	101,7	100,3	105,7
Август	100,0	102,9	100,1	102,3	100,2	101,8	99,4	105,1
Сентябрь	101,0	103,8	101,0	103,4	101,1	102,9	100,7	105,9
<b>III квартал</b>	<b>101,3</b>	<b>103,8</b>	<b>101,1</b>	<b>103,4</b>	<b>102,2</b>	<b>102,9</b>	<b>100,5</b>	<b>105,9</b>
Октябрь	100,8	104,6	101,8	105,2	99,7	102,6	100,7	106,6
Ноябрь	101,2	105,9	101,6	106,9	100,6	103,1	101,5	108,2
Декабрь	100,6	106,5	101,1	108,1	100,1	103,2	100,4	108,6
<b>IV квартал</b>	<b>102,6</b>	<b>106,5</b>	<b>104,6</b>	<b>108,1</b>	<b>100,3</b>	<b>103,2</b>	<b>102,6</b>	<b>108,6</b>



**Ц Е Н Ы**  
**Потребительские цены**

Продолжение

	Всего		в том числе на					
			продовольствен- ные товары		непродоволь- ственные товары		услуги	
	к преды- дущему периоду	к декаб- рю преды- дущего года	к преды- дущему периоду	к декаб- рю преды- дущего года	к преды- дущему периоду	к декаб- рю преды- дущего года	к преды- дущему периоду	к декаб- рю преды- дущего года
<b>2024 г.</b>								
Январь	101,0	101,0	101,1	101,1	100,5	100,5	101,3	101,3
Февраль	100,5	101,4	100,5	101,6	100,0	100,5	101,1	102,3

**Базовый индекс потребительских цен (БИПЦ)**, исключая-  
щий изменения цен на отдельные товары и услуги, подверженные  
влиянию факторов, которые носят административный, а также сезон-  
ный характер, в феврале 2024 г. составил 100,5%.

**Ц Е Н Ы**  
**Потребительские цены**

Индекс потребительских цен на **продовольственные товары** в феврале 2024 г. составил 100,5% (в феврале 2023 г. – 100,7%).

**ИНДЕКСЫ ЦЕН НА ОТДЕЛЬНЫЕ ГРУППЫ И ВИДЫ  
ПРОДОВОЛЬСТВЕННЫХ ТОВАРОВ**  
(на конец периода; в процентах)

	Февраль 2024 г. к			Январь- февраль 2024 г. к январю- февралю 2023 г.	Справочно февраль 2023 г. к декабрю 2022 г.
	январю 2024 г.	декабрю 2023 г.	февралю 2023 г.		
Продовольственные товары без алкогольных напитков	100,5	101,5	108,1	108,2	101,9
хлеб и хлебобулочные из- делия	100,4	100,8	108,8	108,5	99,9
крупа и бобовые	99,2	99,9	104,8	103,9	93,4
макаронные изделия	100,8	98,5	95,0	94,1	104,1
мясо и птица	99,6	96,8	114,4	114,0	98,9
рыба и морепродукты пи- щевые	99,8	101,9	107,1	108,2	101,1
молоко и молочная про- дукция	101,5	102,2	100,6	100,2	100,5
масло сливочное	98,8	99,5	108,4	109,4	99,2
масло подсолнечное	99,3	104,7	102,7	102,7	100,8
яйца	100,3	98,4	147,8	151,3	102,7
сахар	104,5	104,9	107,4	105,4	106,2
плодоовощная продукция, включая картофель	101,4	111,8	119,8	122,6	118,0
Алкогольные напитки	99,7	102,5	104,8	105,3	101,2

**Ц Е Н Ы**  
**Потребительские цены**

Индекс потребительских цен на **непродовольственные товары** в феврале 2024 г. составил 100,0% (в феврале 2023 г. – 99,7%).

**ИНДЕКСЫ ЦЕН НА ОТДЕЛЬНЫЕ ГРУППЫ  
НЕПРОДОВОЛЬСТВЕННЫХ ТОВАРОВ**  
(на конец периода; в процентах)

	Февраль 2024 г. к			Январь- февраль 2024 г. к январю- февралю 2023 г.	Справочно февраль 2023 г. к декабрю 2022 г.
	январю 2024 г.	декабрю 2023 г.	февралю 2023 г.		
Ткани	100,0	100,0	101,1	101,1	100,0
Одежда и белье	100,6	99,1	103,0	102,9	100,8
Трикотажные изделия	101,0	101,2	106,5	106,4	101,1
Обувь	100,5	99,4	99,5	97,2	96,4
Моющие и чистящие средства	100,4	96,5	91,3	91,4	101,4
Табачные изделия	100,7	101,5	106,9	106,7	103,7
Электротовары и другие бытовые приборы	99,4	100,4	100,2	100,4	99,3
Телерадиотовары	100,4	112,5	96,2	95,7	101,3
Строительные материалы	99,7	101,1	106,4	106,4	98,6
Бензин автомобильный	100,1	101,1	107,7	107,4	99,6
Медикаменты	100,6	101,9	108,5	107,9	99,5

**Ц Е Н Ы**  
**Потребительские цены**

Индекс цен и тарифов на услуги в феврале 2024 г. составил 101,1% (в феврале 2023 г. – 100,4%).

**ИНДЕКСЫ ЦЕН И ТАРИФОВ**  
**НА ОТДЕЛЬНЫЕ ГРУППЫ И ВИДЫ УСЛУГ**  
(на конец периода; в процентах)

	Февраль 2024 г. к			Январь- февраль 2024 г. к январю- февралю 2023 г.	Справочно февраль 2023 г. к декабрю 2022 г.
	январю 2024 г.	декабрю 2023 г.	февралю 2023 г.		
Жилищные и коммунальные услуги (включая аренду квартир)	100,4	101,1	105,4	105,3	101,7
Жилищные услуги	101,4	104,1	119,7	119,0	106,1
Коммунальные услуги	100,0	100,0	100,0	100,0	100,0
Медицинские услуги	103,4	104,2	113,2	111,4	103,0
Услуги пассажирского транспорта	103,3	104,2	112,4	111,7	105,8
Услуги телекоммуникационные	101,5	101,5	109,1	108,3	102,7
Услуги организаций культуры	100,0	100,0	104,9	105,4	101,0
Санаторно-оздоровительные услуги	100,0	111,5	111,5	111,5	106,5
Услуги дошкольного воспитания	101,6	101,6	118,4	117,4	101,3
Услуги образования	100,0	100,2	110,2	110,2	100,0
Бытовые услуги	100,8	102,8	106,9	106,9	101,4
Услуги в сфере туризма	103,0	106,4	116,2	115,4	107,5
Услуги физической культуры и спорта	103,5	103,7	105,1	103,3	100,0
Услуги страхования	103,1	103,1	104,2	104,7	105,6

**Ц Е Н Ы**  
**Потребительские цены**

**ТАРИФЫ НА ЖИЛИЩНО-КОММУНАЛЬНЫЕ УСЛУГИ В ГОРОДАХ ОБЛАСТИ**  
(на конец февраля 2024 г.; в рублях за 1 вид услуги)

Города	Содержание и ремонт жилья в муниципальном жилищном фонде, за 1 кв. м общей площади	Водоснабжение холодное	Водоотведение	Горячее водоснабжение	Отопление, за 1 Гкал
		за 1 куб. м			
Тамбов	17,08	32,94	31,78	174,31	2356,10
Мичуринск	14,69	33,90	36,53	182,18	2696,11

**Стоимость фиксированного набора потребительских товаров и услуг для проведения межрегиональных сопоставлений покупательной способности населения в среднем по области в конце февраля 2024 г. составила 19694,67 рубля в расчете на месяц. За месяц его стоимость увеличилась на 0,4% (с начала года – на 1,4%).**

**Стоимость минимального набора продуктов питания, рассчитанного по среднероссийским нормам потребления, в среднем по области в конце февраля 2024 г. составила 5585,02 рубля в расчете на месяц. По сравнению с концом января 2024 г. его стоимость увеличилась на 0,2% (с начала года – на 1,7%).**

**Ц Е Н Ы**  
*Цены производителей*

## 4.2. ЦЕНЫ ПРОИЗВОДИТЕЛЕЙ

**Индекс цен производителей промышленных товаров** в феврале 2024 г. относительно предыдущего месяца составил 98,2%.

**ИНДЕКСЫ ЦЕН  
ПРОИЗВОДИТЕЛЕЙ ПРОМЫШЛЕННЫХ ТОВАРОВ**  
(на конец периода; в процентах)

	Всего		в том числе по видам экономической деятельности					
	к предыдущему периоду	к декабрю предыдущего года	обрабатывающие производства	обеспечение электрической энергией, газом и паром; кондиционирование воздуха		водоснабжение; водоотведение, организация сбора и утилизации отходов, деятельность по ликвидации загрязнений		
				к предыдущему периоду	к декабрю предыдущего года	к предыдущему периоду	к декабрю предыдущего года	
<b>2023 г.</b>								
Январь	101,1	101,1	101,0	101,0	104,1	104,1	100,0	100,0
Февраль	99,5	100,7	99,4	100,4	101,3	105,5	100,0	100,0
Март	100,7	101,3	100,6	100,9	102,2	107,8	100,0	100,0
<b>I квартал</b>	<b>101,3</b>	<b>101,3</b>	<b>100,9</b>	<b>100,9</b>	<b>107,8</b>	<b>107,8</b>	<b>100,0</b>	<b>100,0</b>
Апрель	102,2	103,5	102,4	103,4	99,2	107,0	100,0	100,0
Май	100,9	104,5	101,0	104,5	98,9	105,8	100,0	100,0
Июнь	102,2	106,8	102,4	107,0	100,2	106,1	100,0	100,0
<b>II квартал</b>	<b>105,4</b>	<b>106,8</b>	<b>106,0</b>	<b>107,0</b>	<b>98,4</b>	<b>106,1</b>	<b>100,0</b>	<b>100,0</b>
Июль	102,5	109,5	102,7	109,8	101,2	107,4	100,0	100,0
Август	103,0	112,7	103,3	113,4	99,1	106,4	100,0	100,0
Сентябрь	100,8	113,6	100,9	114,4	100,3	106,8	100,0	100,0
<b>III квартал</b>	<b>106,4</b>	<b>113,6</b>	<b>106,9</b>	<b>114,4</b>	<b>100,7</b>	<b>106,8</b>	<b>100,0</b>	<b>100,0</b>
Октябрь	101,6	115,4	101,6	116,2	101,1	107,9	100,0	100,0
Ноябрь	100,6	116,1	100,7	117,1	98,8	106,6	100,0	100,0
Декабрь	98,9	114,8	98,9	115,7	99,6	106,2	100,0	100,0
<b>IV квартал</b>	<b>101,0</b>	<b>114,8</b>	<b>101,2</b>	<b>115,7</b>	<b>99,5</b>	<b>106,2</b>	<b>100,0</b>	<b>100,0</b>

**Ц Е Н Ы**  
**Цены производителей**

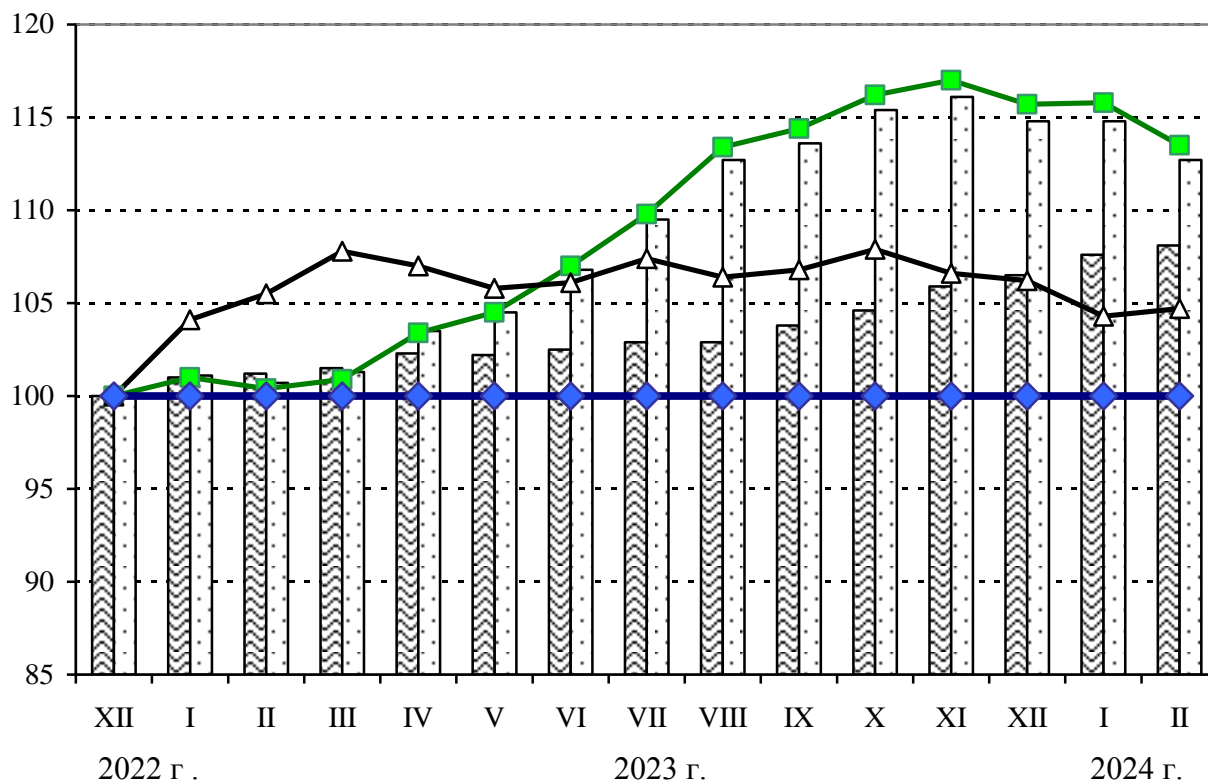
Продолжение

	Всего		в том числе по видам экономической деятельности					
	к предыду- щему периоду	к декаб- рю преды- дущего года	обрабатывающие производства	обеспечение электрической энергией, газом и паром; кондици- онирование воздуха		водоснабжение; водоотведение, организация сбора и утили- зации отходов, деятельность по ликвидации за- грязнений		
				к преды- дущему периоду	к декаб- рю преды- дущего года	к преды- дущему периоду	к декаб- рю преды- дущего года	к преды- дущему периоду
<b>2024 г.</b>								
Январь	100,0	100,0	100,1	100,1	98,2	98,2	100,0	100,0
Февраль	98,2	98,2	98,0	98,2	100,4	98,6	100,0	100,0

**Ц Е Н Ы**  
*Цены производителей*

**ДИНАМИКА ЦЕН ПРОИЗВОДИТЕЛЕЙ ПРОМЫШЛЕННЫХ ТОВАРОВ  
И ПОТРЕБИТЕЛЬСКИХ ЦЕН**

(на конец месяца; в процентах к декабрю 2022 г.)



Индекс потребительских цен

Индексы цен производителей промышленных товаров  
в том числе:

обрабатывающие производства

обеспечение электрической энергией, газом и паром; кондиционирование воздуха

водоснабжение; водоотведение, организация сбора и утилизации отходов, деятельность по ликвидации загрязнений

Индексы цен производителей промышленных товаров в феврале 2024 г. по сравнению с декабрем 2023 г. ниже индексов потребительских цен за этот же период на 3,2 процентных пункта.



**Ц Е Н Ы**  
*Цены производителей*

**ИНДЕКСЫ ЦЕН ПРОИЗВОДИТЕЛЕЙ ПО ОТДЕЛЬНЫМ ВИДАМ  
ЭКОНОМИЧЕСКОЙ ДЕЯТЕЛЬНОСТИ  
(на конец периода; в процентах)**

	Февраль 2024 г. к			Январь- февраль 2024 г. к январю- февралю 2023 г.	Справочно февраль 2023 г. к декабрю 2022 г.
	январю 2024 г.	декабрю 2023 г.	февралю 2023 г.		
<b>Обрабатывающие произ- водства</b>	<b>98,0</b>	<b>98,2</b>	<b>115,4</b>	<b>116,4</b>	<b>100,4</b>
из них:					
производство пищевых про- дуктов	94,2	93,3	114,4	116,7	99,2
производство напитков	100,9	100,1	99,9	99,7	106,0
производство текстильных изделий	100,8	100,8	100,9	100,5	100,2
производство одежды	100,0	100,0	100,0	100,0	100,0
обработка древесины и про- изводство изделий из дерева и пробки, кроме мебели, производство изделий из со- ломки и материала для пле- тения	104,6	105,5	105,1	101,3	97,3
производство бумаги и бу- мажных изделий	105,5	109,8	150,9	142,1	86,6
производство химических веществ и химических про- дуктов	100,6	101,8	109,9	109,8	100,5
производство резиновых и пластмассовых изделий	102,1	101,7	106,6	106,4	101,8
производство прочей неме- таллической минеральной продукции	99,8	99,9	101,9	101,8	99,8
производство металлургиче- ское	107,0	103,5	119,0	119,3	103,7
производство компьютеров, электронных и оптических изделий	101,3	103,5	108,7	110,2	100,0

**Ц Е Н Ы**  
*Цены производителей*

Продолжение

	Февраль 2024 г. к			Январь- февраль 2024 г. к январю- февралю 2023 г.	Справочно
	январю 2024 г.	декабрю 2023 г.	февралю 2023 г.		февраль 2023 г. к декабрю 2022 г.
производство электрического оборудования	118,6	118,6	117,5	130,4	140,9
производство машин и оборудования, не включенных в другие группировки	98,6	100,4	98,4	99,1	102,6
производство прочих транспортных средств и оборудования	104,1	113,3	140,8	138,1	106,0
производство мебели	104,2	106,5	111,7	109,4	100,0
производство прочих готовых изделий	117,0	117,2	125,1	115,5	...
ремонт и монтаж машин и оборудования	105,6	105,6	174,8	170,8	100,6
<b>Обеспечение электрической энергией, газом и паром; кондиционирование воздуха</b>	<b>100,4</b>	<b>98,6</b>	<b>99,2</b>	<b>99,6</b>	<b>105,5</b>
в том числе: производство, передача и распределение электроэнергии	100,6	97,7	98,7	99,2	108,5
производство и распределение газообразного топлива	100,0	100,0	100,0	100,7	101,4
производство, передача и распределение пара и горячей воды; кондиционирование воздуха	100,0	100,0	100,0	100,0	100,0
<b>Водоснабжение; водоотведение, организация сбора и утилизации отходов, деятельность по ликвидации загрязнений</b>	<b>100,0</b>	<b>100,0</b>	<b>100,0</b>	<b>100,0</b>	<b>100,0</b>

**Ц Е Н Ы**  
*Цены производителей*

**ИНДЕКСЫ И УРОВНИ ЦЕН НА ПРОДУКЦИЮ ИНВЕСТИЦИОННОГО  
НАЗНАЧЕНИЯ (ЗАТРАТЫ, УСЛУГИ)**

**Индексы цен на продукцию инвестиционного назначения.**

В феврале 2024 г. сводный индекс цен на продукцию инвестиционного назначения по сравнению с январем 2024 г. составил 100,5%, в том числе на строительную продукцию – 99,6%, на приобретенные машины и оборудование инвестиционного назначения – 101,3%, на прочую продукцию инвестиционного назначения – 103,0%.

**ИНДЕКСЫ ЦЕН СТРОИТЕЛЬНОЙ ПРОДУКЦИИ**  
(на конец периода; в процентах)

	Сводный индекс цен на продукцию инвестиционного назначения		в том числе индексы цен					
			производителей на строительную продукцию		на приобретенные машины и оборудование инвестиционного назначения		на прочую продукцию инвестиционного назначения	
	к предыдущему периоду	к декабрю предыдущего года	к предыдущему периоду	к декабрю предыдущего года	к предыдущему периоду	к декабрю предыдущего года	к предыдущему периоду	к декабрю предыдущего года
<b>2023 г.</b>								
Январь	100,8	100,8	100,3	100,3	101,2	101,2	100,1	100,1
Февраль	101,1	101,9	99,7	100,1	102,7	103,9	97,6	97,7
Март	100,1	102,0	100,2	100,3	99,9	103,8	100,9	98,6
<b>I квартал</b>	<b>102,0</b>	<b>102,0</b>	<b>100,3</b>	<b>100,3</b>	<b>103,8</b>	<b>103,8</b>	<b>98,6</b>	<b>98,6</b>
Апрель	101,5	103,5	100,7	100,9	102,2	106,1	101,9	100,5
Май	99,8	103,3	100,1	101,0	99,5	105,6	100,1	100,6
Июнь	101,5	104,9	100,3	101,3	102,2	107,9	105,2	105,8
<b>II квартал</b>	<b>102,8</b>	<b>104,9</b>	<b>101,0</b>	<b>101,3</b>	<b>104,0</b>	<b>107,9</b>	<b>107,3</b>	<b>105,8</b>
Июль	102,3	107,3	100,8	102,1	103,5	111,8	102,6	108,5
Август	101,9	109,3	101,4	103,6	102,3	114,3	102,1	110,8
Сентябрь	100,5	109,9	99,9	103,5	101,1	115,5	100,5	111,4
<b>III квартал</b>	<b>104,8</b>	<b>109,9</b>	<b>102,2</b>	<b>103,5</b>	<b>107,0</b>	<b>115,5</b>	<b>105,3</b>	<b>111,4</b>

**Ц Е Н Ы**  
*Цены производителей*

Продолжение

	Сводный индекс цен на продукцию инвестиционного назначения		в том числе индексы цен					
			производителей на строительную продукцию		на приобретенные машины и оборудование инвестиционного назначения		на прочую продукцию инвестиционного назначения	
	к предыдущему периоду	к декабрю предыдущего года	к предыдущему периоду	к декабрю предыдущего года	к предыдущему периоду	к декабрю предыдущего года	к предыдущему периоду	к декабрю предыдущего года
Октябрь	100,9	110,9	100,8	104,3	100,9	116,4	101,8	113,4
Ноябрь	98,8	109,5	100,4	104,7	97,3	113,3	99,5	112,9
Декабрь	100,6	110,1	100,1	104,7	101,3	114,7	97,5	110,1
<b>IV квартал</b>	<b>100,2</b>	<b>110,1</b>	<b>101,2</b>	<b>104,7</b>	<b>99,3</b>	<b>114,7</b>	<b>98,8</b>	<b>110,1</b>
<b>2024 г.</b>								
Январь <sup>1)</sup>	99,9	99,9	100,1	100,1	99,5	99,5	99,8	99,8
Февраль	100,5	100,4	99,6	99,8	101,3	100,8	103,0	102,8

<sup>1)</sup> Уточненные данные.

**Ц Е Н Ы**  
*Цены производителей*

**СВОДНЫЕ ИНДЕКСЫ ЦЕН СТРОИТЕЛЬНОЙ ПРОДУКЦИИ  
ПО ОТДЕЛЬНЫМ ВИДАМ ЭКОНОМИЧЕСКОЙ ДЕЯТЕЛЬНОСТИ**  
(на конец периода; в процентах)

	Февраль 2024 г. к			Январь- февраль 2024 г. к январю- февралю 2023 г.	Справочно февраль 2023 г. к декабрю 2022 г.
	январю 2024 г.	декабрю 2023 г.	февралю 2023 г.		
<b>Сводные индексы цен на продукцию инвестицион- ного назначения – всего</b>	<b>100,5</b>	<b>100,4</b>	<b>108,5</b>	<b>108,8</b>	<b>101,9</b>
в том числе по видам эко- номической деятельности: Сельское, лесное хозяйство, охота, рыболовство и рыбо- водство	101,2	100,4	110,1	109,7	101,6
Обрабатывающие производ- ства	100,5	100,3	109,0	109,6	102,4
из них:					
производство пищевых продуктов	100,1	100,2	110,0	110,3	101,8
производство напитков	101,2	101,2	112,0	112,1	102,4
производство текстильных изделий	100,5	100,3	110,4	110,8	102,2
производство одежды	100,7	100,3	112,0	112,5	102,3
производство кожи и изде- лий из кожи	100,8	100,9	112,1	112,5	102,6
производство бумаги и бу- мажных изделий	101,2	100,8	110,3	111,6	104,5
производство химических веществ и химических продуктов	101,5	101,3	109,2	109,0	103,8

**Ц Е Н Ы**  
**Цены производителей**

Продолжение

	Февраль 2024 г. к			Январь- февраль 2024 г. к январю- февралю 2023 г.	Справочно февраль 2023 г. к декабрю 2022 г.
	январю 2024 г.	декабрю 2023 г.	февралю 2023 г.		
производство прочей неме- таллической минеральной продукции	100,3	100,0	109,6	110,1	102,2
производство металлурги- ческое	100,5	100,4	110,4	111,0	102,5
производство готовых ме- таллических изделий, кро- ме машин и оборудования	100,4	99,3	106,8	109,1	105,8
производство компьюте- ров, электронных и опти- ческих изделий	100,9	100,1	110,6	111,3	103,3
производство электриче- ского оборудования	100,5	99,7	108,4	108,7	101,9
производство машин и оборудования, не вклю- ченных в другие группи- ровки	100,1	99,9	109,4	109,8	101,6
производство прочих транспортных средств и оборудования	99,9	99,5	109,3	110,6	103,4
производство прочих гото- вых изделий	100,6	99,7	109,9	110,4	102,4
ремонт и монтаж машин и оборудования	100,1	99,9	103,3	103,3	100,5
Обеспечение электрической энергией, газом и паром, кон- диционирование воздуха	100,0	100,2	107,0	107,5	101,5
Водоснабжение, водоотведе- ние, организация сбора и утилизации отходов, деятель- ность по ликвидации загряз- нений	99,8	107,4	107,4	107,6	100,9

**Ц Е Н Ы**  
**Цены производителей**

Продолжение

	Февраль 2024 г. к			Январь- февраль 2024 г. к январю- февралю 2023 г.	Справочно февраль 2023 г. к декабрю 2022 г.
	январю 2024 г.	декабрю 2023 г.	февралю 2023 г.		
Строительство	99,9	100,0	106,2	106,8	101,5
Торговля оптовая и розничная; ремонт автотранспортных средств и мотоциклов	100,6	100,4	110,4	110,6	101,7
Транспортировка и хранение	100,0	100,0	105,8	106,2	101,2
Деятельность гостиниц и предприятий общественного питания	100,8	100,6	111,8	112,4	103,0
Деятельность в области информации и связи	99,8	98,7	107,6	108,3	102,4
Деятельность финансовая и страховая	100,3	100,4	109,0	109,4	101,6
Деятельность по операциям с недвижимым имуществом	100,8	100,3	109,0	109,1	101,8
Деятельность профессиональная, научная и техническая	100,3	100,3	107,7	107,7	101,0
Деятельность административная и сопутствующие дополнительные услуги	100,9	101,0	110,5	110,2	101,0
Государственное управление и обеспечение военной безопасности; социальное обеспечение	99,6	99,5	107,0	107,2	100,8
Образование	99,9	98,1	107,1	108,2	102,9
Деятельность в области здравоохранения и социальных услуг	100,8	100,9	110,1	110,2	104,1
Деятельность в области культуры, спорта, организации досуга и развлечений	100,3	99,7	109,5	110,2	102,3
Предоставление прочих видов услуг	100,3	99,7	109,3	110,8	104,0

**Ц Е Н Ы**  
*Цены производителей*

**ИНДЕКСЫ И УРОВНИ ЦЕН ПРОИЗВОДИТЕЛЕЙ  
СЕЛЬСКОХОЗЯЙСТВЕННОЙ ПРОДУКЦИИ**

**Индекс цен производителей сельскохозяйственной продукции в феврале 2024 г. по сравнению с январем 2024 г. составил 103,0%, в том числе на продукцию растениеводства – 102,4%, на продукцию животноводства – 103,4%.**

**ИНДЕКСЫ ЦЕН ПРОИЗВОДИТЕЛЕЙ  
СЕЛЬСКОХОЗЯЙСТВЕННОЙ ПРОДУКЦИИ**  
(на конец периода; в процентах)

	Всего		в том числе на продукцию			
	к предыдущему периоду	к декабрю предыдущего года	растениеводства		животноводства	
			к предыдущему периоду	к декабрю предыдущего года	к предыдущему периоду	к декабрю предыдущего года
<b>2023 г.</b>						
Январь	100,0	100,0	99,9	99,9	100,1	100,1
Февраль	98,7	98,7	101,2	101,1	96,6	96,7
Март	99,9	98,6	98,4	99,5	101,2	97,9
<b>I квартал</b>	<b>98,6</b>	<b>98,6</b>	<b>99,5</b>	<b>99,5</b>	<b>97,9</b>	<b>97,9</b>
Апрель	101,0	99,6	99,2	98,7	102,5	100,3
Май	99,1	98,7	97,4	96,2	100,5	100,8
Июнь	103,3	102,0	98,5	94,7	107,0	107,9
<b>II квартал</b>	<b>103,4</b>	<b>102,0</b>	<b>95,2</b>	<b>94,7</b>	<b>110,2</b>	<b>107,9</b>
Июль	101,5	103,5	98,9	93,7	103,4	111,6
Август	101,6	105,1	99,7	93,4	102,9	114,7
Сентябрь	100,9	106,0	101,8	95,0	100,3	115,1
<b>III квартал</b>	<b>104,0</b>	<b>106,0</b>	<b>100,3</b>	<b>95,0</b>	<b>106,7</b>	<b>115,1</b>
Октябрь	102,2	108,3	102,4	97,3	102,0	117,4
Ноябрь	99,6	107,8	99,7	97,0	99,4	116,8
Декабрь	97,6	105,3	98,6	95,6	97,0	113,2
<b>IV квартал</b>	<b>99,3</b>	<b>105,3</b>	<b>100,6</b>	<b>95,6</b>	<b>98,4</b>	<b>113,2</b>
<b>2024 г.</b>						
Январь	99,7	99,7	99,7	99,7	99,7	99,7
Февраль	103,0	102,7	102,4	102,1	103,4	103,1



**Ц Е Н Ы**  
*Цены производителей*

**ИНДЕКСЫ ТАРИФОВ НА ГРУЗОВЫЕ ПЕРЕВОЗКИ**

Тарифы на грузовые перевозки, производимые автомобильным транспортом, в феврале 2024 г. по сравнению с январем 2024 г. увеличились на 14,7%.

**ИНДЕКСЫ ТАРИФОВ НА ГРУЗОВЫЕ ПЕРЕВОЗКИ**  
(на конец периода; в процентах)

	К предыдущему периоду	К декабрю предыдущего года
<b>2023 г.</b>		
Январь	100,0	100,0
Февраль	105,4	105,4
Март	100,0	105,4
<b>I квартал</b>	<b>105,4</b>	<b>105,4</b>
Апрель	100,0	105,4
Май	100,0	105,4
Июнь	100,0	105,4
<b>II квартал</b>	<b>100,0</b>	<b>105,4</b>
Июль	100,0	105,4
Август	100,0	105,4
Сентябрь	100,1	105,5
<b>III квартал</b>	<b>100,1</b>	<b>105,5</b>
Октябрь	102,5	108,1
Ноябрь	100,1	108,2
Декабрь	100,0	108,2
<b>IV квартал</b>	<b>102,6</b>	<b>108,2</b>
<b>2024 г.</b>		
Январь	124,4	135,8
Февраль	114,7	142,7

## 5. ФИНАНСЫ

### 5.1. ГОСУДАРСТВЕННЫЕ ФИНАНСЫ

#### ИСПОЛНЕНИЕ БЮДЖЕТА

(по данным Министерства финансов Тамбовской области)

ИСПОЛНЕНИЕ КОНСОЛИДИРОВАННОГО БЮДЖЕТА ТАМБОВСКОЙ ОБЛАСТИ  
И БЮДЖЕТА ТЕРРИТОРИАЛЬНОГО ГОСУДАРСТВЕННОГО ВНЕБЮДЖЕТНОГО ФОНДА  
(миллионов рублей)

	Доходы <sup>1)</sup>	Расходы	Профицит, дефицит (-)
<b>2023 г.</b>			
Январь	5728,9	4135,2	1593,7
Январь-февраль	9196,3	12332,3	-3135,9 <sup>2)</sup>
<b>I квартал</b>	<b>22449,5</b>	<b>21167,5</b>	<b>1282,0</b>
Январь-апрель	34011,2	30126,4	3884,7 <sup>2)</sup>
Январь-май	40013,0	38237,0	1776,0
<b>I полугодие</b>	<b>47901,8</b>	<b>47610,9</b>	<b>290,9</b>
Январь-июль	57565,3	55022,7	2542,7 <sup>2)</sup>
Январь-август	63998,5	62022,7	1975,8
<b>Январь-сентябрь</b>	<b>70659,9</b>	<b>68577,7</b>	<b>2082,2</b>
Январь-октябрь	80315,5	76394,0	3921,5
Январь-ноябрь	88268,4	84594,3	3674,1
<b>Год</b>	<b>98773,0</b>	<b>98370,3</b>	<b>402,8 <sup>2)</sup></b>
<b>2024 г.</b>			
Январь	5778,3	5362,6	415,7
Январь-февраль	15228,7	14774,7	454,0

<sup>1)</sup> Включая финансовую помощь бюджетов других уровней.

<sup>2)</sup> Итог не идет за счет округления данных.

## 5.2. ПРОСРОЧЕННАЯ КРЕДИТОРСКАЯ ЗАДОЛЖЕННОСТЬ ОРГАНИЗАЦИЙ

Размер просроченной кредиторской задолженности на конец декабря 2023 г. составил, по оперативным данным, 3157,5 млн. рублей.

### РАЗМЕР И СТРУКТУРА ПРОСРОЧЕННОЙ КРЕДИТОРСКОЙ ЗАДОЛЖЕННОСТИ ПО ВИДАМ ЭКОНОМИЧЕСКОЙ ДЕЯТЕЛЬНОСТИ (на конец месяца)

	Декабрь 2023 г., млн. рублей	В % к	
		ноябрю 2023 г.	итогу
<b>Всего</b>	<b>3157,5</b>	<b>101,4</b>	<b>100,0</b>
в том числе:			
сельское, лесное хозяйство, охота, рыболовство и рыбоводство	... <sup>1)</sup>	100,0	... <sup>1)</sup>
обрабатывающие производства	2280,0	98,7	72,2
обеспечение электрической энергией, газом и паром; кондиционирование воздуха	... <sup>1)</sup>	100,4	... <sup>1)</sup>
водоснабжение; водоотведение, организация сбора и утилизации отходов, деятельность по ликвидации загрязнений	426,3	106,4	13,5
строительство	... <sup>1)</sup>	14,3	... <sup>1)</sup>
торговля оптовая и розничная; ремонт автотранспортных средств и мотоциклов	... <sup>1)</sup>	88,2	... <sup>1)</sup>
транспортировка и хранение	... <sup>1)</sup>	105,9	... <sup>1)</sup>
деятельность гостиниц и предприятий общественного питания	-	-	-
деятельность в области информации и связи	-	-	-
деятельность финансовая и страховая	-	-	-
деятельность по операциям с недвижимым имуществом	... <sup>1)</sup>	99,5	... <sup>1)</sup>

**ФИНАНСЫ**

*Просроченная кредиторская задолженность организаций*

Продолжение

	Декабрь 2023 г., млн. рублей	В % к	
		ноябрю 2023 г.	итогу
деятельность профессиональная, научная и техническая	-	-	-
деятельность административная и сопутствующие дополнительные услуги	-	-	-
государственное управление и обеспечение военной безопасности; социальное обеспечение	-	-	-
образование	... <sup>1)</sup>	100,0	... <sup>1)</sup>
деятельность в области здравоохранения и социальных услуг	... <sup>1)</sup>	192,2	... <sup>1)</sup>
деятельность в области культуры, спорта, организации досуга и развлечений	-	-	-
предоставление прочих видов услуг	... <sup>1)</sup>	142,6	... <sup>1)</sup>

<sup>1)</sup> Данные не публикуются в целях обеспечения конфиденциальности.

Доля просроченной кредиторской задолженности в общем объеме кредиторской задолженности за месяц не изменилась и на конец декабря 2023 г. составила 1,4%.

**ФИНАНСЫ**

*Просроченная кредиторская задолженность организаций*

Размер просроченной кредиторской задолженности на конец января 2024 г. составил, по оперативным данным, 4119,7 млн. рублей.

**РАЗМЕР И СТРУКТУРА ПРОСРОЧЕННОЙ КРЕДИТОРСКОЙ ЗАДОЛЖЕННОСТИ  
ПО ВИДАМ ЭКОНОМИЧЕСКОЙ ДЕЯТЕЛЬНОСТИ  
(на конец месяца)**

	Январь 2024 г., млн. рублей	В % к	
		декабрю 2023 г.	итогу
<b>Всего</b>	4119,7	130,5	100,0
в том числе:			
сельское, лесное хозяйство, охота, рыболовство и рыбоводство	... <sup>1)</sup>	100,0	... <sup>1)</sup>
обрабатывающие производства	3345,6	146,7	81,2
обеспечение электрической энергией, газом и паром; кондиционирование воздуха	... <sup>1)</sup>	103,3	... <sup>1)</sup>
водоснабжение; водоотведение, организация сбора и утилизации отходов, деятельность по ликвидации загрязнений	121,2	28,4	2,9
строительство	... <sup>1)</sup>	в 26553,9 р.	... <sup>1)</sup>
торговля оптовая и розничная; ремонт автотранспортных средств и мотоциклов	... <sup>1)</sup>	73,1	... <sup>1)</sup>
транспортировка и хранение	... <sup>1)</sup>	114,4	... <sup>1)</sup>
деятельность гостиниц и предприятий общественного питания	-	-	-
деятельность в области информации и связи	-	-	-
деятельность финансовая и страховая	-	-	-
деятельность по операциям с недвижимым имуществом	... <sup>1)</sup>	99,5	... <sup>1)</sup>

**ФИНАНСЫ**

*Просроченная кредиторская задолженность организаций*

Продолжение

	Январь 2024 г., млн. рублей	В % к	
		декабрю 2023 г.	итогу
деятельность профессиональная, научная и техническая	-	-	-
деятельность административная и сопутствующие дополнительные услуги	-	-	-
государственное управление и обеспечение военной безопасности; социальное обеспечение	-	-	-
образование	... <sup>1)</sup>	100,0	... <sup>1)</sup>
деятельность в области здравоохранения и социальных услуг	... <sup>1)</sup>	110,6	... <sup>1)</sup>
деятельность в области культуры, спорта, организации досуга и развлечений	-	-	-
предоставление прочих видов услуг	-	-	-

<sup>1)</sup> Данные не публикуются в целях обеспечения конфиденциальности.

Доля просроченной кредиторской задолженности в общем объеме кредиторской задолженности за месяц увеличилась на 0,3% и на конец января 2024 г. составила 1,7%.

**III.**

**СОЦИАЛЬНАЯ СФЕРА**

# 1. УРОВЕНЬ ЖИЗНИ НАСЕЛЕНИЯ

## 1.1. ДЕНЕЖНЫЕ ДОХОДЫ

**Заработная плата.** Среднемесячная начисленная заработная плата работников организаций в январе 2024 г. составила 47321,6 рублей и по сравнению с соответствующим периодом предыдущего года увеличилась на 17,8%.

### ДИНАМИКА СРЕДНЕМЕСЯЧНОЙ НАЧИСЛЕННОЙ НОМИНАЛЬНОЙ И РЕАЛЬНОЙ ЗАРАБОТНОЙ ПЛАТЫ РАБОТНИКОВ ОРГАНИЗАЦИЙ

	Среднемесячная начисленная номинальная заработная плата, рублей	В % к		Реальная заработная плата, в % к	
		соответствующему периоду предыдущего года	предыдущему периоду	соответствующему периоду предыдущего года	предыдущему периоду
<b>2023 г.</b>					
Январь	39564,5	116,4	74,8	103,3	74,1
Февраль	38870,6	120,1	98,2	107,4	97,9
Март	42240,2	113,7	108,7	108,2	108,4
<b>I квартал</b>	<b>40225,7</b>	<b>116,6</b>	<b>90,0</b>	<b>106,2</b>	<b>87,9</b>
Апрель	41561,6	112,2	98,4	107,8	97,7
Май	45106,2	118,7	108,5	115,1	108,6
Июнь	46847,0	114,5	103,9	110,8	103,6
<b>II квартал</b>	<b>44501,4</b>	<b>115,2</b>	<b>110,6</b>	<b>111,3</b>	<b>109,5</b>
<b>I полугодие</b>	<b>42360,1</b>	<b>115,8</b>		<b>108,7</b>	
Июль	42074,9	114,1	89,8	109,5	89,4
Август	42934,9	115,3	102,0	110,3	102,0
Сентябрь	44277,0	116,6	103,1	110,2	102,1
<b>III квартал</b>	<b>43096,3</b>	<b>115,3</b>	<b>96,8</b>	<b>110,0</b>	<b>95,9</b>
<b>Январь-сентябрь</b>	<b>42605,9</b>	<b>115,7</b>		<b>109,3</b>	
Октябрь	45801,5	111,4	103,4	104,6	108,7
Ноябрь	46390,8	115,2	101,3	107,1	100,1
Декабрь	60613,0	114,4	130,7	107,4	129,9
<b>IV квартал</b>	<b>50939,2</b>	<b>113,7</b>	<b>118,2</b>	<b>106,4</b>	<b>115,4</b>
<b>Год<sup>1)</sup></b>	<b>44706,3</b>	<b>115,2</b>		<b>108,5</b>	



**УРОВЕНЬ ЖИЗНИ НАСЕЛЕНИЯ**

*Денежные доходы*

Продолжение

	Среднемесячная начисленная номинальная заработная плата, рублей	В % к		Реальная заработная плата, в % к	
		соответствующему периоду предыдущего года	предыдущему периоду	соответствующему периоду предыдущего года	предыдущему периоду
<b>2024 г.</b>					
Январь	47321,6	117,8	78,1	110,6	77,3

Данные предварительные.

**Суммарная просроченная задолженность по заработной плате** (без субъектов малого предпринимательства) по наблюдаемым видам экономической деятельности по состоянию на 1 марта 2024 г. составила 19977 тыс. рублей. Средний размер в расчете на 1 работника составил 130,6 тыс. рублей. Своевременно не получили заработную плату 153 работника. Вся просроченная задолженность по заработной плате образовалась из-за отсутствия собственных средств организаций.

**УРОВЕНЬ ЖИЗНИ НАСЕЛЕНИЯ**

*Денежные доходы*

**Пенсии.** Изменение среднего размера назначенных месячных пенсий, а также соотношение его со средней заработной платой характеризуются следующими данными:

	Средний размер назначенных пенсий, рублей	Реальный размер назначенных пенсий в % к соответствующему периоду предыдущего года	Средний размер назначенных пенсий в % к среднему размеру начисленной заработной платы
<b>2023 г.</b>			
На 1 января	17362,77 <sup>1)</sup>	101,6	43,9
На 1 апреля	17432,73 <sup>1)</sup>	110,0	41,9
На 1 июля	17490,95 <sup>1)</sup>	101,5	41,6
На 1 октября	17598,17 <sup>2)</sup>	99,6	38,4
<b>2024 г.</b>			
На 1 января	18682,89 <sup>2)</sup>	101,1	39,5

<sup>1)</sup> По данным Отделения Пенсионного фонда Российской Федерации по Тамбовской области.

<sup>2)</sup> По данным Отделения Фонда пенсионного и социального страхования Российской Федерации по Тамбовской области, опубликованным в Единой межведомственной информационно-статистической системе (ЕМИСС)).

По состоянию на 1 января 2024 г. численность пенсионеров составила 319882 человека.

## 2. ЗАНЯТОСТЬ И БЕЗРАБОТИЦА

Численность рабочей силы по итогам выборочного обследования рабочей силы в возрасте 15 лет и старше в декабре 2023 г. – феврале 2024 г. составила 481,6 тыс. человек, в их числе 468,0 тыс. человек или 97,2% были заняты в экономике и 13,6 тыс. человек или 2,8% – безработные, соответствующие критериям МОТ (т.е. не имели работы или доходного занятия, искали работу и были готовы приступить к ней в обследуемую неделю). Уровень занятости населения (доля занятого населения в общей численности населения соответствующего возраста) в возрасте 15 лет и старше составил 55,6%.

### ДИНАМИКА ЧИСЛЕННОСТИ РАБОЧЕЙ СИЛЫ <sup>1)</sup> В ВОЗРАСТЕ 15 ЛЕТ И СТАРШЕ

	Рабочая сила, тыс. человек <sup>2)</sup>	в том числе		Уровень	
		занятые	безработные	занятости, %	безработицы, %
<b>2023 г.</b>					
ноябрь 2022 г.-январь 2023 г.	490,1	473,3	16,8	55,5	3,4
декабрь 2022 г.-февраль 2023 г.	493,2	476,1	17,0	56,0	3,4
<b>I квартал (в среднем за месяц)</b>	<b>489,9</b>	<b>472,6</b>	<b>17,3</b>	<b>55,7</b>	<b>3,5</b>
февраль-апрель	495,4	479,1	16,4	56,4	3,3
март-май	483,8	468,4	15,4	55,2	3,2
<b>II квартал (в среднем за месяц)</b>	<b>485,9</b>	<b>470,8</b>	<b>15,1</b>	<b>55,5</b>	<b>3,1</b>
май-июль	492,9	477,9	15,0	56,3	3,1
июнь-август	508,0	493,4	14,6	58,1	2,9
<b>III квартал (в среднем за месяц)</b>	<b>511,6</b>	<b>496,7</b>	<b>14,9</b>	<b>58,5</b>	<b>2,9</b>
август-октябрь	515,1	499,4	15,7	58,8	3,0
сентябрь-ноябрь	503,8	488,6	15,2	57,6	3,0
<b>IV квартал (в среднем за месяц)</b>	<b>499,3</b>	<b>485,5</b>	<b>13,9</b>	<b>57,2</b>	<b>2,8</b>
<b>год (в среднем за месяц)</b>	<b>496,7</b>	<b>481,4</b>	<b>15,3</b>	<b>56,7</b>	<b>3,1</b>

**ЗАНЯТОСТЬ И БЕЗРАБОТИЦА**

Продолжение

	Рабочая сила, тыс. человек <sup>2)</sup>	в том числе		Уровень	
		занятые	безработ- ные	занятости, %	безрабо- тицы, %
<b>2024 г.</b>					
ноябрь 2023 г.-январь 2024 г.	487,3	473,3	14,0	56,0	2,9
декабрь 2023 г. - февраль 2024 г.	481,6	468,0	13,6	55,6	2,8

<sup>1)</sup> В целях повышения представительности данных о рабочей силе показатели занятости и безработицы приводятся в среднем за последние три месяца.

<sup>2)</sup> В отдельных случаях незначительные расхождения между итогами и суммой слагаемых объясняются округлением данных.

**На предприятиях, в организациях и учреждениях области,** по оценке, в январе 2024 г. трудилось 244,3 тыс. человек, из них 199,2 тыс. человек (81,5%) на крупных и средних предприятиях. Кроме того, для работы на крупных и средних предприятиях привлекались на условиях совместительства и по договорам гражданско-правового характера 6,7 тыс. человек. Общее число замещенных рабочих мест для полной занятости работников на крупных и средних предприятиях, определенное как суммарное количество работников списочного состава, совместителей и работников, выполнявших работы по договорам гражданско-правового характера, составило в январе 2024 г. 205,9 тыс. человек, что на 0,4% меньше, чем в январе 2023 г.

**ЧИСЛО ЗАМЕЩЕННЫХ РАБОЧИХ МЕСТ В ОРГАНИЗАЦИЯХ  
ПО ВИДАМ ЭКОНОМИЧЕСКОЙ ДЕЯТЕЛЬНОСТИ  
В ЯНВАРЕ 2024 ГОДА  
(без субъектов малого предпринимательства)**

	Всего замещенных рабочих мест	в том числе работниками			Число замещенных рабочих мест в % к январю 2023 г.
		списочного состава (без внешних совместителей)	внешними совместителями	выполняющими работу по договорам гражданско-правового характера	
<b>Всего</b>	<b>205866</b>	<b>199230</b>	<b>3569</b>	<b>3067</b>	<b>99,6</b>
Сельское, лесное хозяйство, охота, рыболовство и рыбоводство	16762	16581	83	98	98,5
Обрабатывающие производства	42657	42285	208	163	106,7
Обеспечение электрической энергией, газом и паром; кондиционирование воздуха	7951	7916	22	12	98,1
Водоснабжение; водоотведение организация сбора и утилизации отходов, деятельность по ликвидации загрязнений	1900	1863	22	15	94,1
Строительство	2335	2298	... <sup>1)</sup>	... <sup>1)</sup>	89,2
Торговля оптовая и розничная; ремонт автотранспортных средств и мотоциклов	14373	14249	94	30	82,5
Транспортировка и хранение	12583	12297	50	237	100,5
Деятельность гостиниц и предприятий общественного питания	1820	1804	... <sup>1)</sup>	... <sup>1)</sup>	97,8
Деятельность в области информации и связи	2803	2628	43	132	96,6
Деятельность финансовая и страховая	3691	2421	27	1243	99,1
Деятельность по операциям с недвижимым имуществом	2416	2328	77	11	104,9

Продолжение

	Всего замещенных рабочих мест	в том числе работниками			Число замещенных рабочих мест в % к январю 2023 г.
		списочного состава (без внешних совместителей)	внешними совместителями	выполняющими работы по договорам гражданско-правового характера	
Деятельность профессиональная, научная и техническая	4205	3981	87	136	101,0
Деятельность административная и сопутствующие дополнительные услуги	8427	7993	384	49	105,1
Государственное управление и обеспечение военной безопасности; социальное обеспечение	22840	22736	68	37	95,6
Образование	29908	28487	1186	235	98,7
Деятельность в области здравоохранения и социальных услуг	27318	25912	884	522	105,4
Деятельность в области культуры, спорта, организации досуга и развлечений	3491	3137	248	106	100,5
Предоставление прочих видов услуг	388	314	46	28	93,4

<sup>1)</sup> Данные не публикуются в целях обеспечения конфиденциальности.

Как видно из таблицы, уменьшение числа замещенных рабочих мест по сравнению с январем 2023 г. наблюдалось в 11 видах экономической деятельности, наибольшее – у работников оптовой и розничной торговли; ремонта автотранспортных средств и мотоциклов (на 17,5%). Наибольший рост наблюдался у работников обрабатывающих производств (106,7%).

**Численность не занятых трудовой деятельностью граждан, состоящих на учете в государственных учреждениях службы занятости населения.** На конец февраля 2024 г. в органах государственной службы занятости состояло на учете 2,0 тыс. не занятых граждан, из них 1,8 тыс. человек имели официальный статус безработного. Уровень официально зарегистрированной безработицы составил 0,4%, против 0,5% на конец февраля 2023 г.

**ДИНАМИКА ЧИСЛЕННОСТИ НЕ ЗАНЯТЫХ ТРУДОВОЙ ДЕЯТЕЛЬНОСТЬЮ ГРАЖДАН, СОСТОЯЩИХ НА УЧЕТЕ В ГОСУДАРСТВЕННЫХ УЧРЕЖДЕНИЯХ СЛУЖБЫ ЗАНЯТОСТИ НАСЕЛЕНИЯ**

	Численность не занятых трудовой деятельностью граждан, человек	из них безработных		
		человек	в % к	
			предыдущему месяцу	соответствующему месяцу предыдущего года
<b>2023 г.</b>				
Январь	2856	2494	99,9	75,9
Февраль	3038	2644	106,0	77,9
Март	2934	2613	98,8	78,4
Апрель	2761	2352	90,0	72,4
Май	2661	2389	101,6	75,3
Июнь	2559	2306	96,5	73,0
Июль	2459	2267	98,3	73,1
Август	2349	2141	94,4	73,9
Сентябрь	2188	1976	92,3	75,3
Октябрь	1796	1538	77,8	71,0
Ноябрь	1876	1660	107,9	73,8
Декабрь	1880	1784	107,5	71,4
<b>2024 г.</b>				
Январь	1970	1751	98,2	70,2
Февраль	2013	1803	103,0	68,2

Заявленная предприятиями и организациями в службы занятости потребность в работниках на конец февраля 2024 г. составила 11337 человек, против 10648 человек на конец января 2024 г. и 8711 человек на конец февраля 2023 г. Нагрузка не занятых граждан на сто заявленных вакансий на конец февраля 2024 г. составила

в среднем по области 17,8 человек, против 18,5 человек на конец января 2024 г. и 34,9 на конец февраля 2023 г.

В феврале 2024 г. нашли работу (доходное занятие) при посредничестве службы занятости 147 безработных граждан, против 213 в феврале 2023 г.

### **ЗАБАСТОВКИ**

В феврале 2024 г. забастовки зафиксированы не были.



**IV.**

**ДЕМОГРАФИЯ**

# ДЕМОГРАФИЯ

## ЕСТЕСТВЕННОЕ ДВИЖЕНИЕ НАСЕЛЕНИЯ В ТАМБОВСКОЙ ОБЛАСТИ ЗА ЯНВАРЬ 2024 ГОДА<sup>1)</sup> (предварительные данные)

	Человек			2024 г. в % к 2023 г.
	2024 г.	2023 г.	Прирост (+), снижение (-)	
Родившихся	509	527	-18	96,6
Умерших	1534	1359	+175	112,9
в том числе детей в возрасте до 1 года	1	2	-1	50,0
Естественная убыль	-1025	-832		
Браков	220	250	-30	88,0
Разводов	293	296	-3	99,0

<sup>1)</sup> Информация о естественном движении населения формируется на основе данных из Единого государственного реестра записей актов гражданского состояния.

**Территориальный орган Федеральной службы  
государственной статистики по Тамбовской области**