

РОССТАТ

**ТЕРРИТОРИАЛЬНЫЙ ОРГАН ФЕДЕРАЛЬНОЙ СЛУЖБЫ
ГОСУДАРСТВЕННОЙ СТАТИСТИКИ ПО ТАМБОВСКОЙ ОБЛАСТИ
(ТАМБОВСТАТ)**

**ИНФОРМАЦИЯ О СОЦИАЛЬНО-ЭКОНОМИЧЕСКОМ
ПОЛОЖЕНИИ ТАМБОВСКОЙ ОБЛАСТИ
ЗА ЯНВАРЬ-МАРТ 2022 ГОДА
(КРАТКИЙ ДОКЛАД)**

г. Тамбов, 2022

СОДЕРЖАНИЕ

Страницы

I. Основные экономические и социальные показатели

1. Основные экономические и социальные показатели Тамбовской области за январь-март 2022 года 7

II. Состояние экономики

- 1. Производство товаров и услуг** 13
- 1.1 Оборот организаций 13
 - 1.2 Промышленное производство 16
 - 1.3 Строительство 25
 - 1.4 Сельское и лесное хозяйство 30
 - 1.5 Транспорт 34
- 2. Рынки товаров и услуг** 36
- 2.1 Розничная торговля 36
 - 2.2 Рынок платных услуг населению 39
- 3. Институциональные преобразования** 41
- 3.1 Характеристика хозяйствующих субъектов 41
- 4. Цены** 47
- 4.1 Потребительские цены 48
 - 4.2 Цены производителей 53
- 5. Финансы** 64
- 5.1 Государственные финансы 64
 - 5.2 Просроченная кредиторская задолженность организаций 65

III. Социальная сфера

- 1. Уровень жизни населения** 69
- 1.1 Денежные доходы 69
- 2. Заболеваемость** 72

- IV. Демография** 75

Условные обозначения

- явление отсутствует
- ... данных не имеется
- 0,0 небольшая величина
- x невозможность явления или сопоставления

Переиздание, тиражирование, а также размещение в сети Интернет статистических материалов запрещены. При использовании материалов Территориального органа Федеральной службы государственной статистики по Тамбовской области в официальных, учебных или научных документах, а также в средствах массовой информации ссылка на источник обязательна.

В отдельных случаях незначительные расхождения между итогом и суммой слагаемых объясняются округлением данных.

Отдельные показатели являются предварительными и в дальнейшем могут быть уточнены.

По ряду показателей данные не публикуются в целях обеспечения конфиденциальности первичных статистических данных, полученных от организаций, в соответствии с Федеральным Законом от 29.11.07 г. № 282-ФЗ «Об официальном статистическом учете и системе государственной статистики в Российской Федерации (п.5 ст.4; п.1 ст.9).

I.

**ОСНОВНЫЕ ЭКОНОМИЧЕСКИЕ
И СОЦИАЛЬНЫЕ ПОКАЗАТЕЛИ**

1. ОСНОВНЫЕ ЭКОНОМИЧЕСКИЕ И СОЦИАЛЬНЫЕ ПОКАЗАТЕЛИ ТАМБОВСКОЙ ОБЛАСТИ ЗА ЯНВАРЬ-МАРТ 2022 ГОДА

	Январь-март 2022 г.	Январь-март 2022 г. в % к январю-марту 2021 г.	Март 2022 г. в % к	
			марту 2021 г.	февралю 2022 г.
Оборот организаций по всем видам экономической деятельности, ¹⁾ млн. рублей	223506,0	114,2	113,1	112,8
Индекс промышленного производства ²⁾	x	104,5	102,6	116,2
в том числе по видам экономической деятельности:				
добыча полезных ископаемых	x	86,1	76,4	в 2,3 р.
обрабатывающие производства	x	105,1	102,5	117,6
обеспечение электрической энергией, газом и паром; кондиционирование воздухом	x	100,7	104,0	107,9
водоснабжение; водоотведение, организация сбора и утилизации отходов, деятельность по ликвидации загрязнений	x	100,8	101,8	98,2
Объем отгруженных товаров собственного производства, выполненных работ и услуг собственными силами по «чистым» видам экономической деятельности, ¹⁾ млн. рублей:				
добыча полезных ископаемых	20,9	99,8	100,0	110,2
обрабатывающие производства	65086,9	126,3	127,3	111,6
обеспечение электрической энергией, газом и паром; кондиционирование воздухом	5458,7	104,5	102,4	96,3
водоснабжение; водоотведение, организация сбора и утилизации отходов, деятельность по ликвидации загрязнений	1168,5	108,3	105,6	102,9
Введено в действие:				
жилых домов, тыс. кв. м общей площади	76,8	132,0	102,9	81,8
газовых сетей, км	14,4	70,2	-	-

Продолжение

	Январь-март 2022 г.	Январь-март 2022 г. в % к январю-марту 2021 г.	Март 2022 г. в % к	
			марту 2021 г.	февралю 2022 г.
Объем работ и услуг, выполненных по виду деятельности «Строительство» (по полному кругу организаций, включая неформальный сектор и работы, выполненные хозяйственным способом) – всего, млн. рублей	4704,2	101,9	73,9	105,0
в том числе предприятиями и организациями всех видов экономической деятельности (без субъектов малого предпринимательства и параметров неформальной деятельности)	1443,1	101,9	73,9	105,0
Производство во всех категориях хозяйств (по расчетам), тыс. тонн:				
мясо (скот и птица на убой в живом весе)	155,4	109,0	107,1	115,4
молоко	43,4	100,1	101,2	118,8
яйца, млн. штук	22,3	86,4	89,2	102,4
Численность скота во всех категориях хозяйств (по расчетам), тыс. голов:				
крупный рогатый скот	85,5 ³⁾	x	92,5 ⁴⁾	99,8 ⁵⁾
в том числе коровы	35,2 ³⁾	x	95,8 ⁴⁾	99,6 ⁵⁾
свиньи	1178,1 ³⁾	x	104,0 ⁴⁾	101,8 ⁵⁾
овцы и козы	60,3 ³⁾	x	89,4 ⁴⁾	99,6 ⁵⁾
Перевозки грузов автомобильного транспорта предприятий всех видов экономической деятельности, ⁶⁾ тыс. тонн	1953,0	87,8	94,4	92,5
Грузооборот автомобильного транспорта предприятий всех видов экономической деятельности, ⁶⁾ млн. т-км	153,6	99,8	113,4	135,0

Продолжение

	Январь-март 2022 г.	Январь-март 2022 г. в % к январю-марту 2021 г.	Март 2022 г. в % к	
			марту 2021 г.	февралю 2022 г.
Оборот розничной торговли – всего, млн. рублей	59121,4	100,3	100,8	104,6
в том числе оборот розничной торговли торгующих организаций	56447,0	101,0	101,9	104,9
Оборот общественного питания, млн. рублей	1876,8	107,5	111,1	113,1
Объем платных услуг населению, млн. рублей	14247,1	97,5	96,0	102,0
Индекс потребительских цен на товары и услуги	x	112,5	117,0	106,8
Индекс цен производителей промышленных товаров⁷⁾	x	117,1	118,2	107,3

¹⁾ Темпы рассчитаны в действующих ценах.

²⁾ Индекс промышленного производства исчисляется по видам деятельности: "Добыча полезных ископаемых", "Обрабатывающие производства", "Обеспечение электрической энергией, газом и паром; кондиционирование воздуха", "Водоснабжение; водоотведение, организация сбора и утилизации отходов, деятельность по ликвидации загрязнений".

³⁾ На 1 апреля 2022 г.

⁴⁾ 1 апреля 2022 г. в % к 1 апреля 2021 г.

⁵⁾ 1 апреля 2022 г. в % к 1 марта 2022 г.

⁶⁾ Без субъектов малого предпринимательства.

⁷⁾ На товары, предназначенные для реализации на внутреннем рынке.

II.

СОСТОЯНИЕ ЭКОНОМИКИ

1. ПРОИЗВОДСТВО ТОВАРОВ И УСЛУГ

1.1. ОБОРОТ ОРГАНИЗАЦИЙ

ОБОРОТ ОРГАНИЗАЦИЙ ПО ВИДАМ ЭКОНОМИЧЕСКОЙ ДЕЯТЕЛЬНОСТИ
(по полному кругу организаций)
(миллионов рублей; в действующих ценах)

	Январь-март 2022 г.	Январь-март 2022 г. в % к январю-марту 2021 г.	Март 2022 г. в % к	
			марту 2021 г.	февралю 2022 г.
ВСЕГО¹⁾	223506,0	114,2	113,1	112,8
в том числе: организации с основным видом деятельности:				
Сельское, лесное хозяйство, охота, рыболовство и рыбоводство	37379,8	123,5	110,1	106,5
Добыча полезных ископаемых	29,6	109,4	109,7	109,0
Обрабатывающие производства	54751,0	118,1	116,0	105,6
из них:				
производство пищевых продуктов	27990,0	112,5	106,5	90,2
производство напитков	889,4	127,9	149,6	97,7
производство текстильных изделий	1167,7	95,8	83,8	102,6
производство одежды	325,5	141,7	160,5	102,5
производство кожи и изделий из кожи	291,8	104,8	71,6	177,3
обработка древесины и производство изделий из дерева и пробки, кроме мебели, производство изделий из соломы и материалов для плетения	269,6	122,6	130,9	104,2
производство бумаги и бумажных изделий	449,8	124,9	116,3	109,5
деятельность полиграфическая и копирование носителей информации	31,4	63,9	64,8	107,2
производство химических веществ и химических продуктов	4586,6	152,9	135,7	104,6
производство резиновых и пластмассовых изделий	228,9	99,7	102,6	107,4

ПРОИЗВОДСТВО ТОВАРОВ И УСЛУГ
Оборот организаций

Продолжение

	Январь-март 2022 г.	Январь-март 2022 г. в % к январю-марту 2021 г.	Март 2022 г. в % к	
			марту 2021 г.	февралю 2022 г.
производство прочей неметаллической минеральной продукции	2275,7	121,9	149,4	146,1
производство металлургическое	4943,6	137,0	141,3	116,3
производство готовых металлических изделий, кроме машин и оборудования	1029,2	95,4	105,3	110,7
производство компьютеров, электронных и оптических изделий	4681,2	121,2	141,7	134,3
производство электрического оборудования	363,8	123,0	137,6	в 8,6 р.
производство машин и оборудования, не включенных в другие группировки	1466,0	в 2,0 р.	198,5	148,1
производство автотранспортных средств, прицепов и полуприцепов и оборудования	31,3	94,2	80,5	100,0
производство прочих транспортных средств и оборудования	2213,3	90,1	77,3	118,0
производство мебели	132,6	131,2	158,7	124,2
производство прочих готовых изделий	888,4	95,8	106,9	в 2,3 р.
ремонт и монтаж машин и оборудования	495,4	190,3	179,6	103,0
Обеспечение электрической энергией, газом и паром; кондиционирование воздуха	13857,6	103,1	101,7	99,7
Водоснабжение; водоотведение, организация сбора и утилизации отходов, деятельность по ликвидации загрязнений	1247,4	129,2	126,9	103,8
Строительство	3701,2	94,4	61,8	112,6
Торговля оптовая и розничная; ремонт автотранспортных средств и мотоциклов	95545,1	113,2	119,3	123,7
в том числе: торговля оптовая и розничная автотранспортными средствами и мотоциклами и их ремонт	5688,1	151,3	135,4	98,4
торговля оптовая, кроме оптовой торговли автотранспортными средствами и мотоциклами	62329,7	107,9	117,4	128,3

ПРОИЗВОДСТВО ТОВАРОВ И УСЛУГ
Оборот организаций

Продолжение

	Январь-март 2022 г.	Январь-март 2022 г. в % к январю-марту 2021 г.	Март 2022 г. в % к	
			марту 2021 г.	февралю 2022 г.
торговля розничная, кроме торговли автотранспортными средствами и мотоциклами	27527,3	120,2	121,5	118,3
Транспортировка и хранение	4896,0	110,3	104,7	97,4
Деятельность гостиниц и предприятий общественного питания	1099,6	123,4	118,9	109,9
Деятельность в области информации и связи	2738,1	103,8	100,2	101,3
Деятельность финансовая и страховая	25,2	119,8	117,6	100,0
Деятельность по операциям с недвижимым имуществом	1463,7	87,2	76,9	105,1
Деятельность профессиональная, научная и техническая	890,5	103,2	118,2	154,8
Деятельность административная и сопутствующие дополнительные услуги	857,2	100,5	107,0	178,1
Государственное управление и обеспечение военной безопасности; социальное обеспечение	117,8	141,3	167,8	116,3
Образование	883,2	92,8	95,6	107,4
Деятельность в области здравоохранения и социальных услуг	3674,3	103,6	98,1	91,8
Деятельность в области культуры, спорта, организации досуга и развлечений	121,1	120,7	112,8	114,5
Предоставление прочих видов услуг	227,5	107,4	109,5	113,2

¹⁾ Статистическая информация, предоставляемая респондентами по ряду форм федерального статистического наблюдения за деятельностью предприятий, не содержит данных за соответствующий период прошлого года. При расчетах динамики показателей в качестве информации по соответствующему периоду предыдущего года используются данные, сформированные на основе отчетности респондентов, предоставленной в предыдущем году.

1.2. ПРОМЫШЛЕННОЕ ПРОИЗВОДСТВО

Индекс промышленного производства. В январе-марте 2022 г. по сравнению с январем-мартом 2021 г. индекс промышленного производства по полному кругу производителей составил 104,5%.

ДИНАМИКА ПРОМЫШЛЕННОГО ПРОИЗВОДСТВА

	В % к соответствующему периоду предыдущего года	В % к предыдущему периоду (без исключения сезонного и календарного фактора)
2021 г.		
Январь	104,5	71,5
Февраль	99,4	100,1
Март	104,6	116,7
I квартал	102,9	74,8
Январь-март	102,9	х
Апрель	107,9	89,8
Май	100,3	91,7
Июнь	90,1	101,5
II квартал	100,2	94,5
Январь-июнь	101,6	х
Июль	104,9	107,0
Август	98,3	99,7
Сентябрь	102,9	122,1
III квартал	102,0	112,1
Январь-сентябрь	101,7	х
Октябрь	98,4	109,5
Ноябрь	101,8	104,8
Декабрь	113,1	108,6
IV квартал	104,3	132,1
Год	102,5	х
2022 г.		
Январь	106,6	67,6
Февраль	103,2	96,0
Март	102,6	116,2
I квартал	104,5	75,1
Январь-март	104,5	х

ПРОИЗВОДСТВО ТОВАРОВ И УСЛУГ
Промышленное производство

ИНДЕКСЫ ПРОМЫШЛЕННОГО ПРОИЗВОДСТВА
ПО ОСНОВНЫМ ВИДАМ ЭКОНОМИЧЕСКОЙ ДЕЯТЕЛЬНОСТИ

	Январь-март 2022 г. в % к январю-марту 2021 г.	Март 2022 г. в % к	
		марту 2021 г.	февралю 2022 г.
Промышленное производство (промышленность)	104,5	102,6	116,2
Добыча полезных ископаемых	86,1	76,4	в 2,3 р.
Обрабатывающие производства	105,1	102,5	117,6
Производство пищевых продуктов	105,4	99,4	113,3
Производство напитков	118,7	146,0	107,1
Производство текстильных изделий	86,6	101,6	138,5
Производство одежды	88,4	101,9	137,2
Производство кожи и изделий из кожи	78,6	65,6	в 2,0 р.
Обработка древесины и производство изделий из дерева и пробки, кроме мебели, производство изделий из соломки и материалов для плетения	97,2	101,9	124,7
Производство бумаги и бумажных изделий	83,9	78,1	114,0
Деятельность полиграфическая и копирование носителей информации	88,6	93,5	102,9
Производство химических веществ и химических продуктов	112,9	103,1	94,4
Производство резиновых и пластмассовых изделий	88,8	93,0	151,8
Производство прочей неметаллической минеральной продукции	116,7	128,7	145,1
Производство металлургическое	107,0	82,0	95,4
Производство готовых металлических изделий, кроме машин и оборудования	99,0	86,0	95,7
Производство компьютеров, электронных и оптических изделий	104,1	119,5	121,3
Производство электрического оборудования	129,9	151,1	в 4,8 р.

ПРОИЗВОДСТВО ТОВАРОВ И УСЛУГ
Промышленное производство

Продолжение

	Январь-март 2022 г. в % к январю-марту 2021 г.	Март 2022 г. в % к	
		марту 2021 г.	февралю 2022 г.
Производство машин и оборудования, не включенных в другие группировки	183,5	175,0	112,3
Производство автотранспортных средств, прицепов и полуприцепов	37,9	22,3	39,6
Производство прочих транспортных средств и оборудования	78,7	64,8	113,2
Производство мебели	72,6	69,1	94,6
Производство прочих готовых изделий	96,0	72,6	163,4
Ремонт и монтаж машин и оборудования	135,0	147,8	138,4
Обеспечение электрической энергией, газом и паром; кондиционирование воздуха	100,7	104,0	107,9
Водоснабжение; водоотведение, организация сбора и утилизации отходов, деятельность по ликвидации загрязнений	100,8	101,8	98,2



¹⁾ Индекс промышленного производства исчисляется по видам деятельности: "Добыча полезных ископаемых", "Обрабатывающие производства", "Обеспечение электрической энергией, газом и паром; кондиционирование воздуха", "Водоснабжение; водоотведение, организация сбора и утилизации отходов, деятельность по ликвидации загрязнений" в соответствии с Официальной статистической методологией исчисления индекса промышленного производства (приказ Росстата от 16.01.2020 г. № 7) на основе данных о динамике производства важнейших товаров-представителей в физическом измерении, оцененных в ценах базисного 2018 года. В качестве весов используется структура валовой добавленной стоимости по видам экономической деятельности 2018 базисного года.

ПРОИЗВОДСТВО ТОВАРОВ И УСЛУГ
Промышленное производство

**ОТГРУЖЕНО ТОВАРОВ СОБСТВЕННОГО ПРОИЗВОДСТВА,
ВЫПОЛНЕНО РАБОТ И УСЛУГ СОБСТВЕННЫМИ СИЛАМИ
ПО ВИДАМ ЭКОНОМИЧЕСКОЙ ДЕЯТЕЛЬНОСТИ
ПО ПОЛНОМУ КРУГУ ОРГАНИЗАЦИЙ ПРОИЗВОДИТЕЛЕЙ
(по «чистым» видам экономической деятельности)
(в действующих ценах; миллионов рублей)**

	Январь- март 2022 г., млн. рублей	В % к январю- марту 2021 г.
Добыча полезных ископаемых	20,9	99,8
Обрабатывающие производства¹⁾	65086,9	126,3
в том числе:		
Производство пищевых продуктов	39499,0	126,0
Производство напитков	781,1	128,9
Производство текстильных изделий	996,5	102,0
Производство одежды	316,3	125,0
Производство кожи и изделий из кожи	259,5	97,2
Обработка древесины и производство изделий из дерева и пробки, кроме мебели, производство изделий из со- ломки и материалов для плетения	504,8	126,1
Производство бумаги и бумажных изделий	448,8	125,3
Деятельность полиграфическая и копирование носителей информации	36,0	61,9
Производство химических веществ и химических продуктов	4527,4	153,7
Производство резиновых и пластмассовых изделий	209,2	90,5
Производство прочей неметаллической минеральной про- дукции	2016,6	124,6
Производство металлургическое	4487,3	145,0
Производство готовых металлических изделий, кроме машин и оборудования	1071,0	93,1
Производство компьютеров, электронных и оптических изделий	4513,4	120,1
Производство электрического оборудования	353,6	126,3

ПРОИЗВОДСТВО ТОВАРОВ И УСЛУГ
Промышленное производство

Продолжение

	Январь-март 2022 г., млн. рублей	В % к январю-марту 2021 г.
Производство машин и оборудования, не включенных в другие группировки	1495,4	в 2,3 р.
Производство автотранспортных средств, прицепов и полуприцепов	30,2	85,8
Производство прочих транспортных средств и оборудования	1813,7	83,0
Производство мебели	129,6	133,1
Производство прочих готовых изделий	707,1	105,2
Ремонт и монтаж машин и оборудования	890,6	161,9
Обеспечение электрической энергией, газом и паром; кондиционирование воздуха	5458,7	104,5
Водоснабжение; водоотведение, организация сбора и утилизации отходов, деятельность по ликвидации загрязнений	1168,5	108,3

¹⁾ В отдельных случаях незначительные расхождения между итогом и суммой слагаемых объясняются округлением данных.

ПРОИЗВОДСТВО ТОВАРОВ И УСЛУГ
Промышленное производство

**ПРОИЗВЕДЕНО ВАЖНЕЙШИХ ВИДОВ ПРОМЫШЛЕННОЙ ПРОДУКЦИИ
ПО ПОЛНОМУ КРУГУ ПРОИЗВОДИТЕЛЕЙ ВСЕХ ВИДОВ
ЭКОНОМИЧЕСКОЙ ДЕЯТЕЛЬНОСТИ**

	Январь-март 2022 г.	Январь-март 2022 г. в % к январю-марту 2021 г.	Март 2022 г. в % к	
			марту 2021 г.	февралю 2022 г.
Мясо и субпродукты (всего), тонн	110443,5	103,7	93,2	108,3
Мясо крупного рогатого скота, свинина, баранина, козлятина, конина и мясо прочих животных семейства оленьих (оленьих) парные, остывшие или охлажденные, тонн	28562,5	82,7	67,3	97,9
Мясо крупного рогатого скота (говядина и телятина) парное, остывшее или охлажденное, в том числе для детского питания, тонн	... ¹⁾	... ¹⁾	... ¹⁾	... ¹⁾
Свинина парная, остывшая или охлажденная, в том числе для детского питания, тонн	27590,7	82,3	66,5	97,6
Свинина замороженная, в том числе для детского питания, тонн	... ¹⁾	... ¹⁾	... ¹⁾	... ¹⁾
Мясо и субпродукты пищевые домашней птицы, тонн	76272,6	117,6	109,3	112,0
Изделия колбасные, включая изделия для детского питания, тонн	705,5	96,3	89,3	115,1
Полуфабрикаты мясные, мясосодержащие, охлажденные, замороженные, тонн	27714,1	104,7	120,1	126,1
Консервы мясные (мясосодержащие), включая консервы для детского питания, тыс. условных банок	... ¹⁾	... ¹⁾	... ¹⁾	... ¹⁾
Масла растительные и их фракции нерафинированные, тонн	42501,5	89,0	97,2	120,5
Масла растительные и их фракции рафинированные, но не подвергнутые химической модификации, тонн	... ¹⁾	... ¹⁾	... ¹⁾	... ¹⁾
Молоко, кроме сырого, тонн	1880,6	134,5	147,6	108,7
Масло сливочное, тонн	232,7	136,4	133,0	166,8
Сыры, тонн	2012,5	97,5	90,8	118,3

ПРОИЗВОДСТВО ТОВАРОВ И УСЛУГ
Промышленное производство

Продолжение

	Январь-март 2022 г.	Январь-март 2022 г. в % к январю-марту 2021 г.	Март 2022 г. в % к	
			марту 2021 г.	февралю 2022 г.
Молокосодержащие продукты с заменителем молочного жира, произведенные по технологии сыра, тонн	... ¹⁾	... ¹⁾	... ¹⁾	... ¹⁾
Продукты кисломолочные (кроме сметаны), тонн	975,3	в 2,3 р.	в 2,6 р.	127,3
Мука пшеничная и пшенично-ржаная, тонн	111461,8	93,9	86,9	106,8
Крупа, тонн	2254,1	102,6	143,2	в 2,2 р.
Хлеб и хлебобулочные изделия недлительного хранения, тонн	8421,5	96,9	98,1	111,3
Изделия хлебобулочные длительного хранения, изделия хлебобулочные пониженной влажности, полуфабрикаты хлебобулочные, тонн	508,2	59,4	58,4	107,8
Кондитерские изделия, тонн	7179,7	96,8	77,5	110,6
Сахар белый свекловичный в твердом состоянии без вкусоароматических или красящих добавок, тонн	... ¹⁾	... ¹⁾	... ¹⁾	... ¹⁾
Комбикорма, тонн	342536,1	107,5	109,3	117,5
Спирт этиловый ректификованный ²⁾ , тыс. дкл	1042,6	119,8	156,8	102,5
Спирт этиловый денатурированный из пищевого сырья ²⁾ , тыс. дкл	177,7	131,5	154,3	121,7
Пиво, кроме отходов пивоварения, млн. дкл	... ¹⁾	... ¹⁾	... ¹⁾	... ¹⁾
Воды природные питьевые упакованные, в том числе газированные, не содержащие сахара, подсластителей, ароматизаторов и других пищевых веществ, тыс. полулитров	2440,0	101,6	89,8	89,0
Ткани шерстяные готовые, тыс. кв. м	... ¹⁾	... ¹⁾	... ¹⁾	... ¹⁾
Изделия трикотажные или вязаные, тыс. шт.	1542,2	98,3	132,4	в 2,0 р.
Обувь, тыс. пар	... ¹⁾	... ¹⁾	... ¹⁾	... ¹⁾
Дома деревянные заводского изготовления (дома стандартные), тыс. кв. м общей площади	... ¹⁾	... ¹⁾	... ¹⁾	... ¹⁾

ПРОИЗВОДСТВО ТОВАРОВ И УСЛУГ
Промышленное производство

Продолжение

	Январь-март 2022 г.	Январь-март 2022 г. в % к январю-марту 2021 г.	Март 2022 г. в % к	
			марту 2021 г.	февралю 2022 г.
Ящики и коробки из гофрированной бумаги или гофрированного картона, тыс. кв. м	11879,6	83,1	77,2	114,0
Красители органические синтетические и составы на их основе; продукты синтетические органические, используемые в качестве препаратов флуоресцентных отбеливающих или люминофоров; лаки цветные (пигментные) и препараты на их основе, тонн	... ¹⁾	... ¹⁾	... ¹⁾	... ¹⁾
Пластмассы в первичных формах, тонн	... ¹⁾	... ¹⁾	... ¹⁾	... ¹⁾
Материалы лакокрасочные и аналогичные для нанесения покрытий, полиграфические краски и мастики, тонн	4330,7	94,8	103,9	138,7
Изделия из вулканизированной резины прочие, не включенные в другие группировки; твердая резина во всех формах и изделия из нее; напольные покрытия и коврики из вулканизированной пористой резины, тонн	... ¹⁾	... ¹⁾	... ¹⁾	... ¹⁾
Блоки дверные пластмассовые и пороги для них, кв. м	1774,7	93,8	87,8	73,5
Блоки оконные пластмассовые, кв. м	36523,3	93,2	94,5	134,9
Кирпич строительный (включая камни) из цемента, бетона или искусственного камня, млн. усл. кирп.	... ¹⁾	... ¹⁾	... ¹⁾	... ¹⁾
Блоки и прочие изделия сборные строительные для зданий и сооружений из цемента, бетона, или искусственного камня, тыс. куб. м	... ¹⁾	... ¹⁾	... ¹⁾	... ¹⁾
Материалы и изделия минеральные теплоизоляционные, тыс. куб. м	... ¹⁾	... ¹⁾	... ¹⁾	... ¹⁾
Установки для обработки материалов с использованием процессов, включающих изменение температуры, не включенные в другие группировки, млн. рублей ³⁾	... ¹⁾	... ¹⁾	... ¹⁾	... ¹⁾
Электроэнергия, млн. кВт-час	354,6	103,5	106,9	111,4
Пар и горячая вода, тыс. Гкал	2054,3	97,2	99,8	102,7

¹⁾ Данные не публикуются в целях обеспечения конфиденциальности.

²⁾ По данным Росалкогольрегулирования.

³⁾ Темпы роста (снижения) в действующих ценах.

1.3. СТРОИТЕЛЬСТВО

Строительная деятельность. Объем работ, выполненных по виду экономической деятельности «Строительство», составил в январе-марте 2022 г. по полному кругу организаций области, включая неформальный сектор экономики, 4704,2 млн. рублей, что больше января-марта 2021 г. на 1,9% (в сопоставимых ценах).

ДИНАМИКА ОБЪЕМА РАБОТ, ВЫПОЛНЕННЫХ ПО ВИДУ
ЭКОНОМИЧЕСКОЙ ДЕЯТЕЛЬНОСТИ «СТРОИТЕЛЬСТВО»¹⁾

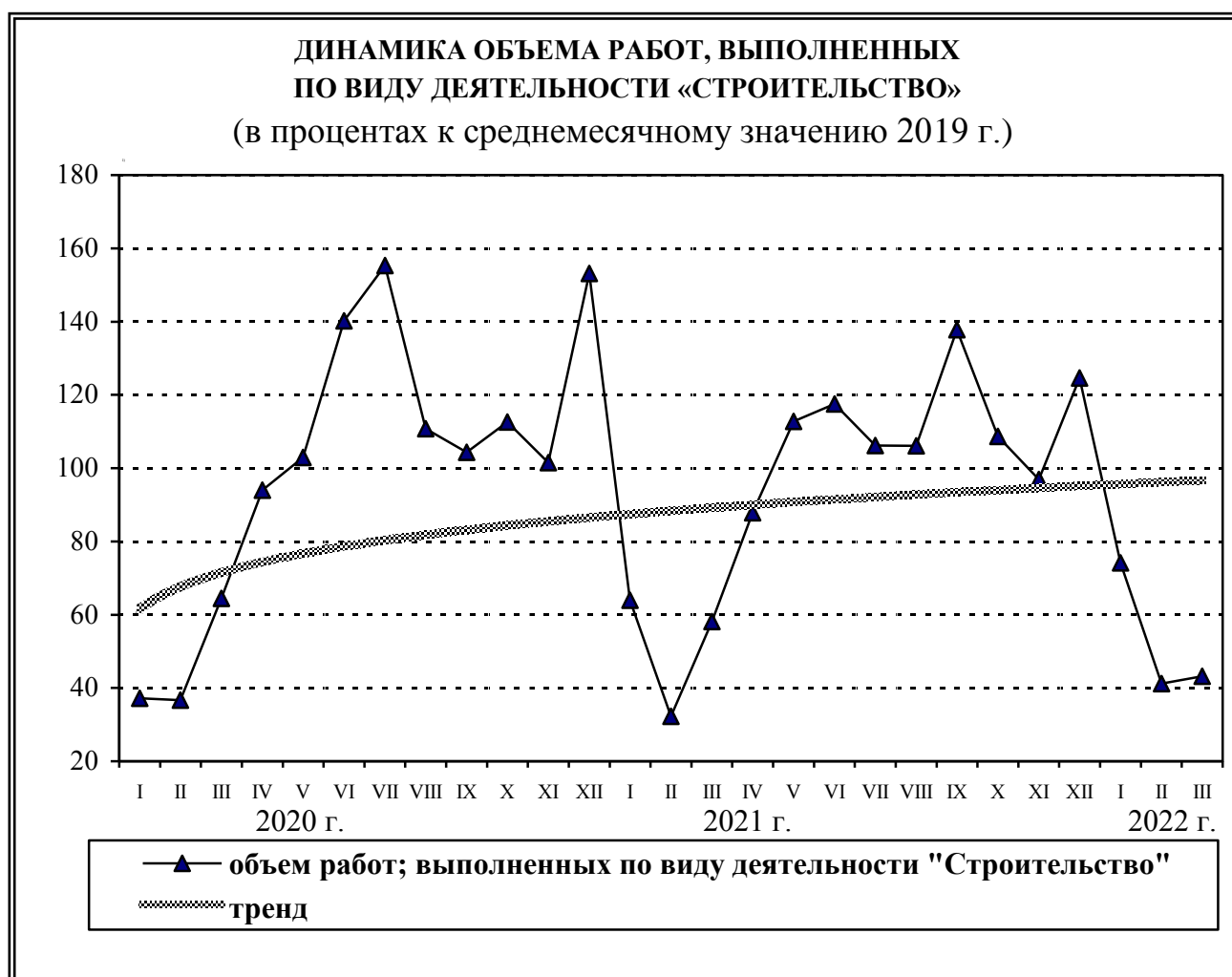
	Объем работ по виду экономической деятельности «Строительство», тыс. рублей	В % к (в сопоставимых ценах)	
		соответствующему периоду предыдущего года	предыдущему периоду
2021 г.			
Январь	1739415	172,3	41,9
Февраль	877490	88,1	50,4
Март	1570937	90,1	179,9
I квартал	4187842	111,7	42,1
Апрель	2371993	93,7	151,3
Май	3059024	109,9	128,4
Июнь	3213745	84,0	104,1
II квартал	8644762	94,6	в 2,1 р.
I полугодие	12832604	99,6	х
Июль	2947532	68,5	90,3
Август	2984878	95,9	99,9
Сентябрь	3919508	132,3	129,9
III квартал	9851918	94,6	110,0
Январь-сентябрь	22684522	97,4	х
Октябрь	3110538	96,7	78,9
Ноябрь	2802706	95,5	89,1
Декабрь	3632858	81,4	128,6
IV квартал	9546102	90,0	94,3
Год²⁾	32230624	95,2	х

ПРОИЗВОДСТВО ТОВАРОВ И УСЛУГ
Строительство

Продолжение

	Объем работ по виду экономической деятельности «Строительство», тыс. рублей	В % к (в сопоставимых ценах)	
		соответствующему периоду предыдущего года	предыдущему периоду
2022 г.			
Январь	2172384	115,1	59,2
Февраль	1222363	126,7	55,6
Март	1309426	73,9	105,0
Январь-март	4704173	101,9	47,6

- 1) Помесячная динамика и индексы физического объема пересчитаны в соответствии с Регламентом оценки корректировки и публикации данных статистического наблюдения за строительством и инвестициями в основной капитал, утвержденным приказом Росстата от 26.09.2016 г. №544.
- 2) Данные предварительные, по срочной отчетности.



ПРОИЗВОДСТВО ТОВАРОВ И УСЛУГ
Строительство

**ДИНАМИКА ОБЩЕГО ОБЪЕМА ЗАКЛЮЧЕННЫХ ДОГОВОРОВ
СТРОИТЕЛЬНОГО ПОДРЯДА И ПРОЧИХ ЗАКАЗОВ (КОНТРАКТОВ),
РАСПОЛОЖЕННЫХ НА ТЕРРИТОРИИ ТАМБОВСКОЙ ОБЛАСТИ
(без субъектов малого предпринимательства)
(на начало месяца)**

	Объем заключенных договоров строительного подряда и прочих заказов (контрактов), млн. рублей	Обеспеченность строительных организаций договорами и прочими заказами (контрактами), месяцев
2021 г.		
Январь	2270,2	9,3
Февраль	2259,8	12,5
Март	1844,6	5,0
Апрель	2218,5	3,3
Май	1507,6	1,8
Июнь	1226,6	1,4
Июль	1021,8	1,5
Август	900,9	1,2
Сентябрь	956,1	1,1
Октябрь	1854,3	3,8
Ноябрь	1848,1	2,7
Декабрь	1539,6	1,9
2022 г.		
Январь	1089,8	1,8
Февраль	1078,6	4,6
Март	1032,8	3,5

Жилищно-гражданское строительство. В январе-марте 2022 г. в области построено за счет всех источников финансирования 720 квартир общей площадью 76,8 тыс. кв. метра (включая пристройки). По сравнению с январем-мартом 2021 г. ввод жилья увеличился на 18,6 тыс. кв. метра (на 32,0%).

ПРОИЗВОДСТВО ТОВАРОВ И УСЛУГ
Строительство

ДИНАМИКА ВВОДА В ДЕЙСТВИЕ ЖИЛЫХ ДОМОВ
(с учетом жилых домов, построенных населением на земельных
участках, предназначенных для ведения садоводства)

	Общая площадь жилых помещений, кв. м	В % к	
		соответствующему периоду предыдущего года	предыдущему периоду
2021 г.			
Январь	21301	164,3	12,0
Февраль	11075	67,6	52,0
Март	25788	56,3	в 2,3 р.
I квартал	58164	77,4	14,3
Апрель	32467	194,0	125,9
Май	22556	158,7	69,5
Июнь	37867	132,7	167,9
II квартал	92890	156,1	159,7
Январь-июнь	151054	112,2	х
Июль	54414	в 2,4 р.	143,7
Август	45511	78,5	83,6
Сентябрь	63908	79,1	140,4
III квартал	163833	101,4	176,4
Январь-сентябрь	314887	106,3	х
Октябрь	58054	65,5	90,8
Ноябрь	165071	117,6	в 2,8 р.
Декабрь	227681	128,3	137,9
IV квартал	450806	110,9	в 2,8 р.
Год	765693	109,0	х
2022 г.			
Январь	17782	83,5	7,8
Февраль	32435	в 2,9 р.	182,4
Март	26545	102,9	81,8
I квартал	76762	132,0	17,0

Из общего ввода жилья индивидуальными застройщиками в январе-марте 2022 г. введено 388 квартир общей площадью 61,2 тыс. кв. метра, больше января-марта 2021 г. на 42,6%.

Средняя фактическая стоимость строительства 1 кв. метра общей площади жилых помещений во введенных в эксплуатацию жилых домах квартирного типа без пристроек, надстроек и встроенных помещений и без жилых домов, построенных индивидуальными застройщиками, составила в январе-марте 2022 г. 36640 рублей, против 28321 рубля в январе-марте 2021 г.

Стройки. В соответствии с федеральной адресной инвестиционной программой, утверждённой Минэкономразвития России на 2022 г., на строительство 2 объектов капитального строительства предусмотрен лимит инвестиций в основной капитал в размере 784,2 млн. рублей.

**СТРОЙКИ, ПРЕДУСМОТРЕННЫЕ ФЕДЕРАЛЬНОЙ АДРЕСНОЙ
ИНВЕСТИЦИОННОЙ ПРОГРАММОЙ**
(единиц)

	Количество строек на 2022 г.	<u>Справочно</u> 2021 г.
Всего по области	2	4
в том числе:		
федеральные целевые программы	-	-
объекты, не включённые в долгосрочные (федеральные) целевые программы	2	4
Из общего итога:		
пусковые объекты	-	2

В счёт годового лимита в январе-марте 2022 г. профинансировано 32,9% средств из федерального бюджета. Лимит бюджетных ассигнований полностью профинансирован на одной стройке.

На объектах, предусмотренных федеральной адресной инвестиционной программой, в январе-марте 2022 г. фактически освоено за счет всех источников финансирования 12,8 млн. рублей или 1,6% от годового лимита и 5,1% от фактически профинансированных. Освоение инвестиций в основной капитал в январе-марте 2022 г. осуществлялось на 1 объекте.

1.4. СЕЛЬСКОЕ И ЛЕСНОЕ ХОЗЯЙСТВО

СЕЛЬСКОЕ ХОЗЯЙСТВО

ЖИВОТНОВОДСТВО

Численность скота. К началу апреля 2022 г. численность **крупного рогатого скота** в хозяйствах всех категорий составила (по расчетам) 85,5 тыс. голов, в том числе **коров** – 35,2 тыс. голов, **свиней** – 1178,1 тыс. голов, **овец и коз** – 60,3 тыс. голов.

**ЧИСЛЕННОСТЬ ОСНОВНЫХ ВИДОВ СКОТА В ХОЗЯЙСТВАХ
ВСЕХ КАТЕГОРИЙ НА 1 АПРЕЛЯ 2022 ГОДА**
(данные расчетные)

	На 01.04.2022 г.		Справочно
	тыс. голов	в % к 01.04.2021 г.	01.04.2021 г. в % к 01.04.2020 г.
Крупный рогатый скот	85,5	92,5	95,2
в том числе коровы	35,2	95,8	97,7
Свиньи	1178,1	104,0	92,4
Овцы и козы	60,3	89,4	91,8

В сравнении с наличием на 1 апреля 2021 г. в хозяйствах всех категорий поголовье **крупного рогатого скота** сократилось на 7,5%, в том числе **коров** – на 4,2%, **овец и коз** – на 10,6%, поголовье **свиней** увеличилось на 4,0%.

ПРОИЗВОДСТВО ТОВАРОВ И УСЛУГ
Сельское и лесное хозяйство

ДИНАМИКА ПОГОЛОВЬЯ СКОТА В ХОЗЯЙСТВАХ ВСЕХ КАТЕГОРИЙ
(на начало месяца; в процентах)

	Крупный рогатый скот		в том числе коровы		Свиньи		Овцы и козы	
	к соответствующей дате предыдущего года	к соответствующей дате предыдущего месяца	к соответствующей дате предыдущего года	к соответствующей дате предыдущего месяца	к соответствующей дате предыдущего года	к соответствующей дате предыдущего месяца	к соответствующей дате предыдущего года	к соответствующей дате предыдущего месяца
2021 г.								
Январь	95,4	99,9	97,2	100,4	93,5	96,9	95,5	96,3
Февраль	96,4	101,3	98,5	99,9	92,4	99,8	93,5	101,4
Март	96,6	100,8	98,4	102,3	91,9	98,2	94,3	99,8
Апрель	95,2	98,8	97,7	99,4	92,4	98,9	91,8	99,0
Май	94,8	100,9	97,5	99,8	93,2	102,4	91,7	100,8
Июнь	94,8	100,2	97,7	100,0	92,9	100,0	90,2	99,9
Июль	95,2	97,8	97,1	98,7	93,6	100,4	88,9	97,8
Август	94,8	99,3	96,8	99,8	94,5	100,6	89,1	99,9
Сентябрь	92,4	98,2	95,8	99,1	96,9	101,9	88,8	98,4
Октябрь	91,2	97,2	95,6	99,7	97,9	102,3	84,3	92,6
Ноябрь	91,7	99,0	95,7	99,3	99,3	100,6	84,6	98,9
Декабрь	91,9	98,3	96,3	99,8	99,9	98,0	84,3	96,5
2022 г.								
Январь	91,9	99,6	97,1	101,2	98,1	95,1	89,5	102,2
Февраль	92,1	101,8	96,2	99,6	98,9	100,7	89,4	101,3
Март	91,5	100,2	95,6	99,2	101,1	100,3	88,9	101,6
Апрель	92,5	99,8	95,8	99,6	104,0	101,8	89,4	99,6

Производство продукции животноводства. В январе-марте 2022 г., по сравнению с январем-мартом 2021 г., в хозяйствах всех категорий (по расчетным данным) производство **мяса** (реализация скота и птицы на убой в живом весе) увеличилось на 9,0%, **молока** – на 0,1%, **яиц** уменьшилось на 13,6%.

ПРОИЗВОДСТВО ТОВАРОВ И УСЛУГ
Сельское и лесное хозяйство

**ПРОИЗВОДСТВО ОСНОВНЫХ ВИДОВ ПРОДУКЦИИ ЖИВОТНОВОДСТВА
В ХОЗЯЙСТВАХ ВСЕХ КАТЕГОРИЙ В ЯНВАРЕ-МАРТЕ 2022 ГОДА**
(данные расчетные)

	Январь-март 2022 г., тыс. тонн	Январь-март 2022 г. в % к январю-марту 2021 г.	<u>Справочно</u> январь-март 2021 г. в % к январю-марту 2020 г.
Произведено:			
Мяса (скот и птица на убой в живом весе)	155,4	109,0	94,6
Молока	43,4	100,1	98,4
Яиц всех видов, млн. штук	22,3	86,4	96,8

За январь-март 2022 г. сельхозпредприятиями области произведено (выращено) скота и птицы в живом весе 152,4 тыс. тонн, это больше января-марта 2021 г. на 12,2 тыс. тонн (на 8,7%). Из общего количества выращено крупного рогатого скота – 0,9 тыс. тонн (на 1,0% больше), свиней – 56,4 тыс. тонн (на 2,6% меньше), птицы – 95,1 тыс. тонн (на 16,8% больше), овец и коз – 10 тонн (на 36,4% меньше).

Средний надой молока на одну корову по области в январе-марте 2022 г. составил 1758 кг, против 1576 кг в январе-марте 2021 г.

Наличие и обеспеченность скота кормами. На 1 апреля 2022 г. в крупных, средних и малых сельхозорганизациях области имелось в наличии **всего кормов** (в пересчете на кормовые единицы) 63,7 тыс. тонн, из них 23,8 тыс. тонн **концентрированных**. По сравнению с наличием на 1 апреля 2021 г. общее количество кормов уменьшилось на 7,9%.

	На 1 апреля	
	2021 г.	2022 г.
Наличие кормов всего, тыс. тонн корм. ед.	69,2	63,7
в том числе концентрированных	33,4	23,8
в расчете на 1 условную голову, ц корм. ед.	1,1	0,9

ПРОИЗВОДСТВО ТОВАРОВ И УСЛУГ
Сельское и лесное хозяйство

Реализация продукции сельскохозяйственными организациями. В январе-марте 2022 г. по сравнению с январем-мартом 2021 г. сельскохозяйственные организации увеличили объемы реализации сахарной свеклы, овощей, скота и птицы, молока.

**ОБЪЕМ РЕАЛИЗАЦИИ ОСНОВНЫХ ПРОДУКТОВ СЕЛЬСКОГО ХОЗЯЙСТВА
СЕЛЬСКОХОЗЯЙСТВЕННЫМИ ОРГАНИЗАЦИЯМИ**

	Январь-март 2022 г., тыс. тонн	Январь-март 2022 г. в % к январю-марту 2021 г.
Зерно	504,6	84,5
Подсолнечник	179,8	90,7
Сахарная свекла	259,7	в 5,3 р.
Картофель	15,3	54,8
Овощи	10,9	139,1
Скот и птица	149,6	112,6
Молоко	18,4	109,8

По сравнению с январем-мартом 2021 г. увеличили объемы реализации: **зерна** – 9 районов, **подсолнечника** – 10, **скота и птицы** – 9, **молока** – 7.

ЛЕСОЗАГОТОВКИ

Индекс производства по виду деятельности «лесозаготовки» в крупных и средних организациях в январе-марте 2022 г. по сравнению с январем-мартом 2021 г. сократился на 17,4%. Объем вывозки древесины составил 74,7 тыс. плотных кубических метров.

1.5. ТРАНСПОРТ

ПЕРЕВОЗКИ ГРУЗОВ И ГРУЗОБОРОТ

В январе-марте 2022 г. объем перевозок грузов автотранспортом предприятий и организаций всех видов экономической деятельности (без субъектов малого предпринимательства) составил 1953,0 тыс. тонн, что на 12,2% меньше января-марта 2021 г. Грузооборот предприятий области составил 153,6 млн. тонно-км и сократился по сравнению с январем-мартом 2021 г. на 0,2%.

**ОБЪЕМ ПЕРЕВОЗОК ГРУЗОВ И ГРУЗОБОРОТ АВТОТРАНСПОРТА
ПРЕДПРИЯТИЙ ВСЕХ ВИДОВ ЭКОНОМИЧЕСКОЙ ДЕЯТЕЛЬНОСТИ
(без субъектов малого предпринимательства)**

	Январь-март 2022 г.	Январь-март 2022 г. в % к январю-марту 2021 г.	Март 2022 г. в % к		Справочно январь-март 2021 г. в % к январю-марту 2020 г.
			марту 2021 г.	февралю 2022 г.	
Перевезено грузов, тыс. тонн	1953,0	87,8	94,4	92,5	26,5
из них на коммерческой основе	135,5	108,9	129,3	150,2	75,2
Коммерческий и не- коммерческий грузо- оборот, тыс. тонно-км	153594,5	99,8	113,4	135,0	17,9
из него на коммерческой основе	32404,3	78,3	88,9	138,6	79,8

На коммерческой основе выполнено 6,9% общего объема грузовых перевозок и 21,1% грузооборота предприятий области, не от-

носящихся к субъектам малого предпринимательства, против соответственно 5,6% и 26,9% в январе-марте 2021 г.

ПЕРЕВОЗКИ ПАССАЖИРОВ И ПАССАЖИРООБОРОТ

В январе-марте 2022 г. предприятиями автомобильного транспорта общего пользования, включая привлеченный на маршруты регулярных перевозок общего пользования автобусный транспорт, перевезено 12,9 млн. человек, что на 7,9% меньше января-марта 2021 г., пассажирооборот составил 179,2 млн. пасс-км и сократился по сравнению с январем-мартом 2021 г. на 3,5%.

АВАРИЙНОСТЬ НА АВТОМОБИЛЬНОМ ТРАНСПОРТЕ ¹⁾

	Январь-март 2022 г.	Январь-март 2022 г. в % к январю-марту 2021 г.	Справочно январь-март 2021 г. в % к январю-марту 2020 г.
Всего дорожно-транспортных происшествий, единиц	198	115,8	83,3
Пострадало в происшествиях с подвижным составом, человек:			
погибло	23	115,0	62,5
ранено	269	117,0	78,5

¹⁾ По данным УГИБДД УМВД России по Тамбовской области.

2. РЫНКИ ТОВАРОВ И УСЛУГ

2.1. РОЗНИЧНАЯ ТОРГОВЛЯ

Оборот розничной торговли через все каналы реализации в январе-марте 2022 г. составил 59,1 млрд. рублей, что в товарной массе на 0,3% больше, чем в январе-марте 2021 г.

ДИНАМИКА ОБОРОТА РОЗНИЧНОЙ ТОРГОВЛИ

	2021 г.			2022 г.		
	млн. рублей	в % к		млн. рублей	в % к	
		соответствующему периоду предыдущего года	предыдущему периоду		соответствующему периоду предыдущего года	предыдущему периоду
Январь	16602,8	95,9	73,3	18635,1	100,1	80,0
Февраль	16930,0	99,7	100,9	19007,9	99,8	100,7
Март	17691,0	98,1	103,5	21478,4	100,8	104,6
I квартал	51223,8	97,9	83,2	59121,4	100,3	88,5
Апрель	17192,0	129,1	96,6			
Май	16810,2	119,1	97,2			
Июнь	16774,8	110,7	99,1			
II квартал	50777,0	116,9	96,9			
I полугодие	102000,8	107,4	х			
Июль	18381,9	103,4	109,0			
Август	18412,7	98,1	99,8			
Сентябрь	18425,1	93,9	98,8			
III квартал	55219,7	98,3	106,8			
Январь-сентябрь	157220,5	104,1	х			
Октябрь	19759,4	95,5	105,3			
Ноябрь	20221,7	96,6	100,9			
Декабрь	23006,6	91,6	112,8			
IV квартал	62987,7	94,4	109,5			
Год	220208,2	101,2	х			

В январе-марте 2022 г. оборот розничной торговли на 95,5% формировался торгующими организациями и индивидуальными предпринимателями, осуществляющими деятельность вне рынка, доля розничных рынков и ярмарок составила 4,5% (в январе-марте 2021 г. – 5,2%).

**ОБОРОТ РОЗНИЧНОЙ ТОРГОВЛИ ТОРГУЮЩИХ ОРГАНИЗАЦИЙ
И ПРОДАЖА ТОВАРОВ НА РЫНКАХ**

	Январь-март 2022 г.		Март 2022 г. в % к	
	млн. рублей	в % к январю- марту 2021 г.	марту 2021 г.	февралю 2022 г.
Оборот розничной торговли во всех каналах реализации	59121,4	100,3	100,8	104,6
в том числе: оборот розничной торговли торгующих организаций и индивидуальных предпринимателей вне рынка	56447,0	101,0	101,9	104,9
продажа товаров на вещевых, смешанных и продовольственных рынках	2674,4	86,8	81,5	97,0

РЫНКИ ТОВАРОВ И УСЛУГ

Розничная торговля

**ДИНАМИКА ОБОРОТА РОЗНИЧНОЙ ТОРГОВЛИ ПИЩЕВЫМИ ПРОДУКТАМИ,
ВКЛЮЧАЯ НАПИТКИ, И ТАБАЧНЫМИ ИЗДЕЛИЯМИ,
НЕПРОДОВОЛЬСТВЕННЫМИ ТОВАРАМИ**

	Пищевые продукты, включая напитки, и табачные изделия			Непродовольственные товары		
	млн. рублей	в % к		млн. рублей	в % к	
		соответствующему периоду прошлого года	предыдущему периоду		соответствующему периоду прошлого года	предыдущему периоду
2021 г.						
Январь	8328,6	96,7	73,1	8274,2	95,0	73,5
Февраль	8456,0	99,8	100,1	8474,0	99,6	101,7
Март	8756,4	96,4	102,6	8934,6	99,7	104,4
I квартал	25541,0	97,6	81,5	25682,8	98,1	85,1
Апрель	8679,9	120,6	98,6	8512,1	139,1	94,6
Май	8429,9	121,8	96,6	8380,3	115,5	97,6
Июнь	8372,0	116,7	98,9	8402,8	105,2	99,3
II квартал	25481,8	116,6	97,7	25295,2	117,2	96,1
I полугодие	51022,8	107,6	х	50978,0	107,2	х
Июль	9056,0	100,1	108,4	9325,9	106,9	109,7
Август	9016,1	96,9	99,6	9396,6	99,2	100,1
Сентябрь	9038,1	93,0	98,7	9387,0	94,8	98,9
III квартал	27110,2	96,6	105,7	28109,5	100,1	107,9
Январь-сентябрь	78133,0	103,5	х	79087,5	104,6	х
Октябрь	9909,6	95,4	106,5	9849,8	95,6	104,1
Ноябрь	10089,9	92,1	99,6	10131,8	101,4	102,1
Декабрь	11489,4	90,0	112,6	11517,2	93,2	113,0
IV квартал	31488,9	92,3	109,7	31498,8	96,5	109,4
Год	109621,9	100,1	х	110586,3	102,2	х
2022 г.						
Январь	9289,9	98,2	79,6	9345,2	102,0	80,4
Февраль	9533,4	99,0	101,0	9474,5	100,6	100,3
Март	10605,2	102,7	106,4	10873,2	99,0	102,7
I квартал	29428,5	100,0	88,3	29692,9	100,5	88,7

2.2. РЫНОК ПЛАТНЫХ УСЛУГ НАСЕЛЕНИЮ

В январе-марте 2022 г. по оперативным данным, населению области было оказано платных услуг на 14247,1 млн. рублей или 97,5% (в сопоставимых ценах) к январю-марту предыдущего года.

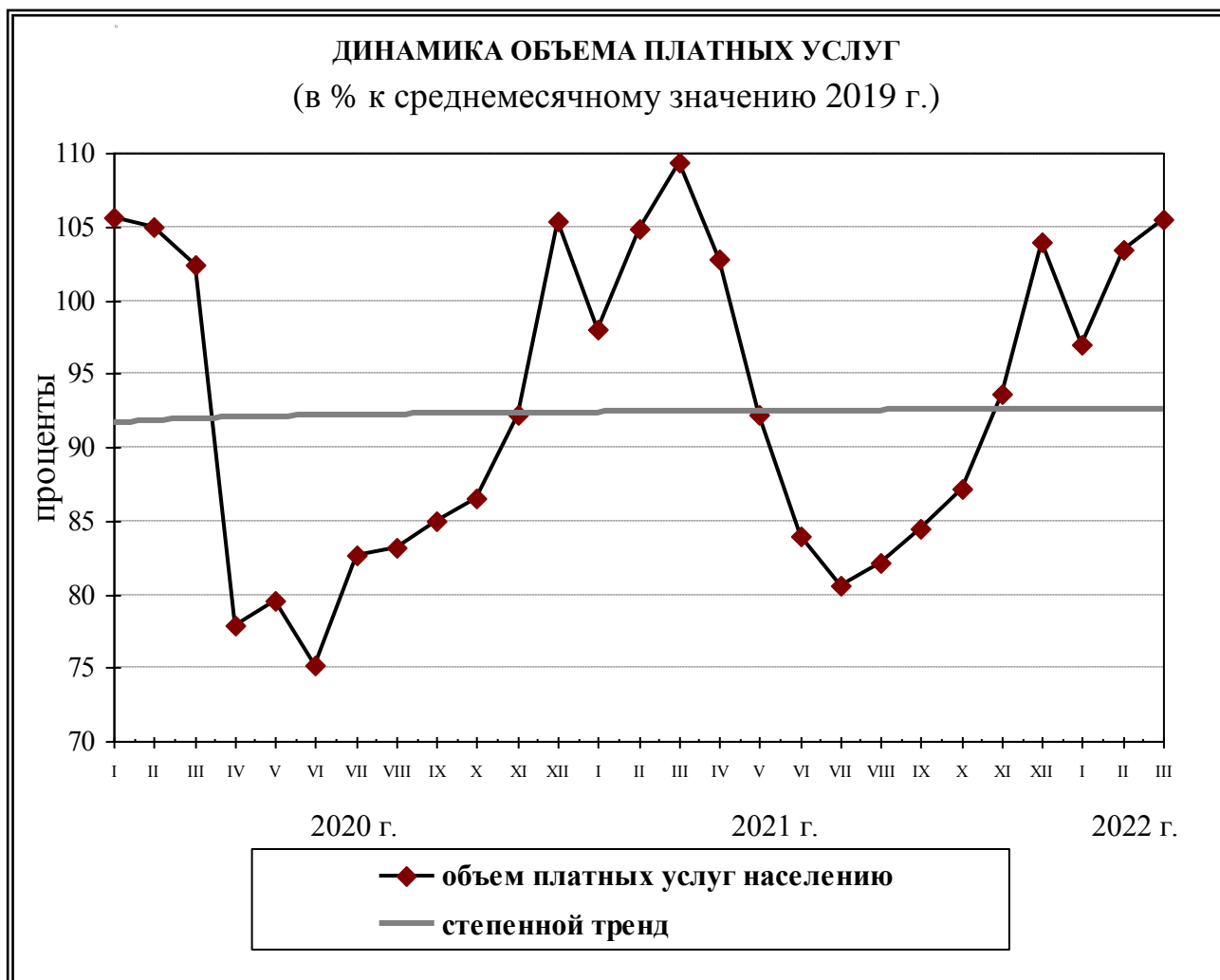
ДИНАМИКА ОБЪЕМА ПЛАТНЫХ УСЛУГ НАСЕЛЕНИЮ

	Млн. рублей	В % к ¹⁾	
		соответствующему периоду предыдущего года	предыдущему периоду
2021 г.			
Январь	4360,0	92,2	93,0
Февраль	4670,3	99,3	106,9
Март	4880,6	106,1	104,3
I квартал	2136,2	99,1	110,1
Апрель	4616,9	131,0	94,1
Май	4166,0	115,1	89,7
Июнь	3833,1	111,2	91,0
II квартал	12616,0	119,2	89,4
I полугодие	26526,9	107,7	х
Июль	3726,3	96,8	96,0
Август	3789,2	98,0	101,9
Сентябрь	3879,2	98,8	102,9
III квартал	11394,7	97,9	88,7
Январь-сентябрь	37921,6	104,5	х
Октябрь	3990,2	100,1	103,0
Ноябрь	4296,0	100,9	107,5
Декабрь	4806,1	98,3	111,0
IV квартал	13092,3	99,5	115,1
Год	51013,9	103,4	х
2022 г.			
Январь	4502,7	98,5	93,3
Февраль ²⁾	4797,2	98,1	106,6
Март	4947,2	96,0	102,0
I квартал	14247,1	97,5	107,5

¹⁾ В сопоставимых ценах.

²⁾ Данные изменены в связи с уточнением респондентами ранее представленных оперативных данных.

РЫНКИ ТОВАРОВ И УСЛУГ
Рынок платных услуг населению



3. ИНСТИТУЦИОНАЛЬНЫЕ ПРЕОБРАЗОВАНИЯ

3.1. ХАРАКТЕРИСТИКА ХОЗЯЙСТВУЮЩИХ СУБЪЕКТОВ

В составе Статистического регистра хозяйствующих субъектов Росстата по Тамбовской области на 1 апреля 2022 г. учтено 13934 организации, в том числе 12864 являются юридическими лицами и 1070 – филиалами, представительствами и иными неюридическими лицами. По сравнению с 1 апреля 2021 г. количество учтенных объектов уменьшилось на 5,8%.

Распределение организаций по видам экономической деятельности осуществляется по виду деятельности, заявленному юридическим лицом основным при государственной регистрации.

**РАСПРЕДЕЛЕНИЕ ОРГАНИЗАЦИЙ ПО ВИДАМ ЭКОНОМИЧЕСКОЙ ДЕЯТЕЛЬНОСТИ
НА 1 АПРЕЛЯ 2022 ГОДА
(по данным государственной регистрации)**

	Количество организаций		В % к количеству организаций на 01.04.2021 г.
	единиц	в % к итогу	
Всего по области	13934	100,0	94,2
Сельское, лесное хозяйство, охота, рыболовство и рыбоводство	822	5,9	94,8
в том числе:			
Растениеводство и животноводство, охота и предоставление соответствующих услуг в этих областях	769	5,5	94,7
Лесоводство и лесозаготовки	43	0,3	97,7
Рыболовство и рыбоводство	10	0,1	90,9
Добыча полезных ископаемых	19	0,1	100,0
Обрабатывающие производства	982	7,0	91,3
в том числе:			
Производство пищевых продуктов	201	1,5	92,2
Производство напитков	33	0,2	94,3
Производство табачных изделий	2	0,0	66,7
Производство текстильных изделий	22	0,2	100,0
Производство одежды	56	0,4	82,4
Производство кожи и изделий из кожи	9	0,1	90,0

ИНСТИТУЦИОНАЛЬНЫЕ ПРЕОБРАЗОВАНИЯ
Характеристика хозяйствующих субъектов

Продолжение

	Количество организаций		В % к количеству организаций на 01.04.2021 г.
	единиц	в % к итогу	
Обработка древесины и производство изделий из дерева и пробки, кроме мебели, производство изделий из соломки и материалов для плетения	75	0,5	91,5
Производство бумаги и бумажных изделий	10	0,1	76,9
Деятельность полиграфическая и копирование носителей информации	22	0,2	88,0
Производство кокса и нефтепродуктов	1	0,0	50,0
Производство химических веществ и химических продуктов	31	0,2	96,9
Производство лекарственных средств и материалов, применяемых в медицинских целях	1	0,0	50,0
Производство резиновых и пластмассовых изделий	43	0,3	87,8
Производство прочей неметаллической минеральной продукции	107	0,8	85,6
Производство металлургическое	5	0,0	100,0
Производство готовых металлических изделий, кроме машин и оборудования	127	0,9	99,2
Производство компьютеров, электронных и оптических изделий	17	0,1	94,4
Производство электрического оборудования	18	0,1	112,5
Производство машин и оборудования, не включенных в другие группировки	42	0,3	97,7
Производство автотранспортных средств, прицепов и полуприцепов	5	0,0	55,6
Производство прочих транспортных средств и оборудования	13	0,1	108,3
Производство мебели	41	0,3	100,0
Производство прочих готовых изделий	14	0,1	87,5
Ремонт и монтаж машин и оборудования	87	0,6	86,1
Обеспечение электрической энергией, газом и паром; кондиционирование воздуха	71	0,5	88,8

ИНСТИТУЦИОНАЛЬНЫЕ ПРЕОБРАЗОВАНИЯ
Характеристика хозяйствующих субъектов

Продолжение

	Количество организаций		В % к количеству организаций на 01.04.2021 г.
	единиц	в % к итогу	
Водоснабжение; водоотведение, организация сбора и утилизации отходов, деятельность по ликвидации загрязнений	142	1,0	89,9
Строительство	1359	9,8	91,6
Торговля оптовая и розничная; ремонт автотранспортных средств и мотоциклов	3207	23,0	89,7
Транспортировка и хранение	534	3,8	94,0
Деятельность гостиниц и предприятий общественного питания	300	2,2	88,8
Деятельность в области информации и связи	365	2,6	99,7
Деятельность финансовая и страховая	138	1,0	92,6
Деятельность по операциям с недвижимым имуществом	1061	7,6	96,7
Деятельность профессиональная, научная и техническая	904	6,5	94,1
Деятельность административная и сопутствующие дополнительные услуги	332	2,4	91,2
Государственное управление и обеспечение военной безопасности; социальное обеспечение	934	6,7	98,4
Образование	951	6,8	99,0
Деятельность в области здравоохранения и социальных услуг	426	3,1	104,9
Деятельность в области культуры, спорта, организации досуга и развлечений	467	3,4	104,5
Предоставление прочих видов услуг	920	6,6	98,6

ИНСТИТУЦИОНАЛЬНЫЕ ПРЕОБРАЗОВАНИЯ
Характеристика хозяйствующих субъектов

В составе Статистического регистра хозяйствующих субъектов Росстата по Тамбовской области на 1 апреля 2022 г. учтено 22197 индивидуальных предпринимателей, из них 1631 (7,3%) – главы крестьянских (фермерских) хозяйств. Количество учтенных индивидуальных предпринимателей по сравнению с 1 апреля 2021 г. возросло на 2,0%.

**РАСПРЕДЕЛЕНИЕ ИНДИВИДУАЛЬНЫХ ПРЕДПРИНИМАТЕЛЕЙ
В РАЗРЕЗЕ ВИДОВ ЭКОНОМИЧЕСКОЙ ДЕЯТЕЛЬНОСТИ
НА 1 АПРЕЛЯ 2022 ГОДА
(по данным государственной регистрации)**

	Количество предпринимателей		В % к количеству предпринимателей на 01.04.2021 г.
	человек	в % к итогу	
Всего по области	22197	100,0	102,0
Сельское, лесное хозяйство, охота, рыболовство и рыбоводство	1992	9,0	100,8
в том числе:			
Растениеводство и животноводство, охота и предоставление соответствующих услуг в этих областях	1917	8,7	100,8
Лесоводство и лесозаготовки	50	0,2	104,2
Рыболовство и рыбоводство	25	0,1	92,6
Добыча полезных ископаемых	3	0,0	75,0
Обрабатывающие производства	867	3,9	99,4
в том числе:			
Производство пищевых продуктов	173	0,8	96,1
Производство напитков	8	0,1	133,3
Производство текстильных изделий	39	0,2	105,4
Производство одежды	116	0,5	99,1
Производство кожи и изделий из кожи	5	0,0	166,7
Обработка древесины и производство изделий из дерева и пробки, кроме мебели, производство изделий из соломки и материалов для плетения	139	0,6	99,3
Производство бумаги и бумажных изделий	2	0,0	50,0
Деятельность полиграфическая и копирование носителей информации	27	0,1	103,8

ИНСТИТУЦИОНАЛЬНЫЕ ПРЕОБРАЗОВАНИЯ
Характеристика хозяйствующих субъектов

Продолжение

	Количество предпринимателей		В % к количеству предпринимателей на 01.04.2021 г.
	человек	в % к итогу	
Производство химических веществ и химических продуктов	7	0,0	100,0
Производство резиновых и пластмассовых изделий	30	0,1	96,8
Производство прочей неметаллической минеральной продукции	44	0,2	104,8
Производство металлургическое	3	0,0	100,0
Производство готовых металлических изделий, кроме машин и оборудования	79	0,4	108,2
Производство компьютеров, электронных и оптических изделий	1	0,0	100,0
Производство электрического оборудования	5	0,0	100,0
Производство машин и оборудования, не включенных в другие группировки	8	0,1	80,0
Производство автотранспортных средств, прицепов и полуприцепов	1	0,0	50,0
Производство прочих транспортных средств и оборудования	2	0,0	в 2,0 р.
Производство мебели	69	0,3	95,8
Производство прочих готовых изделий	20	0,1	90,9
Ремонт и монтаж машин и оборудования	89	0,4	98,9
Обеспечение электрической энергией, газом и паром; кондиционирование воздуха	5	0,0	100,0
Водоснабжение; водоотведение, организация сбора и утилизации отходов, деятельность по ликвидации загрязнений	51	0,2	121,4
Строительство	1144	5,2	112,7
Торговля оптовая и розничная; ремонт автотранспортных средств и мотоциклов	9782	44,1	102,4
Транспортировка и хранение	3687	16,6	100,9
Деятельность гостиниц и предприятий общественного питания	559	2,5	105,9

ИНСТИТУЦИОНАЛЬНЫЕ ПРЕОБРАЗОВАНИЯ
Характеристика хозяйствующих субъектов

Продолжение

	Количество предпринимателей		В % к количеству предпринимателей на 01.04.2021 г.
	человек	в % к итогу	
Деятельность в области информации и связи	435	2,0	110,7
Деятельность финансовая и страховая	85	0,4	94,4
Деятельность по операциям с недвижимым имуществом	854	3,8	104,8
Деятельность профессиональная, научная и техническая	864	3,9	104,2
Деятельность административная и сопутствующие дополнительные услуги	373	1,7	112,0
Образование	111	0,5	99,1
Деятельность в области здравоохранения и социальных услуг	97	0,4	94,2
Деятельность в области культуры, спорта, организации досуга и развлечений	198	0,9	106,5
Предоставление прочих видов услуг	1089	4,9	87,1
Деятельность домашних хозяйств как работодателей; недифференцированная деятельность частных домашних хозяйств по производству товаров и оказанию услуг для собственного потребления	1	0,0	100,0

4. Ц Е Н Ы

ИНДЕКСЫ ЦЕН И ТАРИФОВ (на конец периода; в процентах)

	Март 2022 г. к			Январь-март 2022 г. к январю-марту 2021 г.	Справочно март 2021 г. к декабрю 2020 г.
	февралю 2022 г.	декабрю 2021 г.	марту 2021 г.		
Индекс потребительских цен	106,8	109,1	117,0	112,5	102,5
Индекс цен производителей промышленных товаров ¹⁾	107,3	108,7	118,2	117,1	108,0
Сводный индекс цен на продукцию инвестиционного назначения	107,5	110,3	117,1	111,2	100,6
Индекс цен производителей сельскохозяйственной продукции	102,1	100,8	102,1	103,4	108,6
Индекс тарифов на грузовые перевозки	100,0	107,0	107,2	107,1	100,1

¹⁾ На товары, предназначенные для реализации на внутреннем рынке, по видам деятельности « Добыча полезных ископаемых», «Обрабатывающие производства», « Обеспечение электрической энергией, газом и паром; кондиционирование воздуха», «Водоснабжение; водоотведение, организация сбора и утилизации отходов, деятельность по ликвидации загрязнений».

Ц Е Н Ы
Потребительские цены

4.1. ПОТРЕБИТЕЛЬСКИЕ ЦЕНЫ

Индекс потребительских цен в марте 2022 г. составил 106,8%, в том числе на продовольственные товары – 104,6%, непродовольственные товары – 111,5%, услуги – 103,0%.

**ИНДЕКСЫ ПОТРЕБИТЕЛЬСКИХ ЦЕН И ТАРИФОВ
НА ТОВАРЫ И УСЛУГИ
(на конец периода; в процентах)**

	Всего		в том числе на					
			продовольственные товары		непродовольственные товары		услуги	
	к предыдущему периоду	к декабрю предыдущего года	к предыдущему периоду	к декабрю предыдущего года	к предыдущему периоду	к декабрю предыдущего года	к предыдущему периоду	к декабрю предыдущего года
2021 г.								
Январь	100,9	100,9	101,3	101,3	100,9	100,9	100,4	100,4
Февраль	100,9	101,8	101,4	102,8	100,7	101,6	100,3	100,7
Март	100,7	102,5	100,9	103,7	101,0	102,6	100,0	100,7
I квартал	102,5	102,5	103,7	103,7	102,6	102,6	100,7	100,7
Апрель	100,5	103,0	100,5	104,2	100,7	103,3	100,2	100,9
Май	100,6	103,7	100,5	104,7	100,9	104,2	100,5	101,3
Июнь	100,7	104,4	100,4	105,2	101,0	105,2	100,5	101,9
II квартал	101,8	104,4	101,4	105,2	102,6	105,2	101,2	101,9
Июль	100,7	105,1	99,8	105,0	101,2	106,5	101,4	103,3
Август	100,2	105,3	99,9	104,9	100,8	107,3	99,7	103,0
Сентябрь	101,0	106,3	101,6	106,5	101,0	108,4	99,9	102,9
III квартал	101,9	106,3	101,3	106,5	103,0	108,4	101,0	102,9
Октябрь	101,4	107,8	102,9	109,6	100,8	109,3	100,0	102,9
Ноябрь	101,3	109,2	102,2	112,1	100,8	110,1	100,6	103,4
Декабрь	100,7	109,9	101,2	113,4	100,6	110,8	100,0	103,4
IV квартал	103,4	109,9	106,4	113,4	102,2	110,8	100,6	103,4
2022 г.								
Январь	101,2	101,2	101,6	101,6	100,9	100,9	100,8	100,8
Февраль	101,1	102,2	101,6	103,2	101,0	102,0	100,2	101,0
Март	106,8	109,1	104,6	108,0	111,5	113,7	103,0	104,0
I квартал	109,1	109,1	108,0	108,0	113,7	113,7	104,0	104,0

Базовый индекс потребительских цен (БИЩ), исключая изменения цен на отдельные товары и услуги, подверженные

Ц Е Н Ы
Потребительские цены

влиянию факторов, которые носят административный, а также сезонный характер, в марте 2022 г. составил 108,6%.

Индекс потребительских цен на **продовольственные товары** в марте 2022 г. составил 104,6% (в марте 2021 г. – 100,9%).

**ИНДЕКСЫ ЦЕН НА ОТДЕЛЬНЫЕ ГРУППЫ И ВИДЫ
ПРОДОВОЛЬСТВЕННЫХ ТОВАРОВ**
(на конец периода; в процентах)

	Март 2022 г. к			Январь-март 2022 г. к январю-марту 2021 г.	Справочно март 2021 г. к декабрю 2020 г.
	февралю 2022 г.	декабрю 2021 г.	марту 2021 г.		
Продовольственные товары без алкогольных напитков	105,0	108,4	119,7	116,7	104,0
хлеб и хлебобулочные изделия	100,2	101,1	109,3	109,3	101,0
крупа и бобовые	107,8	110,4	130,3	124,1	99,3
макаронные изделия	108,7	109,3	121,7	116,4	103,5
мясо и птица	102,6	101,2	113,3	115,0	106,1
рыба и морепродукты пищевые	104,4	108,4	118,2	116,4	103,4
молоко и молочная продукция	104,0	110,2	121,3	118,3	102,3
масло сливочное	103,0	108,3	129,4	127,3	102,2
масло подсолнечное	104,5	105,3	113,9	111,6	97,2
яйца	104,2	95,6	102,8	108,2	113,8
сахар	131,8	143,0	161,0	136,5	100,5
плодоовощная продукция, включая картофель	113,0	128,2	136,3	121,2	111,0
Алкогольные напитки	101,7	104,6	105,7	104,3	101,5

Ц Е Н Ы
Потребительские цены

Индекс потребительских цен на **непродовольственные товары** в марте 2022 г. составил 111,5% (в марте 2021 г. – 101,0%).

**ИНДЕКСЫ ЦЕН НА ОТДЕЛЬНЫЕ ГРУППЫ
НЕПРОДОВОЛЬСТВЕННЫХ ТОВАРОВ**
(на конец периода; в процентах)

	Март 2022 г. к			Январь-март 2022 г. к январю-марту 2021 г.	Справочно март 2021 г. к декабрю 2020 г.
	февралю 2022 г.	декабрю 2021 г.	марту 2020 г.		
Ткани	114,8	114,8	118,2	108,0	100,0
Одежда и белье	101,3	101,6	105,8	105,3	101,0
Трикотажные изделия	102,0	102,6	109,7	108,5	101,1
Обувь	106,8	107,9	115,9	111,5	101,4
Моющие и чистящие средства	110,3	113,7	126,7	118,4	100,8
Табачные изделия	101,0	102,0	115,4	115,6	103,6
Электротовары и другие бытовые приборы	118,8	119,6	124,0	109,9	100,8
Телерадиотовары	116,0	123,4	144,1	127,0	101,9
Строительные материалы	107,5	112,2	127,7	124,5	106,9
Бензин автомобильный	99,8	100,6	105,8	107,1	102,5
Медикаменты	108,6	109,1	112,5	106,9	101,5

Ц Е Н Ы
Потребительские цены

Индекс цен и тарифов на услуги в марте 2022 г. составил 103,0% (в марте 2021 г. – 100,0%).

ИНДЕКСЫ ЦЕН И ТАРИФОВ
НА ОТДЕЛЬНЫЕ ГРУППЫ И ВИДЫ УСЛУГ
(на конец периода; в процентах)

	Март 2022г. к			Январь-март 2022 г. к январю-марту 2021 г.	Справочно март 2021 г. к декабрю 2020 г.
	февралю 2022 г.	декабрю 2021 г.	марту 2021 г.		
Жилищно-коммунальные услуги (включая аренду квартир)	100,5	101,3	104,9	104,7	-
жилищные услуги	102,2	105,6	106,3	105,4	102,4
коммунальные услуги	100,0	100,0	104,6	104,6	99,7
Медицинские услуги	100,0	103,5	109,0	108,8	102,2
Услуги пассажирского транспорта	101,5	98,9	103,1	103,2	98,3
Услуги связи	99,4	99,4	97,3	97,7	100,7
Услуги организаций культуры	100,0	102,5	102,5	102,5	100,0
Санаторно-оздоровительные услуги	100,0	100,0	110,0	110,0	100,0
Услуги дошкольного воспитания	100,0	100,0	104,7	104,7	100,0
Услуги образования	100,1	100,1	101,6	101,7	100,0
Бытовые услуги	103,7	104,7	109,2	106,5	100,3
Услуги в сфере туризма	107,5	108,1	117,9	114,0	99,0
Услуги физической культуры и спорта	104,0	104,0	111,3	108,5	100,0
Услуги страхования	113,6	120,1	117,7	107,7	95,7

Ц Е Н Ы
Потребительские цены

ТАРИФЫ НА ЖИЛИЩНО-КОММУНАЛЬНЫЕ УСЛУГИ В ГОРОДАХ ОБЛАСТИ
(на конец марта 2022 г.; в рублях за 1 вид услуги)

Города	Содержание и ремонт жилья в муниципальном жилищном фонде, за 1 кв. м общей площади	Водоснабжение холодное	Водоотведение	Горячее водоснабжение	Отопление, за 1 Гкал
		за 1 куб. м			
Тамбов	13,37	26,84	25,01	151,07	2070,60
Мичуринск	13,12	29,70	31,48	161,89	2403,67

Стоимость фиксированного набора потребительских товаров и услуг для проведения межрегиональных сопоставлений покупательной способности населения в среднем по области в конце марта 2022 г. составила 17393,09 рубля в расчете на месяц. За месяц его стоимость увеличилась на 4,0% (с начала года на 5,9%).

Стоимость минимального набора продуктов питания, рассчитанного по среднероссийским нормам потребления, в среднем по области в конце марта 2022 г. составила 5348,10 рубля в расчете на месяц. По сравнению с концом февраля 2022 г. его стоимость увеличилась на 6,5% (с начала года на 10,3%).

Ц Е Н Ы
Цены производителей

4.2. ЦЕНЫ ПРОИЗВОДИТЕЛЕЙ

Индекс цен производителей промышленных товаров в марте 2022 г. относительно предыдущего месяца составил 107,3%.

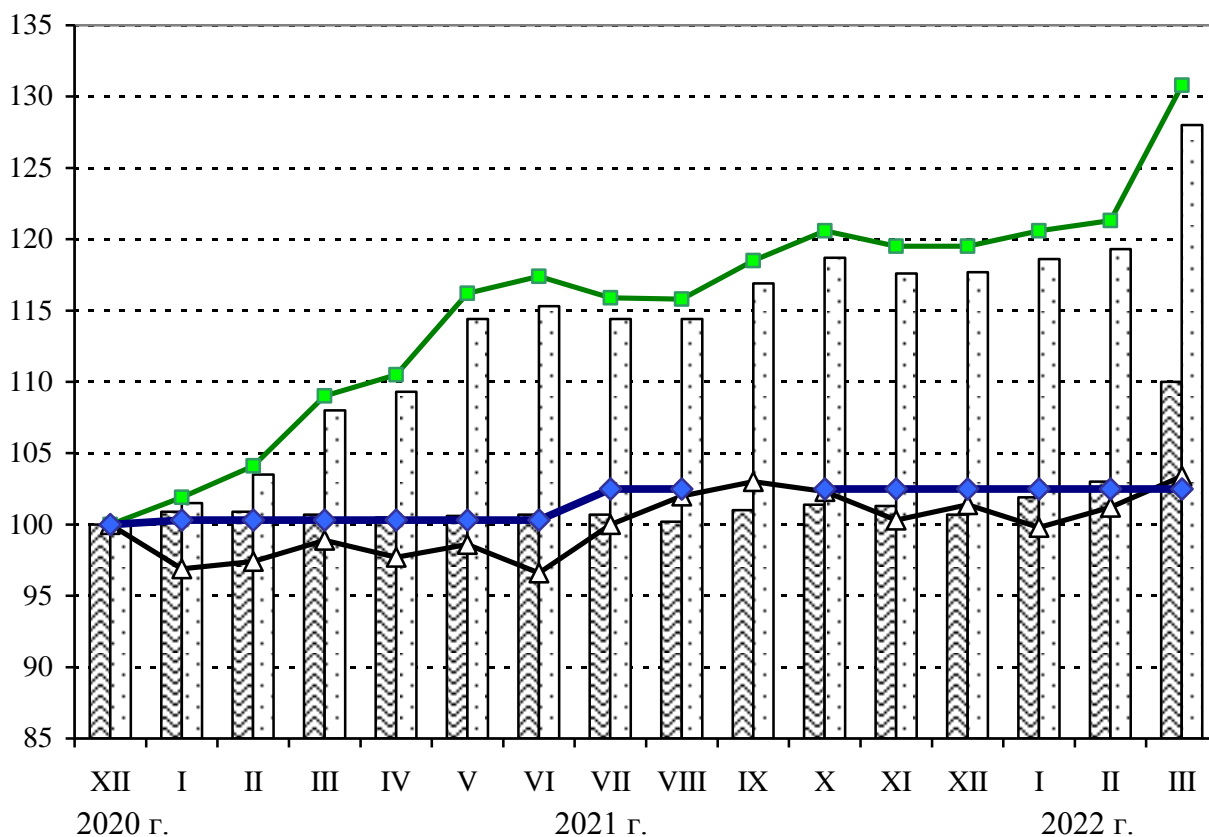
**ИНДЕКСЫ ЦЕН
ПРОИЗВОДИТЕЛЕЙ ПРОМЫШЛЕННЫХ ТОВАРОВ
(на конец периода; в процентах)**

	Всего		в том числе по видам экономической деятельности					
	к предыдущему периоду	к декабрю предыдущего года	обрабатывающие производства	обеспечение электрической энергией, газом и паром; кондиционирование воздуха		водоснабжение; водоотведение, организация сбора и утилизации отходов, деятельность по ликвидации загрязнений		
				к предыдущему периоду	к декабрю предыдущего года	к предыдущему периоду	к декабрю предыдущего года	
2021 г.								
Январь	101,5	101,5	101,9	101,9	96,9	96,9	100,3	100,3
Февраль	102,0	103,5	102,2	104,1	100,5	97,4	100,0	100,3
Март	104,4	108,0	104,8	109,0	101,5	98,9	100,0	100,3
I квартал	108,0	108,0	109,0	109,0	98,9	98,9	100,3	100,3
Апрель	101,1	109,3	101,3	110,5	98,8	97,7	100,0	100,3
Май	104,7	114,4	105,1	116,2	101,0	98,6	100,0	100,3
Июнь	100,8	115,3	101,0	117,4	98,0	96,6	100,0	100,3
II квартал	106,8	115,3	107,6	117,4	97,7	96,6	100,0	100,3
Июль	99,2	114,4	98,8	115,9	103,5	100,0	102,2	102,5
Август	100,0	114,4	99,9	115,8	102,0	102,0	100,0	102,5
Сентябрь	102,1	116,9	102,3	118,5	101,0	103,0	100,0	102,5
III квартал	101,3	116,9	100,9	118,5	106,6	103,0	102,2	102,5
Октябрь	101,6	118,7	101,8	120,6	99,3	102,3	100,0	102,5
Ноябрь	99,1	117,6	99,1	119,5	98,0	100,3	100,0	102,5
Декабрь	100,0	117,7	100,0	119,5	101,1	101,4	100,0	102,5
IV квартал	100,7	117,7	100,9	119,5	98,4	101,4	100,0	102,5
2022 г.								
Январь	100,7	100,7	100,9	100,9	98,4	98,4	100,0	100,0
Февраль	100,6	101,3	100,6	101,4	101,4	99,8	100,0	100,0
Март	107,3	108,7	107,8	109,3	102,2	102,0	100,0	100,0
I квартал	108,7	108,7	109,3	109,3	102,0	102,0	100,0	100,0

Ц Е Н Ы
Цены производителей

**ДИНАМИКА ЦЕН ПРОИЗВОДИТЕЛЕЙ ПРОМЫШЛЕННЫХ ТОВАРОВ
И ПОТРЕБИТЕЛЬСКИХ ЦЕН**

(на конец месяца; в процентах к декабрю 2020 г.)



Индекс потребительских цен

Индексы цен производителей промышленных товаров

в том числе:

обрабатывающие производства

обеспечение электрической энергией, газом и паром; кондиционирование воздуха

водоснабжение; водоотведение, организация сбора и утилизации отходов, деятельность по ликвидации загрязнений

Индексы цен производителей промышленных товаров в марте 2022 г. по сравнению с декабрем 2021 г. ниже индексов потребительских цен за этот же период на 0,4 процентных пункта.

Ц Е Н Ы
Цены производителей

**ИНДЕКСЫ ЦЕН ПРОИЗВОДИТЕЛЕЙ ПО ОТДЕЛЬНЫМ ВИДАМ
ЭКОНОМИЧЕСКОЙ ДЕЯТЕЛЬНОСТИ
(на конец периода; в процентах)**

	Март 2022 г. к			Январь-март 2022 г. к январю-марту 2021г.	Справочно март 2021 г. к декабрю 2020 г.
	февралю 2022 г.	декабрю 2021 г.	марту 2021 г.		
Обрабатывающие произ- водства	107,8	109,3	119,3	118,2	109,0
из них:					
производство пищевых про- дуктов	109,0	108,7	115,2	115,5	109,5
производство напитков	99,8	104,7	100,1	96,9	101,7
производство текстильных изделий	100,0	104,0	106,4	105,3	100,6
производство одежды	81,8	82,0	80,6	92,6	100,0
обработка древесины и про- изводство изделий из дерева и пробки, кроме мебели, производство изделий из со- ломки и материала для пле- тения	101,1	109,5	143,0	141,1	104,2
производство бумаги и бу- мажных изделий	100,7	108,1	153,8	156,9	113,2
производство химических веществ и химических про- дуктов	100,0	121,8	123,9	123,1	104,6
производство резиновых и пластмассовых изделий	101,6	103,4	113,0	114,2	102,5
производство прочей неме- таллической минеральной продукции	105,4	109,3	161,3	163,5	122,6

Ц Е Н Ы
Цены производителей

Продолжение

	Март 2022 г. к			Январь-март 2021г. к январю-марту 2021 г.	Справочно
	февралю 2022 г.	декабрю 2021 г.	марту 2021 г.		март 2021 г. к декабрю 2020 г.
производство металлургическое	118,3	118,5	118,9	110,1	127,7
производство готовых металлических изделий, кроме машин и оборудования	100,0	100,0	100,0	100,0	100,0
производство компьютеров, электронных и оптических изделий	107,8	107,8	116,6	111,6	109,0
производство электрического оборудования	102,8	102,8	110,9	109,8	101,9
производство машин и оборудования, не включенных в другие группировки	115,8	111,7	137,0	132,7	96,0
производство прочих транспортных средств и оборудования	106,9	108,9	141,4	134,6	100,1
производство мебели	118,3	118,5	134,0	129,7	116,9
ремонт и монтаж машин и оборудования	100,0	100,0	102,7	102,7	99,9
Обеспечение электрической энергией, газом и паром; кондиционирование воздуха	102,2	102,0	104,8	104,0	98,9
в том числе: производство, передача и распределение электроэнергии	103,4	101,8	104,2	102,9	98,2
производство и распределение газообразного топлива	100,0	107,8	111,2	111,2	100,0
производство, передача и распределение пара и горячей воды; кондиционирование воздуха	100,0	100,0	103,9	103,9	100,0
Водоснабжение; водоотведение, организация сбора и утилизации отходов, деятельность по ликвидации загрязнений	100,0	100,0	106,4	106,4	100,3

Ц Е Н Ы
Цены производителей

**ИНДЕКСЫ И УРОВНИ ЦЕН НА ПРОДУКЦИЮ (ЗАТРАТЫ, УСЛУГИ)
ИНВЕСТИЦИОННОГО НАЗНАЧЕНИЯ**

Индексы цен на продукцию инвестиционного назначения.
В марте 2022 г. сводный индекс цен на продукцию инвестиционного назначения по сравнению с февралем 2022 г. составил 107,5%, в том числе производителей на строительную продукцию – 102,1%, на приобретенные машины и оборудование инвестиционного назначения – 113,6%, на прочую продукцию инвестиционного назначения – 104,3%.

ИНДЕКСЫ ЦЕН СТРОИТЕЛЬНОЙ ПРОДУКЦИИ
(на конец периода; в процентах)

	Сводный индекс цен на продукцию инвестиционного назначения		в том числе индексы цен					
			производителей на строительную продукцию		на приобретенные машины и оборудование инвестиционного назначения		на прочую продукцию инвестиционного назначения	
	к предыдущему периоду	к декабрю предыдущего года	к предыдущему периоду	к декабрю предыдущего года	к предыдущему периоду	к декабрю предыдущего года	к предыдущему периоду	к декабрю предыдущего года
2021 г.								
Январь	100,3	100,3	100,3	100,3	100,4	100,4	101,5	101,5
Февраль	100,3	100,7	100,1	100,4	100,4	100,8	103,4	105,0
Март	99,9	100,6	99,5	99,9	100,3	101,0	103,9	109,1
I квартал	100,6	100,6	99,9	99,9	101,0	101,0	109,1	109,1
Апрель	100,3	100,9	99,8	99,7	101,2	102,2	100,2	109,3
Май	100,1	101,0	100,4	100,1	99,6	101,8	100,6	109,9
Июнь	100,5	101,5	100,9	101,0	99,7	101,4	102,0	112,0
II квартал	100,9	101,5	101,1	101,0	100,4	101,4	102,7	112,0
Июль	101,4	103,0	101,5	102,5	101,3	102,8	100,4	112,4
Август	100,9	103,9	101,3	103,9	100,1	102,9	100,2	112,6
Сентябрь	100,7	104,6	101,1	105,0	100,2	103,1	99,3	111,8
III квартал	103,1	104,6	104,0	105,0	101,6	103,1	99,8	111,8
Октябрь	100,4	105,1	100,6	105,7	100,0	103,2	101,1	113,1
Ноябрь	100,9	106,1	101,1	106,9	100,6	103,8	99,9	113,0
Декабрь	100,7	106,8	100,8	107,7	100,7	104,6	98,8	111,6
IV квартал	102,1	106,8	102,6	107,7	101,4	104,6	99,8	111,6

Ц Е Н Ы
Цены производителей

Продолжение

	Сводный индекс цен на продукцию инвестиционного назначения		в том числе индексы цен					
			производителей на строительную продукцию		на приобретенные машины и оборудование инвестиционного назначения		на прочую продукцию инвестиционного назначения	
	к предыдущему периоду	к декабрю предыдущего года	к предыдущему периоду	к декабрю предыдущего года	к предыдущему периоду	к декабрю предыдущего года	к предыдущему периоду	к декабрю предыдущего года
2022 г.								
Январь ¹⁾	101,3	101,3	100,6	100,6	102,2	102,2	97,4	97,4
Февраль ¹⁾	101,3	102,6	101,2	101,9	101,4	103,7	99,9	97,3
Март	107,5	110,3	102,1	104,1	113,6	117,9	104,3	101,4
I квартал	110,3	110,3	104,1	104,1	117,9	117,9	101,4	101,4

¹⁾ Уточненные данные.

Ц Е Н Ы
Цены производителей

**СВОДНЫЕ ИНДЕКСЫ ЦЕН СТРОИТЕЛЬНОЙ ПРОДУКЦИИ
ПО ОТДЕЛЬНЫМ ВИДАМ ЭКОНОМИЧЕСКОЙ ДЕЯТЕЛЬНОСТИ**
(на конец периода; в процентах)

	Март 2022 г. к			Январь-март 2022 г. к январю-марту 2021 г.	Справочно март 2021 г. к декабрю 2020 г.
	февралю 2022 г.	декабрю 2021 г.	марту 2021 г.		
Сводные индексы цен на продукцию инвестиционного назначения – всего	107,5	110,3	117,1	111,2	100,6
в том числе по видам экономической деятельности: Сельское, лесное хозяйство, охота, рыболовство и рыбоводство	108,3	110,0	118,0	112,1	101,4
Обрабатывающие производства	108,6	111,5	118,2	111,7	100,6
из них:					
производство пищевых продуктов	106,6	109,2	116,2	111,0	100,7
производство напитков	112,1	115,5	120,5	111,9	101,6
производство текстильных изделий	113,1	116,5	121,9	112,6	101,5
производство одежды	113,6	116,7	122,3	112,8	102,0
производство кожи и изделий из кожи	113,0	115,6	120,2	111,2	101,7
производство бумаги и бумажных изделий	114,5	118,1	122,9	112,5	101,3
производство химических веществ и химических продуктов	111,2	114,8	120,4	112,0	100,7
производство резиновых и пластмассовых изделий	112,5	115,6	120,2	111,6	102,0

Ц Е Н Ы
Цены производителей

Продолжение

	Март 2022 г. к			Январь-март 2022 г. к январю-марту 2021 г.	Справочно март 2021 г. к декабрю 2020 г.
	февралю 2022 г.	декабрю 2021 г.	марту 2021 г.		
производство прочей неметаллической минеральной продукции	109,9	113,1	119,5	112,2	100,9
производство металлургическое	113,3	116,8	121,5	112,0	101,3
производство готовых металлических изделий, кроме машин и оборудования	114,1	118,5	124,7	114,2	100,9
производство компьютеров, электронных и оптических изделий	112,9	116,9	122,5	113,0	100,9
производство электрического оборудования	109,0	112,1	121,4	114,0	99,9
производство машин и оборудования, не включенных в другие группировки	111,2	114,9	121,3	112,9	101,0
производство прочих транспортных средств и оборудования	112,8	117,3	124,0	114,5	100,8
производство прочих готовых изделий	111,7	115,2	120,9	112,7	101,7
ремонт и монтаж машин и оборудования	106,1	107,9	111,8	107,6	101,2
Обеспечение электрической энергией, газом и паром, кондиционирование воздуха	106,9	109,9	115,3	109,7	99,9
Водоснабжение, водоотведение, организация сбора и утилизации отходов, деятельность по ликвидации загрязнений	106,8	108,8	114,8	109,7	100,5

Ц Е Н Ы
Цены производителей

Продолжение

	Март 2022 г. к			Январь-март 2022 г. к январю-марту 2021 г.	Справочно март 2021 г. к декабрю 2020 г.
	февралю 2022 г.	декабрю 2021 г.	марту 2021 г.		
Строительство	104,0	105,9	112,1	108,7	100,1
Торговля оптовая и розничная; ремонт автотранспортных средств и мотоциклов	109,7	113,8	120,1	112,5	100,8
Транспортировка и хранение	105,1	107,3	114,6	110,4	100,3
Деятельность гостиниц и предприятий общественного питания	113,5	116,7	123,5	113,4	100,8
Деятельность в области информации и связи	109,3	112,4	117,1	110,1	100,6
Деятельность финансовая и страховая	111,3	114,8	119,7	111,3	100,8
Деятельность по операциям с недвижимым имуществом	105,8	108,8	117,0	112,1	100,5
Деятельность профессиональная, научная и техническая	104,9	107,9	115,0	110,8	100,3
Деятельность административная и сопутствующие дополнительные услуги	109,7	113,6	118,7	111,3	100,7
Государственное управление и обеспечение военной безопасности; социальное обеспечение	104,5	107,0	113,5	109,5	99,8
Образование	111,3	115,4	118,4	110,4	101,8
Деятельность в области здравоохранения и социальных услуг	111,6	116,0	121,0	112,4	101,1
Деятельность в области культуры, спорта, организации досуга и развлечений	111,6	114,0	119,3	111,2	101,1
Предоставление прочих видов услуг	113,1	116,9	121,3	111,9	101,4

Ц Е Н Ы
Цены производителей

**ИНДЕКСЫ И УРОВНИ ЦЕН ПРОИЗВОДИТЕЛЕЙ
СЕЛЬСКОХОЗЯЙСТВЕННОЙ ПРОДУКЦИИ**

Индекс цен производителей сельскохозяйственной продукции в марте 2022 г. по сравнению с февралем 2022 г. составил 102,1%, в том числе на продукцию растениеводства – 99,4%, на продукцию животноводства – 105,3%.

**ИНДЕКСЫ ЦЕН ПРОИЗВОДИТЕЛЕЙ
СЕЛЬСКОХОЗЯЙСТВЕННОЙ ПРОДУКЦИИ**
(на конец периода; в процентах)

	Всего		в том числе на продукцию			
	к предыдущему периоду	к декабрю предыдущего года	растениеводства		животноводства	
			к предыдущему периоду	к декабрю предыдущего года	к предыдущему периоду	к декабрю предыдущего года
2021 г.						
Январь	101,6	101,6	101,9	101,9	101,2	101,2
Февраль	103,5	105,2	103,0	104,9	104,1	105,4
Март	103,3	108,6	101,3	106,3	105,0	110,7
I квартал	108,6	108,6	106,3	106,3	110,7	110,7
Апрель	100,2	108,7	100,1	106,4	100,2	110,9
Май	100,7	109,5	100,9	107,4	100,6	111,5
Июнь	101,5	111,2	100,0	107,4	102,9	114,7
II квартал	102,4	111,2	101,1	107,4	103,7	114,7
Июль	100,4	111,6	99,9	107,3	100,7	115,5
Август	99,9	111,5	99,1	106,3	100,5	116,1
Сентябрь	99,5	110,9	99,8	106,2	99,2	115,2
III квартал	99,7	110,9	98,8	106,2	100,4	115,2
Октябрь	100,8	111,7	99,5	105,6	101,8	117,3
Ноябрь	99,8	111,5	99,6	105,2	99,9	117,2
Декабрь	99,6	111,0	102,0	107,3	97,6	114,4
IV квартал	100,1	111,0	101,1	107,3	99,3	114,4
2022 г.						
Январь	98,4	98,4	100,1	100,1	96,4	96,4
Февраль	100,4	98,7	100,9	101,0	99,7	96,1
Март	102,1	100,8	99,4	100,5	105,3	101,1
I квартал	100,8	100,8	100,5	100,5	101,1	101,1

Ц Е Н Ы
Цены производителей

ИНДЕКСЫ ТАРИФОВ НА ГРУЗОВЫЕ ПЕРЕВОЗКИ

Тарифы на грузовые перевозки, производимые автомобильным транспортом, в марте 2022 г. по сравнению с февралем 2022 г. не изменились.

ИНДЕКСЫ ТАРИФОВ НА ГРУЗОВЫЕ ПЕРЕВОЗКИ
(на конец периода; в процентах)

	К предыдущему периоду	К декабрю предыдущего года
2021 г.		
Январь	100,1	100,1
Февраль	100,0	100,1
Март	100,0	100,1
I квартал	100,1	100,1
Апрель	100,0	100,1
Май	100,0	100,1
Июнь	100,0	100,1
II квартал	100,0	100,1
Июль	100,0	100,1
Август	100,5	100,6
Сентябрь	100,0	100,6
III квартал	100,5	100,6
Октябрь	100,0	100,6
Ноябрь	100,0	100,6
Декабрь	100,0	100,6
IV квартал	100,0	100,6
2022 г.		
Январь	106,9	106,9
Февраль	100,1	107,0
Март	100,0	107,0
I квартал	107,0	107,0

5. ФИНАНСЫ

5.1. ГОСУДАРСТВЕННЫЕ ФИНАНСЫ

ИСПОЛНЕНИЕ БЮДЖЕТА

(по данным областного финансового управления)

ИСПОЛНЕНИЕ КОНСОЛИДИРОВАННОГО БЮДЖЕТА ТАМБОВСКОЙ ОБЛАСТИ
И БЮДЖЕТА ТЕРРИТОРИАЛЬНОГО ГОСУДАРСТВЕННОГО ВНЕБЮДЖЕТНОГО ФОНДА
(миллионов рублей)

	Доходы ¹⁾	Расходы	Профицит, дефицит (-)
2021 г.			
Январь	4011,9	3546,0	465,9
Январь-февраль	8453,3	8737,6	-284,3
I квартал	16167,4	15298,8	868,6
Январь-апрель	24291,9	22150,8	2141,0 ²⁾
Январь-май	29991,7	27603,5	2388,2
I полугодие	37208,7	35582,2	1626,5
Январь-июль	45059,5	42024,7	3034,8
Январь-август	51888,5	48134,7	3753,7 ²⁾
Январь-сентябрь	57906,8	54331,8	3575,0
Январь-октябрь	65977,0	61692,9	4284,1
Январь-ноябрь	74069,2	68522,9	5546,3
Год	84526,2	80309,2	4217,0
2022 г.			
Январь	4438,6	3823,3	615,3
Январь-февраль	10504,5	10601,5	-96,9 ²⁾
I квартал	20676,8	17509,0	3167,8

¹⁾ Включая финансовую помощь бюджетов других уровней.

²⁾ Итог не идет за счет округления данных.

5.2. ПРОСРОЧЕННАЯ КРЕДИТОРСКАЯ ЗАДОЛЖЕННОСТЬ ОРГАНИЗАЦИЙ

Размер просроченной кредиторской задолженности на конец февраля 2022 г. составил, по оперативным данным, 3250,6 млн. рублей.

РАЗМЕР И СТРУКТУРА ПРОСРОЧЕННОЙ КРЕДИТОРСКОЙ ЗАДОЛЖЕННОСТИ ПО ВИДАМ ЭКОНОМИЧЕСКОЙ ДЕЯТЕЛЬНОСТИ (на конец месяца)

	Февраль 2022 г., млн. рублей	В % к	
		январю 2022 г.	итогу
Всего	3250,6	97,4	100,0
в том числе:			
сельское, лесное хозяйство, охота, рыболовство и рыбоводство	... ¹⁾	100,0	... ¹⁾
обрабатывающие производства	2071,3	95,8	63,7
обеспечение электрической энергией, газом и паром; кондиционирование воздуха	... ¹⁾	97,5	... ¹⁾
водоснабжение; водоотведение, организация сбора и утилизации отходов, деятельность по ликвидации загрязнений	647,7	102,6	19,9
строительство	... ¹⁾	81,4	... ¹⁾
торговля оптовая и розничная; ремонт автотранспортных средств и мотоциклов	... ¹⁾	100,8	... ¹⁾
транспортировка и хранение	... ¹⁾	91,2	... ¹⁾
деятельность гостиниц и предприятий общественного питания	-	-	-
деятельность в области информации и связи	-	-	-
деятельность финансовая и страховая	-	-	-
деятельность по операциям с недвижимым имуществом	... ¹⁾	101,6	... ¹⁾

ФИНАНСЫ

Просроченная кредиторская задолженность организаций

Продолжение

	Февраль 2022 г., млн. рублей	В % к	
		январю 2022 г.	итогу
деятельность профессиональная, научная и техническая	-	-	-
деятельность административная и сопутствующие дополнительные услуги	-	-	-
государственное управление и обеспечение военной безопасности; социальное обеспечение	-	-	-
образование	... ¹⁾	102,6	... ¹⁾
деятельность в области здравоохранения и социальных услуг	... ¹⁾	93,5	... ¹⁾
деятельность в области культуры, спорта, организации досуга и развлечений	-	-	-
предоставление прочих видов услуг	-	-	-

¹⁾ Данные не публикуются в целях обеспечения конфиденциальности.

Доля просроченной кредиторской задолженности в общем объеме кредиторской задолженности за месяц снизилась на 0,1% и на конец февраля 2022 г. составила 2,0%.

III.

СОЦИАЛЬНАЯ СФЕРА

1. УРОВЕНЬ ЖИЗНИ НАСЕЛЕНИЯ

1.1. ДЕНЕЖНЫЕ ДОХОДЫ

ПРОСРОЧЕННАЯ ЗАДОЛЖЕННОСТЬ ОРГАНИЗАЦИЙ ПО ЗАРАБОТНОЙ ПЛАТЕ

Суммарная просроченная задолженность по заработной плате по кругу предприятий и организаций (без субъектов малого предпринимательства) наблюдаемых видов экономической деятельности: растениеводство и животноводство, охота и предоставление соответствующих услуг в этих областях; лесозаготовки; рыболовство и рыбководство; добыча полезных ископаемых; обрабатывающие производства; обеспечение электрической энергией, газом и паром; кондиционирование воздуха; водоснабжение; водоотведение, организация сбора и утилизации отходов, деятельность по ликвидации загрязнений; строительство; транспорт; управление недвижимым имуществом за вознаграждение или на договорной основе; научные исследования и разработки; образование; деятельность в области здравоохранения и социальных услуг; деятельность в области культуры, искусства, отдыха и развлечений, теле- и радиовещания по состоянию на 1 апреля 2022 г. составила 60209 тыс. рублей. Средний размер ее в расчете на 1 работника составил 96,2 тыс. рублей. Своевременно не получили заработную плату 626 работников.

УРОВЕНЬ ЖИЗНИ НАСЕЛЕНИЯ

Денежные доходы

ДИНАМИКА ПРОСРОЧЕННОЙ ЗАДОЛЖЕННОСТИ ПО ЗАРАБОТНОЙ ПЛАТЕ ¹⁾

	Просроченная задолженность по заработной плате		в том числе задолженность				Численность работников, перед которыми имеется просроченная задолженность по заработной плате, человек
			из-за несвоевременного получения денежных средств из бюджетов всех уровней		из-за отсутствия собственных средств		
	тыс. рублей	в % к предыдущему периоду	тыс. рублей	в % к предыдущему периоду	тыс. рублей	в % к предыдущему периоду	
2021 г.							
На 1 января	64379	97,8	-	-	64379	97,8	1082
На 1 февраля	67614	105,0	-	-	67614	105,0	1099
На 1 марта	65782	97,3	-	-	65782	97,3	663
На 1 апреля	70960	107,9	-	-	70960	107,9	809
На 1 мая	71404	100,6	-	-	71404	100,6	925
На 1 июня	74092	103,8	-	-	74092	103,8	883
На 1 июля	65070	87,8	-	-	65070	87,8	587
На 1 августа	66002	101,4	-	-	66002	101,4	615
На 1 сентября	65654	99,5	-	-	65654	99,5	708
На 1 октября	53165	81,0	-	-	53165	81,0	687
На 1 ноября	48540	91,3	-	-	48540	91,3	677
На 1 декабря	47000	96,8	-	-	47000	96,8	586
2022 г.							
На 1 января	47117	100,2	-	-	47117	100,2	607
На 1 февраля	52426	111,3	-	-	52426	111,3	602
На 1 марта	58522	111,6	-	-	58522	111,6	663
На 1 апреля	60209	102,9	-	-	60209	102,9	626

¹⁾ По кругу наблюдаемых видов экономической деятельности (без субъектов малого предпринимательства).

Вся просроченная задолженность по заработной плате образовалась из-за отсутствия собственных средств организаций.

Задолженность из-за несвоевременного получения денежных средств из бюджетов всех уровней отсутствует.

УРОВЕНЬ ЖИЗНИ НАСЕЛЕНИЯ

Денежные доходы

Пенсии. Изменение среднего размера назначенных месячных пенсий, а также соотношение его со средней заработной платой характеризуются следующими данными:

	Средний размер назначенных пенсий, рублей ¹⁾	Реальный размер назначенных пенсий в % к соответствующему периоду предыдущего года	Средний размер назначенных пенсий в % к среднему размеру начисленной заработной платы
2021 г.			
На 1 января	14136,90	99,2	48,4
На 1 апреля	14163,41	99,1	44,5
На 1 июля	14163,93	98,2	43,7
На 1 октября	14191,02	96,0	42,6
2022 г.			
На 1 января	15169,45	97,4	45,5

¹⁾ По данным Отделения Пенсионного фонда Российской Федерации по Тамбовской области.

По состоянию на 1 января 2022 г. численность пенсионеров составила 331837 человек.

2. ЗАБОЛЕВАЕМОСТЬ

(предварительные данные)

ЗАБОЛЕВАЕМОСТЬ НАСЕЛЕНИЯ ОТДЕЛЬНЫМИ ИНФЕКЦИОННЫМИ ЗАБОЛЕВАНИЯМИ

(по данным управления Роспотребнадзора по Тамбовской области)

	Март 2022 г., человек	В % к		Справочно		
		марту 2021 г.	февра- лю 2022 г.	март 2021 г., человек	в % к	
					марту 2020 г.	февралю 2021 г.
<i>Кишечные инфекции</i>						
Острые кишечные инфек- ции	259	127,6	98,5	203	74,6	125,3
из них бактериальная дизентерия (шигеллез)	-	-	-	-	-	-
Сальмонеллезные ин- фекции	7	35,0	116,7	20	133,3	в 3,3 р.
<i>Гепатиты</i>						
Острые гепатиты	8	-	-	-	-	-
из них:						
гепатит А	8	-	-	-	-	-
гепатит В	-	-	-	-	-	-
гепатит С	-	-	-	-	-	-
<i>Некоторые инфекции, управляемые средствами специфической профилактики</i>						
Краснуха	-	-	-	-	-	-
Коклюш	-	-	-	-	-	-
Паротит эпидемический	-	-	-	-	-	-
<i>Острые респираторно-вирусные инфекции</i>						
Острые инфекции верх- них дыхательных путей	17262	64,7	55,8	26668	85,4	97,1
Грипп	-	-	-	-	-	-
<i>Социально значимые болезни</i>						
Сифилис (впервые выяв- ленный)	-	-	-	-	-	-
Гонококковая инфекция	-	-	-	-	-	-
Туберкулез (впервые вы- явленный)	23	в 2,3 р.	109,5	10	45,5	100,0
Болезнь, вызванная виру- сом иммунодефицита че- ловека, и бессимптомный инфекционный статус, вызванный вирусом им- мунодефицита человека (ВИЧ)	13	81,3	61,9	16	88,9	66,7
Педикулез	3	14,3	60,0	21	140,0	116,7

IV.

ДЕМОГРАФИЯ

ДЕМОГРАФИЯ

ЕСТЕСТВЕННОЕ ДВИЖЕНИЕ НАСЕЛЕНИЯ В ТАМБОВСКОЙ ОБЛАСТИ ЗА ЯНВАРЬ-ФЕВРАЛЬ 2022 ГОДА¹⁾ (предварительные данные)

	Январь-февраль					
	человек			на 1000 человек населения		
	2022 г.	2021 г.	прирост (+), снижение (-)	2022 г.	2021 г.	2022 г. в % к 2021 г.
Родившихся	1042	1073	-31	6,6	6,7	98,5
Умерших	3429	3368	+61	21,7	21,0	103,3
в том числе детей в возрасте до 1 года	7	6	+1	5,9	4,9	120,4
Естественная убыль	-2387	-2295		-15,1	-14,3	
Браков	545	557	-12	3,4	3,5	97,1
Разводов	443	514	-71	2,8	3,2	87,5

¹⁾ Информация о естественном движении населения формируется на основе данных из Единого государственного реестра записей актов гражданского состояния (ЕГР ЗАГС).

Врио руководителя

Т.Е. Загородникова