

РОССТАТ

**ТЕРРИТОРИАЛЬНЫЙ ОРГАН ФЕДЕРАЛЬНОЙ СЛУЖБЫ
ГОСУДАРСТВЕННОЙ СТАТИСТИКИ ПО ТАМБОВСКОЙ ОБЛАСТИ
(ТАМБОВСТАТ)**

**СОЦИАЛЬНО-ЭКОНОМИЧЕСКОЕ
ПОЛОЖЕНИЕ ТАМБОВСКОЙ ОБЛАСТИ
ЗА ЯНВАРЬ – МАРТ 2026 ГОДА**

(ДОКЛАД)

г. Тамбов, 2026

СОДЕРЖАНИЕ

Страницы

I. Основные экономические и социальные показатели

1. Основные экономические и социальные показатели
Тамбовской области за январь-март 2026 года 5

II. Состояние экономики

- 1. Производство товаров и услуг** 9
- 1.1 Оборот организаций 9
 - 1.2 Промышленное производство 12
 - 1.3 Строительство 22
 - 1.4 Сельское и лесное хозяйство 27
 - 1.5 Транспорт 31
- 2. Рынки товаров и услуг** 33
- 2.1 Розничная торговля 33
 - 2.2 Рынок платных услуг населению 37
- 3. Институциональные преобразования** 39
- 3.1 Характеристика хозяйствующих субъектов 39
- 4. Цены** 45
- 4.1 Потребительские цены 46
 - 4.2 Цены производителей 52
- 5. Финансы** 64
- 5.1 Государственные финансы 64
 - 5.2 Финансовая деятельность организаций 65

III. Социальная сфера

- 1. Уровень жизни населения** 71
- 1.1 Денежные доходы 71
- 2. Занятость и безработица** 73

Условные обозначения

- явление отсутствует
- ... данных не имеется
- 0,0 небольшая величина
- x невозможность явления или сопоставления

Переиздание, тиражирование, а также размещение в сети Интернет статистических материалов запрещено. При использовании материалов Территориального органа Федеральной службы государственной статистики по Тамбовской области в официальных, учебных или научных документах, а также в средствах массовой информации ссылка на источник обязательна.

В отдельных случаях незначительные расхождения между итогом и суммой слагаемых объясняются округлением данных.

Отдельные показатели являются предварительными и в дальнейшем могут быть уточнены.

По ряду показателей данные не публикуются в целях обеспечения конфиденциальности первичных статистических данных, полученных от организаций, в соответствии с Федеральным Законом от 29.11.07 г. № 282-ФЗ «Об официальном статистическом учете и системе государственной статистики в Российской Федерации (п.5 ст.4; п.1 ст.9).

I.

**ОСНОВНЫЕ ЭКОНОМИЧЕСКИЕ
И СОЦИАЛЬНЫЕ ПОКАЗАТЕЛИ**

2. ОСНОВНЫЕ ЭКОНОМИЧЕСКИЕ И СОЦИАЛЬНЫЕ ПОКАЗАТЕЛИ ТАМБОВСКОЙ ОБЛАСТИ ЗА ЯНВАРЬ-МАРТ 2026 ГОДА

	Январь-март 2026 г.	Январь-март 2026 г. в % к январю-марту 2025 г.	Март 2026 г. в % к	
			марту 2025 г.	февралю 2026 г.
Оборот организаций по всем видам экономической деятельности, ¹⁾ млн. рублей	290502,8	108,8	111,6	118,7
Индекс промышленного производства ²⁾	х	108,2	103,8	113,0
в том числе по видам экономической деятельности:				
добыча полезных ископаемых	х	109,8	96,9	94,6
обрабатывающие производства	х	107,4	103,7	116,5
обеспечение электрической энергией, газом и паром; кондиционирование воздухом	х	118,5	105,8	82,9
водоснабжение; водоотведение, организация сбора и утилизации отходов, деятельность по ликвидации загрязнений	х	99,1	102,3	102,5
Объем отгруженных товаров собственного производства, выполненных работ и услуг собственными силами по «чистым» видам экономической деятельности, ¹⁾ млн. рублей:				
добыча полезных ископаемых	68,1	154,9	123,3	94,8
обрабатывающие производства	95312,8	101,7	103,7	117,0
обеспечение электрической энергией, газом и паром; кондиционирование воздухом	8154,4	123,2	107,4	82,6
водоснабжение; водоотведение, организация сбора и утилизации отходов, деятельность по ликвидации загрязнений	1700,0	107,1	110,9	101,7
Введено в действие:				
жилых домов, тыс. кв. м общей площади	127,7	87,8	90,0	116,1
газовых сетей, км	12,1	в 2,0 р.	197,5	-

Продолжение

	Январь-март 2026 г.	Январь-март 2026 г. в % к январю-марту 2025 г.	Март 2026 г. в % к	
			марту 2025 г.	февралю 2026 г.
Объем работ и услуг, выполненных по виду деятельности «Строительство» (по полному кругу организаций, включая неформальный сектор и работы, выполненные хозяйственным способом) – всего, млн. рублей	5928,3	97,1	127,9	171,7
в том числе предприятиями и организациями всех видов экономической деятельности (без субъектов малого предпринимательства и параметров неформальной деятельности)	694,9	59,9	68,2	171,7
Производство во всех категориях хозяйств (по расчетам), тыс. тонн:				
мясо (скот и птица на убой в живом весе)	147,0	91,0	95,1	110,6
молоко	40,6	94,0	94,5	119,0
яйца, млн. штук	18,4	92,2	95,1	111,3
Численность скота во всех категориях хозяйств (по расчетам), тыс. голов:				
крупный рогатый скот	65,8 ³⁾	х	94,5 ⁴⁾	100,0 ⁵⁾
в том числе коровы	27,7 ³⁾	х	93,2 ⁴⁾	100,0 ⁵⁾
свиньи	1185,3 ³⁾	х	109,1 ⁴⁾	101,9 ⁵⁾
овцы и козы	41,0 ³⁾	х	95,4 ⁴⁾	99,7 ⁵⁾
Перевозки грузов автомобильного транспорта предприятий всех видов экономической деятельности,⁶⁾				
тыс. тонн	2051,8	125,3	109,2	94,9
Грузооборот автомобильного транспорта предприятий всех видов экономической деятельности,⁶⁾				
млн. т-км	271,9	118,3	122,7	120,2

ОСНОВНЫЕ ЭКОНОМИЧЕСКИЕ И СОЦИАЛЬНЫЕ ПОКАЗАТЕЛИ

Продолжение

	Январь-март 2026 г.	Январь-март 2026 г. в % к январю-марту 2025 г.	Март 2026 г. в % к	
			марту 2025 г.	февралю 2026 г.
Оборот розничной торговли – всего, млн. рублей	77328,3	103,9	104,7	110,0
в том числе оборот розничной торговли торгующих организаций	73380,5	104,4	105,2	110,6
Объем платных услуг населению, млн. рублей	24051,8	105,8	107,7	105,4
Индекс потребительских цен на товары и услуги	x	106,6	106,5	100,5
Индекс цен производителей промышленных товаров⁷⁾	x	96,8	98,1	102,2
Среднемесячная начисленная заработная плата одного работника: номинальная, рублей	65268,9 ⁸⁾	114,2 ⁹⁾	112,5 ¹⁰⁾	94,7 ¹¹⁾
реальная	x	107,0 ⁹⁾	105,7 ¹⁰⁾	94,5 ¹¹⁾
Среднесписочная численность работающих на предприятиях и в организациях, тыс. человек	253,6 ⁸⁾	100,7 ⁹⁾	101,1 ¹⁰⁾	100,0 ¹¹⁾
Численность официально зарегистрированных безработных, тыс. человек	1,2 ³⁾	x	113,5 ⁴⁾	104,4 ⁵⁾

1) Темпы рассчитаны в действующих ценах.

2) По видам деятельности «Добыча полезных ископаемых», «Обработывающие производства», «Обеспечение электрической энергией, газом и паром; кондиционирование воздуха», «Водоснабжение; водоотведение, организация сбора и утилизации отходов, деятельность по ликвидации загрязнений».

3) На 1 апреля 2026 г.

4) 1 апреля 2026 г. в % к 1 апреля 2025 г.

5) 1 апреля 2026 г. в % к 1 марта 2026 г.

6) Без субъектов малого предпринимательства.

7) На товары, предназначенные для реализации на внутреннем рынке.

8) Январь-февраль 2026 г.

9) Январь-февраль 2026 г. в % к январю-февралю 2025 г.

10) Февраль 2026 г. в % к февралю 2025 г.

11) Февраль 2026 г. в % к январю 2026 г.

II.

СОСТОЯНИЕ ЭКОНОМИКИ

1. ПРОИЗВОДСТВО ТОВАРОВ И УСЛУГ

1.1. ОБОРОТ ОРГАНИЗАЦИЙ

ОБОРОТ ОРГАНИЗАЦИЙ ПО ВИДАМ ЭКОНОМИЧЕСКОЙ ДЕЯТЕЛЬНОСТИ
(по полному кругу организаций)
(миллионов рублей; в действующих ценах)

	Январь-март 2026 г.	Январь-март 2026 г. в % к январю-марту 2025 г.	Март 2026 г. в % к	
			марту 2025 г.	февралю 2026 г.
Всего¹⁾	290502,8	108,8	111,6	118,7
в том числе: организации с основным видом деятельности:				
Сельское, лесное хозяйство, охота, рыболовство и рыбоводство	40455,3	108,0	106,5	117,3
Добыча полезных ископаемых	73,1	105,0	92,7	115,3
Обрабатывающие производства	87959,0	107,3	108,1	118,6
из них:				
производство пищевых продуктов	38273,8	112,7	119,0	111,9
производство напитков	844,4	92,7	132,1	129,5
производство текстильных изделий	1084,9	90,5	108,0	114,0
производство одежды	250,4	62,9	64,2	101,1
производство кожи и изделий из кожи	4303,6	179,4	74,8	110,3
обработка древесины и производство изделий из дерева и пробки, кроме мебели, производство изделий из соломки и материалов для плетения	322,1	107,1	105,1	97,8
производство бумаги и бумажных изделий	545,9	104,7	116,2	106,4
деятельность полиграфическая и копирование носителей информации	67,6	108,4	116,5	102,5
производство химических веществ и химических продуктов	7995,9	110,7	116,5	121,4
производство резиновых и пластмассовых изделий	525,5	141,0	139,4	100,0

ПРОИЗВОДСТВО ТОВАРОВ И УСЛУГ
Оборот организаций

Продолжение

	Январь-март 2026 г.	Январь-март 2026 г. в % к январю-марту 2025 г.	Март 2026 г. в % к	
			марту 2025 г.	февралю 2026 г.
производство прочей неметаллической минеральной продукции	2532,9	82,1	91,1	119,5
производство металлургическое	9711,0	97,4	94,4	123,2
производство готовых металлических изделий, кроме машин и оборудования	1320,4	65,0	75,6	97,8
производство компьютеров, электронных и оптических изделий	10642,2	115,0	105,5	114,2
производство электрического оборудования	477,5	51,3	122,5	189,3
производство машин и оборудования, не включенных в другие группировки	2643,5	130,1	153,7	149,2
производство автотранспортных средств, прицепов и полуприцепов и оборудования	9,7	87,0	86,2	100,0
производство прочих транспортных средств и оборудования	3805,4	77,2	97,7	162,0
производство мебели	119,2	79,0	91,4	122,3
производство прочих готовых изделий	1824,8	116,8	117,5	176,9
ремонт и монтаж машин и оборудования	658,2	97,2	112,0	130,0
Обеспечение электрической энергией, газом и паром; кондиционирование воздуха	20989,0	123,0	114,3	86,3
Водоснабжение; водоотведение, организация сбора и утилизации отходов, деятельность по ликвидации загрязнений	1576,3	99,9	105,9	106,8
Строительство	4726,4	111,8	148,9	178,9
Торговля оптовая и розничная; ремонт автотранспортных средств и мотоциклов	107513,7	106,7	113,7	127,7
в том числе: торговля оптовая и розничная автотранспортными средствами и мотоциклами и их ремонт	7316,5	125,0	141,5	118,3
торговля оптовая, кроме оптовой торговли автотранспортными средствами и мотоциклами	60882,5	101,8	111,1	140,5

ПРОИЗВОДСТВО ТОВАРОВ И УСЛУГ
Оборот организаций

Продолжение

	Январь-март 2026 г.	Январь-март 2026 г. в % к январю-марту 2025 г.	Март 2026 г. в % к	
			марту 2025 г.	февралю 2026 г.
торговля розничная, кроме торговли автотранспортными средствами и мотоциклами	39314,6	112,0	114,0	111,1
Транспортировка и хранение	9500,6	105,1	102,5	99,0
Деятельность гостиниц и предприятий общественного питания	2220,0	110,1	111,2	115,9
Деятельность в области информации и связи	4199,0	108,5	98,2	107,9
Деятельность по операциям с недвижимым имуществом	1522,7	110,9	132,2	126,7
Деятельность профессиональная, научная и техническая	3480,6	164,5	в 2,1 р.	133,7
Деятельность административная и сопутствующие дополнительные услуги	1765,0	123,5	111,0	71,4
Государственное управление и обеспечение военной безопасности; социальное обеспечение	160,7	101,7	130,6	107,0
Образование	1128,3	108,9	114,1	115,5
Деятельность в области здравоохранения и социальных услуг	2710,3	109,6	112,6	108,0
Деятельность в области культуры, спорта, организации досуга и развлечений	247,9	122,6	130,3	125,1
Предоставление прочих видов услуг	275,0	92,0	104,5	105,4

¹⁾ Статистическая информация, предоставляемая респондентами по ряду форм федерального статистического наблюдения за деятельностью предприятий, не содержит данных за соответствующий период прошлого года. При расчетах динамики показателей в качестве информации по соответствующему периоду предыдущего года используются данные, сформированные на основе отчетности респондентов, предоставленной в предыдущем году.

1.2. ПРОМЫШЛЕННОЕ ПРОИЗВОДСТВО

Индекс промышленного производства. В январе-марте 2026 г. по сравнению с январем-мартом 2025 г. индекс промышленного производства по полному кругу производителей составил 108,2%.

ДИНАМИКА ПРОМЫШЛЕННОГО ПРОИЗВОДСТВА¹⁾

	2025 г.		2026 г.	
	к соответствующему периоду предыдущего года	к предыдущему периоду (без исключения сезонного и календарного фактора)	к соответствующему периоду предыдущего года	к предыдущему периоду (без исключения сезонного и календарного фактора)
Январь	105,1	71,0	117,4	79,4
Февраль	100,2	101,4	103,7	88,9
Март	101,9	107,9	103,8	113,0
I квартал	102,4	77,1	108,2	78,7
Апрель	100,6	92,3		
Май	107,3	100,0		
Июнь	105,4	101,8		
II квартал	104,4	98,2		
Январь-июнь	103,4	х		
Июль	106,4	100,3		
Август	107,3	105,2		
Сентябрь	108,0	116,7		
III квартал	107,3	110,9		
Январь-сентябрь	104,7	х		
Октябрь	105,0	109,8		
Ноябрь	99,7	92,6		
Декабрь	103,8	113,6		
IV квартал	102,8	122,4		
Год	104,0	х		

¹⁾ Индекс промышленного производства исчисляется по видам деятельности «Добыча полезных ископаемых», «Обрабатывающие производства», «Обеспечение электрической энергией, газом и паром; кондиционирование воздуха», «Водоснабжение; водоотведение, организация сбора и утилизации отходов, деятельность по ликвидации загрязнений» в соответствии с Официальной статистической методологией исчисления индекса промышленного производства (приказ Росстата от 16.01.2020 № 7) на основе данных о динамике производства важнейших товаров-представителей в физическом измерении, оцененных за 2025 г. в ценах базисного 2018 г., с января 2026 г. – в ценах базисного 2023 г. В качестве весов за 2025 г. используется структура валовой добавленной стоимости по видам экономической деятельности 2018 базисного года, с января 2026 г. – 2023 базисного года.

ПРОИЗВОДСТВО ТОВАРОВ И УСЛУГ
Промышленное производство

ИНДЕКСЫ ПРОМЫШЛЕННОГО ПРОИЗВОДСТВА
ПО ОСНОВНЫМ ВИДАМ ЭКОНОМИЧЕСКОЙ ДЕЯТЕЛЬНОСТИ

	Январь-март 2026 г. в % к январю-марту 2025 г.	Март 2026 г. в % к	
		марту 2025 г.	февралю 2026 г.
Промышленное производство (промышленность)	108,2	103,8	113,0
Добыча полезных ископаемых	109,8	96,9	94,6
Обрабатывающие производства	107,4	103,7	116,5
Производство пищевых продуктов	103,2	102,8	106,8
Производство напитков	81,4	110,8	101,5
Производство текстильных изделий	95,1	98,3	114,4
Производство одежды	91,7	103,8	107,9
Производство кожи и изделий из кожи	187,4	79,3	109,7
Обработка древесины и производство изделий из дерева и пробки, кроме мебели, производство изделий из соломки и материалов для плетения	96,9	98,3	122,2
Производство бумаги и бумажных изделий	104,0	114,5	115,4
Деятельность полиграфическая и копирование носителей информации	129,5	147,4	116,1
Производство химических веществ и химических продуктов	124,3	136,2	129,1
Производство резиновых и пластмассовых изделий	84,1	97,1	123,4
Производство прочей неметаллической минеральной продукции	75,0	86,8	130,4
Производство металлургическое	102,6	108,5	125,9
Производство готовых металлических изделий, кроме машин и оборудования	137,5	120,7	122,9
Производство компьютеров, электронных и оптических изделий	113,1	98,5	104,8
Производство электрического оборудования	34,4	58,8	182,4
Производство машин и оборудования, не включенных в другие группировки	64,4	101,9	в 2,9 р.
Производство автотранспортных средств, прицепов и полуприцепов	98,6	97,2	62,6

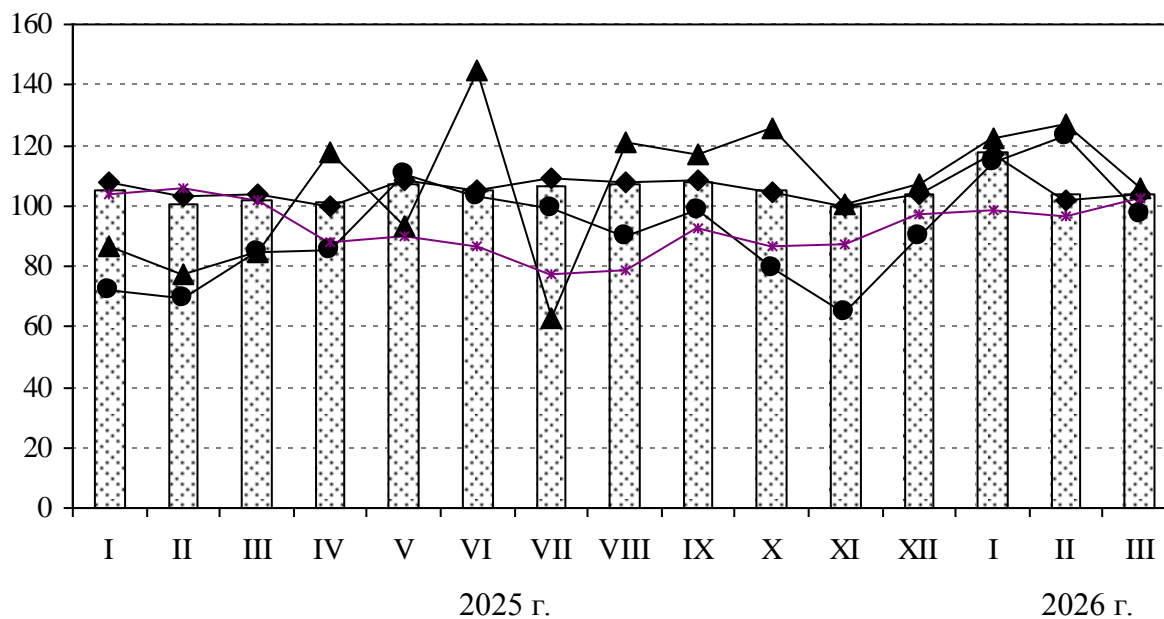
ПРОИЗВОДСТВО ТОВАРОВ И УСЛУГ
Промышленное производство

Продолжение

	Январь-март 2026 г. в % к январю-марту 2025 г.	Март 2026 г. в % к	
		марту 2025 г.	февралю 2026 г.
Производство прочих транспортных средств и оборудования	71,7	88,7	163,7
Производство мебели	87,2	82,7	107,5
Производство прочих готовых изделий	123,8	119,4	169,3
Ремонт и монтаж машин и оборудования	82,2	93,3	132,4
Обеспечение электрической энергией, газом и паром; кондиционирование воздуха	118,5	105,8	82,9
Водоснабжение; водоотведение, организация сбора и утилизации отходов, деятельность по ликвидации загрязнений	99,1	102,3	102,5

ПРОИЗВОДСТВО ТОВАРОВ И УСЛУГ
Промышленное производство

ИНДЕКСЫ ПРОМЫШЛЕННОГО ПРОИЗВОДСТВА
(в процентах к соответствующим месяцам предыдущего года)



▨ промышленное производство

● добыча полезных ископаемых

◆ обрабатывающие производства

▲ обеспечение электрической энергией, газом и паром; кондиционирование воздуха

* водоснабжение; водоотведение, организация сбора и утилизации отходов, деятельность по ликвидации загрязнений

ПРОИЗВОДСТВО ТОВАРОВ И УСЛУГ
Промышленное производство

**ОТГРУЖЕНО ТОВАРОВ СОБСТВЕННОГО ПРОИЗВОДСТВА,
ВЫПОЛНЕНО РАБОТ, УСЛУГ СОБСТВЕННЫМИ СИЛАМИ
ПО ПОЛНОМУ КРУГУ ПРЕДПРИЯТИЙ**

ПО «ЧИСТЫМ» ВИДАМ ЭКОНОМИЧЕСКОЙ ДЕЯТЕЛЬНОСТИ

(в действующих ценах; миллионов рублей)

	Январь-март 2026 г., млн. рублей	Январь- март 2026 г. в % к январю- марту 2025 г.
Добыча полезных ископаемых	68,1	154,9
Обрабатывающие производства	95312,8	101,7
в том числе:		
Производство пищевых продуктов	47097,0	101,1
Производство напитков	788,6	95,1
Производство текстильных изделий	985,0	84,0
Производство одежды	447,4	101,3
Производство кожи и изделий из кожи	4155,5	176,7
Обработка древесины и производство изделий из дерева и пробки, кроме мебели, производство изделий из соломки и материалов для плетения	631,8	101,3
Производство бумаги и бумажных изделий	548,2	105,6
Деятельность полиграфическая и копирование носите- лей информации	83,1	122,9
Производство химических веществ и химических про- дуктов	7854,0	110,0
Производство резиновых и пластмассовых изделий	532,9	118,9
Производство прочей неметаллической минеральной продукции	2282,7	79,4
Производство металлургическое	4743,4	88,1
Производство готовых металлических изделий, кроме ма- шин и оборудования	6426,1	105,8
Производство компьютеров, электронных и оптических из- делий	10461,4	115,2
Производство электрического оборудования	297,2	29,3
Производство машин и оборудования, не включенных в другие группировки	1808,8	89,2
Производство автотранспортных средств, прицепов и полу- прицепов	9,5	115,1
Производство прочих транспортных средств и оборудо- вания	3139,1	73,6

ПРОИЗВОДСТВО ТОВАРОВ И УСЛУГ
Промышленное производство

Продолжение

	Январь-март 2026 г., млн. рублей	Январь- март 2026 г. в % к январю- марту 2025 г.
Производство мебели	110,0	73,6
Производство прочих готовых изделий	1723,5	129,4
Ремонт и монтаж машин и оборудования	1187,6	89,5
Обеспечение электрической энергией, газом и паром; кондиционирование воздуха	8154,4	123,2
Водоснабжение; водоотведение, организация сбора и утилизации отходов, деятельность по ликвидации загрязнений	1700,0	107,1

ПРОИЗВОДСТВО ТОВАРОВ И УСЛУГ
Промышленное производство

ПРОИЗВЕДЕНО ВАЖНЕЙШИХ ВИДОВ ПРОМЫШЛЕННОЙ ПРОДУКЦИИ
ПО ПОЛНОМУ КРУГУ ПРОИЗВОДИТЕЛЕЙ ВСЕХ ВИДОВ
ЭКОНОМИЧЕСКОЙ ДЕЯТЕЛЬНОСТИ

	Январь-март 2026 г.	Январь-март 2026 г. в % к январю-марту 2025 г.	Март 2026 г. в % к	
			марту 2025 г.	февралю 2026 г.
Мясо и субпродукты (всего), тонн	108007,4	88,7	92,0	105,6
Мясо крупного рогатого скота, свинина, баранина, козлятина, конина и мясо прочих животных семейства лошадиных, оленина и мясо прочих животных семейства оленьих (олeneвых) парные, остывшие или охлажденные, тонн	33801,8	92,3	92,0	103,4
Мясо крупного рогатого скота (говядина и телятина) парное, остывшее или охлажденное, в том числе для детского питания, тонн	... ¹⁾	98,5	100,0	101,6
Свинина парная, остывшая или охлажденная, в том числе для детского питания, тонн	32965,1	92,2	91,8	103,5
Свинина замороженная, в том числе для детского питания, тонн	... ¹⁾	104,8	113,4	116,9
Мясо и субпродукты пищевые домашней птицы, тонн	65680,1	85,6	90,3	105,3
Изделия колбасные, включая изделия для детского питания, тонн	1175,0	102,6	106,5	109,1
Полуфабрикаты мясные, мясосодержащие, охлажденные, замороженные, тонн	34256,7	100,2	107,8	114,2
Консервы мясные (мясосодержащие), включая консервы для детского питания, тыс. условных банок	... ¹⁾	в 2,3 р.	в 3,2 р.	175,1
Масла растительные и их фракции нерафинированные, тонн	53331,8	86,7	106,2	139,6
Молоко, кроме сырого, тонн	1430,0	93,3	99,3	103,7
Масло сливочное и пасты масляные, тонн	157,6	77,8	80,5	129,0
Сыры, тонн	2052,4	90,7	86,2	106,8
Молокосодержащие продукты с заменителем молочного жира, произведенные по технологии сыра, тонн	... ¹⁾	63,7	85,7	в 4,5 р.

ПРОИЗВОДСТВО ТОВАРОВ И УСЛУГ
Промышленное производство

Продолжение

	Январь-март 2026 г.	Январь-март 2026 г. в % к январю-марту 2025 г.	Март 2026 г. в % к	
			марту 2025 г.	февралю 2025 г.
Продукты кисломолочные (кроме сметаны), тонн	... ¹⁾	87,0	95,9	117,1
Мука из зерновых культур, овощных и других растительных культур; смеси из них, тонн	172186,3	99,7	105,5	110,2
Мука пшеничная и пшенично-ржаная, тонн	162704,5	100,2	105,7	110,8
Крупа, тонн	1420,0	91,1	109,3	116,7
Хлеб и хлебобулочные изделия недлительного хранения, тонн	6278,7	89,5	90,3	106,4
Изделия хлебобулочные длительного хранения, изделия хлебобулочные пониженной влажности, полуфабрикаты хлебобулочные, тонн	947,7	97,4	91,1	99,7
Кондитерские изделия, тонн	9435,9	104,1	115,4	114,2
Сахар белый свекловичный в твердом состоянии без вкусоароматических или красящих добавок, тонн	... ¹⁾	в 2,1 р.	в 2,3 р.	65,7
Комбикорма, тонн	313672,5	96,4	98,6	115,5
Воды минеральные природные упакованные, воды питьевые упакованные, не содержащие сахара, подсластителей, тыс. полулитров	4395,0	101,3	101,7	130,3
Ткани шерстяные готовые, тыс. кв. м	219,4	92,7	105,1	122,8
Изделия трикотажные или вязаные, тыс. шт.	1094,5	80,8	77,1	89,1
Обувь, тыс. пар	... ¹⁾	145,0	84,2	128,4

ПРОИЗВОДСТВО ТОВАРОВ И УСЛУГ
Промышленное производство

Продолжение

	Январь-март 2026 г.	Январь-март 2026 г. в % к январю-марту 2025 г.	Март 2026 г. в % к	
			марту 2025 г.	февралю 2025 г.
Дома деревянные заводского изготовления (дома стандартные), тыс. кв. м общей площади	... ¹⁾	в 4,0 р.	171,7	74,9
Ящики и коробки из гофрированной бумаги или гофрированного картона, тыс. кв. м	15333,9	104,1	115,1	114,8
Красители органические синтетические и составы на их основе; продукты синтетические органические, используемые в качестве препаратов флуоресцентных отбеливающих или люминофоров; лаки цветные (пигментные) и препараты на их основе, тонн	... ¹⁾	85,4	85,8	98,4
Пластмассы в первичных формах, тонн	... ¹⁾	99,5	89,6	99,3
Материалы лакокрасочные и аналогичные для нанесения покрытий, полиграфические краски и мастики, тонн	3714,7	107,6	109,0	122,6
Изделия из вулканизированной резины прочие, не включенные в другие группировки; твердая резина во всех формах и изделия из нее; напольные покрытия и коврики из вулканизированной пористой резины, тонн	-	-	-	-
Блоки дверные пластмассовые и пороги для них, кв. м	1687,9	56,9	62,1	83,0
Блоки оконные пластмассовые, кв. м	44597,7	49,8	50,7	103,0
Кирпич строительный (включая камни) из цемента, бетона или искусственного камня, млн. усл. кирп.	... ¹⁾	83,1	131,3	180,7
Блоки и прочие изделия сборные строительные для зданий и сооружений из цемента, бетона, или искусственного камня, тыс. куб. м	18,2	70,9	83,8	156,1
Материалы и изделия минеральные теплоизоляционные, в том числе изоляция судовая тыс. куб. м	... ¹⁾	72,4	89,8	119,4

ПРОИЗВОДСТВО ТОВАРОВ И УСЛУГ
Промышленное производство

Продолжение

	Январь-март 2026 г.	Январь-март 2026 г. в % к январю-марту 2025 г.	Март 2026 г. в % к	
			марту 2025 г.	февралю 2025 г.
Установки для обработки материалов с использованием процессов, включающих изменение температуры, не включенные в другие группировки, млн. рублей ²⁾	... ¹⁾	52,4	96,8	188,3
Электроэнергия, млн. кВт-час	501,4	116,5	103,8	85,3
Пар и горячая вода, тыс. Гкал	2584,3	126,0	113,7	75,8

¹⁾ Данные не публикуются в целях обеспечения конфиденциальности.

²⁾ Темпы роста (снижения) в действующих ценах.

1.3. СТРОИТЕЛЬСТВО

Строительная деятельность. Объем работ, выполненных по виду экономической деятельности «Строительство», составил в январе-марте 2026 г. по полному кругу организаций области, включая неформальный сектор экономики, 5928,3 млн. рублей, что меньше января-марта 2025 г. на 2,9% (в сопоставимых ценах).

**ДИНАМИКА ОБЪЕМА РАБОТ, ВЫПОЛНЕННЫХ ПО ВИДУ
ЭКОНОМИЧЕСКОЙ ДЕЯТЕЛЬНОСТИ «СТРОИТЕЛЬСТВО»**

	Объем работ по виду экономической деятельности «Строительство», тыс. рублей	В % к (в сопоставимых ценах)	
		соответствующему периоду предыдущего года	предыдущему периоду
2025 г.¹⁾			
Январь	1844658	86,7	44,0
Февраль	1837533	83,4	98,7
Март	1785535	78,2	96,6
I квартал	5467726	82,7	46,2
Апрель	1510936	58,1	83,9
Май	5140549	111,7	в 3,4 р.
Июнь	4889680	81,2	94,2
II квартал	11541165	87,3	в 2,1 р.
I полугодие	17008891	85,7	х
Июль	3567199	66,7	73,0
Август	4613432	93,5	127,5
Сентябрь	4078444	70,4	87,9
III квартал	12259075	76,3	104,3
Январь-сентябрь	29267966	81,5	х
Октябрь	4941298	108,5	120,1
Ноябрь	5096417	142,0	101,9
Декабрь	4974477	108,2	96,7
IV квартал	15012192	117,9	119,1
Год²⁾	44280158	90,8	х

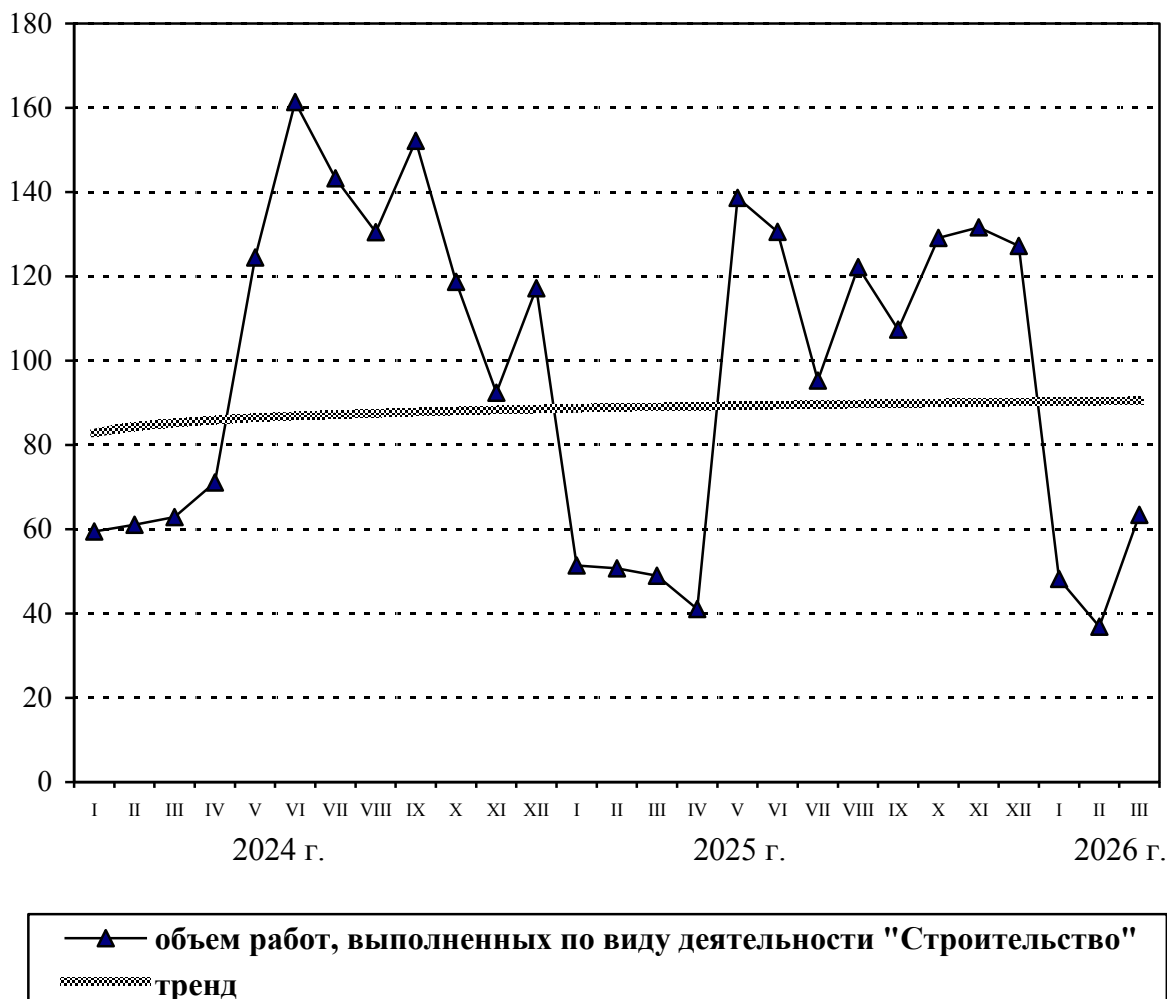
ПРОИЗВОДСТВО ТОВАРОВ И УСЛУГ
Строительство

Продолжение

	Объем работ по виду экономической деятельности «Строительство», тыс. рублей	В % к (в сопоставимых ценах)	
		соответствующему периоду предыду- щего года	предыдущему периоду
2026 г.			
Январь	1901685	92,4	37,6
Февраль	1475772	71,8	76,8
Март	2550846	127,9	171,7
I квартал	5928303	97,1	x

- 1) Помесячная динамика и индексы физического объема пересчитаны в соответствии с Регламентом оценки корректировки и публикации данных статистического наблюдения за строительством и инвестициями в основной капитал, утвержденным приказом Росстата от 26.09.2016 г. №544.
- 2) Данные предварительные, по срочной отчетности.

ДИНАМИКА ОБЪЕМА РАБОТ, ВЫПОЛНЕННЫХ
ПО ВИДУ ДЕЯТЕЛЬНОСТИ «СТРОИТЕЛЬСТВО»
(в процентах к среднемесячному значению 2023 г.)



Жилищно-гражданское строительство. В январе-марте 2026 г. в области построено за счет всех источников финансирования 1770 квартир общей площадью 127,7 тыс. кв. метров (включая пристройки). По сравнению с январем-мартом 2025 г. ввод жилья сократился на 17,7 тыс. кв. метров (на 12,2%).

ПРОИЗВОДСТВО ТОВАРОВ И УСЛУГ
Строительство

**ДИНАМИКА ВВОДА В ДЕЙСТВИЕ ЖИЛЫХ ДОМОВ
(с учетом жилых домов, построенных населением на земельных
участках, предназначенных для ведения садоводства)**

	Общая площадь жилых помещений, кв. м	В % к	
		соответствующему периоду предыдущего года	предыдущему периоду
2025 г.			
Январь	53145	106,3	112,5
Февраль	47538	182,3	89,4
Март	44689	115,9	94,0
I квартал	145372	126,8	129,3
Апрель	18271	66,9	40,9
Май	19618	56,1	107,4
Июнь	21656	53,7	110,4
II квартал	59545	58,0	41,0
Январь-июнь	204917	94,3	х
Июль	16658	67,0	76,9
Август	31182	83,4	187,2
Сентябрь	38867	150,0	124,6
III квартал	86707	98,3	145,6
Январь-сентябрь	291624	95,5	х
Октябрь	58452	189,8	150,4
Ноябрь	21900	63,7	37,5
Декабрь	57344	121,3	в 2,6 р.
IV квартал	137696	122,5	158,8
Год	429320	102,7	х

ПРОИЗВОДСТВО ТОВАРОВ И УСЛУГ
Строительство

Продолжение

	Общая площадь жилых помещений, кв. м	В % к	
		соответствующему периоду предыдущего года	предыдущему периоду
2026 г.			
Январь	52817	99,4	92,1
Февраль	34648	72,9	65,6
Март	40236	90,0	116,1
I квартал	127701	87,8	92,7

Из общего ввода жилья индивидуальными застройщиками в январе-марте 2026 г. введено 450 квартир общей площадью 66,3 тыс. кв. метров, меньше января-марта 2025 г. на 42,3%.

1.4 СЕЛЬСКОЕ И ЛЕСНОЕ ХОЗЯЙСТВО

СЕЛЬСКОЕ ХОЗЯЙСТВО

ЖИВОТНОВОДСТВО

Численность скота. На 1 апреля 2026 г. численность **крупного рогатого скота** в хозяйствах всех категорий составила (по расчетам) 65,8 тыс. голов (на 5,5% меньше по сравнению с соответствующей датой 2025 г.), в том числе **коров** – 27,7 тыс. голов (на 6,8% меньше); **свиней** – 1185,3 тыс. голов (на 9,1% больше); **овец и коз** – 41,0 тыс. голов (на 4,6% меньше).

ДИНАМИКА ПОГОЛОВЬЯ СКОТА В ХОЗЯЙСТВАХ ВСЕХ КАТЕГОРИЙ (на начало месяца; в процентах)

	Крупный рогатый скот		в том числе коровы		Свиньи		Овцы и козы	
	к соответствующей дате предыдущего года	к соответствующей дате предыдущего месяца	к соответствующей дате предыдущего года	к соответствующей дате предыдущего месяца	к соответствующей дате предыдущего года	к соответствующей дате предыдущего месяца	к соответствующей дате предыдущего года	к соответствующей дате предыдущего месяца
2025 г.								
Январь	91,8	97,7	93,4	96,2	92,3	99,6	87,7	98,9
Февраль	91,4	98,9	91,7	97,6	95,1	103,5	88,0	100,6
Март	91,0	99,7	91,4	99,6	94,2	99,8	87,3	100,2
Апрель	91,0	99,1	91,4	99,1	94,2	101,0	87,3	98,9
Май	89,6	101,7	90,1	99,6	95,7	100,3	88,6	99,8
Июнь	89,9	100,1	90,3	100,2	103,5	104,1	88,6	99,7
Июль	90,7	98,5	89,6	98,9	98,9	99,8	89,2	99,6
Август	90,4	100,0	89,0	99,3	102,3	102,1	89,2	99,6
Сентябрь	90,6	99,4	89,0	99,8	102,6	98,5	89,3	99,1
Октябрь	90,5	98,5	88,9	99,0	104,1	101,2	89,6	97,7
Ноябрь	90,7	98,8	88,7	99,4	107,1	100,2	89,9	99,8
Декабрь	91,4	98,8	88,9	99,6	109,3	99,0	89,4	95,1

ПРОИЗВОДСТВО ТОВАРОВ И УСЛУГ
Сельское и лесное хозяйство

Продолжение

	Крупный рогатый скот		в том числе коровы		Свиньи		Овцы и козы	
	к соответствующей дате предыдущего года	к соответствующей дате предыдущего месяца	к соответствующей дате предыдущего года	к соответствующей дате предыдущего месяца	к соответствующей дате предыдущего года	к соответствующей дате предыдущего месяца	к соответствующей дате предыдущего года	к соответствующей дате предыдущего месяца
2026 г.								
Январь	91,5	97,7	91,6	99,1	107,6	98,0	91,1	100,7
Февраль	93,5	101,2	92,8	98,9	105,0	101,0	93,8	103,6
Март	93,7	99,8	92,4	99,2	108,1	102,7	94,6	101,1
Апрель	94,5	100,0	93,2	100,0	109,1	101,9	95,4	99,7

Производство продукции животноводства. В январе-марте 2026 г. по сравнению с январем-мартом 2025 г. в хозяйствах всех категорий (по расчетным данным) сократилось производство **мяса** на 9,0%, **молока** – на 6,0% и **яиц** – на 7,8%.

**ПРОИЗВОДСТВО ОСНОВНЫХ ВИДОВ ПРОДУКЦИИ ЖИВОТНОВОДСТВА
В ХОЗЯЙСТВАХ ВСЕХ КАТЕГОРИЙ В ЯНВАРЕ-МАРТЕ 2026 ГОДА**
(данные расчетные)

	Январь-март 2026 г., тыс. тонн	Январь-март 2026 г. в % к январю-марту 2025 г.	Справочно январь-март 2025 г. в % к январю-марту 2024 г.
Произведено:			
Мяса (скот и птица на убой в живом весе)	147,0	91,0	103,3
Молока	40,6	94,0	97,0
Яиц всех видов, млн. штук	18,4	92,2	96,3

Примечание: Проценты исчислены из целых чисел.

Средний надой молока на одну корову в крупных, средних и малых сельхозорганизациях в январе-марте 2026 г. составил 2064 кг, против 2240 кг в январе-марте 2025 г.

Валовое производство **яиц (куриных)** в птицеводческих хозяйствах области в январе-марте т.г. увеличилось на 13,7%.

Наличие и обеспеченность скота кормами. На 1 апреля 2026 г. в крупных и средних сельхозорганизациях области имелось в наличии всего кормов (в пересчете на кормовые единицы) 72,9 тыс. тонн, из них 29,7 тыс. тонн концентрированных. По сравнению с наличием на 1 апреля 2025 г. общее количество кормов увеличилось на 16,4%.

	На 1 апреля	
	2025 г.	2026 г.
Наличие кормов всего, тыс. тонн корм. ед.	62,6	72,9
в том числе концентрированных	29,9	29,7
В расчете на 1 условную голову, ц корм. ед.	1,0	1,0

ПРОИЗВОДСТВО ТОВАРОВ И УСЛУГ
Сельское и лесное хозяйство

Реализация продукции. По сравнению с январем-мартом 2025 г. сельскохозяйственные организации увеличили объемы реализации зерна, подсолнечника, сахарной свеклы, картофеля и овощей.

**ОБЪЕМ РЕАЛИЗАЦИИ ОСНОВНЫХ ПРОДУКТОВ СЕЛЬСКОГО ХОЗЯЙСТВА
СЕЛЬСКОХОЗЯЙСТВЕННЫМИ ОРГАНИЗАЦИЯМИ**

	Январь-март 2026 г., тыс. тонн	Январь-март 2026 г. в % к январю-марту 2025 г.
Зерно	883,5	192,7
в том числе пшеница	439,3	173,6
Подсолнечник	127,1	108,8
Сахарная свекла	562,3	в 5,5 р.
Картофель	21,7	159,5
Овощи	15,1	128,0
Скот и птица	142,3	93,3
Молоко	20,9	93,3

ЛЕСОЗАГОТОВКИ

Индекс производства по виду деятельности «лесозаготовки» в крупных и средних организациях в январе-марте 2026 г. сократился на 43,8%, объем вывозки древесины составил 47,1 тыс. плотных кубических метров.

1.5. ТРАНСПОРТ

ПЕРЕВОЗКИ ГРУЗОВ И ГРУЗОБОРОТ

В январе-марте 2026 г. объем перевозок грузов автотранспортом предприятий и организаций всех видов экономической деятельности (без субъектов малого предпринимательства) составил 2051,8 тыс. тонн, что на 25,3% больше января-марта 2025 г. Грузооборот предприятий области составил 271,9 млн. тонно-км и вырос по сравнению с январем-мартом 2025 г. на 18,3%.

**ОБЪЕМ ПЕРЕВОЗОК ГРУЗОВ И ГРУЗОБОРОТ АВТОТРАНСПОРТА
ПРЕДПРИЯТИЙ ВСЕХ ВИДОВ ЭКОНОМИЧЕСКОЙ ДЕЯТЕЛЬНОСТИ
(без субъектов малого предпринимательства)**

	Январь-март 2026 г.	Январь-март 2026 г. в % к январю-марту 2025 г.	Март 2026 г. в % к		Справочно январь-март 2025 г. в % к январю-марту 2024 г.
			марту 2025 г.	февралю 2026 г.	
Перевезено грузов, тыс. тонн	2051,8	125,3	109,2	94,9	72,0
из них на коммерческой основе	287,2	103,9	114,5	114,4	121,0
Коммерческий и некоммерческий грузооборот, тыс. тонно-км	271944,3	118,3	122,7	120,2	110,1
из него на коммерческой основе	113617,5	108,9	101,9	115,4	157,6

На коммерческой основе выполнено 14,0% общего объема грузовых перевозок и 41,8% грузооборота предприятий области, не от-

носящихся к субъектам малого предпринимательства, против соответственно 16,9% и 45,4% в январе-марте 2025 г.

ПЕРЕВОЗКИ ПАССАЖИРОВ И ПАССАЖИРООБОРОТ

В январе-марте 2026 г. предприятиями автомобильного транспорта общего пользования, включая привлеченный на маршруты регулярных перевозок общего пользования автобусный транспорт, перевезено 13,7 млн. человек, что на 3,4% меньше января-марта 2025 г., пассажирооборот составил 175,3 млн. пасс-км и сократился на 4,3% по сравнению с январем-мартом 2025 г.

АВАРИЙНОСТЬ НА АВТОМОБИЛЬНОМ ТРАНСПОРТЕ

ЧИСЛО ПРОИСШЕСТВИЙ, ПОГИБШИХ И РАНЕННЫХ НА АВТОМОБИЛЬНОМ ТРАНСПОРТЕ ¹⁾

	Январь- март 2026 г.	Январь- март 2026 г. в % к январю- марту 2025 г.	Справочно январь- март 2025 г. в % к январю- марту 2024 г.
Всего дорожно-транспортных происшествий, единиц	148	68,5	114,3
Пострадало в происшествиях с подвижным составом, человек:			
погибло	16	64,0	86,2
ранено	192	69,8	105,0

¹⁾ По данным УГИБДД УМВД России по Тамбовской области.

2. РЫНКИ ТОВАРОВ И УСЛУГ

2.1. РОЗНИЧНАЯ ТОРГОВЛЯ

Оборот розничной торговли через все каналы реализации в январе-марте 2026 г. составил 77,3 млрд. рублей, что в товарной массе на 3,9% больше, чем в январе-марте 2025 г.

ДИНАМИКА ОБОРОТА РОЗНИЧНОЙ ТОРГОВЛИ

	2025 г. ¹⁾			2026 г.		
	млн. рублей	в % к		млн. рублей	в % к	
		соответствующему периоду предыдущего года	предыдущему периоду		соответствующему периоду предыдущего года	предыдущему периоду
Январь	22977,3	100,3	80,8	25254,6 ¹⁾	104,0	78,8
Февраль	22857,5	97,4	98,8	24755,8 ¹⁾	103,1	98,0
Март	24812,4	97,6	108,3	27317,9	104,7	110,0
I квартал	70647,2	98,4	86,9	77328,3	103,9	86,7
Апрель	25316,2	100,7	101,2			
Май	26059,9	98,7	102,5			
Июнь	26468,5	99,2	101,5			
II квартал	77844,6	99,5	108,9			
I полугодие	148491,8	99,0	х			
Июль	28091,6	102,1	107,0			
Август	28209,9	100,8	99,8			
Сентябрь	26500,5	98,7	92,6			
III квартал	82802,0	100,5	106,1			
Январь-сентябрь	231293,8	99,5	х			
Октябрь	28740,2	104,4	108,3			
Ноябрь	27256,6	102,0	94,7			
Декабрь	31657,9	106,8	115,5			
IV квартал	87654,7	104,5	104,2			
Год	318948,5	100,9	х			

¹⁾ Данные уточнены в соответствии с Официальной статистической методологией по определению обобщающих показателей по статистике розничной торговли, утвержденной приказом Росстата от 29.05.2025 г. №259.

В январе-марте 2026 г. оборот розничной торговли на 94,9% формировался торгующими организациями и индивидуальными предпринимателями, осуществляющими деятельность вне рынка, доля розничных рынков и ярмарок составила 5,1% (в январе-марте 2025 г. – 5,5%).

**ОБОРОТ РОЗНИЧНОЙ ТОРГОВЛИ ТОРГУЮЩИХ ОРГАНИЗАЦИЙ
И ПРОДАЖА ТОВАРОВ НА РЫНКАХ**

	Январь-март 2026 г.		Март 2026 г. в % к	
	млн. рублей	в % к январю- марту 2025 г.	марту 2025 г.	февралю 2026 г.
Оборот розничной торговли во всех каналах реализации	77328,3	103,9	104,7	110,0
в том числе: оборот розничной торговли торгующих организаций и индивидуальных предпринимателей вне рынка	73380,5	104,4	105,2	110,6
продажа товаров на вещевых, смешанных и продовольственных рынках	3947,8	96,1	94,9	99,7

РЫНКИ ТОВАРОВ И УСЛУГ

Розничная торговля

**ДИНАМИКА ОБОРОТА РОЗНИЧНОЙ ТОРГОВЛИ ПИЩЕВЫМИ ПРОДУКТАМИ,
ВКЛЮЧАЯ НАПИТКИ, И ТАБАЧНЫМИ ИЗДЕЛИЯМИ,
НЕПРОДОВОЛЬСТВЕННЫМИ ТОВАРАМИ**

	Пищевые продукты, включая напитки, и табачные изделия			Непродовольственные товары		
	млн. рублей	в % к		млн. рублей	в % к	
		соответствующему периоду прошлого года	предыдущему периоду		соответствующему периоду прошлого года	предыдущему периоду
2025 г.¹⁾						
Январь	11805,2	99,0	80,7	11172,1	101,6	81,0
Февраль	11616,7	96,4	97,7	11240,8	98,3	100,1
Март	12820,1	99,6	109,8	11992,3	95,8	106,9
I квартал	36242,0	98,4	89,2	34405,2	98,4	84,6
Апрель	13008,8	102,0	100,5	12307,4	99,4	101,9
Май	13676,2	101,4	104,0	12383,7	96,1	100,9
Июнь	13545,1	100,7	99,5	12923,4	97,9	103,7
II квартал	40230,1	101,4	108,7	37614,5	97,8	108,5
I полугодие	76472,1	99,9	х	72019,7	98,1	х
Июль	14544,0	104,5	109,2	13547,6	99,7	104,8
Август	13813,1	100,0	94,9	14396,8	101,5	105,1
Сентябрь	12554,3	95,6	89,7	13946,2	101,5	95,3
III квартал	40911,4	100,1	102,8	41890,6	100,9	109,5
Январь-сентябрь	117383,5	100,0	х	113910,3	99,1	х
Октябрь	13061,4	96,9	103,3	15678,8	111,1	112,8
Ноябрь	12924,4	98,8	98,6	14332,2	104,8	91,5
Декабрь	15805,6	103,4	121,3	15852,3	110,3	110,3
IV квартал	41791,4	99,9	100,1	45863,3	108,8	108,2
Год	159174,9	100,0	х	159773,6	101,7	х

РЫНКИ ТОВАРОВ И УСЛУГ

Розничная торговля

Продолжение

	Пищевые продукты, включая напитки, и табачные изделия			Непродовольственные товары		
	млн. рублей	в % к		млн. рублей	в % к	
		соответствующему периоду прошлого года	предыдущему периоду		соответствующему периоду прошлого года	предыдущему периоду
2026 г.						
Январь ¹⁾	12785,0	101,4	79,2	12469,6	106,8	78,4
Февраль ¹⁾	12515,4	101,5	97,8	12240,4	104,7	98,1
Март	13822,9	102,0	110,3	13495,0	107,5	109,7
I квартал	39123,3	101,6	91,0	38205,0	106,3	82,8

¹⁾ Данные уточнены в соответствии с Официальной статистической методологией по определению обобщающих показателей по статистике розничной торговли, утвержденной приказом Росстата от 29.05.2025 г. №259.

2.2. РЫНОК ПЛАТНЫХ УСЛУГ НАСЕЛЕНИЮ

В январе-марте 2026 г. населению области было оказано платных услуг на 24051,8 млн. рублей, что в сопоставимых ценах выше уровня января-марта 2025 г. на 5,8%.

ДИНАМИКА ОБЪЕМА ПЛАТНЫХ УСЛУГ НАСЕЛЕНИЮ

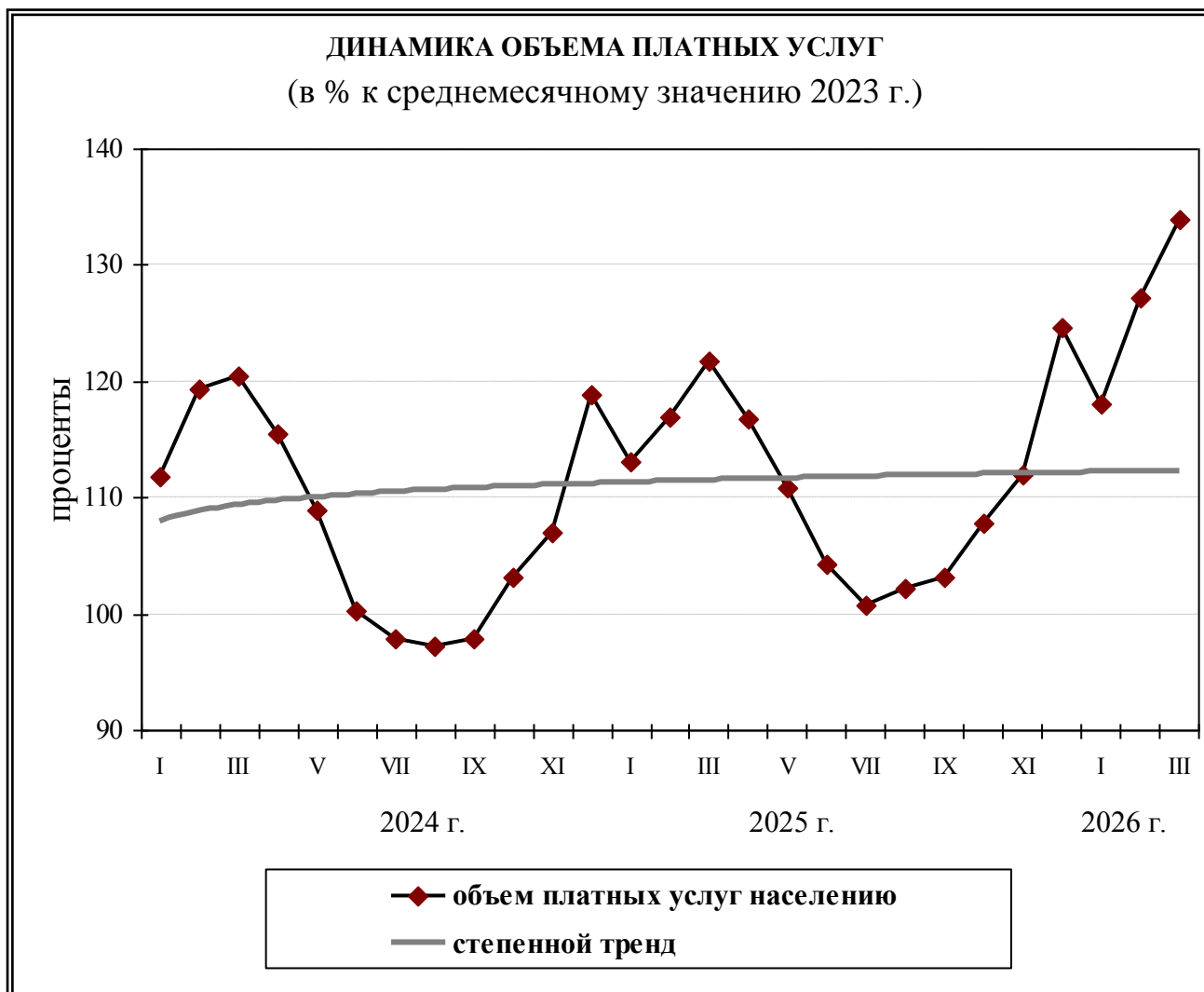
	2025 г.			2026 г.		
	млн. рублей	в % к ¹⁾		млн. рублей	в % к ¹⁾	
		соответствующему периоду предыдущего года	предыдущему периоду		соответствующему периоду предыдущего года	предыдущему периоду
Январь	6527,8	100,6	95,1	7446,9	102,9	94,1
Февраль	6813,4	97,9	103,4	8038,6 ²⁾	106,5	107,7
Март	7156,8	101,7	104,2	8566,3	107,7	105,4
I квартал	20498,0	100,2	106,9	24051,8	105,8	109,8
Апрель	6909,8	101,5	95,9			
Май	6625,7	102,2	95,1			
Июнь	6260,4	103,9	94,0			
II квартал	19795,9	102,3	94,2			
I полугодие	40293,9	101,2	х			
Июль	6159,8	102,6	96,7			
Август	6165,7	104,1	101,3			
Сентябрь	6252,8	104,5	101,0			
III квартал	18578,3	103,7	92,2			
Январь-сентябрь	58872,2	102,0	х			
Октябрь	6573,1	103,5	104,5			
Ноябрь	6847,7	103,6	104,0			
Декабрь	7771,5	104,1	111,9			
IV квартал	21192,3	103,8	112,8			
Год³⁾	80064,5	102,5	х			

¹⁾ В сопоставимых ценах

²⁾ Данные изменены в связи с уточнением респондентами ранее представленных оперативных данных.

³⁾ Данные предварительные.

РЫНКИ ТОВАРОВ И УСЛУГ
Рынок платных услуг населению



3. ИНСТИТУЦИОНАЛЬНЫЕ ПРЕОБРАЗОВАНИЯ

3.1. ХАРАКТЕРИСТИКА ХОЗЯЙСТВУЮЩИХ СУБЪЕКТОВ

В составе Статистического регистра хозяйствующих субъектов Росстата по Тамбовской области на 1 апреля 2026 г. учтено 12257 организаций, в том числе 11292 являются юридическими лицами и 965 – филиалами, представительствами и иными неюридическими лицами. По сравнению с 1 апреля 2025 г. количество учтенных объектов уменьшилось на 1,3%.

Распределение организаций по видам экономической деятельности осуществляется по виду деятельности, заявленному юридическим лицом основным при государственной регистрации.

РАСПРЕДЕЛЕНИЕ ОРГАНИЗАЦИЙ ПО ВИДАМ ЭКОНОМИЧЕСКОЙ ДЕЯТЕЛЬНОСТИ НА 1 АПРЕЛЯ 2026 ГОДА (по данным государственной регистрации)

	Количество организаций		В % к количеству организаций на 01.04.2025 г.
	единиц	в % к итогу	
Всего по области	12257	100,0	98,7
Сельское, лесное хозяйство, охота, рыболовство и рыбоводство	753	6,1	95,4
в том числе:			
Растениеводство и животноводство, охота и предоставление соответствующих услуг в этих областях	703	5,7	95,4
Лесоводство и лесозаготовки	38	0,3	92,7
Рыболовство и рыбоводство	12	0,1	109,1
Добыча полезных ископаемых	22	0,2	104,8
Обрабатывающие производства	975	8,0	102,0
в том числе:			
Производство пищевых продуктов	207	1,7	104,0
Производство напитков	36	0,3	102,9
Производство табачных изделий	1	0,0	100,0
Производство текстильных изделий	23	0,2	100,0
Производство одежды	48	0,4	96,0
Производство кожи и изделий из кожи	8	0,1	100,0

ИНСТИТУЦИОНАЛЬНЫЕ ПРЕОБРАЗОВАНИЯ
Характеристика хозяйствующих субъектов

Продолжение

	Количество организаций		В % к количеству организаций на 01.04.2025 г.
	единиц	в % к итогу	
Обработка древесины и производство изделий из дерева и пробки, кроме мебели, производство изделий из соломки и материалов для плетения	73	0,6	100,0
Производство бумаги и бумажных изделий	10	0,1	90,9
Деятельность полиграфическая и копирование носителей информации	20	0,2	111,1
Производство химических веществ и химических продуктов	37	0,3	100,0
Производство лекарственных средств и материалов, применяемых в медицинских целях	1	0,0	100,0
Производство резиновых и пластмассовых изделий	42	0,3	110,5
Производство прочей неметаллической минеральной продукции	111	0,9	100,9
Производство металлургическое	4	0,0	100,0
Производство готовых металлических изделий, кроме машин и оборудования	127	1,1	105,0
Производство компьютеров, электронных и оптических изделий	20	0,2	105,3
Производство электрического оборудования	19	0,2	95,0
Производство машин и оборудования, не включенных в другие группировки	41	0,3	87,2
Производство автотранспортных средств, прицепов и полуприцепов	3	0,0	100,0
Производство прочих транспортных средств и оборудования	16	0,1	100,0
Производство мебели	38	0,3	108,6
Производство прочих готовых изделий	12	0,1	109,1
Ремонт и монтаж машин и оборудования	78	0,6	102,6
Обеспечение электрической энергией, газом и паром; кондиционирование воздуха	73	0,6	102,8
Водоснабжение; водоотведение, организация сбора и утилизации отходов, деятельность по ликвидации загрязнений	87	0,7	92,6
Строительство	1240	10,1	97,9

ИНСТИТУЦИОНАЛЬНЫЕ ПРЕОБРАЗОВАНИЯ
Характеристика хозяйствующих субъектов

Продолжение

	Количество организаций		В % к количеству организаций на 01.04.2025 г.
	единиц	в % к итогу	
Торговля оптовая и розничная; ремонт автотранспортных средств и мотоциклов	2466	20,1	96,7
Транспортировка и хранение	509	4,1	102,6
Деятельность гостиниц и предприятий общественного питания	265	2,2	100,4
Деятельность в области информации и связи	369	3,0	92,7
Деятельность финансовая и страховая	99	0,8	99,0
Деятельность по операциям с недвижимым имуществом	985	8,0	98,8
Деятельность профессиональная, научная и техническая	826	6,7	97,9
Деятельность административная и сопутствующие дополнительные услуги	333	2,7	100,6
Государственное управление и обеспечение военной безопасности; социальное обеспечение	427	3,5	100,0
Образование	938	7,7	98,3
Деятельность в области здравоохранения и социальных услуг	497	4,1	101,6
Деятельность в области культуры, спорта, организации досуга и развлечений	510	4,2	104,7
Предоставление прочих видов услуг	883	7,2	99,4

ИНСТИТУЦИОНАЛЬНЫЕ ПРЕОБРАЗОВАНИЯ
Характеристика хозяйствующих субъектов

В составе Статистического регистра хозяйствующих субъектов Росстата по Тамбовской области на 1 апреля 2026 г. учтено 25353 индивидуальных предпринимателя, из них 1533 (6,1%) – главы крестьянских (фермерских) хозяйств. Количество учтенных индивидуальных предпринимателей по сравнению с 1 апреля 2025 г. увеличилось на 4,4%.

**РАСПРЕДЕЛЕНИЕ ИНДИВИДУАЛЬНЫХ ПРЕДПРИНИМАТЕЛЕЙ
В РАЗРЕЗЕ ВИДОВ ЭКОНОМИЧЕСКОЙ ДЕЯТЕЛЬНОСТИ
НА 1 АПРЕЛЯ 2026 ГОДА
(по данным государственной регистрации)**

	Количество предпринимателей		В % к количеству предпринимателей на 01.04.2025 г.
	человек	в % к итогу	
Всего по области	25353	100,0	104,4
Сельское, лесное хозяйство, охота, рыболовство и рыбоводство	2016	8,0	99,6
в том числе:			
Растениеводство и животноводство, охота и предоставление соответствующих услуг в этих областях	1916	7,6	99,6
Лесоводство и лесозаготовки	55	0,2	110,0
Рыболовство и рыбоводство	45	0,2	88,2
Добыча полезных ископаемых	3	0,0	150,0
Обрабатывающие производства	1013	4,0	104,6
в том числе:			
Производство пищевых продуктов	197	0,8	103,1
Производство напитков	7	0,0	116,7
Производство текстильных изделий	41	0,2	110,8
Производство одежды	136	0,5	108,8
Производство кожи и изделий из кожи	6	0,0	120,0
Обработка древесины и производство изделий из дерева и пробки, кроме мебели, производство изделий из соломки и материалов для плетения	135	0,5	102,3
Производство бумаги и бумажных изделий	4	0,0	100,0
Деятельность полиграфическая и копирование носителей информации	22	0,1	100,0

ИНСТИТУЦИОНАЛЬНЫЕ ПРЕОБРАЗОВАНИЯ
Характеристика хозяйствующих субъектов

Продолжение

	Количество предпринимателей		В % к количеству предпринимателей на 01.04.2025 г.
	человек	в % к итогу	
Производство химических веществ и химических продуктов	9	0,1	112,5
Производство резиновых и пластмассовых изделий	27	0,1	90,0
Производство прочей неметаллической минеральной продукции	49	0,2	104,3
Производство металлургическое	4	0,0	80,0
Производство готовых металлических изделий, кроме машин и оборудования	124	0,5	112,7
Производство компьютеров, электронных и оптических изделий	7	0,0	175,0
Производство электрического оборудования	8	0,0	88,9
Производство машин и оборудования, не включенных в другие группировки	11	0,1	91,7
Производство автотранспортных средств, прицепов и полуприцепов	4	0,0	133,3
Производство прочих транспортных средств и оборудования	2	0,0	в 2,0 р.
Производство мебели	64	0,3	94,1
Производство прочих готовых изделий	31	0,1	88,6
Ремонт и монтаж машин и оборудования	125	0,5	109,6
Обеспечение электрической энергией, газом и паром; кондиционирование воздуха	6	0,0	150,0
Водоснабжение; водоотведение, организация сбора и утилизации отходов, деятельность по ликвидации загрязнений	49	0,2	96,1
Строительство	1808	7,1	111,8
Торговля оптовая и розничная; ремонт автотранспортных средств и мотоциклов	9796	38,6	98,2
Транспортировка и хранение	4330	17,1	107,2
Деятельность гостиниц и предприятий общественного питания	736	2,9	116,6

ИНСТИТУЦИОНАЛЬНЫЕ ПРЕОБРАЗОВАНИЯ
Характеристика хозяйствующих субъектов

Продолжение

	Количество предпринимателей		В % к количеству предпринимателей на 01.04.2025 г.
	человек	в % к итогу	
Деятельность в области информации и связи	717	2,8	121,9
Деятельность финансовая и страховая	96	0,4	98,0
Деятельность по операциям с недвижимым имуществом	1110	4,4	108,0
Деятельность профессиональная, научная и техническая	1344	5,3	119,3
Деятельность административная и сопутствующие дополнительные услуги	608	2,4	116,0
Государственное управление и обеспечение военной безопасности; социальное обеспечение	2	0,0	в 2,0 р.
Образование	211	0,8	106,6
Деятельность в области здравоохранения и социальных услуг	104	0,4	100,0
Деятельность в области культуры, спорта, организации досуга и развлечений	288	1,2	114,3
Предоставление прочих видов услуг	1115	4,4	105,7
Деятельность домашних хозяйств как работодателей; недифференцированная деятельность частных домашних хозяйств по производству товаров и оказанию услуг для собственного потребления	1	0,0	50,0

4. Ц Е Н Ы

ИНДЕКСЫ ЦЕН И ТАРИФОВ (на конец периода; в процентах)

	Март 2026 г. к			Январь-март 2026 г. к январю-марту 2025 г.	Справочно март 2025 г. к декабрю 2024 г.
	февралю 2026 г.	декабрю 2025 г.	марту 2025 г.		
Индекс потребительских цен	100,5	102,3	106,5	106,6	102,3
Индекс цен производителей промышленных товаров ¹⁾	102,2	102,4	98,1	96,8	100,3
Сводный индекс цен на продукцию инвестиционного назначения	105,7	106,4	121,6	116,8	99,6
Индекс цен производителей сельскохозяйственной продукции	102,9	104,9	88,5	87,9	103,7
Индекс тарифов на грузовые перевозки	100,2	96,7	107,1	103,4	108,1

¹⁾ На товары, предназначенные для реализации на внутреннем рынке, по видам деятельности «Обрабатывающие производства», «Обеспечение электрической энергией, газом и паром; кондиционирование воздуха», «Водоснабжение; водоотведение, организация сбора и утилизации отходов, деятельность по ликвидации загрязнений».

Ц Е Н Ы
Потребительские цены

4.1. ПОТРЕБИТЕЛЬСКИЕ ЦЕНЫ

Индекс потребительских цен в марте 2026 г. составил 100,5%, в том числе на продовольственные товары – 100,1%, непродовольственные товары – 100,5%, услуги – 100,9%.

**ИНДЕКСЫ ПОТРЕБИТЕЛЬСКИХ ЦЕН И ТАРИФОВ
НА ТОВАРЫ И УСЛУГИ
(на конец периода; в процентах)**

	Всего		в том числе на					
			продовольствен- ные товары		непродоволь- ственные товары		услуги	
	к преды- дущему периоду	к декаб- рю преды- дущего года	к преды- дущему периоду	к декаб- рю преды- дущего года	к преды- дущему периоду	к декаб- рю преды- дущего года	к преды- дущему периоду	к декаб- рю преды- дущего года
2025 г.								
Январь	101,3	101,3	102,1	102,1	100,4	100,4	101,3	101,3
Февраль	100,7	102,0	100,7	102,8	100,5	100,9	100,8	102,1
Март	100,4	102,3	100,5	103,4	99,9	100,8	100,8	102,9
I квартал	102,3	102,3	103,4	103,4	100,8	100,8	102,9	102,9
Апрель	100,7	103,1	101,1	104,5	100,7	101,5	100,2	103,1
Май	100,5	103,5	101,1	105,7	99,7	101,2	100,6	103,7
Июнь	100,2	103,8	99,6	105,3	100,6	101,8	100,6	104,2
II квартал	101,4	103,8	101,8	105,3	101,0	101,8	101,3	104,2
Июль	100,3	104,0	98,3	103,5	100,1	101,9	103,5	107,9
Август	100,3	104,3	100,1	103,6	101,1	103,1	99,6	107,4
Сентябрь	101,3	105,7	101,3	104,9	101,6	104,7	100,9	108,4
III квартал	101,9	105,7	99,6	104,9	102,8	104,7	104,0	108,4
Октябрь	100,2	105,9	100,7	105,6	99,8	104,4	100,0	108,4
Ноябрь	100,0	105,9	100,4	106,0	99,9	104,4	99,6	108,0
Декабрь	100,6	106,6	100,8	106,8	100,3	104,7	100,7	108,7
IV квартал	100,8	106,5	101,9	106,8	100,0	104,7	100,3	108,7

Ц Е Н Ы
Потребительские цены

Продолжение

	Всего		в том числе на					
			продовольствен- ные товары		непродоволь- ственные товары		услуги	
	к преды- дущему периоду	к декаб- рю преды- дущего года	к преды- дущему периоду	к декаб- рю преды- дущего года	к преды- дущему периоду	к декаб- рю преды- дущего года	к преды- дущему периоду	к декаб- рю преды- дущего года
2026 г.								
Январь	101,7	101,7	102,1	102,1	100,3	100,3	103,0	103,0
Февраль	100,2	101,8	100,1	102,2	100,0	100,3	100,4	103,4
Март	100,5	102,3	100,1	102,3	100,5	100,8	100,9	104,3
I квартал	102,3	102,3	102,3	102,3	100,8	100,8	104,3	104,3

Базовый индекс потребительских цен (БИПЦ), исключающий изменения цен на отдельные товары и услуги, подверженные влиянию факторов, которые носят административный, а также сезонный характер, в марте 2026 г. составил 100,4%.

Ц Е Н Ы
Потребительские цены

Индекс потребительских цен на **продовольственные товары** в марте 2026 г. составил 100,1% (в марте 2025 г. –100,5%).

**ИНДЕКСЫ ЦЕН НА ОТДЕЛЬНЫЕ ГРУППЫ И ВИДЫ
ПРОДОВОЛЬСТВЕННЫХ ТОВАРОВ**
(на конец периода; в процентах)

	Март 2026 г. в % к			Январь-март 2026 г. к январю-марту 2025 г.	Справочно март 2025 г. к декабрю 2024 г.
	февралю 2026 г.	декабрю 2025 г.	марту 2025 г.		
Продовольственные товары без алкогольных напитков	100,3	102,0	105,1	105,5	102,8
хлеб и хлебобулочные изделия	103,1	103,5	110,1	109,5	104,5
крупы и бобовые	101,3	100,5	90,8	88,6	96,0
макаронные изделия	99,7	99,4	100,9	101,8	102,7
мясо и птица	98,5	96,5	106,7	107,2	99,9
рыба и морепродукты пищевые	99,2	99,0	107,3	109,9	107,5
молоко и молочная продукция	99,6	98,4	101,4	102,5	101,4
масло сливочное	99,9	96,0	92,5	93,0	103,1
масло подсолнечное	100,4	101,2	98,8	99,5	104,4
яйца	111,4	126,7	96,5	82,2	93,2
сахар	104,2	109,5	96,4	93,3	104,6
плодоовощная продукция, включая картофель	100,0	110,7	99,4	98,6	103,8
Алкогольные напитки	99,2	105,4	111,1	113,0	108,7

Ц Е Н Ы
Потребительские цены

Индекс потребительских цен на **непродовольственные товары** в марте 2026 г. составил 100,5% (в марте 2025 г. – 99,9%).

**ИНДЕКСЫ ЦЕН НА ОТДЕЛЬНЫЕ ГРУППЫ
НЕПРОДОВОЛЬСТВЕННЫХ ТОВАРОВ**
(на конец периода; в процентах)

	Март 2026 г. в % к			Январь-март 2026 г. к январю-марту 2025 г.	Справочно март 2025 г. к декабрю 2024 г.
	февралю 2026 г.	декабрю 2025 г.	марту 2025 г.		
Ткани	100,0	100,0	100,4	100,6	101,8
Одежда и белье	100,7	99,5	105,5	105,0	98,8
Трикотажные изделия	99,8	99,0	103,0	103,7	100,8
Обувь	100,1	96,7	102,2	103,9	97,4
Моющие и чистящие средства	98,7	97,8	104,6	106,6	100,0
Табачные изделия	100,6	103,2	107,7	107,3	101,5
Электротовары и другие бытовые приборы	102,0	100,2	92,9	91,7	98,1
Телерадиотовары	99,5	102,1	88,3	88,0	97,8
Строительные материалы	100,8	98,6	99,8	100,0	102,4
Бензин автомобильный	101,6	103,7	112,7	111,8	101,7
Медикаменты	100,7	101,3	110,4	111,4	103,7

Ц Е Н Ы
Потребительские цены

Индекс цен и тарифов на услуги в марте 2026 г. составил 100,9% (в марте 2025 г. – 100,8%).

ИНДЕКСЫ ЦЕН И ТАРИФОВ
НА ОТДЕЛЬНЫЕ ГРУППЫ И ВИДЫ УСЛУГ
(на конец периода; в процентах)

	Март 2026 г. в % к			Январь-март 2026 г. к январю-марту 2025 г.	Справочно март 2025 г. к декабрю 2024 г.
	февралю 2026 г.	декабрю 2025 г.	марту 2025 г.		
Жилищные и коммунальные услуги (включая аренду квартир)	100,1	105,0	113,4	113,4	101,4
Жилищные услуги	100,1	111,2	114,2	114,1	104,0
Коммунальные услуги	100,0	101,5	112,8	112,8	100,0
Медицинские услуги	100,0	104,1	109,6	110,6	106,5
Услуги пассажирского транспорта	105,8	108,7	113,2	111,5	105,3
Услуги телекоммуникационные	100,2	100,2	98,6	100,4	103,0
Услуги организаций культуры	100,0	102,4	109,4	111,7	103,3
Санаторно-оздоровительные услуги	100,0	100,6	110,7	111,3	104,9
Услуги дошкольного воспитания	100,0	101,1	103,6	103,2	100,0
Услуги образования	100,2	101,3	117,1	116,8	100,2
Бытовые услуги	100,8	102,8	112,0	111,8	101,2
Услуги в сфере туризма	106,2	112,5	111,2	109,5	110,1
Услуги физической культуры и спорта	100,8	101,3	103,2	103,7	103,4
Услуги страхования	101,0	97,1	105,8	106,4	103,9

Ц Е Н Ы
Потребительские цены

ТАРИФЫ НА ЖИЛИЩНО-КОММУНАЛЬНЫЕ УСЛУГИ В ГОРОДАХ ОБЛАСТИ
(на конец марта 2026 г.; в рублях за 1 вид услуги)

Города	Содержание и ремонт жилья в муниципальном жилищном фонде, за 1 кв. м общей площади	Водоснабжение холодное	Водоотведение	Горячее водоснабжение	Отопление, за 1 Гкал
		за 1 куб. м			
Тамбов	19,72	41,20	37,87	217,48	2937,92
Мичуринск	16,24	40,50	47,33	200,48	2908,77

Стоимость фиксированного набора потребительских товаров и услуг для проведения межрегиональных сопоставлений покупательной способности населения в среднем по области в конце в марта 2026 г. составила 23610,82 рубля в расчете на месяц. За месяц его стоимость увеличилась на 1,0% (с начала года – на 2,3%).

Стоимость минимального набора продуктов питания, рассчитанного по среднероссийским нормам потребления, в среднем по области в конце в марта 2026 г. составила 7200,58 рубля в расчете на месяц. По сравнению с концом февраля 2026 г. его стоимость увеличилась на 2,9% (с начала года – на 4,6%).

Ц Е Н Ы
Цены производителей

4.2. ЦЕНЫ ПРОИЗВОДИТЕЛЕЙ

Индекс цен производителей промышленных товаров, в марте 2026 г. относительно предыдущего месяца составил 102,2%.

**ИНДЕКСЫ ЦЕН
ПРОИЗВОДИТЕЛЕЙ ПРОМЫШЛЕННЫХ ТОВАРОВ**
(на конец периода; в процентах)

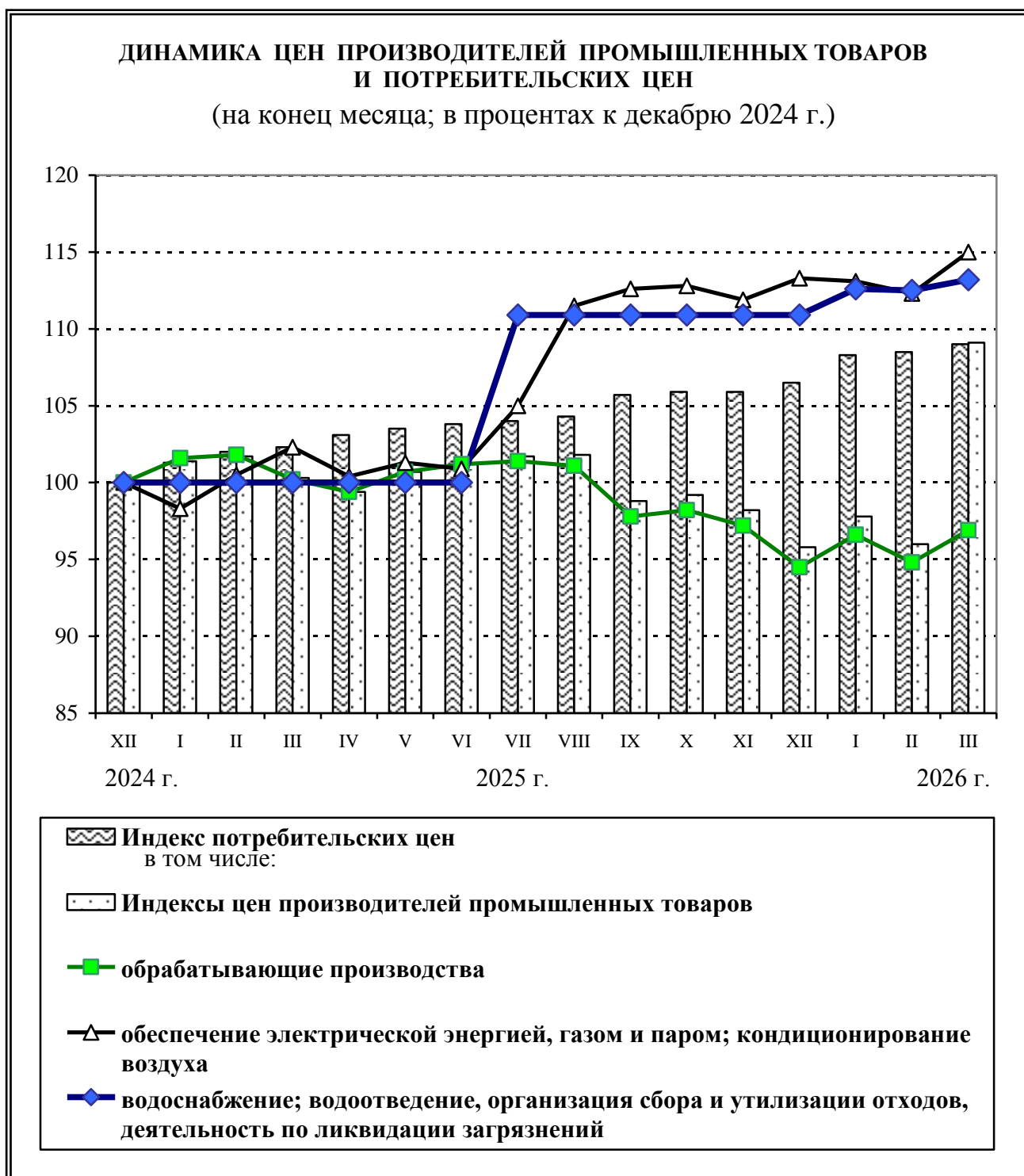
	Всего		в том числе по видам экономической деятельности					
	к предыдущему периоду	к декабрю предыдущего года	обрабатывающие производства	обеспечение электрической энергией, газом и паром; кондиционирование воздуха		водоснабжение; водоотведение, организация сбора и утилизации отходов, деятельность по ликвидации загрязнений		
				к предыдущему периоду	к декабрю предыдущего года	к предыдущему периоду	к декабрю предыдущего года	
2025 г.								
Январь	101,4	101,4	101,6	101,6	98,4	98,4	100,0	100,0
Февраль	100,3	101,7	100,2	101,8	102,2	100,6	100,0	100,0
Март	98,6	100,3	98,4	100,2	101,7	102,3	100,0	100,0
I квартал	100,3	100,3	100,2	100,2	102,3	102,3	100,0	100,0
Апрель	99,1	99,4	99,2	99,4	98,2	100,4	100,0	100,0
Май	101,3	100,7	101,3	100,7	100,9	101,3	100,0	100,0
Июнь	100,4	101,2	100,5	101,2	99,6	100,9	100,0	100,0
II квартал	100,9	101,2	101,0	101,2	98,7	100,9	100,0	100,0
Июль	100,5	101,7	100,1	101,4	104,1	105,0	111,0	111,0
Август	100,1	101,8	99,8	101,1	106,2	111,5	100,0	111,0
Сентябрь	97,1	98,8	96,7	97,8	101,0	112,6	100,0	111,0
III квартал	97,7	98,8	96,7	97,8	111,7	112,6	111,0	111,0
Октябрь	100,4	99,2	100,4	98,2	100,2	112,8	100,0	111,0
Ноябрь	99,0	98,2	99,0	97,2	99,2	111,9	100,0	111,0
Декабрь	97,5	95,8	97,2	94,5	101,3	113,3	100,0	111,0
IV квартал	96,9	95,8	96,6	94,5	100,6	113,3	100,0	111,0

Ц Е Н Ы
Цены производителей

Продолжение

	Всего		в том числе по видам экономической деятельности					
	к предыду- щему периоду	к декаб- рю преды- дущего года	обрабатывающие производства	обеспечение электрической энергией, газом и паром; кондици- онирование воздуха		водоснабжение; водоотведение, организация сбора и утили- зации отходов, деятельность по ликвидации за- грязнений		
				к предыду- щему периоду	к декаб- рю преды- дущего года	к предыду- щему периоду	к декаб- рю преды- дущего года	к предыду- щему периоду
2026 г.								
Январь	102,1	102,1	102,2	102,2	99,8	99,8	101,5	101,5
Февраль	98,2	100,2	98,1	100,3	99,3	99,1	99,9	101,4
Март	102,2	102,4	102,2	102,5	102,4	101,4	100,6	102,0
I квартал	102,4	102,4	102,5	102,5	101,4	101,4	102,0	102,0

Ц Е Н Ы
Цены производителей



Индексы цен производителей промышленных товаров в марте 2026 г. по сравнению с декабрем 2025 г. выше индексов потребительских цен за этот же период на 0,1 процентных пункта.

Ц Е Н Ы
Цены производителей

**ИНДЕКСЫ ЦЕН ПРОИЗВОДИТЕЛЕЙ ПО ОТДЕЛЬНЫМ ВИДАМ
ЭКОНОМИЧЕСКОЙ ДЕЯТЕЛЬНОСТИ**
(на конец периода; в процентах)

	Март 2026 г. к			Январь-март 2026 г. к январю-марту 2025 г.	Справочно март 2025 г. к декабрю 2024 г.
	февралю 2026 г.	декабрю 2025 г.	марту 2025 г.		
Обрабатывающие производства	102,2	102,5	97,1	95,6	100,2
из них:					
производство пищевых продуктов	101,6	100,9	91,5	90,8	101,7
производство напитков	100,3	107,0	103,7	107,3	115,7
производство текстильных изделий	100,0	100,3	100,7	100,7	100,3
производство одежды	100,0	104,4	104,4	103,0	100,0
обработка древесины и производство изделий из дерева и пробки, кроме мебели, производство изделий из соломки и материала для плетения	100,4	100,7	100,8	100,8	104,6
производство бумаги и бумажных изделий	97,2	100,9	93,3	94,4	94,6
производство химических веществ и химических продуктов	102,4	101,8	90,8	90,3	101,1
производство резиновых и пластмассовых изделий	99,5	95,6	111,2	113,9	101,3
производство прочей неметаллической минеральной продукции	99,5	99,9	118,5	118,9	100,7
производство металлургическое	100,2	94,8	91,1	91,7	97,0

Ц Е Н Ы
Цены производителей

Продолжение

	Март 2026 г. к			Январь-март 2026 г. к январю-марту 2025 г.	Справочно март 2025 г. к декабрю 2024 г.
	февралю 2026 г.	декабрю 2025 г.	марту 2025 г.		
производство компьютеров, электронных и оптических изделий	103,9	113,8	116,3	112,0	102,7
производство электрического оборудования	100,0	100,0	133,2	134,1	101,8
производство машин и оборудования, не включенных в другие группировки	104,4	104,3	115,4	112,6	103,5
производство прочих транспортных средств и оборудования	101,3	101,1	75,8	69,9	78,9
производство мебели	100,0	100,1	100,7	105,7	101,7
производство прочих готовых изделий	115,6	109,3	115,7	111,2	106,7
ремонт и монтаж машин и оборудования	113,1	113,1	120,3	112,0	102,9
Обеспечение электрической энергией, газом и паром; кондиционирование воздуха	102,4	101,4	112,5	113,2	102,3
в том числе: производство, передача и распределение электроэнергии	103,5	101,4	112,9	114,0	103,3
производство и распределение газообразного топлива	100,0	104,1	113,9	113,9	101,5
производство, передача и распределение пара и горячей воды; кондиционирование воздуха	100,0	100,2	110,4	110,4	99,9
Водоснабжение; водоотведение, организация сбора и утилизации отходов, деятельность по ликвидации загрязнений	100,6	102,0	110,5	109,2	100,0

Ц Е Н Ы
Цены производителей

**ИНДЕКСЫ И УРОВНИ ЦЕН НА ПРОДУКЦИЮ ИНВЕСТИЦИОННОГО
НАЗНАЧЕНИЯ (ЗАТРАТЫ, УСЛУГИ)**

Индексы цен на продукцию инвестиционного назначения.
В марте 2026 г. сводный индекс цен на продукцию инвестиционного назначения по сравнению с февралем 2026 г. составил 105,7%, в том числе на строительную продукцию – 100,7%, на приобретенные машины и оборудование инвестиционного назначения – 109,7%, на прочую продукцию инвестиционного назначения – 101,3%.

ИНДЕКСЫ ЦЕН СТРОИТЕЛЬНОЙ ПРОДУКЦИИ
(на конец периода; в процентах)

	Сводный индекс цен на продукцию инвестиционного назначения		в том числе индексы цен					
			производителей на строительную продукцию		на приобретенные машины и оборудование инвестиционного назначения		на прочую продукцию инвестиционного назначения	
	к предыдущему периоду	к декабрю предыдущего года	к предыдущему периоду	к декабрю предыдущего года	к предыдущему периоду	к декабрю предыдущего года	к предыдущему периоду	к декабрю предыдущего года
2025 г.								
Январь	99,8	99,8	100,8	100,8	99,0	99,0	101,3	101,3
Февраль	100,2	100,1	100,9	101,7	99,6	98,6	101,8	103,1
Март	99,5	99,6	100,6	102,3	98,6	97,2	100,2	103,2
I квартал	99,6	99,6	102,3	102,3	97,2	97,2	103,2	103,2
Апрель	94,2	93,8	100,9	103,2	88,3	85,8	99,5	102,7
Май	103,3	96,8	100,9	104,2	105,7	90,7	100,5	103,3
Июнь	108,5	105,0	101,0	105,1	115,8	105,1	99,8	103,0
II квартал	105,5	105,0	102,8	105,1	108,2	105,1	99,8	103,0
Июль	103,0	108,1	100,0	105,1	105,2	110,5	103,0	106,1
Август	99,1	107,2	101,4	106,6	97,6	107,9	98,1	104,1
Сентябрь	103,0	110,4	100,6	107,3	105,2	113,5	98,6	102,7
III квартал	105,1	110,4	102,0	107,3	108,0	113,5	99,7	102,7

Ц Е Н Ы
Цены производителей

Продолжение

	Сводный индекс цен на продукцию инвестиционного назначения		в том числе индексы цен					
			производителей на строительную продукцию		на приобретенные машины и оборудование инвестиционного назначения		на прочую продукцию инвестиционного назначения	
	к предыдущему периоду	к декабрю предыдущего года	к предыдущему периоду	к декабрю предыдущего года	к предыдущему периоду	к декабрю предыдущего года	к предыдущему периоду	к декабрю предыдущего года
Октябрь	100,7	111,2	100,8	108,2	101,1	114,7	95,1	97,6
Ноябрь	100,8	112,0	101,2	109,4	100,4	115,1	101,9	99,5
Декабрь	100,8	112,9	101,0	110,5	101,0	116,3	97,0	96,5
IV квартал	102,3	112,9	103,0	110,5	102,5	116,3	94,0	96,5
2026 г.								
Январь	100,5	100,5	100,9	100,9	100,1	100,1	101,9	101,9
Февраль	100,2	100,7	101,3	102,2	99,4	99,5	99,0	100,8
Март	105,7	106,4	100,7	102,9	109,7	109,2	101,3	102,1
I квартал	106,4	106,4	102,9	102,9	109,2	109,2	102,1	102,1

Ц Е Н Ы
Цены производителей

**СВОДНЫЕ ИНДЕКСЫ ЦЕН СТРОИТЕЛЬНОЙ ПРОДУКЦИИ
ПО ОТДЕЛЬНЫМ ВИДАМ ЭКОНОМИЧЕСКОЙ ДЕЯТЕЛЬНОСТИ**
(на конец периода; в процентах)

	Март 2026 г. к			Январь-март 2026 г. к январю-марту 2025 г.	Справочно март 2025 г. к декабрю 2024 г.
	февралю 2026 г.	декабрю 2025 г.	марту 2025 г.		
Сводные индексы цен на продукцию инвестиционного назначения – всего	105,7	106,4	121,6	116,8	99,6
в том числе по видам экономической деятельности: Сельское, лесное хозяйство, охота, рыболовство и рыбоводство	102,8	105,8	110,2	107,8	98,9
Обрабатывающие производства	106,5	107,2	124,6	118,4	99,5
из них:					
производство пищевых продуктов	104,6	105,6	114,0	110,0	97,8
производство напитков	107,7	107,6	115,6	108,4	96,6
производство текстильных изделий	120,4	110,6	122,2	102,7	87,7
производство одежды	120,7	110,7	122,4	102,6	86,5
производство кожи и изделий из кожи	120,7	110,7	122,4	102,6	87,0
производство бумаги и бумажных изделий	112,8	107,9	122,1	110,5	92,1
производство химических веществ и химических продуктов	105,5	109,1	119,4	112,9	96,5

Ц Е Н Ы
Цены производителей

Продолжение

	Март 2026 г. к			Январь-март 2026 г. к январю-марту 2025 г.	Справочно март 2025 г. к декабрю 2024 г.
	февралю 2026 г.	декабрю 2025 г.	марту 2025 г.		
производство прочей неметаллической минеральной продукции	105,7	108,0	116,9	109,9	96,8
производство металлургическое	114,7	114,2	137,2	121,3	98,0
производство готовых металлических изделий, кроме машин и оборудования	104,4	106,4	118,1	114,4	97,2
производство компьютеров, электронных и оптических изделий	119,1	118,3	163,3	142,1	97,9
производство электрического оборудования	114,0	115,1	140,7	124,5	97,4
производство машин и оборудования, не включенных в другие группировки	105,9	108,5	127,8	121,5	99,4
производство прочих транспортных средств и оборудования	103,5	104,3	120,0	117,0	100,2
производство прочих готовых изделий	115,1	110,6	133,3	121,6	95,1
ремонт и монтаж машин и оборудования	106,6	107,5	128,2	121,7	97,8
Обеспечение электрической энергией, газом и паром, кондиционирование воздуха	102,2	104,5	116,0	114,5	98,7
Водоснабжение, водоотведение, организация сбора и утилизации отходов, деятельность по ликвидации загрязнений	102,0	104,5	115,8	114,9	102,2

Ц Е Н Ы
Цены производителей

Продолжение

	Март 2026 г. к			Январь-март 2026 г. к январю-марту 2025 г.	Справочно март 2025 г. к декабрю 2024 г.
	февралю 2026 г.	декабрю 2025 г.	марту 2025 г.		
Строительство	105,0	106,6	118,3	112,9	98,2
Торговля оптовая и розничная; ремонт автотранспортных средств и мотоциклов	109,2	109,9	131,6	124,3	98,7
Транспортировка и хранение	102,1	102,4	110,1	108,6	101,8
Деятельность гостиниц и предприятий общественного питания	112,8	111,5	133,8	124,2	93,4
Деятельность в области информации и связи	110,8	108,5	134,4	126,9	97,5
Деятельность финансовая и страховая	109,8	111,1	137,0	132,9	101,7
Деятельность по операциям с недвижимым имуществом	103,0	106,4	122,2	120,1	95,7
Деятельность профессиональная, научная и техническая	111,5	110,1	132,4	123,4	99,9
Деятельность административная и сопутствующие дополнительные услуги	110,6	108,3	124,9	117,9	99,9
Государственное управление и обеспечение военной безопасности; социальное обеспечение	102,7	104,1	116,7	116,1	99,1
Образование	107,9	108,1	131,2	126,7	93,1
Деятельность в области здравоохранения и социальных услуг	111,3	108,5	133,4	128,8	91,1
Деятельность в области культуры, спорта, организации досуга и развлечений	112,1	107,7	127,7	121,9	97,7
Предоставление прочих видов услуг	114,5	110,8	143,4	135,5	88,0

Ц Е Н Ы
Цены производителей

**ИНДЕКСЫ И УРОВНИ ЦЕН ПРОИЗВОДИТЕЛЕЙ
СЕЛЬСКОХОЗЯЙСТВЕННОЙ ПРОДУКЦИИ**

Индекс цен производителей сельскохозяйственной продукции в марте 2026 г. по сравнению с февралем 2026 г. составил 102,9 %, в том числе на продукцию растениеводства – 104,7 %, на продукцию животноводства – 100,8%.

**ИНДЕКСЫ ЦЕН ПРОИЗВОДИТЕЛЕЙ
СЕЛЬСКОХОЗЯЙСТВЕННОЙ ПРОДУКЦИИ**
(на конец периода; в процентах)

	Всего		в том числе на продукцию			
			растениеводства		животноводства	
	к предыдущему периоду	к декабрю предыдущего года	к предыдущему периоду	к декабрю предыдущего года	к предыдущему периоду	к декабрю предыдущего года
2025 г.						
Январь	101,1	101,1	101,2	101,2	100,8	100,8
Февраль	102,3	103,4	102,8	104,1	101,7	102,5
Март	100,3	103,7	100,4	104,5	100,1	102,6
I квартал	103,7	103,7	104,5	104,5	102,6	102,6
Апрель	100,0	103,7	100,8	105,3	98,8	101,3
Май	98,0	101,6	95,1	100,2	102,3	103,6
Июнь	99,0	100,6	98,4	98,6	99,9	103,5
II квартал	98,8	100,6	97,5	98,6	100,8	103,5
Июль	101,7	102,3	99,5	98,2	104,6	108,2
Август	98,6	100,8	99,4	97,5	97,5	105,5
Сентябрь	97,8	98,6	97,0	94,6	98,9	104,4
III квартал	98,0	98,6	95,9	94,6	100,8	104,4
Октябрь	95,1	93,8	95,8	90,7	94,2	98,3
Ноябрь	101,0	94,7	99,6	90,3	102,8	101,1
Декабрь	96,7	91,5	97,7	88,3	95,3	96,3
IV квартал	92,8	91,5	93,3	88,3	92,3	96,3
2026 г.						
Январь	102,0	102,0	101,9	101,9	102,1	102,1
Февраль	100,0	102,0	103,3	105,3	96,5	98,5
Март	102,9	104,9	104,7	110,2	100,8	99,2
I квартал	104,9	104,9	110,2	110,2	99,2	99,2

Ц Е Н Ы
Потребительские цены

ИНДЕКСЫ ТАРИФОВ НА ГРУЗОВЫЕ ПЕРЕВОЗКИ

Тарифы на грузовые перевозки, производимые автомобильным транспортом, в марте 2026 г. по сравнению с февралем 2026 г. увеличились на 0,2%.

ИНДЕКСЫ ТАРИФОВ НА ГРУЗОВЫЕ ПЕРЕВОЗКИ
(на конец периода; в процентах)

	К предыдущему периоду	К декабрю предыдущего года
2025 г.		
Январь	124,1	124,1
Февраль	91,6	113,7
Март	95,1	108,1
I квартал	108,1	108,1
Апрель	100,8	108,9
Май	104,8	114,2
Июнь	92,4	105,4
II квартал	97,5	105,4
Июль	109,9	115,9
Август	96,8	112,1
Сентябрь	92,9	104,2
III квартал	98,8	104,2
Октябрь	104,2	108,6
Ноябрь	100,7	109,3
Декабрь	100,5	109,8
IV квартал	98,7	109,8
2026 г.		
Январь	99,6	99,6
Февраль	96,9	96,5
Март	100,2	96,7
I квартал	96,7	96,7

5. ФИНАНСЫ

5.1. ГОСУДАРСТВЕННЫЕ ФИНАНСЫ

ИСПОЛНЕНИЕ БЮДЖЕТА

(по данным Министерства финансов Тамбовской области)

ИСПОЛНЕНИЕ КОНСОЛИДИРОВАННОГО БЮДЖЕТА ТАМБОВСКОЙ ОБЛАСТИ
И БЮДЖЕТА ТЕРРИТОРИАЛЬНОГО ГОСУДАРСТВЕННОГО ВНЕБЮДЖЕТНОГО ФОНДА
(миллионов рублей)

	Доходы ¹⁾	Расходы	Профицит, дефицит (-)
2025 г.			
Январь	7827,4	6890,5	936,8 ²⁾
Январь-февраль	15957,1	16304,6	-347,5
I квартал	26344,3	24929,8	1414,5
Январь-апрель	38080,2	35668,4	2411,8
Январь-май	46894,7	45193,0	1701,8 ²⁾
I полугодие	54472,2	55762,9	-1290,7
Январь-июль	66613,7	64742,1	1871,6
Январь-август	75217,3	73904,5	1312,8
Январь-сентябрь	83971,7	82490,6	1481,1
Январь-октябрь	95776,0	92150,3	3625,8 ²⁾
Январь-ноябрь	105455,4	101985,3	3470,1
Год	117097,6	117190,6	-93,0
2026 г.			
Январь	6733,7	6432,3	301,4
Январь-февраль	12782,2	14937,9	-2155,7
I квартал	25846,2	27533,7	-1687,5

¹⁾ Включая финансовую помощь бюджетов других уровней.

²⁾ Итог не идет за счет округления данных.

5.2. ФИНАНСОВАЯ ДЕЯТЕЛЬНОСТЬ ОРГАНИЗАЦИЙ

ФИНАНСОВЫЕ РЕЗУЛЬТАТЫ ДЕЯТЕЛЬНОСТИ ОРГАНИЗАЦИЙ

За январь-февраль 2026 г., по оперативным данным, организациями области (без субъектов малого предпринимательства, кредитных организаций, государственных (муниципальных) учреждений, некредитных финансовых организаций) в действующих ценах получен положительный сальдированный финансовый результат (прибыль минус убыток) в сумме 6121,0 млн. рублей.

САЛЬДИРОВАННЫЙ ФИНАНСОВЫЙ РЕЗУЛЬТАТ (ПРИБЫЛЬ МИНУС УБЫТОК) ПО ВИДАМ ЭКОНОМИЧЕСКОЙ ДЕЯТЕЛЬНОСТИ ЗА ЯНВАРЬ-ФЕВРАЛЬ 2026 ГОДА ¹⁾

	Сальдо прибылей (+) и убытков (-)	
	тыс. рублей	в % к январю- февралю 2025 г.
Всего	6120959	77,7
в том числе:		
сельское, лесное хозяйство, охота, рыболовство и рыбоводство	2950285	126,8
обрабатывающие производства	2218487	56,8
из них:		
производство пищевых продуктов	427851	в 2,2 р.
производство напитков	112532	36,3
производство текстильных изделий	16382	39,7
производство одежды	... ¹⁾	41,8
производство бумаги и бумажных изделий	... ¹⁾	118,0
производство химических веществ и химических продуктов	379631	42,2
производство прочей неметаллической мине- ральной продукции	132286	29,7
производство металлургическое	... ¹⁾	79,0
производство готовых металлических изделий, кроме машин и оборудования	91551	92,3
производство компьютеров, электронных и опти- ческих изделий	... ¹⁾	54,8

ФИНАНСЫ
Финансовая деятельность организаций

Продолжение

	Сальдо прибылей (+) и убытков (-)	
	тыс. рублей	в % к январю- февралю 2025 г.
производство электрического оборудования	... ¹⁾	36,7
производство машин и оборудования, не включенных в другие группировки	... ¹⁾	90,2
производство прочих транспортных средств и оборудования	... ¹⁾	-
производство прочих готовых изделий	160837	в 8,9 р.
обеспечение электрической энергией, газом и паром; кондиционирование воздуха	... ¹⁾	136,3
водоснабжение; водоотведение, организация сбора и утилизации отходов, деятельность по ликвидации загрязнений	-27457	-
строительство	75584	193,2
торговля оптовая и розничная; ремонт автотранспортных средств и мотоциклов	1839	0,3
в том числе:		
торговля оптовая и розничная автотранспортными средствами и мотоциклами и их ремонт	50329	в 2,5 р.
торговля оптовая, кроме оптовой торговли автотранспортными средствами и мотоциклами	... ¹⁾	-
торговля розничная, кроме торговли автотранспортными средствами и мотоциклами	... ¹⁾	180,3
транспортировка и хранение	61291	в 2,3 р.
деятельность гостиниц и предприятий общественного питания	35614	37,3
деятельность в области информации и связи	6520	41,8
деятельность финансовая и страховая	-	-
деятельность по операциям с недвижимым имуществом	28465	43,5
деятельность профессиональная, научная и техническая	... ¹⁾	48,8
деятельность административная и сопутствующие дополнительные услуги	-5185	-

ФИНАНСЫ
Финансовая деятельность организаций

Продолжение

	Сальдо прибылей (+) и убытков (-)	
	тыс. рублей	в % к январю- февралю 2025 г.
государственное управление и обеспечение во- енной безопасности; социальное обеспечение	... ¹⁾	в 3,8 р.
образование	235	в 6,0 р.
деятельность в области здравоохранения и со- циальных услуг	-18251	-
деятельность в области культуры, спорта, ор- ганизации досуга и развлечений	... ¹⁾	-
предоставление прочих видов услуг	57	2,2

¹⁾ Темпы изменения сальдированного финансового результата отчетного периода по сравнению с соответствующим периодом предыдущего года рассчитаны по сопоставимому кругу организаций; с учетом корректировки данных соответствующего периода предыдущего года, исходя из изменений учетной политики, законодательных актов и др. в соответствии с методологией бухгалтерского учета.

²⁾ Данные не публикуются в целях обеспечения конфиденциальности.

ПРОСРОЧЕННАЯ КРЕДИТОРСКАЯ ЗАДОЛЖЕННОСТЬ ОРГАНИЗАЦИЙ

Размер просроченной кредиторской задолженности на конец февраля 2026 г. составил, по оперативным данным, 6942,7 млн. рублей.

РАЗМЕР И СТРУКТУРА ПРОСРОЧЕННОЙ КРЕДИТОРСКОЙ ЗАДОЛЖЕННОСТИ ПО ВИДАМ ЭКОНОМИЧЕСКОЙ ДЕЯТЕЛЬНОСТИ (на конец месяца)

	Февраль 2026 г., млн. рублей	В % к	
		январю 2026 г.	итогу
Всего	6942,7	105,2	100,0
в том числе:			
сельское, лесное хозяйство, охота, рыболовство и рыбоводство	-	-	
обрабатывающие производства	4230,8	98,9	60,9
обеспечение электрической энергией, газом и паром; кондиционирование воздуха	... ¹⁾	127,9	... ¹⁾
водоснабжение; водоотведение, организация сбора и утилизации отходов, деятельность по ликвидации загрязнений	1994,8	100,3	28,7
строительство	... ¹⁾	в 2,7 р.	... ¹⁾
торговля оптовая и розничная; ремонт автотранспортных средств и мотоциклов	... ¹⁾	100,0	... ¹⁾
транспортировка и хранение	... ¹⁾	в 2,4 р.	... ¹⁾
деятельность гостиниц и предприятий общественного питания	-	-	-
деятельность в области информации и связи	-	-	-
деятельность финансовая и страховая	-	-	-
деятельность по операциям с недвижимым имуществом	... ¹⁾	100,0	... ¹⁾

ФИНАНСЫ
Финансовая деятельность организаций

Продолжение

	Февраль 2026 г., млн. рублей	В % к	
		январю 2026 г.	итогу
деятельность профессиональная, научная и техническая	-	-	-
деятельность административная и сопутствующие дополнительные услуги	-	-	-
государственное управление и обеспечение военной безопасности; социальное обеспечение	-	-	-
образование	-	-	-
деятельность в области здравоохранения и социальных услуг	-	-	-
деятельность в области культуры, спорта, организации досуга и развлечений	-	-	-
предоставление прочих видов услуг	-	-	-

¹⁾ Данные не публикуются в целях обеспечения конфиденциальности.

Доля просроченной кредиторской задолженности в общем объеме кредиторской задолженности на конец февраля 2026 г. составила 2,7%.

III.

СОЦИАЛЬНАЯ СФЕРА

1. УРОВЕНЬ ЖИЗНИ НАСЕЛЕНИЯ

1.1. ДЕНЕЖНЫЕ ДОХОДЫ

Заработная плата. Среднемесячная начисленная заработная плата работников организаций в феврале 2026 г. составила 63476,7 рубля и по сравнению с соответствующим периодом предыдущего года увеличилась на 12,5%.

ДИНАМИКА СРЕДНЕМЕСЯЧНОЙ НАЧИСЛЕННОЙ НОМИНАЛЬНОЙ И РЕАЛЬНОЙ ЗАРАБОТНОЙ ПЛАТЫ РАБОТНИКОВ ОРГАНИЗАЦИЙ

	Среднемесячная начисленная номинальная заработная плата, рублей	В % к		Реальная заработная плата, в % к	
		соответствующему периоду предыдущего года	предыдущему периоду	соответствующему периоду предыдущего года	предыдущему периоду
2025 г.					
Январь	56861,2	117,6	81,6	105,8	80,6
Февраль	55245,0	114,0	97,2	102,3	96,5
Март	58631,1	110,9	104,7	99,4	104,3
I квартал	57169,8	114,6	94,9	102,9	91,8
Апрель	59137,0	114,7	100,9	103,0	100,2
Май	63139,1	115,0	106,8	103,2	106,3
Июнь	65001,2	113,1	102,9	101,9	102,7
II квартал	62419,6	114,2	109,2	102,6	107,5
I полугодие	59782,0	114,4		102,8	
Июль	61547,9	115,4	94,7	105,5	94,4
Август	61414,1	114,6	99,8	104,5	99,5
Сентябрь	63973,9	112,1	104,2	101,8	102,9
III квартал	62312,7	114,0	99,8	103,9	98,6
Январь-сентябрь	60623,6	114,2		103,1	
Октябрь	64896,2	114,2	101,4	104,7	101,2
Ноябрь	65503,1	116,0	100,9	107,9	100,9
Декабрь	80205,5	113,0	122,4	106,1	121,7
IV квартал	70202,0	114,3	112,7	106,1	111,3
Год¹⁾	63024,4	114,3		103,9	

УРОВЕНЬ ЖИЗНИ НАСЕЛЕНИЯ

Денежные доходы

Продолжение

	Среднемесячная начисленная номинальная заработная плата, рублей	В % к		Реальная заработная плата, в % к	
		соответствующему периоду предыдущего года	предыдущему периоду	соответствующему периоду предыдущего года	предыдущему периоду
2026 г.					
Январь	67060,6	115,8	83,4	108,3	82,0
Февраль	63476,7	112,5	94,7	105,7	94,5
Январь-февраль	65268,9	114,2		107,0	

1) Данные предварительные.

Суммарная просроченная задолженность по заработной плате (без субъектов малого предпринимательства) по состоянию на конец марта 2026 г. составила 16404 тыс. рублей. Средний размер в расчете на 1 работника составил 120,6 тыс. рублей. Своевременно не получили заработную плату 136 работников. Вся просроченная задолженность по заработной плате образовалась из-за отсутствия собственных финансовых средств организаций.

2. ЗАНЯТОСТЬ И БЕЗРАБОТИЦА

Численность рабочей силы по итогам выборочного обследования населения в возрасте 15 лет и старше в I квартале 2026 г. составила 480,0 тыс. человек, в их числе 472,7 тыс. человек или 98,5% были заняты в экономике и 7,3 тыс. человек или 1,5% – безработные, соответствующие критериям МОТ (т.е. не имели работы или доходного занятия, искали работу и были готовы приступить к ней в обследуемую неделю). Уровень занятости населения (доля занятого населения в общей численности населения соответствующего возраста) в возрасте 15 лет и старше составил 57,3%.

ДИНАМИКА ЧИСЛЕННОСТИ РАБОЧЕЙ СИЛЫ ¹⁾ В ВОЗРАСТЕ 15 ЛЕТ И СТАРШЕ

	Рабочая сила, тыс. человек ²⁾	в том числе		Уровень	
		занятые	безработные	занятости, %	безработицы, %
2025 г.					
ноябрь 2024 г. - январь 2025 г.	485,0	476,5	8,5	57,0	1,8
декабрь 2024 г.- февраль 2025 г.	481,8	472,5	9,3	56,7	1,9
I квартал (в среднем за месяц)	481,9	472,6	9,3	56,8	1,9
февраль-апрель	488,7	479,2	9,5	57,6	1,9
март-май	490,0	481,8	8,1	58,0	1,7
II квартал (в среднем за месяц)	486,2	479,3	6,9	57,6	1,4
май-июль	489,4	482,7	6,7	58,1	1,4
июнь-август	488,7	480,3	8,4	57,8	1,7
III квартал (в среднем за месяц)	501,1	493,0	8,1	59,3	1,6
август-октябрь	495,6	488,1	7,5	58,7	1,5
сентябрь-ноябрь	493,7	487,2	6,4	58,6	1,3
IV квартал (в среднем за месяц)	484,3	477,3	7,0	57,4	1,4
год (в среднем за месяц)	488,4	480,5	7,8	57,8	1,6

Продолжение

	Рабочая сила, тыс. человек ²⁾	в том числе		Уровень	
		занятые	безработ- ные	занятости, %	безрабо- тицы, %
2026 г.					
ноябрь 2025 г. - январь 2026 г.	479,5	472,2	7,3	56,9	1,5
декабрь 2025 г.- февраль 2026 г.	478,2	470,8	7,4	56,9	1,6
I квартал (в среднем за месяц)	480,0	472,7	7,3	57,3	1,5

¹⁾ В целях повышения представительности данных о рабочей силе показатели занятости и безработицы приводятся в среднем за последние три месяца.

²⁾ В отдельных случаях незначительные расхождения между итогами и суммой слагаемых объясняются округлением данных.

На предприятиях, в организациях и учреждениях области, по оценке, в феврале 2026 г. трудилось 253,6 тыс. человек, из них 207,2 тыс. человек (81,7%) на крупных и средних предприятиях. Кроме того, для работы на крупных и средних предприятиях привлекались на условиях совместительства и по договорам гражданско-правового характера 7,6 тыс. человек. Общее число замещенных рабочих мест для полной занятости работников на крупных и средних предприятиях, определенное как суммарное количество работников списочного состава, совместителей и работников, выполнявших работы по договорам гражданско-правового характера, составило в феврале 2026 г. 214,8 тыс. человек, что на 0,9% больше, чем в феврале 2025 г.

ЗАНЯТОСТЬ И БЕЗРАБОТИЦА

**ЧИСЛО ЗАМЕЩЕННЫХ РАБОЧИХ МЕСТ В ОРГАНИЗАЦИЯХ
ПО ВИДАМ ЭКОНОМИЧЕСКОЙ ДЕЯТЕЛЬНОСТИ
В ФЕВРАЛЕ 2026 ГОДА
(без субъектов малого предпринимательства)**

	Всего замещен- ных рабо- чих мест	в том числе работниками			Число замещен- ных рабо- чих мест в % к февралю 2025 г.
		списочно- го состава (без внешних совмести- телей)	внешними совмести- телями	выпол- нявшими работы по договорам граждан- ско- правового характера	
Всего	214773	207168	3834	3770	100,9
Сельское, лесное хозяйство, охота, рыболовство и Рыбоводство	16147	15988	116	43	98,5
Добыча полезных ископаемых	... ¹⁾	... ¹⁾	-	-	-
Обрабатывающие Производства	48722	48329	238	154	103,9
Обеспечение электрической энергией, газом и паром; кондиционирование воздуха	7388	7335	26	28	99,0
Водоснабжение; водоотве- дение организация сбора и утилизации отходов, дея- тельность по ликвидации загрязнений	... ¹⁾	... ¹⁾	... ¹⁾	... ¹⁾	94,4
Строительство	2473	2429	27	17	84,1
Торговля оптовая и роз- ничная; ремонт автотранс- портных средств и мото- циклов	15113	14392	146	575	103,6
Транспортировка и хранение	17838	17563	48	228	112,1
Деятельность гостиниц и предприятий обществен- ного питания	1599	1585	... ¹⁾	... ¹⁾	98,2
Деятельность в области информации и связи	3371	3198	50	123	107,5

ЗАНЯТОСТЬ И БЕЗРАБОТИЦА

Продолжение

	Всего замещен- ных рабо- чих мест	в том числе работниками			Число замещен- ных рабо- чих мест в % к февралю 2025 г.
		списочно- го состава (без внешних совмести- телей)	внешними совмести- телями	выпол- нявшими работы по договорам граждан- ско- правового характера	
Деятельность финансовая и страховая	3203	2140	20	1044	92,3
Деятельность по операциям с недвижимым имуществом	2125	2038	75	13	99,4
Деятельность профессио- нальная, научная и техни- ческая	4060	3903	101	56	95,0
Деятельность администра- тивная и сопутствующие дополнительные услуги	7996	7370	420	206	95,3
Государственное управле- ние и обеспечение военной безопасности; социальное обеспечение	21513	21386	72	55	96,5
Образование	30197	28426	1186	585	99,8
Деятельность в области здравоохранения и соци- альных услуг	27555	26096	991	468	99,9
Деятельность в области культуры, спорта, органи- зации досуга и развлечений	3415	3033	243	139	102,7
Предоставление прочих видов услуг	304	248	30	27	81,5

¹⁾ Данные не публикуются в целях обеспечения конфиденциальности.

Зарегистрированные безработные (по данным Министерства труда и занятости населения Тамбовской области). К концу марта 2026 г. в органах государственной службы занятости состояло на учете 1432 человека не занятых трудовой деятельностью граждан, из них 1247 человек имели статус безработного. Уровень зарегистрированной безработицы составил 0,3%, что на уровне конца марта 2025 г.

**ДИНАМИКА ЧИСЛЕННОСТИ НЕ ЗАНЯТЫХ ТРУДОВОЙ ДЕЯТЕЛЬНОСТЬЮ ГРАЖДАН,
СОСТОЯЩИХ НА УЧЕТЕ В ГОСУДАРСТВЕННЫХ УЧРЕЖДЕНИЯХ СЛУЖБЫ
ЗАНЯТОСТИ НАСЕЛЕНИЯ**

	Численность не занятых трудовой деятельностью граждан, человек	из них безработных		
		человек	в % к	
			предыдущему месяцу	соответствующему месяцу предыдущего года
2025 г.				
Январь	1379	1205	99,2	68,8
Февраль	1467	1321	109,6	73,3
Март	1247	1099	83,2	59,6
Апрель	1404	1215	110,6	70,7
Май	1475	1310	107,8	77,4
Июнь	1389	1227	93,7	75,6
Июль	1376	1211	98,7	79,4
Август	1351	1197	98,8	87,2
Сентябрь	1333	1151	96,2	91,3
Октябрь	1073	860	74,7	91,4
Ноябрь	1116	964	112,1	92,2
Декабрь	1130	1058	109,8	87,1
2026 г.				
Январь	1274	1124	106,2	93,3
Февраль	1329	1195	106,3	90,5
Март	1432	1247	104,4	113,5

Заявленная предприятиями и организациями в службы занятости потребность в работниках на конец марта 2026 г. составила

11143 человека и по сравнению с концом марта 2025 г. увеличилась на 1,9%.

Нагрузка не занятых граждан на сто заявленных вакансий на конец марта 2026 г. составила в среднем по области 12,9 человек, против 12,2 человек на конец февраля 2026 г. и 11,4 на конец марта 2025 г.

В январе-марте 2026 г. нашли работу (доходное занятие) при посредничестве службы занятости 275 безработных граждан, трудоустроено на общественные работы 45 человек, против, соответственно, 579 и 111 человек, в том же периоде 2025 г.

ЗАБАСТОВКИ

В марте 2026 г. забастовки зафиксированы не были.

**Территориальный орган Федеральной службы
государственной статистики по Тамбовской области**