

**РОССТАТ**

**ТЕРРИТОРИАЛЬНЫЙ ОРГАН ФЕДЕРАЛЬНОЙ СЛУЖБЫ  
ГОСУДАРСТВЕННОЙ СТАТИСТИКИ ПО ТАМБОВСКОЙ ОБЛАСТИ  
(ТАМБОВСТАТ)**

**ИНФОРМАЦИЯ О СОЦИАЛЬНО-ЭКОНОМИЧЕСКОМ  
ПОЛОЖЕНИИ ТАМБОВСКОЙ ОБЛАСТИ  
ЗА ЯНВАРЬ-АПРЕЛЬ 2022 ГОДА  
(КРАТКИЙ ДОКЛАД)**

**г. Тамбов, 2022**

# СОДЕРЖАНИЕ

Страницы

## **I. Основные экономические и социальные показатели**

1. Основные экономические и социальные показатели Тамбовской области за январь-апрель 2022 года 7

## **II. Состояние экономики**

- 1. Производство товаров и услуг** 13
- 1.1 Оборот организаций 13
  - 1.2 Промышленное производство 16
  - 1.3 Строительство 25
  - 1.4 Сельское и лесное хозяйство 30
  - 1.5 Транспорт 34
- 2. Рынки товаров и услуг** 36
- 2.1 Розничная торговля 36
  - 2.2 Рынок платных услуг населению 39
- 3. Цены** 41
- 3.1 Потребительские цены 42
  - 3.2 Цены производителей 47
- 4. Финансы** 58
- 4.1 Государственные финансы 58
  - 4.2 Просроченная кредиторская задолженность 59

## **III. Социальная сфера**

- 1. Уровень жизни населения** 63
- 1.1 Просроченная задолженность по заработной плате 63
- 2. Заболеваемость** 65
- 3. Образование** 66

- IV. Демография** 69

#### Условные обозначения

- явление отсутствует
- ... данных не имеется
- 0,0 небольшая величина
- x невозможность явления или сопоставления

Переиздание, тиражирование, а также размещение в сети Интернет статистических материалов запрещено. При использовании материалов Территориального органа Федеральной службы государственной статистики по Тамбовской области в официальных, учебных или научных документах, а также в средствах массовой информации ссылка на источник обязательна.

В отдельных случаях незначительные расхождения между итогом и суммой слагаемых объясняются округлением данных.

Отдельные показатели являются предварительными и в дальнейшем могут быть уточнены.

По ряду показателей данные не публикуются в целях обеспечения конфиденциальности первичных статистических данных, полученных от организаций, в соответствии с Федеральным Законом от 29.11.07 г. № 282-ФЗ «Об официальном статистическом учете и системе государственной статистики в Российской Федерации (п.5 ст.4; п.1 ст.9).

**I.**

**ОСНОВНЫЕ ЭКОНОМИЧЕСКИЕ  
И СОЦИАЛЬНЫЕ ПОКАЗАТЕЛИ**

# 1. ОСНОВНЫЕ ЭКОНОМИЧЕСКИЕ И СОЦИАЛЬНЫЕ ПОКАЗАТЕЛИ ТАМБОВСКОЙ ОБЛАСТИ ЗА ЯНВАРЬ-АПРЕЛЬ 2022 ГОДА

	Январь-апрель 2022 г.	Январь-апрель 2022 г. в % к январю-апрелю 2021 г.	Апрель 2022 г. в % к	
			апрелю 2021 г.	марту 2022 г.
<b>Оборот организаций</b> по всем видам экономической деятельности, <sup>1)</sup> млн. рублей	303899,6	116,0	121,1	96,7
<b>Индекс промышленного производства</b> <sup>2)</sup>	x	105,2	107,3	93,8
в том числе по видам экономической деятельности:				
добыча полезных ископаемых	x	92,3	107,0	123,3
обрабатывающие производства	x	105,6	106,8	96,9
обеспечение электрической энергией, газом и паром; кондиционирование воздухом	x	103,9	124,6	59,3
водоснабжение; водоотведение, организация сбора и утилизации отходов, деятельность по ликвидации загрязнений	x	98,9	94,2	111,7
<b>Объем отгруженных товаров собственного производства, выполненных работ и услуг собственными силами</b> по «чистым» видам экономической деятельности, <sup>1)</sup> млн. рублей:				
добыча полезных ископаемых	33,9	102,5	107,2	145,9
обрабатывающие производства	88899,0	127,1	129,3	96,2
обеспечение электрической энергией, газом и паром; кондиционирование воздухом	6802,7	105,5	109,8	77,5
водоснабжение; водоотведение, организация сбора и утилизации отходов, деятельность по ликвидации загрязнений	1590,8	105,2	97,5	108,4
<b>Введено в действие:</b>				
жилых домов, тыс. кв. м общей площади <sup>3)</sup>	108,6	119,9	98,2	120,1
газовых сетей, км	14,4	27,6	-	-

Продолжение

	Январь-апрель 2022 г.	Январь-апрель 2022 г. в % к январю-апрелю 2021 г.	Апрель 2022 г. в % к	
			апрелю 2021 г.	марту 2022 г.
<b>Объем работ и услуг, выполненных по виду деятельности «Строительство»</b> (по полному кругу организаций, включая неформальный сектор и работы, выполненные хозяйственным способом) – всего, млн. рублей	6537,5	89,6	67,8	138,7
в том числе предприятиями и организациями всех видов экономической деятельности (без субъектов малого предпринимательства и параметров неформальной деятельности)	2005,0	89,6	67,8	138,6
<b>Производство во всех категориях хозяйств</b> (по расчетам), тыс. тонн:				
мясо (скот и птица на убой в живом весе)	209,1	108,7	108,1	92,7
молоко	60,7	100,1	100,0	105,0
яйца, млн. штук	33,3	87,1	88,4	144,1
<b>Численность скота во всех категориях хозяйств</b> (по расчетам), тыс. голов:				
крупный рогатый скот	87,0 <sup>4)</sup>	x	93,3 <sup>5)</sup>	101,9 <sup>6)</sup>
в том числе коровы	35,1 <sup>4)</sup>	x	96,0 <sup>5)</sup>	99,9 <sup>6)</sup>
свиньи	1160,8 <sup>4)</sup>	x	100,1 <sup>5)</sup>	98,5 <sup>6)</sup>
овцы и козы	60,4 <sup>4)</sup>	x	88,8 <sup>5)</sup>	100,1 <sup>6)</sup>
<b>Перевозки грузов автомобильного транспорта</b> предприятий всех видов экономической деятельности, <sup>7)</sup> тыс. тонн	2561,5	85,9	80,4	106,1
<b>Грузооборот автомобильного транспорта</b> предприятий всех видов экономической деятельности, <sup>7)</sup> млн. т-км	220,7	103,9	114,7	106,3

Продолжение

	Январь-апрель 2022 г.	Январь-апрель 2022 г. в % к январю-апрелю 2021 г.	Апрель 2022 г. в % к	
			апрелю 2021 г.	марту 2022 г.
<b>Оборот розничной торговли – всего, млн. рублей</b>	79572,2	99,6	97,5	93,4
в том числе оборот розничной торговли торгующих организаций	75978,1	100,1	97,5	93,2
<b>Оборот общественного питания, млн. рублей</b>	2575,0	107,5	107,2	94,8
<b>Объем платных услуг населению, млн. рублей</b>	19036,1	97,6	97,4	95,1
<b>Индекс потребительских цен на товары и услуги</b>	x	114,0	118,3	101,7
<b>Индекс цен производителей промышленных товаров<sup>8)</sup></b>	x	117,9	120,3	102,5

<sup>1)</sup> Темпы рассчитаны в действующих ценах.

<sup>2)</sup> Индекс промышленного производства исчисляется по видам деятельности: "Добыча полезных ископаемых", "Обрабатывающие производства", "Обеспечение электрической энергией, газом и паром; кондиционирование воздуха", "Водоснабжение; водоотведение, организация сбора и утилизации отходов, деятельность по ликвидации загрязнений".

<sup>3)</sup> Данные приведены с учетом жилых домов, построенных населением на земельных участках, предназначенных для ведения садоводства.

<sup>4)</sup> На 1 мая 2022 г.

<sup>5)</sup> 1 мая 2022 г. в % к 1 мая 2021 г.

<sup>6)</sup> 1 мая 2022 г. в % к 1 апреля 2022 г.

<sup>7)</sup> Без субъектов малого предпринимательства.

<sup>8)</sup> На товары, предназначенные для реализации на внутреннем рынке.

**II.**

**СОСТОЯНИЕ ЭКОНОМИКИ**



# 1. ПРОИЗВОДСТВО ТОВАРОВ И УСЛУГ

## 1.1. ОБОРОТ ОРГАНИЗАЦИЙ

ОБОРОТ ОРГАНИЗАЦИЙ ПО ВИДАМ ЭКОНОМИЧЕСКОЙ ДЕЯТЕЛЬНОСТИ  
(по полному кругу организаций)  
(миллионов рублей; в действующих ценах)

	Январь-апрель 2022 г.	Январь-апрель 2022 г. в % к январю-апрелю 2021 г.	Апрель 2022 г. в % к	
			апрелю 2021 г.	марту 2022 г.
<b>ВСЕГО<sup>1)</sup></b>	<b>303899,6</b>	<b>116,0</b>	<b>121,1</b>	<b>96,7</b>
в том числе: организации с основным видом деятельности:				
<b>Сельское, лесное хозяйство, охота, рыболовство и рыбоводство</b>	<b>48846,3</b>	<b>125,2</b>	<b>131,1</b>	<b>85,4</b>
<b>Добыча полезных ископаемых</b>	<b>43,7</b>	<b>106,0</b>	<b>99,7</b>	<b>140,9</b>
<b>Обрабатывающие производства</b>	<b>75138,5</b>	<b>120,5</b>	<b>127,3</b>	<b>100,4</b>
из них:				
производство пищевых продуктов	37899,6	117,5	133,9	101,9
производство напитков	1185,9	122,1	107,5	96,6
производство текстильных изделий	1549,2	93,0	85,4	98,0
производство одежды	440,1	148,2	170,4	97,3
производство кожи и изделий из кожи	499,1	112,3	124,8	132,0
обработка древесины и производство изделий из дерева и пробки, кроме мебели, производство изделий из соломы и материалов для плетения	362,5	124,8	131,7	100,0
производство бумаги и бумажных изделий	625,8	117,9	103,1	106,1
деятельность полиграфическая и копирование носителей информации	42,3	63,8	63,6	100,0
производство химических веществ и химических продуктов	6356,0	145,5	129,4	104,7
производство резиновых и пластмассовых изделий	319,0	103,5	114,7	102,2

**ПРОИЗВОДСТВО ТОВАРОВ И УСЛУГ**  
**Оборот организаций**

Продолжение

	Январь-апрель 2022 г.	Январь-апрель 2022 г. в % к январю-апрелю 2021 г.	Апрель 2022 г. в % к	
			апрелю 2021 г.	марту 2022 г.
производство прочей неметаллической минеральной продукции	3170,2	124,8	132,9	91,4
производство металлургическое	6830,9	132,6	122,2	103,5
производство готовых металлических изделий, кроме машин и оборудования	1429,0	108,5	168,4	110,4
производство компьютеров, электронных и оптических изделий	6852,4	121,4	121,9	111,5
производство электрического оборудования	496,8	141,8	в 2,4 р.	43,3
производство машин и оборудования, не включенных в другие группировки	1776,1	173,5	103,8	52,3
производство автотранспортных средств, прицепов и полуприцепов и оборудования	40,8	90,6	80,5	100,0
производство прочих транспортных средств и оборудования	3099,0	91,7	95,7	105,9
производство мебели	188,5	142,3	177,9	101,6
производство прочих готовых изделий	1308,1	106,5	139,5	88,0
ремонт и монтаж машин и оборудования	667,0	188,8	184,6	104,6
<b>Обеспечение электрической энергией, газом и паром; кондиционирование воздуха</b>	<b>17155,1</b>	<b>102,8</b>	<b>101,7</b>	<b>73,9</b>
<b>Водоснабжение; водоотведение, организация сбора и утилизации отходов, деятельность по ликвидации загрязнений</b>	<b>1700,4</b>	<b>124,7</b>	<b>113,9</b>	<b>107,9</b>
<b>Строительство</b>	<b>5396,1</b>	<b>90,5</b>	<b>83,2</b>	<b>158,4</b>
<b>Торговля оптовая и розничная; ремонт автотранспортных средств и мотоциклов</b>	<b>132397,5</b>	<b>115,5</b>	<b>122,0</b>	<b>98,6</b>
в том числе: торговля оптовая и розничная автотранспортными средствами и мотоциклами и их ремонт	6950,9	133,4	86,9	67,6
торговля оптовая, кроме оптовой торговли автотранспортными средствами и мотоциклами	88583,7	113,2	128,1	102,9

**ПРОИЗВОДСТВО ТОВАРОВ И УСЛУГ**  
**Оборот организаций**

Продолжение

	Январь-апрель 2022 г.	Январь-апрель 2022 г. в % к январю-апрелю 2021 г.	Апрель 2022 г. в % к	
			апрелю 2021 г.	марту 2022 г.
торговля розничная, кроме торговли автотранспортными средствами и мотоциклами	36863,0	118,3	113,2	93,3
<b>Транспортировка и хранение</b>	<b>6478,7</b>	<b>108,3</b>	<b>102,5</b>	<b>95,8</b>
Деятельность гостиниц и предприятий общественного питания	1481,3	115,1	96,3	99,9
Деятельность в области информации и связи	3622,1	102,5	98,7	100,5
Деятельность финансовая и страховая	36,9	128,8	153,3	130,4
Деятельность по операциям с недвижимым имуществом	1901,9	84,7	77,5	90,2
Деятельность профессиональная, научная и техническая	1188,9	99,7	90,3	72,4
Деятельность административная и сопутствующие дополнительные услуги	1304,1	106,5	120,0	115,0
Государственное управление и обеспечение военной безопасности; социальное обеспечение	172,9	156,4	в 2,0 р.	110,5
Образование	1183,0	95,2	103,0	96,7
Деятельность в области здравоохранения и социальных услуг	5386,9	113,7	143,6	127,8
Деятельность в области культуры, спорта, организации досуга и развлечений	160,3	120,6	120,4	102,0
<b>Предоставление прочих видов услуг</b>	<b>305,0</b>	<b>108,9</b>	<b>113,5</b>	<b>92,1</b>

<sup>1)</sup> Статистическая информация, предоставляемая респондентами по ряду форм федерального статистического наблюдения за деятельностью предприятий, не содержит данных за соответствующий период прошлого года. При расчетах динамики показателей в качестве информации по соответствующему периоду предыдущего года используются данные, сформированные на основе отчетности респондентов, предоставленной в предыдущем году.

## 1.2. ПРОМЫШЛЕННОЕ ПРОИЗВОДСТВО

**Индекс промышленного производства.** В январе-апреле 2022 г. по сравнению с январем-апрелем 2021 г. индекс промышленного производства по полному кругу производителей составил 105,2%.

### ДИНАМИКА ПРОМЫШЛЕННОГО ПРОИЗВОДСТВА

	В % к соответствующему периоду предыдущего года	В % к предыдущему периоду (без исключения сезонного и календарного фактора)
<b>2021 г.</b>		
Январь	104,5	71,5
Февраль	99,4	100,1
Март	104,6	116,7
<b>I квартал</b>	<b>102,9</b>	<b>74,8</b>
<b>Январь-март</b>	<b>102,9</b>	<b>х</b>
Апрель	107,9	89,8
Май	100,3	91,7
Июнь	90,1	101,5
<b>II квартал</b>	<b>100,2</b>	<b>94,5</b>
<b>Январь-июнь</b>	<b>101,6</b>	<b>х</b>
Июль	104,9	107,0
Август	98,3	99,7
Сентябрь	102,9	122,1
<b>III квартал</b>	<b>102,0</b>	<b>112,1</b>
<b>Январь-сентябрь</b>	<b>101,7</b>	<b>х</b>
Октябрь	98,4	109,5
Ноябрь	101,8	104,8
Декабрь	113,1	108,6
<b>IV квартал</b>	<b>104,3</b>	<b>132,1</b>
<b>Год</b>	<b>102,5</b>	<b>х</b>
<b>2022 г.</b>		
Январь	106,6	67,6
Февраль	103,2	96,0
Март	102,6	116,2
<b>I квартал</b>	<b>104,5</b>	<b>75,1</b>
<b>Январь-март</b>	<b>104,5</b>	<b>х</b>
Апрель	107,3	93,8

**ПРОИЗВОДСТВО ТОВАРОВ И УСЛУГ**  
*Промышленное производство*

**ИНДЕКСЫ ПРОМЫШЛЕННОГО ПРОИЗВОДСТВА**  
**ПО ОСНОВНЫМ ВИДАМ ЭКОНОМИЧЕСКОЙ ДЕЯТЕЛЬНОСТИ**

	Январь-апрель 2022 г. в % к январю-апрелю 2021 г.	Апрель 2022 г. в % к	
		апрелю 2021 г.	марту 2022 г.
<b>Промышленное производство (промышленность)</b>	<b>105,2</b>	<b>107,3</b>	<b>93,8</b>
<b>Добыча полезных ископаемых</b>	<b>92,3</b>	<b>107,0</b>	<b>123,3</b>
<b>Обрабатывающие производства</b>	<b>105,6</b>	<b>106,8</b>	<b>96,9</b>
Производство пищевых продуктов	108,2	117,4	97,8
Производство напитков	117,3	113,5	92,0
Производство текстильных изделий	88,9	96,0	91,0
Производство одежды	89,8	94,0	82,2
Производство кожи и изделий из кожи	90,8	115,5	127,6
Обработка древесины и производство изделий из дерева и пробки, кроме мебели, производство изделий из соломки и материалов для плетения	97,7	99,3	87,7
Производство бумаги и бумажных изделий	82,9	80,8	110,7
Деятельность полиграфическая и копирование носителей информации	78,9	43,2	36,8
Производство химических веществ и химических продуктов	106,3	89,9	96,6
Производство резиновых и пластмассовых изделий	91,6	98,3	107,7
Производство прочей неметаллической минеральной продукции	117,1	117,7	117,9
Производство металлургическое	101,7	88,4	95,9
Производство готовых металлических изделий, кроме машин и оборудования	106,5	123,6	160,6
Производство компьютеров, электронных и оптических изделий	101,9	96,6	102,3
Производство электрического оборудования	141,9	195,4	43,6

**ПРОИЗВОДСТВО ТОВАРОВ И УСЛУГ**  
*Промышленное производство*

Продолжение

	Январь-апрель 2022 г. в % к январю-апрелю 2021 г.	Апрель 2022 г. в % к	
		апрелю 2021 г.	марту 2022 г.
Производство машин и оборудования, не включенных в другие группировки	140,5	70,0	56,1
Производство автотранспортных средств, прицепов и полуприцепов	40,5	47,5	в 2,2 р.
Производство прочих транспортных средств и оборудования	80,0	83,4	106,9
Производство мебели	76,9	95,7	77,8
Производство прочих готовых изделий	102,4	115,6	100,1
Ремонт и монтаж машин и оборудования	124,7	101,5	91,6
<b>Обеспечение электрической энергией, газом и паром; кондиционирование воздуха</b>	<b>103,9</b>	<b>124,6</b>	<b>59,3</b>
<b>Водоснабжение; водоотведение, организация сбора и утилизации отходов, деятельность по ликвидации загрязнений</b>	<b>98,9</b>	<b>94,2</b>	<b>111,7</b>



<sup>1)</sup> Индекс промышленного производства исчисляется по видам деятельности: "Добыча полезных ископаемых", "Обрабатывающие производства", "Обеспечение электрической энергией, газом и паром; кондиционирование воздуха", "Водоснабжение; водоотведение, организация сбора и утилизации отходов, деятельность по ликвидации загрязнений" в соответствии с Официальной статистической методологией исчисления индекса промышленного производства (приказ Росстата от 16.01.2020 г. № 7) на основе данных о динамике производства важнейших товаров-представителей в физическом измерении, оцененных в ценах базисного 2018 года. В качестве весов используется структура валовой добавленной стоимости по видам экономической деятельности 2018 базисного года.

**ПРОИЗВОДСТВО ТОВАРОВ И УСЛУГ**  
*Промышленное производство*

**ОТГРУЖЕНО ТОВАРОВ СОБСТВЕННОГО ПРОИЗВОДСТВА,  
ВЫПОЛНЕНО РАБОТ И УСЛУГ СОБСТВЕННЫМИ СИЛАМИ  
ПО ВИДАМ ЭКОНОМИЧЕСКОЙ ДЕЯТЕЛЬНОСТИ  
ПО ПОЛНОМУ КРУГУ ОРГАНИЗАЦИЙ ПРОИЗВОДИТЕЛЕЙ  
(по «чистым» видам экономической деятельности)  
(в действующих ценах; миллионов рублей)**

	Январь- апрель 2022 г., млн. рублей	В % к январю- апрелю 2021 г.
<b>Добыча полезных ископаемых</b>	<b>33,9</b>	<b>102,5</b>
<b>Обрабатывающие производства<sup>1)</sup></b>	<b>88899,0</b>	<b>127,1</b>
в том числе:		
Производство пищевых продуктов	53261,2	128,0
Производство напитков	1028,2	121,4
Производство текстильных изделий	1309,8	100,7
Производство одежды	439,3	132,1
Производство кожи и изделий из кожи	434,3	102,8
Обработка древесины и производство изделий из дерева и пробки, кроме мебели, производство изделий из со- ломки и материалов для плетения	679,6	127,2
Производство бумаги и бумажных изделий	624,9	118,3
Деятельность полиграфическая и копирование носителей информации	48,4	61,1
Производство химических веществ и химических продуктов	6254,9	146,0
Производство резиновых и пластмассовых изделий	290,7	93,1
Производство прочей неметаллической минеральной про- дукции	2850,7	129,3
Производство металлургическое	6175,2	139,1
Производство готовых металлических изделий, кроме машин и оборудования	1522,7	107,6
Производство компьютеров, электронных и оптических изделий	6644,7	120,4
Производство электрического оборудования	476,7	148,2



ПРОИЗВОДСТВО ТОВАРОВ И УСЛУГ  
*Промышленное производство*

Продолжение

	Январь-апрель 2022 г., млн. рублей	В % к январю-апрелю 2021 г.
Производство машин и оборудования, не включенных в другие группировки	1805,2	192,0
Производство автотранспортных средств, прицепов и полуприцепов	39,2	83,7
Производство прочих транспортных средств и оборудования	2530,8	84,5
Производство мебели	184,7	145,0
Производство прочих готовых изделий	1078,4	116,1
Ремонт и монтаж машин и оборудования	1219,5	158,0
<b>Обеспечение электрической энергией, газом и паром; кондиционирование воздуха</b>	<b>6802,7</b>	<b>105,5</b>
<b>Водоснабжение; водоотведение, организация сбора и утилизации отходов, деятельность по ликвидации загрязнений</b>	<b>1590,8</b>	<b>105,2</b>

<sup>1)</sup> В отдельных случаях незначительные расхождения между итогом и суммой слагаемых объясняются округлением данных.

**ПРОИЗВОДСТВО ТОВАРОВ И УСЛУГ**  
*Промышленное производство*

**ПРОИЗВЕДЕНО ВАЖНЕЙШИХ ВИДОВ ПРОМЫШЛЕННОЙ ПРОДУКЦИИ  
ПО ПОЛНОМУ КРУГУ ПРОИЗВОДИТЕЛЕЙ ВСЕХ ВИДОВ  
ЭКОНОМИЧЕСКОЙ ДЕЯТЕЛЬНОСТИ**

	Январь-апрель 2022 г.	Январь-апрель 2022 г. в % к январю-апрелю 2021 г.	Апрель 2022 г. в % к	
			апрелю 2021 г.	марту 2022 г.
Мясо и субпродукты (всего), тонн	149418,7	107,3	118,8	99,3
Мясо крупного рогатого скота, свинина, баранина, козлятина, конина и мясо прочих животных семейства оленьих (оленьих) парные, остывшие или охлажденные, тонн	38703,0	90,0	119,5	104,8
Мясо крупного рогатого скота (говядина и телятина) парное, остывшее или охлажденное, в том числе для детского питания, тонн	... <sup>1)</sup>	... <sup>1)</sup>	... <sup>1)</sup>	... <sup>1)</sup>
Свинина парная, остывшая или охлажденная, в том числе для детского питания, тонн	37457,3	89,8	120,9	105,6
Свинина замороженная, в том числе для детского питания, тонн	... <sup>1)</sup>	... <sup>1)</sup>	... <sup>1)</sup>	... <sup>1)</sup>
Мясо и субпродукты пищевые домашней птицы, тонн	103310,1	118,8	122,3	98,3
Изделия колбасные, включая изделия для детского питания, тонн	967,5	93,2	85,8	102,8
Полуфабрикаты мясные, мясосодержащие, охлажденные, замороженные, тонн	38288,5	106,7	112,6	93,9
Консервы мясные (мясосодержащие), включая консервы для детского питания, тыс. условных банок	... <sup>1)</sup>	... <sup>1)</sup>	... <sup>1)</sup>	... <sup>1)</sup>
Масла растительные и их фракции нерафинированные, тонн	58624,2	96,4	123,7	97,3
Масла растительные и их фракции рафинированные, но не подвергнутые химической модификации, тонн	... <sup>1)</sup>	... <sup>1)</sup>	... <sup>1)</sup>	... <sup>1)</sup>
Молоко, кроме сырого, тонн	2610,2	136,7	142,7	107,4
Масло сливочное, тонн	326,3	142,3	159,4	88,0
Сыры, тонн	2703,3	94,1	85,4	94,1

**ПРОИЗВОДСТВО ТОВАРОВ И УСЛУГ**  
*Промышленное производство*

Продолжение

	Январь-апрель 2022 г.	Январь-апрель 2022 г. в % к январю-апрелю 2021 г.	Апрель 2022 г. в % к	
			апрелю 2021 г.	марту 2022 г.
Молокосодержащие продукты с заменителем молочного жира, произведенные по технологии сыра, тонн	... <sup>1)</sup>	... <sup>1)</sup>	... <sup>1)</sup>	... <sup>1)</sup>
Продукты кисломолочные (кроме сметаны), тонн	1417,3	в 2,4 р.	в 2,8 р.	108,5
Мука пшеничная и пшенично-ржаная, тонн	149075,3	93,4	91,9	96,9
Крупа, тонн	3451,0	93,8	80,6	106,4
Хлеб и хлебобулочные изделия недлительного хранения, тонн	11361,3	96,5	95,5	100,6
Изделия хлебобулочные длительного хранения, изделия хлебобулочные пониженной влажности, полуфабрикаты хлебобулочные, тонн	667,9	58,3	55,1	90,6
Кондитерские изделия, тонн	10044,5	99,5	106,9	115,1
Сахар белый свекловичный в твердом состоянии без вкусоароматических или красящих добавок, тонн	... <sup>1)</sup>	... <sup>1)</sup>	... <sup>1)</sup>	... <sup>1)</sup>
Комбикорма, тонн	447070,7	104,9	97,4	84,6
Спирт этиловый ректификованный <sup>2)</sup> , тыс. дкл	1351,5	119,3	117,8	88,7
Спирт этиловый денатурированный из пищевого сырья <sup>2)</sup> , тыс. дкл	225,3	124,9	105,3	65,9
Пиво, кроме отходов пивоварения, млн. дкл	... <sup>1)</sup>	... <sup>1)</sup>	... <sup>1)</sup>	... <sup>1)</sup>
Воды природные питьевые упакованные, в том числе газированные, не содержащие сахара, подсластителей, ароматизаторов и других пищевых веществ, тыс. полулитров	3209,0	102,2	104,3	97,8
Ткани шерстяные готовые, тыс. кв. м	... <sup>1)</sup>	... <sup>1)</sup>	... <sup>1)</sup>	... <sup>1)</sup>
Изделия трикотажные или вязаные, тыс. шт.	2077,7	96,9	93,2	71,0
Обувь, тыс. пар	... <sup>1)</sup>	... <sup>1)</sup>	... <sup>1)</sup>	... <sup>1)</sup>
Дома деревянные заводского изготовления (дома стандартные), тыс. кв. м общей площади	... <sup>1)</sup>	... <sup>1)</sup>	... <sup>1)</sup>	... <sup>1)</sup>

**ПРОИЗВОДСТВО ТОВАРОВ И УСЛУГ**  
*Промышленное производство*

Продолжение

	Январь-апрель 2022 г.	Январь-апрель 2022 г. в % к январю-апрелю 2021 г.	Апрель 2022 г. в % к	
			апрелю 2021 г.	марту 2022 г.
Ящики и коробки из гофрированной бумаги или гофрированного картона, тыс. кв. м	16779,9	82,2	79,8	110,7
Красители органические синтетические и составы на их основе; продукты синтетические органические, используемые в качестве препаратов флуоресцентных отбеливающих или люминофоров; лаки цветные (пигментные) и препараты на их основе, тонн	... <sup>1)</sup>	... <sup>1)</sup>	... <sup>1)</sup>	... <sup>1)</sup>
Пластмассы в первичных формах, тонн	... <sup>1)</sup>	... <sup>1)</sup>	... <sup>1)</sup>	... <sup>1)</sup>
Материалы лакокрасочные и аналогичные для нанесения покрытий, полиграфические краски и мастики, тонн	6241,4	93,8	91,5	91,3
Изделия из вулканизированной резины прочие, не включенные в другие группировки; твердая резина во всех формах и изделия из нее; напольные покрытия и коврики из вулканизированной пористой резины, тонн	... <sup>1)</sup>	... <sup>1)</sup>	... <sup>1)</sup>	... <sup>1)</sup>
Блоки дверные пластмассовые и пороги для них, кв. м	2512,8	88,6	78,1	128,2
Блоки оконные пластмассовые, кв. м	59504,4	101,4	117,7	143,9
Кирпич строительный (включая камни) из цемента, бетона или искусственного камня, млн. усл. кирп.	... <sup>1)</sup>	... <sup>1)</sup>	... <sup>1)</sup>	... <sup>1)</sup>
Блоки и прочие изделия сборные строительные для зданий и сооружений из цемента, бетона, или искусственного камня, тыс. куб. м	... <sup>1)</sup>	... <sup>1)</sup>	... <sup>1)</sup>	... <sup>1)</sup>
Материалы и изделия минеральные теплоизоляционные, тыс. куб. м	... <sup>1)</sup>	... <sup>1)</sup>	... <sup>1)</sup>	... <sup>1)</sup>
Установки для обработки материалов с использованием процессов, включающих изменение температуры, не включенные в другие группировки, млн. рублей <sup>3)</sup>	... <sup>1)</sup>	... <sup>1)</sup>	... <sup>1)</sup>	... <sup>1)</sup>
Электроэнергия, млн. кВт-час	426,7	108,1	138,6	61,0
Пар и горячая вода, тыс. Гкал	2402,2	98,0	103,6	55,7

<sup>1)</sup> Данные не публикуются в целях обеспечения конфиденциальности.

<sup>2)</sup> По данным Росалкогольрегулирования.

<sup>3)</sup> Темпы роста (снижения) в действующих ценах.

### 1.3. СТРОИТЕЛЬСТВО

**Строительная деятельность.** Объем работ, выполненных по виду экономической деятельности «Строительство», составил в январе-апреле 2022 г. по полному кругу организаций области, включая неформальный сектор экономики, 6537,5 млн. рублей, что меньше января-апреля 2021 г. на 10,4% (в сопоставимых ценах).

ДИНАМИКА ОБЪЕМА РАБОТ, ВЫПОЛНЕННЫХ ПО ВИДУ  
ЭКОНОМИЧЕСКОЙ ДЕЯТЕЛЬНОСТИ «СТРОИТЕЛЬСТВО»<sup>1)</sup>

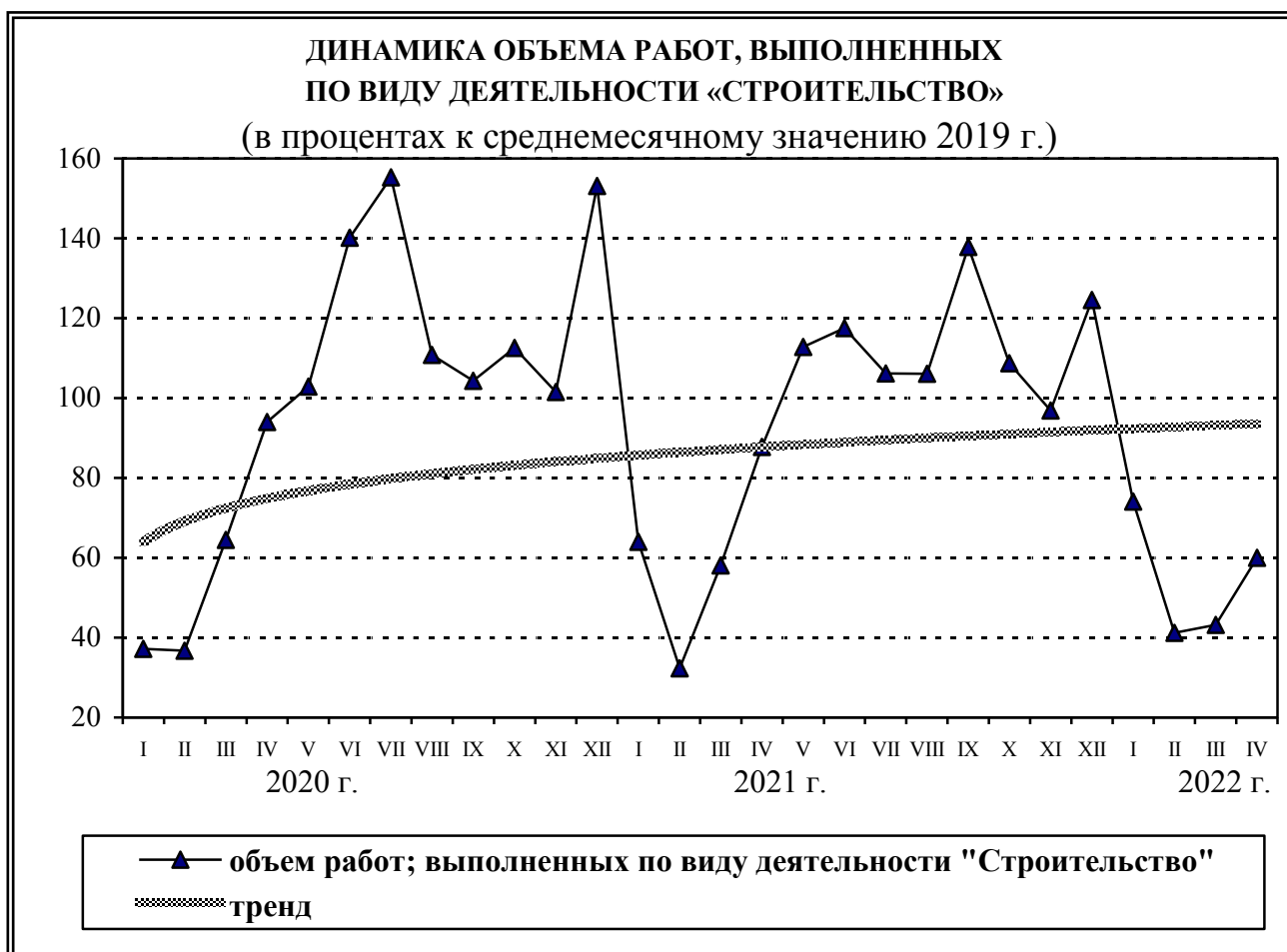
	Объем работ по виду экономической деятельности «Строительство», тыс. рублей	В % к (в сопоставимых ценах)	
		соответствующему периоду предыдущего года	предыдущему периоду
<b>2021 г. <sup>1)</sup></b>			
Январь	1739415	172,3	41,9
Февраль	877490	88,1	50,4
Март	1570937	90,1	179,9
<b>I квартал</b>	<b>4187842</b>	<b>111,7</b>	<b>42,1</b>
Апрель	2371993	93,7	151,3
Май	3059024	109,9	128,4
Июнь	3213745	84,0	104,1
<b>II квартал</b>	<b>8644762</b>	<b>94,6</b>	<b>в 2,1 р.</b>
<b>I полугодие</b>	<b>12832604</b>	<b>99,6</b>	<b>х</b>
Июль	2947532	68,5	90,3
Август	2984878	95,9	99,9
Сентябрь	3919508	132,3	129,9
<b>III квартал</b>	<b>9851918</b>	<b>94,6</b>	<b>110,0</b>
<b>Январь-сентябрь</b>	<b>22684522</b>	<b>97,4</b>	<b>х</b>
Октябрь	3110538	96,7	78,9
Ноябрь	2802706	95,5	89,1
Декабрь	3632858	81,4	128,6
<b>IV квартал</b>	<b>9546102</b>	<b>90,0</b>	<b>94,3</b>
<b>Год <sup>2)</sup></b>	<b>32230624</b>	<b>95,2</b>	<b>х</b>

**ПРОИЗВОДСТВО ТОВАРОВ И УСЛУГ**  
**Строительство**

Продолжение

	Объем работ по виду экономической деятельности «Строительство», тыс. рублей	В % к (в сопоставимых ценах)	
		соответствующему периоду предыдущего года	предыдущему периоду
<b>2022 г.</b>			
Январь	2172384	115,1	59,2
Февраль	1222363	126,7	55,6
Март	1309426	73,9	105,0
<b>I квартал</b>	<b>4704173</b>	<b>101,9</b>	<b>47,6</b>
Апрель	1833293	67,8	138,7
<b>Январь-апрель</b>	<b>6537466</b>	<b>89,6</b>	<b>x</b>

- 1) Помесячная динамика и индексы физического объема пересчитаны в соответствии с Регламентом оценки корректировки и публикации данных статистического наблюдения за строительством и инвестициями в основной капитал, утвержденным приказом Росстата от 26.09.2016 г. №544.
- 2) Данные предварительные, по срочной отчетности.



ПРОИЗВОДСТВО ТОВАРОВ И УСЛУГ  
*Строительство*

**ДИНАМИКА ОБЩЕГО ОБЪЕМА ЗАКЛЮЧЕННЫХ ДОГОВОРОВ  
СТРОИТЕЛЬНОГО ПОДРЯДА И ПРОЧИХ ЗАКАЗОВ (КОНТРАКТОВ),  
РАСПОЛОЖЕННЫХ НА ТЕРРИТОРИИ ТАМБОВСКОЙ ОБЛАСТИ  
(без субъектов малого предпринимательства)  
(на начало месяца)**

	Объем заключенных договоров строительного подряда и прочих заказов (контрактов), млн. рублей	Обеспеченность строительных организаций договорами и прочими заказами (контрактами), месяцев
<b>2021 г.</b>		
Январь	2270,2	9,3
Февраль	2259,8	12,5
Март	1844,6	5,0
Апрель	2218,5	3,3
Май	1507,6	1,8
Июнь	1226,6	1,4
Июль	1021,8	1,5
Август	900,9	1,2
Сентябрь	956,1	1,1
Октябрь	1854,3	3,8
Ноябрь	1848,1	2,7
Декабрь	1539,6	1,9
<b>2022 г.</b>		
Январь	1089,8	1,8
Февраль	1078,6	4,6
Март	1032,8	3,5
Апрель	972,7	1,9

**Жилищно-гражданское строительство.** В январе-апреле 2022 г. в области построено за счет всех источников финансирования 1017 квартир общей площадью 108,6 тыс. кв. метра (включая пристройки). По сравнению с январем-апрелем 2021 г. ввод жилья увеличился на 18,0 тыс. кв. метра (на 19,9%).

**ПРОИЗВОДСТВО ТОВАРОВ И УСЛУГ**  
**Строительство**

**ДИНАМИКА ВВОДА В ДЕЙСТВИЕ ЖИЛЫХ ДОМОВ**  
**(с учетом жилых домов, построенных населением на земельных**  
**участках, предназначенных для ведения садоводства)**

	Общая площадь жилых помещений, кв. м	В % к	
		соответствующему периоду предыдущего года	предыдущему периоду
<b>2021 г.</b>			
Январь	21301	164,3	12,0
Февраль	11075	67,6	52,0
Март	25788	56,3	в 2,3 р.
<b>I квартал</b>	<b>58164</b>	<b>77,4</b>	<b>14,3</b>
Апрель	32467	194,0	125,9
Май	22556	158,7	69,5
Июнь	37867	132,7	167,9
<b>II квартал</b>	<b>92890</b>	<b>156,1</b>	<b>159,7</b>
<b>Январь-июнь</b>	<b>151054</b>	<b>112,2</b>	<b>х</b>
Июль	54414	в 2,4 р.	143,7
Август	45511	78,5	83,6
Сентябрь	63908	79,1	140,4
<b>III квартал</b>	<b>163833</b>	<b>101,4</b>	<b>176,4</b>
<b>Январь-сентябрь</b>	<b>314887</b>	<b>106,3</b>	<b>х</b>
Октябрь	58054	65,5	90,8
Ноябрь	165071	117,6	в 2,8 р.
Декабрь	227681	128,3	137,9
<b>IV квартал</b>	<b>450806</b>	<b>110,9</b>	<b>в 2,8 р.</b>
<b>Год</b>	<b>765693</b>	<b>109,0</b>	<b>х</b>
<b>2022 г.</b>			
Январь	17782	83,5	7,8
Февраль	32435	в 2,9 р.	182,4
Март	26545	102,9	81,8
<b>I квартал</b>	<b>76762</b>	<b>132,0</b>	<b>17,0</b>
Апрель	31885	98,2	120,1
<b>Январь-апрель</b>	<b>108647</b>	<b>119,9</b>	<b>х</b>

Из общего ввода жилья индивидуальными застройщиками в январе-апреле 2022 г. введено 526 квартир общей площадью 84,1 тыс. кв. метра, больше января-апреля 2021 г. на 13,1%.

Средняя фактическая стоимость строительства 1 кв. метра общей площади жилых помещений во введенных в эксплуатацию жилых до-



мах квартирного типа без пристроек, надстроек и встроенных помещений и без жилых домов, построенных индивидуальными застройщиками, составила в январе-апреле 2022 г. 38615 рублей, против 28859 рублей в январе-апреле 2021 г.

**Стройки.** В соответствии с федеральной адресной инвестиционной программой, утверждённой Минэкономразвития России на 2022 г., на строительство 2 объектов капитального строительства предусмотрен лимит инвестиций в основной капитал в размере 949,1 млн. рублей.

**СТРОЙКИ, ПРЕДУСМОТРЕННЫЕ ФЕДЕРАЛЬНОЙ АДРЕСНОЙ  
ИНВЕСТИЦИОННОЙ ПРОГРАММОЙ**  
(единиц)

	Количество строек на 2022 г.	<u>Справочно</u> 2021 г.
<b>Всего по области</b>	<b>2</b>	<b>4</b>
в том числе:		
федеральные целевые программы	-	-
объекты, не включённые в долгосрочные (федеральные) целевые программы	2	4
Из общего итога:		
пусковые объекты	-	2

В счёт годового лимита в январе-апреле 2022 г. профинансировано 37,8% средств из федерального бюджета.

На объектах, предусмотренных федеральной адресной инвестиционной программой, в январе-апреле 2022 г. фактически освоено за счет всех источников финансирования 22,1 млн. рублей или 2,3% от годового лимита и 6,3% от фактически профинансированных. Освоение инвестиций в основной капитал в январе-апреле 2022 г. осуществлялось на 1 объекте.

## 1.4. СЕЛЬСКОЕ И ЛЕСНОЕ ХОЗЯЙСТВО

### СЕЛЬСКОЕ ХОЗЯЙСТВО

Объем продукции сельского хозяйства всех сельхозпроизводителей (сельскохозяйственные организации, крестьянские (фермерские) хозяйства, хозяйства населения) в январе-апреле 2022 г. в действующих ценах, по расчетам, составил 22,2 млрд. рублей. Индекс производства продукции сельского хозяйства в январе-апреле 2022 г. по сравнению с январем-апрелем 2021 г. составил 106,6%.

**Наличие зерна.** На 1 мая т.г. в сельскохозяйственных предприятиях области имелось в наличии 712,9 тыс. тонн зерна. По сравнению с наличием на 1 мая 2021 г. общие запасы зерна уменьшились на 24,2%.

**Сев яровых культур** по состоянию на 1 мая 2022 г. в крупных, средних и малых сельскохозяйственных предприятиях составил следующие размеры:

(тысяч гектаров)

	2021 г.	2022 г.	2022 г. в % к 2021 г.
<b>Посеяно яровых культур – всего</b>	<b>340,7</b>	<b>361,3</b>	<b>106,1</b>
Зерновые и зернобобовые (без кукурузы)	236,2	217,9	92,3
Кукуруза на зерно	5,5	16,8	в 3,1 р.
Подсолнечник	39,7	61,4	154,7
Сахарная свекла (фабричная)	45,1	51,0	113,1
Картофель	0,2	0,6	в 2,4 р.
Овощи (гектаров)	76	65	85,5

**ПРОИЗВОДСТВО ТОВАРОВ И УСЛУГ**  
*Сельское и лесное хозяйство*

**ЖИВОТНОВОДСТВО**

**Численность скота.** К началу мая 2022 г. численность **крупного рогатого скота** в хозяйствах всех категорий составила (по расчетам) 87,0 тыс. голов, в том числе **коров** – 35,1 тыс. голов, **свиней** – 1160,8 тыс. голов, **овец и коз** – 60,4 тыс. голов.

**ЧИСЛЕННОСТЬ ОСНОВНЫХ ВИДОВ СКОТА В ХОЗЯЙСТВАХ  
ВСЕХ КАТЕГОРИЙ НА 1 МАЯ 2022 ГОДА**  
(данные расчетные)

	На 01.05.2022 г.		Справочно 01.05.2021 г. в % к 01.05.2020 г.
	тыс. голов	в % к 01.05.2021 г.	
Крупный рогатый скот	87,0	93,3	94,8
в том числе коровы	35,1	96,0	97,5
Свиньи	1160,8	100,1	93,2
Овцы и козы	60,4	88,8	91,7

**ДИНАМИКА ПОГОЛОВЬЯ СКОТА В ХОЗЯЙСТВАХ ВСЕХ КАТЕГОРИЙ**  
(на начало месяца, в процентах)

	Крупный рогатый скот		в том числе коровы		Свиньи		Овцы и козы	
	к соот-вет-ствующей дате предыдущего года	к соот-вет-ствующей дате предыдущего месяца	к соот-вет-ствующей дате предыдущего года	к соот-вет-ствующей дате предыдущего месяца	к соот-вет-ствующей дате предыдущего года	к соот-вет-ствующей дате предыдущего месяца	к соот-вет-ствующей дате предыдущего года	к соот-вет-ствующей дате предыдущего месяца
<b>2022 г.</b>								
Январь	91,9	99,6	97,1	101,2	98,1	95,1	89,5	102,2
Февраль	92,1	101,8	96,2	99,6	98,9	100,7	89,4	101,3
Март	91,5	100,2	95,6	99,2	101,1	100,3	88,9	101,6
Апрель	92,5	99,8	95,8	99,6	104,0	101,8	89,4	99,6
Май	93,3	101,9	96,0	99,9	100,1	98,5	88,8	100,1

В сравнении с наличием на 1 мая 2021 г. в хозяйствах всех категорий поголовье **крупного рогатого скота** сократилось на 6,7%,

ПРОИЗВОДСТВО ТОВАРОВ И УСЛУГ  
*Сельское и лесное хозяйство*

---

в том числе **коров** – на 4,0%, **овец и коз** – на 11,2%, поголовье **свиней** увеличилось на 0,1%.

**Производство продукции животноводства.** В январе-апреле 2022 г. по сравнению с январем-апрелем 2021 г. в хозяйствах всех категорий (по расчетным данным) увеличилось производство **мяса** (реализация скота и птицы на убой в живом весе) на 8,7%, **молока** – на 0,1%, **яиц** сократилось на 12,9%.

**ПРОИЗВОДСТВО ОСНОВНЫХ ВИДОВ ПРОДУКЦИИ ЖИВОТНОВОДСТВА  
В ХОЗЯЙСТВАХ ВСЕХ КАТЕГОРИЙ В ЯНВАРЕ-АПРЕЛЕ 2022 ГОДА**

(данные расчетные)

	Январь-апрель 2022 г., тыс. тонн	Январь-апрель 2022 г. в % к январю-апрелю 2021 г.	<u>Справочно</u> январь- апрель 2021 г. в % к январю- апрелю 2020 г.
Произведено:			
Мяса (скот и птица на убой в живом весе)	209,1	108,7	94,5
Молока	60,7	100,1	98,4
Яиц всех видов, млн. штук	33,3	87,1	96,2

**Средний надой молока на одну корову** по области в январе-апреле 2022 г. составил 2389 кг, против 2141 кг в январе-апреле 2021 г.

**Наличие и обеспеченность скота кормами.** На 1 мая 2022 г. в крупных, средних и малых сельхозорганизациях области имелось в наличии **всего кормов** (в пересчете на кормовые единицы) 60,5 тыс. тонн, из них 24,6 тыс. тонн **концентрированных**. По сравнению с наличием на 1 мая 2021 г. общее количество кормов уменьшилось на 0,6%.

**ПРОИЗВОДСТВО ТОВАРОВ И УСЛУГ**  
*Сельское и лесное хозяйство*

	На 1 мая	
	2021 г.	2022 г.
Наличие кормов всего, тыс. тонн корм. ед.	60,9	60,5
в том числе концентрированных	29,9	24,6
В расчете на 1 условную голову, ц корм. ед.	0,9	0,9

**Реализация продукции сельскохозяйственными организациями.** В январе-апреле 2022 г. по сравнению с январем-апрелем 2021 г. сельскохозяйственные организации увеличили объемы реализации подсолнечника, сахарной свеклы, овощей, скота и птицы, молока.

**ОБЪЕМ РЕАЛИЗАЦИИ ОСНОВНЫХ ПРОДУКТОВ СЕЛЬСКОГО ХОЗЯЙСТВА  
СЕЛЬСКОХОЗЯЙСТВЕННЫМИ ОРГАНИЗАЦИЯМИ**

	Январь-апрель 2022 г., тыс. тонн	Январь-апрель 2022 г. в % к январю-апрелю 2021 г.
Зерно	680,5	84,6
в том числе пшеница	297,2	70,9
Подсолнечник	227,5	104,2
Сахарная свекла	259,7	в 5,3 р.
Картофель	20,0	59,2
Овощи	14,5	121,6
Скот и птица	200,0	110,8
Молоко	25,0	110,4

По сравнению с январем-апрелем 2021 г. увеличили объемы реализации: **зерна** – 8 районов, **подсолнечника** – 13, **скота и птицы** – 10, **молока** – 7.

**ЛЕСОЗАГОТОВКИ**

Индекс производства по виду деятельности «лесозаготовки» в крупных и средних организациях в январе-апреле 2022 г. по сравнению с январем-апрелем 2021 г. сократился 20,4%. Объем вывозки древесины составил 96,5 тыс. плотных кубических метров.

## 1.5. ТРАНСПОРТ

## ПЕРЕВОЗКИ ГРУЗОВ И ГРУЗОБОРОТ

В январе-апреле 2022 г. объем перевозок грузов автотранспортом предприятий и организаций всех видов экономической деятельности (без субъектов малого предпринимательства) составил 2561,5 тыс. тонн, что на 14,1% меньше января-апреля 2021 г. Грузооборот предприятий области составил 220,7 млн. тонно-км и вырос по сравнению с январем-апрелем 2021 г. на 3,9%.

**ОБЪЕМ ПЕРЕВОЗОК ГРУЗОВ И ГРУЗОБОРОТ АВТОТРАНСПОРТА  
ПРЕДПРИЯТИЙ ВСЕХ ВИДОВ ЭКОНОМИЧЕСКОЙ ДЕЯТЕЛЬНОСТИ  
(без субъектов малого предпринимательства)**

	Январь-апрель 2022 г.	Январь-апрель 2022 г. в % к январю-апрелю 2021 г.	Апрель 2022 г. в % к		Справочно январь-апрель 2021 г. в % к январю-апрелю 2020 г.
			апрелю 2021 г.	марту 2022 г.	
<b>Перевезено грузов, тыс. тонн</b>	<b>2561,5</b>	<b>85,9</b>	<b>80,4</b>	<b>106,1</b>	<b>28,5</b>
из них на коммерческой основе	184,3	112,9	125,7	75,3	70,6
<b>Коммерческий и не- коммерческий грузо- оборот, тыс. тонно-км</b>	<b>220732,8</b>	<b>103,9</b>	<b>114,7</b>	<b>106,3</b>	<b>19,4</b>
из него на коммерческой основе	44173,4	80,4	86,8	82,8	72,5

На коммерческой основе выполнено 7,2% общего объема грузовых перевозок и 20,0% грузооборота предприятий области, не от-

носящихся к субъектам малого предпринимательства, против соответственно 5,5% и 25,8% в январе-апреле 2021 г.

### ПЕРЕВОЗКИ ПАССАЖИРОВ И ПАССАЖИРООБОРОТ

В январе-апреле 2022 г. предприятиями автомобильного транспорта общего пользования, включая привлеченный на маршруты регулярных перевозок общего пользования автобусный транспорт, перевезено 17,8 млн. человек, что на 7,8% меньше января-апреля 2021 г., пассажирооборот составил 246,6 млн. пасс-км и сократился по сравнению с январем-апрелем 2021 г. на 3,8%.

### АВАРИЙНОСТЬ НА АВТОМОБИЛЬНОМ ТРАНСПОРТЕ <sup>1)</sup>

	Январь-апрель 2022 г.	Январь-апрель 2022 г. в % к январю-апрелю 2021 г.	Справочно январь-апрель 2021 г. в % к январю-апрелю 2020 г.
Всего дорожно-транспортных происшествий, единиц	275	113,6	93,2
Пострадало в происшествиях с подвижным составом, человек:			
погибло	31	129,2	63,2
ранено	371	112,1	95,0

<sup>1)</sup> По данным УГИБДД УМВД России по Тамбовской области.

## 2. РЫНКИ ТОВАРОВ И УСЛУГ

### 2.1. РОЗНИЧНАЯ ТОРГОВЛЯ

Оборот розничной торговли через все каналы реализации в январе-апреле 2022 г. составил 79,6 млрд. рублей, что в товарной массе на 0,4% меньше, чем в январе-апреле 2021 г.

#### ДИНАМИКА ОБОРОТА РОЗНИЧНОЙ ТОРГОВЛИ

	2021 г.			2022 г.		
	млн. рублей	в % к		млн. рублей	в % к	
		соответствующему периоду предыдущего года	предыдущему периоду		соответствующему периоду предыдущего года	предыдущему периоду
Январь	16602,8	95,9	73,3	18635,1	100,1	80,0
Февраль	16930,0	99,7	100,9	19007,9	99,8	100,7
Март	17691,0	98,1	103,5	21478,4	100,8	104,6
<b>I квартал</b>	<b>51223,8</b>	<b>97,9</b>	<b>83,2</b>	<b>59121,4</b>	<b>100,3</b>	<b>88,5</b>
Апрель	17192,0	129,1	96,6	20450,8	97,5	93,4
<b>Январь-апрель</b>	<b>68415,8</b>	<b>104,2</b>	<b>х</b>	<b>79572,2</b>	<b>99,6</b>	<b>х</b>
Май	16810,2	119,1	97,2			
Июнь	16774,8	110,7	99,1			
<b>II квартал</b>	<b>50777,0</b>	<b>116,9</b>	<b>96,9</b>			
<b>I полугодие</b>	<b>102000,8</b>	<b>107,4</b>	<b>х</b>			
Июль	18381,9	103,4	109,0			
Август	18412,7	98,1	99,8			
Сентябрь	18425,1	93,9	98,8			
<b>III квартал</b>	<b>55219,7</b>	<b>98,3</b>	<b>106,8</b>			
<b>Январь-сентябрь</b>	<b>157220,5</b>	<b>104,1</b>	<b>х</b>			
Октябрь	19759,4	95,5	105,3			
Ноябрь	20221,7	96,6	100,9			
Декабрь	23006,6	91,6	112,8			
<b>IV квартал</b>	<b>62987,7</b>	<b>94,4</b>	<b>109,5</b>			
<b>Год</b>	<b>220208,2</b>	<b>101,2</b>	<b>х</b>			



В январе-апреле 2022 г. оборот розничной торговли на 95,5% формировался торгующими организациями и индивидуальными предпринимателями, осуществляющими деятельность вне рынка, доля розничных рынков и ярмарок составила 4,5% (в январе-апреле 2021 г. – 5,0%).

**ОБОРОТ РОЗНИЧНОЙ ТОРГОВЛИ ТОРГУЮЩИХ ОРГАНИЗАЦИЙ  
И ПРОДАЖА ТОВАРОВ НА РЫНКАХ**

	Январь-апрель 2022 г.		Апрель 2022 г. в % к	
	млн. рублей	в % к январю- апрелю 2021 г.	апрелю 2021 г.	марту 2022 г.
<b>Оборот розничной торговли во всех каналах реализации</b>	<b>79572,2</b>	<b>99,6</b>	<b>97,5</b>	<b>93,4</b>
в том числе: оборот розничной торговли торгующих организаций и индивидуальных предпринимателей вне рынка	75978,1	100,1	97,5	93,2
продажа товаров на вещевых, смешанных и продовольственных рынках	3594,1	89,4	98,8	97,5

РЫНКИ ТОВАРОВ И УСЛУГ

*Розничная торговля*

**ДИНАМИКА ОБОРОТА РОЗНИЧНОЙ ТОРГОВЛИ ПИЩЕВЫМИ ПРОДУКТАМИ,  
ВКЛЮЧАЯ НАПИТКИ, И ТАБАЧНЫМИ ИЗДЕЛИЯМИ,  
НЕПРОДОВОЛЬСТВЕННЫМИ ТОВАРАМИ**

	Пищевые продукты, включая напитки, и табачные изделия			Непродовольственные товары		
	млн. рублей	в % к		млн. рублей	в % к	
		соответствующему периоду прошлого года	предыдущему периоду		соответствующему периоду прошлого года	предыдущему периоду
<b>2021 г.</b>						
Январь	8328,6	96,7	73,1	8274,2	95,0	73,5
Февраль	8456,0	99,8	100,1	8474,0	99,6	101,7
Март	8756,4	96,4	102,6	8934,6	99,7	104,4
<b>I квартал</b>	<b>25541,0</b>	<b>97,6</b>	<b>81,5</b>	<b>25682,8</b>	<b>98,1</b>	<b>85,1</b>
Апрель	8679,9	120,6	98,6	8512,1	139,1	94,6
Май	8429,9	121,8	96,6	8380,3	115,5	97,6
Июнь	8372,0	116,7	98,9	8402,8	105,2	99,3
<b>II квартал</b>	<b>25481,8</b>	<b>116,6</b>	<b>97,7</b>	<b>25295,2</b>	<b>117,2</b>	<b>96,1</b>
<b>I полугодие</b>	<b>51022,8</b>	<b>107,6</b>	<b>х</b>	<b>50978,0</b>	<b>107,2</b>	<b>х</b>
Июль	9056,0	100,1	108,4	9325,9	106,9	109,7
Август	9016,1	96,9	99,6	9396,6	99,2	100,1
Сентябрь	9038,1	93,0	98,7	9387,0	94,8	98,9
<b>III квартал</b>	<b>27110,2</b>	<b>96,6</b>	<b>105,7</b>	<b>28109,5</b>	<b>100,1</b>	<b>107,9</b>
<b>Январь-сентябрь</b>	<b>78133,0</b>	<b>103,5</b>	<b>х</b>	<b>79087,5</b>	<b>104,6</b>	<b>х</b>
Октябрь	9909,6	95,4	106,5	9849,8	95,6	104,1
Ноябрь	10089,9	92,1	99,6	10131,8	101,4	102,1
Декабрь	11489,4	90,0	112,6	11517,2	93,2	113,0
<b>IV квартал</b>	<b>31488,9</b>	<b>92,3</b>	<b>109,7</b>	<b>31498,8</b>	<b>96,5</b>	<b>109,4</b>
<b>Год</b>	<b>109621,9</b>	<b>100,1</b>	<b>х</b>	<b>110586,3</b>	<b>102,2</b>	<b>х</b>
<b>2022 г.</b>						
Январь	9289,9	98,2	79,6	9345,2	102,0	80,4
Февраль	9533,4	99,0	101,0	9474,5	100,6	100,3
Март	10605,2	102,7	106,4	10873,2	99,0	102,7
<b>I квартал</b>	<b>29428,5</b>	<b>100,0</b>	<b>88,3</b>	<b>29692,9</b>	<b>100,5</b>	<b>88,7</b>
Апрель	10417,1	98,7	94,8	10033,7	96,3	92,0
<b>Январь-апрель</b>	<b>39845,6</b>	<b>99,7</b>	<b>х</b>	<b>39726,6</b>	<b>99,5</b>	<b>х</b>

## 2.2. РЫНОК ПЛАТНЫХ УСЛУГ НАСЕЛЕНИЮ

В январе-апреле 2022 г. по оперативным данным, населению области было оказано платных услуг на 19036,1 млн. рублей или 97,6% (в сопоставимых ценах) к январю-апрелю предыдущего года.

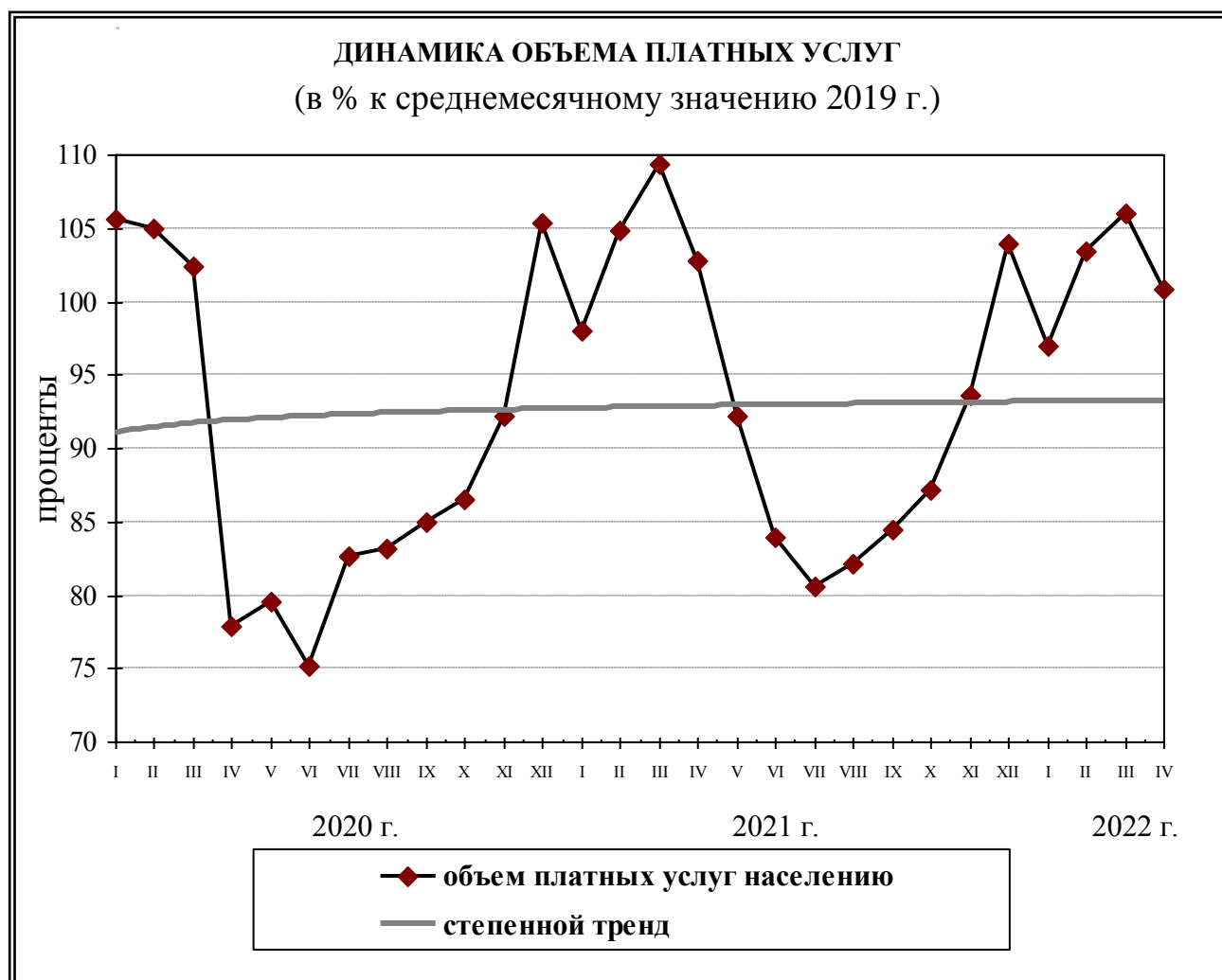
### ДИНАМИКА ОБЪЕМА ПЛАТНЫХ УСЛУГ НАСЕЛЕНИЮ

	Млн. рублей	В % к <sup>1)</sup>	
		соответствующему периоду предыдущего года	предыдущему периоду
<b>2021 г.</b>			
Январь	4360,0	92,2	93,0
Февраль	4670,3	99,3	106,9
Март	4880,6	106,1	104,3
<b>I квартал</b>	<b>13910,9</b>	<b>99,1</b>	<b>110,1</b>
Апрель	4616,9	131,0	94,1
<b>Январь-апрель</b>	<b>18527,8</b>	<b>105,4</b>	<b>х</b>
Май	4166,0	115,1	89,7
Июнь	3833,1	111,2	91,0
<b>II квартал</b>	<b>12616,0</b>	<b>119,2</b>	<b>89,4</b>
<b>I полугодие</b>	<b>26526,9</b>	<b>107,7</b>	<b>х</b>
Июль	3726,3	96,8	96,0
Август	3789,2	98,0	101,9
Сентябрь	3879,2	98,8	102,9
<b>III квартал</b>	<b>11394,7</b>	<b>97,9</b>	<b>88,7</b>
<b>Январь-сентябрь</b>	<b>37921,6</b>	<b>104,5</b>	<b>х</b>
Октябрь	3990,2	100,1	103,0
Ноябрь	4296,0	100,9	107,5
Декабрь	4806,1	98,3	111,0
<b>IV квартал</b>	<b>13092,3</b>	<b>99,5</b>	<b>115,1</b>
<b>Год</b>	<b>51013,9</b>	<b>103,4</b>	<b>х</b>
<b>2022 г.</b>			
Январь	4502,7	98,5	93,3
Февраль	4797,2	98,1	106,6
Март <sup>2)</sup>	4972,9	96,5	102,6
<b>I квартал<sup>2)</sup></b>	<b>14272,8</b>	<b>97,7</b>	<b>107,6</b>
Апрель	4763,3	97,4	95,1
<b>Январь-апрель</b>	<b>19036,1</b>	<b>97,6</b>	<b>х</b>

<sup>1)</sup> В сопоставимых ценах.

<sup>2)</sup> Данные изменены в связи с уточнением респондентами ранее представленных оперативных данных.

РЫНКИ ТОВАРОВ И УСЛУГ  
Рынок платных услуг населению



## 3. Ц Е Н Ы

### ИНДЕКСЫ ЦЕН И ТАРИФОВ (на конец периода; в процентах)

	Апрель 2022 г. к			Январь-апрель 2022 г. к январю-апрелю 2021 г.	Справочно апрель 2021 г. к декабрю 2020 г.
	марту 2022 г.	декабрю 2021 г.	апрелю 2021 г.		
Индекс потребительских цен	101,7	110,9	118,3	114,0	103,0
Индекс цен производителей промышленных товаров <sup>1)</sup>	102,5	111,4	120,3	117,9	109,3
Сводный индекс цен на продукцию инвестиционного назначения	97,8	107,8	114,2	112,0	100,9
Индекс цен производителей сельскохозяйственной продукции	101,0	101,8	102,7	103,2	108,7
Индекс тарифов на грузовые перевозки	100,6	107,6	107,8	107,3	100,1

<sup>1)</sup> На товары, предназначенные для реализации на внутреннем рынке, по видам деятельности « Добыча полезных ископаемых», «Обрабатывающие производства», « Обеспечение электрической энергией, газом и паром; кондиционирование воздуха», «Водоснабжение; водоотведение, организация сбора и утилизации отходов, деятельность по ликвидации загрязнений».

Ц Е Н Ы  
Потребительские цены

### 3.1. ПОТРЕБИТЕЛЬСКИЕ ЦЕНЫ

Индекс потребительских цен в апреле 2022 г. составил 101,7%, в том числе на продовольственные товары – 103,7%, непродовольственные товары – 100,3%, услуги – 100,5%.

**ИНДЕКСЫ ПОТРЕБИТЕЛЬСКИХ ЦЕН И ТАРИФОВ  
НА ТОВАРЫ И УСЛУГИ  
(на конец периода; в процентах)**

	Всего		в том числе на					
			продовольственные товары		непродовольственные товары		услуги	
	к предыдущему периоду	к декабрю предыдущего года	к предыдущему периоду	к декабрю предыдущего года	к предыдущему периоду	к декабрю предыдущего года	к предыдущему периоду	к декабрю предыдущего года
<b>2021 г.</b>								
Январь	100,9	100,9	101,3	101,3	100,9	100,9	100,4	100,4
Февраль	100,9	101,8	101,4	102,8	100,7	101,6	100,3	100,7
Март	100,7	102,5	100,9	103,7	101,0	102,6	100,0	100,7
<b>I квартал</b>	<b>102,5</b>	<b>102,5</b>	<b>103,7</b>	<b>103,7</b>	<b>102,6</b>	<b>102,6</b>	<b>100,7</b>	<b>100,7</b>
Апрель	100,5	103,0	100,5	104,2	100,7	103,3	100,2	100,9
Май	100,6	103,7	100,5	104,7	100,9	104,2	100,5	101,3
Июнь	100,7	104,4	100,4	105,2	101,0	105,2	100,5	101,9
<b>II квартал</b>	<b>101,8</b>	<b>104,4</b>	<b>101,4</b>	<b>105,2</b>	<b>102,6</b>	<b>105,2</b>	<b>101,2</b>	<b>101,9</b>
Июль	100,7	105,1	99,8	105,0	101,2	106,5	101,4	103,3
Август	100,2	105,3	99,9	104,9	100,8	107,3	99,7	103,0
Сентябрь	101,0	106,3	101,6	106,5	101,0	108,4	99,9	102,9
<b>III квартал</b>	<b>101,9</b>	<b>106,3</b>	<b>101,3</b>	<b>106,5</b>	<b>103,0</b>	<b>108,4</b>	<b>101,0</b>	<b>102,9</b>
Октябрь	101,4	107,8	102,9	109,6	100,8	109,3	100,0	102,9
Ноябрь	101,3	109,2	102,2	112,1	100,8	110,1	100,6	103,4
Декабрь	100,7	109,9	101,2	113,4	100,6	110,8	100,0	103,4
<b>IV квартал</b>	<b>103,4</b>	<b>109,9</b>	<b>106,4</b>	<b>113,4</b>	<b>102,2</b>	<b>110,8</b>	<b>100,6</b>	<b>103,4</b>
<b>2022 г.</b>								
Январь	101,2	101,2	101,6	101,6	100,9	100,9	100,8	100,8
Февраль	101,1	102,2	101,6	103,2	101,0	102,0	100,2	101,0
Март	106,8	109,1	104,6	108,0	111,5	113,7	103,0	104,0
<b>I квартал</b>	<b>109,1</b>	<b>109,1</b>	<b>108,0</b>	<b>108,0</b>	<b>113,7</b>	<b>113,7</b>	<b>104,0</b>	<b>104,0</b>
Апрель	101,7	110,9	103,7	112,0	100,3	114,0	100,5	104,6

**Ц Е Н Ы**  
**Потребительские цены**

**Базовый индекс потребительских цен (БИПЦ)**, исключающий изменения цен на отдельные товары и услуги, подверженные влиянию факторов, которые носят административный, а также сезонный характер, в апреле 2022 г. составил 102,1%.

Индекс потребительских цен на **продовольственные товары** в апреле 2022 г. составил 103,7% (в апреле 2021 г. – 100,5%).

**ИНДЕКСЫ ЦЕН НА ОТДЕЛЬНЫЕ ГРУППЫ И ВИДЫ  
ПРОДОВОЛЬСТВЕННЫХ ТОВАРОВ**  
(на конец периода; в процентах)

	Апрель 2022 г. к			Январь-апрель 2022 г. к январю-апрелю 2021 г.	Справочно апрель 2021 г. к декабрю 2020 г.
	марту 2022 г.	декабрю 2021 г.	апрелю 2021 г.		
Продовольственные товары без алкогольных напитков	104,1	112,8	124,0	118,5	104,5
хлеб и хлебобулочные изделия	107,6	108,7	117,1	111,3	101,4
крупа и бобовые	110,5	121,9	142,1	128,6	100,6
макаронные изделия	109,2	119,3	132,9	120,6	103,5
мясо и птица	103,3	104,5	117,2	115,5	106,0
рыба и морепродукты пищевые	103,5	112,2	122,7	118,0	103,0
молоко и молочная продукция	103,8	114,4	124,9	120,0	103,2
масло сливочное	102,5	110,9	128,3	127,6	105,6
масло подсолнечное	103,8	109,3	117,3	113,0	98,0
яйца	101,7	97,3	101,4	106,3	117,2
сахар	109,0	155,8	176,4	146,5	99,9
плодоовощная продукция, включая картофель	100,7	129,1	137,6	125,3	110,7
Алкогольные напитки	100,8	105,4	106,3	104,8	101,7

**Ц Е Н Ы**  
*Потребительские цены*

Индекс потребительских цен на **непродовольственные товары** в апреле 2022 г. составил 100,3% (в апреле 2021 г. – 100,7%).

**ИНДЕКСЫ ЦЕН НА ОТДЕЛЬНЫЕ ГРУППЫ  
НЕПРОДОВОЛЬСТВЕННЫХ ТОВАРОВ**  
(на конец периода; в процентах)

	Апрель 2022 г. к			Январь-апрель 2022 г. к январю-апрелю 2021 г.	Справочно апрель 2021 г. к декабрю 2020 г.
	марту 2022 г.	декабрю 2021 г.	апрелю 2021 г.		
Ткани	100,0	114,8	117,0	110,3	101,0
Одежда и белье	100,9	102,5	105,8	105,4	101,9
Трикотажные изделия	100,6	103,2	108,1	108,4	103,1
Обувь	101,4	109,4	116,4	112,7	102,3
Моющие и чистящие средства	111,4	126,8	139,0	123,6	102,4
Табачные изделия	102,6	104,6	115,5	115,6	106,1
Электротовары и другие бытовые приборы	98,3	117,5	122,5	113,1	100,2
Телерадиотовары	89,8	110,8	128,2	127,3	102,9
Строительные материалы	102,1	114,5	126,1	125,0	110,5
Бензин автомобильный	99,9	100,5	105,7	106,8	102,5
Медикаменты	100,0	109,2	112,4	108,3	101,6



**Ц Е Н Ы**  
**Потребительские цены**

Индекс цен и тарифов на услуги в апреле 2022 г. составил 100,5% (в апреле 2021 г. – 100,2%).

**ИНДЕКСЫ ЦЕН И ТАРИФОВ**  
**НА ОТДЕЛЬНЫЕ ГРУППЫ И ВИДЫ УСЛУГ**  
(на конец периода; в процентах)

	Апрель 2022 г. к			Январь-апрель 2022 г. к январю-апрелю 2021 г.	Справочно апрель 2021 г. к декабрю 2020 г.
	марту 2022 г.	декабрю 2021 г.	апрелю 2021 г.		
Жилищно-коммунальные услуги (включая аренду квартир)	100,0	101,4	105,0	104,8	100,7
жилищные услуги	100,2	105,8	106,4	105,7	101,9
коммунальные услуги	100,0	100,0	104,6	104,6	100,2
Медицинские услуги	103,4	107,1	112,4	109,7	100,6
Услуги пассажирского транспорта	102,4	101,2	104,0	103,4	99,8
Услуги связи	100,0	99,4	97,3	97,6	103,5
Услуги организаций культуры	106,7	109,4	109,4	104,3	100,0
Санаторно-оздоровительные услуги	100,0	100,0	110,0	110,0	100,0
Услуги дошкольного воспитания	100,0	100,0	101,4	103,9	103,3
Услуги образования	100,4	100,5	102,0	101,8	100,3
Бытовые услуги	101,2	105,9	109,7	107,3	100,8
Услуги в сфере туризма	101,3	109,5	118,8	115,2	100,7
Услуги физической культуры и спорта	100,0	104,0	111,3	109,2	100,0
Услуги страхования	101,7	122,1	121,5	111,1	100,3

**Ц Е Н Ы**  
**Потребительские цены**

**ТАРИФЫ НА ЖИЛИЩНО-КОММУНАЛЬНЫЕ УСЛУГИ В ГОРОДАХ ОБЛАСТИ**  
(на конец апреля 2022 г.; в рублях за 1 вид услуги)

Города	Содержание и ремонт жилья в муниципальном жилищном фонде, за 1 кв. м общей площади	Водоснабжение холодное	Водоотведение	Горячее водоснабжение	Отопление, за 1 Гкал
		за 1 куб. м			
Тамбов	13,37	26,84	25,01	151,07	2070,60
Мичуринск	13,12	29,70	31,48	161,89	2403,67

**Стоимость фиксированного набора потребительских товаров и услуг для проведения межрегиональных сопоставлений покупательной способности населения в среднем по области в конце апреля 2022 г. составила 17803,65 рубля в расчете на месяц. За месяц его стоимость увеличилась на 2,4% (с начала года на 8,4%).**

**Стоимость минимального набора продуктов питания, рассчитанного по среднероссийским нормам потребления, в среднем по области в конце апреля 2022 г. составила 5707,24 рубля в расчете на месяц. По сравнению с концом марта 2022 г. его стоимость увеличилась на 6,7% (с начала года на 17,8%).**

Ц Е Н Ы  
Цены производителей

### 3.2. ЦЕНЫ ПРОИЗВОДИТЕЛЕЙ

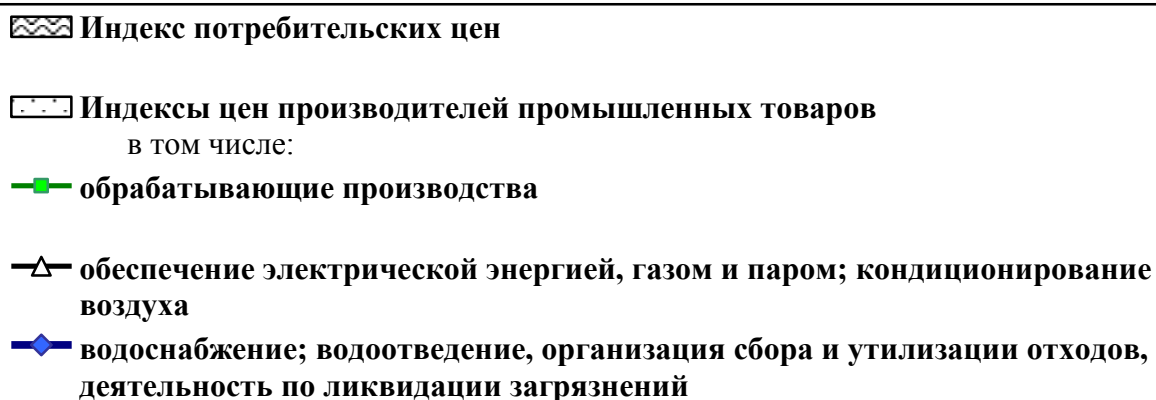
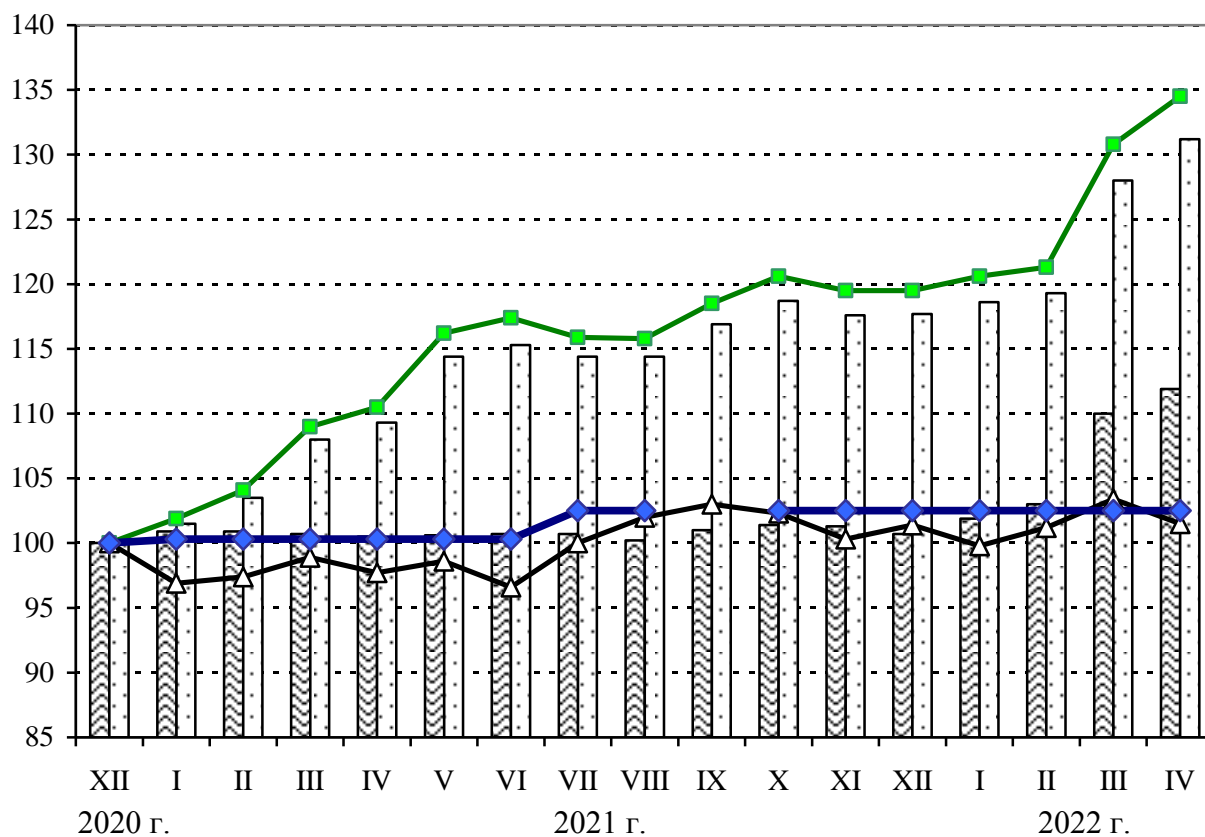
**Индекс цен производителей промышленных товаров в апреле 2022 г. относительно предыдущего месяца составил 102,5%.**

**ИНДЕКСЫ ЦЕН  
ПРОИЗВОДИТЕЛЕЙ ПРОМЫШЛЕННЫХ ТОВАРОВ  
(на конец периода; в процентах)**

	Всего		в том числе по видам экономической деятельности					
	к предыдущему периоду	к декабрю предыдущего года	обрабатывающие производства	обеспечение электрической энергией, газом и паром; кондиционирование воздуха		водоснабжение; водоотведение, организация сбора и утилизации отходов, деятельность по ликвидации загрязнений		
				к предыдущему периоду	к декабрю предыдущего года	к предыдущему периоду	к декабрю предыдущего года	
<b>2021 г.</b>								
Январь	101,5	101,5	101,9	101,9	96,9	96,9	100,3	100,3
Февраль	102,0	103,5	102,2	104,1	100,5	97,4	100,0	100,3
Март	104,4	108,0	104,8	109,0	101,5	98,9	100,0	100,3
<b>I квартал</b>	<b>108,0</b>	<b>108,0</b>	<b>109,0</b>	<b>109,0</b>	<b>98,9</b>	<b>98,9</b>	<b>100,3</b>	<b>100,3</b>
Апрель	101,1	109,3	101,3	110,5	98,8	97,7	100,0	100,3
Май	104,7	114,4	105,1	116,2	101,0	98,6	100,0	100,3
Июнь	100,8	115,3	101,0	117,4	98,0	96,6	100,0	100,3
<b>II квартал</b>	<b>106,8</b>	<b>115,3</b>	<b>107,6</b>	<b>117,4</b>	<b>97,7</b>	<b>96,6</b>	<b>100,0</b>	<b>100,3</b>
Июль	99,2	114,4	98,8	115,9	103,5	100,0	102,2	102,5
Август	100,0	114,4	99,9	115,8	102,0	102,0	100,0	102,5
Сентябрь	102,1	116,9	102,3	118,5	101,0	103,0	100,0	102,5
<b>III квартал</b>	<b>101,3</b>	<b>116,9</b>	<b>100,9</b>	<b>118,5</b>	<b>106,6</b>	<b>103,0</b>	<b>102,2</b>	<b>102,5</b>
Октябрь	101,6	118,7	101,8	120,6	99,3	102,3	100,0	102,5
Ноябрь	99,1	117,6	99,1	119,5	98,0	100,3	100,0	102,5
Декабрь	100,0	117,7	100,0	119,5	101,1	101,4	100,0	102,5
<b>IV квартал</b>	<b>100,7</b>	<b>117,7</b>	<b>100,9</b>	<b>119,5</b>	<b>98,4</b>	<b>101,4</b>	<b>100,0</b>	<b>102,5</b>
<b>2022 г.</b>								
Январь	100,7	100,7	100,9	100,9	98,4	98,4	100,0	100,0
Февраль	100,6	101,3	100,6	101,4	101,4	99,8	100,0	100,0
Март	107,3	108,7	107,8	109,3	102,2	102,0	100,0	100,0
<b>I квартал</b>	<b>108,7</b>	<b>108,7</b>	<b>109,3</b>	<b>109,3</b>	<b>102,0</b>	<b>102,0</b>	<b>100,0</b>	<b>100,0</b>
Апрель	102,5	111,4	102,8	112,4	98,2	100,1	100,0	100,0

**Ц Е Н Ы**  
*Цены производителей*

**ДИНАМИКА ЦЕН ПРОИЗВОДИТЕЛЕЙ ПРОМЫШЛЕННЫХ ТОВАРОВ  
И ПОТРЕБИТЕЛЬСКИХ ЦЕН**  
(на конец месяца; в процентах к декабрю 2020 г.)



Индексы цен производителей промышленных товаров в апреле 2022 г. по сравнению с декабрем 2021 г. выше индексов потребительских цен за этот же период на 0,5 процентных пункта.

**Ц Е Н Ы**  
*Цены производителей*

**ИНДЕКСЫ ЦЕН ПРОИЗВОДИТЕЛЕЙ ПО ОТДЕЛЬНЫМ ВИДАМ  
ЭКОНОМИЧЕСКОЙ ДЕЯТЕЛЬНОСТИ  
(на конец периода; в процентах)**

	Апрель 2022 г. к			Январь- апрель 2022 г. к январю- апрелю 2021 г.	Справочно апрель 2021 г. к декабрю 2020 г.
	марту 2022 г.	декабрю 2021 г.	апрелю 2021 г.		
<b>Обрабатывающие произ- водства</b>	<b>102,8</b>	<b>112,4</b>	<b>121,7</b>	<b>119,1</b>	<b>110,5</b>
из них:					
производство пищевых про- дуктов	103,3	112,3	120,7	116,8	109,0
производство напитков	103,5	108,4	105,1	98,9	100,7
производство текстильных изделий	100,3	104,3	106,7	105,7	100,6
производство одежды	102,2	83,8	82,4	90,0	100,0
обработка древесины и про- изводство изделий из дерева и пробки, кроме мебели, производство изделий из со- ломки и материала для пле- тения	101,7	111,4	144,8	142,0	104,5
производство бумаги и бу- мажных изделий	97,0	104,9	123,7	147,1	143,0
производство химических веществ и химических про- дуктов	116,0	141,3	143,2	128,1	105,0
производство резиновых и пластмассовых изделий	101,5	104,9	111,5	113,5	105,2
производство прочей неме- таллической минеральной продукции	101,1	110,5	154,3	161,0	129,3
производство металлургиче- ское	94,9	112,4	105,0	108,7	137,4
производство готовых ме- таллических изделий, кроме машин и оборудования	100,0	100,0	100,0	100,0	100,0

**Ц Е Н Ы**  
*Цены производителей*

Продолжение

	Апрель 2022 г. к			Январь-апрель 2022 г. к январю-апрелю 2021 г.	Справочно
	марту 2022 г.	декабрю 2021 г.	апрелю 2021 г.		апрель 2021 г. к декабрю 2020 г.
производство компьютеров, электронных и оптических изделий	101,9	109,9	118,8	113,4	109,0
производство электрического оборудования	100,0	102,8	108,0	109,3	104,1
производство машин и оборудования, не включенных в другие группировки	97,8	109,3	126,1	131,0	101,4
производство прочих транспортных средств и оборудования	100,3	109,3	126,1	132,3	109,4
производство мебели	100,0	118,5	134,0	130,9	116,9
ремонт и монтаж машин и оборудования	100,0	100,0	100,5	102,2	102,2
<b>Обеспечение электрической энергией, газом и паром; кондиционирование воздуха</b>	<b>98,2</b>	<b>100,1</b>	<b>104,1</b>	<b>104,0</b>	<b>97,7</b>
в том числе: производство, передача и распределение электроэнергии	97,1	98,9	103,0	102,9	96,4
производство и распределение газообразного топлива	100,0	107,8	111,2	111,2	100,0
производство, передача и распределение пара и горячей воды; кондиционирование воздуха	100,0	100,0	103,9	103,9	100,0
<b>Водоснабжение; водоотведение, организация сбора и утилизации отходов, деятельность по ликвидации загрязнений</b>	<b>100,0</b>	<b>100,0</b>	<b>106,4</b>	<b>106,4</b>	<b>100,3</b>

**Ц Е Н Ы**  
*Цены производителей*

**ИНДЕКСЫ И УРОВНИ ЦЕН НА ПРОДУКЦИЮ (ЗАТРАТЫ, УСЛУГИ)  
ИНВЕСТИЦИОННОГО НАЗНАЧЕНИЯ**

**Индексы цен на продукцию инвестиционного назначения.**  
В апреле 2022 г. сводный индекс цен на продукцию инвестиционного назначения по сравнению с мартом 2022 г. составил 97,8%, в том числе производителей на строительную продукцию – 100,9%, на приобретенные машины и оборудование инвестиционного назначения – 94,0%, на прочую продукцию инвестиционного назначения – 101,2%.

**ИНДЕКСЫ ЦЕН СТРОИТЕЛЬНОЙ ПРОДУКЦИИ**  
(на конец периода; в процентах)

	Сводный индекс цен на продукцию инвестиционного назначения		в том числе индексы цен					
			производителей на строительную продукцию		на приобретенные машины и оборудование инвестиционного назначения		на прочую продукцию инвестиционного назначения	
	к предыдущему периоду	к декабрю предыдущего года	к предыдущему периоду	к декабрю предыдущего года	к предыдущему периоду	к декабрю предыдущего года	к предыдущему периоду	к декабрю предыдущего года
<b>2021 г.</b>								
Январь	100,3	100,3	100,3	100,3	100,4	100,4	101,5	101,5
Февраль	100,3	100,7	100,1	100,4	100,4	100,8	103,4	105,0
Март	99,9	100,6	99,5	99,9	100,3	101,0	103,9	109,1
<b>I квартал</b>	<b>100,6</b>	<b>100,6</b>	<b>99,9</b>	<b>99,9</b>	<b>101,0</b>	<b>101,0</b>	<b>109,1</b>	<b>109,1</b>
Апрель	100,3	100,9	99,8	99,7	101,2	102,2	100,2	109,3
Май	100,1	101,0	100,4	100,1	99,6	101,8	100,6	109,9
Июнь	100,5	101,5	100,9	101,0	99,7	101,4	102,0	112,0
<b>II квартал</b>	<b>100,9</b>	<b>101,5</b>	<b>101,1</b>	<b>101,0</b>	<b>100,4</b>	<b>101,4</b>	<b>102,7</b>	<b>112,0</b>
Июль	101,4	103,0	101,5	102,5	101,3	102,8	100,4	112,4
Август	100,9	103,9	101,3	103,9	100,1	102,9	100,2	112,6
Сентябрь	100,7	104,6	101,1	105,0	100,2	103,1	99,3	111,8
<b>III квартал</b>	<b>103,1</b>	<b>104,6</b>	<b>104,0</b>	<b>105,0</b>	<b>101,6</b>	<b>103,1</b>	<b>99,8</b>	<b>111,8</b>
Октябрь	100,4	105,1	100,6	105,7	100,0	103,2	101,1	113,1
Ноябрь	100,9	106,1	101,1	106,9	100,6	103,8	99,9	113,0
Декабрь	100,7	106,8	100,8	107,7	100,7	104,6	98,8	111,6
<b>IV квартал</b>	<b>102,1</b>	<b>106,8</b>	<b>102,6</b>	<b>107,7</b>	<b>101,4</b>	<b>104,6</b>	<b>99,8</b>	<b>111,6</b>

**Ц Е Н Ы**  
*Цены производителей*

Продолжение

	Сводный индекс цен на продукцию инвестиционного назначения		в том числе индексы цен					
			производителей на строительную продукцию		на приобретенные машины и оборудование инвестиционного назначения		на прочую продукцию инвестиционного назначения	
	к предыдущему периоду	к декабрю предыдущего года	к предыдущему периоду	к декабрю предыдущего года	к предыдущему периоду	к декабрю предыдущего года	к предыдущему периоду	к декабрю предыдущего года
<b>2022 г.</b>								
Январь <sup>1)</sup>	101,3	101,3	100,6	100,6	102,2	102,2	97,4	97,4
Февраль <sup>1)</sup>	101,3	102,6	101,2	101,9	101,4	103,7	99,9	97,3
Март	107,5	110,3	102,1	104,1	113,6	117,9	104,3	101,4
<b>I квартал</b>	<b>110,3</b>	<b>110,3</b>	<b>104,1</b>	<b>104,1</b>	<b>117,9</b>	<b>117,9</b>	<b>101,4</b>	<b>101,4</b>
Апрель	97,8	107,8	100,9	105,0	94,0	110,8	101,2	102,6

<sup>1)</sup> Уточненные данные.



**Ц Е Н Ы**  
*Цены производителей*

**СВОДНЫЕ ИНДЕКСЫ ЦЕН СТРОИТЕЛЬНОЙ ПРОДУКЦИИ  
ПО ОТДЕЛЬНЫМ ВИДАМ ЭКОНОМИЧЕСКОЙ ДЕЯТЕЛЬНОСТИ**  
(на конец периода; в процентах)

	Апрель 2022 г. к			Январь-апрель 2022 г. к январю-апрелю 2021 г.	Справочно апрель 2021 г. к декабрю 2020 г.
	марту 2022 г.	декабрю 2021 г.	марту 2021 г.		
<b>Сводные индексы цен на продукцию инвестиционного назначения – всего</b>	<b>97,8</b>	<b>107,8</b>	<b>114,2</b>	<b>112,0</b>	<b>100,9</b>
в том числе по видам экономической деятельности: Сельское, лесное хозяйство, охота, рыболовство и рыбоводство	98,1	107,9	115,4	112,9	101,7
Обрабатывающие производства	97,0	108,2	114,0	112,3	101,2
из них:					
производство пищевых продуктов	97,9	106,9	113,4	111,6	101,1
производство напитков	95,1	109,8	113,6	112,3	102,5
производство текстильных изделий	93,9	109,3	113,3	112,7	102,5
производство одежды	94,5	110,3	114,7	113,3	102,8
производство кожи и изделий из кожи	93,4	108,0	111,3	111,2	102,6
производство бумаги и бумажных изделий	94,1	111,1	114,3	113,0	102,5
производство химических веществ и химических продуктов	96,0	110,2	114,8	112,7	101,4
производство резиновых и пластмассовых изделий	94,5	109,3	112,4	111,8	103,2

**Ц Е Н Ы**  
**Цены производителей**

Продолжение

	Апрель 2022 г. к			Январь-апрель 2022 г. к январю-апрелю 2021 г.	Справочно апрель 2021 г. к декабрю 2020 г.
	марту 2022 г.	декабрю 2021 г.	марту 2021 г.		
производство прочей неметаллической минеральной продукции	96,2	108,8	114,3	112,7	101,5
производство металлургическое	93,8	109,7	112,7	112,2	102,5
производство готовых металлических изделий, кроме машин и оборудования	92,5	109,6	113,3	114,0	102,7
производство компьютеров, электронных и оптических изделий	93,3	109,1	112,7	112,9	102,3
производство электрического оборудования	96,3	108,0	116,9	114,7	99,8
производство машин и оборудования, не включенных в другие группировки	94,7	108,8	113,6	113,0	102,1
производство прочих транспортных средств и оборудования	92,2	108,1	112,4	113,9	102,8
производство прочих готовых изделий	94,2	108,5	112,5	112,6	102,5
ремонт и монтаж машин и оборудования	97,8	105,5	107,8	107,6	102,9
Обеспечение электрической энергией, газом и паром, кондиционирование воздуха	98,5	108,3	113,4	110,7	102,7
Водоснабжение, водоотведение, организация сбора и утилизации отходов, деятельность по ликвидации загрязнений	98,6	107,3	112,4	110,4	101,2

**Ц Е Н Ы**  
*Цены производителей*

Продолжение

	Апрель 2022 г. к			Январь-апрель 2022 г. к январю-апрелю 2021 г.	Справочно
	марту 2022 г.	декабрю 2021 г.	марту 2021 г.		апрель 2021 г. к декабрю 2020 г.
Строительство	100,4	106,4	112,7	109,7	100,1
Торговля оптовая и розничная; ремонт автотранспортных средств и мотоциклов	96,6	110,0	115,3	113,2	101,4
Транспортировка и хранение	99,0	106,3	113,2	111,1	100,5
Деятельность гостиниц и предприятий общественного питания	93,6	109,2	115,2	113,9	101,2
Деятельность в области информации и связи	94,3	106,0	110,4	110,2	100,7
Деятельность финансовая и страховая	95,8	110,0	113,7	111,9	101,8
Деятельность по операциям с недвижимым имуществом	98,8	107,5	115,2	112,9	100,8
Деятельность профессиональная, научная и техническая	99,0	106,8	113,9	111,6	100,3
Деятельность административная и сопутствующие дополнительные услуги	96,3	109,5	113,5	111,9	101,5
Государственное управление и обеспечение военной безопасности; социальное обеспечение	99,3	106,2	112,7	110,3	99,8
Образование	93,1	107,4	109,8	110,3	102,2
Деятельность в области здравоохранения и социальных услуг	95,2	110,4	114,1	112,8	102,1
Деятельность в области культуры, спорта, организации досуга и развлечений	95,0	108,3	112,6	111,5	101,8
Предоставление прочих видов услуг	94,8	110,9	113,9	112,4	102,3

**Ц Е Н Ы**  
*Цены производителей*

**ИНДЕКСЫ И УРОВНИ ЦЕН ПРОИЗВОДИТЕЛЕЙ  
СЕЛЬСКОХОЗЯЙСТВЕННОЙ ПРОДУКЦИИ**

**Индекс цен производителей сельскохозяйственной продукции** в апреле 2022 г. по сравнению с мартом 2022 г. составил 101,0%, в том числе на продукцию растениеводства – 100,9%, на продукцию животноводства – 101,2%.

**ИНДЕКСЫ ЦЕН ПРОИЗВОДИТЕЛЕЙ  
СЕЛЬСКОХОЗЯЙСТВЕННОЙ ПРОДУКЦИИ**  
(на конец периода; в процентах)

	Всего		в том числе на продукцию			
	к предыдущему периоду	к декабрю предыдущего года	растениеводства		животноводства	
			к предыдущему периоду	к декабрю предыдущего года	к предыдущему периоду	к декабрю предыдущего года
<b>2021 г.</b>						
Январь	101,6	101,6	101,9	101,9	101,2	101,2
Февраль	103,5	105,2	103,0	104,9	104,1	105,4
Март	103,3	108,6	101,3	106,3	105,0	110,7
<b>I квартал</b>	<b>108,6</b>	<b>108,6</b>	<b>106,3</b>	<b>106,3</b>	<b>110,7</b>	<b>110,7</b>
Апрель	100,2	108,7	100,1	106,4	100,2	110,9
Май	100,7	109,5	100,9	107,4	100,6	111,5
Июнь	101,5	111,2	100,0	107,4	102,9	114,7
<b>II квартал</b>	<b>102,4</b>	<b>111,2</b>	<b>101,1</b>	<b>107,4</b>	<b>103,7</b>	<b>114,7</b>
Июль	100,4	111,6	99,9	107,3	100,7	115,5
Август	99,9	111,5	99,1	106,3	100,5	116,1
Сентябрь	99,5	110,9	99,8	106,2	99,2	115,2
<b>III квартал</b>	<b>99,7</b>	<b>110,9</b>	<b>98,8</b>	<b>106,2</b>	<b>100,4</b>	<b>115,2</b>
Октябрь	100,8	111,7	99,5	105,6	101,8	117,3
Ноябрь	99,8	111,5	99,6	105,2	99,9	117,2
Декабрь	99,6	111,0	102,0	107,3	97,6	114,4
<b>IV квартал</b>	<b>100,1</b>	<b>111,0</b>	<b>101,1</b>	<b>107,3</b>	<b>99,3</b>	<b>114,4</b>
<b>2022 г.</b>						
Январь	98,4	98,4	100,1	100,1	96,4	96,4
Февраль	100,4	98,7	100,9	101,0	99,7	96,1
Март	102,1	100,8	99,4	100,5	105,3	101,1
<b>I квартал</b>	<b>100,8</b>	<b>100,8</b>	<b>100,5</b>	<b>100,5</b>	<b>101,1</b>	<b>101,1</b>
Апрель	101,0	101,8	100,9	101,3	101,2	102,3

**Ц Е Н Ы**  
*Цены производителей*

---

**ИНДЕКСЫ ТАРИФОВ НА ГРУЗОВЫЕ ПЕРЕВОЗКИ**

Тарифы на грузовые перевозки, производимые автомобильным транспортом, в апреле 2022 г. по сравнению с мартом 2022 г. увеличились на 0,6%.

**ИНДЕКСЫ ТАРИФОВ НА ГРУЗОВЫЕ ПЕРЕВОЗКИ**  
(на конец периода; в процентах)

	К предыдущему периоду	К декабрю предыдущего года
<b>2021 г.</b>		
Январь	<b>100,1</b>	<b>100,1</b>
Февраль	100,0	100,1
Март	100,0	100,1
<b>I квартал</b>	<b>100,1</b>	<b>100,1</b>
Апрель	100,0	100,1
Май	100,0	100,1
Июнь	100,0	100,1
<b>II квартал</b>	<b>100,0</b>	<b>100,1</b>
Июль	100,0	100,1
Август	100,5	100,6
Сентябрь	100,0	100,6
<b>III квартал</b>	<b>100,5</b>	<b>100,6</b>
Октябрь	100,0	100,6
Ноябрь	100,0	100,6
Декабрь	100,0	100,6
<b>IV квартал</b>	<b>100,0</b>	<b>100,6</b>
<b>2022 г.</b>		
Январь	106,9	106,9
Февраль	100,1	107,0
Март	100,0	107,0
<b>I квартал</b>	<b>107,0</b>	<b>107,0</b>
Апрель	100,6	107,6

## 4. ФИНАНСЫ

### 4.1. ГОСУДАРСТВЕННЫЕ ФИНАНСЫ

#### ИСПОЛНЕНИЕ БЮДЖЕТА

(по данным областного финансового управления)

ИСПОЛНЕНИЕ КОНСОЛИДИРОВАННОГО БЮДЖЕТА ТАМБОВСКОЙ ОБЛАСТИ  
И БЮДЖЕТА ТЕРРИТОРИАЛЬНОГО ГОСУДАРСТВЕННОГО ВНЕБЮДЖЕТНОГО ФОНДА  
(миллионов рублей)

	Доходы <sup>1)</sup>	Расходы	Профицит, дефицит (-)
<b>2021 г.</b>			
Январь	4011,9	3546,0	465,9
Январь-февраль	8453,3	8737,6	-284,3
<b>I квартал</b>	<b>16167,4</b>	<b>15298,8</b>	<b>868,6</b>
Январь-апрель	24291,9	22150,8	2141,0 <sup>2)</sup>
Январь-май	29991,7	27603,5	2388,2
<b>I полугодие</b>	<b>37208,7</b>	<b>35582,2</b>	<b>1626,5</b>
Январь-июль	45059,5	42024,7	3034,8
Январь-август	51888,5	48134,7	3753,7 <sup>2)</sup>
<b>Январь-сентябрь</b>	<b>57906,8</b>	<b>54331,8</b>	<b>3575,0</b>
Январь-октябрь	65977,0	61692,9	4284,1
Январь-ноябрь	74069,2	68522,9	5546,3
<b>Год</b>	<b>84526,2</b>	<b>80309,2</b>	<b>4217,0</b>
<b>2022 г.</b>			
Январь	4438,6	3823,3	615,3
Январь-февраль	10504,5	10601,5	-96,9 <sup>2)</sup>
<b>I квартал</b>	<b>20676,8</b>	<b>17509,0</b>	<b>3167,8</b>
Январь-апрель	29488,6	26029,4	3459,2

<sup>1)</sup> Включая финансовую помощь бюджетов других уровней.

<sup>2)</sup> Итог не идет за счет округления данных.

## 4.2. ПРОСРОЧЕННАЯ КРЕДИТОРСКАЯ ЗАДОЛЖЕННОСТЬ ОРГАНИЗАЦИЙ

Размер просроченной кредиторской задолженности на конец марта 2022 г. составил, по оперативным данным, 3390,3 млн. рублей.

### РАЗМЕР И СТРУКТУРА ПРОСРОЧЕННОЙ КРЕДИТОРСКОЙ ЗАДОЛЖЕННОСТИ ПО ВИДАМ ЭКОНОМИЧЕСКОЙ ДЕЯТЕЛЬНОСТИ (на конец месяца)

	Март 2022 г., млн. рублей	В % к	
		февралю 2022 г.	итогу
<b>Всего</b>	<b>3390,3</b>	<b>104,3</b>	<b>100,0</b>
в том числе:			
сельское, лесное хозяйство, охота, рыболовство и рыбоводство	... <sup>1)</sup>	100,0	... <sup>1)</sup>
обрабатывающие производства	2263,6	109,3	66,8
обеспечение электрической энергией, газом и паром; кондиционирование воздуха	... <sup>1)</sup>	99,7	... <sup>1)</sup>
водоснабжение; водоотведение, организация сбора и утилизации отходов, деятельность по ликвидации загрязнений	671,6	103,7	19,8
строительство	... <sup>1)</sup>	59,1	... <sup>1)</sup>
торговля оптовая и розничная; ремонт автотранспортных средств и мотоциклов	... <sup>1)</sup>	103,8	... <sup>1)</sup>
транспортировка и хранение	... <sup>1)</sup>	98,4	... <sup>1)</sup>
деятельность гостиниц и предприятий общественного питания	-	-	-
деятельность в области информации и связи	-	-	-
деятельность финансовая и страховая	-	-	-
деятельность по операциям с недвижимым имуществом	... <sup>1)</sup>	17,2	... <sup>1)</sup>

**ФИНАНСЫ**

*Просроченная кредиторская задолженность организаций*

Продолжение

	Март 2022 г., млн. рублей	В % к	
		февралю 2022 г.	итогу
деятельность профессиональная, научная и техническая	-	-	-
деятельность административная и сопутствующие дополнительные услуги	-	-	-
государственное управление и обеспечение военной безопасности; социальное обеспечение	-	-	-
образование	... <sup>1)</sup>	102,2	... <sup>1)</sup>
деятельность в области здравоохранения и социальных услуг	... <sup>1)</sup>	114,2	... <sup>1)</sup>
деятельность в области культуры, спорта, организации досуга и развлечений	-	-	-
предоставление прочих видов услуг	-	-	-

<sup>1)</sup> Данные не публикуются в целях обеспечения конфиденциальности.

Доля просроченной кредиторской задолженности в общем объеме кредиторской задолженности за месяц увеличилась на 0,1% и на конец марта 2022 г. составила 2,1%.



**III.**

**СОЦИАЛЬНАЯ СФЕРА**

# 1. УРОВЕНЬ ЖИЗНИ НАСЕЛЕНИЯ

## 1.1. ПРОСРОЧЕННАЯ ЗАДОЛЖЕННОСТЬ ОРГАНИЗАЦИЙ ПО ЗАРАБОТНОЙ ПЛАТЕ

**Суммарная просроченная задолженность по заработной плате** по кругу предприятий и организаций (без субъектов малого предпринимательства) наблюдаемых видов экономической деятельности: растениеводство и животноводство, охота и предоставление соответствующих услуг в этих областях; лесозаготовки; рыболовство и рыбководство; добыча полезных ископаемых; обрабатывающие производства; обеспечение электрической энергией, газом и паром; кондиционирование воздуха; водоснабжение; водоотведение, организация сбора и утилизации отходов, деятельность по ликвидации загрязнений; строительство; транспорт; управление недвижимым имуществом за вознаграждение или на договорной основе; научные исследования и разработки; образование; деятельность в области здравоохранения и социальных услуг; деятельность в области культуры, искусства, отдыха и развлечений, теле- и радиовещания по состоянию на 1 мая 2022 г. составила 12886 тыс. рублей. Средний размер ее в расчете на 1 работника составил 36,8 тыс. рублей. Своевременно не получили заработную плату 350 работников.

**УРОВЕНЬ ЖИЗНИ НАСЕЛЕНИЯ**

*Просроченная задолженность по заработной плате*

**ДИНАМИКА ПРОСРОЧЕННОЙ ЗАДОЛЖЕННОСТИ ПО ЗАРАБОТНОЙ ПЛАТЕ <sup>1)</sup>**

	Просроченная задолженность по заработной плате		в том числе задолженность				Численность работников, перед которыми имеется просроченная задолженность по заработной плате, человек
			из-за несвоевременного получения денежных средств из бюджетов всех уровней		из-за отсутствия собственных средств		
	тыс. рублей	в % к предыдущему периоду	тыс. рублей	в % к предыдущему периоду	тыс. рублей	в % к предыдущему периоду	
<b>2021 г.</b>							
На 1 января	64379	97,8	-	-	64379	97,8	1082
На 1 февраля	67614	105,0	-	-	67614	105,0	1099
На 1 марта	65782	97,3	-	-	65782	97,3	663
На 1 апреля	70960	107,9	-	-	70960	107,9	809
На 1 мая	71404	100,6	-	-	71404	100,6	925
На 1 июня	74092	103,8	-	-	74092	103,8	883
На 1 июля	65070	87,8	-	-	65070	87,8	587
На 1 августа	66002	101,4	-	-	66002	101,4	615
На 1 сентября	65654	99,5	-	-	65654	99,5	708
На 1 октября	53165	81,0	-	-	53165	81,0	687
На 1 ноября	48540	91,3	-	-	48540	91,3	677
На 1 декабря	47000	96,8	-	-	47000	96,8	586
<b>2022 г.</b>							
На 1 января	47117	100,2	-	-	47117	100,2	607
На 1 февраля	52426	111,3	-	-	52426	111,3	602
На 1 марта	58522	111,6	-	-	58522	111,6	663
На 1 апреля	60209	102,9	-	-	60209	102,9	626
На 1 мая	12886	21,4	-	-	12886	21,4	350

<sup>1)</sup> По кругу наблюдаемых видов экономической деятельности (без субъектов малого предпринимательства).

Вся просроченная задолженность по заработной плате образовалась из-за отсутствия собственных средств организаций.

Задолженность из-за несвоевременного получения денежных средств из бюджетов всех уровней отсутствует.

## 2. ЗАБОЛЕВАЕМОСТЬ

(предварительные данные)

### ЗАБОЛЕВАЕМОСТЬ НАСЕЛЕНИЯ ОТДЕЛЬНЫМИ ИНФЕКЦИОННЫМИ ЗАБОЛЕВАНИЯМИ

(по данным управления Роспотребнадзора по Тамбовской области)

	Апрель 2022 г., человек	В % к		апрель 2021 г., человек	Справочно	
		апрелю 2021 г.	марту 2022 г.		В % к	
					апрелю 2020 г.	марту 2021 г.
<b>Кишечные инфекции</b>						
Острые кишечные инфекции	304	157,5	117,4	193	103,2	95,1
из них бактериальная дизентерия (шигеллез)	-	-	-	-	-	-
Сальмонеллезные инфекции	14	140,0	в 2,0 р.	10	100,0	50,0
<b>Гепатиты</b>						
Острые гепатиты	7	-	87,5	-	-	-
из них:						
гепатит А	7	-	87,5	-	-	-
гепатит В	-	-	-	-	-	-
гепатит С	-	-	-	-	-	-
<b>Некоторые инфекции, управляемые средствами специфической профилактики</b>						
Краснуха	-	-	-	-	-	-
Коклюш	-	-	-	1	-	-
Паротит эпидемический	-	-	-	-	-	-
<b>Острые респираторно-вирусные инфекции</b>						
Острые инфекции верхних дыхательных путей	14415	67,5	83,5	21361	130,3	80,1
Грипп	5	-	-	-	-	-
<b>Социально значимые болезни</b>						
Сифилис (впервые выявленный)	-	-	-	-	-	-
Гонококковая инфекция	-	-	-	-	-	-
Туберкулез (впервые выявленный)	17	89,5	73,9	19	158,3	190,0
Болезнь, вызванная вирусом иммунодефицита человека, и бессимптомный инфекционный статус, вызванный вирусом иммунодефицита человека (ВИЧ)	18	94,7	138,5	19	190,0	118,8
Педикулез	14	155,6	в 4,7 р.	9	в 3,0 р.	42,9

### 3. ОБРАЗОВАНИЕ

#### СЕТЬ ДОШКОЛЬНЫХ ОБРАЗОВАТЕЛЬНЫХ ОРГАНИЗАЦИЙ

(на конец года)

	2018	2019	2020	2021	2021 в % к		
					2018	2019	2020
<b>Число самостоятельных дошкольных образовательных организаций - всего</b>	<b>172</b>	<b>172</b>	<b>173</b>	<b>177</b>	<b>102,9</b>	<b>102,9</b>	<b>102,3</b>
в том числе: в городской местности	135	135	135	138	102,2	102,2	102,2
в сельской местности	37	37	38	39	105,4	105,4	102,6
<b>Численность воспитанников в дошкольных организациях – всего, тыс. человек</b>	<b>48,2</b>	<b>48,3</b>	<b>47,3</b>	<b>44,2</b>	<b>91,7</b>	<b>91,5</b>	<b>93,5</b>
в том числе: в городской местности	35,4	35,5	34,7	32,2	91,0	90,7	92,8
в сельской местности	12,8	12,8	12,6	12,0	93,8	93,8	95,2

**IV.**

**ДЕМОГРАФИЯ**

# ДЕМОГРАФИЯ

## ЕСТЕСТВЕННОЕ ДВИЖЕНИЕ НАСЕЛЕНИЯ В ТАМБОВСКОЙ ОБЛАСТИ ЗА ЯНВАРЬ-МАРТ 2022 ГОДА<sup>1)</sup> (предварительные данные)

	Январь-март					
	человек			на 1000 человек населения		
	2022 г.	2021 г.	прирост (+), снижение (-)	2022 г.	2021 г.	2022 г. в % к 2021 г.
Родившихся	1669	1773	-104	6,9	7,2	95,8
Умерших	5183	4995	+188	21,5	20,4	105,4
в том числе детей в возрасте до 1 года	12	9	+3	6,7 <sup>2)</sup>	4,9 <sup>2)</sup>	136,7
Естественная убыль	-3514	-3222		-14,6	-13,2	
Браков	755	866	-111	3,1	3,5	88,6
Разводов	800	841	-41	3,3	3,4	97,1

<sup>1)</sup> Информация о естественном движении населения формируется на основе данных из Единого государственного реестра записей актов гражданского состояния (ЕГР ЗАГС).

<sup>2)</sup> Рассчитывается на 1000 родившихся живыми.

**Территориальный орган Федеральной службы  
государственной статистики по Тамбовской области**