

**РОССТАТ**

**ТЕРРИТОРИАЛЬНЫЙ ОРГАН ФЕДЕРАЛЬНОЙ СЛУЖБЫ  
ГОСУДАРСТВЕННОЙ СТАТИСТИКИ ПО ТАМБОВСКОЙ ОБЛАСТИ  
(ТАМБОВСТАТ)**

**ИНФОРМАЦИЯ О СОЦИАЛЬНО-ЭКОНОМИЧЕСКОМ  
ПОЛОЖЕНИИ ТАМБОВСКОЙ ОБЛАСТИ  
ЗА ЯНВАРЬ-АПРЕЛЬ 2024 ГОДА**

**(КРАТКИЙ ДОКЛАД)**

**г. Тамбов, 2024**

# СОДЕРЖАНИЕ

Страницы

## **I. Основные экономические и социальные показатели**

1. Основные экономические и социальные показатели Тамбовской области за январь-апрель 2024 года	5
---	---

## **II. Состояние экономики**

<b>1. Производство товаров и услуг</b>	9
1.1 Оборот организаций	9
1.2 Промышленное производство	12
1.3 Строительство	21
1.4 Сельское и лесное хозяйство	27
1.5 Транспорт	31
<b>2. Рынки товаров и услуг</b>	33
2.1 Розничная торговля	33
2.2 Рынок платных услуг населению	36
<b>3. Цены</b>	38
3.1 Потребительские цены	39
3.2 Цены производителей	45
<b>4. Финансы</b>	58
4.1 Государственные финансы	58
4.2 Просроченная кредиторская задолженность организаций	59

## **III. Социальная сфера**

<b>1. Уровень жизни населения</b>	62
1.1 Денежные доходы	62
<b>2. Занятость и безработица</b>	64
<b>3. Образование</b>	71

<b>IV. Демография</b>	73
-----------------------	----

#### Условные обозначения

- явление отсутствует
- ... данных не имеется
- 0,0 небольшая величина
- x невозможность явления или сопоставления

Переиздание, тиражирование, а также размещение в сети Интернет статистических материалов запрещено. При использовании материалов Территориального органа Федеральной службы государственной статистики по Тамбовской области в официальных, учебных или научных документах, а также в средствах массовой информации ссылка на источник обязательна.

В отдельных случаях незначительные расхождения между итогом и суммой слагаемых объясняются округлением данных.

Отдельные показатели являются предварительными и в дальнейшем могут быть уточнены.

По ряду показателей данные не публикуются в целях обеспечения конфиденциальности первичных статистических данных, полученных от организаций, в соответствии с Федеральным Законом от 29.11.07 г. № 282-ФЗ «Об официальном статистическом учете и системе государственной статистики в Российской Федерации (п.5 ст.4; п.1 ст.9).

**I.**

**ОСНОВНЫЕ ЭКОНОМИЧЕСКИЕ  
И СОЦИАЛЬНЫЕ ПОКАЗАТЕЛИ**

# 1. ОСНОВНЫЕ ЭКОНОМИЧЕСКИЕ И СОЦИАЛЬНЫЕ ПОКАЗАТЕЛИ ТАМБОВСКОЙ ОБЛАСТИ ЗА ЯНВАРЬ-АПРЕЛЬ 2024 ГОДА

	Январь-апрель 2024 г.	Январь-апрель 2024 г. в % к январю-апрелю 2023 г.	Апрель 2024 г. в % к	
			апрелю 2023 г.	марту 2024 г.
<b>Оборот организаций</b> по всем видам экономической деятельности, <sup>1)</sup> млн. рублей	358713,7	121,7	124,8	101,8
<b>Индекс промышленного производства</b> <sup>2)</sup>	х	118,9	120,1	93,3
в том числе по видам экономической деятельности:				
добыча полезных ископаемых	х	83,5	86,6	121,8
обрабатывающие производства	х	118,9	120,8	97,4
обеспечение электрической энергией, газом и паром; кондиционирование воздухом	х	122,1	113,1	51,0
водоснабжение; водоотведение, организация сбора и утилизации отходов, деятельность по ликвидации загрязнений	х	110,3	112,3	113,4
<b>Объем отгруженных товаров собственного производства, выполненных работ и услуг собственными силами</b> по «чистым» видам экономической деятельности, <sup>1)</sup> млн. рублей:				
добыча полезных ископаемых	54,7	115,1	134,4	189,6
обрабатывающие производства	113849,9	132,1	139,1	103,1
обеспечение электрической энергией, газом и паром; кондиционирование воздухом	7833,5	102,5	96,8	70,3
водоснабжение; водоотведение, организация сбора и утилизации отходов, деятельность по ликвидации загрязнений	2018,2	114,1	114,5	112,3
<b>Введено в действие:</b>				
жилых домов, тыс. кв. м общей площади	142,0	119,9	102,8	70,8
газовых сетей, км	28,7	-	-	-

Продолжение

	Январь-апрель 2024 г.	Январь-апрель 2024 г. в % к январю-апрелю 2023 г.	Апрель 2024 г. в % к	
			апрелю 2023 г.	марту 2024 г.
<b>Объем работ и услуг, выполненных по виду деятельности «Строительство» (по полному кругу организаций, включая неформальный сектор и работы, выполненные хозяйственным способом) – всего, млн. рублей</b>	9466,2	91,1	в 2,1 р.	149,6
в том числе предприятиями и организациями всех видов экономической деятельности (без субъектов малого предпринимательства и параметров неформальной деятельности)	1610,4	87,8	в 2,1 р.	160,7
<b>Производство во всех категориях хозяйств (по расчетам), тыс. тонн:</b>				
мясо (скот и птица на убой в живом весе)	213,7	108,0	121,6	105,0
молоко	61,6	102,4	101,6	103,7
яйца, млн. штук	30,1	93,4	89,2	131,1
<b>Численность скота во всех категориях хозяйств (по расчетам), тыс. голов:</b>				
крупный рогатый скот	79,0 <sup>3)</sup>	х	95,3 <sup>4)</sup>	101,9 <sup>5)</sup>
в том числе коровы	32,8 <sup>3)</sup>	х	96,5 <sup>4)</sup>	100,4 <sup>5)</sup>
свиньи	1139,1 <sup>3)</sup>	х	102,3 <sup>4)</sup>	99,0 <sup>5)</sup>
овцы и козы	48,4 <sup>3)</sup>	х	89,0 <sup>4)</sup>	100,4 <sup>5)</sup>
<b>Перевозки грузов автомобильного транспорта предприятий всех видов экономической деятельности,<sup>6)</sup></b>				
тыс. тонн	2966,3	100,3	112,3	92,3
<b>Грузооборот автомобильного транспорта предприятий всех видов экономической деятельности,<sup>6)</sup></b>				
млн. т-км	276,4	101,0	99,9	92,7

ОСНОВНЫЕ ЭКОНОМИЧЕСКИЕ И СОЦИАЛЬНЫЕ ПОКАЗАТЕЛИ

Продолжение

	Январь-апрель 2024 г.	Январь-апрель 2024 г. в % к январю-апрелю 2023 г.	Апрель 2024 г. в % к	
			апрелю 2023 г.	марту 2024 г.
<b>Оборот розничной торговли – всего,</b> млн. рублей	87623,9	107,8	109,2	98,1
в том числе оборот розничной торговли торговых организаций	83165,5	108,2	109,9	98,4
<b>Оборот общественного питания,</b> млн. рублей	3411,1	101,4	102,6	104,8
<b>Объем платных услуг населению,</b> млн. рублей	24239,0	104,1	103,6	95,7
<b>Индекс потребительских цен на товары и услуги</b>	x	106,6	106,7	100,9
<b>Индекс цен производителей промышленных товаров<sup>7)</sup></b>	x	113,2	109,8	99,9
<b>Среднемесячная начисленная заработная плата одного работника:</b> номинальная, рублей	48814,1 <sup>8)</sup>	119,6 <sup>9)</sup>	120,9 <sup>10)</sup>	109,3 <sup>11)</sup>
реальная	x	112,2 <sup>9)</sup>	113,4 <sup>10)</sup>	109,1 <sup>11)</sup>
<b>Реальные денежные доходы на душу населения</b>	x	106,6 <sup>9)</sup>	x	x
<b>Среднесписочная численность работающих на предприятиях и в организациях,</b> тыс. человек	244,5 <sup>8)</sup>	99,8 <sup>9)</sup>	99,4 <sup>10)</sup>	99,8 <sup>11)</sup>
<b>Численность официально зарегистрированных безработных,</b> тыс. человек	1,7 <sup>3)</sup>	x	73,0 <sup>4)</sup>	93,2 <sup>5)</sup>

1) Темпы рассчитаны в действующих ценах.

2) По видам деятельности «Добыча полезных ископаемых», «Обрабатывающие производства», «Обеспечение электрической энергией, газом и паром; кондиционирование воздуха», «Водоснабжение; водоотведение, организация сбора и утилизации отходов, деятельность по ликвидации загрязнений».

3) На 1 мая 2024 г.

4) 1 мая 2024 г. в % к 1 мая 2023 г.

5) 1 мая 2024 г. в % к 1 апреля 2024 г.

6) Без субъектов малого предпринимательства.

7) На товары, предназначенные для реализации на внутреннем рынке.

8) Январь-март 2024 г.

9) Январь-март 2024 г. в % к январю-марту 2023 г.

10) Март 2024 г. в % к марту 2023 г.

11) Март 2024 г. в % к февралю 2024 г.

**II.**

**СОСТОЯНИЕ ЭКОНОМИКИ**



# 1. ПРОИЗВОДСТВО ТОВАРОВ И УСЛУГ

## 1.1. ОБОРОТ ОРГАНИЗАЦИЙ

ОБОРОТ ОРГАНИЗАЦИЙ ПО ВИДАМ ЭКОНОМИЧЕСКОЙ ДЕЯТЕЛЬНОСТИ  
(по полному кругу организаций)  
(миллионов рублей; в действующих ценах)

	Январь-апрель 2024 г.	Январь-апрель 2024 г. в % к январю-апрелю 2023 г.	Апрель 2024 г. в % к	
			апрелю 2023 г.	марту 2024 г.
<b>ВСЕГО<sup>1)</sup></b>	<b>358713,7</b>	<b>121,7</b>	<b>124,8</b>	<b>101,8</b>
в том числе: организации с основным видом деятельности:				
<b>Сельское, лесное хозяйство, охота, рыболовство и рыбоводство</b>	<b>51358,9</b>	<b>122,3</b>	<b>110,3</b>	<b>102,0</b>
<b>Добыча полезных ископаемых</b>	<b>99,6</b>	<b>в 2,1 р.</b>	<b>196,9</b>	<b>125,0</b>
<b>Обрабатывающие производства</b>	<b>102431,6</b>	<b>135,2</b>	<b>142,5</b>	<b>105,5</b>
из них:				
производство пищевых продуктов	42388,0	127,0	129,5	101,9
производство напитков	715,6	73,0	100,5	109,3
производство текстильных изделий	1792,7	115,8	100,5	96,8
производство одежды	468,5	118,7	144,1	128,1
производство кожи и изделий из кожи	2755,0	143,6	в 2,4 р.	181,0
обработка древесины и производство изделий из дерева и пробки, кроме мебели, производство изделий из соломки и материалов для плетения	367,6	104,1	121,4	101,4
производство бумаги и бумажных изделий	685,8	150,5	149,7	101,8
деятельность полиграфическая и копирование носителей информации	87,7	166,1	92,2	58,3
производство химических веществ и химических продуктов	11940,1	156,6	158,2	103,8
производство резиновых и пластмассовых изделий	420,7	91,7	78,7	77,8

**ПРОИЗВОДСТВО ТОВАРОВ И УСЛУГ**  
**Оборот организаций**

Продолжение

	Январь-апрель 2024 г.	Январь-апрель 2024 г. в % к январю-апрелю 2023 г.	Апрель 2024 г. в % к	
			апрелю 2023 г.	марту 2024 г.
производство прочей неметаллической минеральной продукции	3958,5	125,8	116,5	96,9
производство металлургическое	12172,9	145,5	165,8	127,9
производство готовых металлических изделий, кроме машин и оборудования	1904,8	105,0	112,0	105,8
производство компьютеров, электронных и оптических изделий	9787,3	138,5	145,0	103,6
производство электрического оборудования	1381,8	в 2,4 р.	146,1	37,0
производство машин и оборудования, не включенных в другие группировки	1967,3	176,9	в 2,7 р.	104,9
производство автотранспортных средств, прицепов и полуприцепов и оборудования	22,6	63,2	56,5	77,1
производство прочих транспортных средств и оборудования	5802,6	157,7	142,3	103,9
производство мебели	207,9	140,2	108,5	71,7
производство прочих готовых изделий	2163,1	136,8	185,3	118,8
ремонт и монтаж машин и оборудования	1441,1	136,5	145,6	88,9
<b>Обеспечение электрической энергией, газом и паром; кондиционирование воздуха</b>	<b>20279,7</b>	<b>104,5</b>	<b>98,0</b>	<b>69,3</b>
<b>Водоснабжение; водоотведение, организация сбора и утилизации отходов, деятельность по ликвидации загрязнений</b>	<b>1952,7</b>	<b>102,5</b>	<b>105,3</b>	<b>116,3</b>
<b>Строительство</b>	<b>8603,8</b>	<b>137,6</b>	<b>в 2,1 р.</b>	<b>133,3</b>
<b>Торговля оптовая и розничная; ремонт автотранспортных средств и мотоциклов</b>	<b>140677,8</b>	<b>114,0</b>	<b>114,4</b>	<b>96,6</b>
в том числе: торговля оптовая и розничная автотранспортными средствами и мотоциклами и их ремонт	8053,9	147,4	153,1	98,8
торговля оптовая, кроме оптовой торговли автотранспортными средствами и мотоциклами	88400,9	110,8	111,9	95,3

**ПРОИЗВОДСТВО ТОВАРОВ И УСЛУГ**  
**Оборот организаций**

Продолжение

	Январь-апрель 2024 г.	Январь-апрель 2024 г. в % к январю-апрелю 2023 г.	Апрель 2024 г. в % к	
			апрелю 2023 г.	марту 2024 г.
торговля розничная, кроме торговли автотранспортными средствами и мотоциклами	44222,9	115,8	114,3	99,1
<b>Транспортировка и хранение</b>	<b>10343,1</b>	<b>128,0</b>	<b>140,6</b>	<b>125,3</b>
<b>Деятельность гостиниц и предприятий общественного питания</b>	<b>2341,1</b>	<b>118,4</b>	<b>104,2</b>	<b>100,9</b>
<b>Деятельность в области информации и связи</b>	<b>4455,3</b>	<b>111,7</b>	<b>113,4</b>	<b>98,2</b>
<b>Деятельность финансовая и страховая</b>	<b>22,2</b>	<b>30,3</b>	-	-
<b>Деятельность по операциям с недвижимым имуществом</b>	<b>1734,1</b>	<b>105,7</b>	<b>111,6</b>	<b>102,5</b>
<b>Деятельность профессиональная, научная и техническая</b>	<b>4358,3</b>	<b>в 2,6 р.</b>	<b>в 3,8 р.</b>	<b>в 2,4 р.</b>
<b>Деятельность административная и сопутствующие дополнительные услуги</b>	<b>1492,5</b>	<b>144,4</b>	<b>177,0</b>	<b>106,2</b>
<b>Государственное управление и обеспечение военной безопасности; социальное обеспечение</b>	<b>215,7</b>	<b>105,8</b>	<b>102,1</b>	<b>100,0</b>
<b>Образование</b>	<b>1308,4</b>	<b>101,9</b>	<b>97,8</b>	<b>97,3</b>
<b>Деятельность в области здравоохранения и социальных услуг</b>	<b>6525,8</b>	<b>115,7</b>	<b>120,2</b>	<b>114,8</b>
<b>Деятельность в области культуры, спорта, организации досуга и развлечений</b>	<b>176,1</b>	<b>93,5</b>	<b>99,6</b>	<b>97,9</b>
<b>Предоставление прочих видов услуг</b>	<b>337,1</b>	<b>122,3</b>	<b>154,5</b>	<b>107,3</b>

<sup>1)</sup> Статистическая информация, предоставляемая респондентами по ряду форм федерального статистического наблюдения за деятельностью предприятий, не содержит данных за соответствующий период прошлого года. При расчетах динамики показателей в качестве информации по соответствующему периоду предыдущего года используются данные, сформированные на основе отчетности респондентов, предоставленной в предыдущем году.

## 1.2. ПРОМЫШЛЕННОЕ ПРОИЗВОДСТВО

**Индекс промышленного производства.** В январе-апреле 2024 г. по сравнению с январем-апрелем 2023 г. индекс промышленного производства по полному кругу производителей составил 118,9%.

### ДИНАМИКА ПРОМЫШЛЕННОГО ПРОИЗВОДСТВА

	2023 г.		2024 г.	
	к соответствующему периоду предыдущего года	к предыдущему периоду (без исключения сезонного и календарного фактора)	к соответствующему периоду предыдущего года	к предыдущему периоду (без исключения сезонного и календарного фактора)
Январь	102,3	73,0	114,1	72,9
Февраль	108,1	100,9	123,6	109,3
Март	102,9	110,5	118,4	105,8
<b>I квартал</b>	<b>104,2</b>	<b>79,2</b>	<b>118,6</b>	<b>86,8</b>
Апрель	100,3	92,0	120,1	93,3
Май	113,5	98,4		
Июнь	118,5	109,7		
<b>II квартал</b>	<b>110,4</b>	<b>100,7</b>		
<b>Январь-июнь</b>	<b>107,3</b>	<b>х</b>		
Июль	109,6	90,4		
Август	116,0	112,5		
Сентябрь	108,4	114,5		
<b>III квартал</b>	<b>111,1</b>	<b>108,8</b>		
<b>Январь-сентябрь</b>	<b>108,5</b>	<b>х</b>		
Октябрь	107,7	104,4		
Ноябрь	102,6	100,3		
Декабрь	114,1	115,7		
<b>IV квартал</b>	<b>108,3</b>	<b>124,7</b>		
<b>Год</b>	<b>108,4</b>	<b>х</b>		

**ПРОИЗВОДСТВО ТОВАРОВ И УСЛУГ**  
*Промышленное производство*

**ИНДЕКСЫ ПРОМЫШЛЕННОГО ПРОИЗВОДСТВА**  
**ПО ОСНОВНЫМ ВИДАМ ЭКОНОМИЧЕСКОЙ ДЕЯТЕЛЬНОСТИ**

	Январь-апрель 2024 г. в % к январю-апрелю 2023 г.	Апрель 2024 г. в % к	
		апрелю 2023 г.	марту 2024 г.
<b>Промышленное производство (промышленность)</b>	<b>118,9</b>	<b>120,1</b>	<b>93,3</b>
<b>Добыча полезных ископаемых</b>	<b>83,5</b>	<b>86,6</b>	<b>121,8</b>
<b>Обрабатывающие производства</b>	<b>118,9</b>	<b>120,8</b>	<b>97,4</b>
Производство пищевых продуктов	108,7	113,3	99,7
Производство напитков	79,1	91,5	91,4
Производство текстильных изделий	99,6	90,3	90,0
Производство одежды	97,1	87,8	85,2
Производство кожи и изделий из кожи	156,5	177,1	137,4
Обработка древесины и производство изделий из дерева и пробки, кроме мебели, производство изделий из соломки и материалов для плетения	95,8	100,9	99,9
Производство бумаги и бумажных изделий	109,1	114,4	102,4
Деятельность полиграфическая и копирование носителей информации	154,1	128,0	60,2
Производство химических веществ и химических продуктов	134,7	115,9	88,4
Производство резиновых и пластмассовых изделий	в 2,1 р.	127,2	76,9
Производство прочей неметаллической минеральной продукции	96,8	100,2	122,0
Производство металлургическое	107,2	131,4	93,4
Производство готовых металлических изделий, кроме машин и оборудования	в 2,1 р.	182,0	122,5
Производство компьютеров, электронных и оптических изделий	134,2	140,3	101,8
Производство электрического оборудования	в 2,1 р.	121,5	31,9
Производство машин и оборудования, не включенных в другие группировки	121,4	131,2	57,1
Производство автотранспортных средств, прицепов и полуприцепов	95,6	94,9	79,0

**ПРОИЗВОДСТВО ТОВАРОВ И УСЛУГ**  
**Промышленное производство**

Продолжение

	Январь-апрель 2024 г. в % к январю-апрелю 2023 г.	Апрель 2024 г. в % к	
		апрелю 2023 г.	марту 2024 г.
Производство прочих транспортных средств и оборудования	138,8	126,5	101,4
Производство мебели	70,6	62,8	79,7
Производство прочих готовых изделий	120,1	188,2	106,5
Ремонт и монтаж машин и оборудования	84,1	86,9	90,6
<b>Обеспечение электрической энергией, газом и паром; кондиционирование воздуха</b>	<b>122,1</b>	<b>113,1</b>	<b>51,0</b>
<b>Водоснабжение; водоотведение, организация сбора и утилизации отходов, деятельность по ликвидации загрязнений</b>	<b>110,3</b>	<b>112,3</b>	<b>113,4</b>



<sup>1)</sup> Индекс промышленного производства исчисляется по видам деятельности: "Добыча полезных ископаемых", "Обрабатывающие производства", "Обеспечение электрической энергией, газом и паром; кондиционирование воздуха", "Водоснабжение; водоотведение, организация сбора и утилизации отходов, деятельность по ликвидации загрязнений" в соответствии с Официальной статистической методологией исчисления индекса промышленного производства (приказ Росстата от 16.01.2020 г. № 7) на основе данных о динамике производства важнейших товаров-представителей в физическом измерении, оцененных в ценах базисного 2018 года. В качестве весов используется структура валовой добавленной стоимости по видам экономической деятельности 2018 базисного года.

**ПРОИЗВОДСТВО ТОВАРОВ И УСЛУГ**  
*Промышленное производство*

**ОТГРУЖЕНО ТОВАРОВ СОБСТВЕННОГО ПРОИЗВОДСТВА,  
ВЫПОЛНЕНО РАБОТ, УСЛУГ СОБСТВЕННЫМИ СИЛАМИ  
ПО ПОЛНОМУ КРУГУ ПРЕДПРИЯТИЙ  
ПО «ЧИСТЫМ» ВИДАМ ЭКОНОМИЧЕСКОЙ ДЕЯТЕЛЬНОСТИ  
(в действующих ценах; миллионов рублей)**

	Январь-апрель 2024 г., млн. рублей	Январь-апрель 2024 г. в % к январю-апрелю 2023 г.
<b>Добыча полезных ископаемых</b>	<b>54,7</b>	<b>115,1</b>
<b>Обрабатывающие производства</b>	<b>113849,9</b>	<b>132,1</b>
в том числе:		
Производство пищевых продуктов	56818,3	122,2
Производство напитков	654,3	74,5
Производство текстильных изделий	1803,4	139,7
Производство одежды	681,4	154,5
Производство кожи и изделий из кожи	2545,7	135,3
Обработка древесины и производство изделий из дерева и пробки, кроме мебели, производство изделий из со- ломки и материалов для плетения	952,6	170,8
Производство бумаги и бумажных изделий	678,6	153,0
Деятельность полиграфическая и копирование носителей информации	93,5	169,1
Производство химических веществ и химических продуктов	11859,9	157,7
Производство резиновых и пластмассовых изделий	590,2	154,2
Производство прочей неметаллической минеральной про- дукции	3690,4	121,9
Производство металлургическое	7607,3	135,4
Производство готовых металлических изделий, кроме машин и оборудования	4390,2	175,5
Производство компьютеров, электронных и оптических изделий	9444,0	138,5
Производство электрического оборудования	1350,6	в 2,8 р.



**ПРОИЗВОДСТВО ТОВАРОВ И УСЛУГ**  
*Промышленное производство*

Продолжение

	Январь-апрель 2024 г., млн. рублей	Январь-апрель 2024 г. в % к январю-апрелю 2023 г.
Производство машин и оборудования, не включенных в другие группировки	2024,7	163,4
Производство автотранспортных средств, прицепов и полуприцепов	22,2	64,2
Производство прочих транспортных средств и оборудования	5058,3	149,8
Производство мебели	201,1	128,4
Производство прочих готовых изделий	1743,8	132,9
Ремонт и монтаж машин и оборудования	1639,4	99,1
<b>Обеспечение электрической энергией, газом и паром; кондиционирование воздуха</b>	<b>7833,5</b>	<b>102,5</b>
<b>Водоснабжение; водоотведение, организация сбора и утилизации отходов, деятельность по ликвидации загрязнений</b>	<b>2018,2</b>	<b>114,1</b>

**ПРОИЗВОДСТВО ТОВАРОВ И УСЛУГ**  
*Промышленное производство*

**ПРОИЗВЕДЕНО ВАЖНЕЙШИХ ВИДОВ ПРОМЫШЛЕННОЙ ПРОДУКЦИИ  
ПО ПОЛНОМУ КРУГУ ПРОИЗВОДИТЕЛЕЙ ВСЕХ ВИДОВ  
ЭКОНОМИЧЕСКОЙ ДЕЯТЕЛЬНОСТИ**

	Январь-апрель 2024 г.	Январь-апрель 2024 г. в % к январю-апрелю 2023 г.	Апрель 2024 г. в % к	
			апрелю 2023 г.	марту 2024 г.
Мясо и субпродукты (всего), тонн	158173,6	104,4	113,9	99,4
Мясо крупного рогатого скота, свинина, баранина, козлятина, конина и мясо прочих животных семейства лошадиных, оленина и мясо прочих животных семейства оленевых (олeneвых) парные, остывшие или охлажденные, тонн	45755,0	102,2	115,8	103,1
Свинина парная, остывшая или охлажденная, в том числе для детского питания, тонн	44576,7	101,7	115,6	103,3
Свинина замороженная, в том числе для детского питания, тонн	... <sup>1)</sup>	123,5	122,3	97,9
Мясо и субпродукты пищевые домашней птицы, тонн	101413,4	103,7	112,1	97,9
Изделия колбасные, включая изделия для детского питания, тонн	1109,1	96,0	86,0	90,7
Полуфабрикаты мясные, мясосодержащие, охлажденные, замороженные, тонн	45534,6	101,6	105,0	103,8
Консервы мясные (мясосодержащие), включая консервы для детского питания, тыс. условных банок	... <sup>1)</sup>	83,1	152,1	124,3
Масла растительные и их фракции нерафинированные, тонн	76863,6	133,4	152,6	111,7
Масла растительные и их фракции рафинированные, но не подвергнутые химической модификации, тонн	... <sup>1)</sup>	93,9	94,8	104,4
Молоко, кроме сырого, тонн	2562,5	78,3	97,8	101,9
Масло сливочное, тонн	283,9	86,4	130,2	107,1
Сыры, тонн	3054,7	97,4	94,8	98,8
Молокосодержащие продукты с заменителем молочного жира, произведенные по технологии сыра, тонн	... <sup>1)</sup>	в 2,7 р.	185,7	20,8
Продукты кисломолочные (кроме сметаны), тонн	1922,5	97,7	98,1	97,2

**ПРОИЗВОДСТВО ТОВАРОВ И УСЛУГ**  
*Промышленное производство*

Продолжение

	Январь-апрель 2024 г.	Январь-апрель 2024 г. в % к январю-апрелю 2023 г.	Апрель 2024 г. в % к	
			апрелю 2023 г.	марту 2024 г.
Мука пшеничная и пшенично-ржаная, тонн	189170,3	126,0	146,6	95,7
Крупа, тонн	2575,5	112,4	100,0	74,7
Хлеб и хлебобулочные изделия недлительного хранения, тонн	10455,5	98,3	98,2	103,8
Изделия хлебобулочные длительного хранения, изделия хлебобулочные пониженной влажности, полуфабрикаты хлебобулочные, тонн	1194,3	140,9	159,7	147,1
Кондитерские изделия, тонн	12004,7	107,7	106,4	93,0
Сахар белый свекловичный в твердом состоянии без вкусоароматических или красящих добавок, тонн	... <sup>1)</sup>	163,8	106,9	185,9
Комбикорма, тонн	421518,0	101,2	99,2	88,9
Спирт этиловый ректификованный <sup>2)</sup> , тыс. дкл	691,2	61,1	69,7	64,5
Спирт этиловый денатурированный из пищевого сырья <sup>2)</sup> , тыс. дкл	239,8	131,8	132,8	126,3
Пиво, кроме отходов пивоварения, млн. дкл	644,8	117,2	128,6	157,6
Воды природные питьевые упакованные, в том числе газированные, не содержащие сахара, подсластителей, ароматизаторов и других пищевых веществ, тыс. полулитров	7209,0	101,5	103,4	152,8
Ткани шерстяные готовые, тыс. кв. м	296,3	97,1	123,8	114,5
Изделия трикотажные или вязаные, тыс. шт.	1596,5	90,2	61,7	64,4
Обувь, тыс. пар	... <sup>1)</sup>	109,9	107,5	112,6
Дома деревянные заводского изготовления (дома стандартные), тыс. кв. м общей площади	... <sup>1)</sup>	127,3	в 5,7 р.	129,0
Ящики и коробки из гофрированной бумаги или гофрированного картона, тыс. кв. м	18238,3	109,5	115,1	103,1

**ПРОИЗВОДСТВО ТОВАРОВ И УСЛУГ**  
*Промышленное производство*

Продолжение

	Январь-апрель 2024 г.	Январь-апрель 2024 г. в % к январю-апрелю 2023 г.	Апрель 2024 г. в % к	
			апрелю 2023 г.	марту 2024 г.
Красители органические синтетические и составы на их основе; продукты синтетические органические, используемые в качестве препаратов флуоресцентных отбеливающих или люминофоров; лаки цветные (пигментные) и препараты на их основе, тонн	... <sup>1)</sup>	109,9	87,8	91,2
Пластмассы в первичных формах, тонн	... <sup>1)</sup>	109,4	111,0	102,1
Материалы лакокрасочные и аналогичные для нанесения покрытий, полиграфические краски и мастики, тонн	5515,2	92,3	86,7	110,4
Изделия из вулканизированной резины прочие, не включенные в другие группировки; твердая резина во всех формах и изделия из нее; напольные покрытия и коврики из вулканизированной пористой резины, тонн	... <sup>1)</sup>	16,4	-	50,0
Блоки дверные пластмассовые и пороги для них, кв. м	3343,9	93,0	104,3	198,4
Блоки оконные пластмассовые, кв. м	241167,8	в 3,1 р.	149,3	66,3
Кирпич строительный (включая камни) из цемента, бетона или искусственного камня, млн. усл. кирп.	... <sup>1)</sup>	105,4	100,0	85,8
Блоки и прочие изделия сборные строительные для зданий и сооружений из цемента, бетона, или искусственного камня, тыс. куб. м	28,8	99,2	110,6	106,8
Материалы и изделия минеральные теплоизоляционные, тыс. куб. м	... <sup>1)</sup>	98,3	93,6	96,1
Установки для обработки материалов с использованием процессов, включающих изменение температуры, не включенные в другие группировки, млн. рублей <sup>3)</sup>	... <sup>1)</sup>	в 3,1 р.	в 4,3 р.	46,4
Электроэнергия, млн. кВт-час	553,5	128,7	123,8	52,1
Пар и горячая вода, тыс. Гкал	2753,6	110,7	90,2	48,0

<sup>1)</sup> Данные не публикуются в целях обеспечения конфиденциальности.

<sup>2)</sup> По данным Росалкогольрегулирования.

<sup>3)</sup> Темпы роста (снижения) в действующих ценах.

### 1.3. СТРОИТЕЛЬСТВО

**Строительная деятельность.** Объем работ, выполненных по виду экономической деятельности «Строительство», составил в январе-апреле 2024 г. по полному кругу организаций области, включая неформальный сектор экономики, 9466,2 млн. рублей, что меньше января-апреля 2023 г. на 8,9% (в сопоставимых ценах).

**ДИНАМИКА ОБЪЕМА РАБОТ, ВЫПОЛНЕННЫХ ПО ВИДУ  
ЭКОНОМИЧЕСКОЙ ДЕЯТЕЛЬНОСТИ «СТРОИТЕЛЬСТВО»**

	Объем работ по виду экономической деятельности «Строительство», тыс. рублей	В % к (в сопоставимых ценах)	
		соответствующему периоду предыдущего года	предыдущему периоду
<b>2023 г. <sup>1)</sup></b>			
Январь	2400495	113,4	77,2
Февраль	4034560	в 3,1 р.	168,5
Март	1903255	119,6	47,1
<b>I квартал</b>	<b>8338310</b>	<b>166,2</b>	<b>88,7</b>
Апрель	1583091	71,3	82,6
Май	3622830	115,2	в 2,3 р.
Июнь	2370621	61,1	65,3
<b>II квартал</b>	<b>7576542</b>	<b>81,9</b>	<b>90,1</b>
<b>I полугодие</b>	<b>15914852</b>	<b>111,8</b>	<b>х</b>
Июль	2937299	60,6	122,9
Август	2444679	54,8	82,0
Сентябрь	1711506	38,6	70,1
<b>III квартал</b>	<b>7093484</b>	<b>51,7</b>	<b>91,9</b>
<b>Январь-сентябрь</b>	<b>23008336</b>	<b>82,6</b>	<b>х</b>
Октябрь	3283489	91,2	190,4
Ноябрь	2045210	68,9	62,1
Декабрь	11042952	в 3,4 р.	в 5,4 р.
<b>IV квартал</b>	<b>16371651</b>	<b>166,7</b>	<b>в 2,3 р.</b>
<b>Год <sup>2)</sup></b>	<b>39379987</b>	<b>104,0</b>	<b>х</b>

**ПРОИЗВОДСТВО ТОВАРОВ И УСЛУГ**  
**Строительство**

Продолжение

	Объем работ по виду экономической деятельности «Строительство», тыс. рублей	В % к (в сопоставимых ценах)	
		соответствующему периоду предыду- щего года	предыдущему периоду
<b>2024 г.</b>			
Январь	1718939	68,2	15,5
Февраль	2049959	48,4	119,7
Март	2278559	114,6	111,4
<b>I квартал</b>	<b>6047457</b>	<b>69,2</b>	<b>36,8</b>
Апрель	3418765	в 2,1 р.	149,6
<b>Январь-апрель</b>	<b>9466222</b>	<b>91,1</b>	<b>х</b>

- 1) Помесячная динамика и индексы физического объема пересчитаны в соответствии с Регламентом оценки корректировки и публикации данных статистического наблюдения за строительством и инвестициями в основной капитал, утвержденным приказом Росстата от 26.09.2016 г. №544.
- 2) Данные предварительные, по срочной отчетности.

ПРОИЗВОДСТВО ТОВАРОВ И УСЛУГ  
Строительство

ДИНАМИКА ОБЪЕМА РАБОТ, ВЫПОЛНЕННЫХ  
ПО ВИДУ ДЕЯТЕЛЬНОСТИ «СТРОИТЕЛЬСТВО»  
(в процентах к среднемесячному значению 2021 г.)



ПРОИЗВОДСТВО ТОВАРОВ И УСЛУГ  
*Строительство*

**ДИНАМИКА ОБЩЕГО ОБЪЕМА ЗАКЛЮЧЕННЫХ ДОГОВОРОВ  
СТРОИТЕЛЬНОГО ПОДРЯДА И ПРОЧИХ ЗАКАЗОВ (КОНТРАКТОВ) ОРГАНИЗАЦИЙ,  
РАСПОЛОЖЕННЫХ НА ТЕРРИТОРИИ ТАМБОВСКОЙ ОБЛАСТИ  
(без субъектов малого предпринимательства)  
(на начало месяца)**

	Объем заключенных договоров строительного подряда и прочих заказов (контрактов), млн. рублей	Обеспеченность строительных организаций договорами и прочими заказами (контрактами), месяцев
<b>2023 г.</b>		
Январь	1573,3	4,4
Февраль	807,2	1,4
Март	89,5	0,6
Апрель	786,3	5,1
Май	691,3	1,5
Июнь	664,5	2,9
Июль	597,1	1,9
Август	549,4	2,4
Сентябрь	537,2	5,3
Октябрь	519,4	1,3
Ноябрь	494,8	2,6
Декабрь	227,5	0,2
<b>2024 г.</b>		
Январь	1109,7	7,7
Февраль	1106,9	7,4
Март	1050,4	6,1
Апрель	1037,4	3,2

**Жилищно-гражданское строительство.** В январе-апреле 2024 г. в области построено за счет всех источников финансирования 1263 квартиры общей площадью 142,0 тыс. кв. метров (включая пристройки). По сравнению с январем-апрелем 2023 г. ввод жилья увеличился на 23,5 тыс. кв. метров (на 19,9%).



**ПРОИЗВОДСТВО ТОВАРОВ И УСЛУГ**  
**Строительство**

**ДИНАМИКА ВВОДА В ДЕЙСТВИЕ ЖИЛЫХ ДОМОВ**  
**(с учетом жилых домов, построенных населением на земельных**  
**участках, предназначенных для ведения садоводства)**

	Общая площадь жилых помещений, кв. м	В % к	
		соответствующему периоду предыдущего года	предыдущему периоду
<b>2023 г.</b>			
Январь	29014	163,2	130,9
Февраль	29972	92,4	103,3
Март	32852	123,8	109,6
<b>I квартал</b>	<b>91838</b>	<b>119,6</b>	<b>104,1</b>
Апрель	26582	83,4	80,9
Май	40744	106,8	153,3
Июнь	60178	173,5	147,7
<b>II квартал</b>	<b>127504</b>	<b>121,8</b>	<b>138,8</b>
<b>Январь-июнь</b>	<b>219342</b>	<b>120,9</b>	<b>х</b>
Июль	32925	79,9	54,7
Август	71114	177,4	в 2,2 р.
Сентябрь	33185	63,9	46,7
<b>III квартал</b>	<b>137224</b>	<b>103,0</b>	<b>107,6</b>
<b>Январь-сентябрь</b>	<b>356566</b>	<b>113,3</b>	<b>х</b>
Октябрь	16368	45,5	49,3
Ноябрь	16945	56,3	103,5
Декабрь	90726	в 4,1 р.	в 5,4 р.
<b>IV квартал</b>	<b>124039</b>	<b>140,6</b>	<b>90,4</b>
<b>Год</b>	<b>480605</b>	<b>119,3</b>	<b>х</b>
<b>2024 г.</b>			
Январь	50008	172,4	55,1
Февраль	26079	87,0	52,1
Март	38562	117,4	147,9
<b>I квартал</b>	<b>114649</b>	<b>124,8</b>	<b>92,4</b>
Апрель	27320	102,8	70,8
<b>Январь-апрель</b>	<b>141969</b>	<b>119,9</b>	<b>х</b>

Из общего ввода жилья индивидуальными застройщиками в январе-апреле 2024 г. введено 822 квартиры общей площадью 117,8 тыс. кв. метров, больше января-апреля 2023 г. на 6,0%.

**Стройки.** В соответствии с федеральной адресной инвестиционной программой, утверждённой Минэкономразвития России на 2024 г., на строительство 2 объектов капитального строительства предусмотрен лимит инвестиций в основной капитал в размере 534,2 млн. рублей.

**СТРОЙКИ, ПРЕДУСМОТРЕННЫЕ ФЕДЕРАЛЬНОЙ АДРЕСНОЙ  
ИНВЕСТИЦИОННОЙ ПРОГРАММОЙ**  
(единиц)

	Количество строек на 2024 г.	<u>Справочно</u> 2023 г.
<b>Всего по области</b>	<b>2</b>	<b>2</b>
в том числе:		
федеральные целевые программы	-	-
объекты, не включённые в долгосрочные (федеральные) целевые программы	2	2
Из общего итога:		
пусковые объекты	-	1

В счёт годового лимита в январе-апреле 2024 г. профинансировано 100,0% средств из федерального бюджета.

На объектах, предусмотренных федеральной адресной инвестиционной программой, в январе-апреле 2024 г. фактически освоено за счет всех источников финансирования 36,1 млн. рублей или 6,8% от годового лимита и столько же от фактически профинансированных.

Освоение инвестиций в основной капитал в январе-апреле 2024 г. осуществлялось на всех объектах.

## 1.4. СЕЛЬСКОЕ И ЛЕСНОЕ ХОЗЯЙСТВО

### СЕЛЬСКОЕ ХОЗЯЙСТВО

#### РАСТЕНИЕВОДСТВО

**Сев яровых культур** под урожай 2024 г. по состоянию на 1 мая 2024 г. в крупных, средних и малых сельскохозяйственных предприятиях составил:

(тысяч гектаров)

	2023 г.	2024 г.	2024 г. в % к 2023 г.
<b>Посеяно яровых культур – всего</b>	<b>440,0</b>	<b>524,0</b>	<b>119,1</b>
Зерновые и зернобобовые (без кукурузы)	308,4	265,4	86,0
Кукуруза на зерно	12,1	45,2	в 3,7 р.
Подсолнечник	56,1	99,2	176,7
Сахарная свекла (фабричная)	44,9	82,0	182,9
Картофель	1,1	0,5	48,4
Овощи (гектаров)	69,0	115,0	166,7

#### ЖИВОТНОВОДСТВО

**Численность скота.** На 1 мая 2024 г. численность **крупного рогатого скота** в хозяйствах всех категорий составила (по расчетам) 79,0 тыс. голов (на 4,7% меньше по сравнению с соответствующей датой 2023 г.), в том числе **коров** – 32,8 тыс. голов (на 3,5% меньше); **свиней** – 1139,1 тыс. голов (на 2,3% больше); **овец и коз** – 48,4 тыс. голов (на 11,0% меньше).

**ПРОИЗВОДСТВО ТОВАРОВ И УСЛУГ**  
*Сельское и лесное хозяйство*

**ДИНАМИКА ПОГОЛОВЬЯ СКОТА В ХОЗЯЙСТВАХ ВСЕХ КАТЕГОРИЙ**  
(на начало месяца; в процентах)

	Крупный рогатый скот		в том числе коровы		Свиньи		Овцы и козы	
	к соответствующей дате предыдущего года	к соответствующей дате предыдущего месяца	к соответствующей дате предыдущего года	к соответствующей дате предыдущего месяца	к соответствующей дате предыдущего года	к соответствующей дате предыдущего месяца	к соответствующей дате предыдущего года	к соответствующей дате предыдущего месяца
<b>2023 г.</b>								
Январь	96,5	99,4	97,2	99,9	95,1	99,1	92,2	101,8
Февраль	94,1	98,7	96,6	98,9	94,7	100,2	92,2	101,2
Март	94,0	100,1	96,8	99,4	92,7	98,2	92,0	101,5
Апрель	95,2	101,0	96,6	99,4	93,0	102,1	90,1	97,6
Май	95,2	101,8	96,8	100,1	95,9	101,6	90,1	100,1
Июнь	95,0	100,2	96,6	100,2	95,5	101,4	90,1	100,0
Июль	94,5	98,8	96,4	100,0	96,5	101,6	90,5	99,0
Август	94,5	100,4	97,0	100,5	97,5	101,6	90,8	99,4
Сентябрь	93,9	98,6	96,9	99,6	95,5	99,5	91,1	99,2
Октябрь	95,1	98,9	97,2	100,0	97,7	100,8	94,2	98,2
Ноябрь	95,0	98,7	97,2	99,5	98,6	98,0	94,4	99,6
Декабрь	95,4	98,7	97,4	99,8	104,0	99,9	93,8	96,1
<b>2024 г.</b>								
Январь	95,2	99,2	94,7	97,4	103,5	98,6	90,9	98,3
Февраль	95,8	99,4	95,4	99,5	103,8	100,4	89,7	100,4
Март	95,8	100,1	95,9	99,9	106,5	100,8	89,3	101,0
Апрель	95,3	100,5	96,3	100,2	105,0	100,6	88,7	96,9
Май	95,3	101,9	96,5	100,4	102,3	99,0	89,0	100,4

**Производство продукции животноводства.** В январе-апреле 2024 г. по сравнению с январем-апрелем 2023 г. производство **мяса** в хозяйствах всех категорий (по расчетным данным) увеличилось на 8,0%, молока – на 2,4%, при сокращении производства **яиц** на 6,6%.

ПРОИЗВОДСТВО ТОВАРОВ И УСЛУГ  
*Сельское и лесное хозяйство*

**ПРОИЗВОДСТВО ОСНОВНЫХ ВИДОВ ПРОДУКЦИИ ЖИВОТНОВОДСТВА  
В ХОЗЯЙСТВАХ ВСЕХ КАТЕГОРИЙ В ЯНВАРЕ-АПРЕЛЕ 2024 ГОДА**  
(данные расчетные)

	Январь-апрель 2024 г., тыс. тонн	Январь-апрель 2024 г. в % к январю-апрелю 2023 г.	<u>Справочно</u> январь-апрель 2023 г. в % к январю-апрелю 2022 г.
Произведено:			
Мяса (скот и птица на убой в живом весе)	213,7	108,0	94,6
Молока	61,6	102,4	99,1
Яиц всех видов, млн. штук	30,1	93,4	96,8

Примечание: Проценты исчислены из целых чисел.

**Средний надой молока на одну корову по области в январе-апреле 2024 г. составил 2720 кг, против 2637 кг в январе-апреле 2023 г.**

**Валовое производство яиц (куриных) в птицеводческих хозяйствах области в январе-апреле т. г. уменьшилось на 8,6%.**

**Наличие и обеспеченность скота кормами.** На 1 мая 2024 г. в крупных и средних сельхозорганизациях области имелось в наличии всего кормов (в пересчете на кормовые единицы) 60,5 тыс. тонн, из них 28,1 тыс. тонн концентрированных. По сравнению с наличием на 1 мая 2023 г. общее количество кормов увеличилось на 18,4%.

	На 1 мая	
	2023 г.	2024 г.
Наличие кормов всего, тыс. тонн корм. ед.	51,1	60,5
в том числе концентрированных	22,3	28,1
В расчете на 1 условную голову, ц корм. ед.	0,8	1,0

**ПРОИЗВОДСТВО ТОВАРОВ И УСЛУГ**  
*Сельское и лесное хозяйство*

---

**Реализация продукции.** По сравнению с январем-апрелем 2023 г. сельскохозяйственные организации увеличили объемы реализации зерна, подсолнечника, сахарной свеклы, картофеля, скота и птицы, молока.

**ОБЪЕМ РЕАЛИЗАЦИИ ОСНОВНЫХ ПРОДУКТОВ СЕЛЬСКОГО ХОЗЯЙСТВА  
СЕЛЬСКОХОЗЯЙСТВЕННЫМИ ОРГАНИЗАЦИЯМИ**

	Январь-апрель 2024 г., тыс. тонн	Январь-апрель 2024 г. в % к январю-апрелю 2023 г.
Зерно	1221,5	146,8
в том числе пшеница	658,4	135,2
Подсолнечник	214,7	111,2
Сахарная свекла	622,4	123,8
Картофель	26,8	133,1
Овощи	20,3	99,9
Скот и птица	205,8	110,2
Молоко	29,6	107,0

**ЛЕСОЗАГОТОВКИ**

Индекс производства по виду деятельности «лесозаготовки» в крупных и средних организациях в январе-апреле 2024 г. увеличился на 15,9%, объем вывозки древесины составил 100,4 тыс. плотных кубических метров.

**1.5. ТРАНСПОРТ****ПЕРЕВОЗКИ ГРУЗОВ И ГРУЗООБОРОТ**

В январе-апреле 2024 г. объем перевозок грузов автотранспортом предприятий и организаций всех видов экономической деятельности (без субъектов малого предпринимательства) составил 2966,3 тыс. тонн, что на 0,3% больше января-апреля 2023 г. Грузооборот предприятий области составил 276,4 млн. тонно-км и вырос по сравнению с январем-апрелем 2023 г. на 1,0%.

**ОБЪЕМ ПЕРЕВОЗОК ГРУЗОВ И ГРУЗООБОРОТ АВТОТРАНСПОРТА  
ПРЕДПРИЯТИЙ ВСЕХ ВИДОВ ЭКОНОМИЧЕСКОЙ ДЕЯТЕЛЬНОСТИ  
(без субъектов малого предпринимательства)**

	Январь-апрель 2024 г.	Январь-апрель 2024 г. в % к январю-апрелю 2023 г.	Апрель 2024 г. в % к		Справочно январь-апрель 2023 г. в % к январю-апрелю 2022 г.
			апрелю 2023 г.	марту 2024 г.	
<b>Перевезено грузов,</b> тыс. тонн	<b>2966,3</b>	<b>100,3</b>	<b>112,3</b>	<b>92,3</b>	<b>148,7</b>
из них на коммерческой основе	298,0	129,3	132,6	81,0	193,0
<b>Коммерческий и некоммерческий грузооборот, тыс.</b> тонно-км	<b>276366,3</b>	<b>101,0</b>	<b>99,9</b>	<b>92,7</b>	<b>173,7</b>
из него на коммерческой основе	89407,6	156,4	165,7	92,2	190,8

На коммерческой основе выполнено 10,0% общего объема грузовых перевозок и 32,4% грузооборота предприятий области, не от-

носящихся к субъектам малого предпринимательства, против соответственно 7,8% и 20,9% в январе-апреле 2023 г.

### ПЕРЕВОЗКИ ПАССАЖИРОВ И ПАССАЖИРООБОРОТ

В январе-апреле 2024 г. предприятиями автомобильного транспорта общего пользования, включая привлеченный на маршруты регулярных перевозок общего пользования автобусный транспорт, перевезено 19,7 млн. человек, что на 4,3% больше января-апреля 2023 г., пассажирооборот составил 267,9 млн. пасс-км и по сравнению с январем-апрелем 2023 г. вырос на 2,3%.

### АВАРИЙНОСТЬ НА АВТОМОБИЛЬНОМ ТРАНСПОРТЕ <sup>1)</sup>

	Январь-апрель 2024 г.	Январь-апрель 2024 г. в % к январю-апрелю 2023 г.	<u>Справочно</u> январь-апрель 2023 г. в % к январю-апрелю 2022 г.
Всего дорожно-транспортных происшествий, единиц	274	101,5	107,0
Пострадало в происшествиях с подвижным составом, человек:			
погибло	40	160,0	86,7
ранено	372	103,6	110,2

<sup>1)</sup> По данным УГИБДД УМВД России по Тамбовской области.



## 2. РЫНКИ ТОВАРОВ И УСЛУГ

### 2.1. РОЗНИЧНАЯ ТОРГОВЛЯ

**Оборот розничной торговли через все каналы реализации** в январе-апреле 2024 г. составил 87,6 млрд. рублей, что в товарной массе на 7,8% больше, чем в январе-апреле 2023 г.

#### ДИНАМИКА ОБОРОТА РОЗНИЧНОЙ ТОРГОВЛИ

	2023 г.			2024 г.		
	млн. рублей	в % к		млн. рублей	в % к	
		соответствующему периоду предыдущего года	предыдущему периоду		соответствующему периоду предыдущего года	предыдущему периоду
Январь	18816,0	91,4	84,6	20768,6	104,4	83,3
Февраль	18650,3	90,1	99,0	21192,9	107,5	101,8
Март	19731,8	91,1	105,7	22953,3	109,9	108,0
<b>I квартал</b>	<b>57198,1</b>	<b>90,9</b>	<b>92,1</b>	<b>64914,8</b>	<b>107,3</b>	<b>92,2</b>
Апрель	19580,0	96,4	98,7	22709,1	109,2	98,1
<b>Январь-апрель</b>	<b>76778,1</b>	<b>92,3</b>	<b>х</b>	<b>87623,9</b>	<b>107,8</b>	<b>х</b>
Май	20182,6	100,0	103,3			
Июнь	20312,2	100,4	100,4			
<b>II квартал</b>	<b>60074,8</b>	<b>98,9</b>	<b>104,5</b>			
<b>I полугодие</b>	<b>117272,9</b>	<b>95,0</b>	<b>х</b>			
Июль	22157,0	102,3	108,6			
Август	22459,0	106,4	101,2			
Сентябрь	21857,3	109,0	96,3			
<b>III квартал</b>	<b>66473,3</b>	<b>105,8</b>	<b>109,6</b>			
<b>Январь-сентябрь</b>	<b>183746,2</b>	<b>98,7</b>	<b>х</b>			
Октябрь	22548,1	110,2	102,5			
Ноябрь	21840,3	105,3	95,9			
Декабрь	24735,8	106,1	112,6			
<b>IV квартал</b>	<b>69124,2</b>	<b>107,1</b>	<b>101,6</b>			
<b>Год</b>	<b>252870,4</b>	<b>100,8</b>	<b>х</b>			

В январе-апреле 2024 г. оборот розничной торговли на 94,9% формировался торгующими организациями и индивидуальными предпринимателями, осуществляющими деятельность вне рынка, доля розничных рынков и ярмарок составила 5,1% (в январе-апреле 2023 г. – 5,4%).

**ОБОРОТ РОЗНИЧНОЙ ТОРГОВЛИ ТОРГУЮЩИХ ОРГАНИЗАЦИЙ  
И ПРОДАЖА ТОВАРОВ НА РЫНКАХ**

	Январь-апрель 2024 г.		Апрель 2024 г. в % к	
	млн. рублей	в % к январю- апрелю 2023 г.	апрелю 2023 г.	марту 2024 г.
<b>Оборот розничной торговли во всех каналах реализации</b>	<b>87623,9</b>	<b>107,8</b>	<b>109,2</b>	<b>98,1</b>
в том числе: оборот розничной торговли торгующих организаций и индивидуальных предпринимателей вне рынка	83165,5	108,2	109,9	98,4
продажа товаров на вещевых, смешанных и продовольственных рынках	4458,4	101,3	96,2	93,5

РЫНКИ ТОВАРОВ И УСЛУГ

*Розничная торговля*

**ДИНАМИКА ОБОРОТА РОЗНИЧНОЙ ТОРГОВЛИ ПИЩЕВЫМИ ПРОДУКТАМИ,  
ВКЛЮЧАЯ НАПИТКИ, И ТАБАЧНЫМИ ИЗДЕЛИЯМИ,  
НЕПРОДОВОЛЬСТВЕННЫМИ ТОВАРАМИ**

	Пищевые продукты, включая напитки, и табачные изделия			Непродовольственные товары		
	млн. рублей	в % к		млн. рублей	в % к	
		соответствующему периоду прошлого года	предыдущему периоду		соответствующему периоду прошлого года	предыдущему периоду
<b>2023 г.</b>						
Январь	9427,9	93,3	82,7	9388,1	89,6	86,6
Февраль	9252,6	90,2	97,5	9397,7	90,0	100,4
Март	9926,1	91,0	107,2	9805,7	91,1	104,2
<b>I квартал</b>	<b>28606,6</b>	<b>91,4</b>	<b>91,1</b>	<b>28591,5</b>	<b>90,3</b>	<b>93,1</b>
Апрель	9895,3	95,5	98,8	9684,7	97,4	98,6
Май	10092,8	99,9	102,8	10089,8	100,1	103,9
Июнь	10089,8	100,6	99,7	10222,4	100,3	101,1
<b>II квартал</b>	<b>30077,9</b>	<b>98,6</b>	<b>104,3</b>	<b>29996,9</b>	<b>99,3</b>	<b>104,5</b>
<b>I полугодие</b>	<b>58684,5</b>	<b>95,1</b>	<b>х</b>	<b>58588,4</b>	<b>94,8</b>	<b>х</b>
Июль	10853,9	101,3	107,6	11303,1	103,3	109,5
Август	10756,2	107,2	99,0	11702,8	105,6	103,4
Сентябрь	10489,2	105,1	96,6	11368,1	112,9	96,1
<b>III квартал</b>	<b>32099,3</b>	<b>104,4</b>	<b>106,5</b>	<b>34374,0</b>	<b>107,1</b>	<b>112,7</b>
<b>Январь-сентябрь</b>	<b>90783,8</b>	<b>98,2</b>	<b>х</b>	<b>92962,4</b>	<b>99,1</b>	<b>х</b>
Октябрь	10747,4	103,5	100,7	11800,7	116,7	104,1
Ноябрь	10646,2	102,4	97,5	11194,1	108,1	94,3
Декабрь	12555,4	103,2	116,7	12180,4	109,0	108,7
<b>IV квартал</b>	<b>33949,0</b>	<b>103,1</b>	<b>101,8</b>	<b>35175,2</b>	<b>111,2</b>	<b>101,5</b>
<b>Год</b>	<b>124732,8</b>	<b>99,5</b>	<b>х</b>	<b>128137,6</b>	<b>102,2</b>	<b>х</b>
<b>2024 г.</b>						
Январь	10416,0	102,4	82,0	10352,6	106,5	84,6
Февраль	10485,4	105,3	100,2	10707,5	109,7	103,5
Март	11131,3	104,4	106,3	11822,0	115,4	109,6
<b>I квартал</b>	<b>32032,7</b>	<b>104,0</b>	<b>91,9</b>	<b>32882,1</b>	<b>110,6</b>	<b>92,6</b>
Апрель	11028,8	103,6	98,1	11680,3	114,8	98,1
<b>Январь-апрель</b>	<b>43061,5</b>	<b>103,9</b>	<b>х</b>	<b>44562,4</b>	<b>111,7</b>	<b>х</b>

## 2.2. РЫНОК ПЛАТНЫХ УСЛУГ НАСЕЛЕНИЮ

В январе-апреле 2024 г. населению области было оказано платных услуг на 24239,0 млн. рублей, что в сопоставимых ценах выше уровня января-апреля 2023 г. на 4,1%.

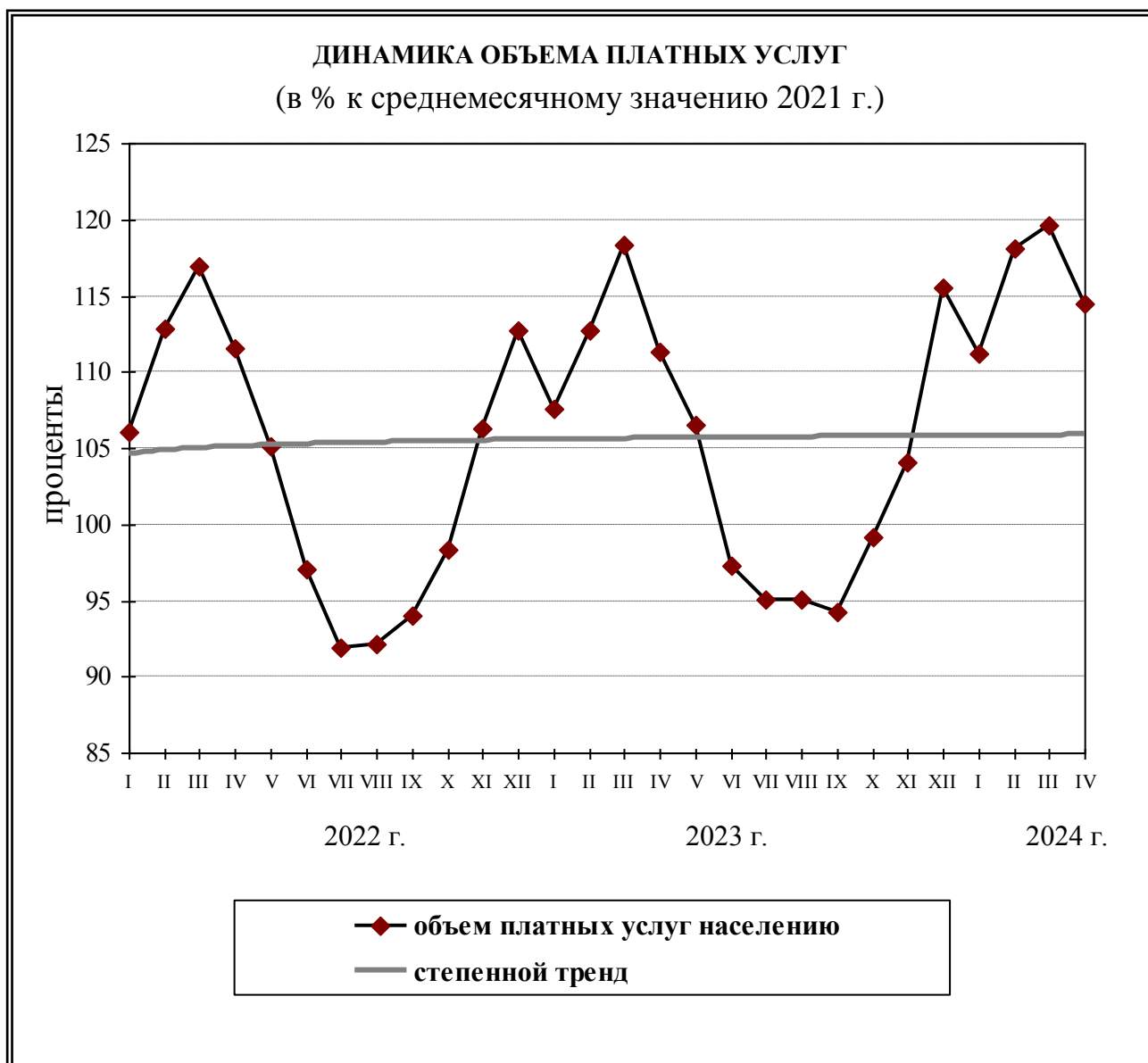
### ДИНАМИКА ОБЪЕМА ПЛАТНЫХ УСЛУГ НАСЕЛЕНИЮ

	2023 г.			2024 г.		
	млн. рублей	в % к <sup>1)</sup>		млн. рублей	в % к <sup>1)</sup>	
		соответствующему периоду предыдущего года	предыдущему периоду		соответствующему периоду предыдущего года	предыдущему периоду
Январь	5180,5	101,2	95,5	5771,5	104,7	96,3
Февраль	5461,6	100,5	104,7	6167,5	106,0	106,2
Март	5765,8	101,2	104,9	6262,2 <sup>2)</sup>	102,2 <sup>2)</sup>	101,3 <sup>2)</sup>
<b>I квартал</b>	<b>16407,9</b>	<b>101,0</b>	<b>106,6</b>	<b>18201,2<sup>2)</sup></b>	<b>104,3<sup>2)</sup></b>	<b>109,4<sup>2)</sup></b>
Апрель	5454,3	100,2	94,1	6037,8	103,6	95,7
<b>Январь-апрель</b>	<b>21862,2</b>	<b>100,7</b>	<b>х</b>	<b>24239,0</b>	<b>104,1</b>	<b>х</b>
Май	5242,5	101,3	95,7			
Июнь	4812,1	100,0	91,5			
<b>II квартал</b>	<b>15508,9</b>	<b>100,3</b>	<b>92,9</b>			
<b>I полугодие</b>	<b>31916,8</b>	<b>100,7</b>	<b>х</b>			
Июль	4709,3	103,1	97,6			
Август	4695,6	102,8	99,9			
Сентябрь	4700,1	100,4	99,0			
<b>III квартал</b>	<b>14105,0</b>	<b>102,1</b>	<b>90,2</b>			
<b>Январь-сентябрь</b>	<b>46021,8</b>	<b>101,1</b>	<b>х</b>			
Октябрь	4971,9	101,6	105,3			
Ноябрь	5279,2	99,6	105,0			
Декабрь	5958,3	104,1	110,9			
<b>IV квартал</b>	<b>16209,4</b>	<b>101,9</b>	<b>112,2</b>			
<b>Год<sup>3)</sup></b>	<b>62231,2</b>	<b>101,3</b>	<b>х</b>			

1) В сопоставимых ценах.

2) Данные изменены в связи с уточнением респондентами ранее представленных оперативных данных.

3) Данные предварительные.



### 3. Ц Е Н Ы

#### ИНДЕКСЫ ЦЕН И ТАРИФОВ (на конец периода; в процентах)

	Апрель 2024 г. к			Январь-апрель 2024 г. к январю-апрелю 2023 г.	Справоч- но апрель 2023 г. к декабрю 2022 г.
	марту 2024 г.	декабрю 2023 г.	апрелю 2023 г.		
Индекс потребительских цен	100,9	102,5	106,7	106,6	102,3
Индекс цен производителей промышленных товаров <sup>1)</sup>	99,9	97,8	109,8	113,2	103,5
Сводный индекс цен на продукцию инвестиционного назначения	100,6	101,0	107,5	108,4	103,5
Индекс цен производителей сельскохозяйственной продукции	100,0	102,5	104,6	104,1	99,6
Индекс тарифов на грузовые перевозки	100,0	129,2	131,6	132,6	105,4

<sup>1)</sup> На товары, предназначенные для реализации на внутреннем рынке, по видам деятельности «Обрабатывающие производства», «Обеспечение электрической энергией, газом и паром; кондиционирование воздуха», «Водоснабжение; водоотведение, организация сбора и утилизации отходов, деятельность по ликвидации загрязнений».

**Ц Е Н Ы**  
*Потребительские цены*

### 3.1. ПОТРЕБИТЕЛЬСКИЕ ЦЕНЫ

**Индекс потребительских цен** в апреле 2024 г. составил 100,9%, в том числе на продовольственные товары – 100,9%, непродовольственные товары – 100,7%, услуги – 101,0%.

**ИНДЕКСЫ ПОТРЕБИТЕЛЬСКИХ ЦЕН И ТАРИФОВ  
НА ТОВАРЫ И УСЛУГИ**  
(на конец периода; в процентах)

	Всего		в том числе на					
			продовольствен- ные товары		непродоволь- ственные товары		услуги	
	к преды- дущему периоду	к декаб- рю преды- дущего года	к преды- дущему периоду	к декаб- рю преды- дущего года	к преды- дущему периоду	к декаб- рю преды- дущего года	к преды- дущему периоду	к декаб- рю преды- дущего года
<b>2023 г.</b>								
Январь	101,0	101,0	101,1	101,1	100,1	100,1	101,9	101,9
Февраль	100,3	101,2	100,7	101,8	99,7	99,8	100,4	102,4
Март	100,3	101,5	100,2	102,0	100,1	99,9	100,8	103,2
<b>I квартал</b>	<b>101,5</b>	<b>101,5</b>	<b>102,0</b>	<b>102,0</b>	<b>99,9</b>	<b>99,9</b>	<b>103,2</b>	<b>103,2</b>
Апрель	100,7	102,3	100,8	102,8	100,1	100,1	101,4	104,6
Май	99,9	102,2	99,2	102,0	100,3	100,4	100,3	104,8
Июнь	100,3	102,5	100,2	102,2	100,3	100,7	100,5	105,3
<b>II квартал</b>	<b>100,9</b>	<b>102,5</b>	<b>100,3</b>	<b>102,2</b>	<b>100,7</b>	<b>100,7</b>	<b>102,1</b>	<b>105,3</b>
Июль	100,4	102,9	100,0	102,2	101,0	101,7	100,3	105,7
Август	100,0	102,9	100,1	102,3	100,2	101,8	99,4	105,1
Сентябрь	101,0	103,8	101,0	103,4	101,1	102,9	100,7	105,9
<b>III квартал</b>	<b>101,3</b>	<b>103,8</b>	<b>101,1</b>	<b>103,4</b>	<b>102,2</b>	<b>102,9</b>	<b>100,5</b>	<b>105,9</b>
Октябрь	100,8	104,6	101,8	105,2	99,7	102,6	100,7	106,6
Ноябрь	101,2	105,9	101,6	106,9	100,6	103,1	101,5	108,2
Декабрь	100,6	106,5	101,1	108,1	100,1	103,2	100,4	108,6
<b>IV квартал</b>	<b>102,6</b>	<b>106,5</b>	<b>104,6</b>	<b>108,1</b>	<b>100,3</b>	<b>103,2</b>	<b>102,6</b>	<b>108,6</b>

**Ц Е Н Ы**  
**Потребительские цены**

Продолжение

	Всего		в том числе на					
			продовольствен- ные товары		непродоволь- ственные товары		услуги	
	к преды- дущему периоду	к декаб- рю преды- дущего года	к преды- дущему периоду	к декаб- рю преды- дущего года	к преды- дущему периоду	к декаб- рю преды- дущего года	к преды- дущему периоду	к декаб- рю преды- дущего года
<b>2024 г.</b>								
Январь	101,0	101,0	101,1	101,1	100,5	100,5	101,3	101,3
Февраль	100,5	101,4	100,5	101,6	100,0	100,5	101,1	102,3
Март	100,2	101,6	100,0	101,6	100,7	101,2	100,0	102,3
<b>I квартал</b>	<b>101,6</b>	<b>101,6</b>	<b>101,6</b>	<b>101,6</b>	<b>101,2</b>	<b>101,2</b>	<b>102,3</b>	<b>102,3</b>
Апрель	100,9	102,5	100,9	102,5	100,7	101,8	101,0	103,4

**Базовый индекс потребительских цен (БИПЦ)**, исключая-  
щий изменения цен на отдельные товары и услуги, подверженные  
влиянию факторов, которые носят административный, а также сезон-  
ный характер, в апреле 2024 г. составил 101,3%.



**Ц Е Н Ы**  
**Потребительские цены**

Индекс потребительских цен на **продовольственные товары** в апреле 2024 г. составил 100,9% (в апреле 2023 г. – 100,8%).

**ИНДЕКСЫ ЦЕН НА ОТДЕЛЬНЫЕ ГРУППЫ И ВИДЫ  
ПРОДОВОЛЬСТВЕННЫХ ТОВАРОВ**  
(на конец периода; в процентах)

	Апрель 2024 г. к			Январь-апрель 2024 г. к январю-апрелю 2023 г.	Справочно апрель 2023 г. к декабрю 2022 г.
	марту 2024 г.	декабрю 2023 г.	апрелю 2023 г.		
Продовольственные товары без алкогольных напитков	100,8	102,1	107,7	107,9	102,9
хлеб и хлебобулочные изделия	100,3	101,8	110,2	109,2	99,6
крупа и бобовые	99,7	99,5	104,9	104,9	93,0
макаронные изделия	104,5	101,3	98,1	95,6	103,6
мясо и птица	101,2	97,9	115,3	114,6	99,3
рыба и морепродукты пищевые	99,2	102,2	108,3	108,5	100,3
молоко и молочная продукция	101,5	103,2	102,8	100,8	99,4
масло сливочное	100,7	100,8	108,1	108,8	100,8
масло подсолнечное	99,1	103,2	103,5	102,8	98,6
яйца	96,3	93,0	135,6	144,3	105,8
сахар	99,4	106,5	103,5	105,1	111,9
плодоовощная продукция, включая картофель	99,0	108,2	110,5	117,1	123,9
Алкогольные напитки	102,2	106,1	107,6	105,9	102,0

**Ц Е Н Ы**  
**Потребительские цены**

Индекс потребительских цен на **непродовольственные товары** в апреле 2024 г. составил 100,7% (в апреле 2023 г. – 100,1%).

**ИНДЕКСЫ ЦЕН НА ОТДЕЛЬНЫЕ ГРУППЫ  
НЕПРОДОВОЛЬСТВЕННЫХ ТОВАРОВ**  
(на конец периода; в процентах)

	Апрель 2024 г. к			Январь-апрель 2024 г. к январю-апрелю 2023 г.	Справочно апрель 2023 г. к декабрю 2022 г.
	марту 2024 г.	декабрю 2023 г.	апрелю 2023 г.		
Ткани	100,0	100,8	101,9	101,5	100,0
Одежда и белье	100,6	101,5	103,8	103,5	102,5
Трикотажные изделия	100,5	103,3	107,7	107,1	102,1
Обувь	101,8	103,1	103,4	99,7	96,2
Моющие и чистящие средства	102,8	96,9	96,1	92,6	96,7
Табачные изделия	100,4	101,9	106,3	106,5	104,7
Электротовары и другие бытовые приборы	100,7	100,7	102,3	101,1	97,6
Телерадиотовары	98,6	108,1	105,5	100,3	88,7
Строительные материалы	100,1	101,9	106,7	106,6	99,1
Бензин автомобильный	100,6	101,9	108,1	107,6	100,0
Медикаменты	101,2	103,8	110,8	109,0	99,3

**Ц Е Н Ы**  
**Потребительские цены**

Индекс цен и тарифов на услуги в апреле 2024 г. составил 101,0% (в апреле 2023 г. – 101,4%).

**ИНДЕКСЫ ЦЕН И ТАРИФОВ**  
**НА ОТДЕЛЬНЫЕ ГРУППЫ И ВИДЫ УСЛУГ**  
(на конец периода; в процентах)

	Апрель 2024 г. . в % к			Январь-апрель 2024 г. к январю-апрелю 2023 г.	Справочно апрель 2023 г. к декабрю 2022 г.
	марту 2024 г.	декабрю 2023 г.	апрелю 2023 г.		
Жилищные и коммунальные услуги (включая аренду квартир)	100,5	101,7	104,6	105,1	103,0
Жилищные услуги	101,9	106,1	116,6	118,6	111,0
Коммунальные услуги	100,0	100,0	100,0	100,0	100,0
Медицинские услуги	102,2	107,4	110,6	111,0	108,6
Услуги пассажирского транспорта	99,5	104,8	110,2	111,5	108,5
Услуги телекоммуникационные	105,2	102,9	108,4	107,1	104,8
Услуги организаций культуры	101,5	101,5	106,5	105,5	101,0
Санаторно-оздоровительные услуги	100,0	111,5	111,5	111,5	106,5
Услуги дошкольного воспитания	100,0	101,6	118,4	117,9	101,3
Услуги образования	100,1	100,3	110,3	110,2	100,0
Бытовые услуги	100,7	104,9	108,0	107,4	102,4
Услуги в сфере туризма	98,6	107,8	110,6	114,0	114,4
Услуги физической культуры и спорта	100,0	103,7	105,1	104,2	100,0
Услуги страхования	99,9	98,0	97,7	101,6	107,1

**Ц Е Н Ы**  
**Потребительские цены**

**ТАРИФЫ НА ЖИЛИЩНО-КОММУНАЛЬНЫЕ УСЛУГИ В ГОРОДАХ ОБЛАСТИ**  
(на конец апреля 2024 г.; в рублях за 1 вид услуги)

Города	Содержание и ремонт жилья в муниципальном жилищном фонде, за 1 кв. м общей площади	Водоснабжение холодное	Водоотведение	Горячее водоснабжение	Отопление, за 1 Гкал
		за 1 куб. м			
Тамбов	17,08	32,94	31,78	174,31	2356,10
Мичуринск	14,69	33,90	36,53	182,18	2696,11

**Стоимость фиксированного набора потребительских товаров и услуг для проведения межрегиональных сопоставлений покупательной способности населения в среднем по области в конце апреля 2024 г. составила 19840,18 рубля в расчете на месяц. За месяц его стоимость увеличилась на 0,2% (с начала года – на 2,2%).**

**Стоимость минимального набора продуктов питания, рассчитанного по среднероссийским нормам потребления, в среднем по области в конце апреля 2024 г. составила 5595,07 рубля в расчете на месяц. По сравнению с концом марта 2024 г. его стоимость уменьшилась на 0,2% (с начала года увеличилась на 1,9%).**

**Ц Е Н Ы**  
*Цены производителей*

### 3.2. ЦЕНЫ ПРОИЗВОДИТЕЛЕЙ

**Индекс цен производителей промышленных товаров в апреле 2024 г. относительно предыдущего месяца составил 99,9%.**

**ИНДЕКСЫ ЦЕН  
ПРОИЗВОДИТЕЛЕЙ ПРОМЫШЛЕННЫХ ТОВАРОВ**  
(на конец периода; в процентах)

	Всего		в том числе по видам экономической деятельности					
	к предыдущему периоду	к декабрю предыдущего года	обрабатывающие производства	обеспечение электрической энергией, газом и паром; кондиционирование воздуха		водоснабжение; водоотведение, организация сбора и утилизации отходов, деятельность по ликвидации загрязнений		
				к предыдущему периоду	к декабрю предыдущего года	к предыдущему периоду	к декабрю предыдущего года	
<b>2023 г.</b>								
Январь	101,1	101,1	101,0	101,0	104,1	104,1	100,0	100,0
Февраль	99,5	100,7	99,4	100,4	101,3	105,5	100,0	100,0
Март	100,7	101,3	100,6	100,9	102,2	107,8	100,0	100,0
<b>I квартал</b>	<b>101,3</b>	<b>101,3</b>	<b>100,9</b>	<b>100,9</b>	<b>107,8</b>	<b>107,8</b>	<b>100,0</b>	<b>100,0</b>
Апрель	102,2	103,5	102,4	103,4	99,2	107,0	100,0	100,0
Май	100,9	104,5	101,0	104,5	98,9	105,8	100,0	100,0
Июнь	102,2	106,8	102,4	107,0	100,2	106,1	100,0	100,0
<b>II квартал</b>	<b>105,4</b>	<b>106,8</b>	<b>106,0</b>	<b>107,0</b>	<b>98,4</b>	<b>106,1</b>	<b>100,0</b>	<b>100,0</b>
Июль	102,5	109,5	102,7	109,8	101,2	107,4	100,0	100,0
Август	103,0	112,7	103,3	113,4	99,1	106,4	100,0	100,0
Сентябрь	100,8	113,6	100,9	114,4	100,3	106,8	100,0	100,0
<b>III квартал</b>	<b>106,4</b>	<b>113,6</b>	<b>106,9</b>	<b>114,4</b>	<b>100,7</b>	<b>106,8</b>	<b>100,0</b>	<b>100,0</b>
Октябрь	101,6	115,4	101,6	116,2	101,1	107,9	100,0	100,0
Ноябрь	100,6	116,1	100,7	117,1	98,8	106,6	100,0	100,0
Декабрь	98,9	114,8	98,9	115,7	99,6	106,2	100,0	100,0
<b>IV квартал</b>	<b>101,0</b>	<b>114,8</b>	<b>101,2</b>	<b>115,7</b>	<b>99,5</b>	<b>106,2</b>	<b>100,0</b>	<b>100,0</b>

**Ц Е Н Ы**  
**Цены производителей**

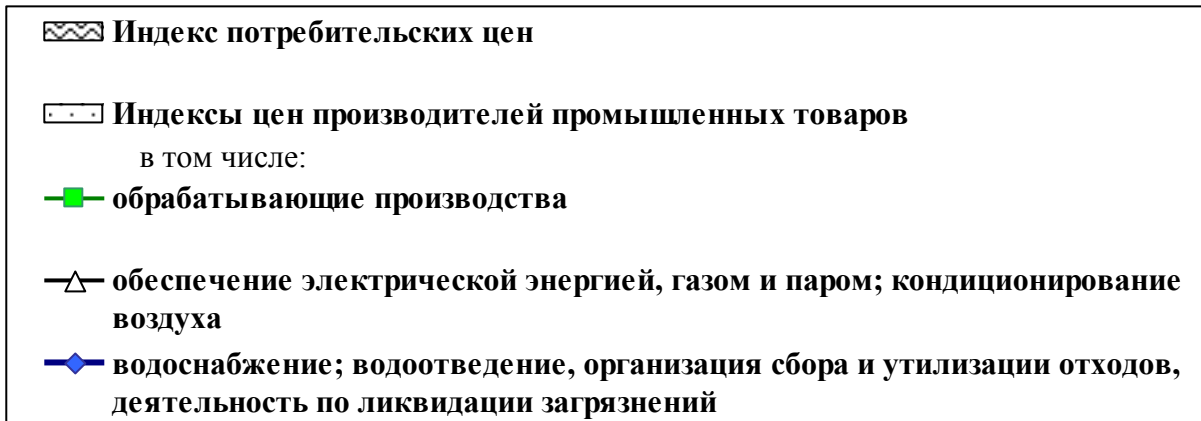
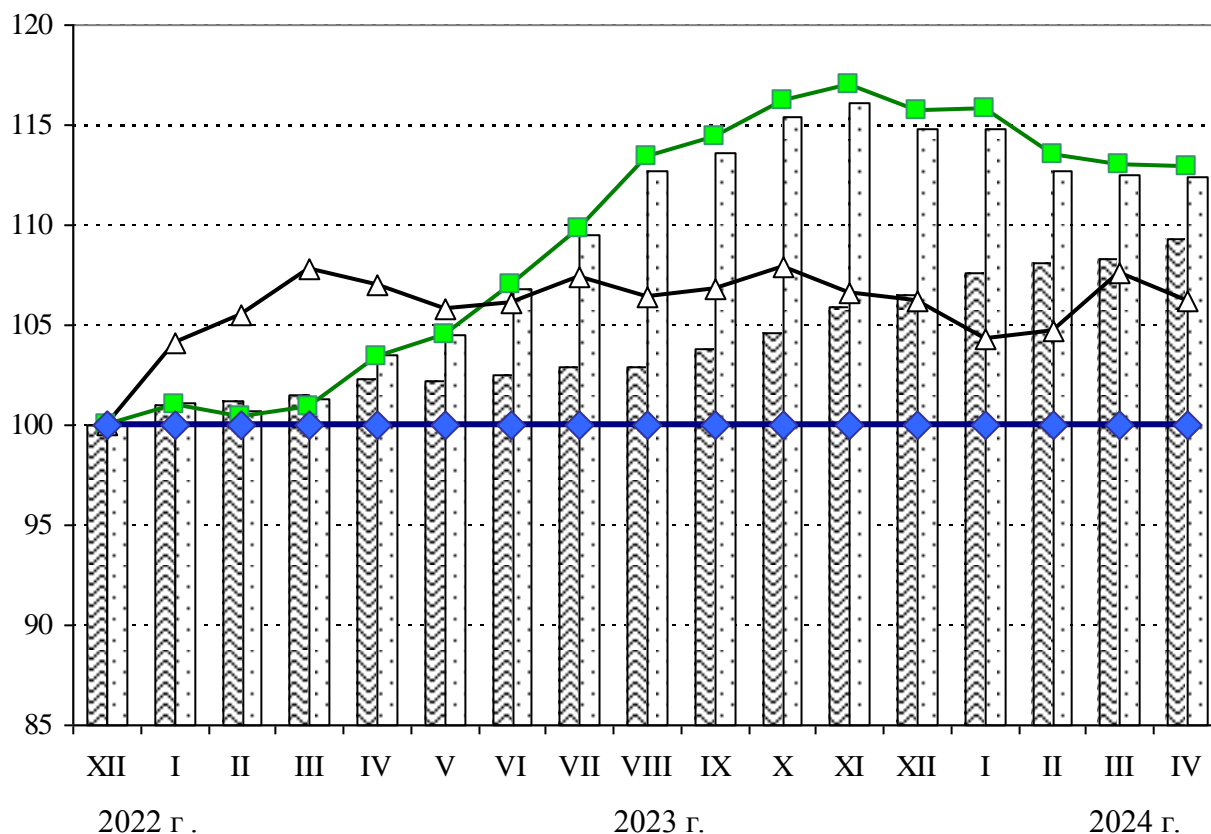
Продолжение

	Всего		в том числе по видам экономической деятельности					
	к преды- дущему периоду	к декаб- рю преды- дущего года	обрабатывающие производства	обеспечение электрической энергией, газом и паром; кондици- онирование воздуха		водоснабжение; водоотведение, организация сбора и утили- зации отходов, деятельность по ликвидации за- грязнений		
				к преды- дущему периоду	к декаб- рю преды- дущего года	к преды- дущему периоду	к декаб- рю преды- дущего года	к преды- дущему периоду
<b>2024 г.</b>								
Январь	100,0	100,0	100,1	100,1	98,2	98,2	100,0	100,0
Февраль	98,2	98,2	98,0	98,2	100,4	98,6	100,0	100,0
Март	99,8	98,0	99,6	97,7	102,8	101,3	100,0	100,0
<b>I квартал</b>	<b>98,0</b>	<b>98,0</b>	<b>97,7</b>	<b>97,7</b>	<b>101,3</b>	<b>101,3</b>	<b>100,0</b>	<b>100,0</b>
Апрель	99,9	97,8	99,9	97,7	98,7	100,1	100,0	100,0

**Ц Е Н Ы**  
*Цены производителей*

**ДИНАМИКА ЦЕН ПРОИЗВОДИТЕЛЕЙ ПРОМЫШЛЕННЫХ ТОВАРОВ  
И ПОТРЕБИТЕЛЬСКИХ ЦЕН**

(на конец месяца; в процентах к декабрю 2022 г.)



Индексы цен производителей промышленных товаров в апреле 2024 г. по сравнению с декабрем 2023 г. ниже индексов потребительских цен за этот же период на 4,7 процентных пункта.

**Ц Е Н Ы**  
*Цены производителей*

**ИНДЕКСЫ ЦЕН ПРОИЗВОДИТЕЛЕЙ ПО ОТДЕЛЬНЫМ ВИДАМ  
ЭКОНОМИЧЕСКОЙ ДЕЯТЕЛЬНОСТИ  
(на конец периода; в процентах)**

	Апрель 2024 г. к			Январь- апрель 2024 г. к январю- апрелю 2023 г.	Справочно апрель 2023 г. к декабрю 2022 г.
	марту 2024 г.	декабрю 2023 г.	апрелю 2023 г.		
<b>Обрабатывающие произ- водства</b>	<b>99,9</b>	<b>97,7</b>	<b>110,7</b>	<b>114,5</b>	<b>103,4</b>
из них:					
производство пищевых про- дуктов	99,7	91,6	108,2	113,4	102,9
производство напитков	97,3	100,9	101,5	101,2	105,5
производство текстильных изделий	100,0	100,8	100,9	100,7	100,2
производство одежды	100,0	100,0	100,0	100,0	100,0
обработка древесины и про- изводство изделий из дерева и пробки, кроме мебели, производство изделий из со- ломки и материала для пле- тения	101,2	107,9	109,3	104,7	95,7
производство бумаги и бу- мажных изделий	96,5	102,8	144,4	144,9	84,7
производство химических веществ и химических про- дуктов	100,0	102,5	113,8	111,1	98,1
производство резиновых и пластмассовых изделий	101,0	103,0	106,5	106,2	102,6
производство прочей неме- таллической минеральной продукции	99,6	100,0	102,0	102,0	99,8
производство металлургиче- ское	98,0	106,8	106,8	116,9	118,6



**Ц Е Н Ы**  
*Цены производителей*

Продолжение

	Апрель 2024 г. к			Январь-апрель 2024 г. к январю-апрелю 2023 г.	<u>Справоч-</u> <u>но</u> апрель 2023 г. к декабрю 2022 г.
	марту 2024 г.	декабрю 2023 г.	апрелю 2023 г.		
производство компьютеров, электронных и оптических изделий	98,3	102,9	115,2	112,0	99,9
производство электрического оборудования	100,0	118,7	118,7	124,0	138,0
производство машин и оборудования, не включенных в другие группировки	102,0	101,6	99,2	99,4	103,0
производство прочих транспортных средств и оборудования	104,0	121,1	141,3	138,4	113,0
производство мебели	100,0	106,5	111,7	110,6	100,0
производство прочих готовых изделий	101,5	108,3	113,3	114,3	...
ремонт и монтаж машин и оборудования	100,0	105,6	107,2	149,2	111,2
<b>Обеспечение электрической энергией, газом и паром; кондиционирование воздуха</b>	<b>98,7</b>	<b>100,1</b>	<b>99,3</b>	<b>99,6</b>	<b>107,0</b>
в том числе: производство, передача и распределение электроэнергии	98,0	100,1	98,9	99,3	111,0
производство и распределение газообразного топлива	100,0	100,0	100,0	100,4	101,4
производство, передача и распределение пара и горячей воды; кондиционирование воздуха	100,0	100,0	100,0	100,0	100,0
<b>Водоснабжение; водоотведение, организация сбора и утилизации отходов, деятельность по ликвидации загрязнений</b>	<b>100,0</b>	<b>100,0</b>	<b>100,0</b>	<b>100,0</b>	<b>100,0</b>

**Ц Е Н Ы**  
*Цены производителей*

**ИНДЕКСЫ И УРОВНИ ЦЕН НА ПРОДУКЦИЮ ИНВЕСТИЦИОННОГО  
НАЗНАЧЕНИЯ (ЗАТРАТЫ, УСЛУГИ)**

**Индексы цен на продукцию инвестиционного назначения.**

В апреле 2024 г. сводный индекс цен на продукцию инвестиционного назначения по сравнению с мартом 2024 г. составил 100,6%, в том числе на строительную продукцию – 100,3%, на приобретенные машины и оборудование инвестиционного назначения – 101,0%, на прочую продукцию инвестиционного назначения – 100,0%.

**ИНДЕКСЫ ЦЕН СТРОИТЕЛЬНОЙ ПРОДУКЦИИ**  
(на конец периода; в процентах)

	Сводный индекс цен на продукцию инвестиционного назначения		в том числе индексы цен					
			производителей на строительную продукцию		на приобретенные машины и оборудование инвестиционного назначения		на прочую продукцию инвестиционного назначения	
	к предыдущему периоду	к декабрю предыдущего года	к предыдущему периоду	к декабрю предыдущего года	к предыдущему периоду	к декабрю предыдущего года	к предыдущему периоду	к декабрю предыдущего года
<b>2023 г.</b>								
Январь	100,8	100,8	100,3	100,3	101,2	101,2	100,1	100,1
Февраль	101,1	101,9	99,7	100,1	102,7	103,9	97,6	97,7
Март	100,1	102,0	100,2	100,3	99,9	103,8	100,9	98,6
<b>I квартал</b>	<b>102,0</b>	<b>102,0</b>	<b>100,3</b>	<b>100,3</b>	<b>103,8</b>	<b>103,8</b>	<b>98,6</b>	<b>98,6</b>
Апрель	101,5	103,5	100,7	100,9	102,2	106,1	101,9	100,5
Май	99,8	103,3	100,1	101,0	99,5	105,6	100,1	100,6
Июнь	101,5	104,9	100,3	101,3	102,2	107,9	105,2	105,8
<b>II квартал</b>	<b>102,8</b>	<b>104,9</b>	<b>101,0</b>	<b>101,3</b>	<b>104,0</b>	<b>107,9</b>	<b>107,3</b>	<b>105,8</b>
Июль	102,3	107,3	100,8	102,1	103,5	111,8	102,6	108,5
Август	101,9	109,3	101,4	103,6	102,3	114,3	102,1	110,8
Сентябрь	100,5	109,9	99,9	103,5	101,1	115,5	100,5	111,4
<b>III квартал</b>	<b>104,8</b>	<b>109,9</b>	<b>102,2</b>	<b>103,5</b>	<b>107,0</b>	<b>115,5</b>	<b>105,3</b>	<b>111,4</b>

**Ц Е Н Ы**  
*Цены производителей*

Продолжение

	Сводный индекс цен на продукцию инвестиционного назначения		в том числе индексы цен					
			производителей на строительную продукцию		на приобретенные машины и оборудование инвестиционного назначения		на прочую продукцию инвестиционного назначения	
	к предыдущему периоду	к декабрю предыдущего года	к предыдущему периоду	к декабрю предыдущего года	к предыдущему периоду	к декабрю предыдущего года	к предыдущему периоду	к декабрю предыдущего года
Октябрь	100,9	110,9	100,8	104,3	100,9	116,4	101,8	113,4
Ноябрь	98,8	109,5	100,4	104,7	97,3	113,3	99,5	112,9
Декабрь	100,6	110,1	100,1	104,7	101,3	114,7	97,5	110,1
<b>IV квартал</b>	<b>100,2</b>	<b>110,1</b>	<b>101,2</b>	<b>104,7</b>	<b>99,3</b>	<b>114,7</b>	<b>98,8</b>	<b>110,1</b>
<b>2024 г.</b>								
Январь	99,9	99,9	100,1	100,1	99,5	99,5	99,8	99,8
Февраль	100,5	100,4	99,6	99,8	101,3	100,8	103,0	102,8
Март	100,1	100,5	99,8	99,5	100,4	101,3	100,0	102,8
<b>I квартал</b>	<b>100,5</b>	<b>100,5</b>	<b>99,5</b>	<b>99,5</b>	<b>101,3</b>	<b>101,3</b>	<b>102,8</b>	<b>102,8</b>
Апрель	100,6	101,0	100,3	99,8	101,0	102,2	100,0	102,8

**Ц Е Н Ы**  
*Цены производителей*

**СВОДНЫЕ ИНДЕКСЫ ЦЕН СТРОИТЕЛЬНОЙ ПРОДУКЦИИ  
ПО ОТДЕЛЬНЫМ ВИДАМ ЭКОНОМИЧЕСКОЙ ДЕЯТЕЛЬНОСТИ**  
(на конец периода; в процентах)

	Апрель 2024 г. к			Январь- апрель 2024 г. к январю- апрелю 2023 г.	Справочно апрель 2023 г. к декабрю 2022 г.
	марту 2024 г.	декабрю 2023 г.	апрелю 2023 г.		
<b>Сводные индексы цен на продукцию инвестиционного назначения – всего</b>	<b>100,6</b>	<b>101,0</b>	<b>107,5</b>	<b>108,4</b>	<b>103,5</b>
в том числе по видам экономической деятельности: Сельское, лесное хозяйство, охота, рыболовство и рыбоводство	100,8	101,1	108,7	109,6	103,7
Обрабатывающие производства	100,9	101,3	108,1	109,0	104,2
из них:					
производство пищевых продуктов	100,6	100,4	108,1	109,5	103,7
производство напитков	100,7	101,8	110,2	111,5	104,8
производство текстильных изделий	100,8	100,9	109,0	110,2	104,1
производство одежды	100,7	100,9	110,1	111,7	104,6
производство кожи и изделий из кожи	100,8	101,8	110,4	111,9	105,0
производство бумаги и бумажных изделий	101,1	102,2	109,8	110,9	106,6
производство химических веществ и химических продуктов	101,2	103,2	109,1	109,7	105,8

**Ц Е Н Ы**  
**Цены производителей**

Продолжение

	Апрель 2024 г. к			Январь-апрель 2024 г. к январю-апрелю 2023 г.	Справочно апрель 2023 г. к декабрю 2022 г.
	марту 2024 г.	декабрю 2023 г.	апрелю 2023 г.		
производство прочей неметаллической минеральной продукции	101,1	101,2	108,8	109,7	104,1
производство металлургическое	100,9	101,0	108,8	110,1	104,6
производство готовых металлических изделий, кроме машин и оборудования	102,8	102,9	109,4	108,9	107,1
производство компьютеров, электронных и оптических изделий	101,5	101,9	110,4	111,1	105,3
производство электрического оборудования	101,8	101,8	109,1	108,8	103,4
производство машин и оборудования, не включенных в другие группировки	101,0	100,8	108,4	109,3	103,4
производство прочих транспортных средств и оборудования	101,2	100,7	109,1	110,0	104,8
производство прочих готовых изделий	101,6	101,4	110,0	110,3	104,1
ремонт и монтаж машин и оборудования	100,2	100,1	102,5	103,1	101,5
Обеспечение электрической энергией, газом и паром, кондиционирование воздуха	100,6	100,6	106,1	106,9	102,8
Водоснабжение, водоотведение, организация сбора и утилизации отходов, деятельность по ликвидации загрязнений	100,3	99,8	105,3	106,8	103,0

**Ц Е Н Ы**  
*Цены производителей*

Продолжение

	Апрель 2024 г. к			Январь-апрель 2024 г. к январю-апрелю 2023 г.	Справочно апрель 2023 г. к декабрю 2022 г.
	марту 2024 г.	декабрю 2023 г.	апрелю 2023 г.		
Строительство	100,5	100,4	105,3	106,2	102,9
Торговля оптовая и розничная; ремонт автотранспортных средств и мотоциклов	100,6	100,8	108,7	109,9	103,7
Транспортировка и хранение	100,0	100,5	104,9	105,9	102,6
Деятельность гостиниц и предприятий общественного питания	100,7	101,1	110,3	111,8	105,0
Деятельность в области информации и связи	100,2	98,4	107,8	108,2	102,0
Деятельность финансовая и страховая	100,5	101,3	108,0	109,0	103,6
Деятельность по операциям с недвижимым имуществом	100,9	101,3	108,0	108,8	103,6
Деятельность профессиональная, научная и техническая	100,6	101,5	107,8	107,9	102,2
Деятельность административная и сопутствующие дополнительные услуги	100,6	102,8	110,5	110,6	102,7
Государственное управление и обеспечение военной безопасности; социальное обеспечение	100,4	99,4	105,6	106,6	102,0
Образование	100,5	97,9	107,5	107,9	102,2
Деятельность в области здравоохранения и социальных услуг	100,3	101,5	108,3	109,9	106,4
Деятельность в области культуры, спорта, организации досуга и развлечений	100,5	99,8	108,0	109,4	103,8
Предоставление прочих видов услуг	100,7	100,1	108,7	109,9	105,0

**Ц Е Н Ы**  
*Цены производителей*

**ИНДЕКСЫ И УРОВНИ ЦЕН ПРОИЗВОДИТЕЛЕЙ  
СЕЛЬСКОХОЗЯЙСТВЕННОЙ ПРОДУКЦИИ**

**Индекс цен производителей сельскохозяйственной продукции** в апреле 2024 г. по сравнению с мартом 2024 г. составил 100,0%, в том числе на продукцию растениеводства – 100,0%, на продукцию животноводства – 100,0%.

**ИНДЕКСЫ ЦЕН ПРОИЗВОДИТЕЛЕЙ  
СЕЛЬСКОХОЗЯЙСТВЕННОЙ ПРОДУКЦИИ**  
(на конец периода; в процентах)

	Всего		в том числе на продукцию			
	к предыдущему периоду	к декабрю предыдущего года	растениеводства		животноводства	
			к предыдущему периоду	к декабрю предыдущего года	к предыдущему периоду	к декабрю предыдущего года
<b>2023 г.</b>						
Январь	100,0	100,0	99,9	99,9	100,1	100,1
Февраль	98,7	98,7	101,2	101,1	96,6	96,7
Март	99,9	98,6	98,4	99,5	101,2	97,9
<b>I квартал</b>	<b>98,6</b>	<b>98,6</b>	<b>99,5</b>	<b>99,5</b>	<b>97,9</b>	<b>97,9</b>
Апрель	101,0	99,6	99,2	98,7	102,5	100,3
Май	99,1	98,7	97,4	96,2	100,5	100,8
Июнь	103,3	102,0	98,5	94,7	107,0	107,9
<b>II квартал</b>	<b>103,4</b>	<b>102,0</b>	<b>95,2</b>	<b>94,7</b>	<b>110,2</b>	<b>107,9</b>
Июль	101,5	103,5	98,9	93,7	103,4	111,6
Август	101,6	105,1	99,7	93,4	102,9	114,7
Сентябрь	100,9	106,0	101,8	95,0	100,3	115,1
<b>III квартал</b>	<b>104,0</b>	<b>106,0</b>	<b>100,3</b>	<b>95,0</b>	<b>106,7</b>	<b>115,1</b>
Октябрь	102,2	108,3	102,4	97,3	102,0	117,4
Ноябрь	99,6	107,8	99,7	97,0	99,4	116,8
Декабрь	97,6	105,3	98,6	95,6	97,0	113,2
<b>IV квартал</b>	<b>99,3</b>	<b>105,3</b>	<b>100,6</b>	<b>95,6</b>	<b>98,4</b>	<b>113,2</b>
<b>2024 г.</b>						
Январь	99,7	99,7	99,7	99,7	99,7	99,7
Февраль	103,0	102,7	102,4	102,1	103,4	103,1
Март	99,9	102,5	99,6	101,6	100,1	103,1
<b>I квартал</b>	<b>102,5</b>	<b>102,5</b>	<b>101,6</b>	<b>101,6</b>	<b>103,1</b>	<b>103,1</b>
Апрель	100,0	102,5	100,0	101,6	100,0	103,1

Ц Е Н Ы  
Цены производителей

**ИНДЕКСЫ ТАРИФОВ НА ГРУЗОВЫЕ ПЕРЕВОЗКИ**

Тарифы на грузовые перевозки, производимые автомобильным транспортом, в апреле 2024 г. по сравнению с мартом 2024 г. не изменились.

**ИНДЕКСЫ ТАРИФОВ НА ГРУЗОВЫЕ ПЕРЕВОЗКИ**  
(на конец периода; в процентах)

	К предыдущему периоду	К декабрю предыдущего года
<b>2023 г.</b>		
Январь	100,0	100,0
Февраль	105,4	105,4
Март	100,0	105,4
<b>I квартал</b>	<b>105,4</b>	<b>105,4</b>
Апрель	100,0	105,4
Май	100,0	105,4
Июнь	100,0	105,4
<b>II квартал</b>	<b>100,0</b>	<b>105,4</b>
Июль	100,0	105,4
Август	100,0	105,4
Сентябрь	100,1	105,5
<b>III квартал</b>	<b>100,1</b>	<b>105,5</b>
Октябрь	102,5	108,1
Ноябрь	100,1	108,2
Декабрь	100,0	108,2
<b>IV квартал</b>	<b>102,6</b>	<b>108,2</b>
<b>2024 г.</b>		
Январь	124,4	124,4
Февраль <sup>1)</sup>	103,9	129,3
Март	99,9	129,2
<b>I квартал</b>	<b>129,2</b>	<b>129,2</b>
Апрель	100,0	129,2

<sup>1)</sup> Данные уточнены.



**Ц Е Н Ы**  
*Цены производителей*

---

**ИНДЕКСЫ ТАРИФОВ НА УСЛУГИ СВЯЗИ  
ДЛЯ ЮРИДИЧЕСКИХ ЛИЦ**

Индекс тарифов на услуги связи для юридических лиц  
в I квартале 2024 г. составил 100,7%.

**ИНДЕКСЫ ТАРИФОВ НА УСЛУГИ СВЯЗИ ДЛЯ ЮРИДИЧЕСКИХ ЛИЦ**  
(к предыдущему периоду; в процентах)

	Услуги связи, всего	Почтовая связь	Городская телефонная связь	Междугородная телефонная связь	Документальная электронная связь	Передача данных по каналам связи	Проводное вещание	Беспроводная связь	Услуги электро-связи
<b>2023 г.</b>									
I квартал	100,0	99,9	100,0	100,0	100,0	100,0	100,0	100,0	100,0
II квартал	99,1	100,0	100,0	100,0	98,3	100,0	110,0	100,0	98,7
III квартал	100,0	100,1	100,0	100,0	100,0	100,0	100,0	100,0	100,0
IV квартал	102,0	107,1	100,0	100,0	100,0	100,0	100,0	100,0	100,0
<b>2024 г.</b>									
I квартал	100,7	100,0	104,9	107,1	100,0	100,0	100,0	100,0	100,9

## 4. ФИНАНСЫ

### 4.1. ГОСУДАРСТВЕННЫЕ ФИНАНСЫ

#### ИСПОЛНЕНИЕ БЮДЖЕТА

(по данным Министерства финансов Тамбовской области)

ИСПОЛНЕНИЕ КОНСОЛИДИРОВАННОГО БЮДЖЕТА ТАМБОВСКОЙ ОБЛАСТИ  
И БЮДЖЕТА ТЕРРИТОРИАЛЬНОГО ГОСУДАРСТВЕННОГО ВНЕБЮДЖЕТНОГО ФОНДА  
(миллионов рублей)

	Доходы <sup>1)</sup>	Расходы	Профицит, дефицит (-)
<b>2023 г.</b>			
Январь	5728,9	4135,2	1593,7
Январь-февраль	9196,3	12332,3	-3135,9 <sup>2)</sup>
<b>I квартал</b>	<b>22449,5</b>	<b>21167,5</b>	<b>1282,0</b>
Январь-апрель	34011,2	30126,4	3884,7 <sup>2)</sup>
Январь-май	40013,0	38237,0	1776,0
<b>I полугодие</b>	<b>47901,8</b>	<b>47610,9</b>	<b>290,9</b>
Январь-июль	57565,3	55022,7	2542,7 <sup>2)</sup>
Январь-август	63998,5	62022,7	1975,8
<b>Январь-сентябрь</b>	<b>70659,9</b>	<b>68577,7</b>	<b>2082,2</b>
Январь-октябрь	80315,5	76394,0	3921,5
Январь-ноябрь	88268,4	84594,3	3674,1
<b>Год</b>	<b>98773,0</b>	<b>98370,3</b>	<b>402,8<sup>2)</sup></b>
<b>2024 г.</b>			
Январь	5778,3	5362,6	415,7
Январь-февраль	15228,7	14774,7	454,0
<b>I квартал</b>	<b>23747,8</b>	<b>23414,5</b>	<b>333,4<sup>2)</sup></b>
Январь-апрель	31735,1	32334,7	-599,6

<sup>1)</sup> Включая финансовую помощь бюджетов других уровней.

<sup>2)</sup> Итог не идет за счет округления данных.

## 4.2. ПРОСРОЧЕННАЯ КРЕДИТОРСКАЯ ЗАДОЛЖЕННОСТЬ ОРГАНИЗАЦИЙ

Размер просроченной кредиторской задолженности на конец марта 2024 г. составил, по оперативным данным, 3955,8 млн. рублей.

### РАЗМЕР И СТРУКТУРА ПРОСРОЧЕННОЙ КРЕДИТОРСКОЙ ЗАДОЛЖЕННОСТИ ПО ВИДАМ ЭКОНОМИЧЕСКОЙ ДЕЯТЕЛЬНОСТИ (на конец месяца)

	Март 2024 г., млн. рублей	В % к	
		февралю 2024 г.	итогу
<b>Всего</b>	<b>3955,8</b>	<b>98,5</b>	<b>100,0</b>
в том числе:			
сельское, лесное хозяйство, охота, рыболовство и рыбоводство	... <sup>1)</sup>	100,0	... <sup>1)</sup>
обрабатывающие производства	3290,9	100,6	83,2
обеспечение электрической энергией, газом и паром; кондиционирование воздуха	... <sup>1)</sup>	74,8	... <sup>1)</sup>
водоснабжение; водоотведение, организация сбора и утилизации отходов, деятельность по ликвидации загрязнений	88,8	73,3	2,2
строительство	... <sup>1)</sup>	97,9	... <sup>1)</sup>
торговля оптовая и розничная; ремонт автотранспортных средств и мотоциклов	... <sup>1)</sup>	в 3,7 р.	... <sup>1)</sup>
транспортировка и хранение	... <sup>1)</sup>	98,3	... <sup>1)</sup>
деятельность гостиниц и предприятий общественного питания	-	-	-
деятельность в области информации и связи	-	-	-
деятельность финансовая и страховая	-	-	-
деятельность по операциям с недвижимым имуществом	... <sup>1)</sup>	99,5	... <sup>1)</sup>

**ФИНАНСЫ**

*Просроченная кредиторская задолженность организаций*

Продолжение

	Март 2024 г., млн. рублей	В % к	
		февралю 2024 г.	итогу
деятельность профессиональная, научная и техническая	-	-	-
деятельность административная и сопутствующие дополнительные услуги	-	-	-
государственное управление и обеспечение военной безопасности; социальное обеспечение	-	-	-
образование	-	-	-
деятельность в области здравоохранения и социальных услуг	... <sup>1)</sup>	13,4	... <sup>1)</sup>
деятельность в области культуры, спорта, организации досуга и развлечений	-	-	-
предоставление прочих видов услуг	-	-	-

<sup>1)</sup> Данные не публикуются в целях обеспечения конфиденциальности.

Доля просроченной кредиторской задолженности в общем объеме кредиторской задолженности за месяц уменьшилась на 0,1% и на конец марта 2024 г. составила 1,6%.

**III.**

**СОЦИАЛЬНАЯ СФЕРА**

# 1. УРОВЕНЬ ЖИЗНИ НАСЕЛЕНИЯ

## 1.1. ДЕНЕЖНЫЕ ДОХОДЫ

**Заработная плата.** Среднемесячная начисленная заработная плата работников организаций в марте 2024 г. составила 51772,8 рубля и по сравнению с соответствующим периодом предыдущего года увеличилась на 20,9%.

### ДИНАМИКА СРЕДНЕМЕСЯЧНОЙ НАЧИСЛЕННОЙ НОМИНАЛЬНОЙ И РЕАЛЬНОЙ ЗАРАБОТНОЙ ПЛАТЫ РАБОТНИКОВ ОРГАНИЗАЦИЙ

	Среднемесячная начисленная номинальная заработная плата, рублей	В % к		Реальная заработная плата, в % к	
		соответствующему периоду предыдущего года	предыдущему периоду	соответствующему периоду предыдущего года	предыдущему периоду
<b>2023 г.</b>					
Январь	39564,5	116,4	74,8	103,3	74,1
Февраль	38870,6	120,1	98,2	107,4	97,9
Март	42240,2	113,7	108,7	108,2	108,4
<b>I квартал</b>	<b>40225,7</b>	<b>116,6</b>	<b>90,0</b>	<b>106,2</b>	<b>87,9</b>
Апрель	41561,6	112,2	98,4	107,8	97,7
Май	45106,2	118,7	108,5	115,1	108,6
Июнь	46847,0	114,5	103,9	110,8	103,6
<b>II квартал</b>	<b>44501,4</b>	<b>115,2</b>	<b>110,6</b>	<b>111,3</b>	<b>109,5</b>
<b>I полугодие</b>	<b>42360,1</b>	<b>115,8</b>		<b>108,7</b>	
Июль	42074,9	114,1	89,8	109,5	89,4
Август	42934,9	115,3	102,0	110,3	102,0
Сентябрь	44277,0	116,6	103,1	110,2	102,1
<b>III квартал</b>	<b>43096,3</b>	<b>115,3</b>	<b>96,8</b>	<b>110,0</b>	<b>95,9</b>
<b>Январь-сентябрь</b>	<b>42605,9</b>	<b>115,7</b>		<b>109,3</b>	
Октябрь	45801,5	111,4	103,4	104,6	108,7
Ноябрь	46390,8	115,2	101,3	107,1	100,1
Декабрь	60613,0	114,4	130,7	107,4	129,9
<b>IV квартал</b>	<b>50939,2</b>	<b>113,7</b>	<b>118,2</b>	<b>106,4</b>	<b>115,4</b>
<b>Год</b>	<b>45742,1</b>	<b>116,3</b>		<b>109,5</b>	

**УРОВЕНЬ ЖИЗНИ НАСЕЛЕНИЯ**

*Денежные доходы*

Продолжение

	Среднемесячная начисленная номинальная заработная плата, рублей	В % к		Реальная заработная плата, в % к	
		соответствующему периоду предыдущего года	предыдущему периоду	соответствующему периоду предыдущего года	предыдущему периоду
<b>2024 г.</b>					
Январь	47321,6	117,8	78,1	110,6	77,3
Февраль	47351,1	119,9	100,1	112,4	99,6
Март	51772,8	120,9	109,3	113,4	109,1
<b>I квартал</b>	<b>48814,1</b>	<b>119,6</b>	<b>95,8</b>	<b>112,2</b>	<b>93,8</b>

**Суммарная просроченная задолженность по заработной плате** (без субъектов малого предпринимательства) по наблюдаемым видам экономической деятельности по состоянию на 1 мая 2024 г. составила 11727 тыс. рублей. Средний размер в расчете на 1 работника составил 110,6 тыс. рублей. Своевременно не получили заработную плату 106 работников. Вся просроченная задолженность по заработной плате образовалась из-за отсутствия собственных средств организаций.

## 2. ЗАНЯТОСТЬ И БЕЗРАБОТИЦА

Численность рабочей силы по итогам выборочного обследования рабочей силы в возрасте 15 лет и старше в феврале-апреле 2024 г. составила 462,8 тыс. человек, в их числе 449,5 тыс. человек или 97,1% были заняты в экономике и 13,3 тыс. человек или 2,9% – безработные, соответствующие критериям МОТ (т.е. не имели работы или доходного занятия, искали работу и были готовы приступить к ней в обследуемую неделю). Уровень занятости населения (доля занятого населения в общей численности населения соответствующего возраста) в возрасте 15 лет и старше составил 53,6%.

### ДИНАМИКА ЧИСЛЕННОСТИ РАБОЧЕЙ СИЛЫ <sup>1)</sup> В ВОЗРАСТЕ 15 ЛЕТ И СТАРШЕ

	Рабочая сила, тыс. человек <sup>2)</sup>	в том числе		Уровень	
		занятые	безработные	занятости, %	безработицы, %
<b>2023 г.</b>					
ноябрь 2022 г.-январь 2023 г.	490,1	473,3	16,8	55,5	3,4
декабрь 2022 г.-февраль 2023 г.	493,2	476,1	17,0	56,0	3,4
<b>I квартал (в среднем за месяц)</b>	<b>489,9</b>	<b>472,6</b>	<b>17,3</b>	<b>55,7</b>	<b>3,5</b>
февраль-апрель	495,4	479,1	16,4	56,4	3,3
март-май	483,8	468,4	15,4	55,2	3,2
<b>II квартал (в среднем за месяц)</b>	<b>485,9</b>	<b>470,8</b>	<b>15,1</b>	<b>55,5</b>	<b>3,1</b>
май-июль	492,9	477,9	15,0	56,3	3,1
июнь-август	508,0	493,4	14,6	58,1	2,9
<b>III квартал (в среднем за месяц)</b>	<b>511,6</b>	<b>496,7</b>	<b>14,9</b>	<b>58,5</b>	<b>2,9</b>
август-октябрь	515,1	499,4	15,7	58,8	3,0
сентябрь-ноябрь	503,8	488,6	15,2	57,6	3,0
<b>IV квартал (в среднем за месяц)</b>	<b>499,3</b>	<b>485,5</b>	<b>13,9</b>	<b>57,2</b>	<b>2,8</b>
<b>год (в среднем за месяц)</b>	<b>496,7</b>	<b>481,4</b>	<b>15,3</b>	<b>56,7</b>	<b>3,1</b>



**ЗАНЯТОСТЬ И БЕЗРАБОТИЦА**

Продолжение

	Рабочая сила, тыс. человек <sup>2)</sup>	в том числе		Уровень	
		занятые	безработ- ные	занятости, %	безрабо- тицы, %
<b>2024 г.</b>					
ноябрь 2023 г. - январь 2024 г.	487,3	473,3	14,0	56,0	2,9
декабрь 2023 г. - февраль 2024 г.	481,6	468,0	13,6	55,6	2,8
<b>I квартал (в среднем за месяц)</b>	<b>473,2</b>	<b>459,2</b>	<b>14,0</b>	<b>54,8</b>	<b>3,0</b>
февраль-апрель	462,8	449,5	13,5	53,6	2,9

<sup>1)</sup> В целях повышения представительности данных о рабочей силе показатели занятости и безработицы приводятся в среднем за последние три месяца.

<sup>2)</sup> В отдельных случаях незначительные расхождения между итогами и суммой слагаемых объясняются округлением данных.

**На предприятиях, в организациях и учреждениях области,** по оценке, в марте 2024 г. трудилось 244,3 тыс. человек, из них 200,3 тыс. человек (82,0%) на крупных и средних предприятиях. Кроме того, для работы на крупных и средних предприятиях привлекались на условиях совместительства и по договорам гражданско-правового характера 7,1 тыс. человек. Общее число замещенных рабочих мест для полной занятости работников на крупных и средних предприятиях, определенное как суммарное количество работников списочного состава, совместителей и работников, выполнявших работы по договорам гражданско-правового характера, составило в марте 2024 г. 207,4 тыс. человек, что на уровне марта прошлого года.

**ЗАНЯТОСТЬ И БЕЗРАБОТИЦА**

**ЧИСЛО ЗАМЕЩЕННЫХ РАБОЧИХ МЕСТ В ОРГАНИЗАЦИЯХ  
ПО ВИДАМ ЭКОНОМИЧЕСКОЙ ДЕЯТЕЛЬНОСТИ  
В МАРТЕ 2024 ГОДА**

**(без субъектов малого предпринимательства)**

	Всего замещенных рабочих мест	в том числе работниками			Число замещенных рабочих мест в % к марту 2023 г.
		списочного состава (без внешних совместителей)	внешними совместителями	выполнявшими работу по договорам гражданско-правового характера	
<b>Всего</b>	<b>207401</b>	<b>200321</b>	<b>3591</b>	<b>3489</b>	<b>100,0</b>
Сельское, лесное хозяйство, охота, рыболовство и рыбоводство	16683	16479	82	122	96,4
Добыча полезных ископаемых	... <sup>1)</sup>	... <sup>1)</sup>	-	-	-
Обрабатывающие производства	43549	43140	217	191	107,6
Обеспечение электрической энергией, газом и паром; кондиционирование воздуха	7917	7883	21	13	98,5
Водоснабжение; водоотведение организация сбора и утилизации отходов, деятельность по ликвидации загрязнений	... <sup>1)</sup>	... <sup>1)</sup>	... <sup>1)</sup>	... <sup>1)</sup>	... <sup>1)</sup>
Строительство	2517	2478	27	12	94,5
Торговля оптовая и розничная; ремонт автотранспортных средств и мотоциклов	14404	14278	89	38	84,2
Транспортировка и хранение	13258	12943	50	265	107,5
Деятельность гостиниц и предприятий общественного питания	1870	1856	... <sup>1)</sup>	... <sup>1)</sup>	100,2
Деятельность в области информации и связи	2801	2611	45	144	97,5
Деятельность финансовая и страховая	3776	2456	25	1294	101,4

**ЗАНЯТОСТЬ И БЕЗРАБОТИЦА**

Продолжение

	Всего замещенных рабочих мест	в том числе работниками			Число замещенных рабочих мест в % к марту 2023 г.
		списочного состава (без внешних совместителей)	внешними совместителями	выполнявшими работы по договорам гражданско-правового характера	
Деятельность по операциям с недвижимым имуществом	2318	2227	76	16	102,0
Деятельность профессиональная, научная и техническая	4169	3894	88	186	101,0
Деятельность административная и сопутствующие дополнительные услуги	7876	7405	415	56	98,5
Государственное управление и обеспечение военной безопасности; социальное обеспечение	23003	22852	65	86	95,9
Образование	30361	28766	1191	404	99,6
Деятельность в области здравоохранения и социальных услуг	27282	25884	879	518	104,3
Деятельность в области культуры, спорта, организации досуга и развлечений	3328	2982	236	109	93,4
Предоставление прочих видов услуг	385	319	50	16	91,6

<sup>1)</sup> Данные не публикуются в целях обеспечения конфиденциальности.

Как видно из таблицы, уменьшение числа замещенных рабочих мест по сравнению с мартом 2023 г. наблюдалось в 11 видах экономической деятельности, наибольшее – у работников оптовой и розничной торговли; ремонта автотранспортных средств и мотоциклов (на 15,8%). Наибольший рост наблюдался у работников обрабатывающих производств (107,6%).

**Использование рабочего времени.** Средняя фактическая продолжительность рабочего дня в январе-марте 2024 г. составила 7,6 часа, против 7,4 в соответствующем периоде прошлого года.

**Прием и увольнение работников.** В I квартале 2024 г. на крупные и средние предприятия и в организации было принято на работу 14,7 тыс. человек или 7,1% списочной численности работников, выбыло по различным причинам 12,7 тыс. человек (6,2%), против, соответственно, 13,9 и 13,2 тыс. человек в I квартале 2023 г.

Основной причиной выбытия остается увольнение работников с предприятий по собственному желанию – на его долю приходится 74,4% увольнений по всем причинам, против 82,6% в I квартале 2023 г. Наибольшая доля работников, уволившихся по собственному желанию, наблюдается на предприятиях оптовой и розничной торговли; ремонта автотранспортных средств и мотоциклов (10,2% списочной численности работников), наименьшая – на предприятиях по обеспечению электрической энергией, газом и паром; кондиционированием воздуха – 2,2%.

**Неполная занятость.** На ряде предприятий и организаций области имеет место неполная занятость, при которой часть персонала вынужденно работает меньше установленной продолжительности рабочего времени. В I квартале 2024 г. на крупных и средних предприятиях работали в режиме неполной рабочей недели (дня) по соглашению между работником и работодателем 3,3% списочной численности работников, что на уровне I квартала 2023 г. Доля работников, находившихся в простое по вине работодателя и по причинам, не зависящим от работодателя и работника в I квартале 2024 г. составила 0,3% списочной численности работников, против 0,4% в I квартале прошлого года.

**Численность не занятых трудовой деятельностью граждан, состоящих на учете в государственных учреждениях службы занятости населения.** На конец апреля 2024 г. в органах государственной службы занятости состояло на учете 1,9 тыс. не занятых граждан, из них 1,7 тыс. человек имели официальный статус безработного. Уровень официально зарегистрированной безработицы составил 0,3%, против 0,5% на конец апреля 2023 г.

**ДИНАМИКА ЧИСЛЕННОСТИ НЕ ЗАНЯТЫХ ТРУДОВОЙ ДЕЯТЕЛЬНОСТЬЮ ГРАЖДАН,  
СОСТОЯЩИХ НА УЧЕТЕ В ГОСУДАРСТВЕННЫХ УЧРЕЖДЕНИЯХ СЛУЖБЫ  
ЗАНЯТОСТИ НАСЕЛЕНИЯ**

	Численность не занятых трудовой дея- тельностью граждан, чело- век	из них безработных		
		человек	в % к	
			предыдущему месяцу	соответствую- щему месяцу предыдущего года
<b>2023 г.</b>				
Январь	2856	2494	99,9	75,9
Февраль	3038	2644	106,0	77,9
Март	2934	2613	98,8	78,4
Апрель	2761	2352	90,0	72,4
Май	2661	2389	101,6	75,3
Июнь	2559	2306	96,5	73,0
Июль	2459	2267	98,3	73,1
Август	2349	2141	94,4	73,9
Сентябрь	2188	1976	92,3	75,3
Октябрь	1796	1538	77,8	71,0
Ноябрь	1876	1660	107,9	73,8
Декабрь	1880	1784	107,5	71,4
<b>2024 г.</b>				
Январь	1970	1751	98,2	70,2
Февраль	2013	1803	103,0	68,2
Март	2034	1844	102,3	70,6
Апрель	1873	1718	93,2	73,0

Заявленная предприятиями и организациями в службы занятости потребность в работниках на конец апреля 2024 г.

составила 12160 человек, против 11700 человек на конец марта 2024 г. и 9333 человек на конец апреля 2023 г. Нагрузка не занятых граждан на сто заявленных вакансий на конец апреля 2024 г. составила в среднем по области 15,4 человек, против 17,4 человек на конец марта 2024 г. и 29,6 на конец апреля 2023 г.

В апреле 2024 г. нашли работу (доходное занятие) при посредничестве службы занятости 482 безработных гражданина, против 587 человек, в том же периоде 2023 г.

### **ЗАБАСТОВКИ**

В апреле 2024 г. забастовки зафиксированы не были.

### 3. ОБРАЗОВАНИЕ

#### СЕТЬ ДОШКОЛЬНЫХ ОБРАЗОВАТЕЛЬНЫХ ОРГАНИЗАЦИЙ

(на конец года)

	2020	2021	2022	2023	2023 в % к		
					2020	2021	2022
<b>Численность воспитанников в дошкольных организациях, тыс. человек</b>	<b>47,3</b>	<b>44,2</b>	<b>41,9</b>	<b>38,1</b>	<b>80,5</b>	<b>86,2</b>	<b>90,9</b>
в том числе:							
городская местность	34,7	32,2	30,7	28,8	83,0	89,4	93,8
сельская местность	12,6	12,0	11,2	9,3	73,8	77,5	83,0
<b>Число мест в дошкольных организациях, тыс. единиц</b>	<b>49,2</b>	<b>50,8</b>	<b>50,0</b>	<b>47,8</b>	<b>97,2</b>	<b>94,1</b>	<b>95,6</b>
в том числе:							
городская местность	34,0	34,5	33,8	33,0	97,1	95,7	97,6
сельская местность	15,2	16,3	16,2	14,8	97,4	90,8	91,4

**IV.**

**ДЕМОГРАФИЯ**



# ДЕМОГРАФИЯ

## ЕСТЕСТВЕННОЕ ДВИЖЕНИЕ НАСЕЛЕНИЯ В ТАМБОВСКОЙ ОБЛАСТИ<sup>1)</sup>

(предварительные данные)

	Человек			На 1000 человек населения <sup>2)</sup>		
	январь-март		прирост (+), снижение (-)	январь-март		2024 г. в % к 2023 г.
	2024 г.	2023 г.		2024 г.	2023 г.	
Родившихся	1501	1634	-133	6,3	6,9	91,3
Умерших	3936	3883	+53	16,6	16,3	101,8
в том числе детей в возрасте до 1 года	6	7	-1	3,8 <sup>3)</sup>	4,2 <sup>3)</sup>	90,5
Естественная убыль	-2435	-2249		-10,3	-9,4	
Браков	776	848	-72	3,3	3,6	91,7
Разводов	851	897	-46	3,6	3,8	94,7

<sup>1)</sup> Информация о естественном движении населения формируется на основе данных из Единого государственного реестра записей актов гражданского состояния.

<sup>2)</sup> Начиная с января 2023 г. при расчёте показателей используется численность населения с учётом итогов Всероссийской переписи населения 2020 г.

<sup>3)</sup> Рассчитывается на 1000 родившихся живыми.

**ОБЩИЕ ИТОГИ МИГРАЦИИ**  
(предварительные данные)  
(человек)

	Январь-март 2024 г.		Справочно январь-март 2023 г.	
	человек	на 10 тыс. человек населе- ния <sup>1)</sup>	человек	на 10 тыс. человек населе- ния <sup>1)</sup>
<b>Миграция – всего</b>				
Прибывшие	4336	182,7	5424	227,9
Выбывшие	5246	221,0	5237	220,1
Миграционный прирост (+), снижение (-)	-910	-38,3	+187	+7,8
в том числе:				
<b>в пределах России</b>				
Прибывшие	3013	126,9	3457	145,3
Выбывшие	3699	155,8	3734	156,9
Миграционный прирост (+), снижение (-)	-686	-28,9	-277	-11,6
<b>международная миграция</b>				
Прибывшие	1323	55,8	1967	82,6
Выбывшие	1547	65,2	1503	63,2
Миграционный прирост (+), снижение (-)	-224	-9,4	+464	+19,4
в том числе:				
<b>с государствами-участниками СНГ</b>				
Прибывшие	755	31,8	858	36,0
Выбывшие	462	19,4	733	30,8
Миграционный прирост (+), снижение (-)	+293	+12,4	+125	+5,2
<b>со странами дальнего зарубежья</b>				
Прибывшие	568	24,0	1109	46,6
Выбывшие	1085	45,8	770	32,4
Миграционный прирост (+), снижение (-)	-517	-21,8	+339	+14,2

**Территориальный орган Федеральной службы  
государственной статистики по Тамбовской области**