

РОССТАТ

**ТЕРРИТОРИАЛЬНЫЙ ОРГАН ФЕДЕРАЛЬНОЙ СЛУЖБЫ
ГОСУДАРСТВЕННОЙ СТАТИСТИКИ ПО ТАМБОВСКОЙ ОБЛАСТИ
(ТАМБОВСТАТ)**

**ИНФОРМАЦИЯ О СОЦИАЛЬНО-ЭКОНОМИЧЕСКОМ
ПОЛОЖЕНИИ ТАМБОВСКОЙ ОБЛАСТИ
ЗА ЯНВАРЬ-ИЮНЬ 2022 ГОДА
(КРАТКИЙ ДОКЛАД)**

г. Тамбов, 2022

СОДЕРЖАНИЕ

Страницы

I. Основные экономические и социальные показатели

1. Основные экономические и социальные показатели Тамбовской области за январь-июнь 2022 года 7

II. Состояние экономики

- 1. Производство товаров и услуг** 13
- 1.1 Оборот организаций 13
 - 1.2 Промышленное производство 17
 - 1.3 Строительство 26
 - 1.4 Сельское и лесное хозяйство 32
 - 1.5 Транспорт 36
- 2. Рынки товаров и услуг** 38
- 2.1 Розничная торговля 38
 - 2.2 Рынок платных услуг населению 41
- 3. Институциональные преобразования** 43
- 3.1 Характеристика хозяйствующих субъектов 43
 - 3.2 Развитие малых предприятий 49
- 4. Цены** 52
- 4.1 Потребительские цены 53
 - 4.2 Цены производителей 58
- 5. Финансы** 70
- 5.1 Государственные финансы 70
 - 5.2 Просроченная кредиторская задолженность организаций 71

III. Социальная сфера

- 1. Уровень жизни населения** 75
- 1.1 Просроченная задолженность организаций по заработной плате 75
- 2. Заболеваемость** 77

- IV. Демография** 81

Условные обозначения

- явление отсутствует
- ... данных не имеется
- 0,0 небольшая величина
- x невозможность явления или сопоставления

Переиздание, тиражирование, а также размещение в сети Интернет статистических материалов запрещены. При использовании материалов Территориального органа Федеральной службы государственной статистики по Тамбовской области в официальных, учебных или научных документах, а также в средствах массовой информации ссылка на источник обязательна.

В отдельных случаях незначительные расхождения между итогом и суммой слагаемых объясняются округлением данных.

Отдельные показатели являются предварительными и в дальнейшем могут быть уточнены.

По ряду показателей данные не публикуются в целях обеспечения конфиденциальности первичных статистических данных, полученных от организаций, в соответствии с Федеральным Законом от 29.11.07 г. № 282-ФЗ «Об официальном статистическом учете и системе государственной статистики в Российской Федерации (п.5 ст.4; п.1 ст.9).

I.

**ОСНОВНЫЕ ЭКОНОМИЧЕСКИЕ
И СОЦИАЛЬНЫЕ ПОКАЗАТЕЛИ**

1. ОСНОВНЫЕ ЭКОНОМИЧЕСКИЕ И СОЦИАЛЬНЫЕ ПОКАЗАТЕЛИ ТАМБОВСКОЙ ОБЛАСТИ ЗА ЯНВАРЬ-ИЮНЬ 2022 ГОДА

	Январь-июнь 2022 г.	Январь-июнь 2022 г. в % к январю-июню 2021 г.	Июнь 2022 г. в % к	
			июню 2021 г.	маю 2022 г.
Оборот организаций по всем видам экономической деятельности, ¹⁾ млн. рублей	442407,6	113,4	102,8	99,5
Индекс промышленного производства ²⁾	х	104,6	105,4	105,2
в том числе по видам экономической деятельности:				
добыча полезных ископаемых	х	101,2	110,2	153,3
обрабатывающие производства	х	104,4	104,1	105,6
обеспечение электрической энергией, газом и паром; кондиционирование воздуха	х	108,7	172,3	94,8
водоснабжение; водоотведение, организация сбора и утилизации отходов, деятельность по ликвидации загрязнений	х	99,8	105,8	103,2
Объем отгруженных товаров собственного производства, выполненных работ и услуг собственными силами по «чистым» видам экономической деятельности, ¹⁾ млн. рублей:				
добыча полезных ископаемых	63,0	110,4	133,5	123,3
обрабатывающие производства	130966,1	121,7	107,0	97,7
обеспечение электрической энергией, газом и паром; кондиционирование воздуха	8504,0	107,2	112,6	93,4
водоснабжение; водоотведение, организация сбора и утилизации отходов, деятельность по ликвидации загрязнений	2442,6	106,5	119,4	99,9
Введено в действие:				
жилых домов (с учетом жилых домов, построенных населением на земельных участках, предназначенных для ведения садоводства), тыс. кв. м общей площади	181,5	120,1	91,6	90,9
газовых сетей, км	18,0	22,3	2,8	28,6

Продолжение

	Январь-июнь 2022 г.	Январь-июнь 2022 г. в % к январю-июню 2021 г.	Июнь 2022 г. в % к	
			июню 2021 г.	маю 2022 г.
Объем работ и услуг, выполненных по виду деятельности «Строительство» (по полному кругу организаций, включая неформальный сектор и работы, выполненные хозяйственным способом) – всего, млн. рублей	12478,4	86,8	91,4	126,9
в том числе предприятиями и организациями всех видов экономической деятельности (без субъектов малого предпринимательства и параметров неформальной деятельности)	3796,8	86,1	88,7	123,2
Производство во всех категориях хозяйств (по расчетам), тыс. тонн:				
мясо (скот и птица на убой в живом весе)	314,8	108,0	97,9	97,1
молоко	100,9	99,8	99,0	103,0
яйца, млн. штук	61,5	92,1	117,2	96,7
Численность скота во всех категориях хозяйств (по расчетам), тыс. голов:				
крупный рогатый скот	86,8 ³⁾	x	95,0 ⁴⁾	99,3 ⁵⁾
в том числе коровы	35,3 ³⁾	x	97,8 ⁴⁾	100,1 ⁵⁾
свиньи	1188,2 ³⁾	x	102,0 ⁴⁾	100,5 ⁵⁾
овцы и козы	59,5 ³⁾	x	89,9 ⁴⁾	98,5 ⁵⁾
Перевозки грузов автомобильного транспорта предприятий всех видов экономической деятельности, ⁶⁾ тыс. тонн	4170,4	92,3	95,5	93,3
Грузооборот автомобильного транспорта предприятий всех видов экономической деятельности, ⁶⁾ млн. т-км	358,8	108,2	113,6	96,2

ОСНОВНЫЕ ЭКОНОМИЧЕСКИЕ И СОЦИАЛЬНЫЕ ПОКАЗАТЕЛИ

Продолжение

	Январь- июнь 2022 г.	Январь- июнь 2022 г. в % к январю- июню 2021 г.	Июнь 2022 г. в % к	
			июню 2021 г.	маю 2022 г.
Оборот розничной торговли – всего, млн. рублей	120332,5	99,5	99,4	99,0
в том числе оборот розничной тор- говли торгующих организаций	114772,2	99,8	99,3	98,8
Оборот общественного питания, млн. рублей	3883,4	106,8	104,3	98,5
Объем платных услуг населению, млн. рублей	28304,3	100,1	103,9	91,9
Индекс потребительских цен на то- вары и услуги	x	115,4	118,0	100,2
Индекс цен производителей про- мышленных товаров⁷⁾	x	116,0	110,2	97,4

¹⁾ Темпы рассчитаны в действующих ценах.

²⁾ По видам деятельности «Добыча полезных ископаемых», «Обрабатывающие про-
изводства», «Обеспечение электрической энергией, газом и паром; кондиционирова-
ние воздуха», «Водоснабжение; водоотведение, организация сбора и утилизации от-
ходов, деятельность по ликвидации загрязнений».

³⁾ На 1 июля 2022 г.

⁴⁾ 1 июля 2022 г. в % к 1 июля 2021 г.

⁵⁾ 1 июля 2022 г. в % к 1 июня 2022 г.

⁶⁾ Без субъектов малого предпринимательства.

⁷⁾ На товары, предназначенные для реализации на внутреннем рынке.

II.

СОСТОЯНИЕ ЭКОНОМИКИ

1. ПРОИЗВОДСТВО ТОВАРОВ И УСЛУГ

1.1. ОБОРОТ ОРГАНИЗАЦИЙ

ОБОРОТ ОРГАНИЗАЦИЙ ПО ВИДАМ ЭКОНОМИЧЕСКОЙ ДЕЯТЕЛЬНОСТИ
(по полному кругу организаций)
(миллионов рублей; в действующих ценах)

	Январь- июнь 2022 г.	Январь- июнь 2022 г. в % к январю- июню 2021 г.	Июнь 2022 г. в % к	
			июню 2021 г.	маю 2022 г.
ВСЕГО¹⁾	442407,6	113,4	102,8	99,5
в том числе: организации с основным видом дея- тельности:				
Сельское, лесное хозяйство, охота, рыболовство и рыбоводство	65286,5	126,6	109,5	82,0
Добыча полезных ископаемых	74,1	103,7	110,8	122,9
Обрабатывающие производства	110016,1	115,7	105,8	101,0
из них:				
производство пищевых продуктов	54635,3	112,7	101,0	91,4
производство напитков	1762,7	119,3	120,7	109,2
производство текстильных изделий	2477,8	99,3	124,0	125,5
производство одежды	649,1	149,2	160,8	109,6
производство кожи и изделий из кожи	738,0	81,3	76,7	в 3,6 р.
обработка древесины и производство изделий из дерева и пробки, кроме ме- бели, производство изделий из солом- ки и материалов для плетения	561,3	126,4	131,3	106,7
производство бумаги и бумажных из- делий	910,3	102,6	77,3	91,5
деятельность полиграфическая и ко- пирование носителей информации	55,8	55,8	40,8	99,1
производство химических веществ и химических продуктов	9669,5	139,3	122,0	97,5
производство резиновых и пластмассовых изделий	488,1	109,8	129,2	101,7

ПРОИЗВОДСТВО ТОВАРОВ И УСЛУГ
Оборот организаций

Продолжение

	Январь- июнь 2022 г.	Январь- июнь 2022 г. в % к январю- июню 2021 г.	Июнь 2022 г. в % к	
			июню 2021 г.	маю 2022 г.
производство прочей неметаллической минеральной продукции	4978,9	124,1	113,6	103,7
производство металлургическое	9485,8	117,4	107,5	136,2
производство готовых металлических изделий, кроме машин и оборудования	1973,6	114,2	116,1	86,0
производство компьютеров, электронных и оптических изделий	9642,0	117,1	78,2	77,6
производство электрического оборудования	655,9	106,1	59,1	в 3,0 р.
производство машин и оборудования, не включенных в другие группировки	2570,1	138,1	98,5	83,3
производство автотранспортных средств, прицепов и полуприцепов и оборудования	59,9	85,0	67,3	81,1
производство прочих транспортных средств и оборудования	5225,0	106,4	168,2	158,9
производство мебели	284,4	143,4	132,2	90,1
производство прочих готовых изделий	2109,1	95,2	96,5	137,7
ремонт и монтаж машин и оборудования	1083,5	191,4	192,2	114,8
Обеспечение электрической энергией, газом и паром; кондиционирование воздуха	21750,0	102,9	99,6	87,8
Водоснабжение; водоотведение, организация сбора и утилизации отходов, деятельность по ликвидации загрязнений	2630,4	125,9	140,7	103,4
Строительство	10355,3	92,2	97,6	112,8
Торговля оптовая и розничная; ремонт автотранспортных средств и мотоциклов	198497,3	113,4	102,8	103,2
в том числе: торговля оптовая и розничная автотранспортными средствами и мотоциклами и их ремонт	8612,8	108,0	58,1	96,3
торговля оптовая, кроме оптовой торговли автотранспортными средствами и мотоциклами	133487,2	112,3	101,0	104,1

ПРОИЗВОДСТВО ТОВАРОВ И УСЛУГ
Оборот организаций

Продолжение

	Январь- июнь 2022 г.	Январь- июнь 2022 г. в % к январю- июню 2021 г.	Июнь 2022 г. в % к	
			июню 2021 г.	маю 2022 г.
торговля розничная, кроме торговли автотранспортными средствами и мотоциклами	56397,3	117,0	114,7	101,7
Транспортировка и хранение	9289,6	99,9	82,4	95,3
Деятельность гостиниц и предприя- тий общественного питания	2298,8	111,9	106,7	100,2
Деятельность в области информа- ции и связи	5408,9	101,1	100,6	106,5
Деятельность финансовая и страхо- вая	64,1	183,7	в 2,7 р.	100,2
Деятельность по операциям с не- движимым имуществом	2852,2	81,0	76,2	113,8
Деятельность профессиональная, научная и техническая	1743,5	88,3	71,4	79,6
Деятельность административная и сопутствующие дополнительные услуги	1842,4	91,5	64,6	101,0
Государственное управление и обеспечение военной безопасности; социальное обеспечение	277,9	163,5	185,8	105,5
Образование	1772,3	101,1	112,1	94,6
Деятельность в области здраво- охранения и социальных услуг	7548,6	107,6	92,6	106,6
Деятельность в области культуры, спорта, организации досуга и раз- влечений	245,5	111,4	95,6	93,6
Предоставление прочих видов услуг	454,2	111,1	113,3	100,7

¹⁾ Статистическая информация, предоставляемая респондентами по ряду форм федерального статистического наблюдения за деятельностью предприятий, не содержит данных за соответствующий период прошлого года. При расчетах динамики показателей в качестве информации по соответствующему периоду предыдущего года используются данные, сформированные на основе отчетности респондентов, предоставленной в предыдущем году.

ПРОИЗВОДСТВО ТОВАРОВ И УСЛУГ
Оборот организаций

СТРУКТУРА ОБОРОТА ОРГАНИЗАЦИЙ
ПО ВИДАМ ЭКОНОМИЧЕСКОЙ ДЕЯТЕЛЬНОСТИ

(в процентах)



1.2. ПРОМЫШЛЕННОЕ ПРОИЗВОДСТВО

Индекс промышленного производства. В январе-июне 2022 г. по сравнению с январем-июнем 2021 г. индекс промышленного производства по полному кругу производителей составил 104,6%.

ДИНАМИКА ПРОМЫШЛЕННОГО ПРОИЗВОДСТВА

	В % к соответствующему периоду предыдущего года	В % к предыдущему периоду (без исключения сезонного и календарного фактора)
2021 г.		
Январь	104,5	71,5
Февраль	99,4	100,1
Март	104,6	116,7
I квартал	102,9	74,8
Январь-март	102,9	х
Апрель	107,9	89,8
Май	100,3	91,7
Июнь	90,1	101,5
II квартал	100,2	94,5
Январь-июнь	101,6	х
Июль	104,9	107,0
Август	98,3	99,7
Сентябрь	102,9	122,1
III квартал	102,0	112,1
Январь-сентябрь	101,7	х
Октябрь	98,4	109,5
Ноябрь	101,8	104,8
Декабрь	113,1	108,6
IV квартал	104,3	132,1
Год	102,5	х
2022 г.		
Январь	106,6	67,6
Февраль	103,2	96,0
Март	102,6	116,2
I квартал	104,5	75,1
Январь-март	104,5	х
Апрель	107,3	93,8
Май	101,0	86,6
Июнь	105,4	105,2
II квартал	104,6	94,4
Январь-июнь	104,6	х

ПРОИЗВОДСТВО ТОВАРОВ И УСЛУГ
Промышленное производство

ИНДЕКСЫ ПРОМЫШЛЕННОГО ПРОИЗВОДСТВА
ПО ОСНОВНЫМ ВИДАМ ЭКОНОМИЧЕСКОЙ ДЕЯТЕЛЬНОСТИ

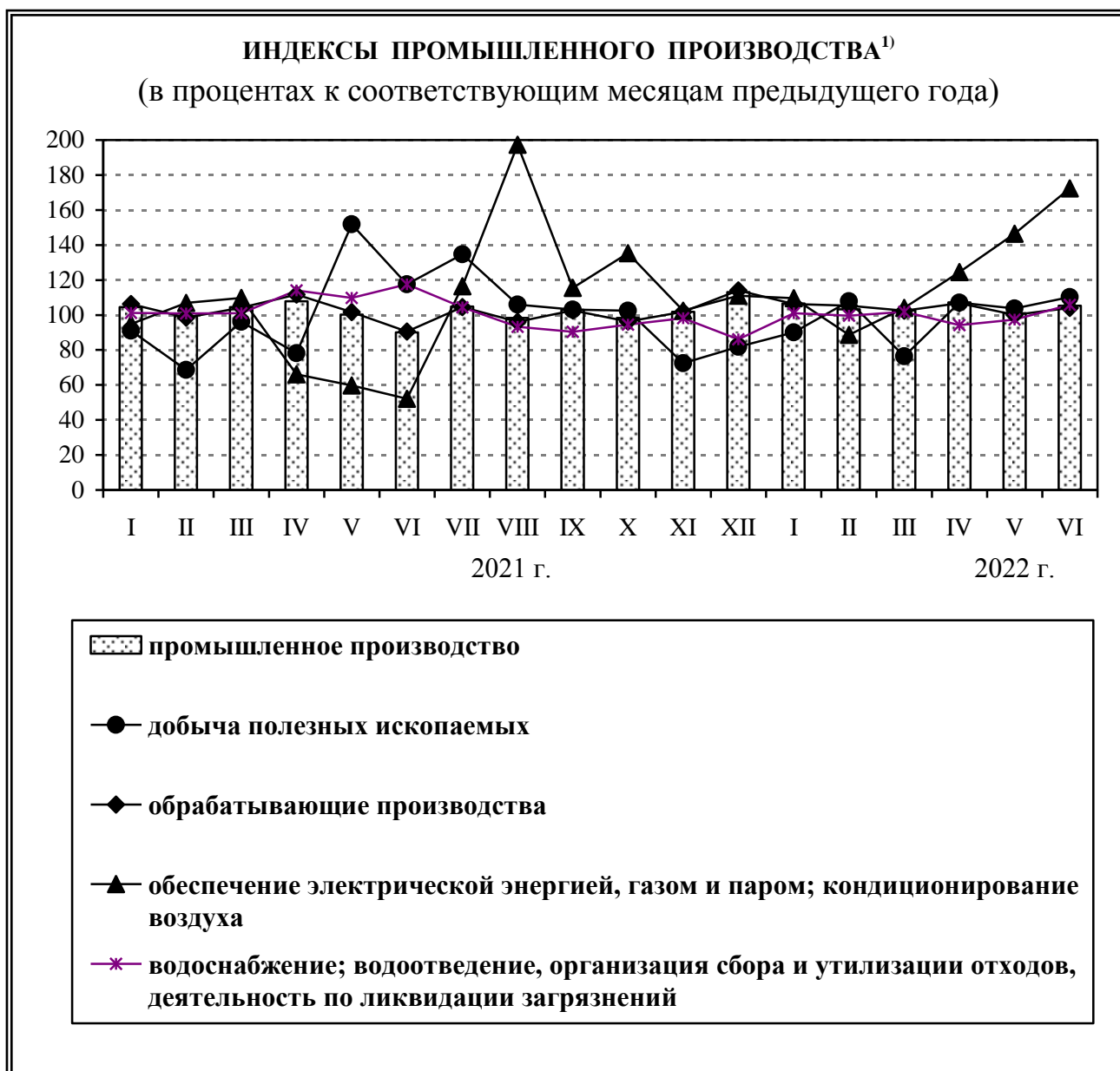
	Январь- июнь 2022 г. в % к январю- июню 2021 г.	Июнь 2022 г. в % к	
		июню 2021 г.	маю 2022 г.
Промышленное производство (промышленность)	104,6	105,4	105,2
Добыча полезных ископаемых	101,2	110,2	153,3
Обрабатывающие производства	104,4	104,1	105,6
Производство пищевых продуктов	108,8	116,8	101,5
Производство напитков	114,9	103,7	99,0
Производство текстильных изделий	89,2	89,8	100,5
Производство одежды	91,9	93,9	90,7
Производство кожи и изделий из кожи	76,7	83,1	в 4,3 р.
Обработка древесины и производство изделий из дерева и пробки, кроме мебели, производство изделий из соломки и материалов для плетения	97,9	102,1	114,5
Производство бумаги и бумажных изделий	82,5	83,4	100,6
Деятельность полиграфическая и копирование носителей информации	68,7	51,0	146,4
Производство химических веществ и химических продуктов	105,1	106,3	111,1
Производство резиновых и пластмассовых изделий	95,5	95,4	117,7
Производство прочей неметаллической минеральной продукции	107,8	100,9	116,8
Производство металлургическое	87,1	76,3	188,7
Производство готовых металлических изделий, кроме машин и оборудования	111,0	111,8	176,5
Производство компьютеров, электронных и оптических изделий	96,7	68,1	80,6
Производство электрического оборудования	106,3	56,4	в 2,4 р.

ПРОИЗВОДСТВО ТОВАРОВ И УСЛУГ
Промышленное производство

Продолжение

	Январь- июнь 2022 г. в % к январю- июню 2021 г.	Июнь 2022 г. в % к	
		июню 2021 г.	маю 2022 г.
Производство машин и оборудования, не включенных в другие группировки	109,0	62,2	129,5
Производство автотранспортных средств, прицепов и полуприцепов	40,0	37,9	150,9
Производство прочих транспортных средств и оборудования	94,2	152,1	154,1
Производство мебели	78,0	83,2	114,3
Производство прочих готовых изделий	85,2	73,8	123,8
Ремонт и монтаж машин и оборудования	120,5	117,4	93,4
Обеспечение электрической энергией, газом и паром; кондиционирование воздуха	108,7	172,3	94,8
Водоснабжение; водоотведение, организация сбора и утилизации отходов, деятельность по ликвидации загрязнений	99,8	105,8	103,2

ПРОИЗВОДСТВО ТОВАРОВ И УСЛУГ
Промышленное производство



¹⁾ Индекс промышленного производства исчисляется по видам деятельности: "Добыча полезных ископаемых", "Обрабатывающие производства", "Обеспечение электрической энергией, газом и паром; кондиционирование воздуха", "Водоснабжение; водоотведение, организация сбора и утилизации отходов, деятельность по ликвидации загрязнений" в соответствии с Официальной статистической методологией исчисления индекса промышленного производства (приказ Росстата от 16.01.2020 г. № 7) на основе данных о динамике производства важнейших товаров-представителей в физическом измерении, оцененных в ценах базисного 2018 года. В качестве весов используется структура валовой добавленной стоимости по видам экономической деятельности 2018 базисного года.

ПРОИЗВОДСТВО ТОВАРОВ И УСЛУГ
Промышленное производство

**ОТГРУЖЕНО ТОВАРОВ СОБСТВЕННОГО ПРОИЗВОДСТВА,
ВЫПОЛНЕНО РАБОТ И УСЛУГ СОБСТВЕННЫМИ СИЛАМИ
ПО ВИДАМ ЭКОНОМИЧЕСКОЙ ДЕЯТЕЛЬНОСТИ
ПО ПОЛНОМУ КРУГУ ОРГАНИЗАЦИЙ ПРОИЗВОДИТЕЛЕЙ
(по «чистым» видам экономической деятельности)
(в действующих ценах; миллионов рублей)**

	Январь- июнь 2022 г., млн. рублей	В % к январю- июню 2021 г.
Добыча полезных ископаемых	63,0	110,4
Обрабатывающие производства	130966,1	121,7
в том числе:		
Производство пищевых продуктов	78131,2	122,7
Производство напитков	1518,7	117,8
Производство текстильных изделий	2048,9	105,7
Производство одежды	681,5	132,7
Производство кожи и изделий из кожи	636,5	75,7
Обработка древесины и производство изделий из дерева и пробки, кроме мебели, производство изделий из соломки и материалов для плетения	1072,3	131,5
Производство бумаги и бумажных изделий	905,2	102,6
Деятельность полиграфическая и копирование носителей информации	65,1	53,7
Производство химических веществ и химических продук- тов	9508,1	139,5
Производство резиновых и пластмассовых изделий	468,2	97,9
Производство прочей неметаллической минеральной про- дукции	4506,8	127,2
Производство металлургическое	8296,7	120,0
Производство готовых металлических изделий, кроме машин и оборудования	2252,2	119,1
Производство компьютеров, электронных и оптических изде- лий	9397,1	116,7
Производство электрического оборудования	643,6	106,1

ПРОИЗВОДСТВО ТОВАРОВ И УСЛУГ
Промышленное производство

Продолжение

	Январь- июнь 2022 г., млн. рублей	В % к январю- июню 2021 г.
Производство машин и оборудования, не включенных в другие группировки	2526,0	144,6
Производство автотранспортных средств, прицепов и полуприцепов	57,4	79,5
Производство прочих транспортных средств и оборудования	4359,6	100,5
Производство мебели	279,7	146,5
Производство прочих готовых изделий	1725,1	102,0
Ремонт и монтаж машин и оборудования	1886,2	159,5
Обеспечение электрической энергией, газом и паром; кондиционирование воздуха	8504,0	107,2
Водоснабжение; водоотведение, организация сбора и утилизации отходов, деятельность по ликвидации загрязнений	2442,6	106,5

ПРОИЗВОДСТВО ТОВАРОВ И УСЛУГ
Промышленное производство

**ПРОИЗВЕДЕНО ВАЖНЕЙШИХ ВИДОВ ПРОМЫШЛЕННОЙ ПРОДУКЦИИ
ПО ПОЛНОМУ КРУГУ ПРОИЗВОДИТЕЛЕЙ ВСЕХ ВИДОВ
ЭКОНОМИЧЕСКОЙ ДЕЯТЕЛЬНОСТИ**

	Январь-июнь 2022 г.	Январь-июнь 2022 г. в % к январю-июню 2021 г.	Июнь 2022 г. в % к	
			июню 2021 г.	маю 2022 г.
Мясо и субпродукты (всего), тонн	223880,9	107,9	114,7	105,4
Мясо крупного рогатого скота, свинина, баранина, козлятина, конина и мясо прочих животных семейства оленьих (оленьих) парные, остывшие или охлажденные, тонн	60016,7	97,3	123,7	98,2
Мясо крупного рогатого скота (говядина и телятина) парное, остывшее или охлажденное, в том числе для детского питания, тонн	... ¹⁾	... ¹⁾	... ¹⁾	... ¹⁾
Свинина парная, остывшая или охлажденная, в том числе для детского питания, тонн	58309,2	97,4	124,6	98,6
Свинина замороженная, в том числе для детского питания, тонн	... ¹⁾	... ¹⁾	... ¹⁾	... ¹⁾
Мясо и субпродукты пищевые домашней птицы, тонн	152815,6	115,4	112,3	109,5
Изделия колбасные, включая изделия для детского питания, тонн	1501,4	93,0	91,8	101,8
Полуфабрикаты мясные, мясосодержащие, охлажденные, замороженные, тонн	61181,3	112,6	152,6	101,1
Консервы мясные (мясосодержащие), включая консервы для детского питания, тыс. условных банок	... ¹⁾	... ¹⁾	... ¹⁾	... ¹⁾
Масла растительные и их фракции нерафинированные, тонн	79526,7	98,2	77,1	51,7
Масла растительные и их фракции рафинированные, но не подвергнутые химической модификации, тонн	... ¹⁾	... ¹⁾	... ¹⁾	... ¹⁾
Молоко, кроме сырого, тонн	4219,2	142,3	152,8	100,2
Масло сливочное, тонн	511,5	146,3	168,2	96,6
Сыры, тонн	4153,5	97,9	132,2	113,3

ПРОИЗВОДСТВО ТОВАРОВ И УСЛУГ
Промышленное производство

Продолжение

	Январь-июнь 2022 г.	Январь-июнь 2022 г. в % к январю-июню 2021 г.	Июнь 2022 г. в % к	
			июню 2021 г.	маю 2022 г.
Молокосодержащие продукты с заменителем молочного жира, произведенные по технологии сыра, тонн	... ¹⁾	... ¹⁾	... ¹⁾	... ¹⁾
Продукты кисломолочные (кроме сметаны), тонн	2419,7	в 2,5 р.	в 2,6 р.	102,4
Мука пшеничная и пшенично-ржаная, тонн	225345,8	92,9	94,3	93,5
Крупа, тонн	4452,4	95,1	100,0	62,4
Хлеб и хлебобулочные изделия недлительного хранения, тонн	17376,1	98,0	97,6	94,3
Изделия хлебобулочные длительного хранения, изделия хлебобулочные пониженной влажности, полуфабрикаты хлебобулочные, тонн	1126,0	64,1	76,2	105,3
Кондитерские изделия, тонн	16602,3	105,3	117,7	106,5
Сахар белый свекловичный в твердом состоянии без вкусоароматических или красящих добавок, тонн	... ¹⁾	... ¹⁾	... ¹⁾	... ¹⁾
Комбикорма, тонн	660541,7	103,1	96,7	92,9
Спирт этиловый ректификованный ²⁾ , тыс. дкл	1968,9	119,2	106,5	86,7
Спирт этиловый денатурированный из пищевого сырья ²⁾ , тыс. дкл	271,3	101,9	49,2	68,8
Пиво, кроме отходов пивоварения, млн. дкл	... ¹⁾	... ¹⁾	... ¹⁾	... ¹⁾
Воды природные питьевые упакованные, в том числе газированные, не содержащие сахара, подсластителей, ароматизаторов и других пищевых веществ, тыс. полулитров	4804,0	101,7	101,9	122,5
Ткани шерстяные готовые, тыс. кв. м	945,9	144,5	145,3	93,2
Изделия трикотажные или вязаные, тыс. шт.	3057,1	96,1	95,4	74,5
Обувь, тыс. пар	... ¹⁾	... ¹⁾	... ¹⁾	... ¹⁾
Дома деревянные заводского изготовления (дома стандартные), тыс. кв. м общей площади	... ¹⁾	... ¹⁾	... ¹⁾	... ¹⁾

ПРОИЗВОДСТВО ТОВАРОВ И УСЛУГ
Промышленное производство

Продолжение

	Январь-июнь 2022 г.	Январь-июнь 2022 г. в % к январю-июню 2021 г.	Июнь 2022 г. в % к	
			июню 2021 г.	маю 2022 г.
Ящики и коробки из гофрированной бумаги или гофрированного картона, тыс. кв. м	25374,4	81,8	83,7	101,2
Красители органические синтетические и составы на их основе; продукты синтетические органические, используемые в качестве препаратов флуоресцентных отбеливающих или люминофоров; лаки цветные (пигментные) и препараты на их основе, тонн	... ¹⁾	... ¹⁾	... ¹⁾	... ¹⁾
Пластмассы в первичных формах, тонн	... ¹⁾	... ¹⁾	... ¹⁾	... ¹⁾
Материалы лакокрасочные и аналогичные для нанесения покрытий, полиграфические краски и мастики, тонн	9046,7	92,4	84,4	87,0
Изделия из вулканизированной резины прочие, не включенные в другие группировки; твердая резина во всех формах и изделия из нее; напольные покрытия и коврики из вулканизированной пористой резины, тонн	... ¹⁾	... ¹⁾	... ¹⁾	... ¹⁾
Блоки дверные пластмассовые и пороги для них, кв. м	4194,2	90,1	84,5	125,8
Блоки оконные пластмассовые, кв. м	118662,0	114,1	134,4	129,9
Кирпич строительный (включая камни) из цемента, бетона или искусственного камня, млн. усл. кирп.	... ¹⁾	... ¹⁾	... ¹⁾	... ¹⁾
Блоки и прочие изделия сборные строительные для зданий и сооружений из цемента, бетона, или искусственного камня, тыс. куб. м	57,1	151,9	138,2	115,0
Материалы и изделия минеральные теплоизоляционные, тыс. куб. м	... ¹⁾	... ¹⁾	... ¹⁾	... ¹⁾
Установки для обработки материалов с использованием процессов, включающих изменение температуры, не включенные в другие группировки, млн. рублей ³⁾	... ¹⁾	... ¹⁾	... ¹⁾	... ¹⁾
Электроэнергия, млн. кВт-час	497,2	115,7	в 2,1 р.	99,4
Пар и горячая вода, тыс. Гкал	2680,6	98,5	113,9	83,9

¹⁾ Данные не публикуются в целях обеспечения конфиденциальности.

²⁾ По данным Росалкогольрегулирования.

³⁾ Темпы роста (снижения) в действующих ценах.

1.3. СТРОИТЕЛЬСТВО

Строительная деятельность. Объем работ, выполненных по виду экономической деятельности «Строительство», составил в январе-июне 2022 г. по полному кругу организаций области, включая неформальный сектор экономики, 12478,4 млн. рублей, что меньше января-июня 2021 г. на 13,2% (в сопоставимых ценах).

**ДИНАМИКА ОБЪЕМА РАБОТ, ВЫПОЛНЕННЫХ ПО ВИДУ
ЭКОНОМИЧЕСКОЙ ДЕЯТЕЛЬНОСТИ «СТРОИТЕЛЬСТВО»**

	Объем работ по виду экономической деятельности «Строительство», тыс. рублей	В % к (в сопоставимых ценах)	
		соответствующему периоду предыдущего года	предыдущему периоду
2021 г. ¹⁾			
Январь	1739415	172,3	41,9
Февраль	877490	88,1	50,4
Март	1570937	90,1	179,9
I квартал	4187842	111,7	42,1
Апрель	2371993	93,7	151,3
Май	3059024	109,9	128,4
Июнь	3213745	84,0	104,1
II квартал	8644762	94,6	в 2,1 р.
I полугодие	12832604	99,6	х
Июль	2947532	68,5	90,3
Август	2984878	95,9	99,9
Сентябрь	3919508	132,3	129,9
III квартал	9851918	94,6	110,0
Январь-сентябрь	22684522	97,4	х
Октябрь	3110538	96,7	78,9
Ноябрь	2802706	95,5	89,1
Декабрь	3632858	81,4	128,6
IV квартал	9546102	90,0	94,3
Год ²⁾	32230624	95,2	х

ПРОИЗВОДСТВО ТОВАРОВ И УСЛУГ
Строительство

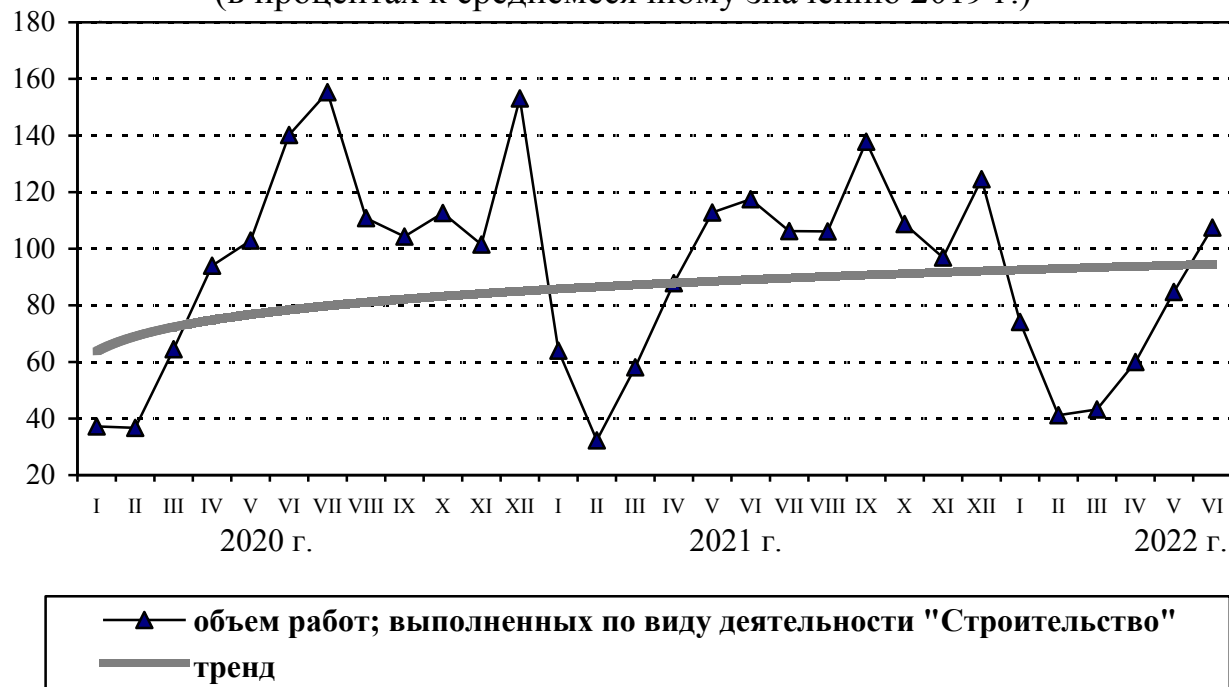
Продолжение

	Объем работ по виду экономической деятельности «Строительство», тыс. рублей	В % к (в сопоставимых ценах)	
		соответствующему периоду предыдущего года	предыдущему периоду
2022 г.			
Январь	2172384	115,1	59,2
Февраль	1222363	126,7	55,6
Март	1309426	73,9	105,0
I квартал	4704173	101,9	47,6
Апрель	1833293	67,8	138,7
Май	2594944	74,8	141,3
Июнь	3345964	91,4	126,9
II квартал	7774201	79,2	159,2
I полугодие	12478374	86,8	x

- 1) Помесечная динамика и индексы физического объема пересчитаны в соответствии с Регламентом оценки корректировки и публикации данных статистического наблюдения за строительством и инвестициями в основной капитал, утвержденным приказом Росстата от 26.09.2016 г. №544.
- 2) Данные предварительные, по срочной отчетности.

ПРОИЗВОДСТВО ТОВАРОВ И УСЛУГ
Строительство

ДИНАМИКА ОБЪЕМА РАБОТ, ВЫПОЛНЕННЫХ
ПО ВИДУ ДЕЯТЕЛЬНОСТИ «СТРОИТЕЛЬСТВО»
(в процентах к среднемесячному значению 2019 г.)



ПРОИЗВОДСТВО ТОВАРОВ И УСЛУГ
Строительство

**ДИНАМИКА ОБЩЕГО ОБЪЕМА ЗАКЛЮЧЕННЫХ ДОГОВОРОВ
СТРОИТЕЛЬНОГО ПОДРЯДА И ПРОЧИХ ЗАКАЗОВ (КОНТРАКТОВ),
РАСПОЛОЖЕННЫХ НА ТЕРРИТОРИИ ТАМБОВСКОЙ ОБЛАСТИ
(без субъектов малого предпринимательства)
(на начало месяца)**

	Объем заключенных договоров строительного подряда и прочих заказов (контрактов), млн. рублей	Обеспеченность строительных организаций договорами и прочими заказами (контрактами), месяцев
2021 г.		
Январь	2270,2	9,3
Февраль	2259,8	12,5
Март	1844,6	5,0
Апрель	2218,5	3,3
Май	1507,6	1,8
Июнь	1226,6	1,4
Июль	1021,8	1,5
Август	900,9	1,2
Сентябрь	956,1	1,1
Октябрь	1854,3	3,8
Ноябрь	1848,1	2,7
Декабрь	1539,6	1,9
2022 г.		
Январь	1089,8	1,8
Февраль	1078,6	4,6
Март	1032,8	3,5
Апрель	972,7	1,9
Май	781,0	1,3
Июнь	609,9	0,7

Жилищно-гражданское строительство. В январе-июне 2022 г. в области построено за счет всех источников финансирования 1967 квартир общей площадью 181,5 тыс. кв. метров (включая пристройки). По сравнению с январем-июнем 2021 г. ввод жилья увеличился на 30,4 тыс. кв. метров (на 20,1%).

ПРОИЗВОДСТВО ТОВАРОВ И УСЛУГ
Строительство

**ДИНАМИКА ВВОДА В ДЕЙСТВИЕ ЖИЛЫХ ДОМОВ
(с учетом жилых домов, построенных населением на земельных
участках, предназначенных для ведения садоводства)**

	Общая площадь жилых помещений, кв. м	В % к	
		соответствующему периоду предыдущего года	предыдущему периоду
2021 г.			
Январь	21301	164,3	12,0
Февраль	11075	67,6	52,0
Март	25788	56,3	в 2,3 р.
I квартал	58164	77,4	14,3
Апрель	32467	194,0	125,9
Май	22556	158,7	69,5
Июнь	37867	132,7	167,9
II квартал	92890	156,1	159,7
Январь-июнь	151054	112,2	х
Июль	54414	в 2,4 р.	143,7
Август	45511	78,5	83,6
Сентябрь	63908	79,1	140,4
III квартал	163833	101,4	176,4
Январь-сентябрь	314887	106,3	х
Октябрь	58054	65,5	90,8
Ноябрь	165071	117,6	в 2,8 р.
Декабрь	227681	128,3	137,9
IV квартал	450806	110,9	в 2,8 р.
Год	765693	109,0	х
2022 г.			
Январь	17782	83,5	7,8
Февраль	32435	в 2,9 р.	182,4
Март	26545	102,9	81,8
I квартал	76762	132,0	17,0
Апрель	31885	98,2	120,1
Май	38144	169,1	119,6
Июнь	34681	91,6	90,9
II квартал	104710	112,7	136,4
Январь-июнь	181472	120,1	х

Из общего ввода жилья индивидуальными застройщиками в январе-июне 2022 г. введено 745 квартир общей площадью 119,0 тыс. кв. метров, меньше января-июня 2021 г. на 8,3%.

Стройки. В соответствии с федеральной адресной инвестиционной программой, утверждённой Минэкономразвития России на 2022 г., на строительство 2 объектов капитального строительства предусмотрен лимит инвестиций в основной капитал в размере 957,0 млн. рублей.

**СТРОЙКИ, ПРЕДУСМОТРЕННЫЕ ФЕДЕРАЛЬНОЙ АДРЕСНОЙ
ИНВЕСТИЦИОННОЙ ПРОГРАММОЙ**

(единиц)

	Количество строек на 2022 г.	<u>Справочно</u> 2021 г.
Всего по области	2	4
в том числе:		
федеральные целевые программы	-	-
объекты, не включённые в долгосрочные (федеральные) целевые программы	2	4
Из общего итога:		
пусковые объекты	-	2

В счёт годового лимита в январе-июне 2022 г. профинансировано 37,5% средств из федерального бюджета.

На объектах, предусмотренных федеральной адресной инвестиционной программой, в январе-июне 2022 г. фактически освоено за счет всех источников финансирования 24,2 млн. рублей или 2,5% от годового лимита и 6,9% от фактически профинансированных. Освоение инвестиций в основной капитал в январе-июне 2022 г. осуществлялось на 1 объекте.

1.4. СЕЛЬСКОЕ И ЛЕСНОЕ ХОЗЯЙСТВО

СЕЛЬСКОЕ ХОЗЯЙСТВО

Наличие зерна. На 1 июля т.г. в сельскохозяйственных предприятиях, заготовительных и перерабатывающих организациях области имелось в наличии 493,4 тыс. тонн зерна, в том числе: в сельскохозяйственных предприятиях – 365,3 тыс. тонн, в заготовительных и перерабатывающих организациях – 128,1 тыс. тонн.

ЖИВОТНОВОДСТВО

Численность скота. К началу июля 2022 г. численность крупного рогатого скота в хозяйствах всех категорий составила (по расчетам) 86,8 тыс. голов, в том числе коров – 35,3 тыс. голов, свиней – 1188,2 тыс. голов, овец и коз – 59,5 тыс. голов.

ЧИСЛЕННОСТЬ ОСНОВНЫХ ВИДОВ СКОТА В ХОЗЯЙСТВАХ
ВСЕХ КАТЕГОРИЙ НА 1 ИЮЛЯ 2022 ГОДА
(данные расчетные)

	На 01.07.2022 г.		Справочно
	тыс. голов	в % к 01.07. 2021 г.	01.07.2021 г. в % к 01.07.2020 г.
Крупный рогатый скот	86,8	95,0	95,2
в том числе коровы	35,3	97,8	97,1
Свиньи	1188,2	102,0	93,6
Овцы и козы	59,5	89,9	88,9

ПРОИЗВОДСТВО ТОВАРОВ И УСЛУГ
Сельское и лесное хозяйство

ДИНАМИКА ПОГОЛОВЬЯ СКОТА В ХОЗЯЙСТВАХ ВСЕХ КАТЕГОРИЙ
(на начало месяца; в процентах)

	Крупный рогатый скот		в том числе коровы		Свиньи		Овцы и козы	
	к соот-вет-ствующей да-те преды-дущего года	к соот-вет-ствующей да-те преды-дущего месяца	к соот-вет-ствующей да-те преды-дущего года	к соот-вет-ствующей да-те преды-дущего месяца	к соот-вет-ствующей да-те преды-дущего года	к соот-вет-ствующей да-те преды-дущего месяца	к соот-вет-ствующей да-те преды-дущего года	к соот-вет-ствующей да-те преды-дущего месяца
2022 г.								
Январь	91,9	99,6	97,1	101,2	98,1	95,1	89,5	102,2
Февраль	92,1	101,8	96,2	99,6	98,9	100,7	89,4	101,3
Март	91,5	100,2	95,6	99,2	101,1	100,3	88,9	101,6
Апрель	92,5	99,8	95,8	99,6	104,0	101,8	89,4	99,6
Май	93,3	101,9	96,0	99,9	100,1	98,5	88,8	100,1
Июнь	93,6	100,4	96,4	100,4	102,0	101,9	88,9	100,0
Июль	95,0	99,3	97,8	100,1	102,0	100,5	89,9	98,5

В сравнении с наличием на 1 июля 2021 г. в хозяйствах всех категорий поголовье **крупного рогатого скота** сократилось на 5,0%, в том числе **коров** – на 2,2%, **овец и коз** – на 10,1%, поголовье **свиней** увеличилось на 2,0%.

Производство продукции животноводства. В январе-июне 2022 г. по сравнению с январем-июнем 2021 г. в хозяйствах всех категорий (по расчетным данным) увеличилось производство **мяса** (реализация скота и птицы на убой в живом весе) на 8,0%, производ-ство **молока и яиц** сократилось на 0,2% и 7,9% соответственно.

ПРОИЗВОДСТВО ТОВАРОВ И УСЛУГ
Сельское и лесное хозяйство

**ПРОИЗВОДСТВО ОСНОВНЫХ ВИДОВ ПРОДУКЦИИ ЖИВОТНОВОДСТВА
В ХОЗЯЙСТВАХ ВСЕХ КАТЕГОРИЙ В ЯНВАРЕ-ИЮНЕ 2022 ГОДА**
(данные расчетные)

	Январь-июнь 2022 г., тыс. тонн	Январь-июнь 2022 г. в % к январю-июню 2021 г.	Справочно январь- июнь 2021 г. в % к январю-июню 2020 г.
Произведено:			
Мяса (скот и птица на убой в живом весе)	314,8	108,0	95,3
Молока	100,9	99,8	98,0
Яиц всех видов, млн. штук	61,5	92,1	94,1

Средний надой молока на одну корову по области в январе-июне 2022 г. составил 3697 кг, против 3341 кг в январе-июне 2021 г.

Реализация продукции сельскохозяйственными организациями. По сравнению с январем-июнем 2021 г. сельскохозяйственные организации увеличили объемы реализации подсолнечника, сахарной свеклы, овощей, скота и птицы, молока.

**ОБЪЕМ РЕАЛИЗАЦИИ ОСНОВНЫХ ПРОДУКТОВ СЕЛЬСКОГО ХОЗЯЙСТВА
СЕЛЬСКОХОЗЯЙСТВЕННЫМИ ОРГАНИЗАЦИЯМИ**

	Январь-июнь 2022 г., тыс. тонн	Январь-июнь 2022 г. в % к январю-июню 2021 г.
Зерно	941,2	87,7
в том числе пшеница	420,1	75,5
Подсолнечник	295,0	129,3
Сахарная свекла	259,7	в 5,3 р.
Картофель	36,5	84,9
Овощи	19,5	102,9
Скот и птица	303,8	110,3
Молоко	38,7	110,8

По сравнению с январем-июнем 2021 г. увеличили объемы реализации: **зерна** – 5 районов, **подсолнечника** – 16, **скота и птицы** – 6, **молока** – 7.

ЛЕСОЗАГОТОВКИ

Индекс производства по виду деятельности «лесозаготовки» в крупных и средних организациях в январе-июне 2022 г. по сравнению с январем-июнем 2021 г. сократился на 18,1%. Объем вывозки древесины составил 151,0 тыс. плотных кубических метров.

1.5. ТРАНСПОРТ

ПЕРЕВОЗКИ ГРУЗОВ И ГРУЗОБОРОТ

В январе-июне 2022 г. объем перевозок грузов автотранспортом предприятий и организаций всех видов экономической деятельности (без субъектов малого предпринимательства) составил 4170,4 тыс. тонн, что на 7,7% меньше января-июня 2021 г. Грузооборот предприятий области составил 358,8 млн. тонно-км и вырос по сравнению с январем-июнем 2021 г. на 8,2%.

**ОБЪЕМ ПЕРЕВОЗОК ГРУЗОВ И ГРУЗОБОРОТ АВТОТРАНСПОРТА
ПРЕДПРИЯТИЙ ВСЕХ ВИДОВ ЭКОНОМИЧЕСКОЙ ДЕЯТЕЛЬНОСТИ
(без субъектов малого предпринимательства)**

	Январь-июнь 2022 г.	Январь-июнь 2022 г. в % к январю-июню 2021 г.	Июнь 2022 г. в % к		Справочно январь-июнь 2021 г. в % к январю-июню 2020 г.
			июню 2021 г.	маю 2022 г.	
Перевезено грузов, тыс. тонн	4170,4	92,3	95,5	93,3	34,4
из них на коммерческой основе	280,9	121,8	130,2	78,4	65,8
Коммерческий и не- коммерческий грузо- оборот, тыс. тонно-км	358826,8	108,2	113,6	96,2	24,9
из него на коммерческой основе	68221,3	84,7	90,6	89,5	68,8

На коммерческой основе выполнено 6,7% общего объема грузовых перевозок и 19,0% грузооборота предприятий области, не от-

носящихся к субъектам малого предпринимательства, против соответственно 5,1% и 24,3% в январе-июне 2021 г.

ПЕРЕВОЗКИ ПАССАЖИРОВ И ПАССАЖИРООБОРОТ

В январе-июне 2022 г. предприятиями автомобильного транспорта общего пользования, включая привлеченный на маршруты регулярных перевозок общего пользования автобусный транспорт, перевезено 27,2 млн. человек, что на 4,9% меньше января-июня 2021 г., пассажирооборот составил 378,4 млн. пасс-км и сократился по сравнению с январем-июнем 2021 г. на 2,2%.

АВАРИЙНОСТЬ НА АВТОМОБИЛЬНОМ ТРАНСПОРТЕ ¹⁾

	Январь-июнь 2022 г.	Январь-июнь 2022 г. в % к январю-июню 2021 г.	Справочно январь-июнь 2021 г. в % к январю-июню 2020 г.
Всего дорожно-транспортных происшествий, единиц	452	108,7	89,0
Пострадало в происшествиях с подвижным составом, человек:			
погибло	51	150,0	56,7
ранено	595	107,4	91,4

¹⁾ По данным УГИБДД УМВД России по Тамбовской области.

2. РЫНКИ ТОВАРОВ И УСЛУГ

2.1. РОЗНИЧНАЯ ТОРГОВЛЯ

Оборот розничной торговли через все каналы реализации в январе-июне 2022 г. составил 120,3 млрд. рублей, что в товарной массе на 0,5% меньше, чем в январе-июне 2021 г.

ДИНАМИКА ОБОРОТА РОЗНИЧНОЙ ТОРГОВЛИ

	2021 г.			2022 г.		
	млн. рублей	в % к		млн. рублей	в % к	
		соответствующему периоду предыдущего года	предыдущему периоду		соответствующему периоду предыдущего года	предыдущему периоду
Январь	16602,8	95,9	73,3	18635,1	100,1	80,0
Февраль	16930,0	99,7	100,9	19007,9	99,8	100,7
Март	17691,0	98,1	103,5	21478,4	100,8	104,6
I квартал	51223,8	97,9	83,2	59121,4	100,3	88,5
Апрель	17192,0	129,1	96,6	20450,8	97,5	93,4
Май	16810,2	119,1	97,2	20487,3	99,5	99,1
Июнь	16774,8	110,7	99,1	20273,0	99,4	99,0
II квартал	50777,0	116,9	96,9	61211,1	98,8	95,4
I полугодие	102000,8	107,4	х	120332,5	99,5	х
Июль	18381,9	103,4	109,0			
Август	18412,7	98,1	99,8			
Сентябрь	18425,1	93,9	98,8			
III квартал	55219,7	98,3	106,8			
Январь-сентябрь	157220,5	104,1	х			
Октябрь	19759,4	95,5	105,3			
Ноябрь	20221,7	96,6	100,9			
Декабрь	23006,6	91,6	112,8			
IV квартал	62987,7	94,4	109,5			
Год	220208,2	101,2	х			

В январе-июне 2022 г. оборот розничной торговли на 95,4% формировался торгующими организациями и индивидуальными предпринимателями, осуществляющими деятельность вне рынка, доля розничных рынков и ярмарок составила 4,6% (в январе-июне 2021 г. – 4,9%).

**ОБОРОТ РОЗНИЧНОЙ ТОРГОВЛИ ТОРГУЮЩИХ ОРГАНИЗАЦИЙ
И ПРОДАЖА ТОВАРОВ НА РЫНКАХ**

	Январь-июнь 2022 г.		Июнь 2022 г. в % к	
	млн. рублей	в % к январю- июню 2021 г.	июню 2021 г.	маю 2022 г.
Оборот розничной торговли во всех каналах реализации	120332,5	99,5	99,4	99,0
в том числе: оборот розничной торговли торгующих организаций и индивидуальных предпринимателей вне рынка	114772,2	99,8	99,3	98,8
продажа товаров на вещевых, смешанных и продовольственных рынках	5560,3	93,6	101,6	102,4

РЫНКИ ТОВАРОВ И УСЛУГ

Розничная торговля

**ДИНАМИКА ОБОРОТА РОЗНИЧНОЙ ТОРГОВЛИ ПИЩЕВЫМИ ПРОДУКТАМИ,
ВКЛЮЧАЯ НАПИТКИ, И ТАБАЧНЫМИ ИЗДЕЛИЯМИ,
НЕПРОДОВОЛЬСТВЕННЫМИ ТОВАРАМИ**

	Пищевые продукты, включая напитки, и табачные изделия			Непродовольственные товары		
	млн. рублей	в % к		млн. рублей	в % к	
		соответствующему периоду прошлого года	предыдущему периоду		соответствующему периоду прошлого года	предыдущему периоду
2021 г.						
Январь	8328,6	96,7	73,1	8274,2	95,0	73,5
Февраль	8456,0	99,8	100,1	8474,0	99,6	101,7
Март	8756,4	96,4	102,6	8934,6	99,7	104,4
I квартал	25541,0	97,6	81,5	25682,8	98,1	85,1
Апрель	8679,9	120,6	98,6	8512,1	139,1	94,6
Май	8429,9	121,8	96,6	8380,3	115,5	97,6
Июнь	8372,0	116,7	98,9	8402,8	105,2	99,3
II квартал	25481,8	116,6	97,7	25295,2	117,2	96,1
I полугодие	51022,8	107,6	х	50978,0	107,2	х
Июль	9056,0	100,1	108,4	9325,9	106,9	109,7
Август	9016,1	96,9	99,6	9396,6	99,2	100,1
Сентябрь	9038,1	93,0	98,7	9387,0	94,8	98,9
III квартал	27110,2	96,6	105,7	28109,5	100,1	107,9
Январь-сентябрь	78133,0	103,5	х	79087,5	104,6	х
Октябрь	9909,6	95,4	106,5	9849,8	95,6	104,1
Ноябрь	10089,9	92,1	99,6	10131,8	101,4	102,1
Декабрь	11489,4	90,0	112,6	11517,2	93,2	113,0
IV квартал	31488,9	92,3	109,7	31498,8	96,5	109,4
Год	109621,9	100,1	х	110586,3	102,2	х
2022 г.						
Январь	9289,9	98,2	79,6	9345,2	102,0	80,4
Февраль	9533,4	99,0	101,0	9474,5	100,6	100,3
Март	10605,2	102,7	106,4	10873,2	99,0	102,7
I квартал	29428,5	100,0	88,3	29692,9	100,5	88,7
Апрель	10417,1	98,7	94,8	10033,7	96,3	92,0
Май	10346,5	99,8	97,7	10140,8	99,2	100,6
Июнь	10068,5	98,5	97,7	10204,5	100,4	100,4
II квартал	30832,1	99,0	96,7	30379,0	98,6	94,2
I полугодие	60260,6	99,5	х	60071,9	99,6	х

2.2. РЫНОК ПЛАТНЫХ УСЛУГ НАСЕЛЕНИЮ

В январе-июне 2022 г. по оперативным данным, населению области было оказано **платных услуг** на 28304,3 млн. рублей или 100,1% (в сопоставимых ценах) к январю-июню предыдущего года.

ДИНАМИКА ОБЪЕМА ПЛАТНЫХ УСЛУГ НАСЕЛЕНИЮ

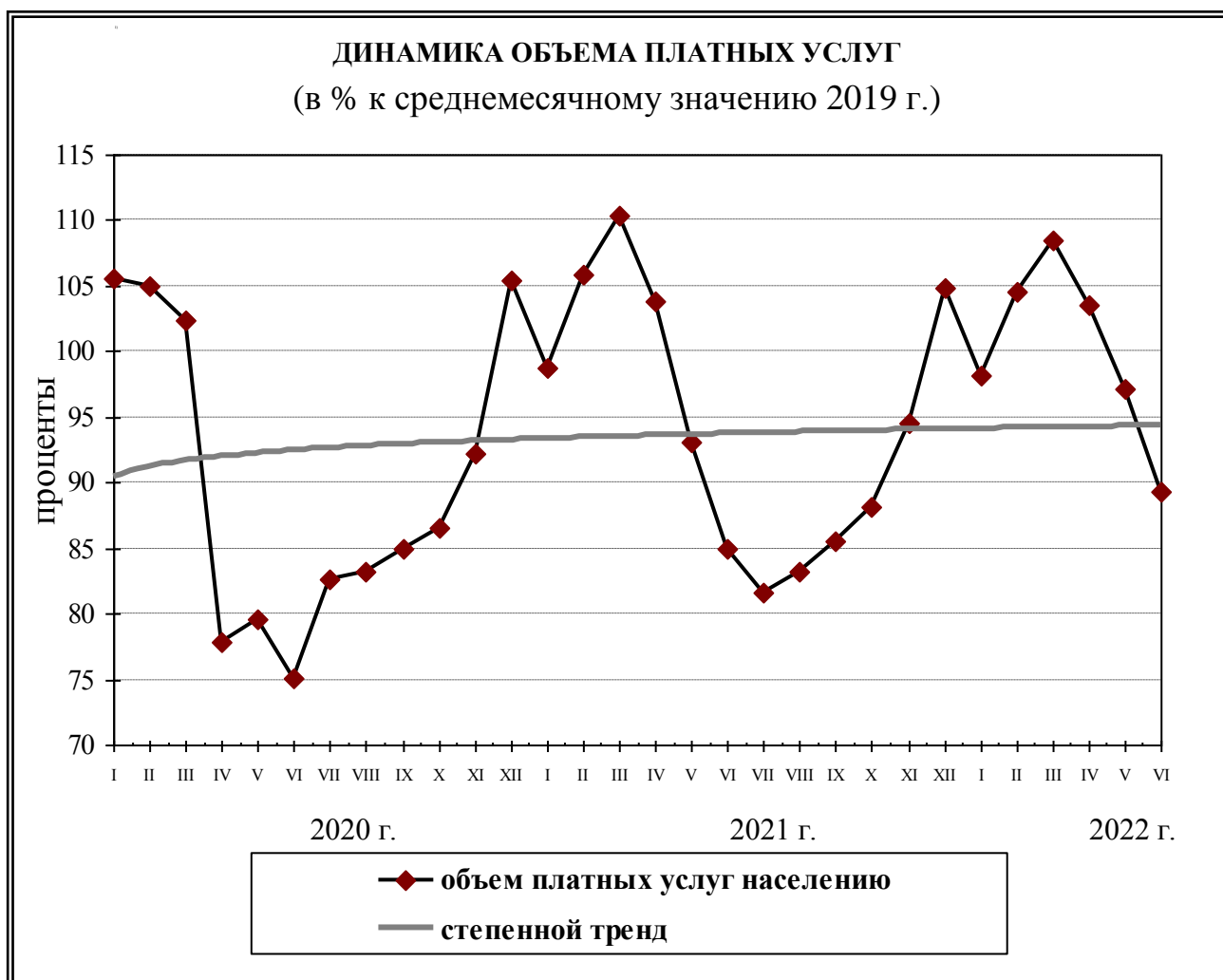
	2021 г. ¹⁾			2022 г.		
	млн. рублей	в % к ²⁾		млн. рублей	в % к ²⁾	
		соответствующему периоду предыдущего года	предыдущему периоду		соответствующему периоду предыдущего года	предыдущему периоду
Январь	4394,4	93,0	93,8	4560,9 ¹⁾	98,9 ¹⁾	93,7 ¹⁾
Февраль	4714,5	100,1	107,0	4854,7 ¹⁾	98,6 ¹⁾	106,3 ¹⁾
Март	4924,1	106,9	104,2	5081,8 ¹⁾	98,8 ¹⁾	104,4 ¹⁾
I квартал	14033,0	99,9	110,8	14497,4¹⁾	99,0¹⁾	108,4¹⁾
Апрель	4659,1	132,2	94,1	4887,8	98,9	95,5
Май	4205,8	116,3	89,7	4620,0 ³⁾	103,5	93,9 ³⁾
Июнь	3879,2	112,6	91,3	4299,1	103,9	91,9
II квартал	12744,1	120,4	89,4	13806,9	101,4	93,3
I полугодие	26777,1	108,7	х	28304,3	100,1	х
Июль	3771,1	98,0	96,1			
Август	3838,4	99,3	102,0			
Сентябрь	3925,5	100,1	102,8			
III квартал	11535,0	99,1	88,9			
Январь-сентябрь	38312,1	105,6	х			
Октябрь	4034,0	101,2	102,9			
Ноябрь	4335,5	101,8	107,3			
Декабрь	4849,5	98,9	111,0			
IV квартал	13219,0	100,5	114,8			
Год	51531,1	104,2	х			

¹⁾ Данные уточнены после получения итогов годового сплошного статистического наблюдения за организациями, не относящимися к субъектам малого предпринимательства, ежегодных выборочных обследований малых предприятий, микропредприятий и индивидуальных предпринимателей.

²⁾ В сопоставимых ценах.

³⁾ Данные изменены в связи с уточнением респондентами ранее представленных оперативных данных.

РЫНКИ ТОВАРОВ И УСЛУГ
Рынок платных услуг населению



3. ИНСТИТУЦИОНАЛЬНЫЕ ПРЕОБРАЗОВАНИЯ

3.1. ХАРАКТЕРИСТИКА ХОЗЯЙСТВУЮЩИХ СУБЪЕКТОВ

В составе Статистического регистра хозяйствующих субъектов Росстата по Тамбовской области на 1 июля 2022 г. учтено 13833 организации, в том числе 12767 являются юридическими лицами и 1066 – филиалами, представительствами и иными неюридическими лицами. По сравнению с 1 июля 2021 г. количество учтенных объектов уменьшилось на 6,3%.

Распределение организаций по видам экономической деятельности осуществляется по виду деятельности, заявленному юридическим лицом основным при государственной регистрации.

РАСПРЕДЕЛЕНИЕ ОРГАНИЗАЦИЙ ПО ВИДАМ ЭКОНОМИЧЕСКОЙ ДЕЯТЕЛЬНОСТИ НА 1 ИЮЛЯ 2022 ГОДА

(по данным государственной регистрации)

	Количество организаций		В % к количеству организаций на 01.07.2021 г.
	единиц	в % к итогу	
Всего по области	13833	100,0	93,7
Сельское, лесное хозяйство, охота, рыболовство и рыбоводство	824	6,0	95,4
в том числе:			
Растениеводство и животноводство, охота и предоставление соответствующих услуг в этих областях	771	5,6	95,4
Лесоводство и лесозаготовки	43	0,3	95,6
Рыболовство и рыбоводство	10	0,1	90,9
Добыча полезных ископаемых	19	0,1	95,0
Обрабатывающие производства	967	7,0	90,5
в том числе:			
Производство пищевых продуктов	196	1,4	91,2
Производство напитков	33	0,2	91,7
Производство табачных изделий	2	0,0	66,7
Производство текстильных изделий	22	0,2	100,0
Производство одежды	56	0,4	83,6
Производство кожи и изделий из кожи	9	0,1	90,0

ИНСТИТУЦИОНАЛЬНЫЕ ПРЕОБРАЗОВАНИЯ
Характеристика хозяйствующих субъектов

Продолжение

	Количество организаций		В % к количеству организаций на 01.07.2021 г.
	единиц	в % к итогу	
Обработка древесины и производство изделий из дерева и пробки, кроме мебели, производство изделий из соломки и материалов для плетения	75	0,6	92,6
Производство бумаги и бумажных изделий	9	0,1	69,2
Деятельность полиграфическая и копирование носителей информации	20	0,2	80,0
Производство кокса и нефтепродуктов	1	0,0	50,0
Производство химических веществ и химических продуктов	31	0,2	96,9
Производство лекарственных средств и материалов, применяемых в медицинских целях	1	0,0	50,0
Производство резиновых и пластмассовых изделий	44	0,3	93,6
Производство прочей неметаллической минеральной продукции	106	0,8	84,8
Производство металлургическое	5	0,0	100,0
Производство готовых металлических изделий, кроме машин и оборудования	122	0,9	93,8
Производство компьютеров, электронных и оптических изделий	17	0,1	94,4
Производство электрического оборудования	17	0,1	106,3
Производство машин и оборудования, не включенных в другие группировки	42	0,3	97,7
Производство автотранспортных средств, прицепов и полуприцепов	4	0,0	44,4
Производство прочих транспортных средств и оборудования	14	0,1	116,7
Производство мебели	42	0,3	105,0
Производство прочих готовых изделий	13	0,1	81,3
Ремонт и монтаж машин и оборудования	86	0,6	86,9
Обеспечение электрической энергией, газом и паром; кондиционирование воздуха	74	0,5	94,9
Водоснабжение; водоотведение, организация сбора и утилизации отходов, деятельность по ликвидации загрязнений	139	1,0	89,1
Строительство	1339	9,7	90,1

ИНСТИТУЦИОНАЛЬНЫЕ ПРЕОБРАЗОВАНИЯ
Характеристика хозяйствующих субъектов

Продолжение

	Количество организаций		В % к количеству организаций на 01.07.2021 г.
	единиц	в % к итогу	
Торговля оптовая и розничная; ремонт автотранспортных средств и мотоциклов	3150	22,8	88,5
Транспортировка и хранение	525	3,8	91,3
Деятельность гостиниц и предприятий общественного питания	304	2,2	90,5
Деятельность в области информации и связи	374	2,7	103,6
Деятельность финансовая и страховая	129	0,9	89,6
Деятельность по операциям с недвижимым имуществом	1057	7,6	96,4
Деятельность профессиональная, научная и техническая	908	6,6	94,9
Деятельность административная и сопутствующие дополнительные услуги	330	2,4	91,2
Государственное управление и обеспечение военной безопасности; социальное обеспечение	928	6,7	97,9
Образование	951	6,9	98,4
Деятельность в области здравоохранения и социальных услуг	435	3,1	105,1
Деятельность в области культуры, спорта, организации досуга и развлечений	465	3,4	104,5
Предоставление прочих видов услуг	915	6,6	98,1

ИНСТИТУЦИОНАЛЬНЫЕ ПРЕОБРАЗОВАНИЯ
Характеристика хозяйствующих субъектов

В составе Статистического регистра хозяйствующих субъектов Росстата по Тамбовской области на 1 июля 2022 г. учтено 22349 индивидуальных предпринимателей, из них 1605 (7,2%) – главы крестьянских (фермерских) хозяйств. Количество учтенных индивидуальных предпринимателей по сравнению с 1 июля 2021 г. увеличилось на 3,3%.

**РАСПРЕДЕЛЕНИЕ ИНДИВИДУАЛЬНЫХ ПРЕДПРИНИМАТЕЛЕЙ
В РАЗРЕЗЕ ВИДОВ ЭКОНОМИЧЕСКОЙ ДЕЯТЕЛЬНОСТИ
НА 1 ИЮЛЯ 2022 ГОДА**
(по данным государственной регистрации)

	Количество предпринимателей		В % к количеству предпринимателей на 01.07.2021 г.
	человек	в % к итогу	
Всего по области	22349	100,0	103,3
Сельское, лесное хозяйство, охота, рыболовство и рыбоводство	2004	9,0	102,1
в том числе:			
Растениеводство и животноводство, охота и предоставление соответствующих услуг в этих областях	1926	8,6	101,9
Лесоводство и лесозаготовки	52	0,3	113,0
Рыболовство и рыбоводство	26	0,1	100,0
Добыча полезных ископаемых	3	0,0	75,0
Обрабатывающие производства	886	4,0	104,9
в том числе:			
Производство пищевых продуктов	172	0,8	96,6
Производство напитков	9	0,1	128,6
Производство текстильных изделий	38	0,2	97,4
Производство одежды	119	0,5	102,6
Производство кожи и изделий из кожи	5	0,0	166,7
Обработка древесины и производство изделий из дерева и пробки, кроме мебели, производство изделий из соломки и материалов для плетения	141	0,6	103,7
Производство бумаги и бумажных изделий	2	0,0	100,0
Деятельность полиграфическая и копирование носителей информации	26	0,1	100,0

ИНСТИТУЦИОНАЛЬНЫЕ ПРЕОБРАЗОВАНИЯ
Характеристика хозяйствующих субъектов

Продолжение

	Количество предпринимателей		В % к количеству предпринимателей на 01.07.2021 г.
	человек	в % к итогу	
Производство химических веществ и химических продуктов	9	0,1	128,6
Производство резиновых и пластмассовых изделий	31	0,1	119,2
Производство прочей неметаллической минеральной продукции	47	0,2	117,5
Производство металлургическое	3	0,0	100,0
Производство готовых металлических изделий, кроме машин и оборудования	81	0,4	114,1
Производство компьютеров, электронных и оптических изделий	1	0,0	100,0
Производство электрического оборудования	6	0,0	120,0
Производство машин и оборудования, не включенных в другие группировки	9	0,1	112,5
Производство автотранспортных средств, прицепов и полуприцепов	2	0,0	в 2,0 р.
Производство прочих транспортных средств и оборудования	2	0,0	в 2,0 р.
Производство мебели	70	0,3	106,1
Производство прочих готовых изделий	19	0,1	90,5
Ремонт и монтаж машин и оборудования	94	0,4	106,8
Обеспечение электрической энергией, газом и паром; кондиционирование воздуха	4	0,0	80,0
Водоснабжение; водоотведение, организация сбора и утилизации отходов, деятельность по ликвидации загрязнений	52	0,3	126,8
Строительство	1187	5,3	112,9
Торговля оптовая и розничная; ремонт автотранспортных средств и мотоциклов	9832	44,0	103,3
Транспортировка и хранение	3692	16,5	102,0
Деятельность гостиниц и предприятий общественного питания	577	2,6	109,7

ИНСТИТУЦИОНАЛЬНЫЕ ПРЕОБРАЗОВАНИЯ
Характеристика хозяйствующих субъектов

Продолжение

	Количество предпринимателей		В % к количеству предпринимателей на 01.07.2021 г.
	человек	в % к итогу	
Деятельность в области информации и связи	445	2,0	114,1
Деятельность финансовая и страховая	82	0,4	92,1
Деятельность по операциям с недвижимым имуществом	871	3,9	105,3
Деятельность профессиональная, научная и техническая	848	3,8	101,9
Деятельность административная и сопутствующие дополнительные услуги	374	1,6	104,2
Образование	112	0,5	104,7
Деятельность в области здравоохранения и социальных услуг	97	0,4	97,0
Деятельность в области культуры, спорта, организации досуга и развлечений	198	0,9	104,8
Предоставление прочих видов услуг	1084	4,8	93,1
Деятельность домашних хозяйств как работодателей; недифференцированная деятельность частных домашних хозяйств по производству товаров и оказанию услуг для собственного потребления	1	0,0	100,0

3.2. РАЗВИТИЕ МАЛЫХ ПРЕДПРИЯТИЙ (БЕЗ МИКРОПРЕДПРИЯТИЙ)

Малый бизнес оказывает существенное влияние на развитие экономики области.

В январе-марте 2022 г. на малых предприятиях число замещенных рабочих мест составило 24,0 тыс., из них 23,1 тыс. занято работниками списочного состава.

ЧИСЛО ЗАМЕЩЕННЫХ РАБОЧИХ МЕСТ НА МАЛЫХ ПРЕДПРИЯТИЯХ ПО ВИДАМ ЭКОНОМИЧЕСКОЙ ДЕЯТЕЛЬНОСТИ В ЯНВАРЕ-МАРТЕ 2022 ГОДА

	Всего замещенных рабочих мест, человек	в том числе работниками списочного состава (без внешних совместителей), человек	Число замещенных рабочих мест, в % к итогу
Всего по области	23984	23051	100,0
Сельское, лесное хозяйство, охота, рыболовство и рыбоводство	5207	5110	21,7
Добыча полезных ископаемых	... ¹⁾	... ¹⁾	... ¹⁾
Обрабатывающие производства	4611	4504	19,2
Обеспечение электрической энергией, газом и паром; кондиционирование воздуха	... ¹⁾	... ¹⁾	... ¹⁾
Водоснабжение; водоотведение, организация сбора и утилизации отходов, деятельность по ликвидации загрязнений	320	294	1,3
Строительство	2763	2635	11,5
Торговля оптовая и розничная; ремонт автотранспортных средств и мотоциклов	4234	4046	17,7
Транспортировка и хранение	1504	1469	6,3
Деятельность гостиниц и предприятий общественного питания	730	727	3,0
Деятельность в области информации и связи	662	616	2,8
Деятельность финансовая и страховая	... ¹⁾	... ¹⁾	... ¹⁾
Деятельность по операциям с недвижимым имуществом	1226	1056	5,1

ИНСТИТУЦИОНАЛЬНЫЕ ПРЕОБРАЗОВАНИЯ
Развитие малых предприятий

Продолжение

	Всего за- мещенных рабочих мест, человек	в том числе работниками списочного состава (без внешних сов- местителей), человек	Число за- мещен- ных рабо- чих мест, в % к итогу
Деятельность профессиональная, научная и техническая	580	548	2,4
Деятельность административная и сопутствующие дополнительные услуги	1218	1177	5,1
Образование	... ¹⁾	... ¹⁾	... ¹⁾
Деятельность в области здравоохранения и социальных услуг	580	533	2,4
Деятельность в области культуры, спорта, организации досуга и развлечений	... ¹⁾	... ¹⁾	... ¹⁾
Предоставление прочих видов услуг	204	202	0,9

¹⁾ Данные не публикуются в целях обеспечения конфиденциальности.

ИНСТИТУЦИОНАЛЬНЫЕ ПРЕОБРАЗОВАНИЯ
Развитие малых предприятий

Оборот малых предприятий за январь-март 2022 г. составил 26,4 млрд. рублей.

**ОБОРОТ МАЛЫХ ПРЕДПРИЯТИЙ
ПО ВИДАМ ЭКОНОМИЧЕСКОЙ ДЕЯТЕЛЬНОСТИ**

	Январь-март 2022 г.	
	млн. рублей	в % к итогу
Всего по области	26391,6	100,0
Сельское, лесное хозяйство, охота, рыболовство и рыбоводство	7532,9	28,5
Добыча полезных ископаемых	... ¹⁾	... ¹⁾
Обрабатывающие производства	3751,5	14,2
Обеспечение электрической энергией, газом и паром; кондиционирование воздуха	... ¹⁾	... ¹⁾
Водоснабжение; водоотведение, организация сбора и утилизации отходов, деятельность по ликвидации загрязнений	148,0	0,6
Строительство	1479,2	5,6
Торговля оптовая и розничная; ремонт автотранспортных средств и мотоциклов	11057,2	41,9
Транспортировка и хранение	686,9	2,6
Деятельность гостиниц и предприятий общественного питания	378,7	1,4
Деятельность в области информации и связи	221,8	0,8
Деятельность финансовая и страховая	... ¹⁾	... ¹⁾
Деятельность по операциям с недвижимым имуществом	438,9	1,7
Деятельность профессиональная, научная и техническая	198,7	0,8
Деятельность административная и сопутствующие дополнительные услуги	190,9	0,7
Образование	... ¹⁾	... ¹⁾
Деятельность в области здравоохранения и социальных услуг	209,9	0,8
Деятельность в области культуры, спорта, организации досуга и развлечений	... ¹⁾	... ¹⁾
Предоставление прочих видов услуг	66,7	0,3

¹⁾ Данные не публикуются в целях обеспечения конфиденциальности.

В общем объеме оборота малых предприятий доля отгруженных товаров собственного производства, выполненных работ и услуг собственными силами составила 56,9%, продажа товаров несобственного производства – 43,1%.

4. Ц Е Н Ы

ИНДЕКСЫ ЦЕН И ТАРИФОВ (на конец периода; в процентах)

	Июнь 2022 г. к			Январь- июнь 2022 г. к январю- июню 2021 г.	Справочно июнь 2021 г. к декабрю 2020 г.
	маю 2022 г.	декабрю 2021 г.	июню 2021 г.		
Индекс потребительских цен	100,2	112,0	118,0	115,4	104,4
Индекс цен производителей промышленных товаров ¹⁾	97,4	109,0	110,2	116,0	115,3
Сводный индекс цен на про- дукцию инвестиционного назначения	99,0	105,0	110,5	111,8	101,5
Индекс цен производителей сельскохозяйственной про- дукции	100,3	101,2	99,8	102,2	111,2
Индекс тарифов на грузовые перевозки	100,0	107,6	107,8	107,4	100,1

¹⁾ На товары, предназначенные для реализации на внутреннем рынке, по видам деятельности «Обрабатывающие производства», «Обеспечение электрической энергией, газом и паром; кондиционирование воздуха», «Водоснабжение; водоотведение, организация сбора и утилизации отходов, деятельность по ликвидации загрязнений».

Ц Е Н Ы
Потребительские цены

4.1. ПОТРЕБИТЕЛЬСКИЕ ЦЕНЫ

Индекс потребительских цен в июне 2022 г. составил 100,2%, в том числе на продовольственные товары – 99,7%, непродовольственные товары – 100,3%, услуги – 100,8%.

**ИНДЕКСЫ ПОТРЕБИТЕЛЬСКИХ ЦЕН И ТАРИФОВ
НА ТОВАРЫ И УСЛУГИ
(на конец периода; в процентах)**

	Всего		в том числе на					
			продовольственные товары		непродовольственные товары		услуги	
	к предыдущему периоду	к декабрю предыдущего года	к предыдущему периоду	к декабрю предыдущего года	к предыдущему периоду	к декабрю предыдущего года	к предыдущему периоду	к декабрю предыдущего года
2021 г.								
Январь	100,9	100,9	101,3	101,3	100,9	100,9	100,4	100,4
Февраль	100,9	101,8	101,4	102,8	100,7	101,6	100,3	100,7
Март	100,7	102,5	100,9	103,7	101,0	102,6	100,0	100,7
I квартал	102,5	102,5	103,7	103,7	102,6	102,6	100,7	100,7
Апрель	100,5	103,0	100,5	104,2	100,7	103,3	100,2	100,9
Май	100,6	103,7	100,5	104,7	100,9	104,2	100,5	101,3
Июнь	100,7	104,4	100,4	105,2	101,0	105,2	100,5	101,9
II квартал	101,8	104,4	101,4	105,2	102,6	105,2	101,2	101,9
Июль	100,7	105,1	99,8	105,0	101,2	106,5	101,4	103,3
Август	100,2	105,3	99,9	104,9	100,8	107,3	99,7	103,0
Сентябрь	101,0	106,3	101,6	106,5	101,0	108,4	99,9	102,9
III квартал	101,9	106,3	101,3	106,5	103,0	108,4	101,0	102,9
Октябрь	101,4	107,8	102,9	109,6	100,8	109,3	100,0	102,9
Ноябрь	101,3	109,2	102,2	112,1	100,8	110,1	100,6	103,4
Декабрь	100,7	109,9	101,2	113,4	100,6	110,8	100,0	103,4
IV квартал	103,4	109,9	106,4	113,4	102,2	110,8	100,6	103,4
2022 г.								
Январь	101,2	101,2	101,6	101,6	100,9	100,9	100,8	100,8
Февраль	101,1	102,2	101,6	103,2	101,0	102,0	100,2	101,0
Март	106,8	109,1	104,6	108,0	111,5	113,7	103,0	104,0
I квартал	109,1	109,1	108,0	108,0	113,7	113,7	104,0	104,0
Апрель	101,7	110,9	103,7	112,0	100,3	114,0	100,5	104,6
Май	100,9	111,9	101,6	113,9	100,5	114,6	100,1	104,8
Июнь	100,2	112,0	99,7	113,5	100,3	114,9	100,8	105,6
II квартал	102,7	112,0	105,1	113,5	101,1	114,9	101,5	105,6

Ц Е Н Ы
Потребительские цены

Базовый индекс потребительских цен (БИПЦ), исключая изменения цен на отдельные товары и услуги, подверженные влиянию факторов, которые носят административный, а также сезонный характер, в июне 2022 г. составил 100,6%.

Индекс потребительских цен на **продовольственные товары** в июне 2022 г. составил 99,7% (в июне 2021 г. – 100,4%).

**ИНДЕКСЫ ЦЕН НА ОТДЕЛЬНЫЕ ГРУППЫ И ВИДЫ
ПРОДОВОЛЬСТВЕННЫХ ТОВАРОВ**
(на конец периода; в процентах)

	Июнь 2022 г. к			Январь-июнь 2022 г. к январю-июню 2021 г.	Справочно июнь 2021 г. к декабрю 2020 г.
	маю 2022 г.	декабрю 2021 г.	июню 2021 г.		
Продовольственные товары без алкогольных напитков	99,5	114,1	124,0	120,6	105,7
хлеб и хлебобулочные изделия	101,7	111,6	120,1	113,9	101,5
крупы и бобовые	99,1	123,4	136,4	131,7	106,1
макаронные изделия	99,6	119,0	131,9	124,5	104,0
мясо и птица	99,3	104,4	114,8	115,7	108,2
рыба и морепродукты пищевые	99,6	112,4	120,2	119,0	105,3
молоко и молочная продукция	100,1	116,9	126,7	122,4	103,9
масло сливочное	100,4	116,3	133,4	129,9	106,5
масло подсолнечное	99,7	115,5	120,9	116,0	100,4
яйца	96,9	80,6	101,2	102,9	97,4
сахар	88,3	133,1	149,2	151,0	100,9
плодоовощная продукция, включая картофель	92,9	123,0	130,4	128,4	111,4
Алкогольные напитки	101,1	108,5	109,7	106,3	101,4

Ц Е Н Ы
Потребительские цены

Индекс потребительских цен на **непродовольственные товары** в июне 2022 г. составил 100,3% (в июне 2021 г. – 101,0%).

**ИНДЕКСЫ ЦЕН НА ОТДЕЛЬНЫЕ ГРУППЫ
НЕПРОДОВОЛЬСТВЕННЫХ ТОВАРОВ**
(на конец периода; в процентах)

	Июнь 2022 г. к			Январь- июнь 2022 г. к январю- июню 2021 г.	Справочно июнь 2021 г. к декабрю 2020 г.
	маю 2022 г.	декабрю 2021 г.	июню 2021 г.		
Ткани	108,1	131,9	133,2	116,3	101,9
Одежда и белье	100,5	103,2	105,9	105,6	102,5
Трикотажные изделия	100,7	104,6	108,4	108,4	104,2
Обувь	102,1	113,0	119,5	114,6	102,9
Моющие и чистящие средства	101,1	130,3	139,0	128,8	105,2
Табачные изделия	101,5	106,6	115,8	115,5	107,7
Электротовары и другие бытовые приборы	103,0	119,1	124,3	116,5	100,2
Телерадиотовары	101,2	107,7	121,6	124,8	105,5
Строительные материалы	98,2	113,4	114,6	123,0	120,4
Бензин автомобильный	99,9	100,3	104,3	106,1	103,6
Медикаменты	99,8	108,4	111,9	109,6	101,4

Ц Е Н Ы
Потребительские цены

Индекс цен и тарифов на услуги в июне 2022 г. составил 100,8% (в июне 2021 г. – 100,5%).

ИНДЕКСЫ ЦЕН И ТАРИФОВ
НА ОТДЕЛЬНЫЕ ГРУППЫ И ВИДЫ УСЛУГ
(на конец периода; в процентах)

	Июнь 2022 г. к			Январь-июнь 2022 г. к январю-июню 2021 г.	Справоч- но июнь 2021 г. к декабрю 2020 г.
	маю 2022г.	декабрю 2021 г.	июню 2021 г.		
Жилищно-коммунальные услуги (включая аренду квартир)	100,0	101,4	105,0	104,8	100,7
жилищные услуги	100,0	105,8	106,4	105,9	101,9
коммунальные услуги	100,0	100,0	104,6	104,6	100,2
Медицинские услуги	101,4	108,5	113,7	110,8	100,8
Услуги пассажирского транспорта	105,7	108,2	105,0	103,8	105,6
Услуги связи	100,0	99,4	96,7	97,3	104,1
Услуги организаций культуры	100,0	117,0	117,0	108,5	100,0
Санаторно-оздоровительные услуги	100,0	100,0	110,0	110,0	100,0
Услуги дошкольного воспитания	100,0	102,0	103,4	103,7	103,3
Услуги образования	101,4	101,9	103,0	102,0	100,8
Бытовые услуги	101,1	108,9	112,1	108,8	101,5
Услуги в сфере туризма	104,5	113,3	114,4	115,0	108,1
Услуги физической культуры и спорта	103,4	107,5	115,1	110,5	100,0
Услуги страхования	101,2	126,1	124,0	115,3	101,5

Ц Е Н Ы
Потребительские цены

ТАРИФЫ НА ЖИЛИЩНО-КОММУНАЛЬНЫЕ УСЛУГИ В ГОРОДАХ ОБЛАСТИ
(на конец июня 2022 г.; в рублях за 1 вид услуги)

Города	Содержание и ремонт жилья в муниципальном жилищном фонде, за 1 кв. м общей площади	Водоснабжение холодное	Водоотведение	Горячее водоснабжение	Отопление, за 1 Гкал
		за 1 куб. м			
Тамбов	13,37	26,84	25,01	151,07	2070,60
Мичуринск	13,12	29,70	31,48	161,89	2403,67

Стоимость фиксированного набора потребительских товаров и услуг для проведения межрегиональных сопоставлений покупательной способности населения в среднем по области в конце июня 2022 г. составила 18011,64 рубля в расчете на месяц. За месяц его стоимость увеличилась на 0,1% (с начала года на 9,6%).

Стоимость минимального набора продуктов питания, рассчитанного по среднероссийским нормам потребления, в среднем по области в конце июня 2022 г. составила 5822,04 рубля в расчете на месяц. По сравнению с концом мая 2022 г. его стоимость уменьшилась на 0,3% (с начала года увеличилась на 20,1%).

Ц Е Н Ы
Цены производителей

4.2. ЦЕНЫ ПРОИЗВОДИТЕЛЕЙ

Индекс цен производителей промышленных товаров в июне 2022 г. относительно предыдущего месяца составил 97,4%.

**ИНДЕКСЫ ЦЕН
ПРОИЗВОДИТЕЛЕЙ ПРОМЫШЛЕННЫХ ТОВАРОВ
(на конец периода; в процентах)**

	Всего		в том числе по видам экономической деятельности					
	к преды- дущему периоду	к декаб- рю преды- дущего года	обрабатывающие производства	обеспечение электрической энергией, газом и паром; кондици- онирование воздуха		водоснабжение; водоотведение, организация сбора и утили- зации отходов, деятельность по ликвидации за- грязнений		
				к преды- дущему периоду	к декаб- рю преды- дущего года	к преды- дущему периоду	к декаб- рю преды- дущего года	к преды- дущему периоду
2021 г.								
Январь	101,5	101,5	101,9	101,9	96,9	96,9	100,3	100,3
Февраль	102,0	103,5	102,2	104,1	100,5	97,4	100,0	100,3
Март	104,4	108,0	104,8	109,0	101,5	98,9	100,0	100,3
I квартал	108,0	108,0	109,0	109,0	98,9	98,9	100,3	100,3
Апрель	101,1	109,3	101,3	110,5	98,8	97,7	100,0	100,3
Май	104,7	114,4	105,1	116,2	101,0	98,6	100,0	100,3
Июнь	100,8	115,3	101,0	117,4	98,0	96,6	100,0	100,3
II квартал	106,8	115,3	107,6	117,4	97,7	96,6	100,0	100,3
Июль	99,2	114,4	98,8	115,9	103,5	100,0	102,2	102,5
Август	100,0	114,4	99,9	115,8	102,0	102,0	100,0	102,5
Сентябрь	102,1	116,9	102,3	118,5	101,0	103,0	100,0	102,5
III квартал	101,3	116,9	100,9	118,5	106,6	103,0	102,2	102,5
Октябрь	101,6	118,7	101,8	120,6	99,3	102,3	100,0	102,5
Ноябрь	99,1	117,6	99,1	119,5	98,0	100,3	100,0	102,5
Декабрь	100,0	117,7	100,0	119,5	101,1	101,4	100,0	102,5
IV квартал	100,7	117,7	100,9	119,5	98,4	101,4	100,0	102,5

Ц Е Н Ы
Цены производителей

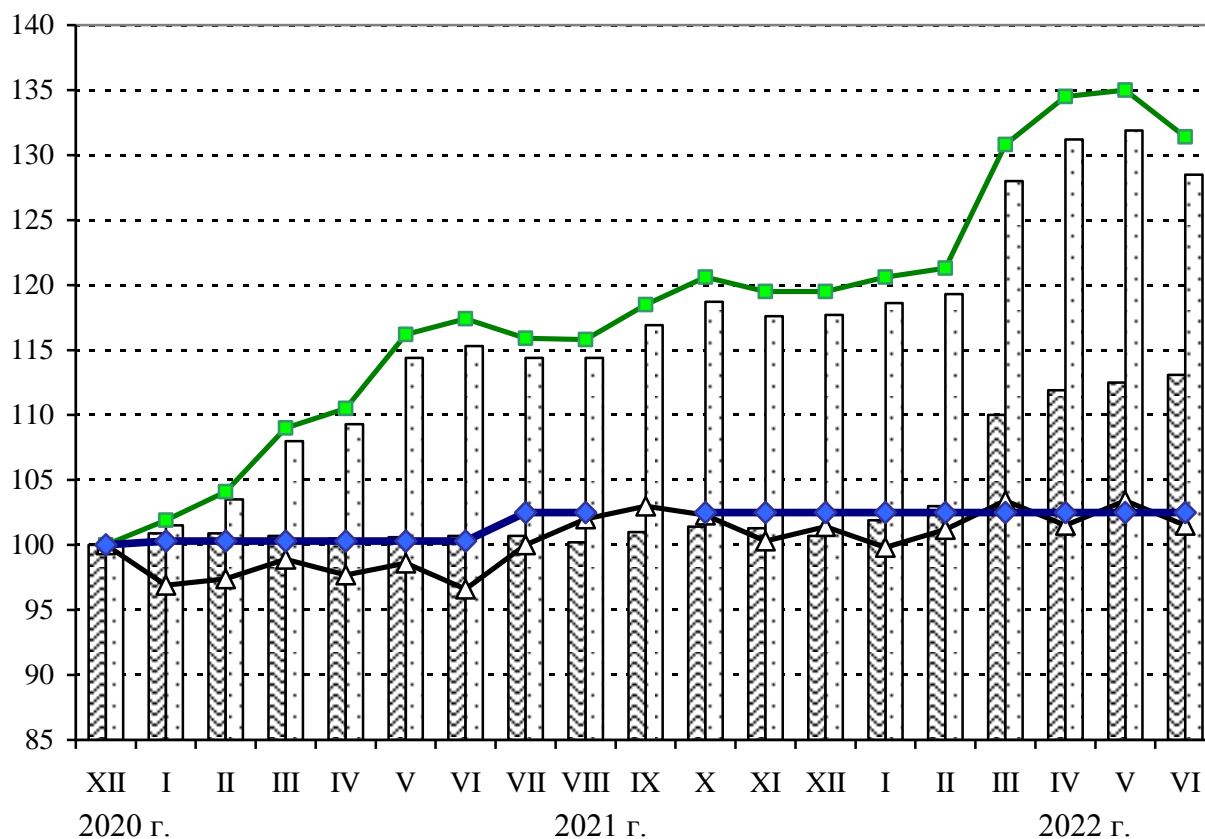
Продолжение

	Всего		в том числе по видам экономической деятельности					
	к предыду- щему периоду	к декаб- рю преды- дущего года	обрабатывающие производства	обеспечение электрической энергией, газом и паром; кондици- онирование воздуха		водоснабжение; водоотведение, организация сбора и утили- зации отходов, деятельность по ликвидации за- грязнений		
				к преды- дущему периоду	к декаб- рю преды- дущего года	к преды- дущему периоду	к декаб- рю преды- дущего года	к преды- дущему периоду
2022 г.								
Январь	100,7	100,7	100,9	100,9	98,4	98,4	100,0	100,0
Февраль	100,6	101,3	100,6	101,4	101,4	99,8	100,0	100,0
Март	107,3	108,7	107,8	109,3	102,2	102,0	100,0	100,0
I квартал	108,7	108,7	109,3	109,3	102,0	102,0	100,0	100,0
Апрель	102,5	111,4	102,8	112,4	98,2	100,1	100,0	100,0
Май	100,5	111,9	100,4	112,8	101,9	102,0	100,0	100,0
Июнь	97,4	109,0	97,3	109,7	98,2	100,1	100,0	100,0
II квартал	100,2	109,0	100,3	109,7	98,2	100,1	100,0	100,0

Ц Е Н Ы
Цены производителей

**ДИНАМИКА ЦЕН ПРОИЗВОДИТЕЛЕЙ ПРОМЫШЛЕННЫХ ТОВАРОВ
И ПОТРЕБИТЕЛЬСКИХ ЦЕН**

(на конец месяца; в процентах к декабрю 2020 г.)



Индекс потребительских цен

Индекс цен производителей промышленных товаров

в том числе:

обрабатывающие производства

обеспечение электрической энергией, газом и паром; кондиционирование воздуха

водоснабжение; водоотведение, организация сбора и утилизации отходов, деятельность по ликвидации загрязнений

Индексы цен производителей промышленных товаров в июне 2022 г. по сравнению с декабрем 2021 г. ниже индексов потребительских цен за этот же период на 3,0 процентных пункта.

Ц Е Н Ы
Цены производителей

**ИНДЕКСЫ ЦЕН ПРОИЗВОДИТЕЛЕЙ ПО ОТДЕЛЬНЫМ ВИДАМ
ЭКОНОМИЧЕСКОЙ ДЕЯТЕЛЬНОСТИ
(на конец периода; в процентах)**

	Июнь 2022 г. к			Январь- июнь 2022 г. к январю- июню 2021 г.	Справочно июнь 2021 г. к декабрю 2020 г.
	маю 2022 г.	декабрю 2021 г.	июню 2021 г.		
Обрабатывающие произ- водства	97,3	109,7	110,5	117,0	117,4
из них:					
производство пищевых про- дуктов	96,0	106,9	106,3	114,6	115,0
производство напитков	98,8	107,9	108,2	101,8	97,2
производство текстильных изделий	100,0	109,1	111,4	107,6	100,8
производство одежды	115,2	96,7	96,8	89,9	98,5
обработка древесины и про- изводство изделий из дерева и пробки, кроме мебели, производство изделий из со- ломки и материала для пле- тения	101,1	115,3	145,1	143,1	108,2
производство бумаги и бу- мажных изделий	90,1	93,2	94,9	128,7	в 1,7 р.
производство химических веществ и химических про- дуктов	105,3	153,3	155,3	135,9	105,1
производство резиновых и пластмассовых изделий	97,5	103,9	102,6	110,3	112,6
производство прочей неме- таллической минеральной продукции	100,1	112,2	134,8	153,9	в 1,5 р.
производство металлургиче- ское	87,6	93,2	67,5	90,6	в 1,8 р.
производство готовых ме- таллических изделий, кроме машин и оборудования	100,0	100,0	100,0	100,0	100,0

Ц Е Н Ы
Цены производителей

Продолжение

	Июнь 2022 г. к			Январь- июнь 2022 г. к январю- июню 2021 г.	Справочно
	маю 2022 г.	декабрю 2021 г.	июню 2021 г.		июнь 2021 г. к декабрю 2020 г.
производство компьютеров, электронных и оптических изделий	100,0	118,6	128,3	118,4	108,9
производство электрического оборудования	104,7	107,6	113,1	109,7	104,1
производство машин и оборудования, не включенных в другие группировки	106,8	121,9	127,9	130,2	111,3
производство прочих транспортных средств и оборудования	96,0	105,9	122,3	129,5	109,4
производство мебели	100,0	118,5	134,0	132,0	116,9
ремонт и монтаж машин и оборудования	102,7	105,2	105,2	102,7	102,4
Обеспечение электрической энергией, газом и паром; кондиционирование воздуха	98,2	100,1	105,2	104,4	96,6
в том числе: производство, передача и распределение электроэнергии	97,2	98,9	104,8	103,5	94,8
производство и распределение газообразного топлива	100,0	107,8	111,2	111,2	100,0
производство, передача и распределение пара и горячей воды; кондиционирование воздуха	100,0	100,0	103,9	103,9	100,0
Водоснабжение; водоотведение, организация сбора и утилизации отходов, деятельность по ликвидации загрязнений	100,0	100,0	106,4	106,4	100,3

Ц Е Н Ы
Цены производителей

**ИНДЕКСЫ И УРОВНИ ЦЕН НА ПРОДУКЦИЮ (ЗАТРАТЫ, УСЛУГИ)
ИНВЕСТИЦИОННОГО НАЗНАЧЕНИЯ**

Индексы цен на продукцию инвестиционного назначения.
В июне 2022 г. сводный индекс цен на продукцию инвестиционного назначения по сравнению с маем 2022 г. составил 99,0%, в том числе производителей на строительную продукцию – 101,6%, на приобретенные машины и оборудование инвестиционного назначения – 96,1%, на прочую продукцию инвестиционного назначения – 101,3%.

ИНДЕКСЫ ЦЕН СТРОИТЕЛЬНОЙ ПРОДУКЦИИ
(на конец периода; в процентах)

	Сводный индекс цен на продукцию инвестиционного назначения		в том числе индексы цен					
			производителей на строительную продукцию		на приобретенные машины и оборудование инвестиционного назначения		на прочую продукцию инвестиционного назначения	
	к предыдущему периоду	к декабрю предыдущего года	к предыдущему периоду	к декабрю предыдущего года	к предыдущему периоду	к декабрю предыдущего года	к предыдущему периоду	к декабрю предыдущего года
2021 г.								
Январь	100,3	100,3	100,3	100,3	100,4	100,4	101,5	101,5
Февраль	100,3	100,7	100,1	100,4	100,4	100,8	103,4	105,0
Март	99,9	100,6	99,5	99,9	100,3	101,0	103,9	109,1
I квартал	100,6	100,6	99,9	99,9	101,0	101,0	109,1	109,1
Апрель	100,3	100,9	99,8	99,7	101,2	102,2	100,2	109,3
Май	100,1	101,0	100,4	100,1	99,6	101,8	100,6	109,9
Июнь	100,5	101,5	100,9	101,0	99,7	101,4	102,0	112,0
II квартал	100,9	101,5	101,1	101,0	100,4	101,4	102,7	112,0
Июль	101,4	103,0	101,5	102,5	101,3	102,8	100,4	112,4
Август	100,9	103,9	101,3	103,9	100,1	102,9	100,2	112,6
Сентябрь	100,7	104,6	101,1	105,0	100,2	103,1	99,3	111,8
III квартал	103,1	104,6	104,0	105,0	101,6	103,1	99,8	111,8
Октябрь	100,4	105,1	100,6	105,7	100,0	103,2	101,1	113,1
Ноябрь	100,9	106,1	101,1	106,9	100,6	103,8	99,9	113,0
Декабрь	100,7	106,8	100,8	107,7	100,7	104,6	98,8	111,6
IV квартал	102,1	106,8	102,6	107,7	101,4	104,6	99,8	111,6

Ц Е Н Ы
Цены производителей

Продолжение

	Сводный индекс цен на продукцию инвестиционного назначения		в том числе индексы цен					
			производителей на строительную продукцию		на приобретенные машины и оборудование инвестиционного назначения		на прочую продукцию инвестиционного назначения	
	к предыдущему периоду	к декабрю предыдущего года	к предыдущему периоду	к декабрю предыдущего года	к предыдущему периоду	к декабрю предыдущего года	к предыдущему периоду	к декабрю предыдущего года
2022 г.								
Январь	101,3	101,3	100,6	100,6	102,2	102,2	97,4	97,4
Февраль	101,3	102,6	101,2	101,9	101,4	103,7	99,9	97,3
Март	107,5	110,3	102,1	104,1	113,6	117,9	104,3	101,4
I квартал	110,3	110,3	104,1	104,1	117,9	117,9	101,4	101,4
Апрель	97,8	107,8	100,9	105,0	94,0	110,8	101,2	102,6
Май	98,4	106,1	100,2	105,2	96,4	106,9	98,4	101,0
Июнь	99,0	105,0	101,6	106,9	96,1	102,7	101,3	102,3
II квартал	95,2	105,0	102,7	106,9	87,1	102,7	100,8	102,3

Ц Е Н Ы
Цены производителей

**СВОДНЫЕ ИНДЕКСЫ ЦЕН СТРОИТЕЛЬНОЙ ПРОДУКЦИИ
ПО ОТДЕЛЬНЫМ ВИДАМ ЭКОНОМИЧЕСКОЙ ДЕЯТЕЛЬНОСТИ**
(на конец периода; в процентах)

	Июнь 2022 г. к			Январь- июнь 2022 г. к январю- июню 2021 г.	Справочно июнь 2021 г. к декабрю 2020 г.
	маю 2022 г.	декабрю 2021 г.	июню 2021 г.		
Сводные индексы цен на продукцию инвестиционного назначения – всего	99,0	105,0	110,5	111,8	101,5
в том числе по видам экономической деятельности: Сельское, лесное хозяйство, охота, рыболовство и рыбоводство	99,6	105,3	111,2	112,6	103,0
Обрабатывающие производства	98,5	103,9	109,3	111,6	101,4
из них:					
производство пищевых продуктов	99,5	104,6	110,2	111,3	101,7
производство напитков	97,3	102,5	106,6	110,9	101,9
производство текстильных изделий	96,6	100,8	105,2	110,8	101,8
производство одежды	95,7	99,7	104,5	111,1	102,1
производство кожи и изделий из кожи	96,8	99,2	103,2	109,1	101,7
производство бумаги и бумажных изделий	95,9	102,7	106,4	111,5	101,7
производство химических веществ и химических продуктов	97,5	103,8	108,1	111,6	101,3
производство резиновых и пластмассовых изделий	96,7	101,0	104,6	110,0	102,5

Ц Е Н Ы
Цены производителей

Продолжение

	Июнь 2022 г. к			Январь- июнь 2022 г. к январю- июню 2021 г.	Справочно июнь 2021 г. к декабрю 2020 г.
	маю 2022 г.	декабрю 2021 г.	июню 2021 г.		
производство прочей неметаллической минеральной продукции	98,4	103,6	108,9	111,7	101,4
производство металлургическое	96,4	100,9	104,6	110,2	101,6
производство готовых металлических изделий, кроме машин и оборудования	96,4	100,9	105,5	111,7	101,5
производство компьютеров, электронных и оптических изделий	96,2	100,7	104,9	110,8	101,4
производство электрического оборудования	98,1	103,1	110,5	113,8	100,9
производство машин и оборудования, не включенных в другие группировки	97,2	101,7	106,5	111,3	101,8
производство прочих транспортных средств и оборудования	96,2	100,0	105,0	111,5	101,5
производство прочих готовых изделий	97,0	101,5	105,9	110,9	102,4
ремонт и монтаж машин и оборудования	98,5	102,1	105,2	107,0	101,8
Обеспечение электрической энергией, газом и паром, кондиционирование воздуха	99,5	106,0	110,4	110,7	100,7
Водоснабжение, водоотведение, организация сбора и утилизации отходов, деятельность по ликвидации загрязнений	99,2	106,2	110,8	110,8	101,6

Ц Е Н Ы
Цены производителей

Продолжение

	Июнь 2022 г. к			Январь- июнь 2022 г. к январю- июню 2021 г.	Справочно июнь 2021 г. к декабрю 2020 г.
	маю 2022 г.	декабрю 2021 г.	июню 2021 г.		
Строительство	100,3	106,1	111,9	110,4	100,5
Торговля оптовая и розничная; ремонт автотранспортных средств и мотоциклов	97,6	104,2	108,8	112,2	101,8
Транспортировка и хранение	99,4	105,0	111,7	111,4	100,7
Деятельность гостиниц и предприятий общественного питания	95,8	100,0	105,2	111,8	101,5
Деятельность в области информации и связи	96,2	101,3	105,1	109,2	101,1
Деятельность финансовая и страховая	97,8	105,7	109,6	111,5	101,3
Деятельность по операциям с недвижимым имуществом	100,5	107,0	113,6	113,2	101,7
Деятельность профессиональная, научная и техническая	100,5	106,7	112,8	112,0	101,1
Деятельность административная и сопутствующие дополнительные услуги	98,6	105,6	109,9	111,5	101,1
Государственное управление и обеспечение военной безопасности; социальное обеспечение	100,3	106,3	111,9	110,9	100,7
Образование	94,0	100,6	102,8	108,8	102,1
Деятельность в области здравоохранения и социальных услуг	97,5	104,3	108,4	111,8	101,5
Деятельность в области культуры, спорта, организации досуга и развлечений	97,1	102,8	107,0	110,5	101,6
Предоставление прочих видов услуг	96,2	105,0	108,4	111,8	101,9

Ц Е Н Ы
Цены производителей

**ИНДЕКСЫ И УРОВНИ ЦЕН ПРОИЗВОДИТЕЛЕЙ
СЕЛЬСКОХОЗЯЙСТВЕННОЙ ПРОДУКЦИИ**

Индекс цен производителей сельскохозяйственной продукции в июне 2022 г. по сравнению с маем 2022 г. составил 100,3%, в том числе на продукцию растениеводства – 99,5%, на продукцию животноводства – 101,2%.

**ИНДЕКСЫ ЦЕН ПРОИЗВОДИТЕЛЕЙ
СЕЛЬСКОХОЗЯЙСТВЕННОЙ ПРОДУКЦИИ**
(на конец периода; в процентах)

	Всего		в том числе на продукцию			
	к предыдущему периоду	к декабрю предыдущего года	растениеводства		животноводства	
			к предыдущему периоду	к декабрю предыдущего года	к предыдущему периоду	к декабрю предыдущего года
2021 г.						
Январь	101,6	101,6	101,9	101,9	101,2	101,2
Февраль	103,5	105,2	103,0	104,9	104,1	105,4
Март	103,3	108,6	101,3	106,3	105,0	110,7
I квартал	108,6	108,6	106,3	106,3	110,7	110,7
Апрель	100,2	108,7	100,1	106,4	100,2	110,9
Май	100,7	109,5	100,9	107,4	100,6	111,5
Июнь	101,5	111,2	100,0	107,4	102,9	114,7
II квартал	102,4	111,2	101,1	107,4	103,7	114,7
Июль	100,4	111,6	99,9	107,3	100,7	115,5
Август	99,9	111,5	99,1	106,3	100,5	116,1
Сентябрь	99,5	110,9	99,8	106,2	99,2	115,2
III квартал	99,7	110,9	98,8	106,2	100,4	115,2
Октябрь	100,8	111,7	99,5	105,6	101,8	117,3
Ноябрь	99,8	111,5	99,6	105,2	99,9	117,2
Декабрь	99,6	111,0	102,0	107,3	97,6	114,4
IV квартал	100,1	111,0	101,1	107,3	99,3	114,4
2022 г.						
Январь	98,4	98,4	100,1	100,1	96,4	96,4
Февраль	100,4	98,7	100,9	101,0	99,7	96,1
Март	102,1	100,8	99,4	100,5	105,3	101,1
I квартал	100,8	100,8	100,5	100,5	101,1	101,1
Апрель	101,0	101,8	100,9	101,3	101,2	102,3
Май	99,1	100,9	100,4	101,7	97,7	100,0
Июнь	100,3	101,2	99,5	101,2	101,2	101,2
II квартал	100,4	101,2	100,7	101,2	100,1	101,2

Ц Е Н Ы
Цены производителей

ИНДЕКСЫ ТАРИФОВ НА ГРУЗОВЫЕ ПЕРЕВОЗКИ

Тарифы на грузовые перевозки, производимые автомобильным транспортом, в июне 2022 г. по сравнению с маем 2022 г. не изменились.

ИНДЕКСЫ ТАРИФОВ НА ГРУЗОВЫЕ ПЕРЕВОЗКИ
(на конец периода; в процентах)

	К предыдущему периоду	К декабрю предыдущего года
2021 г.		
Январь	100,1	100,1
Февраль	100,0	100,1
Март	100,0	100,1
I квартал	100,1	100,1
Апрель	100,0	100,1
Май	100,0	100,1
Июнь	100,0	100,1
II квартал	100,0	100,1
Июль	100,0	100,1
Август	100,5	100,6
Сентябрь	100,0	100,6
III квартал	100,5	100,6
Октябрь	100,0	100,6
Ноябрь	100,0	100,6
Декабрь	100,0	100,6
IV квартал	100,0	100,6
2022 г.		
Январь	106,9	106,9
Февраль	100,1	107,0
Март	100,0	107,0
I квартал	107,0	107,0
Апрель	100,6	107,6
Май	100,0	107,6
Июнь	100,0	107,6
II квартал	100,6	107,6

5. ФИНАНСЫ

5.1. ГОСУДАРСТВЕННЫЕ ФИНАНСЫ

ИСПОЛНЕНИЕ БЮДЖЕТА

(по данным областного финансового управления)

ИСПОЛНЕНИЕ КОНСОЛИДИРОВАННОГО БЮДЖЕТА ТАМБОВСКОЙ ОБЛАСТИ
И БЮДЖЕТА ТЕРРИТОРИАЛЬНОГО ГОСУДАРСТВЕННОГО ВНЕБЮДЖЕТНОГО ФОНДА
(миллионов рублей)

	Доходы ¹⁾	Расходы	Профицит, дефицит (-)
2021 г.			
Январь	4011,9	3546,0	465,9
Январь-февраль	8453,3	8737,6	-284,3
I квартал	16167,4	15298,8	868,6
Январь-апрель	24291,9	22150,8	2141,0 ²⁾
Январь-май	29991,7	27603,5	2388,2
I полугодие	37208,7	35582,2	1626,5
Январь-июль	45059,5	42024,7	3034,8
Январь-август	51888,5	48134,7	3753,7 ²⁾
Январь-сентябрь	57906,8	54331,8	3575,0
Январь-октябрь	65977,0	61692,9	4284,1
Январь-ноябрь	74069,2	68522,9	5546,3
Год	84526,2	80309,2	4217,0
2022 г.			
Январь	4438,6	3823,3	615,3
Январь-февраль	10504,5	10601,5	-96,9 ²⁾
I квартал	20676,8	17509,0	3167,8
Январь-апрель	29488,6	26029,4	3459,2
Январь-май	35934,6	32133,3	3801,3
I полугодие	42749,6	40205,8	2543,8

¹⁾ Включая финансовую помощь бюджетов других уровней.

²⁾ Итог не идет за счет округления данных.

5.2. ПРОСРОЧЕННАЯ КРЕДИТОРСКАЯ ЗАДОЛЖЕННОСТЬ ОРГАНИЗАЦИЙ

Размер просроченной кредиторской задолженности на конец мая 2022 г. составил, по оперативным данным, 3273,9 млн. рублей.

РАЗМЕР И СТРУКТУРА ПРОСРОЧЕННОЙ КРЕДИТОРСКОЙ ЗАДОЛЖЕННОСТИ ПО ВИДАМ ЭКОНОМИЧЕСКОЙ ДЕЯТЕЛЬНОСТИ (на конец месяца)

	Май 2022 г., млн. рублей	В % к	
		апрелю 2022 г.	итогу
Всего	3273,9	100,2	100,0
в том числе:			
сельское, лесное хозяйство, охота, рыболовство и рыбоводство	... ¹⁾	100,0	... ¹⁾
обрабатывающие производства	2179,1	100,7	66,6
обеспечение электрической энергией, газом и паром; кондиционирование воздуха	... ¹⁾	100,0	... ¹⁾
водоснабжение; водоотведение, организация сбора и утилизации отходов, деятельность по ликвидации загрязнений	661,8	98,3	20,2
строительство	... ¹⁾	62,9	... ¹⁾
торговля оптовая и розничная; ремонт автотранспортных средств и мотоциклов	... ¹⁾	101,8	... ¹⁾
транспортировка и хранение	... ¹⁾	106,5	... ¹⁾
деятельность гостиниц и предприятий общественного питания	-	-	-
деятельность в области информации и связи	-	-	-
деятельность финансовая и страховая	-	-	-
деятельность по операциям с недвижимым имуществом	... ¹⁾	100,0	... ¹⁾

ФИНАНСЫ

Просроченная кредиторская задолженность организаций

Продолжение

	Май 2022 г., млн. рублей	В % к	
		апрелю 2022 г.	итогу
деятельность профессиональная, научная и техническая	-	-	-
деятельность административная и сопутствующие дополнительные услуги	-	-	-
государственное управление и обеспечение военной безопасности; социальное обеспечение	-	-	-
образование	... ¹⁾	100,8	... ¹⁾
деятельность в области здравоохранения и социальных услуг	... ¹⁾	100,0	... ¹⁾
деятельность в области культуры, спорта, организации досуга и развлечений	-	-	-
предоставление прочих видов услуг	-	-	-

¹⁾ Данные не публикуются в целях обеспечения конфиденциальности.

Доля просроченной кредиторской задолженности в общем объеме кредиторской задолженности за месяц осталась без изменений и на конец мая 2022 г. составила 2,0%.

III.

СОЦИАЛЬНАЯ СФЕРА

1. УРОВЕНЬ ЖИЗНИ НАСЕЛЕНИЯ

1.1. ПРОСРОЧЕННАЯ ЗАДОЛЖЕННОСТЬ ОРГАНИЗАЦИЙ ПО ЗАРАБОТНОЙ ПЛАТЕ

Суммарная просроченная задолженность по заработной плате по кругу предприятий и организаций (без субъектов малого предпринимательства) наблюдаемых видов экономической деятельности: растениеводство и животноводство, охота и предоставление соответствующих услуг в этих областях; лесозаготовки; рыболовство и рыбоводство; добыча полезных ископаемых; обрабатывающие производства; обеспечение электрической энергией, газом и паром; кондиционирование воздуха; водоснабжение; водоотведение, организация сбора и утилизации отходов, деятельность по ликвидации загрязнений; строительство; транспорт; управление недвижимым имуществом за вознаграждение или на договорной основе; научные исследования и разработки; образование; деятельность в области здравоохранения и социальных услуг; деятельность в области культуры, искусства, отдыха и развлечений, теле- и радиовещания по состоянию на 1 июля 2022 г. составила 12136 тыс. рублей. Средний размер ее в расчете на 1 работника составил 44,0 тыс. рублей. Своевременно не получили заработную плату 276 работников.

УРОВЕНЬ ЖИЗНИ НАСЕЛЕНИЯ

Просроченная задолженность организаций по заработной плате

ДИНАМИКА ПРОСРОЧЕННОЙ ЗАДОЛЖЕННОСТИ ПО ЗАРАБОТНОЙ ПЛАТЕ ¹⁾

	Просроченная задолженность по заработной плате		в том числе задолженность				Численность работников, перед которыми имеется просроченная задолженность по заработной плате, человек
			из-за несвоевременного получения денежных средств из бюджетов всех уровней		из-за отсутствия собственных средств		
	тыс. рублей	в % к предыдущему периоду	тыс. рублей	в % к предыдущему периоду	тыс. рублей	в % к предыдущему периоду	
2021 г.							
На 1 января	64379	97,8	-	-	64379	97,8	1082
На 1 февраля	67614	105,0	-	-	67614	105,0	1099
На 1 марта	65782	97,3	-	-	65782	97,3	663
На 1 апреля	70960	107,9	-	-	70960	107,9	809
На 1 мая	71404	100,6	-	-	71404	100,6	925
На 1 июня	74092	103,8	-	-	74092	103,8	883
На 1 июля	65070	87,8	-	-	65070	87,8	587
На 1 августа	66002	101,4	-	-	66002	101,4	615
На 1 сентября	65654	99,5	-	-	65654	99,5	708
На 1 октября	53165	81,0	-	-	53165	81,0	687
На 1 ноября	48540	91,3	-	-	48540	91,3	677
На 1 декабря	47000	96,8	-	-	47000	96,8	586
2022 г.							
На 1 января	47117	100,2	-	-	47117	100,2	607
На 1 февраля	52426	111,3	-	-	52426	111,3	602
На 1 марта	58522	111,6	-	-	58522	111,6	663
На 1 апреля	60209	102,9	-	-	60209	102,9	626
На 1 мая	12886	21,4	-	-	12886	21,4	350
На 1 июня	14040	109,0	-	-	14040	109,0	331
На 1 июля	12136	86,4	-	-	12136	86,4	276

¹⁾ По кругу наблюдаемых видов экономической деятельности (без субъектов малого предпринимательства).

Вся просроченная задолженность по заработной плате образовалась из-за отсутствия собственных средств организаций.

Задолженность из-за несвоевременного получения денежных средств из бюджетов всех уровней отсутствует.

2. ЗАБОЛЕВАЕМОСТЬ

(предварительные данные)

ЗАБОЛЕВАЕМОСТЬ НАСЕЛЕНИЯ ОТДЕЛЬНЫМИ ИНФЕКЦИОННЫМИ ЗАБОЛЕВАНИЯМИ

(по данным управления Роспотребнадзора по Тамбовской области)

	Июнь 2022 г., человек	В % к		Справочно		
		июню 2021 г.	маю 2022 г.	июнь 2021 г., человек	В % к	
					июню 2020 г.	маю 2021 г.
<i>Кишечные инфекции</i>						
Острые кишечные инфекции	305	179,4	113,8	170	109,7	104,9
из них бактериальная дизентерия (шигеллез)	-	-	-	-	-	-
Сальмонеллезные инфекции	34	136,0	136,0	25	в 5,0 р.	192,3
<i>Гепатиты</i>						
Острые гепатиты	2	-	-	-	-	-
из них:						
гепатит А	1	-	-	-	-	-
гепатит В	-	-	-	-	-	-
гепатит С	1	-	-	-	-	-
<i>Некоторые инфекции, управляемые средствами специфической профилактики</i>						
Краснуха	-	-	-	-	-	-
Коклюш	-	-	-	-	-	-
Паротит эпидемический	-	-	-	-	-	-
<i>Острые респираторно-вирусные инфекции</i>						
Острые инфекции верхних дыхательных путей	13309	71,9	89,4	18506	164,3	126,6
Грипп	-	-	-	-	-	-
<i>Социально значимые болезни</i>						
Сифилис (впервые выявленный)	-	-	-	-	-	-
Гонококковая инфекция	1	100,0	-	1	-	-
Туберкулез (впервые выявленный)	16	80,0	94,1	20	153,8	125,0
Болезнь, вызванная вирусом иммунодефицита человека, и бессимптомный инфекционный статус, вызванный вирусом иммунодефицита человека (ВИЧ)	-	-	-	12	150,0	66,7
Педикулез	6	150,0	150,0	4	в 2,0 р.	66,7

IV.

ДЕМОГРАФИЯ

ДЕМОГРАФИЯ

ЕСТЕСТВЕННОЕ ДВИЖЕНИЕ НАСЕЛЕНИЯ В ТАМБОВСКОЙ ОБЛАСТИ

ЗА ЯНВАРЬ-МАЙ 2022 ГОДА¹⁾

(предварительные данные)

	Январь-май					
	человек			на 1000 человек населения		
	2022 г.	2021 г.	прирост (+), снижение (-)	2022 г.	2021 г.	2022 г. в % к 2021 г.
Родившихся	2640	2855	-215	6,5	7,0	92,9
Умерших	7689	7740	-51	19,0	18,9	100,5
в том числе детей в возрасте до 1 года	14	16	-2	4,8 ²⁾	5,2 ²⁾	92,3
Естественная убыль	-5049	-4885		-12,5	-11,9	
Браков	1267	1295	-28	3,1	3,2	96,9
Разводов	1457	1516	-59	3,6	3,7	97,3

¹⁾ Информация о естественном движении населения формируется на основе данных из Единого государственного реестра записей актов гражданского состояния (ЕГР ЗАГС).

²⁾ Рассчитывается на 1000 родившихся живыми.

ОБЩИЕ ИТОГИ МИГРАЦИИ
(предварительные данные)

	Январь-апрель 2022 г.		Справочно январь-апрель 2021 г.	
	человек	на 10 тыс. человек наследо- ния	человек	на 10 тыс. человек наследо- ния
Миграция – всего				
Прибывшие	7385	229,6	7346	225,3
Выбывшие	8536	265,4	8061	247,2
Миграционный прирост (+), снижение (-)	-1151	-35,8	-715	-21,9
в том числе:				
в пределах России				
Прибывшие	4905	152,5	5749	176,3
Выбывшие	5394	167,7	6542	200,6
Миграционный прирост (+), снижение (-)	-489	-15,2	-793	-24,3
международная миграция				
Прибывшие	2480	77,1	1597	49,0
Выбывшие	3142	97,7	1519	46,6
Миграционный прирост (+), снижение (-)	-662	-20,6	+78	+2,4
в том числе:				
с государствами-участниками СНГ				
Прибывшие	1467	45,6	1156	35,5
Выбывшие	1935	60,2	1049	32,2
Миграционный прирост (+), снижение (-)	-468	-14,6	+107	+3,3
со странами дальнего зарубежья				
Прибывшие	1013	31,5	441	13,5
Выбывшие	1207	37,5	470	14,4
Миграционный прирост (+), снижение (-)	-194	-6,0	-29	-0,9

**Территориальный орган Федеральной службы
государственной статистики по Тамбовской области**