

**РОССТАТ**

**ТЕРРИТОРИАЛЬНЫЙ ОРГАН ФЕДЕРАЛЬНОЙ СЛУЖБЫ  
ГОСУДАРСТВЕННОЙ СТАТИСТИКИ ПО ТАМБОВСКОЙ ОБЛАСТИ  
(ТАМБОВСТАТ)**

**ИНФОРМАЦИЯ О СОЦИАЛЬНО-ЭКОНОМИЧЕСКОМ  
ПОЛОЖЕНИИ ТАМБОВСКОЙ ОБЛАСТИ  
ЗА ЯНВАРЬ-ИЮЛЬ 2022 ГОДА  
(КРАТКИЙ ДОКЛАД)**

**г. Тамбов, 2022**

# СОДЕРЖАНИЕ

Страницы

## **I. Основные экономические и социальные показатели**

1. Основные экономические и социальные показатели Тамбовской области за январь-июль 2022 года 7

## **II. Состояние экономики**

- 1. Производство товаров и услуг** 13
- 1.1 Оборот организаций 13
  - 1.2 Промышленное производство 16
  - 1.3 Строительство 25
  - 1.4 Сельское и лесное хозяйство 31
  - 1.5 Транспорт 35
- 2. Рынки товаров и услуг** 37
- 2.1 Розничная торговля 37
  - 2.2 Рынок платных услуг населению 40
- 3. Цены** 42
- 3.1 Потребительские цены 43
  - 3.2 Цены производителей 48
- 4. Финансы** 56
- 4.1 Государственные финансы 56
  - 4.2 Просроченная кредиторская задолженность организаций 57

## **III. Социальная сфера**

- 1. Уровень жизни населения** 61
- 1.1 Просроченная задолженность организаций по заработной плате 61
- 2. Заболеваемость** 63

- IV. Демография** 67

#### Условные обозначения

- явление отсутствует
- ... данных не имеется
- 0,0 небольшая величина
- x невозможность явления или сопоставления

Переиздание, тиражирование, а также размещение в сети Интернет статистических материалов запрещены. При использовании материалов Территориального органа Федеральной службы государственной статистики по Тамбовской области в официальных, учебных или научных документах, а также в средствах массовой информации ссылка на источник обязательна.

В отдельных случаях незначительные расхождения между итогом и суммой слагаемых объясняются округлением данных.

Отдельные показатели являются предварительными и в дальнейшем могут быть уточнены.

По ряду показателей данные не публикуются в целях обеспечения конфиденциальности первичных статистических данных, полученных от организаций, в соответствии с Федеральным Законом от 29.11.07 г. № 282-ФЗ «Об официальном статистическом учете и системе государственной статистики в Российской Федерации (п.5 ст.4; п.1 ст.9).

**I.**

**ОСНОВНЫЕ ЭКОНОМИЧЕСКИЕ  
И СОЦИАЛЬНЫЕ ПОКАЗАТЕЛИ**

# 1. ОСНОВНЫЕ ЭКОНОМИЧЕСКИЕ И СОЦИАЛЬНЫЕ ПОКАЗАТЕЛИ ТАМБОВСКОЙ ОБЛАСТИ ЗА ЯНВАРЬ-ИЮЛЬ 2022 ГОДА

	Январь-июль 2022 г.	Январь-июль 2022 г. в % к январю-июлю 2021 г.	Июль 2022 г. в % к	
			июлю 2021 г.	июню 2022 г.
<b>Оборот организаций</b> по всем видам экономической деятельности, <sup>1)</sup> млн. рублей	511951,5	112,9	109,5	100,7
<b>Индекс промышленного производства</b> <sup>2)</sup>	х	103,3	96,8	98,5
в том числе по видам экономической деятельности:				
добыча полезных ископаемых	х	95,9	105,4	105,9
обрабатывающие производства	х	103,5	97,9	99,7
обеспечение электрической энергией, газом и паром; кондиционирование воздуха	х	103,2	62,6	63,2
водоснабжение; водоотведение, организация сбора и утилизации отходов, деятельность по ликвидации загрязнений	х	98,5	92,4	92,6
<b>Объем отгруженных товаров собственного производства, выполненных работ и услуг собственными силами по «чистым» видам экономической деятельности,</b> <sup>1)</sup> млн. рублей:				
добыча полезных ископаемых	78,0	114,7	137,4	93,3
обрабатывающие производства	151358,1	118,8	102,9	98,1
обеспечение электрической энергией, газом и паром; кондиционирование воздуха	9309,9	106,3	97,4	98,1
водоснабжение; водоотведение, организация сбора и утилизации отходов, деятельность по ликвидации загрязнений	2844,2	107,2	112,0	94,4
<b>Введено в действие:</b>				
жилых домов (с учетом жилых домов, построенных населением на земельных участках, предназначенных для ведения садоводства), тыс. кв. м общей площади	222,7	108,4	75,8	118,9
газовых сетей, км	19,2	23,8	в 6,0 р.	150,0

Продолжение

	Январь-июль 2022 г.	Январь-июль 2022 г. в % к январю-июлю 2021 г.	Июль 2022 г. в % к	
			июлю 2021 г.	июню 2022 г.
<b>Объем работ и услуг, выполненных по виду деятельности «Строительство»</b> (по полному кругу организаций, включая неформальный сектор и работы, выполненные хозяйственным способом) – всего, млн. рублей	16766,9	95,0	130,6	128,8
в том числе предприятиями и организациями всех видов экономической деятельности (без субъектов малого предпринимательства и параметров неформальной деятельности)	5073,6	93,7	126,7	128,8
<b>Производство во всех категориях хозяйств</b> (по расчетам), тыс. тонн:				
мясо (скот и птица на убой в живом весе)	365,9	106,7	99,4	98,0
молоко	118,9	99,9	100,8	88,3
яйца, млн. штук	74,2	95,5	116,3	91,7
<b>Численность скота во всех категориях хозяйств</b> (по расчетам), тыс. голов:				
крупный рогатый скот	87,1 <sup>3)</sup>	х	96,1 <sup>4)</sup>	110,4 <sup>5)</sup>
в том числе коровы	35,3 <sup>3)</sup>	х	97,9 <sup>4)</sup>	99,9 <sup>5)</sup>
свиньи	1195,9 <sup>3)</sup>	х	102,1 <sup>4)</sup>	100,6 <sup>5)</sup>
овцы и козы	59,0 <sup>3)</sup>	х	89,2 <sup>4)</sup>	99,2 <sup>5)</sup>
<b>Перевозки грузов автомобильного транспорта</b> предприятий всех видов экономической деятельности, <sup>6)</sup> тыс. тонн	5018,7	85,5	62,8	109,3
<b>Грузооборот автомобильного транспорта</b> предприятий всех видов экономической деятельности, <sup>6)</sup> млн. т-км	428,0	107,1	101,5	102,1
<b>Оборот розничной торговли</b> – всего, млн. рублей	141793,5	99,3	97,7	107,2
в том числе оборот розничной торговли торгующих организаций	135206,2	99,5	97,4	107,3

**ОСНОВНЫЕ ЭКОНОМИЧЕСКИЕ И СОЦИАЛЬНЫЕ ПОКАЗАТЕЛИ**

Продолжение

	Январь-июль 2022 г.	Январь-июль 2022 г. в % к январю-июлю 2021 г.	Июль 2022 г. в % к	
			июлю 2021 г.	июню 2022 г.
<b>Оборот общественного питания,</b> млн. рублей	4506,0	106,0	100,9	95,9
<b>Объем платных услуг населению,</b> млн. рублей	32429,6	100,4	102,0	94,1
<b>Индекс потребительских цен на то- вары и услуги</b>	x	115,6	116,6	99,6
<b>Индекс цен производителей про- мышленных товаров<sup>7)</sup></b>	x	115,1	110,1	99,1

1) Темпы рассчитаны в действующих ценах.

2) По видам деятельности «Добыча полезных ископаемых», «Обрабатывающие производства», «Обеспечение электрической энергией, газом и паром; кондиционирование воздуха», «Водоснабжение; водоотведение, организация сбора и утилизации отходов, деятельность по ликвидации загрязнений».

3) На 1 августа 2022 г.

4) 1 августа 2022 г. в % к 1 августа 2021 г.

5) 1 августа 2022 г. в % к 1 июля 2022 г.

6) Без субъектов малого предпринимательства.

7) На товары, предназначенные для реализации на внутреннем рынке.

**II.**

**СОСТОЯНИЕ ЭКОНОМИКИ**



# 1. ПРОИЗВОДСТВО ТОВАРОВ И УСЛУГ

## 1.1. ОБОРОТ ОРГАНИЗАЦИЙ

ОБОРОТ ОРГАНИЗАЦИЙ ПО ВИДАМ ЭКОНОМИЧЕСКОЙ ДЕЯТЕЛЬНОСТИ  
(по полному кругу организаций)  
(миллионов рублей; в действующих ценах)

	Январь-июль 2022 г.	Январь-июль 2022 г. в % к январю-июлю 2021 г.	Июль 2022 г. в % к	
			июлю 2021 г.	июню 2022 г.
<b>ВСЕГО<sup>1)</sup></b>	<b>511951,5</b>	<b>112,9</b>	<b>109,5</b>	<b>100,7</b>
в том числе: организации с основным видом деятельности:				
<b>Сельское, лесное хозяйство, охота, рыболовство и рыбоводство</b>	<b>73192,3</b>	<b>127,8</b>	<b>139,1</b>	<b>106,7</b>
<b>Добыча полезных ископаемых</b>	<b>89,8</b>	<b>105,1</b>	<b>112,0</b>	<b>93,5</b>
<b>Обрабатывающие производства</b>	<b>126837,5</b>	<b>113,4</b>	<b>100,3</b>	<b>96,0</b>
из них:				
производство пищевых продуктов	62668,5	110,3	96,7	100,5
производство напитков	2015,3	111,5	76,6	83,9
производство текстильных изделий	2965,0	100,8	108,9	94,3
производство одежды	745,6	151,6	169,4	88,3
производство кожи и изделий из кожи	944,4	94,3	в 2,2 р.	110,1
обработка древесины и производство изделий из дерева и пробки, кроме мебели, производство изделий из соломы и материалов для плетения	663,9	125,4	119,7	100,0
производство бумаги и бумажных изделий	1046,8	99,9	84,8	100,4
деятельность полиграфическая и копирование носителей информации	60,8	53,0	33,8	74,6
производство химических веществ и химических продуктов	11402,2	133,4	108,1	105,9
производство резиновых и пластмассовых изделий	571,9	110,7	116,3	98,2

**ПРОИЗВОДСТВО ТОВАРОВ И УСЛУГ**  
**Оборот организаций**

Продолжение

	Январь-июль 2022 г.	Январь-июль 2022 г. в % к январю-июлю 2021 г.	Июль 2022 г. в % к	
			июлю 2021 г.	июню 2022 г.
производство прочей неметаллической минеральной продукции	5911,8	120,4	104,1	101,3
производство металлургическое	10898,3	113,1	91,0	92,3
производство готовых металлических изделий, кроме машин и оборудования	2310,8	118,6	152,8	133,9
производство компьютеров, электронных и оптических изделий	10722,5	112,9	85,4	88,6
производство электрического оборудования	807,2	106,9	110,5	126,7
производство машин и оборудования, не включенных в другие группировки	2772,5	126,4	61,0	56,1
производство автотранспортных средств, прицепов и полуприцепов и оборудования	71,8	86,3	93,4	138,3
производство прочих транспортных средств и оборудования	6121,7	109,2	128,8	68,7
производство мебели	329,7	141,7	131,9	99,8
производство прочих готовых изделий	2451,5	93,8	86,2	73,8
ремонт и монтаж машин и оборудования	1355,3	в 2,2 р.	в 4,3 р.	122,1
<b>Обеспечение электрической энергией, газом и паром; кондиционирование воздуха</b>	<b>23918,7</b>	<b>101,7</b>	<b>90,6</b>	<b>100,9</b>
<b>Водоснабжение; водоотведение, организация сбора и утилизации отходов, деятельность по ликвидации загрязнений</b>	<b>3083,7</b>	<b>126,8</b>	<b>132,1</b>	<b>95,9</b>
<b>Строительство</b>	<b>13724,4</b>	<b>100,9</b>	<b>141,5</b>	<b>128,1</b>
<b>Торговля оптовая и розничная; ремонт автотранспортных средств и мотоциклов</b>	<b>231890,5</b>	<b>113,1</b>	<b>111,5</b>	<b>99,5</b>
в том числе: торговля оптовая и розничная автотранспортными средствами и мотоциклами и их ремонт	9420,5	99,0	52,5	99,1
торговля оптовая, кроме оптовой торговли автотранспортными средствами и мотоциклами	155648,8	113,0	116,8	96,8

**ПРОИЗВОДСТВО ТОВАРОВ И УСЛУГ**  
**Оборот организаций**

Продолжение

	Январь-июль 2022 г.	Январь-июль 2022 г. в % к январю-июлю 2021 г.	Июль 2022 г. в % к	
			июлю 2021 г.	июню 2022 г.
торговля розничная, кроме торговли автотранспортными средствами и мотоциклами	66821,2	115,9	110,4	105,8
<b>Транспортировка и хранение</b>	<b>10611,2</b>	<b>97,4</b>	<b>85,1</b>	<b>99,4</b>
Деятельность гостиниц и предприятий общественного питания	2694,5	110,6	103,5	96,7
Деятельность в области информации и связи	6313,0	100,9	99,6	98,1
Деятельность финансовая и страховая	77,0	188,2	в 2,1 р.	95,7
Деятельность по операциям с недвижимым имуществом	3344,2	80,0	74,8	97,3
Деятельность профессиональная, научная и техническая	1954,8	83,1	55,9	86,0
Деятельность административная и сопутствующие дополнительные услуги	2312,8	94,4	108,1	173,9
Государственное управление и обеспечение военной безопасности; социальное обеспечение	335,0	165,1	173,6	106,0
Образование	2041,2	102,8	115,7	93,8
Деятельность в области здравоохранения и социальных услуг	8721,4	105,1	91,4	105,1
Деятельность в области культуры, спорта, организации досуга и развлечений	278,8	110,1	101,8	80,7
<b>Предоставление прочих видов услуг</b>	<b>530,5</b>	<b>110,8</b>	<b>109,4</b>	<b>102,0</b>

<sup>1)</sup> Статистическая информация, предоставляемая респондентами по ряду форм федерального статистического наблюдения за деятельностью предприятий, не содержит данных за соответствующий период прошлого года. При расчетах динамики показателей в качестве информации по соответствующему периоду предыдущего года используются данные, сформированные на основе отчетности респондентов, предоставленной в предыдущем году.

## 1.2. ПРОМЫШЛЕННОЕ ПРОИЗВОДСТВО

**Индекс промышленного производства.** В январе-июле 2022 г. по сравнению с январем-июлем 2021 г. индекс промышленного производства по полному кругу производителей составил 103,3%.

### ДИНАМИКА ПРОМЫШЛЕННОГО ПРОИЗВОДСТВА<sup>1)</sup>

	В % к соответствующему периоду предыдущего года	В % к предыдущему периоду (без исключения сезон- ного и календарного фактора)
<b>2021 г.</b>		
Январь	106,7	72,1
Февраль	100,6	100,9
Март	108,0	117,0
<b>I квартал</b>	<b>105,2</b>	<b>75,7</b>
<b>Январь-март</b>	<b>105,2</b>	<b>х</b>
Апрель	110,6	89,3
Май	103,2	92,1
Июнь	89,9	101,2
<b>II квартал</b>	<b>100,7</b>	<b>94,3</b>
<b>Январь-июнь</b>	<b>103,0</b>	<b>х</b>
Июль	106,5	107,4
Август	99,6	99,0
Сентябрь	105,1	121,6
<b>III квартал</b>	<b>103,7</b>	<b>112,0</b>
<b>Январь-сентябрь</b>	<b>103,3</b>	<b>х</b>
Октябрь	98,8	109,0
Ноябрь	102,6	105,4
Декабрь	113,6	108,1
<b>IV квартал</b>	<b>104,9</b>	<b>131,2</b>
<b>Год</b>	<b>103,9</b>	<b>х</b>
<b>2022 г.</b>		
Январь	107,7	68,3
Февраль	102,9	96,3
Март	102,3	116,5
<b>I квартал</b>	<b>104,2</b>	<b>75,2</b>
<b>Январь-март</b>	<b>104,2</b>	<b>х</b>
Апрель	107,4	93,7
Май	101,1	86,7
Июнь	105,5	105,6
<b>II квартал</b>	<b>104,7</b>	<b>94,8</b>
<b>Январь-июнь</b>	<b>104,4</b>	<b>х</b>
Июль	96,8	98,5

<sup>1)</sup> Данные за 2021-2022 гг. уточнены в соответствии с регламентом разработки и публикации данных по производству и отгрузке продукции и динамике промышленного производства (приказ Росстата от 18.08.2020 г. № 470).

**ПРОИЗВОДСТВО ТОВАРОВ И УСЛУГ**  
*Промышленное производство*

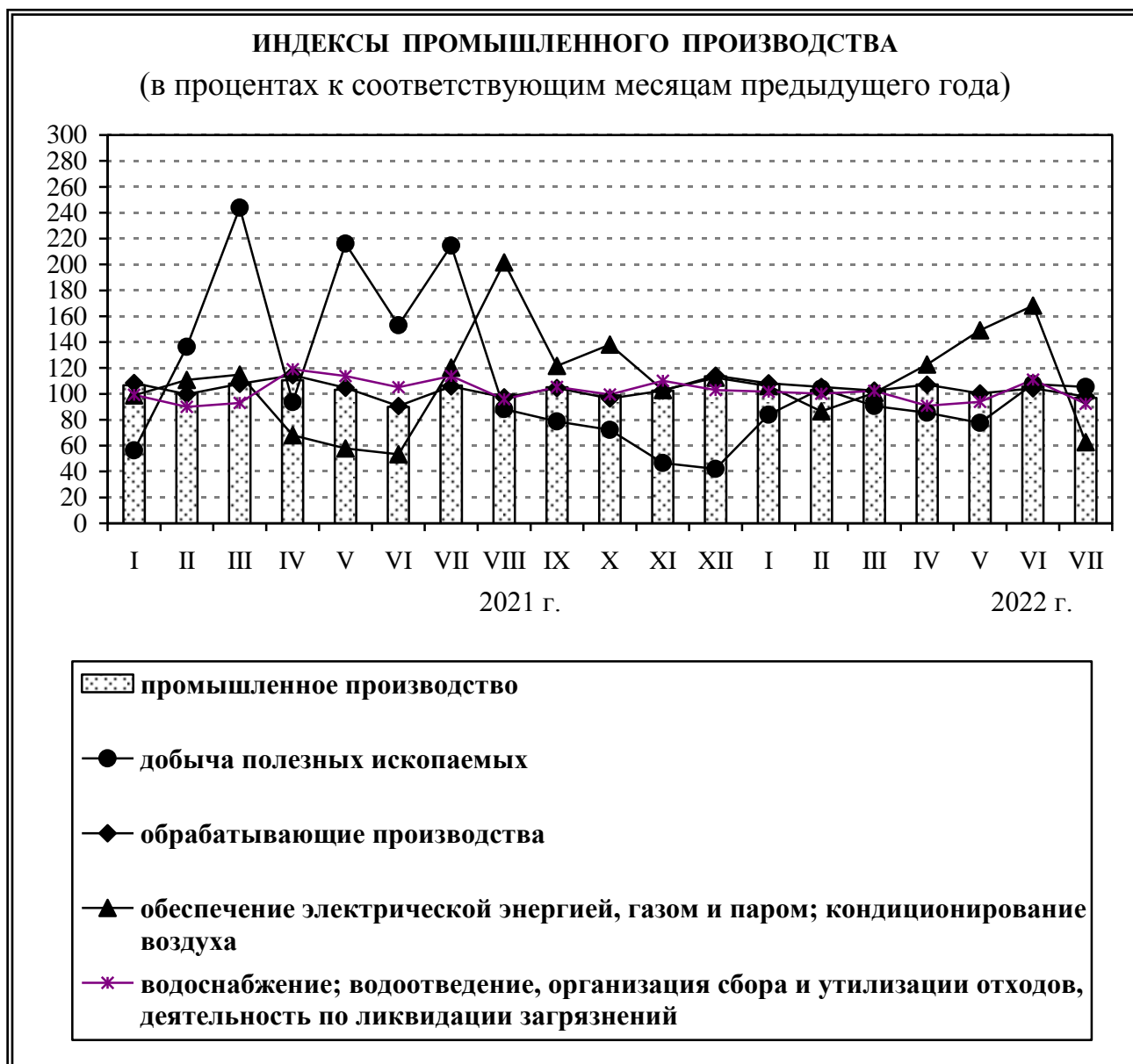
**ИНДЕКСЫ ПРОМЫШЛЕННОГО ПРОИЗВОДСТВА**  
**ПО ОСНОВНЫМ ВИДАМ ЭКОНОМИЧЕСКОЙ ДЕЯТЕЛЬНОСТИ**

	Январь-июль 2022 г. в % к январю-июлю 2021 г.	Июль 2022 г. в % к	
		июлю 2021 г.	июню 2022 г.
<b>Промышленное производство (промышленность)</b>	<b>103,3</b>	<b>96,8</b>	<b>98,5</b>
<b>Добыча полезных ископаемых</b>	<b>95,9</b>	<b>105,4</b>	<b>105,9</b>
<b>Обрабатывающие производства</b>	<b>103,5</b>	<b>97,9</b>	<b>99,7</b>
Производство пищевых продуктов	107,6	101,2	102,4
Производство напитков	106,4	66,8	74,8
Производство текстильных изделий	80,9	83,2	96,6
Производство одежды	93,2	99,8	99,9
Производство кожи и изделий из кожи	84,1	в 2,4 р.	107,3
Обработка древесины и производство изделий из дерева и пробки, кроме мебели, производство изделий из соломки и материалов для плетения	94,2	90,7	82,2
Производство бумаги и бумажных изделий	81,7	99,1	117,1
Деятельность полиграфическая и копирование носителей информации	64,2	47,1	109,4
Производство химических веществ и химических продуктов	104,8	98,6	110,7
Производство резиновых и пластмассовых изделий	100,1	115,6	113,6
Производство прочей неметаллической минеральной продукции	101,6	92,9	99,9
Производство металлургическое	87,8	92,8	105,3
Производство готовых металлических изделий, кроме машин и оборудования	110,6	115,4	128,1
Производство компьютеров, электронных и оптических изделий	94,9	81,3	100,1
Производство электрического оборудования	109,2	129,7	127,4

**ПРОИЗВОДСТВО ТОВАРОВ И УСЛУГ**  
**Промышленное производство**

Продолжение

	Январь-июль 2022 г. в % к январю-июлю 2021 г.	Июль 2022 г. в % к	
		июлю 2021 г.	июню 2022 г.
Производство машин и оборудования, не включенных в другие группировки	105,0	85,1	114,3
Производство автотранспортных средств, прицепов и полуприцепов	59,9	54,9	179,7
Производство прочих транспортных средств и оборудования	99,5	105,9	63,8
Производство мебели	80,9	93,8	72,7
Производство прочих готовых изделий	87,4	96,2	87,3
Ремонт и монтаж машин и оборудования	122,6	101,7	110,5
<b>Обеспечение электрической энергией, газом и паром; кондиционирование воздуха</b>	<b>103,2</b>	<b>62,6</b>	<b>63,2</b>
<b>Водоснабжение; водоотведение, организация сбора и утилизации отходов, деятельность по ликвидации загрязнений</b>	<b>98,5</b>	<b>92,4</b>	<b>92,6</b>



1) Индекс промышленного производства исчисляется по видам деятельности: "Добыча полезных ископаемых", "Обрабатывающие производства", "Обеспечение электрической энергией, газом и паром; кондиционирование воздуха", "Водоснабжение; водоотведение, организация сбора и утилизации отходов, деятельность по ликвидации загрязнений" в соответствии с Официальной статистической методологией исчисления индекса промышленного производства (приказ Росстата от 16.01.2020 г. № 7) на основе данных о динамике производства важнейших товаров-представителей в физическом измерении, оцененных в ценах базисного 2018 года. В качестве весов используется структура валовой добавленной стоимости по видам экономической деятельности 2018 базисного года.

**ПРОИЗВОДСТВО ТОВАРОВ И УСЛУГ**  
*Промышленное производство*

**ОТГРУЖЕНО ТОВАРОВ СОБСТВЕННОГО ПРОИЗВОДСТВА,  
ВЫПОЛНЕНО РАБОТ И УСЛУГ СОБСТВЕННЫМИ СИЛАМИ  
ПО ВИДАМ ЭКОНОМИЧЕСКОЙ ДЕЯТЕЛЬНОСТИ  
ПО ПОЛНОМУ КРУГУ ОРГАНИЗАЦИЙ ПРОИЗВОДИТЕЛЕЙ  
(по «чистым» видам экономической деятельности)  
(в действующих ценах; миллионов рублей)**

	Январь- июль 2022 г., млн. рублей	В % к январю- июлю 2021 г.
<b>Добыча полезных ископаемых</b>	<b>78,0</b>	<b>114,7</b>
<b>Обрабатывающие производства<sup>1)</sup></b>	<b>151358,1</b>	<b>118,8</b>
в том числе:		
Производство пищевых продуктов	90166,5	119,5
Производство напитков	1743,0	109,4
Производство текстильных изделий	2453,9	106,9
Производство одежды	787,6	136,9
Производство кожи и изделий из кожи	831,3	89,9
Обработка древесины и производство изделий из дерева и пробки, кроме мебели, производство изделий из соломки и материалов для плетения	1257,7	124,4
Производство бумаги и бумажных изделий	1039,6	99,7
Деятельность полиграфическая и копирование носителей информации	72,3	52,7
Производство химических веществ и химических продук- тов	11220,2	133,6
Производство резиновых и пластмассовых изделий	548,3	97,4
Производство прочей неметаллической минеральной про- дукции	5368,7	124,2
Производство металлургическое	9483,1	115,7
Производство готовых металлических изделий, кроме машин и оборудования	2653,0	121,6
Производство компьютеров, электронных и оптических изде- лий	10439,4	112,5
Производство электрического оборудования	790,1	107,3



**ПРОИЗВОДСТВО ТОВАРОВ И УСЛУГ**  
*Промышленное производство*

Продолжение

	Январь-июль 2022 г., млн. рублей	В % к январю-июлю 2021 г.
Производство машин и оборудования, не включенных в другие группировки	2685,5	130,7
Производство автотранспортных средств, прицепов и полуприцепов	68,8	81,1
Производство прочих транспортных средств и оборудования	5095,9	103,2
Производство мебели	324,6	144,9
Производство прочих готовых изделий	2035,1	103,8
Ремонт и монтаж машин и оборудования	2293,6	158,1
<b>Обеспечение электрической энергией, газом и паром; кондиционирование воздуха</b>	<b>9309,9</b>	<b>106,3</b>
<b>Водоснабжение; водоотведение, организация сбора и утилизации отходов, деятельность по ликвидации загрязнений</b>	<b>2844,2</b>	<b>107,2</b>

<sup>1)</sup> В отдельных случаях незначительные расхождения между итогом и суммой слагаемых объясняются округлением данных.

**ПРОИЗВОДСТВО ТОВАРОВ И УСЛУГ**  
*Промышленное производство*

**ПРОИЗВЕДЕНО ВАЖНЕЙШИХ ВИДОВ ПРОМЫШЛЕННОЙ ПРОДУКЦИИ  
ПО ПОЛНОМУ КРУГУ ПРОИЗВОДИТЕЛЕЙ ВСЕХ ВИДОВ  
ЭКОНОМИЧЕСКОЙ ДЕЯТЕЛЬНОСТИ**

	Январь-июль 2022 г.	Январь-июль 2022 г. в % к январю-июлю 2021 г.	Июль 2022 г. в % к	
			июлю 2021 г.	июню 2022 г.
Мясо и субпродукты (всего), тонн	262363,5	106,8	100,9	100,7
Мясо крупного рогатого скота, свинина, баранина, козлятина, конина и мясо прочих животных семейства оленьих (оленьих) парные, остывшие или охлажденные, тонн	70475,3	96,8	94,0	98,9
Мясо крупного рогатого скота (говядина и телятина) парное, остывшее или охлажденное, в том числе для детского питания, тонн	... <sup>1)</sup>	... <sup>1)</sup>	... <sup>1)</sup>	... <sup>1)</sup>
Свинина парная, остывшая или охлажденная, в том числе для детского питания, тонн	68575,4	96,9	94,4	98,9
Свинина замороженная, в том числе для детского питания, тонн	... <sup>1)</sup>	... <sup>1)</sup>	... <sup>1)</sup>	... <sup>1)</sup>
Мясо и субпродукты пищевые домашней птицы, тонн	179059,0	113,8	105,0	101,4
Изделия колбасные, включая изделия для детского питания, тонн	1628,5	89,4	84,8	103,7
Полуфабрикаты мясные, мясосодержащие, охлажденные, замороженные, тонн	72218,1	112,4	111,2	97,0
Консервы мясные (мясосодержащие), включая консервы для детского питания, тыс. условных банок	... <sup>1)</sup>	... <sup>1)</sup>	... <sup>1)</sup>	... <sup>1)</sup>
Масла растительные и их фракции нерафинированные, тонн	... <sup>1)</sup>	... <sup>1)</sup>	... <sup>1)</sup>	... <sup>1)</sup>
Масла растительные и их фракции рафинированные, но не подвергнутые химической модификации, тонн	... <sup>1)</sup>	... <sup>1)</sup>	... <sup>1)</sup>	... <sup>1)</sup>
Молоко, кроме сырого, тонн	5424,1	139,4	152,5	101,5
Масло сливочное, тонн	603,0	145,5	161,1	74,8
Сыры, тонн	5188,6	101,1	121,3	106,5

**ПРОИЗВОДСТВО ТОВАРОВ И УСЛУГ**  
*Промышленное производство*

Продолжение

	Январь-июль 2022 г.	Январь-июль 2022 г. в % к январю-июлю 2021 г.	Июль 2022 г. в % к	
			июлю 2021 г.	июню 2022 г.
Молокосодержащие продукты с заменителем молочного жира, произведенные по технологии сыра, тонн	... <sup>1)</sup>	... <sup>1)</sup>	... <sup>1)</sup>	... <sup>1)</sup>
Продукты кисломолочные (кроме сметаны), тонн	3244,8	в 2,2 р.	в 2,2 р.	90,6
Мука пшеничная и пшенично-ржаная, тонн	259319,9	92,2	87,6	93,6
Крупа, тонн	2798,7	83,6	45,7	73,3
Хлеб и хлебобулочные изделия недлительного хранения, тонн	20460,0	97,9	97,6	103,3
Изделия хлебобулочные длительного хранения, изделия хлебобулочные пониженной влажности, полуфабрикаты хлебобулочные, тонн	1373,4	66,1	76,8	102,5
Кондитерские изделия, тонн	19722,5	106,9	115,7	93,0
Сахар белый свекловичный в твердом состоянии без вкусоароматических или красящих добавок, тонн	... <sup>1)</sup>	... <sup>1)</sup>	... <sup>1)</sup>	... <sup>1)</sup>
Комбикорма, тонн	763650,9	101,3	90,8	100,8
Спирт этиловый ректификованный <sup>2)</sup> , тыс. дкл	2160,6	111,0	65,2	66,9
Спирт этиловый денатурированный из пищевого сырья <sup>2)</sup> , тыс. дкл	290,9	85,6	26,6	104,6
Пиво, кроме отходов пивоварения, млн. дкл	... <sup>1)</sup>	... <sup>1)</sup>	... <sup>1)</sup>	... <sup>1)</sup>
Воды природные питьевые упакованные, в том числе газированные, не содержащие сахара, подсластителей, ароматизаторов и других пищевых веществ, тыс. полулитров	7744,5	100,4	96,0	103,2
Ткани шерстяные готовые, тыс. кв. м	720,3	123,4	130,3	111,0
Изделия трикотажные или вязаные, тыс. шт.	3775,0	96,9	100,4	150,9
Обувь, тыс. пар	... <sup>1)</sup>	... <sup>1)</sup>	... <sup>1)</sup>	... <sup>1)</sup>
Дома деревянные заводского изготовления (дома стандартные), тыс. кв. м общей площади	... <sup>1)</sup>	... <sup>1)</sup>	... <sup>1)</sup>	... <sup>1)</sup>

**ПРОИЗВОДСТВО ТОВАРОВ И УСЛУГ**  
*Промышленное производство*

Продолжение

	Январь-июль 2022 г.	Январь-июль 2022 г. в % к январю-июлю 2021 г.	Июль 2022 г. в % к	
			июлю 2021 г.	июню 2022 г.
Ящики и коробки из гофрированной бумаги или гофрированного картона, тыс. кв. м	29987,2	80,9	98,7	117,7
Красители органические синтетические и составы на их основе; продукты синтетические органические, используемые в качестве препаратов флуоресцентных отбеливающих или люминофоров; лаки цветные (пигментные) и препараты на их основе, тонн	... <sup>1)</sup>	... <sup>1)</sup>	... <sup>1)</sup>	... <sup>1)</sup>
Пластмассы в первичных формах, тонн	... <sup>1)</sup>	... <sup>1)</sup>	... <sup>1)</sup>	... <sup>1)</sup>
Материалы лакокрасочные и аналогичные для нанесения покрытий, полиграфические краски и мастики, тонн	10115,2	98,3	152,8	161,1
Изделия из вулканизированной резины прочие, не включенные в другие группировки; твердая резина во всех формах и изделия из нее; напольные покрытия и коврики из вулканизированной пористой резины, тонн	... <sup>1)</sup>	... <sup>1)</sup>	... <sup>1)</sup>	... <sup>1)</sup>
Блоки дверные пластмассовые и пороги для них, кв. м	5393,4	94,8	111,9	186,1
Блоки оконные пластмассовые, кв. м	164979,9	124,8	155,4	134,6
Кирпич строительный (включая камни) из цемента, бетона или искусственного камня, млн. усл. кирп.	... <sup>1)</sup>	... <sup>1)</sup>	... <sup>1)</sup>	... <sup>1)</sup>
Блоки и прочие изделия сборные строительные для зданий и сооружений из цемента, бетона, или искусственного камня, тыс. куб. м	63,1	115,2	109,8	107,7
Материалы и изделия минеральные теплоизоляционные, тыс. куб. м	... <sup>1)</sup>	... <sup>1)</sup>	... <sup>1)</sup>	... <sup>1)</sup>
Установки для обработки материалов с использованием процессов, включающих изменение температуры, не включенные в другие группировки, млн. рублей <sup>3)</sup>	... <sup>1)</sup>	... <sup>1)</sup>	... <sup>1)</sup>	... <sup>1)</sup>
Электроэнергия, млн. кВт-час	514,1	106,3	49,2	48,2
Пар и горячая вода, тыс. Гкал	2877,8	98,8	97,1	110,0

<sup>1)</sup> Данные не публикуются в целях обеспечения конфиденциальности.

<sup>2)</sup> По данным Росалкогольрегулирования.

<sup>3)</sup> Темпы роста (снижения) в действующих ценах.

### 1.3. СТРОИТЕЛЬСТВО

**Строительная деятельность.** Объем работ, выполненных по виду экономической деятельности «Строительство», составил в январе-июле 2022 г. по полному кругу организаций области, включая неформальный сектор экономики, 16766,9 млн. рублей, что меньше января-июля 2021 г. на 5,0% (в сопоставимых ценах).

**ДИНАМИКА ОБЪЕМА РАБОТ, ВЫПОЛНЕННЫХ ПО ВИДУ  
ЭКОНОМИЧЕСКОЙ ДЕЯТЕЛЬНОСТИ «СТРОИТЕЛЬСТВО»**

	Объем работ по виду экономической деятельности «Строительство», тыс. рублей	В % к (в сопоставимых ценах)	
		соответствующему периоду предыдущего года	предыдущему периоду
<b>2021 г. <sup>1)</sup></b>			
Январь	1739415	172,3	41,9
Февраль	877490	88,1	50,4
Март	1570937	90,1	179,9
<b>I квартал</b>	<b>4187842</b>	<b>111,7</b>	<b>42,1</b>
Апрель	2371993	93,7	151,3
Май	3059024	109,9	128,4
Июнь	3213745	84,0	104,1
<b>II квартал</b>	<b>8644762</b>	<b>94,6</b>	<b>в 2,1 р.</b>
<b>I полугодие</b>	<b>12832604</b>	<b>99,6</b>	<b>х</b>
Июль	2947532	68,5	90,3
Август	2984878	95,9	99,9
Сентябрь	3919508	132,3	129,9
<b>III квартал</b>	<b>9851918</b>	<b>94,6</b>	<b>110,0</b>
<b>Январь-сентябрь</b>	<b>22684522</b>	<b>97,4</b>	<b>х</b>
Октябрь	3110538	96,7	78,9
Ноябрь	2802706	95,5	89,1
Декабрь	3632858	81,4	128,6
<b>IV квартал</b>	<b>9546102</b>	<b>90,0</b>	<b>94,3</b>
<b>Год <sup>2)</sup></b>	<b>32230624</b>	<b>95,2</b>	<b>х</b>

**ПРОИЗВОДСТВО ТОВАРОВ И УСЛУГ**  
**Строительство**

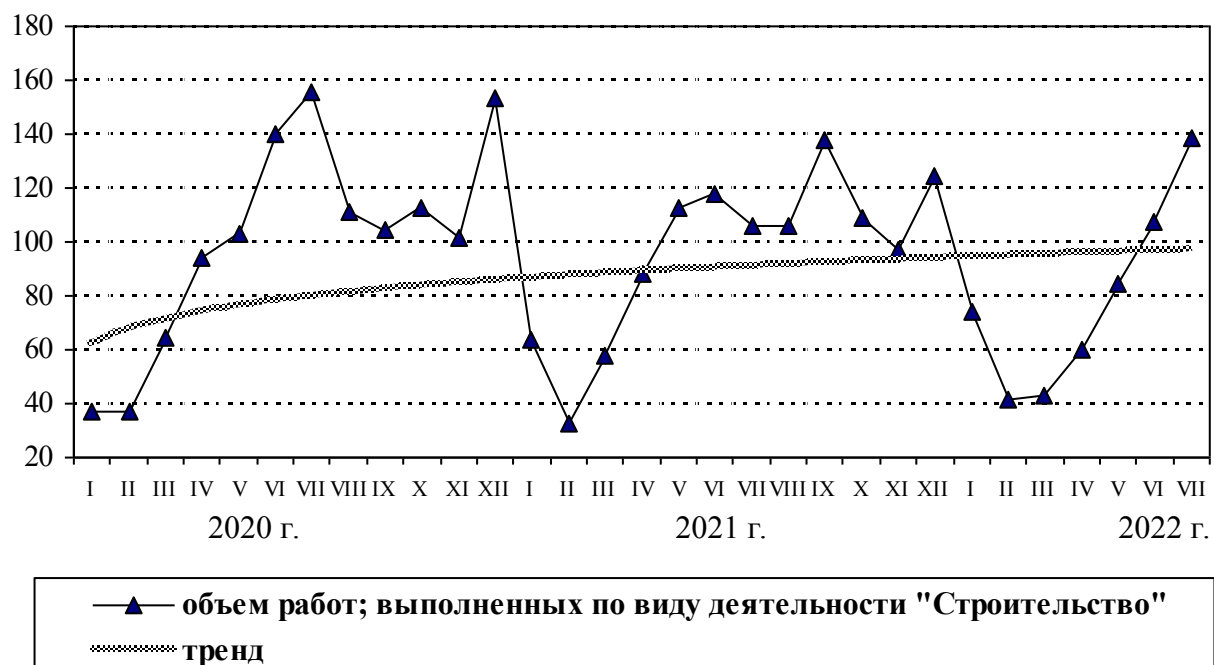
Продолжение

	Объем работ по виду экономической деятельности «Строительство», тыс. рублей	В % к (в сопоставимых ценах)	
		соответствующему периоду предыдущего года	предыдущему периоду
<b>2022 г.</b>			
Январь	2172384	115,1	59,2
Февраль	1222363	126,7	55,6
Март	1309426	73,9	105,0
<b>I квартал</b>	<b>4704173</b>	<b>101,9</b>	<b>47,6</b>
Апрель	1833293	67,8	138,7
Май	2594944	74,8	141,3
Июнь	3345964	91,4	126,9
<b>II квартал</b>	<b>7774201</b>	<b>79,2</b>	<b>159,2</b>
<b>I полугодие</b>	<b>12478374</b>	<b>86,8</b>	<b>x</b>
Июль	4288502	130,6	128,8
<b>Январь-июль</b>	<b>16766876</b>	<b>95,0</b>	<b>x</b>

- 1) Помесячная динамика и индексы физического объема пересчитаны в соответствии с Регламентом оценки корректировки и публикации данных статистического наблюдения за строительством и инвестициями в основной капитал, утвержденным приказом Росстата от 26.09.2016 г. №544.
- 2) Данные предварительные, по срочной отчетности.

ПРОИЗВОДСТВО ТОВАРОВ И УСЛУГ  
Строительство

ДИНАМИКА ОБЪЕМА РАБОТ, ВЫПОЛНЕННЫХ  
ПО ВИДУ ДЕЯТЕЛЬНОСТИ «СТРОИТЕЛЬСТВО»  
(в процентах к среднемесячному значению 2019 г.)



ПРОИЗВОДСТВО ТОВАРОВ И УСЛУГ  
*Строительство*

**ДИНАМИКА ОБЩЕГО ОБЪЕМА ЗАКЛЮЧЕННЫХ ДОГОВОРОВ  
СТРОИТЕЛЬНОГО ПОДРЯДА И ПРОЧИХ ЗАКАЗОВ (КОНТРАКТОВ),  
РАСПОЛОЖЕННЫХ НА ТЕРРИТОРИИ ТАМБОВСКОЙ ОБЛАСТИ  
(без субъектов малого предпринимательства)  
(на начало месяца)**

	Объем заключенных договоров строительного подряда и прочих заказов (контрактов), млн. рублей	Обеспеченность строительных организаций договорами и прочими заказами (контрактами), месяцев
<b>2021 г.</b>		
Январь	2270,2	9,3
Февраль	2259,8	12,5
Март	1844,6	5,0
Апрель	2218,5	3,3
Май	1507,6	1,8
Июнь	1226,6	1,4
Июль	1021,8	1,5
Август	900,9	1,2
Сентябрь	956,1	1,1
Октябрь	1854,3	3,8
Ноябрь	1848,1	2,7
Декабрь	1539,6	1,9
<b>2022 г.</b>		
Январь	1089,8	1,8
Февраль	1078,6	4,6
Март	1032,8	3,5
Апрель	972,7	1,9
Май	781,0	1,3
Июнь	609,9	0,7
Июль	1678,1	1,5

**Жилищно-гражданское строительство.** В январе-июле 2022 г. в области построено за счет всех источников финансирования 2468 квартир общей площадью 222,7 тыс. кв. метров (включая пристройки). По сравнению с январем-июлем 2021 г. ввод жилья увеличился на 17,2 тыс. кв. метров (на 8,4%).



ПРОИЗВОДСТВО ТОВАРОВ И УСЛУГ  
Строительство

**ДИНАМИКА ВВОДА В ДЕЙСТВИЕ ЖИЛЫХ ДОМОВ  
(с учетом жилых домов, построенных населением на земельных  
участках, предназначенных для ведения садоводства)**

	Общая площадь жилых помещений, кв. м	В % к	
		соответствующему периоду предыдущего года	предыдущему периоду
<b>2021 г.</b>			
Январь	21301	164,3	12,0
Февраль	11075	67,6	52,0
Март	25788	56,3	в 2,3 р.
<b>I квартал</b>	<b>58164</b>	<b>77,4</b>	<b>14,3</b>
Апрель	32467	194,0	125,9
Май	22556	158,7	69,5
Июнь	37867	132,7	167,9
<b>II квартал</b>	<b>92890</b>	<b>156,1</b>	<b>159,7</b>
<b>Январь-июнь</b>	<b>151054</b>	<b>112,2</b>	<b>х</b>
Июль	54414	в 2,4 р.	143,7
Август	45511	78,5	83,6
Сентябрь	63908	79,1	140,4
<b>III квартал</b>	<b>163833</b>	<b>101,4</b>	<b>176,4</b>
<b>Январь-сентябрь</b>	<b>314887</b>	<b>106,3</b>	<b>х</b>
Октябрь	58054	65,5	90,8
Ноябрь	165071	117,6	в 2,8 р.
Декабрь	227681	128,3	137,9
<b>IV квартал</b>	<b>450806</b>	<b>110,9</b>	<b>в 2,8 р.</b>
<b>Год</b>	<b>765693</b>	<b>109,0</b>	<b>х</b>
<b>2022 г.</b>			
Январь	17782	83,5	7,8
Февраль	32435	в 2,9 р.	182,4
Март	26545	102,9	81,8
<b>I квартал</b>	<b>76762</b>	<b>132,0</b>	<b>17,0</b>
Апрель	31885	98,2	120,1
Май	38144	169,1	119,6
Июнь	34681	91,6	90,9
<b>II квартал</b>	<b>104710</b>	<b>112,7</b>	<b>136,4</b>
<b>Январь-июнь</b>	<b>181472</b>	<b>120,1</b>	<b>х</b>
Июль	41227	75,8	118,9
<b>Январь-июль</b>	<b>222699</b>	<b>108,4</b>	<b>х</b>

ПРОИЗВОДСТВО ТОВАРОВ И УСЛУГ  
*Строительство*

---

Из общего ввода жилья индивидуальными застройщиками в январе-июле 2022 г. введена 881 квартира общей площадью 142,4 тыс. кв. метров, меньше января-июля 2021 г. на 12,6%.

**Стройки.** В соответствии с федеральной адресной инвестиционной программой, утверждённой Минэкономразвития России на 2022 г., на строительство 2 объектов капитального строительства предусмотрен лимит инвестиций в основной капитал в размере 886,3 млн. рублей.

**СТРОЙКИ, ПРЕДУСМОТРЕННЫЕ ФЕДЕРАЛЬНОЙ АДРЕСНОЙ  
ИНВЕСТИЦИОННОЙ ПРОГРАММОЙ**

(единиц)

	Количество строек на 2022 г.	<u>Справочно</u> 2021 г.
<b>Всего по области</b>	<b>2</b>	<b>4</b>
в том числе:		
федеральные целевые программы	-	-
объекты, не включённые в долгосрочные (федеральные) целевые программы	2	4
Из общего итога:		
пусковые объекты	-	2

В счёт годового лимита в январе-июле 2022 г. профинансировано 44,4% средств из федерального бюджета.

На объектах, предусмотренных федеральной адресной инвестиционной программой, в январе-июле 2022 г. фактически освоено за счет всех источников финансирования 24,2 млн. рублей или 2,7% от годового лимита и 6,3% от фактически профинансированных. Освоение инвестиций в основной капитал в январе-июле 2022 г. осуществлялось на 1 объекте.

## 1.4. СЕЛЬСКОЕ И ЛЕСНОЕ ХОЗЯЙСТВО

### СЕЛЬСКОЕ ХОЗЯЙСТВО

**Наличие зерна.** На 1 августа т.г. в сельскохозяйственных предприятиях области имелось в наличии 809,1 тыс. тонн зерна. По сравнению с показателями на 1 августа 2021 г. общие запасы зерна уменьшились на 41,2%.

**Ход уборки урожая.** В крупных, средних и малых сельскохозяйственных организациях по состоянию на 1 августа т.г. из 685,1 тыс. гектаров зерновых и зернобобовых культур (без кукурузы) убрано (сжато, скошено) 134,2 тыс. гектаров, или 19,6% к общей посевной площади. С убранной площади намолочено 584,4 тыс. тонн зерна (в первоначально-оприходованном весе), урожайность составила 43,6 центнера с 1 гектара убранной площади (на 1 августа 2021 г. было намолочено 973,9 тыс. тонн зерна – по 34,3 центнера с гектара).

**Пшеница** убрана (сжата, скошена) на площади 100,4 тыс. гектаров (19,8% к посевной площади). Намолочено 469,4 тыс. тонн зерна пшеницы, урожайность 46,7 центнера с одного гектара (на 01.08.2021 г. соответственно 460,6 тыс. тонн и 33,8 центнера с гектара).

По состоянию на 1 августа т.г. **картофель** выкопан на площади 12 гектар. Накопано 5,5 тыс. центнеров – по 461,8 центнера с гектара убранной площади (на 01.08.2021 г. было собрано 11,6 тыс. центнеров и 372,9 центнера с гектара).

**Овощей** убрано на площади 3 гектара (0,9% к посевной площади). С убранной площади собрано 1,5 тыс. центнеров овощей, при урожайности 483,3 центнера с гектара.

**Вспашка зяби.** По состоянию на 1 августа т.г. в крупных, средних и малых сельхозорганизациях под урожай 2023 г. **вспахано зяби** на площади 8,7 тыс. гектаров (на 01.08.2021 г. было вспахано 18,4 тыс. гектаров).

ПРОИЗВОДСТВО ТОВАРОВ И УСЛУГ  
Сельское и лесное хозяйство

**ЖИВОТНОВОДСТВО**

**Численность скота.** К началу августа 2022 г. численность **крупного рогатого скота** в хозяйствах всех категорий составила (по расчетам) 87,1 тыс. голов, в том числе **коров** – 35,3 тыс. голов, **свиней** – 1195,9 тыс. голов, **овец и коз** – 59,0 тыс. голов.

**ЧИСЛЕННОСТЬ ОСНОВНЫХ ВИДОВ СКОТА В ХОЗЯЙСТВАХ  
ВСЕХ КАТЕГОРИЙ НА 1 АВГУСТА 2022 ГОДА**  
(данные расчетные)

	На 01.08.2022 г.		Справочно 01.08.2021 г. в % к 01.08.2020 г.
	тыс. голов	в % к 01.08.2021 г.	
Крупный рогатый скот	87,1	96,1	94,8
в том числе коровы	35,3	97,9	96,8
Свиньи	1195,9	102,1	94,5
Овцы и козы	59,0	89,2	89,1

**ДИНАМИКА ПОГОЛОВЬЯ СКОТА В ХОЗЯЙСТВАХ ВСЕХ КАТЕГОРИЙ**  
(на начало месяца; в процентах)

	Крупный рогатый скот		в том числе коровы		Свиньи		Овцы и козы	
	к соответствующей дате предыдущего года	к соответствующей дате предыдущего месяца	к соответствующей дате предыдущего года	к соответствующей дате предыдущего месяца	к соответствующей дате предыдущего года	к соответствующей дате предыдущего месяца	к соответствующей дате предыдущего года	к соответствующей дате предыдущего месяца
<b>2022 г.</b>								
Январь	91,9	99,6	97,1	101,2	98,1	95,1	89,5	102,2
Февраль	92,1	101,8	96,2	99,6	98,9	100,7	89,4	101,3
Март	91,5	100,2	95,6	99,2	101,1	100,3	88,9	101,6
Апрель	92,5	99,8	95,8	99,6	104,0	101,8	89,4	99,6
Май	93,3	101,9	96,0	99,9	100,1	98,5	88,8	100,1
Июнь	93,6	100,4	96,4	100,4	102,0	101,9	88,9	100,0
Июль	95,0	99,3	97,8	100,1	102,0	100,5	89,9	98,5
Август	96,1	100,4	97,9	99,9	102,1	100,6	89,2	99,2

ПРОИЗВОДСТВО ТОВАРОВ И УСЛУГ  
*Сельское и лесное хозяйство*

---

В сравнении с наличием на 1 августа 2021 г. в хозяйствах всех категорий поголовье **крупного рогатого скота** сократилось на 3,9%, в том числе **коров** – на 2,1%, **овец и коз** – на 10,8%, поголовье **свиней** увеличилось на 2,1%.

**Производство продукции животноводства.** В январе-июле 2022 г. по сравнению с январем-июлем 2021 г. в хозяйствах всех категорий (по расчетным данным) увеличилось производство **мяса** (реализация скота и птицы на убой в живом весе) на 6,7%, производство **молока и яиц** сократилось на 0,1% и 4,5% соответственно.

**ПРОИЗВОДСТВО ОСНОВНЫХ ВИДОВ ПРОДУКЦИИ ЖИВОТНОВОДСТВА  
В ХОЗЯЙСТВАХ ВСЕХ КАТЕГОРИЙ В ЯНВАРЕ-ИЮЛЕ 2022 ГОДА**  
(данные расчетные)

	Январь- июль 2022 г., тыс. тонн	Январь- июль 2022 г. в % к январю- июлю 2021 г.	<u>Справочно</u> январь- июль 2021 г. в % к январю- июлю 2020 г.
Произведено:			
Мяса (скот и птица на убой в живом весе)	365,9	106,7	96,7
Молока	118,9	99,9	98,1
Яиц всех видов, млн. штук	74,2	95,5	92,9

**Средний надой молока на одну корову** по области в январе-июле 2022 г. составил 4382 кг, в январе-июле 2021 г. – 3971 кг.

**Реализация продукции сельскохозяйственными организациями.** По сравнению с январем-июлем 2021 г. сельскохозяйственные организации увеличили объемы реализации подсолнечника, сахарной свеклы, скота и птицы (в живом весе) и молока.

**ПРОИЗВОДСТВО ТОВАРОВ И УСЛУГ**  
*Сельское и лесное хозяйство*

**ОБЪЕМ РЕАЛИЗАЦИИ ОСНОВНЫХ ПРОДУКТОВ СЕЛЬСКОГО ХОЗЯЙСТВА  
СЕЛЬСКОХОЗЯЙСТВЕННЫМИ ОРГАНИЗАЦИЯМИ**

	Январь-июль 2022 г., тыс. тонн	Январь-июль 2022 г. в % к январю-июлю 2021 г.
Зерно	1049,6	88,0
в том числе пшеница	478,3	79,3
Подсолнечник	303,1	132,8
Сахарная свекла	259,7	в 5,3 р.
Картофель	36,6	83,6
Овощи	20,2	99,9
Скот и птица	352,7	109,1
Молоко	45,8	111,2

По сравнению с январем-июлем 2021 г. увеличили объемы реализации: **зерна** – 7 районов, **подсолнечника** – 16, **скота и птицы** – 6, **молока** – 7.

**ЛЕСОЗАГОТОВКИ**

Индекс производства по виду деятельности «лесозаготовки» в крупных и средних организациях в январе-июле 2022 г. по сравнению с январем-июлем 2021 г. сократился на 19,8%. Объем вывозки древесины составил 179,9 тыс. плотных кубических метров.

## 1.5. ТРАНСПОРТ

## ПЕРЕВОЗКИ ГРУЗОВ И ГРУЗОБОРОТ

В январе-июле 2022 г. объем перевозок грузов автотранспортом предприятий и организаций всех видов экономической деятельности (без субъектов малого предпринимательства) составил 5018,7 тыс. тонн, что на 14,5% меньше января-июля 2021 г. Грузооборот предприятий области составил 428,0 млн. тонно-км и вырос по сравнению с январем-июлем 2021 г. на 7,1%.

**ОБЪЕМ ПЕРЕВОЗОК ГРУЗОВ И ГРУЗОБОРОТ АВТОТРАНСПОРТА  
ПРЕДПРИЯТИЙ ВСЕХ ВИДОВ ЭКОНОМИЧЕСКОЙ ДЕЯТЕЛЬНОСТИ  
(без субъектов малого предпринимательства)**

	Январь-июль 2022 г.	Январь-июль 2022 г. в % к январю-июлю 2021 г.	Июль 2022 г. в % к		Справочно январь-июль 2021 г. в % к январю-июлю 2020 г.
			июлю 2021 г.	июню 2022 г.	
<b>Перевезено грузов, тыс. тонн</b>	<b>5018,7</b>	<b>85,5</b>	<b>62,8</b>	<b>109,3</b>	<b>40,0</b>
из них на коммерческой основе	319,8	120,3	110,3	91,7	65,9
<b>Коммерческий и не- коммерческий грузо- оборот, тыс. тонно-км</b>	<b>427976,6</b>	<b>107,1</b>	<b>101,5</b>	<b>102,1</b>	<b>28,1</b>
из него на коммерческой основе	79944,4	86,7	101,3	103,2	66,9

На коммерческой основе выполнено 6,4% общего объема грузовых перевозок и 18,7% грузооборота предприятий области, не от-

носящихся к субъектам малого предпринимательства, против соответственно 4,5% и 23,1% в январе-июле 2021 г.

### ПЕРЕВОЗКИ ПАССАЖИРОВ И ПАССАЖИРООБОРОТ

В январе-июле 2022 г. предприятиями автомобильного транспорта общего пользования, включая привлеченный на маршруты регулярных перевозок общего пользования автобусный транспорт, перевезено 31,4 млн. человек, что на 3,7% меньше января-июля 2021 г., пассажирооборот составил 439,1 млн. пасс-км и сократился по сравнению с январем-июлем 2021 г. на 1,9%.

### АВАРИЙНОСТЬ НА АВТОМОБИЛЬНОМ ТРАНСПОРТЕ <sup>1)</sup>

	Январь-июль 2022 г.	Январь-июль 2022 г. в % к январю-июлю 2021 г.	Справочно январь-июль 2021 г. в % к январю-июлю 2020 г.
Всего дорожно-транспортных происшествий, единиц	554	103,6	91,3
Пострадало в происшествиях с подвижным составом, человек:			
погибло	62	144,2	61,1
ранено	735	103,8	92,4

<sup>1)</sup> По данным УГИБДД УМВД России по Тамбовской области.



## 2. РЫНКИ ТОВАРОВ И УСЛУГ

### 2.1. РОЗНИЧНАЯ ТОРГОВЛЯ

Оборот розничной торговли через все каналы реализации в январе-июле 2022 г. составил 141,8 млрд. рублей, что в товарной массе на 0,7% меньше, чем в январе-июле 2021 г.

#### ДИНАМИКА ОБОРОТА РОЗНИЧНОЙ ТОРГОВЛИ

	2021 г.			2022 г.		
	млн. рублей	в % к		млн. рублей	в % к	
		соответствующему периоду предыдущего года	предыдущему периоду		соответствующему периоду предыдущего года	предыдущему периоду
Январь	16602,8	95,9	73,3	18635,1	100,1	80,0
Февраль	16930,0	99,7	100,9	19007,9	99,8	100,7
Март	17691,0	98,1	103,5	21478,4	100,8	104,6
<b>I квартал</b>	<b>51223,8</b>	<b>97,9</b>	<b>83,2</b>	<b>59121,4</b>	<b>100,3</b>	<b>88,5</b>
Апрель	17192,0	129,1	96,6	20450,8	97,5	93,4
Май	16810,2	119,1	97,2	20487,3	99,5	99,1
Июнь	16774,8	110,7	99,1	20273,0	99,4	99,0
<b>II квартал</b>	<b>50777,0</b>	<b>116,9</b>	<b>96,9</b>	<b>61211,1</b>	<b>98,8</b>	<b>95,4</b>
<b>I полугодие</b>	<b>102000,8</b>	<b>107,4</b>	<b>х</b>	<b>120332,5</b>	<b>99,5</b>	<b>х</b>
Июль	18381,9	103,4	109,0	21461,0	97,7	107,2
<b>Январь-июль</b>	<b>120382,7</b>	<b>106,8</b>	<b>х</b>	<b>141793,5</b>	<b>99,3</b>	<b>х</b>
Август	18412,7	98,1	99,8			
Сентябрь	18425,1	93,9	98,8			
<b>III квартал</b>	<b>55219,7</b>	<b>98,3</b>	<b>106,8</b>			
<b>Январь-сентябрь</b>	<b>157220,5</b>	<b>104,1</b>	<b>х</b>			
Октябрь	19759,4	95,5	105,3			
Ноябрь	20221,7	96,6	100,9			
Декабрь	23006,6	91,6	112,8			
<b>IV квартал</b>	<b>62987,7</b>	<b>94,4</b>	<b>109,5</b>			
<b>Год</b>	<b>220208,2</b>	<b>101,2</b>	<b>х</b>			

В январе-июле 2022 г. оборот розничной торговли на 95,4% формировался торгующими организациями и индивидуальными предпринимателями, осуществляющими деятельность вне рынка, доля розничных рынков и ярмарок составила 4,6% (в январе-июле 2021 г. – 4,8%).

**ОБОРОТ РОЗНИЧНОЙ ТОРГОВЛИ ТОРГУЮЩИХ ОРГАНИЗАЦИЙ  
И ПРОДАЖА ТОВАРОВ НА РЫНКАХ**

	Январь-июль 2022 г.		Июль 2022 г. в % к	
	млн. рублей	в % к январю- июлю 2021 г.	июлю 2021 г.	июню 2022 г.
<b>Оборот розничной торговли во всех каналах реализации</b>	<b>141793,5</b>	<b>99,3</b>	<b>97,7</b>	<b>107,2</b>
в том числе:				
оборот розничной торговли торгующих организаций и индивидуальных предпринимателей вне рынка	135206,2	99,5	97,4	107,3
продажа товаров на вещевых, смешанных и продовольственных рынках	6587,3	95,2	105,4	104,5

РЫНКИ ТОВАРОВ И УСЛУГ

*Розничная торговля*

**ДИНАМИКА ОБОРОТА РОЗНИЧНОЙ ТОРГОВЛИ ПИЩЕВЫМИ ПРОДУКТАМИ,  
ВКЛЮЧАЯ НАПИТКИ, И ТАБАЧНЫМИ ИЗДЕЛИЯМИ,  
НЕПРОДОВОЛЬСТВЕННЫМИ ТОВАРАМИ**

	Пищевые продукты, включая напитки, и табачные изделия			Непродовольственные товары		
	млн. рублей	в % к		млн. рублей	в % к	
		соответствующему периоду прошлого года	предыдущему периоду		соответствующему периоду прошлого года	предыдущему периоду
<b>2021 г.</b>						
Январь	8328,6	96,7	73,1	8274,2	95,0	73,5
Февраль	8456,0	99,8	100,1	8474,0	99,6	101,7
Март	8756,4	96,4	102,6	8934,6	99,7	104,4
<b>I квартал</b>	<b>25541,0</b>	<b>97,6</b>	<b>81,5</b>	<b>25682,8</b>	<b>98,1</b>	<b>85,1</b>
Апрель	8679,9	120,6	98,6	8512,1	139,1	94,6
Май	8429,9	121,8	96,6	8380,3	115,5	97,6
Июнь	8372,0	116,7	98,9	8402,8	105,2	99,3
<b>II квартал</b>	<b>25481,8</b>	<b>116,6</b>	<b>97,7</b>	<b>25295,2</b>	<b>117,2</b>	<b>96,1</b>
<b>I полугодие</b>	<b>51022,8</b>	<b>107,6</b>	<b>х</b>	<b>50978,0</b>	<b>107,2</b>	<b>х</b>
Июль	9056,0	100,1	108,4	9325,9	106,9	109,7
Август	9016,1	96,9	99,6	9396,6	99,2	100,1
Сентябрь	9038,1	93,0	98,7	9387,0	94,8	98,9
<b>III квартал</b>	<b>27110,2</b>	<b>96,6</b>	<b>105,7</b>	<b>28109,5</b>	<b>100,1</b>	<b>107,9</b>
<b>Январь-сентябрь</b>	<b>78133,0</b>	<b>103,5</b>	<b>х</b>	<b>79087,5</b>	<b>104,6</b>	<b>х</b>
Октябрь	9909,6	95,4	106,5	9849,8	95,6	104,1
Ноябрь	10089,9	92,1	99,6	10131,8	101,4	102,1
Декабрь	11489,4	90,0	112,6	11517,2	93,2	113,0
<b>IV квартал</b>	<b>31488,9</b>	<b>92,3</b>	<b>109,7</b>	<b>31498,8</b>	<b>96,5</b>	<b>109,4</b>
<b>Год</b>	<b>109621,9</b>	<b>100,1</b>	<b>х</b>	<b>110586,3</b>	<b>102,2</b>	<b>х</b>
<b>2022 г.</b>						
Январь	9289,9	98,2	79,6	9345,2	102,0	80,4
Февраль	9533,4	99,0	101,0	9474,5	100,6	100,3
Март	10605,2	102,7	106,4	10873,2	99,0	102,7
<b>I квартал</b>	<b>29428,5</b>	<b>100,0</b>	<b>88,3</b>	<b>29692,9</b>	<b>100,5</b>	<b>88,7</b>
Апрель	10417,1	98,7	94,8	10033,7	96,3	92,0
Май	10346,5	99,8	97,7	10140,8	99,2	100,6
Июнь	10068,5	98,5	97,7	10204,5	100,4	100,4
<b>II квартал</b>	<b>30832,1</b>	<b>99,0</b>	<b>96,7</b>	<b>30379,0</b>	<b>98,6</b>	<b>94,2</b>
<b>I полугодие</b>	<b>60260,6</b>	<b>99,5</b>	<b>х</b>	<b>60071,9</b>	<b>99,6</b>	<b>х</b>
Июль	10600,8	97,5	107,3	10860,2	97,9	107,0
<b>Январь-июль</b>	<b>70861,4</b>	<b>99,2</b>	<b>х</b>	<b>70932,1</b>	<b>99,3</b>	<b>х</b>

## 2.2. РЫНОК ПЛАТНЫХ УСЛУГ НАСЕЛЕНИЮ

В январе-июле 2022 г. по оперативным данным, населению области было оказано **платных услуг** на 32429,6 млн. рублей или 100,4% (в сопоставимых ценах) к январю-июлю предыдущего года.

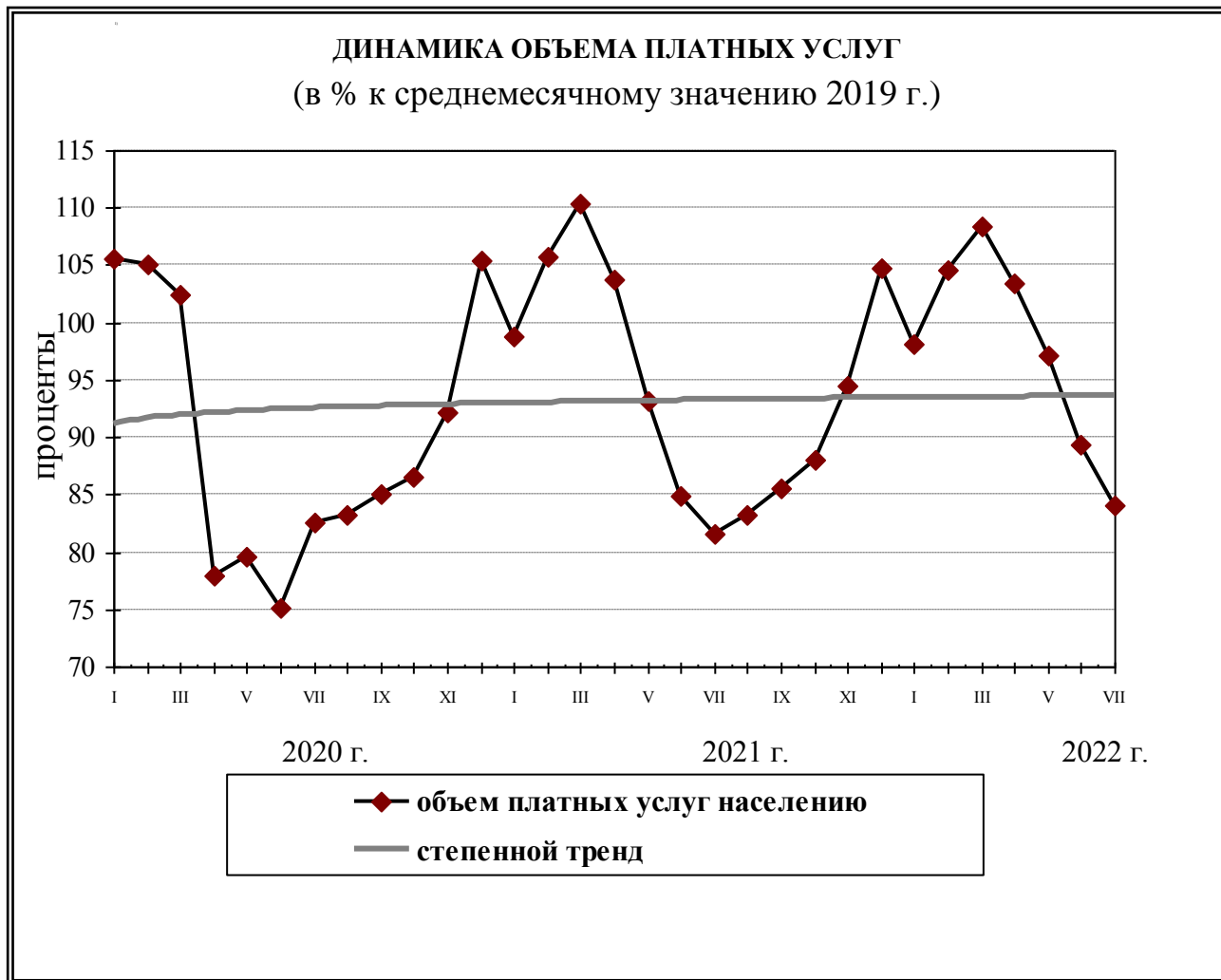
### ДИНАМИКА ОБЪЕМА ПЛАТНЫХ УСЛУГ НАСЕЛЕНИЮ

	2021 г.			2022 г.		
	млн. рублей	в % к <sup>1)</sup>		млн. рублей	в % к <sup>1)</sup>	
		соответствующему периоду предыдущего года	предыдущему периоду		соответствующему периоду предыдущего года	предыдущему периоду
Январь	4394,4	93,0	93,8	4560,9	98,9	93,7
Февраль	4714,5	100,1	107,0	4854,7	98,6	106,3
Март	4924,1	106,9	104,2	5081,8	98,8	104,4
<b>I квартал</b>	<b>14033,0</b>	<b>99,9</b>	<b>110,8</b>	<b>14497,4</b>	<b>99,0</b>	<b>108,4</b>
Апрель	4659,1	132,2	94,1	4887,8	98,9	95,5
Май	4205,8	116,3	89,7	4620,0	103,5	93,9
Июнь	3879,2	112,6	91,3	4305,5 <sup>2)</sup>	104,1 <sup>2)</sup>	92,0 <sup>2)</sup>
<b>II квартал</b>	<b>12744,1</b>	<b>120,4</b>	<b>89,4</b>	<b>13813,3<sup>2)</sup></b>	<b>101,4</b>	<b>93,6<sup>2)</sup></b>
<b>I полугодие</b>	<b>26777,1</b>	<b>108,7</b>	<b>х</b>	<b>28310,7<sup>2)</sup></b>	<b>100,1</b>	<b>х</b>
Июль	3771,1	98,0	96,1	4118,9	102,0	94,1
<b>Январь-июль</b>	<b>30548,2</b>	<b>107,3</b>	<b>х</b>	<b>32429,6</b>	<b>100,4</b>	<b>х</b>
Август	3838,4	99,3	102,0			
Сентябрь	3925,5	100,1	102,8			
<b>III квартал</b>	<b>11535,0</b>	<b>99,1</b>	<b>88,9</b>			
<b>Январь-сентябрь</b>	<b>38312,1</b>	<b>105,6</b>	<b>х</b>			
Октябрь	4034,0	101,2	102,9			
Ноябрь	4335,5	101,8	107,3			
Декабрь	4849,5	98,9	111,0			
<b>IV квартал</b>	<b>13219,0</b>	<b>100,5</b>	<b>114,8</b>			
<b>Год</b>	<b>51531,1</b>	<b>104,2</b>	<b>х</b>			

<sup>1)</sup> В сопоставимых ценах.

<sup>2)</sup> Данные изменены в связи с уточнением респондентами ранее представленных оперативных данных.

РЫНКИ ТОВАРОВ И УСЛУГ  
Рынок платных услуг населению



### 3. Ц Е Н Ы

#### ИНДЕКСЫ ЦЕН И ТАРИФОВ (на конец периода; в процентах)

	Июль 2022 г. к			Январь- июль 2022 г. к январю- июлю 2021 г.	Справочно июль 2021 г. к декабрю 2020 г.
	июню 2022 г.	декабрю 2021 г.	июлю 2021 г.		
Индекс потребительских цен	99,6	111,5	116,6	115,6	105,1
Индекс цен производителей промышленных товаров <sup>1)</sup>	99,1	107,9	110,1	115,1	114,4
Индекс цен производителей сельскохозяйственной про- дукции	99,0	100,2	98,7	101,7	111,6
Индекс тарифов на грузовые перевозки	100,0	107,6	107,8	107,5	100,1

<sup>1)</sup> На товары, предназначенные для реализации на внутреннем рынке, по видам деятельности «Обрабатывающие производства», «Обеспечение электрической энергией, газом и паром; кондиционирование воздуха», «Водоснабжение; водоотведение, организация сбора и утилизации отходов, деятельность по ликвидации загрязнений».

**Ц Е Н Ы**  
*Потребительские цены*

### 3.1. ПОТРЕБИТЕЛЬСКИЕ ЦЕНЫ

Индекс потребительских цен в июле 2022 г. составил 99,6%, в том числе на продовольственные товары – 98,1%, непродовольственные товары – 99,5%, услуги – 102,1%.

**ИНДЕКСЫ ПОТРЕБИТЕЛЬСКИХ ЦЕН И ТАРИФОВ  
НА ТОВАРЫ И УСЛУГИ**  
(на конец периода; в процентах)

	Всего		в том числе на					
			продовольственные товары		непродовольственные товары		услуги	
	к предыдущему периоду	к декабрю предыдущего года	к предыдущему периоду	к декабрю предыдущего года	к предыдущему периоду	к декабрю предыдущего года	к предыдущему периоду	к декабрю предыдущего года
<b>2021 г.</b>								
Январь	100,9	100,9	101,3	101,3	100,9	100,9	100,4	100,4
Февраль	100,9	101,8	101,4	102,8	100,7	101,6	100,3	100,7
Март	100,7	102,5	100,9	103,7	101,0	102,6	100,0	100,7
<b>I квартал</b>	<b>102,5</b>	<b>102,5</b>	<b>103,7</b>	<b>103,7</b>	<b>102,6</b>	<b>102,6</b>	<b>100,7</b>	<b>100,7</b>
Апрель	100,5	103,0	100,5	104,2	100,7	103,3	100,2	100,9
Май	100,6	103,7	100,5	104,7	100,9	104,2	100,5	101,3
Июнь	100,7	104,4	100,4	105,2	101,0	105,2	100,5	101,9
<b>II квартал</b>	<b>101,8</b>	<b>104,4</b>	<b>101,4</b>	<b>105,2</b>	<b>102,6</b>	<b>105,2</b>	<b>101,2</b>	<b>101,9</b>
Июль	100,7	105,1	99,8	105,0	101,2	106,5	101,4	103,3
Август	100,2	105,3	99,9	104,9	100,8	107,3	99,7	103,0
Сентябрь	101,0	106,3	101,6	106,5	101,0	108,4	99,9	102,9
<b>III квартал</b>	<b>101,9</b>	<b>106,3</b>	<b>101,3</b>	<b>106,5</b>	<b>103,0</b>	<b>108,4</b>	<b>101,0</b>	<b>102,9</b>
Октябрь	101,4	107,8	102,9	109,6	100,8	109,3	100,0	102,9
Ноябрь	101,3	109,2	102,2	112,1	100,8	110,1	100,6	103,4
Декабрь	100,7	109,9	101,2	113,4	100,6	110,8	100,0	103,4
<b>IV квартал</b>	<b>103,4</b>	<b>109,9</b>	<b>106,4</b>	<b>113,4</b>	<b>102,2</b>	<b>110,8</b>	<b>100,6</b>	<b>103,4</b>
<b>2022 г.</b>								
Январь	101,2	101,2	101,6	101,6	100,9	100,9	100,8	100,8
Февраль	101,1	102,2	101,6	103,2	101,0	102,0	100,2	101,0
Март	106,8	109,1	104,6	108,0	111,5	113,7	103,0	104,0
<b>I квартал</b>	<b>109,1</b>	<b>109,1</b>	<b>108,0</b>	<b>108,0</b>	<b>113,7</b>	<b>113,7</b>	<b>104,0</b>	<b>104,0</b>
Апрель	101,7	110,9	103,7	112,0	100,3	114,0	100,5	104,6
Май	100,9	111,9	101,6	113,9	100,5	114,6	100,1	104,8
Июнь	100,2	112,0	99,7	113,5	100,3	114,9	100,8	105,6
<b>II квартал</b>	<b>102,7</b>	<b>112,0</b>	<b>105,1</b>	<b>113,5</b>	<b>101,1</b>	<b>114,9</b>	<b>101,5</b>	<b>105,6</b>
Июль	99,6	111,5	98,1	111,3	99,5	114,3	102,1	107,8

**Ц Е Н Ы**  
**Потребительские цены**

**Базовый индекс потребительских цен (БИПЦ)**, исключая изменения цен на отдельные товары и услуги, подверженные влиянию факторов, которые носят административный, а также сезонный характер, в июле 2022 г. составил 99,6%.

Индекс потребительских цен на **продовольственные товары** в июле 2022 г. составил 98,1% (в июле 2021 г. – 99,8%).

**ИНДЕКСЫ ЦЕН НА ОТДЕЛЬНЫЕ ГРУППЫ И ВИДЫ  
ПРОДОВОЛЬСТВЕННЫХ ТОВАРОВ**  
(на конец периода; в процентах)

	Июль 2022 г. к			Январь-июль 2022 г. к январю-июлю 2021 г.	Справочно июль 2021 г. к декабрю 2020 г.
	июню 2022 г.	декабрю 2021 г.	июлю 2021 г.		
Продовольственные товары без алкогольных напитков	97,9	111,7	121,7	120,7	108,8
хлеб и хлебобулочные изделия	100,6	112,3	120,8	114,9	109,3
крупа и бобовые	99,0	122,3	135,8	132,3	113,2
макаронные изделия	100,8	120,0	133,0	125,7	111,1
мясо и птица	100,6	105,0	114,5	115,5	108,1
рыба и морепродукты пищевые	100,7	113,1	119,4	119,1	106,7
молоко и молочная продукция	97,9	114,4	123,3	122,5	106,0
масло сливочное	100,3	116,7	131,2	130,1	104,7
масло подсолнечное	99,6	115,1	120,4	116,6	131,2
яйца	98,2	79,2	103,8	103,0	126,3
сахар	99,3	132,1	148,7	150,7	152,3
плодоовощная продукция, включая картофель	86,2	106,0	120,4	127,4	107,9
Алкогольные напитки	99,7	108,1	109,1	106,7	103,5



**Ц Е Н Ы**  
**Потребительские цены**

Индекс потребительских цен на **непродовольственные товары** в июле 2022 г. составил 99,5% (в июле 2021 г. – 101,2%).

**ИНДЕКСЫ ЦЕН НА ОТДЕЛЬНЫЕ ГРУППЫ  
НЕПРОДОВОЛЬСТВЕННЫХ ТОВАРОВ**  
(на конец периода; в процентах)

	Июль 2022 г. к			Январь- июль 2022 г. к январю- июлю 2021 г.	Справочно июль 2021 г. к декабрю 2020 г.
	июню 2022 г.	декабрю 2021 г.	июлю 2021 г.		
Ткани	100,0	131,9	132,0	118,6	102,4
Одежда и белье	100,1	103,3	105,9	105,6	103,8
Трикотажные изделия	99,8	104,4	107,6	108,3	105,6
Обувь	100,6	113,6	119,5	115,3	104,2
Моющие и чистящие средства	100,6	131,1	138,5	130,2	104,6
Табачные изделия	100,4	107,1	116,1	115,6	109,0
Электротовары и другие бытовые приборы	96,4	114,8	119,8	117,0	105,9
Телерадиотовары	94,7	102,0	119,0	124,0	114,8
Строительные материалы	96,4	109,3	97,9	118,7	116,0
Бензин автомобильный	100,0	100,3	103,2	105,6	104,7
Медикаменты	99,9	108,3	111,3	109,8	113,0

**Ц Е Н Ы**  
**Потребительские цены**

Индекс цен и тарифов на услуги в июле 2022 г. составил 102,1% (в июле 2021 г. – 101,4%).

**ИНДЕКСЫ ЦЕН И ТАРИФОВ**  
**НА ОТДЕЛЬНЫЕ ГРУППЫ И ВИДЫ УСЛУГ**  
(на конец периода; в процентах)

	Июль 2022 г. к			Январь-июль 2022 г. к январю-июлю 2021 г.	Справочно июль 2021 г. к декабрю 2020 г.
	июню 2022 г.	декабрю 2021 г.	июлю 2021 г.		
Жилищно-коммунальные услуги (включая аренду квартир)	103,9	105,3	105,3	104,9	103,9
жилищные услуги	101,6	107,5	107,5	106,1	102,1
коммунальные услуги	104,6	104,6	104,6	104,6	104,4
Медицинские услуги	102,8	111,6	116,9	111,6	101,6
Услуги пассажирского транспорта	101,1	109,4	106,1	104,1	100,4
Услуги связи	100,0	99,4	96,4	97,2	104,9
Услуги организаций культуры	100,0	117,0	117,0	109,7	100,0
Санаторно-оздоровительные услуги	116,2	116,2	127,8	112,5	100,0
Услуги дошкольного воспитания	100,0	102,0	103,4	103,7	102,2
Услуги образования	100,0	101,9	103,0	102,2	99,9
Бытовые услуги	100,6	109,5	112,0	109,3	102,2
Услуги в сфере туризма	102,6	116,2	118,4	115,5	103,9
Услуги физической культуры и спорта	100,0	107,5	115,1	111,2	101,8
Услуги страхования	99,7	125,7	124,1	116,5	105,5

**Ц Е Н Ы**  
**Потребительские цены**

**ТАРИФЫ НА ЖИЛИЩНО-КОММУНАЛЬНЫЕ УСЛУГИ В ГОРОДАХ ОБЛАСТИ**  
(на конец июля 2022 г.; в рублях за 1 вид услуги)

Города	Содержание и ремонт жилья в муниципальном жилищном фонде, за 1 кв. м общей площади	Водоснабжение холодное	Водоотведение	Горячее водоснабжение	Отопление, за 1 Гкал
		за 1 куб. м			
Тамбов	15,17	29,54	28,44	159,23	2161,58
Мичуринск	14,04	31,26	33,59	168,34	2492,51

**Стоимость фиксированного набора потребительских товаров и услуг для проведения межрегиональных сопоставлений покупательной способности населения в среднем по области в конце июля 2022 г. составила 17831,80 рубля в расчете на месяц. За месяц его стоимость уменьшилась на 1,0% (с начала года увеличилась на 8,5%).**

**Стоимость минимального набора продуктов питания, рассчитанного по среднероссийским нормам потребления, в среднем по области в конце июля 2022 г. составила 5383,34 рубля в расчете на месяц. По сравнению с концом июня 2022 г. его стоимость уменьшилась на 7,5% (с начала года увеличилась на 11,1%).**

**Ц Е Н Ы**  
*Цены производителей*

### 3.2. ЦЕНЫ ПРОИЗВОДИТЕЛЕЙ

**Индекс цен производителей промышленных товаров в июле 2022 г. относительно предыдущего месяца составил 99,1%.**

**ИНДЕКСЫ ЦЕН  
ПРОИЗВОДИТЕЛЕЙ ПРОМЫШЛЕННЫХ ТОВАРОВ**  
(на конец периода; в процентах)

	Всего		в том числе по видам экономической деятельности					
	к предыдущему периоду	к декабрю предыдущего года	обрабатывающие производства	обеспечение электрической энергией, газом и паром; кондиционирование воздуха		водоснабжение; водоотведение, организация сбора и утилизации отходов, деятельность по ликвидации загрязнений		
				к предыдущему периоду	к декабрю предыдущего года	к предыдущему периоду	к декабрю предыдущего года	
<b>2021 г.</b>								
Январь	101,5	101,5	101,9	101,9	96,9	96,9	100,3	100,3
Февраль	102,0	103,5	102,2	104,1	100,5	97,4	100,0	100,3
Март	104,4	108,0	104,8	109,0	101,5	98,9	100,0	100,3
<b>I квартал</b>	<b>108,0</b>	<b>108,0</b>	<b>109,0</b>	<b>109,0</b>	<b>98,9</b>	<b>98,9</b>	<b>100,3</b>	<b>100,3</b>
Апрель	101,1	109,3	101,3	110,5	98,8	97,7	100,0	100,3
Май	104,7	114,4	105,1	116,2	101,0	98,6	100,0	100,3
Июнь	100,8	115,3	101,0	117,4	98,0	96,6	100,0	100,3
<b>II квартал</b>	<b>106,8</b>	<b>115,3</b>	<b>107,6</b>	<b>117,4</b>	<b>97,7</b>	<b>96,6</b>	<b>100,0</b>	<b>100,3</b>
Июль	99,2	114,4	98,8	115,9	103,5	100,0	102,2	102,5
Август	100,0	114,4	99,9	115,8	102,0	102,0	100,0	102,5
Сентябрь	102,1	116,9	102,3	118,5	101,0	103,0	100,0	102,5
<b>III квартал</b>	<b>101,3</b>	<b>116,9</b>	<b>100,9</b>	<b>118,5</b>	<b>106,6</b>	<b>103,0</b>	<b>102,2</b>	<b>102,5</b>
Октябрь	101,6	118,7	101,8	120,6	99,3	102,3	100,0	102,5
Ноябрь	99,1	117,6	99,1	119,5	98,0	100,3	100,0	102,5
Декабрь	100,0	117,7	100,0	119,5	101,1	101,4	100,0	102,5
<b>IV квартал</b>	<b>100,7</b>	<b>117,7</b>	<b>100,9</b>	<b>119,5</b>	<b>98,4</b>	<b>101,4</b>	<b>100,0</b>	<b>102,5</b>

**Ц Е Н Ы**  
**Цены производителей**

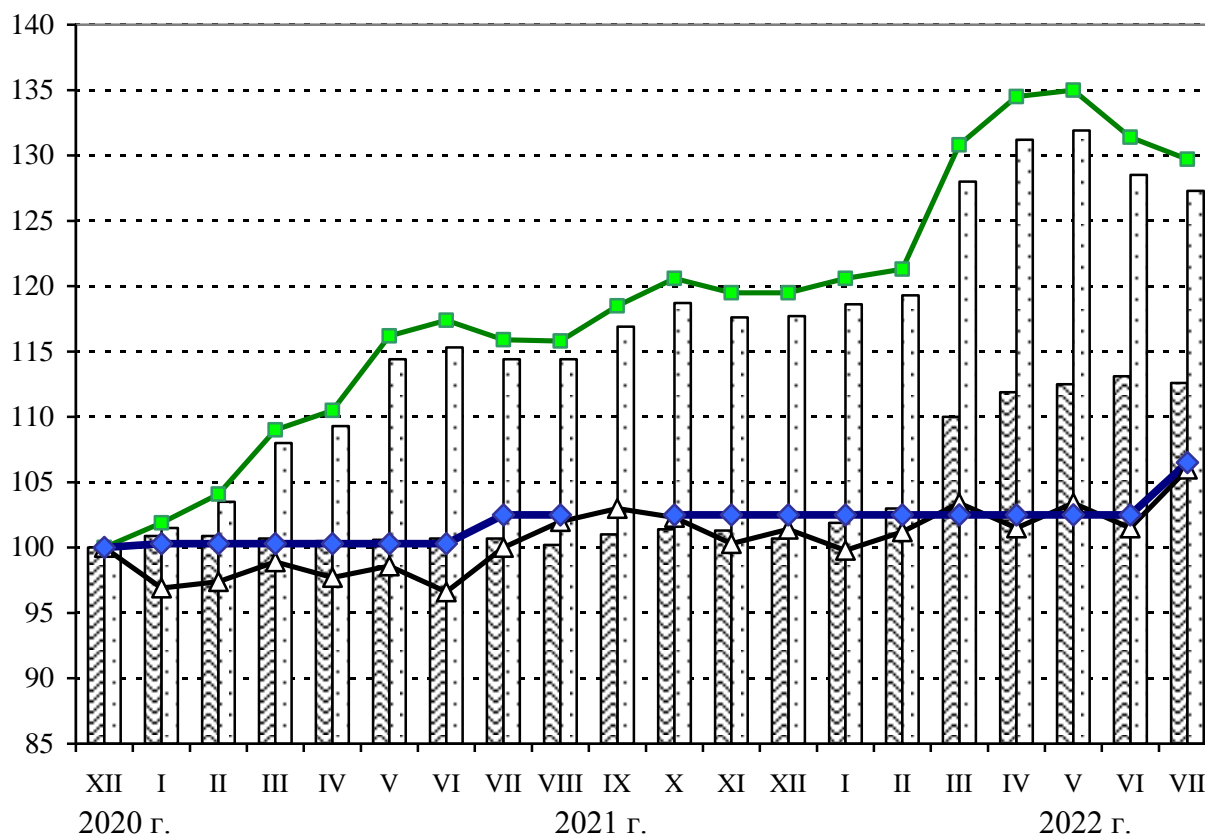
Продолжение

	Всего		в том числе по видам экономической деятельности					
	к предыду- щему периоду	к декаб- рю преды- дущего года	обрабатывающие производства	обеспечение электрической энергией, газом и паром; кондици- онирование воздуха		водоснабжение; водоотведение, организация сбора и утили- зации отходов, деятельность по ликвидации за- грязнений		
				к преды- дущему периоду	к декаб- рю преды- дущего года	к преды- дущему периоду	к декаб- рю преды- дущего года	к преды- дущему периоду
<b>2022 г.</b>								
Январь	100,7	100,7	100,9	100,9	98,4	98,4	100,0	100,0
Февраль	100,6	101,3	100,6	101,4	101,4	99,8	100,0	100,0
Март	107,3	108,7	107,8	109,3	102,2	102,0	100,0	100,0
<b>I квартал</b>	<b>108,7</b>	<b>108,7</b>	<b>109,3</b>	<b>109,3</b>	<b>102,0</b>	<b>102,0</b>	<b>100,0</b>	<b>100,0</b>
Апрель	102,5	111,4	102,8	112,4	98,2	100,1	100,0	100,0
Май	100,5	111,9	100,4	112,8	101,9	102,0	100,0	100,0
Июнь	97,4	109,0	97,3	109,7	98,2	100,1	100,0	100,0
<b>II квартал</b>	<b>100,2</b>	<b>109,0</b>	<b>100,3</b>	<b>109,7</b>	<b>98,2</b>	<b>100,1</b>	<b>100,0</b>	<b>100,0</b>
Июль	99,1	107,9	98,7	108,2	104,4	104,5	103,9	103,9

**Ц Е Н Ы**  
*Цены производителей*

**ДИНАМИКА ЦЕН ПРОИЗВОДИТЕЛЕЙ ПРОМЫШЛЕННЫХ ТОВАРОВ  
И ПОТРЕБИТЕЛЬСКИХ ЦЕН**

(на конец месяца; в процентах к декабрю 2020 г.)



**Индекс потребительских цен**

**Индекс цен производителей промышленных товаров**

в том числе:

**обрабатывающие производства**

**обеспечение электрической энергией, газом и паром; кондиционирование воздуха**

**водоснабжение; водоотведение, организация сбора и утилизации отходов, деятельность по ликвидации загрязнений**

Индексы цен производителей промышленных товаров в июле 2022 г. по сравнению с декабрем 2021 г. ниже индексов потребительских цен за этот же период на 3,6 процентных пункта.

**Ц Е Н Ы**  
*Цены производителей*

**ИНДЕКСЫ ЦЕН ПРОИЗВОДИТЕЛЕЙ ПО ОТДЕЛЬНЫМ ВИДАМ  
ЭКОНОМИЧЕСКОЙ ДЕЯТЕЛЬНОСТИ  
(на конец периода; в процентах)**

	Июль 2022 г. к			Январь- июль 2022 г. к январю- июлю 2021 г.	Справочно июль 2021 г. к декабрю 2020 г.
	июню 2022 г.	декабрю 2021 г.	июлю 2021 г.		
<b>Обрабатывающие произ- водства</b>	<b>98,7</b>	<b>108,2</b>	<b>110,5</b>	<b>116,0</b>	<b>115,9</b>
из них:					
производство пищевых про- дуктов	98,6	105,4	107,2	113,5	112,3
производство напитков	98,7	106,5	106,4	102,4	97,9
производство текстильных изделий	100,0	109,2	111,1	108,1	101,3
производство одежды	100,0	96,7	96,8	90,9	98,5
обработка древесины и про- изводство изделий из дерева и пробки, кроме мебели, производство изделий из со- ломки и материала для пле- тения	101,2	116,8	140,7	142,7	113,2
производство бумаги и бу- мажных изделий	83,4	77,7	84,5	121,6	в 1,5 р.
производство химических веществ и химических про- дуктов	100,0	153,2	155,3	138,7	105,1
производство резиновых и пластмассовых изделий	101,1	105,1	104,1	109,4	112,3
производство прочей неме- таллической минеральной продукции	100,3	112,5	125,2	148,8	в 1,6 р.
производство металлургиче- ское	88,1	82,1	67,0	87,0	в 1,6 р.
производство готовых ме- таллических изделий, кроме машин и оборудования	100,0	100,0	100,0	100,0	100,0

**Ц Е Н Ы**  
**Цены производителей**

Продолжение

	Июль 2022 г. к			Январь- июль 2022 г. к январю- июлю 2021 г.	Справочно июль 2021 г. к декабрю 2020 г.
	июню 2022 г.	декабрю 2021 г.	июлю 2021 г.		
производство компьютеров, электронных и оптических изделий	100,0	118,5	128,1	119,8	109,1
производство электрического оборудования	100,0	107,6	107,5	109,4	114,5
производство машин и оборудования, не включенных в другие группировки	98,7	120,3	116,7	127,9	119,7
производство прочих транспортных средств и оборудования	100,0	105,9	116,7	127,5	113,4
производство мебели	100,0	118,5	134,0	132,3	116,9
ремонт и монтаж машин и оборудования	108,5	114,2	114,2	104,4	102,4
<b>Обеспечение электрической энергией, газом и паром; кондиционирование воздуха</b>	<b>104,4</b>	<b>104,5</b>	<b>106,1</b>	<b>104,7</b>	<b>100,0</b>
в том числе: производство, передача и распределение электроэнергии	105,2	104,1	106,5	103,9	98,3
производство и распределение газообразного топлива	101,4	109,3	109,3	110,9	103,2
производство, передача и распределение пара и горячей воды; кондиционирование воздуха	103,7	103,7	103,7	103,8	103,3
<b>Водоснабжение; водоотведение, организация сбора и утилизации отходов, деятельность по ликвидации загрязнений</b>	<b>103,9</b>	<b>103,9</b>	<b>103,9</b>	<b>106,0</b>	<b>102,5</b>



Ц Е Н Ы  
Цены производителей

**ИНДЕКСЫ И УРОВНИ ЦЕН ПРОИЗВОДИТЕЛЕЙ  
СЕЛЬСКОХОЗЯЙСТВЕННОЙ ПРОДУКЦИИ**

**Индекс цен производителей сельскохозяйственной продукции** в июле 2022 г. по сравнению с июнем 2022 г. составил 99,0%, в том числе на продукцию растениеводства – 98,7%, на продукцию животноводства – 99,3%.

**ИНДЕКСЫ ЦЕН ПРОИЗВОДИТЕЛЕЙ  
СЕЛЬСКОХОЗЯЙСТВЕННОЙ ПРОДУКЦИИ**  
(на конец периода; в процентах)

	Всего		в том числе на продукцию			
	к предыдущему периоду	к декабрю предыдущего года	растениеводства		животноводства	
			к предыдущему периоду	к декабрю предыдущего года	к предыдущему периоду	к декабрю предыдущего года
<b>2021 г.</b>						
Январь	101,6	101,6	101,9	101,9	101,2	101,2
Февраль	103,5	105,2	103,0	104,9	104,1	105,4
Март	103,3	108,6	101,3	106,3	105,0	110,7
<b>I квартал</b>	<b>108,6</b>	<b>108,6</b>	<b>106,3</b>	<b>106,3</b>	<b>110,7</b>	<b>110,7</b>
Апрель	100,2	108,7	100,1	106,4	100,2	110,9
Май	100,7	109,5	100,9	107,4	100,6	111,5
Июнь	101,5	111,2	100,0	107,4	102,9	114,7
<b>II квартал</b>	<b>102,4</b>	<b>111,2</b>	<b>101,1</b>	<b>107,4</b>	<b>103,7</b>	<b>114,7</b>
Июль	100,4	111,6	99,9	107,3	100,7	115,5
Август	99,9	111,5	99,1	106,3	100,5	116,1
Сентябрь	99,5	110,9	99,8	106,2	99,2	115,2
<b>III квартал</b>	<b>99,7</b>	<b>110,9</b>	<b>98,8</b>	<b>106,2</b>	<b>100,4</b>	<b>115,2</b>
Октябрь	100,8	111,7	99,5	105,6	101,8	117,3
Ноябрь	99,8	111,5	99,6	105,2	99,9	117,2
Декабрь	99,6	111,0	102,0	107,3	97,6	114,4
<b>IV квартал</b>	<b>100,1</b>	<b>111,0</b>	<b>101,1</b>	<b>107,3</b>	<b>99,3</b>	<b>114,4</b>
<b>2022 г.</b>						
Январь	98,4	98,4	100,1	100,1	96,4	96,4
Февраль	100,4	98,7	100,9	101,0	99,7	96,1
Март	102,1	100,8	99,4	100,5	105,3	101,1
<b>I квартал</b>	<b>100,8</b>	<b>100,8</b>	<b>100,5</b>	<b>100,5</b>	<b>101,1</b>	<b>101,1</b>
Апрель	101,0	101,8	100,9	101,3	101,2	102,3
Май	99,1	100,9	100,4	101,7	97,7	100,0
Июнь	100,3	101,2	99,5	101,2	101,2	101,2
<b>II квартал</b>	<b>100,4</b>	<b>101,2</b>	<b>100,7</b>	<b>101,2</b>	<b>100,1</b>	<b>101,2</b>
Июль	99,0	100,2	98,7	99,9	99,3	100,5

**Ц Е Н Ы**  
*Цены производителей*

**ИНДЕКСЫ ТАРИФОВ НА ГРУЗОВЫЕ ПЕРЕВОЗКИ**

Тарифы на грузовые перевозки, производимые автомобильным транспортом, в июле 2022 г. по сравнению с июнем 2022 г. не изменились.

**ИНДЕКСЫ ТАРИФОВ НА ГРУЗОВЫЕ ПЕРЕВОЗКИ**  
(на конец периода; в процентах)

	К предыдущему периоду	К декабрю предыдущего года
<b>2021 г.</b>		
Январь	<b>100,1</b>	<b>100,1</b>
Февраль	100,0	100,1
Март	100,0	100,1
<b>I квартал</b>	<b>100,1</b>	<b>100,1</b>
Апрель	100,0	100,1
Май	100,0	100,1
Июнь	100,0	100,1
<b>II квартал</b>	<b>100,0</b>	<b>100,1</b>
Июль	100,0	100,1
Август	100,5	100,6
Сентябрь	100,0	100,6
<b>III квартал</b>	<b>100,5</b>	<b>100,6</b>
Октябрь	100,0	100,6
Ноябрь	100,0	100,6
Декабрь	100,0	100,6
<b>IV квартал</b>	<b>100,0</b>	<b>100,6</b>
<b>2022 г.</b>		
Январь	106,9	106,9
Февраль	100,1	107,0
Март	100,0	107,0
<b>I квартал</b>	<b>107,0</b>	<b>107,0</b>
Апрель	100,6	107,6
Май	100,0	107,6
Июнь	100,0	107,6
<b>II квартал</b>	100,6	107,6
Июль	100,0	107,6

**Ц Е Н Ы**  
*Цены производителей*

---

**ИНДЕКСЫ ТАРИФОВ НА УСЛУГИ СВЯЗИ  
ДЛЯ ЮРИДИЧЕСКИХ ЛИЦ**

Индекс тарифов на услуги связи для юридических лиц во II квартале 2022 г. составил 100,1%.

**ИНДЕКСЫ ТАРИФОВ НА УСЛУГИ СВЯЗИ ДЛЯ ЮРИДИЧЕСКИХ ЛИЦ  
(к предыдущему периоду; в процентах)**

	Услуги связи, всего	Почтовая связь	Городская телефонная связь	Междугородная телефонная связь	Документальная электро-связь	Передача данных по каналам связи	Проводное вещание	Беспроводная связь	Услуги электро-связи
<b>2021 г.</b>									
I квартал	101,0	104,4	100,0	100,0	100,0	100,0	100,0	100,0	100,0
II квартал	100,4	100,0	102,3	104,9	100,0	100,0	100,0	100,0	100,5
III квартал	100,0	100,0	100,0	100,0	100,0	100,0	100,0	100,0	100,0
IV квартал	100,0	100,1	100,0	100,0	100,0	100,0	100,0	100,0	100,0
<b>2022 г.</b>									
I квартал	100,9	103,9	100,0	100,0	100,0	100,0	100,0	100,0	100,0
II квартал	100,1	100,6	100,0	100,0	100,0	100,0	100,0	100,0	100,0

## 4. ФИНАНСЫ

### 4.1. ГОСУДАРСТВЕННЫЕ ФИНАНСЫ

#### ИСПОЛНЕНИЕ БЮДЖЕТА

(по данным областного финансового управления)

ИСПОЛНЕНИЕ КОНСОЛИДИРОВАННОГО БЮДЖЕТА ТАМБОВСКОЙ ОБЛАСТИ  
И БЮДЖЕТА ТЕРРИТОРИАЛЬНОГО ГОСУДАРСТВЕННОГО ВНЕБЮДЖЕТНОГО ФОНДА  
(миллионов рублей)

	Доходы <sup>1)</sup>	Расходы	Профицит, дефицит (-)
<b>2021 г.</b>			
Январь	4011,9	3546,0	465,9
Январь-февраль	8453,3	8737,6	-284,3
<b>I квартал</b>	<b>16167,4</b>	<b>15298,8</b>	<b>868,6</b>
Январь-апрель	24291,9	22150,8	2141,0 <sup>2)</sup>
Январь-май	29991,7	27603,5	2388,2
<b>I полугодие</b>	<b>37208,7</b>	<b>35582,2</b>	<b>1626,5</b>
Январь-июль	45059,5	42024,7	3034,8
Январь-август	51888,5	48134,7	3753,7 <sup>2)</sup>
<b>Январь-сентябрь</b>	<b>57906,8</b>	<b>54331,8</b>	<b>3575,0</b>
Январь-октябрь	65977,0	61692,9	4284,1
Январь-ноябрь	74069,2	68522,9	5546,3
<b>Год</b>	<b>84526,2</b>	<b>80309,2</b>	<b>4217,0</b>
<b>2022 г.</b>			
Январь	4438,6	3823,3	615,3
Январь-февраль	10504,5	10601,5	-96,9 <sup>2)</sup>
<b>I квартал</b>	<b>20676,8</b>	<b>17509,0</b>	<b>3167,8</b>
Январь-апрель	29488,6	26029,4	3459,2
Январь-май	35934,6	32133,3	3801,3
<b>I полугодие</b>	<b>42749,6</b>	<b>40205,8</b>	<b>2543,8</b>
Январь-июль	51474,1	47428,7	4045,4

<sup>1)</sup> Включая финансовую помощь бюджетов других уровней.

<sup>2)</sup> Итог не идет за счет округления данных.

## 4.2. ПРОСРОЧЕННАЯ КРЕДИТОРСКАЯ ЗАДОЛЖЕННОСТЬ ОРГАНИЗАЦИЙ

Размер просроченной кредиторской задолженности на конец июня 2022 г. составил, по оперативным данным, 3352,3 млн. рублей.

### РАЗМЕР И СТРУКТУРА ПРОСРОЧЕННОЙ КРЕДИТОРСКОЙ ЗАДОЛЖЕННОСТИ ПО ВИДАМ ЭКОНОМИЧЕСКОЙ ДЕЯТЕЛЬНОСТИ (на конец месяца)

	Июнь 2022 г., млн. рублей	В % к	
		маю 2022 г.	итогу
<b>Всего</b>	<b>3352,3</b>	<b>102,4</b>	<b>100,0</b>
в том числе:			
сельское, лесное хозяйство, охота, рыболовство и рыбоводство	... <sup>1)</sup>	69,9	... <sup>1)</sup>
обрабатывающие производства	2245,7	103,1	67,0
обеспечение электрической энергией, газом и паром; кондиционирование воздуха	... <sup>1)</sup>	99,6	... <sup>1)</sup>
водоснабжение; водоотведение, организация сбора и утилизации отходов, деятельность по ликвидации загрязнений	655,1	99,0	19,5
строительство	... <sup>1)</sup>	144,4	... <sup>1)</sup>
торговля оптовая и розничная; ремонт автотранспортных средств и мотоциклов	... <sup>1)</sup>	99,3	... <sup>1)</sup>
транспортировка и хранение	... <sup>1)</sup>	154,3	... <sup>1)</sup>
деятельность гостиниц и предприятий общественного питания	-	-	-
деятельность в области информации и связи	-	-	-
деятельность финансовая и страховая	-	-	-
деятельность по операциям с недвижимым имуществом	... <sup>1)</sup>	100,0	... <sup>1)</sup>

**ФИНАНСЫ**

*Просроченная кредиторская задолженность организаций*

Продолжение

	Июнь 2022 г., млн. рублей	В % к	
		маю 2022 г.	итогу
деятельность профессиональная, научная и техническая	-	-	-
деятельность административная и сопутствующие дополнительные услуги	-	-	-
государственное управление и обеспечение военной безопасности; социальное обеспечение	-	-	-
образование	... <sup>1)</sup>	101,3	... <sup>1)</sup>
деятельность в области здравоохранения и социальных услуг	... <sup>1)</sup>	76,5	... <sup>1)</sup>
деятельность в области культуры, спорта, организации досуга и развлечений	-	-	-
предоставление прочих видов услуг	-	-	-

<sup>1)</sup> Данные не публикуются в целях обеспечения конфиденциальности.

Доля просроченной кредиторской задолженности в общем объеме кредиторской задолженности за месяц уменьшилась на 0,1% и на конец июня 2022 г. составила 1,9%.

**III.**

**СОЦИАЛЬНАЯ СФЕРА**

# 1. УРОВЕНЬ ЖИЗНИ НАСЕЛЕНИЯ

## 1.1. ПРОСРОЧЕННАЯ ЗАДОЛЖЕННОСТЬ ОРГАНИЗАЦИЙ ПО ЗАРАБОТНОЙ ПЛАТЕ

Суммарная просроченная задолженность по заработной плате по кругу предприятий и организаций (без субъектов малого предпринимательства) наблюдаемых видов экономической деятельности: растениеводство и животноводство, охота и предоставление соответствующих услуг в этих областях; лесозаготовки; рыболовство и рыбоводство; добыча полезных ископаемых; обрабатывающие производства; обеспечение электрической энергией, газом и паром; кондиционирование воздуха; водоснабжение; водоотведение, организация сбора и утилизации отходов, деятельность по ликвидации загрязнений; строительство; транспорт; управление недвижимым имуществом за вознаграждение или на договорной основе; научные исследования и разработки; образование; деятельность в области здравоохранения и социальных услуг; деятельность в области культуры, искусства, отдыха и развлечений, теле- и радиовещания по состоянию на 1 августа 2022 г. составила 12479 тыс. рублей. Средний размер ее в расчете на 1 работника составил 53,3 тыс. рублей. Своевременно не получили заработную плату 234 работника.



**УРОВЕНЬ ЖИЗНИ НАСЕЛЕНИЯ**

*Просроченная задолженность организаций по заработной плате*

**ДИНАМИКА ПРОСРОЧЕННОЙ ЗАДОЛЖЕННОСТИ ПО ЗАРАБОТНОЙ ПЛАТЕ <sup>1)</sup>**

	Просроченная задолженность по заработной плате		в том числе задолженность				Численность работников, перед которыми имеется просроченная задолженность по заработной плате, человек
			из-за несвоевременного получения денежных средств из бюджетов всех уровней		из-за отсутствия собственных средств		
	тыс. рублей	в % к предыдущему периоду	тыс. рублей	в % к предыдущему периоду	тыс. рублей	в % к предыдущему периоду	
<b>2021 г.</b>							
На 1 января	64379	97,8	-	-	64379	97,8	1082
На 1 февраля	67614	105,0	-	-	67614	105,0	1099
На 1 марта	65782	97,3	-	-	65782	97,3	663
На 1 апреля	70960	107,9	-	-	70960	107,9	809
На 1 мая	71404	100,6	-	-	71404	100,6	925
На 1 июня	74092	103,8	-	-	74092	103,8	883
На 1 июля	65070	87,8	-	-	65070	87,8	587
На 1 августа	66002	101,4	-	-	66002	101,4	615
На 1 сентября	65654	99,5	-	-	65654	99,5	708
На 1 октября	53165	81,0	-	-	53165	81,0	687
На 1 ноября	48540	91,3	-	-	48540	91,3	677
На 1 декабря	47000	96,8	-	-	47000	96,8	586
<b>2022 г.</b>							
На 1 января	47117	100,2	-	-	47117	100,2	607
На 1 февраля	52426	111,3	-	-	52426	111,3	602
На 1 марта	58522	111,6	-	-	58522	111,6	663
На 1 апреля	60209	102,9	-	-	60209	102,9	626
На 1 мая	12886	21,4	-	-	12886	21,4	350
На 1 июня	14040	109,0	-	-	14040	109,0	331
На 1 июля	12136	86,4	-	-	12136	86,4	276
На 1 августа	12479	102,8	-	-	12479	102,8	234

<sup>1)</sup> По кругу наблюдаемых видов экономической деятельности (без субъектов малого предпринимательства)

Вся просроченная задолженность по заработной плате образовалась из-за отсутствия собственных средств организаций.

Задолженность из-за несвоевременного получения денежных средств из бюджетов всех уровней отсутствует.

## 2. ЗАБОЛЕВАЕМОСТЬ

(предварительные данные)

### ЗАБОЛЕВАЕМОСТЬ НАСЕЛЕНИЯ ОТДЕЛЬНЫМИ ИНФЕКЦИОННЫМИ ЗАБОЛЕВАНИЯМИ

(по данным управления Роспотребнадзора по Тамбовской области)

	Июль 2022 г., человек	В % к		Справочно		
		июлю 2021 г.	июню 2022 г.	июль 2021 г., человек	В % к	
					июлю 2020 г.	июню 2021 г.
<b>Кишечные инфекции</b>						
Острые кишечные инфекции	308	137,5	101,0	224	180,6	131,8
из них бактериальная дизентерия (шигеллез)	-	-	-	-	-	-
Сальмонеллезные инфекции	109	в 7,8 р.	в 3,2 р.	14	87,5	56,0
<b>Гепатиты</b>						
Острые гепатиты	-	-	-	-	-	-
из них:						
гепатит А	-	-	-	-	-	-
гепатит В	-	-	-	-	-	-
гепатит С	-	-	-	-	-	-
<b>Некоторые инфекции, управляемые средствами специфической профилактики</b>						
Краснуха	-	-	-	-	-	-
Коклюш	-	-	-	1	-	-
Паротит эпидемический	-	-	-	-	-	-
<b>Острые респираторно-вирусные инфекции</b>						
Острые инфекции верхних дыхательных путей	9743	48,7	73,2	20021	в 2,3 р.	108,2
Грипп	-	-	-	-	-	-
<b>Социально значимые болезни</b>						
Сифилис (впервые выявленный)	-	-	-	-	-	-
Гонококковая инфекция	-	-	-	1	50,0	100,0
Туберкулез (впервые выявленный)	19	95,0	118,8	20	166,7	100,0
Болезнь, вызванная вирусом иммунодефицита человека, и бессимптомный инфекционный статус, вызванный вирусом иммунодефицита человека (ВИЧ)	32	139,1	-	23	164,3	191,7
Педикулез	3	150,0	50,0	2	в 2,0 р.	50,0

**IV.**

**ДЕМОГРАФИЯ**

# ДЕМОГРАФИЯ

## ЕСТЕСТВЕННОЕ ДВИЖЕНИЕ НАСЕЛЕНИЯ В ТАМБОВСКОЙ ОБЛАСТИ ЗА ЯНВАРЬ-ИЮНЬ 2022 ГОДА<sup>1)</sup> (предварительные данные)

	Январь-июнь					
	человек			на 1000 человек населения		
	2022 г.	2021 г.	прирост (+), снижение (-)	2022 г.	2021 г.	2022 г. в % к 2021 г.
Родившихся	3242	3458	-216	6,7	7,0	95,7
Умерших	8888	9434	-546	18,3	19,2	95,3
в том числе детей в возрасте до 1 года	18	17	+1	5,1 <sup>2)</sup>	4,6 <sup>2)</sup>	110,9
Естественная убыль	-5646	-5976		-11,6	-12,2	
Браков	1874	1999	-125	3,9	4,1	95,1
Разводов	1797	1853	-56	3,7	3,8	97,4

<sup>1)</sup> Информация о естественном движении населения формируется на основе данных из Единого государственного реестра записей актов гражданского состояния (ЕГР ЗАГС).

<sup>2)</sup> Рассчитывается на 1000 родившихся живыми.

**ОБЩИЕ ИТОГИ МИГРАЦИИ**  
(предварительные данные)

	Январь-май 2022 г.		Справочно январь-май 2021 г.	
	человек	на 10 тыс. человек населе- ния	человек	на 10 тыс. человек населе- ния
<b>Миграция – всего</b>				
Прибывшие	9206	227,6	9018	219,8
Выбывшие	10684	264,1	10334	251,9
Миграционный прирост (+), снижение (-)	-1478	-36,5	-1316	-32,1
в том числе:				
<b>в пределах России</b>				
Прибывшие	6065	149,9	6925	168,8
Выбывшие	6711	165,9	8093	197,3
Миграционный прирост (+), снижение (-)	-646	-16,0	-1168	-28,5
<b>международная миграция</b>				
Прибывшие	3141	77,7	2093	51,0
Выбывшие	3973	98,2	2241	54,6
Миграционный прирост (+), снижение (-)	-832	-20,5	-148	-3,6
в том числе:				
<b>с государствами-участниками СНГ</b>				
Прибывшие	1836	45,4	1366	33,3
Выбывшие	2331	57,6	1333	32,5
Миграционный прирост (+), снижение (-)	-495	-12,2	+33	+0,8
<b>со странами дальнего зарубежья</b>				
Прибывшие	1305	32,3	727	17,7
Выбывшие	1642	40,6	908	22,1
Миграционный прирост (+), снижение (-)	-337	-8,3	-181	-4,4

**Территориальный орган Федеральной службы  
государственной статистики по Тамбовской области**