

**РОССТАТ**

**ТЕРРИТОРИАЛЬНЫЙ ОРГАН ФЕДЕРАЛЬНОЙ СЛУЖБЫ  
ГОСУДАРСТВЕННОЙ СТАТИСТИКИ ПО ТАМБОВСКОЙ ОБЛАСТИ  
(ТАМБОВСТАТ)**

**СОЦИАЛЬНО-ЭКОНОМИЧЕСКОЕ  
ПОЛОЖЕНИЕ ТАМБОВСКОЙ ОБЛАСТИ  
ЗА ЯНВАРЬ-ОКТЯБРЬ 2025 ГОДА**

**(ДОКЛАД)**

**г. Тамбов, 2025**

# СОДЕРЖАНИЕ

Страницы

## **I. Основные экономические и социальные показатели**

1. Основные экономические и социальные показатели  
Тамбовской области за январь-октябрь 2025 года 5

## **II. Состояние экономики**

- 1. Производство товаров и услуг** 9
- 1.1 Оборот организаций 9
  - 1.2 Промышленное производство 12
  - 1.3 Строительство 22
  - 1.4 Сельское и лесное хозяйство 28
  - 1.5 Транспорт 33
- 2. Рынки товаров и услуг** 35
- 2.1 Розничная торговля 35
  - 2.2 Рынок платных услуг населению 39
- 3. Цены** 41
- 3.1 Потребительские цены 42
  - 3.2 Цены производителей 48
- 4. Финансы** 63
- 4.1 Государственные финансы 63
  - 4.2 Финансовая деятельность организаций 64

## **III. Социальная сфера**

- 1. Уровень жизни населения** 70
- 1.1 Денежные доходы 70
- 2. Занятость и безработица** 72

#### Условные обозначения

- явление отсутствует
- ... данных не имеется
- 0,0 небольшая величина
- x невозможность явления или сопоставления

Переиздание, тиражирование, а также размещение в сети Интернет статистических материалов запрещено. При использовании материалов Территориального органа Федеральной службы государственной статистики по Тамбовской области в официальных, учебных или научных документах, а также в средствах массовой информации ссылка на источник обязательна.

В отдельных случаях незначительные расхождения между итогом и суммой слагаемых объясняются округлением данных.

Отдельные показатели являются предварительными и в дальнейшем могут быть уточнены.

По ряду показателей данные не публикуются в целях обеспечения конфиденциальности первичных статистических данных, полученных от организаций, в соответствии с Федеральным Законом от 29.11.07 г. № 282-ФЗ «Об официальном статистическом учете и системе государственной статистики в Российской Федерации (п.5 ст.4; п.1 ст.9).

**I.**

**ОСНОВНЫЕ ЭКОНОМИЧЕСКИЕ  
И СОЦИАЛЬНЫЕ ПОКАЗАТЕЛИ**

# 1. ОСНОВНЫЕ ЭКОНОМИЧЕСКИЕ И СОЦИАЛЬНЫЕ ПОКАЗАТЕЛИ ТАМБОВСКОЙ ОБЛАСТИ ЗА ЯНВАРЬ-ОКТЯБРЬ 2025 ГОДА

	Январь- октябрь 2025 г.	Январь- октябрь 2025 г. в % к январю- октябрю 2024 г.	Октябрь 2025 г. в % к	
			октябрю 2024 г.	сентябрю 2025 г.
<b>Оборот организаций</b> по всем видам экономической деятельности, <sup>1)</sup> млн. рублей	979474,0	104,6	103,3	107,0
<b>Индекс промышленного производства</b> <sup>2)</sup>	х	104,8	105,1	109,8
в том числе по видам экономической деятельности:				
добыча полезных ископаемых	х	91,8	79,3	96,8
обрабатывающие производства	х	105,8	104,3	106,0
обеспечение электрической энергией, газом и паром; кондиционирование воздуха	х	96,1	125,6	в 2,1 р.
водоснабжение; водоотведение, организация сбора и утилизации отходов, деятельность по ликвидации загрязнений	х	90,2	86,7	105,6
<b>Объем отгруженных товаров собственного производства, выполненных работ и услуг собственными силами по «чистым» видам экономической деятельности,</b> <sup>1)</sup> млн. рублей:				
добыча полезных ископаемых	288,0	157,1	77,3	95,9
обрабатывающие производства	340031,7	110,6	101,7	103,5
обеспечение электрической энергией, газом и паром; кондиционирование воздуха	16397,6	110,6	112,3	145,5
водоснабжение; водоотведение, организация сбора и утилизации отходов, деятельность по ликвидации загрязнений	5260,1	94,2	93,2	105,9
<b>Введено в действие:</b>				
жилых домов (с учетом жилых домов, построенных населением на земельных участках, предназначенных для ведения садоводства), тыс. кв. м общей площади	350,1	104,1	189,8	150,4
газовых сетей, км	215,0	в 3,0 р.	в 19,0 р.	-

ОСНОВНЫЕ ЭКОНОМИЧЕСКИЕ И СОЦИАЛЬНЫЕ ПОКАЗАТЕЛИ

Продолжение

	Январь- октябрь 2025 г.	Январь- октябрь 2025 г. в % к январю- октябрю 2024 г.	Октябрь 2025 г. в % к	
			октябрю 2024 г.	сентябрю 2025 г.
<b>Объем работ и услуг, выполненных по виду деятельности «Строительство»</b> (по полному кругу организаций, включая неформальный сектор и работы, выполненные хозяйственным способом) – всего, млн. рублей	34266,0	92,1	84,3	112,6
в том числе предприятиями и организациями всех видов экономической деятельности (без субъектов малого предпринимательства и параметров неформальной деятельности)	6486,3	78,2	69,7	120,1
<b>Производство во всех категориях хозяйств</b> (по расчетам), тыс. тонн:				
зерно (первоначально-оприходованный вес)	4963,6	132,1	x	x
сахарная свекла	3940,6	122,3	x	x
подсолнечник	647,0	82,0	x	x
картофель	311,2	137,3	x	x
овощи – всего	93,2	85,5	x	x
мясо (скот и птица на убой в живом весе)	543,5	100,1	92,5	98,8
молоко	161,0	95,6	92,5	85,3
яйца, млн. штук	88,3	94,5	100,8	87,5
<b>Численность скота во всех категориях хозяйств</b> (по расчетам), тыс. голов:				
крупный рогатый скот	67,5 <sup>3)</sup>	x	90,7 <sup>4)</sup>	98,8 <sup>5)</sup>
в том числе коровы	28,6 <sup>3)</sup>	x	88,7 <sup>4)</sup>	99,4 <sup>5)</sup>
свиньи	1155,5 <sup>3)</sup>	x	107,1 <sup>4)</sup>	100,2 <sup>5)</sup>
овцы и козы	41,0 <sup>3)</sup>	x	89,9 <sup>4)</sup>	99,8 <sup>5)</sup>
<b>Перевозки грузов автомобильного транспорта</b> предприятий всех видов экономической деятельности, <sup>6)</sup> тыс. тонн	9167,6	99,5	119,2	103,9
<b>Грузооборот автомобильного транспорта</b> предприятий всех видов экономической деятельности, <sup>6)</sup> млн. т-км	919,1	118,5	117,0	104,1

ОСНОВНЫЕ ЭКОНОМИЧЕСКИЕ И СОЦИАЛЬНЫЕ ПОКАЗАТЕЛИ

Продолжение

	Январь-октябрь 2025 г.	Январь-октябрь 2025 г. в % к январю-октябрю 2024 г.	Октябрь 2025 г. в % к	
			октябрю 2024 г.	сентябрю 2025 г.
<b>Оборот розничной торговли – всего,</b> млн. рублей	260570,9	100,3	101,9	104,3
в том числе оборот розничной торговли торговых организаций	249870,5	100,9	103,5	104,4
<b>Оборот общественного питания,</b> млн. рублей	11555,6	102,1	104,8	101,3
<b>Объем платных услуг населению,</b> млн. рублей	65423,3	102,1	103,2	104,1
<b>Индекс потребительских цен на товары и услуги</b>	x	110,6	109,1	100,2
<b>Индекс цен производителей промышленных товаров<sup>7)</sup></b>	x	106,6	103,0	100,4
<b>Среднемесячная начисленная заработная плата одного работника:</b> номинальная, рублей	60623,6 <sup>8)</sup>	114,2 <sup>9)</sup>	112,1 <sup>10)</sup>	104,2 <sup>11)</sup>
реальная, %	x	103,1 <sup>9)</sup>	101,8 <sup>10)</sup>	102,9 <sup>11)</sup>
<b>Реальные денежные доходы на душу населения, %</b>	x	106,1	x	x
<b>Среднесписочная численность работающих на предприятиях и в организациях, тыс. человек</b>	249,3 <sup>8)</sup>	101,9 <sup>9)</sup>	102,2 <sup>10)</sup>	100,2 <sup>11)</sup>
<b>Численность официально зарегистрированных безработных, тыс. человек</b>	0,9 <sup>3)</sup>	x	91,4 <sup>4)</sup>	74,7 <sup>5)</sup>

1) Темпы рассчитаны в действующих ценах.

2) По видам деятельности «Добыча полезных ископаемых», «Обрабатывающие производства», «Обеспечение электрической энергией, газом и паром; кондиционирование воздуха», «Водоснабжение; водоотведение, организация сбора и утилизации отходов, деятельность по ликвидации загрязнений».

3) На 1 ноября 2025 г.

4) 1 ноября 2025 г. в % к 1 ноября 2024 г.

5) 1 ноября 2025 г. в % к 1 октября 2025 г.

6) Без субъектов малого предпринимательства.

7) На товары, предназначенные для реализации на внутреннем рынке.

8) Январь-сентябрь 2025 г.

9) Январь-сентябрь 2025 г. в % к январю-сентябрю 2024 г.

10) Сентябрь 2025 г. в % к сентябрю 2024 г.

11) Сентябрь 2025 г. в % к августу 2025 г.

---

---

**II.**

**СОСТОЯНИЕ ЭКОНОМИКИ**

---

---

# 1. ПРОИЗВОДСТВО ТОВАРОВ И УСЛУГ

## 1.1. ОБОРОТ ОРГАНИЗАЦИЙ

ОБОРОТ ОРГАНИЗАЦИЙ ПО ВИДАМ ЭКОНОМИЧЕСКОЙ ДЕЯТЕЛЬНОСТИ  
(по полному кругу организаций)  
(миллионов рублей; в действующих ценах)

	Январь- октябрь 2025 г.	Январь- октябрь 2025 г. в % к январю- октябрю 2024 г.	Октябрь 2025 г. в % к	
			октябрю 2024 г.	сентябрю 2025 г.
<b>Всего<sup>1)</sup></b>	<b>979474,0</b>	<b>104,6</b>	<b>103,3</b>	<b>107,0</b>
в том числе организации с основным видом деятельности: <b>Сельское, лесное хозяйство, охота, рыболовство и рыбоводство</b>	<b>142598,4</b>	<b>108,4</b>	<b>81,8</b>	<b>90,3</b>
<b>Добыча полезных ископаемых</b>	<b>522,9</b>	<b>124,5</b>	<b>100,9</b>	<b>98,9</b>
<b>Обрабатывающие производства</b>	<b>308123,7</b>	<b>108,9</b>	<b>104,0</b>	<b>108,6</b>
из них:				
производство пищевых продуктов	128160,1	111,6	98,6	111,2
производство напитков	3635,3	118,8	86,0	100,3
производство текстильных изделий	3972,4	85,8	101,6	126,8
производство одежды	1172,4	87,5	76,1	70,5
производство кожи и изделий из ко- жи	11227,1	115,2	103,2	99,9
обработка древесины и производство изделий из дерева и пробки, кроме мебели, производство изделий из со- ломки и материалов для плетения	1057,7	103,1	107,0	115,6
производство бумаги и бумажных изделий	1866,7	108,7	100,5	111,3
деятельность полиграфическая и ко- пирование носителей информации	196,8	105,6	105,4	95,8
производство химических веществ и химических продуктов	27078,3	95,6	101,0	107,6
производство резиновых и пластмассовых изделий	1417,6	132,0	134,6	116,0

**ПРОИЗВОДСТВО ТОВАРОВ И УСЛУГ**  
**Оборот организаций**

Продолжение

	Январь- октябрь 2025 г.	Январь- октябрь 2025 г. в % к январю- октябрю 2024 г.	Октябрь 2025 г. в % к	
			октябрю 2024 г.	сентябрю 2025 г.
производство прочей неметаллической минеральной продукции	12022,5	97,5	100,3	104,8
производство металлургическое	40018,6	114,2	127,0	114,4
производство готовых металлических изделий, кроме машин и оборудования	6700,8	117,4	57,9	54,0
производство компьютеров, электронных и оптических изделий	32953,9	123,3	142,6	115,9
производство электрического оборудования	3031,2	77,6	42,6	63,8
производство машин и оборудования, не включенных в другие группировки	7539,3	116,3	190,3	в 3,0 р.
производство автотранспортных средств, прицепов и полуприцепов и оборудования	31,1	77,4	74,1	100,0
производство прочих транспортных средств и оборудования	17546,8	105,8	87,4	83,0
производство мебели	525,6	114,9	138,6	101,6
производство прочих готовых изделий	5781,3	96,3	72,5	69,4
ремонт и монтаж машин и оборудования	2188,2	56,9	62,6	107,8
<b>Обеспечение электрической энергией, газом и паром; кондиционирование воздуха</b>	<b>44096,4</b>	<b>111,9</b>	<b>123,4</b>	<b>144,3</b>
<b>Водоснабжение; водоотведение, организация сбора и утилизации отходов, деятельность по ликвидации загрязнений</b>	<b>5135,7</b>	<b>93,9</b>	<b>94,0</b>	<b>108,6</b>
<b>Строительство</b>	<b>28306,7</b>	<b>84,6</b>	<b>87,6</b>	<b>104,9</b>
<b>Торговля оптовая и розничная; ремонт автотранспортных средств и мотоциклов</b>	<b>363983,9</b>	<b>103,1</b>	<b>116,4</b>	<b>113,6</b>
в том числе: торговля оптовая и розничная автотранспортными средствами и мотоциклами и их ремонт	23329,9	76,1	60,4	104,6
торговля оптовая, кроме оптовой торговли автотранспортными средствами и мотоциклами	210774,0	104,6	129,0	113,5

**ПРОИЗВОДСТВО ТОВАРОВ И УСЛУГ**  
**Оборот организаций**

Продолжение

	Январь- октябрь 2025 г.	Январь- октябрь 2025 г. в % к январю- октябрю 2024 г.	Октябрь 2025 г. в % к	
			октябрю 2024 г.	сентябрю 2025 г.
торговля розничная, кроме торговли автотранспортными средствами и мотоциклами	129880,0	107,5	117,2	115,6
<b>Транспортировка и хранение</b>	<b>31795,1</b>	<b>105,9</b>	<b>111,8</b>	<b>93,8</b>
<b>Деятельность гостиниц и предприя- тий общественного питания</b>	<b>6989,0</b>	<b>117,6</b>	<b>115,5</b>	<b>99,8</b>
<b>Деятельность в области информа- ции и связи</b>	<b>13440,3</b>	<b>118,7</b>	<b>124,3</b>	<b>104,9</b>
<b>Деятельность по операциям с не- движимым имуществом</b>	<b>5225,9</b>	<b>98,5</b>	<b>111,9</b>	<b>107,6</b>
<b>Деятельность профессиональная, научная и техническая</b>	<b>8530,4</b>	<b>63,0</b>	<b>51,6</b>	<b>104,1</b>
<b>Деятельность административная и сопутствующие дополнительные услуги</b>	<b>6026,1</b>	<b>115,8</b>	<b>96,5</b>	<b>86,3</b>
<b>Государственное управление и обеспечение военной безопасности; социальное обеспечение</b>	<b>515,6</b>	<b>90,9</b>	<b>95,9</b>	<b>106,0</b>
<b>Образование</b>	<b>3458,3</b>	<b>109,4</b>	<b>109,1</b>	<b>74,8</b>
<b>Деятельность в области здраво- охранения и социальных услуг</b>	<b>9006,3</b>	<b>66,5</b>	<b>112,2</b>	<b>100,3</b>
<b>Деятельность в области культуры, спорта, организации досуга и раз- влечений</b>	<b>719,3</b>	<b>138,5</b>	<b>107,1</b>	<b>101,3</b>
<b>Предоставление прочих видов услуг</b>	<b>1000,1</b>	<b>109,8</b>	<b>82,5</b>	<b>84,6</b>

<sup>1)</sup> Статистическая информация, предоставляемая респондентами по ряду форм федерального статистического наблюдения за деятельностью предприятий, не содержит данных за соответствующий период прошлого года. При расчетах динамики показателей в качестве информации по соответствующему периоду предыдущего года используются данные, сформированные на основе отчетности респондентов, предоставленной в предыдущем году.

## 1.2. ПРОМЫШЛЕННОЕ ПРОИЗВОДСТВО

**Индекс промышленного производства.** В январе-октябре 2025 г. по сравнению с январем-октябрем 2024 г. индекс промышленного производства по полному кругу производителей составил 104,8%.

**ДИНАМИКА ПРОМЫШЛЕННОГО ПРОИЗВОДСТВА<sup>1)</sup>**

	2024 г.		2025 г.	
	к соответствующему периоду предыдущего года	к предыдущему периоду (без исключения сезонного и календарного фактора)	к соответствующему периоду предыдущего года	к предыдущему периоду (без исключения сезонного и календарного фактора)
Январь	114,4	73,6	105,2	71,0
Февраль	120,8	106,4	100,3	101,4
Март	115,9	106,1	102,0	107,9
<b>I квартал</b>	<b>116,9</b>	<b>85,8</b>	<b>102,5</b>	<b>77,2</b>
Апрель	118,3	93,4	100,7	92,3
Май	113,8	93,8	107,4	100,0
Июнь	108,2	103,6	105,5	101,8
<b>II квартал</b>	<b>113,3</b>	<b>96,3</b>	<b>104,5</b>	<b>98,2</b>
<b>Январь-июнь</b>	<b>115,1</b>	<b>х</b>	<b>103,5</b>	<b>х</b>
Июль	118,5	99,4	106,5	100,3
Август	109,8	104,3	107,4	105,2
Сентябрь	112,0	116,0	108,1	116,6
<b>III квартал</b>	<b>113,2</b>	<b>107,9</b>	<b>107,4</b>	<b>110,9</b>
<b>Январь-сентябрь</b>	<b>114,4</b>	<b>х</b>	<b>104,8</b>	<b>х</b>
Октябрь	119,2	113,0	105,1	109,8
Ноябрь	114,2	97,5		
Декабрь	109,0	109,2		
<b>IV квартал</b>	<b>113,9</b>	<b>127,7</b>		
<b>Год</b>	<b>114,2</b>	<b>х</b>		

<sup>1)</sup> Данные за 2024-2025 гг. уточнены в соответствии с регламентом разработки и публикации данных по производству и отгрузке продукции и динамике промышленного производства (приказ Росстата от 18.08.2020 г. № 470).

**ПРОИЗВОДСТВО ТОВАРОВ И УСЛУГ**  
*Промышленное производство*

**ИНДЕКСЫ ПРОМЫШЛЕННОГО ПРОИЗВОДСТВА**  
**ПО ОСНОВНЫМ ВИДАМ ЭКОНОМИЧЕСКОЙ ДЕЯТЕЛЬНОСТИ**

	Январь- октябрь 2025 г. в % к январю- октябрю 2024 г.	Октябрь 2025 г. в % к	
		октябрю 2024 г.	сентябрю 2025 г.
<b>Промышленное производство (промышленность)</b>	<b>104,8</b>	<b>105,1</b>	<b>109,8</b>
<b>Добыча полезных ископаемых</b>	<b>91,8</b>	<b>79,3</b>	<b>96,8</b>
<b>Обрабатывающие производства</b>	<b>105,8</b>	<b>104,3</b>	<b>106,0</b>
Производство пищевых продуктов	101,0	99,5	111,7
Производство напитков	103,5	92,6	115,5
Производство текстильных изделий	103,8	118,0	117,0
Производство одежды	95,1	84,2	90,2
Производство кожи и изделий из кожи	117,9	144,7	106,3
Обработка древесины и производство изделий из дерева и пробки, кроме мебели, производство из- делий из соломки и материалов для плетения	95,7	91,9	95,7
Производство бумаги и бумажных изделий	113,3	117,1	102,0
Деятельность полиграфическая и копирование носителей информации	94,6	96,4	97,3
Производство химических веществ и химических продуктов	109,7	107,0	94,6
Производство резиновых и пластмассовых изде- лий	119,0	136,6	83,2
Производство прочей неметаллической мине- ральной продукции	91,5	103,7	105,2
Производство металлургическое	118,4	140,7	121,8
Производство готовых металлических изделий, кроме машин и оборудования	143,0	159,5	104,9
Производство компьютеров, электронных и оп- тических изделий	115,8	114,8	103,9
Производство электрического оборудования	83,9	30,2	37,3
Производство машин и оборудования, не вклю- ченных в другие группировки	84,6	53,5	139,4
Производство автотранспортных средств, прице- пов и полуприцепов	94,6	96,5	126,5

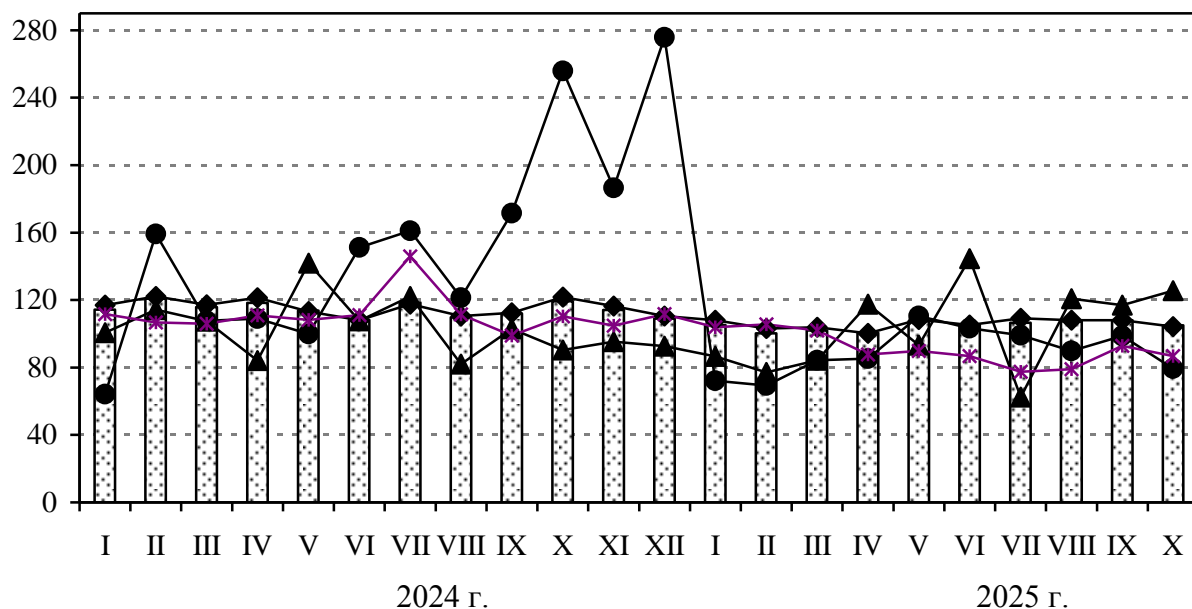
**ПРОИЗВОДСТВО ТОВАРОВ И УСЛУГ**  
*Промышленное производство*

Продолжение

	Январь- октябрь 2025 г. в % к январю- октябрю 2024 г.	Октябрь 2025 г. в % к	
		октябрю 2024 г.	сентябрю 2025 г.
Производство прочих транспортных средств и оборудования	94,4	85,8	80,7
Производство мебели	87,0	90,2	132,3
Производство прочих готовых изделий	93,2	67,5	64,6
Ремонт и монтаж машин и оборудования	97,5	119,2	141,9
<b>Обеспечение электрической энергией, газом и паром; кондиционирование воздуха</b>	<b>96,1</b>	<b>125,6</b>	<b>в 2,1 р.</b>
<b>Водоснабжение; водоотведение, организация сбора и утилизации отходов, деятельность по ликвидации загрязнений</b>	<b>90,2</b>	<b>86,7</b>	<b>105,6</b>

**ПРОИЗВОДСТВО ТОВАРОВ И УСЛУГ**  
*Промышленное производство*

**ИНДЕКСЫ ПРОМЫШЛЕННОГО ПРОИЗВОДСТВА<sup>1)</sup>**  
(в процентах к соответствующим месяцам предыдущего года)



- промышленное производство
- добыча полезных ископаемых
- обрабатывающие производства
- обеспечение электрической энергией, газом и паром; кондиционирование воздуха
- водоснабжение; водоотведение, организация сбора и утилизации отходов, деятельность по ликвидации загрязнений

<sup>1)</sup> Индекс промышленного производства исчисляется по видам деятельности: "Добыча полезных ископаемых", "Обрабатывающие производства", "Обеспечение электрической энергией, газом и паром; кондиционирование воздуха", "Водоснабжение; водоотведение, организация сбора и утилизации отходов, деятельность по ликвидации загрязнений" в соответствии с Официальной статистической методологией исчисления индекса промышленного производства (приказ Росстата от 16.01.2020 г. № 7) на основе данных о динамике производства важнейших товаров-представителей в физическом измерении, оцененных в ценах базисного 2018 года. В качестве весов используется структура валовой добавленной стоимости по видам экономической деятельности 2018 базисного года.

**ПРОИЗВОДСТВО ТОВАРОВ И УСЛУГ**  
*Промышленное производство*

**ОТГРУЖЕНО ТОВАРОВ СОБСТВЕННОГО ПРОИЗВОДСТВА,  
ВЫПОЛНЕНО РАБОТ, УСЛУГ СОБСТВЕННЫМИ СИЛАМИ  
ПО ПОЛНОМУ КРУГУ ПРЕДПРИЯТИЙ  
ПО «ЧИСТЫМ» ВИДАМ ЭКОНОМИЧЕСКОЙ ДЕЯТЕЛЬНОСТИ**  
(в действующих ценах; миллионов рублей)

	Январь- октябрь 2025 г., млн. рублей	Январь- октябрь 2025 г. в % к январю- октябрю 2024 г.
<b>Добыча полезных ископаемых</b>	<b>288,0</b>	<b>157,1</b>
<b>Обрабатывающие производства</b>	<b>340031,7</b>	<b>110,6</b>
в том числе:		
Производство пищевых продуктов	169683,0	113,2
Производство напитков	3338,2	120,4
Производство текстильных изделий	3904,6	82,9
Производство одежды	1303,7	68,4
Производство кожи и изделий из кожи	11060,8	120,8
Обработка древесины и производство изделий из дерева и пробки, кроме мебели, производство изделий из соломки и материалов для плетения	2375,1	90,4
Производство бумаги и бумажных изделий	1852,0	108,9
Деятельность полиграфическая и копирование носите- лей информации	221,9	111,0
Производство химических веществ и химических про- дуктов	26705,0	95,1
Производство резиновых и пластмассовых изделий	1743,5	115,9
Производство прочей неметаллической минеральной продукции	11127,3	97,2
Производство металлургическое	18849,2	93,3
Производство готовых металлических изделий, кроме ма- шин и оборудования	20231,7	155,4
Производство компьютеров, электронных и оптических из- делий	32418,0	124,7
Производство электрического оборудования	3068,7	79,1

**ПРОИЗВОДСТВО ТОВАРОВ И УСЛУГ**  
*Промышленное производство*

Продолжение

	Январь- октябрь 2025 г., млн. рублей	Январь- октябрь 2025 г. в % к январю- октябрю 2024 г.
Производство машин и оборудования, не включенных в другие группировки	6452,9	101,4
Производство автотранспортных средств, прицепов и полуприцепов	27,4	70,0
Производство прочих транспортных средств и оборудования	15277,6	105,8
Производство мебели	524,1	115,2
Производство прочих готовых изделий	4865,3	98,5
Ремонт и монтаж машин и оборудования	5001,7	123,0
<b>Обеспечение электрической энергией, газом и паром; кондиционирование воздуха</b>	<b>16397,6</b>	<b>110,6</b>
<b>Водоснабжение; водоотведение, организация сбора и утилизации отходов, деятельность по ликвидации загрязнений</b>	<b>5260,1</b>	<b>94,2</b>

**ПРОИЗВОДСТВО ТОВАРОВ И УСЛУГ**  
**Промышленное производство**

**ПРОИЗВЕДЕНО ВАЖНЕЙШИХ ВИДОВ ПРОМЫШЛЕННОЙ ПРОДУКЦИИ**  
**ПО ПОЛНОМУ КРУГУ ПРОИЗВОДИТЕЛЕЙ ВСЕХ ВИДОВ**  
**ЭКОНОМИЧЕСКОЙ ДЕЯТЕЛЬНОСТИ**

	Январь- октябрь 2025 г.	Январь- октябрь 2025 г. в % к январю- октябрю 2024 г.	Октябрь 2025 г. в % к	
			октябрю 2024 г.	сентябрю 2025 г.
Мясо и субпродукты (всего), тонн	414235,7	101,8	94,4	104,5
Мясо крупного рогатого скота, свинина, баранина, козлятина, конина и мясо прочих животных семейства лошадиных, оленина и мясо прочих животных семейства оленевых (олeneвых) парные, остывшие или охлажденные, тонн	122457,8	101,4	103,9	113,0
Мясо крупного рогатого скота (говядина и телятина) парное, остывшее или охлажденное, в том числе для детского питания, тонн	... <sup>1)</sup>	95,6	90,6	116,9
Свинина парная, остывшая или охлажденная, в том числе для детского питания, тонн	119911,4	101,6	104,2	113,0
Свинина замороженная, в том числе для детского питания, тонн	... <sup>1)</sup>	104,5	114,1	111,2
Мясо и субпродукты пищевые домашней птицы, тонн	262106,5	101,7	87,9	99,8
Изделия колбасные, включая изделия для детского питания, тонн	4357,1	96,6	102,0	101,5
Полуфабрикаты мясные, мясосодержащие, охлажденные, замороженные, тонн	122017,7	101,0	101,0	100,4
Консервы мясные (мясосодержащие), включая консервы для детского питания, тыс. условных банок	... <sup>1)</sup>	192,4	в 2,9 р.	102,9
Масла растительные и их фракции нерафинированные, тонн	190474,7	108,2	135,2	в 2,9 р.
Молоко, кроме сырого, тонн	4863,9	88,4	92,3	109,4
Масло сливочное и пасты масляные, тонн	644,7	86,1	103,4	87,8
Сыры, тонн	7479,1	94,9	91,7	87,2
Молокосодержащие продукты с заменителем молочного жира, произведенные по технологии сыра, тонн	... <sup>1)</sup>	71,4	103,8	61,1

**ПРОИЗВОДСТВО ТОВАРОВ И УСЛУГ**  
*Промышленное производство*

Продолжение

	Январь-октябрь 2025 г.	Январь-октябрь 2025 г. в % к январю-октябрю 2024 г.	Октябрь 2025 г. в % к	
			октябрю 2024 г.	сентябрю 2025 г.
Продукты кисломолочные (кроме сметаны), тонн	... <sup>1)</sup>	96,1	90,3	98,0
Мука из зерновых культур, овощных и других растительных культур; смеси из них, тонн	558508,0	105,4	97,1	106,2
Мука пшеничная и пшенично-ржаная, тонн	526545,2	105,1	98,4	106,3
Крупа, тонн	4194,8	119,3	113,2	107,6
Хлеб и хлебобулочные изделия недлительного хранения, тонн	23898,9	92,6	94,2	102,5
Изделия хлебобулочные длительного хранения, изделия хлебобулочные пониженной влажности, полуфабрикаты хлебобулочные, тонн	3064,5	83,4	61,0	66,3
Кондитерские изделия, тонн	34516,5	110,0	114,6	116,5
Сахар белый свекловичный в твердом состоянии без вкусоароматических или красящих добавок, тонн	418353,9	99,6	106,1	118,7
Комбикорма, тонн	1104810,6	102,0	96,5	109,2
Спирт этиловый ректификованный <sup>2)</sup> , тыс. дкл	2638,6	108,7	82,4	108,9
Спирт этиловый денатурированный из пищевого сырья <sup>2)</sup> , тыс. дкл	564,0	97,5	141,5	в 2,3 р.
Пиво и пивные напитки <sup>2)</sup> , тыс. дкл	2124,5	...	...	105,5
Воды минеральные природные упакованные, воды питьевые упакованные, не содержащие сахара, подсластителей, тыс. полулитров	20234,1	99,9	101,4	116,0
Ткани шерстяные готовые, тыс. кв. м	870,0	101,8	144,8	121,5
Изделия трикотажные или вязаные, тыс. шт.	4533,7	94,5	80,4	78,1
Обувь, тыс. пар	... <sup>1)</sup>	92,7	100,2	117,3

**ПРОИЗВОДСТВО ТОВАРОВ И УСЛУГ**  
*Промышленное производство*

Продолжение

	Январь- октябрь 2025 г.	Январь- октябрь 2025 г. в % к январю- октябрю 2024 г.	Октябрь 2025 г. в % к	
			октябрю 2024 г.	сентябрю 2025 г.
Дома деревянные заводского изготовления (дома стандартные), тыс. кв. м общей площади	... <sup>1)</sup>	54,8	18,8	179,0
Ящики и коробки из гофрированной бумаги или гофрированного картона, тыс. кв. м	52433,2	113,7	117,6	102,4
Красители органические синтетические и составы на их основе; продукты синтетические органические, используемые в качестве препаратов флуоресцентных отбеливающих или люминофоров; лаки цветные (пигментные) и препараты на их основе, тонн	... <sup>1)</sup>	109,2	129,4	104,6
Пластмассы в первичных формах, тонн	... <sup>1)</sup>	106,6	107,9	103,7
Материалы лакокрасочные и аналогичные для нанесения покрытий, полиграфические краски и мастики, тонн	13208,6	93,5	139,9	108,2
Изделия из вулканизированной резины прочие, не включенные в другие группировки; твердая резина во всех формах и изделия из нее; напольные покрытия и коврики из вулканизированной пористой резины, тонн	... <sup>1)</sup>	в 6,8 р.	в 6,7 р.	114,3
Блоки дверные пластмассовые и пороги для них, кв. м	11178,0	127,0	112,7	69,4
Блоки оконные пластмассовые, кв. м	391545,9	99,7	159,7	65,7
Кирпич строительный (включая камни) из цемента, бетона или искусственного камня, млн. усл. кирп.	... <sup>1)</sup>	95,8	91,9	101,9
Блоки и прочие изделия сборные строительные для зданий и сооружений из цемента, бетона, или искусственного камня, тыс. куб. м	102,8	99,4	93,2	96,9
Материалы и изделия минеральные теплоизоляционные, в том числе изоляция судовая тыс. куб. м	... <sup>1)</sup>	91,8	91,3	119,1

**ПРОИЗВОДСТВО ТОВАРОВ И УСЛУГ**  
*Промышленное производство*

Продолжение

	Январь- октябрь 2025 г.	Январь- октябрь 2025 г. в % к январю- октябрю 2024 г.	Октябрь 2025 г. в % к	
			октябрю 2024 г.	сентябрю 2025 г.
Установки для обработки материалов с использованием процессов, включающих изменение температуры, не включенные в другие группировки, млн. рублей <sup>3)</sup>	... <sup>1)</sup>	110,1	65,2	в 12,8 р.
Электроэнергия, млн. кВт-час	944,8	96,2	127,3	в 2,3 р.
Пар и горячая вода, тыс. Гкал	4089,0	95,5	121,0	176,4

<sup>1)</sup> Данные не публикуются в целях обеспечения конфиденциальности.

<sup>2)</sup> По данным Федеральной службы по контролю за алкогольным и табачным рынками.

<sup>3)</sup> Темпы роста (снижения) в действующих ценах.

### 1.3. СТРОИТЕЛЬСТВО

**Строительная деятельность.** Объем работ, выполненных по виду экономической деятельности «Строительство», составил в январе-октябре 2025 г. по полному кругу организаций области, включая неформальный сектор экономики, 34266,0 млн. рублей, что меньше января-октября 2024 г. на 7,9% (в сопоставимых ценах).

**ДИНАМИКА ОБЪЕМА РАБОТ, ВЫПОЛНЕННЫХ ПО ВИДУ  
ЭКОНОМИЧЕСКОЙ ДЕЯТЕЛЬНОСТИ «СТРОИТЕЛЬСТВО»**

	Объем работ по виду экономической деятельности «Строительство», тыс. рублей	В % к (в сопоставимых ценах)	
		соответствующему периоду предыдущего года	предыдущему периоду
<b>2024 г. <sup>1)</sup></b>			
Январь	1297857	51,5	33,9
Февраль	1547033	70,5	119,7
Март	1685179	78,6	109,2
<b>I квартал</b>	<b>4530069</b>	<b>66,1</b>	<b>44,5</b>
Апрель	2716829	129,6	160,7
Май	3221939	76,6	117,1
Июнь	5845639	146,1	179,9
<b>II квартал</b>	<b>11784407</b>	<b>114,3</b>	<b>в 2,6 р.</b>
<b>I полугодие</b>	<b>16314476</b>	<b>94,9</b>	<b>х</b>
Июль	3467590	70,7	59,1
Август	3735931	83,3	106,9
Сентябрь	4835039	108,9	129,1
<b>III квартал</b>	<b>12038560</b>	<b>87,0</b>	<b>100,4</b>
<b>Январь-сентябрь</b>	<b>28353036</b>	<b>91,4</b>	<b>х</b>
Октябрь	5466807	148,8	111,4
Ноябрь	4756653	156,4	86,3
Декабрь	4547171	111,3	94,6
<b>IV квартал</b>	<b>14770631</b>	<b>136,9</b>	<b>119,4</b>
<b>Год <sup>2)</sup></b>	<b>43123667</b>	<b>102,8</b>	<b>х</b>

**ПРОИЗВОДСТВО ТОВАРОВ И УСЛУГ**  
**Строительство**

Продолжение

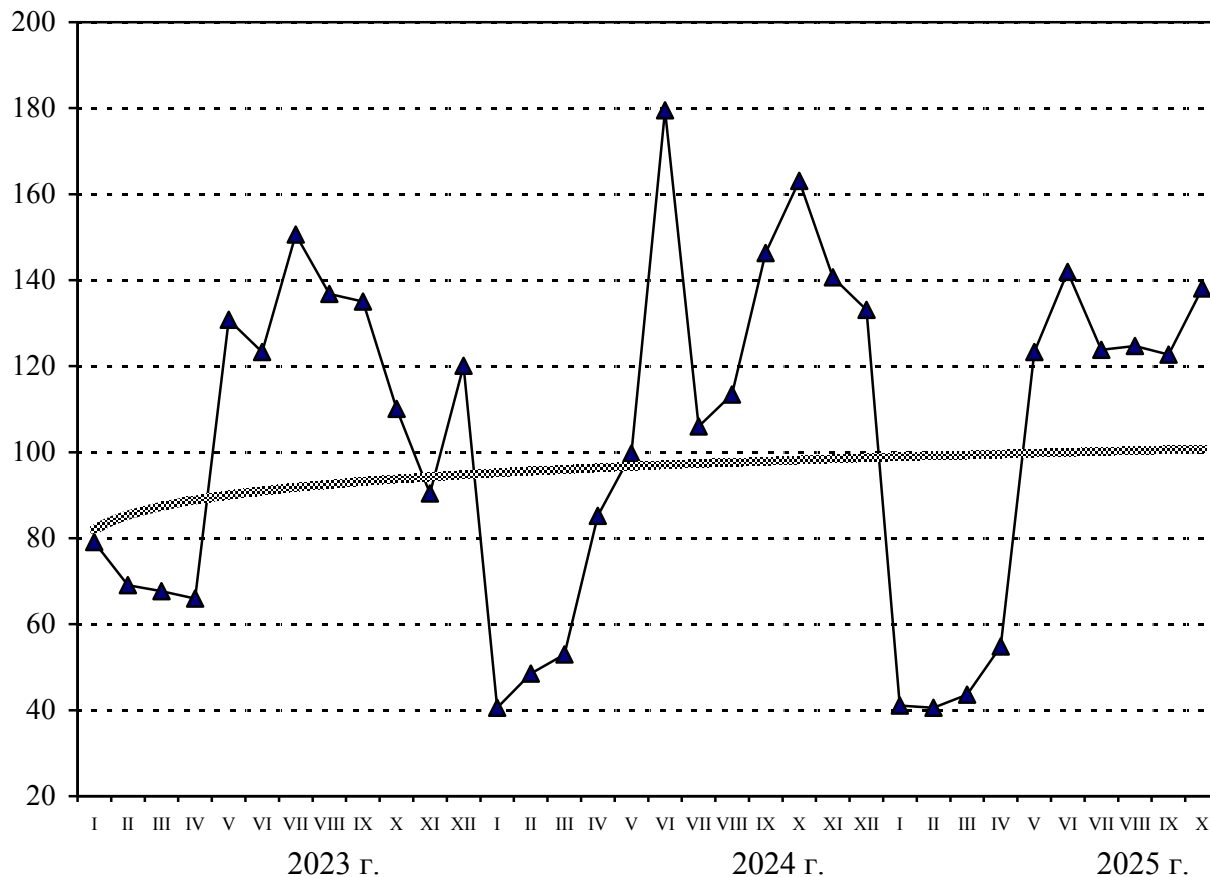
	Объем работ по виду экономической деятельности «Строительство», тыс. рублей	В % к (в сопоставимых ценах)	
		соответствующему периоду предыду- щего года	предыдущему периоду
<b>2025 г.</b>			
Январь	1416103	100,7	30,7
Февраль	1411048	83,1	98,7
Март	1523562	81,6	107,3
<b>I квартал</b>	<b>4350713</b>	<b>87,6</b>	<b>28,5</b>
Апрель	1933282	63,9	125,8
Май	4386049	123,3	в 2,2 р.
Июнь	5097182	79,1	115,1
<b>II квартал</b>	<b>11416513</b>	<b>87,8</b>	<b>в 2,6 р.</b>
<b>I полугодие</b>	<b>15767226</b>	<b>87,9</b>	<b>х</b>
Июль	4445120	116,7	87,2
Август	4512848	109,3	100,1
Сентябрь	4467734	83,4	98,4
<b>III квартал</b>	<b>13425702</b>	<b>101,1</b>	<b>115,5</b>
<b>Январь-сентябрь</b>	<b>29192928</b>	<b>93,5</b>	<b>х</b>
Октябрь	5073070	84,3	112,6
<b>Январь-октябрь</b>	<b>34265998</b>	<b>92,1</b>	<b>х</b>

1) Помесячная динамика и индексы физического объема пересчитаны в соответствии с Регламентом оценки корректировки и публикации данных статистического наблюдения за строительством и инвестициями в основной капитал, утвержденным приказом Росстата от 26.09.2016 г. №544.

2) Данные предварительные, по срочной отчетности.

ПРОИЗВОДСТВО ТОВАРОВ И УСЛУГ  
Строительство

ДИНАМИКА ОБЪЕМА РАБОТ, ВЫПОЛНЕННЫХ  
ПО ВИДУ ДЕЯТЕЛЬНОСТИ «СТРОИТЕЛЬСТВО»  
(в процентах к среднемесячному значению 2022 г.)



—▲— объем работ, выполненных по виду деятельности "Строительство"  
..... тренд

**ПРОИЗВОДСТВО ТОВАРОВ И УСЛУГ**  
**Строительство**

**ДИНАМИКА ОБЩЕГО ОБЪЕМА ЗАКЛЮЧЕННЫХ ДОГОВОРОВ  
СТРОИТЕЛЬНОГО ПОДРЯДА И ПРОЧИХ ЗАКАЗОВ (КОНТРАКТОВ) ОРГАНИЗАЦИЙ,  
РАСПОЛОЖЕННЫХ НА ТЕРРИТОРИИ ТАМБОВСКОЙ ОБЛАСТИ  
(без субъектов малого предпринимательства)  
(на начало месяца)**

	Объем заключенных договоров строительного подряда и прочих заказов (контрактов), млн. рублей	Обеспеченность строительных организаций договорами и прочими заказами (контрактами), месяцев
<b>2024 г.</b>		
Январь	1109,7	7,7
Февраль	1106,9	7,4
Март	1050,4	6,1
Апрель	1037,4	3,2
Май	1024,2	2,2
Июнь	168,4	0,2
Июль	93,3	0,4
Август	92,1	0,2
Сентябрь	90,9	0,2
Октябрь	84,1	0,1
Ноябрь	143,3	0,2
Декабрь	114,2	0,1
<b>2025 г.</b>		
Январь	69,7	0,1
Февраль	69,7	0,3
Март	69,7	0,3
Апрель	69,7	0,5
Май	94,6	0,2
Июнь	69,7	0,1
Июль	81,2	0,1
Август	73,0	0,1
Сентябрь	72,5	0,1
Октябрь	72,5	0,1

**Жилищно-гражданское строительство.** В январе-октябре 2025 г. в области построена за счет всех источников финансирования

**ПРОИЗВОДСТВО ТОВАРОВ И УСЛУГ**  
**Строительство**

3761 квартира общей площадью 350,1 тыс. кв. метров (включая пристройки). По сравнению с январем-октябрем 2024 г. ввод жилья увеличился на 13,8 тыс. кв. метров (на 4,1%).

**ДИНАМИКА ВВОДА В ДЕЙСТВИЕ ЖИЛЫХ ДОМОВ**  
**(с учетом жилых домов, построенных населением на земельных участках, предназначенных для ведения садоводства)**

	Общая площадь жилых помещений, кв. м	В % к	
		соответствующему периоду предыдущего года	предыдущему периоду
<b>2024 г.</b>			
Январь	50008	172,4	55,1
Февраль	26079	87,0	52,1
Март	38562	117,4	147,9
<b>I квартал</b>	<b>114649</b>	<b>124,8</b>	<b>92,4</b>
Апрель	27320	102,8	70,8
Май	34994	85,9	128,1
Июнь	40317	67,0	115,2
<b>II квартал</b>	<b>102631</b>	<b>80,5</b>	<b>89,5</b>
<b>Январь-июнь</b>	<b>217280</b>	<b>99,1</b>	<b>х</b>
Июль	24859	75,5	61,7
Август	37408	52,6	150,5
Сентябрь	25919	78,1	69,3
<b>III квартал</b>	<b>88186</b>	<b>64,3</b>	<b>85,9</b>
<b>Январь-сентябрь</b>	<b>305466</b>	<b>85,7</b>	<b>х</b>
Октябрь	30803	188,2	118,8
Ноябрь	34382	в 2,0 р.	111,6
Декабрь	47256	52,1	137,4
<b>IV квартал</b>	<b>112441</b>	<b>90,6</b>	<b>127,5</b>
<b>Год</b>	<b>417907</b>	<b>87,0</b>	<b>х</b>

**ПРОИЗВОДСТВО ТОВАРОВ И УСЛУГ**  
**Строительство**

Продолжение

	Общая площадь жилых помещений, кв. м	В % к	
		соответствующему периоду предыдущего года	предыдущему периоду
<b>2025 г.</b>			
Январь	53145	106,3	112,5
Февраль	47538	182,3	89,4
Март	44689	115,9	94,0
<b>I квартал</b>	<b>145372</b>	<b>126,8</b>	<b>129,3</b>
Апрель	18271	66,9	40,9
Май	19618	56,1	107,4
Июнь	21656	53,7	110,4
<b>II квартал</b>	<b>59545</b>	<b>58,0</b>	<b>41,0</b>
<b>Январь-июнь</b>	<b>204917</b>	<b>94,3</b>	<b>х</b>
Июль	16658	67,0	76,9
Август	31182	83,4	187,2
Сентябрь	38867	150,0	124,6
<b>III квартал</b>	<b>86707</b>	<b>98,3</b>	<b>145,6</b>
<b>Январь-сентябрь</b>	<b>291624</b>	<b>95,5</b>	<b>х</b>
Октябрь	58452	189,8	150,4
<b>Январь-октябрь</b>	<b>350076</b>	<b>104,1</b>	<b>х</b>

Из общего ввода жилья индивидуальными застройщиками в январе-октябре 2025 г. введено 1592 квартиры общей площадью 233,0 тыс. кв. метров, меньше января-октября 2024 г. на 12,1%.

## 1.4 СЕЛЬСКОЕ И ЛЕСНОЕ ХОЗЯЙСТВО

### СЕЛЬСКОЕ ХОЗЯЙСТВО

#### РАСТЕНИЕВОДСТВО

**Ход уборки урожая.** В крупных, средних и малых сельскохозяйственных организациях по состоянию на 1 ноября 2025 г. из 615,9 тыс. гектаров зерновых и зернобобовых культур (без кукурузы) убрано 614,9 тыс. гектаров, или 99,8% к посевной площади.

С убранной площади намолочено 3115,4 тыс. тонн зерна (в первоначально-оприходованном весе), или 50,7 центнера с гектара убранной площади (по состоянию на 01.11.2024 г. было намолочено 2137,6 тыс. тонн зерна – по 34,5 центнера с гектара). Выше средне-областного показателя урожайность зерновых культур сложилась в 11 муниципальных округах, из них в Староюрьевском – 58,4 центнера с гектара, Токарёвском – 58,0 центнера с гектара убранной площади.

**Пшеницы** убрано на площади 435,9 тыс. гектаров (100,0% к посевной площади). Намолочено 2252,0 тыс. тонн пшеницы, или 51,7 центнера с гектара (на 01.11.2024 г. 1586,2 тыс. тонн и 35,8 центнера с гектара соответственно).

**Кукурузы на зерно** убрано с площади 59,2 тыс. гектаров (44,1% к посевной площади). Намолочено 662,6 тыс. тонн, или 112,0 центнера с гектара (на 01.11.2024 года было соответственно 709,1 тыс. тонн и 64,6 центнера с гектара).

**Сахарной свеклы** (фабричной) на 1 ноября т.г. убрано 81,1 тыс. гектаров, или 62,1% к посевной площади (на 01.11.2024 г. было убрано 80,0 тыс. гектаров). С убранной площади накопано 3764,2 тыс. тонн корней сахарной свеклы, при средней урожайности 464,1 центнера с гектара (на 01.11.2024 г. соответственно 3065,6 тыс. тонн и 383,1 центнера с гектара).

**Подсолнечника** убрано 197,1 тыс. гектаров, или 82,4% к посевной площади (на 01.11.2024 г. было убрано 226,7 тыс. гектаров). С убранной площади собрано 463,9 тыс. тонн семян подсолнечника,

при средней урожайности 23,5 центнеров с гектара (на 01.11.2024 г. соответственно 565,3 тыс. тонн и 24,9 центнера с гектара).

**Картофель** выкопан на площади 2583 гектара, 97,5% от посевной площади. Накопано 101,7 тыс. тонн – 393,6 центнера с гектара убранной площади (на 01.11.2024 г. было собрано 75,8 тыс. тонн и 396,6 центнера с гектара).

**Овощей** убрано на площади 284 гектара (60,6% к посевной площади). С убранной площади собрано 22,1 тыс. тонн овощей или 775,5 центнера с гектара (на 01.11.2024 г. было собрано 21,4 тыс. тонн – по 588,3 центнера с гектара).

По состоянию на 1 ноября 2025 г. в крупных, средних и малых сельхозорганизациях под урожай 2026 г. **вспахано зяби** на площади 572,0 тыс. гектаров, что составляет 74,7% к 01.11.2024 г.

**Озимых на зерно и зеленый корм** посеяно на площади 281,5 тыс. гектаров (на 01.11.2024 г. было посеяно 293,0 тыс. гектаров).

## ЖИВОТНОВОДСТВО

**Численность скота.** На 1 ноября 2025 г. численность **крупного рогатого скота** в хозяйствах всех категорий составила (по расчетам) 67,5 тыс. голов (на 9,3% меньше по сравнению с соответствующей датой 2024 г.), в том числе **коров** – 28,6 тыс. голов (на 11,3% меньше); **свиней** – 1155,5 тыс. голов (на 7,1% больше); **овец и коз** – 41,0 тыс. голов (на 10,1% меньше).

**ПРОИЗВОДСТВО ТОВАРОВ И УСЛУГ**

*Сельское и лесное хозяйство*

**ДИНАМИКА ПОГОЛОВЬЯ СКОТА В ХОЗЯЙСТВАХ ВСЕХ КАТЕГОРИЙ  
(на начало месяца; в процентах)**

	Крупный рогатый скот		в том числе коровы		Свиньи		Овцы и козы	
	к соответствующей дате предыдущего года	к соответствующей дате предыдущего месяца	к соответствующей дате предыдущего года	к соответствующей дате предыдущего месяца	к соответствующей дате предыдущего года	к соответствующей дате предыдущего месяца	к соответствующей дате предыдущего года	к соответствующей дате предыдущего месяца
<b>2024 г.</b>								
Январь	95,2	99,2	94,7	97,4	103,5	98,6	90,9	98,3
Февраль	95,8	99,4	95,4	99,5	103,8	100,4	89,7	100,4
Март	95,8	100,1	95,9	99,9	106,5	100,8	89,3	101,0
Апрель	95,3	100,5	96,3	100,2	105,0	100,6	88,7	96,9
Май	95,3	101,9	96,5	100,4	102,3	99,0	89,0	100,4
Июнь	94,9	99,7	96,2	99,9	97,1	96,2	88,7	99,7
Июль	93,8	97,7	96,0	97,7	99,8	104,5	88,6	98,9
Август	93,8	100,4	95,4	100,0	97,0	98,8	88,8	99,7
Сентябрь	94,3	99,1	95,6	99,8	95,8	98,2	88,7	99,0
Октябрь	94,0	98,6	94,8	99,2	94,7	99,7	87,8	97,3
Ноябрь	93,9	98,6	95,0	99,7	94,2	97,4	87,7	99,5
Декабрь	93,2	98,0	94,6	99,4	91,4	97,0	87,2	95,6
<b>2025 г.</b>								
Январь	91,8	97,7	93,4	96,2	92,3	99,6	87,7	98,9
Февраль	91,4	98,9	91,7	97,6	95,1	103,5	88,0	100,6
Март	91,0	99,7	91,4	99,6	94,2	99,8	87,3	100,2
Апрель	91,0	99,1	91,4	99,1	94,2	101,0	87,3	98,9
Май	89,6	101,7	90,1	99,6	95,7	100,3	88,6	99,8
Июнь	89,9	100,1	90,3	100,2	103,5	104,1	88,6	99,7
Июль	90,7	98,5	89,6	98,9	98,9	99,8	89,2	99,6
Август	90,4	100,0	89,0	99,3	102,3	102,1	89,2	99,6
Сентябрь	90,6	99,4	89,0	99,8	102,6	98,5	89,3	99,1
Октябрь	90,5	98,5	88,9	99,0	104,1	101,2	89,6	97,7
Ноябрь	90,7	98,8	88,7	99,4	107,1	100,2	89,9	99,8

ПРОИЗВОДСТВО ТОВАРОВ И УСЛУГ  
*Сельское и лесное хозяйство*

---

**Производство продукции животноводства.** В январе-октябре 2025 г. по сравнению с январем-октябрем 2024 г. в хозяйствах всех категорий (по расчетным данным) увеличилось производство **мяса** на 0,1%, при сокращении производства **молока** – на 4,4% и **яиц** - на 5,5%.

**ПРОИЗВОДСТВО ОСНОВНЫХ ВИДОВ ПРОДУКЦИИ ЖИВОТНОВОДСТВА  
В ХОЗЯЙСТВАХ ВСЕХ КАТЕГОРИЙ В ЯНВАРЕ-ОКТЯБРЕ 2025 ГОДА**  
(данные расчетные)

	Январь- октябрь 2025 г., тыс. тонн	Январь- октябрь 2025 г. в % к январю- октябрю 2024 г.	<u>Справочно</u> январь- октябрь 2024 г. в % к январю- октябрю 2023 г.
Произведено:			
Мяса (скот и птица на убой в живом весе)	543,5	100,1	106,7
Молока	161,0	95,6	101,7
Яиц всех видов, млн. штук	88,3	94,5	96,7

Примечание: Проценты исчислены из целых чисел.

**Средний надой молока на одну корову** в крупных, средних и малых сельхозорганизациях в январе-октябре 2025 г. составил 7288 кг, против 6977 кг в январе-октябре 2024 г.

Валовое производство **яиц (куриных)** в птицеводческих хозяйствах области в январе-октябре 2025 г. уменьшилось в сравнении с январем-октябрем 2024 г. на 12,0%.

**ПРОИЗВОДСТВО ТОВАРОВ И УСЛУГ**  
*Сельское и лесное хозяйство*

---

**Реализация продукции.** По сравнению с январем-октябрем 2024 г. сельскохозяйственные организации увеличили объемы реализации сахарной свеклы, скота и птицы.

**ОБЪЕМ РЕАЛИЗАЦИИ ОСНОВНЫХ ПРОДУКТОВ СЕЛЬСКОГО ХОЗЯЙСТВА  
СЕЛЬСКОХОЗЯЙСТВЕННЫМИ ОРГАНИЗАЦИЯМИ**

	Январь-октябрь 2025 г., тыс. тонн	Январь-октябрь 2025 г. в % к январю-октябрю 2024 г.
Зерно	2175,6	75,6
в том числе пшеница	1236,0	75,6
Подсолнечник	374,9	80,0
Сахарная свекла	3077,6	107,1
Картофель	51,6	80,0
Овощи	35,8	81,4
Скот и птица	523,1	100,2
Молоко	74,3	96,7

**ЛЕСОЗАГОТОВКИ**

Индекс производства по виду деятельности «лесозаготовки» в крупных и средних организациях в январе-октябре 2025 г. по сравнению с январем-октябрем 2024 г. сократился на 7,7%. Объем вывозки древесины составил 244,6 тыс. плотных кубических метров.

**1.5. ТРАНСПОРТ****ПЕРЕВОЗКИ ГРУЗОВ И ГРУЗОБОРОТ**

В январе-октябре 2025 г. объем перевозок грузов автотранспортом предприятий и организаций всех видов экономической деятельности (без субъектов малого предпринимательства) составил 9167,6 тыс. тонн, что на 0,5% меньше января-октября 2024 г. Грузооборот предприятий области составил 919,1 млн. тонно-км и вырос по сравнению с январем-октябрем 2024 г. на 18,5%.

**ОБЪЕМ ПЕРЕВОЗОК ГРУЗОВ И ГРУЗОБОРОТ АВТОТРАНСПОРТА  
ПРЕДПРИЯТИЙ ВСЕХ ВИДОВ ЭКОНОМИЧЕСКОЙ ДЕЯТЕЛЬНОСТИ  
(без субъектов малого предпринимательства)**

	Январь-октябрь 2025 г.	Январь-октябрь 2025 г. в % к январю-октябрю 2024 г.	Октябрь 2025 г. в % к		Справочно январь-октябрь 2024 г. в % к январю-октябрю 2023 г.
			октябрю 2024 г.	сентябрю 2025 г.	
<b>Перевезено грузов,</b> тыс. тонн	<b>9167,6</b>	<b>99,5</b>	<b>119,2</b>	<b>103,9</b>	<b>96,8</b>
из них на коммерческой основе	789,3	105,5	75,2	94,7	138,8
<b>Коммерческий и некоммерческий грузооборот, тыс.</b> тонно-км	<b>919101,0</b>	<b>118,5</b>	<b>117,0</b>	<b>104,1</b>	<b>100,6</b>
из него на коммерческой основе	354068,8	145,0	118,2	102,5	180,5

На коммерческой основе выполнено 8,6% общего объема грузовых перевозок и 38,5% грузооборота предприятий области, не от-

носящихся к субъектам малого предпринимательства, против соответственно 8,1% и 31,5% в январе-октябре 2024 г.

### ПЕРЕВОЗКИ ПАССАЖИРОВ И ПАССАЖИРООБОРОТ

В январе-октябре 2025 г. предприятиями автомобильного транспорта общего пользования, включая привлеченный на маршруты регулярных перевозок общего пользования автобусный транспорт, перевезено 47,7 млн. человек, что на 2,0% меньше января-октября 2024 г., пассажирооборот составил 628,6 млн. пасс-км и сократился на 4,9% по сравнению с январем-октябрем 2024 г.

### АВАРИЙНОСТЬ НА АВТОМОБИЛЬНОМ ТРАНСПОРТЕ

#### ЧИСЛО ПРОИСШЕСТВИЙ, ПОГИБШИХ И РАНЕННЫХ НА АВТОМОБИЛЬНОМ ТРАНСПОРТЕ <sup>1)</sup>

	Январь- октябрь 2025 г.	Январь- октябрь 2025 г. в % к январю- октябрю 2024 г.	Справочно январь- октябрь 2024 г. в % к январю- октябрю 2023 г.
Всего дорожно-транспортных происшествий, единиц	954	109,4	94,6
Пострадало в происшествиях с подвижным составом, человек:			
погибло	83	76,9	122,7
ранено	1249	106,0	95,5

<sup>1)</sup> По данным УГИБДД УМВД России по Тамбовской области.

## 2. РЫНКИ ТОВАРОВ И УСЛУГ

### 2.1. РОЗНИЧНАЯ ТОРГОВЛЯ

Оборот розничной торговли через все каналы реализации в январе-октябре 2025 г. составил 260,6 млрд. рублей или 100,3% (в сопоставимых ценах) к январю-октябрю 2024 г.

#### ДИНАМИКА ОБОРОТА РОЗНИЧНОЙ ТОРГОВЛИ

	2024 г.			2025 г.		
	млн. рублей	в % к		млн. рублей	в % к	
		соответствующему периоду предыдущего года	предыдущему периоду		соответствующему периоду предыдущего года	предыдущему периоду
Январь	20768,6	104,4	83,3	23401,1	102,1	82,3
Февраль	21192,9	107,5	101,8	23454,3	99,9	99,6
Март	22953,3	109,9	108,0	25225,3	99,3	107,4
<b>I квартал</b>	<b>64914,8</b>	<b>107,3</b>	<b>92,2</b>	<b>72080,7</b>	<b>100,4</b>	<b>88,7</b>
Апрель	22709,1	109,2	98,1	25242,9	100,4	99,2
Май	23850,4	110,5	104,5	25939,7	98,3	102,4
Июнь	24204,0	111,2	101,0	26369,0	98,8	101,6
<b>II квартал</b>	<b>70763,5</b>	<b>110,3</b>	<b>107,3</b>	<b>77551,6</b>	<b>99,2</b>	<b>106,0</b>
<b>I полугодие</b>	<b>135678,3</b>	<b>108,8</b>	х	<b>149632,3</b>	<b>99,8</b>	х
Июль	25419,6	106,4	104,0	28056,7	102,0	107,3
Август	25799,9	106,5	101,3	27927,8	99,7	98,9
Сентябрь	24658,1	104,7	94,7	26877,9	100,0	94,9
<b>III квартал</b>	<b>75877,6</b>	<b>105,9</b>	<b>105,2</b>	<b>82862,4</b>	<b>100,6</b>	<b>106,6</b>
<b>Январь-сентябрь</b>	<b>211555,9</b>	<b>107,8</b>	х	<b>232494,7</b>	<b>100,1</b>	х
Октябрь	25526,5	104,7	102,5	28076,2	101,9	104,3
<b>Январь-октябрь</b>	<b>237082,4</b>	<b>107,4</b>	х	<b>260570,9</b>	<b>100,3</b>	х
Ноябрь	25074,6	105,7	96,8			
Декабрь	28074,2	103,3	110,1			
<b>IV квартал</b>	<b>78675,3</b>	<b>104,5</b>	<b>100,4</b>			
<b>Год</b>	<b>290231,2</b>	<b>106,9</b>	х			

В январе-октябре 2025 г. оборот розничной торговли на 95,9% формировался торгующими организациями и индивидуальными предпринимателями, осуществляющими деятельность вне рынка, доля розничных рынков и ярмарок составила 4,1% (в январе-октябре 2024 г. – 4,8%).

**ОБОРОТ РОЗНИЧНОЙ ТОРГОВЛИ ТОРГУЮЩИХ ОРГАНИЗАЦИЙ  
И ПРОДАЖА ТОВАРОВ НА РЫНКАХ**

	Январь-октябрь 2025 г.		Октябрь 2025 г. в % к	
	млн. рублей	в % к январю- октябрю 2024 г.	октябрю 2024 г.	сентябрю 2025 г.
<b>Оборот розничной торговли во всех каналах реализации</b>	<b>260570,9</b>	<b>100,3</b>	<b>101,9</b>	<b>104,3</b>
в том числе: оборот розничной торговли торгующих организаций и индивидуальных предпринимателей вне рынка	249870,5	100,9	103,5	104,4
продажа товаров на вещевых, смешанных и продовольственных рынках	10700,4	86,8	68,5	101,1

РЫНКИ ТОВАРОВ И УСЛУГ

*Розничная торговля*

**ДИНАМИКА ОБОРОТА РОЗНИЧНОЙ ТОРГОВЛИ ПИЩЕВЫМИ ПРОДУКТАМИ,  
ВКЛЮЧАЯ НАПИТКИ, И ТАБАЧНЫМИ ИЗДЕЛИЯМИ,  
НЕПРОДОВОЛЬСТВЕННЫМИ ТОВАРАМИ**

	Пищевые продукты, включая напитки, и табачные изделия			Непродовольственные товары		
	млн. рублей	в % к		млн. рублей	в % к	
		соответствующему периоду прошлого года	предыдущему периоду		соответствующему периоду прошлого года	предыдущему периоду
<b>2024 г.</b>						
Январь	10416,0	102,4	82,0	10352,6	106,5	84,6
Февраль	10485,4	105,3	100,2	10707,5	109,7	103,5
Март	11131,3	104,4	106,3	11822,0	115,4	109,6
<b>I квартал</b>	<b>32032,7</b>	<b>104,0</b>	<b>91,9</b>	<b>32882,1</b>	<b>110,6</b>	<b>92,6</b>
Апрель	11028,8	103,6	98,1	11680,3	114,8	98,1
Май	11571,5	105,5	104,7	12278,9	115,4	104,4
Июнь	11655,8	105,9	100,1	12548,2	116,4	101,9
<b>II квартал</b>	<b>34256,1</b>	<b>105,0</b>	<b>105,5</b>	<b>36507,4</b>	<b>115,6</b>	<b>109,2</b>
<b>I полугодие</b>	<b>66288,8</b>	<b>104,5</b>	<b>х</b>	<b>69389,5</b>	<b>113,2</b>	<b>х</b>
Июль	12408,5	103,5	105,2	13011,1	109,2	102,8
Август	12337,4	103,8	99,3	13462,5	109,1	103,2
Сентябрь	11767,7	100,9	93,9	12890,4	108,2	95,4
<b>III квартал</b>	<b>36513,6</b>	<b>102,7</b>	<b>104,1</b>	<b>39364,0</b>	<b>108,8</b>	<b>106,1</b>
<b>Январь-сентябрь</b>	<b>102802,4</b>	<b>103,9</b>	<b>х</b>	<b>108753,5</b>	<b>111,6</b>	<b>х</b>
Октябрь	12086,0	102,1	101,9	13440,5	107,0	103,0
Ноябрь	12002,6	101,2	96,7	13072,0	110,0	97,0
Декабрь	14336,4	100,6	116,0	13737,8	106,1	104,8
<b>IV квартал</b>	<b>38425,0</b>	<b>101,3</b>	<b>100,4</b>	<b>40250,3</b>	<b>107,6</b>	<b>100,3</b>
<b>Год</b>	<b>141227,4</b>	<b>103,2</b>	<b>х</b>	<b>149003,8</b>	<b>110,5</b>	<b>х</b>

РЫНКИ ТОВАРОВ И УСЛУГ

*Розничная торговля*

Продолжение

	Пищевые продукты, включая напитки, и табачные изделия			Непродовольственные товары		
	млн. рублей	в % к		млн. рублей	в % к	
		соответствующему периоду прошлого года	предыдущему периоду		соответствующему периоду прошлого года	предыдущему периоду
<b>2025 г.</b>						
Январь	11962,4	100,3	81,8	11438,7	104,0	82,9
Февраль	11880,3	98,6	98,6	11574,0	101,2	100,7
Март	12783,1	99,3	107,0	12442,2	99,4	107,7
<b>I квартал</b>	<b>36625,8</b>	<b>99,4</b>	<b>90,2</b>	<b>35454,9</b>	<b>101,4</b>	<b>87,2</b>
Апрель	12876,6	101,0	99,8	12366,3	99,9	98,7
Май	13462,4	99,8	103,5	12477,3	96,9	101,2
Июнь	13591,0	101,1	101,4	12778,0	96,8	101,8
<b>II квартал</b>	<b>39930,0</b>	<b>100,6</b>	<b>106,8</b>	<b>37621,6</b>	<b>97,8</b>	<b>105,3</b>
<b>I полугодие</b>	<b>76555,8</b>	<b>100,0</b>	<b>х</b>	<b>73076,5</b>	<b>99,5</b>	<b>х</b>
Июль	14240,3	102,4	106,5	13816,4	101,7	108,1
Август	13938,3	100,9	97,8	13989,5	98,6	100,1
Сентябрь	13052,5	99,4	92,5	13825,4	100,6	97,3
<b>III квартал</b>	<b>41231,1</b>	<b>100,9</b>	<b>104,4</b>	<b>41631,3</b>	<b>100,3</b>	<b>108,8</b>
<b>Январь-сентябрь</b>	<b>117786,9</b>	<b>100,3</b>	<b>х</b>	<b>114707,8</b>	<b>99,8</b>	<b>х</b>
Октябрь	13301,5	98,7	101,2	14774,7	104,7	107,2
<b>Январь-октябрь</b>	<b>131088,4</b>	<b>100,2</b>	<b>х</b>	<b>129482,5</b>	<b>100,3</b>	<b>х</b>

## 2.2. РЫНОК ПЛАТНЫХ УСЛУГ НАСЕЛЕНИЮ

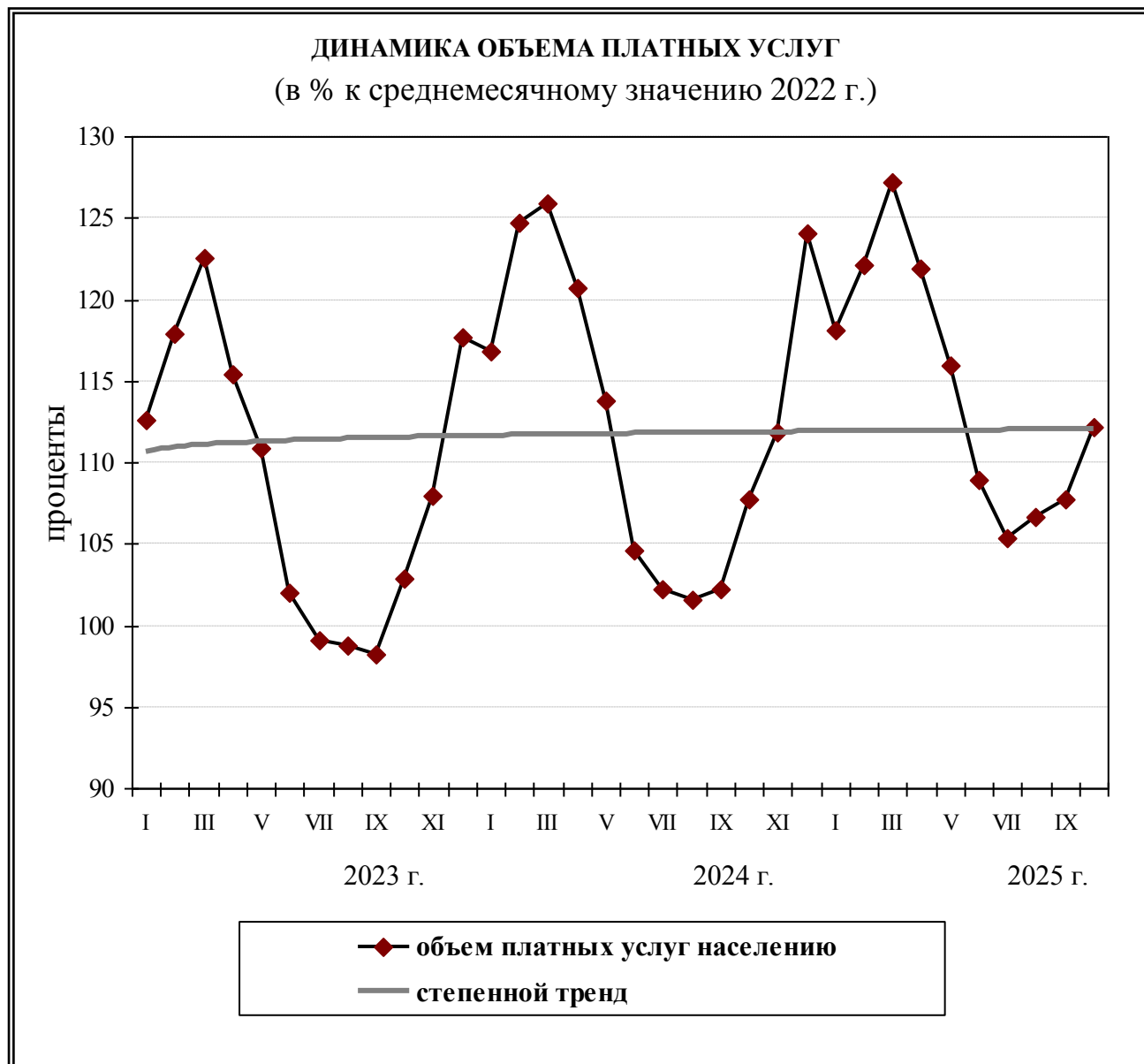
В январе-октябре 2025 г. населению области было оказано платных услуг на 65423,3 млн. рублей, что в сопоставимых ценах выше уровня января-октября 2024 г. на 2,1%.

### ДИНАМИКА ОБЪЕМА ПЛАТНЫХ УСЛУГ НАСЕЛЕНИЮ

	2024 г.			2025 г.		
	млн. рублей	в % к <sup>1)</sup>		млн. рублей	в % к <sup>1)</sup>	
		соответствующему периоду предыдущего года	предыдущему периоду		соответствующему периоду предыдущего года	предыдущему периоду
Январь	5875,5	104,6	99,2	6527,8	100,6	95,1
Февраль	6309,2	106,9	106,7	6813,4	97,9	103,4
Март	6389,3	103,8	101,0	7156,8	101,7	104,2
<b>I квартал</b>	<b>18574,0</b>	<b>105,1</b>	<b>111,8</b>	<b>20498,0</b>	<b>100,2</b>	<b>106,9</b>
Апрель	6166,8	105,4	95,8	6909,8	101,5	95,9
Май	5888,1	103,6	94,3	6625,7	102,2	95,1
Июнь	5470,3	103,4	92,0	6260,4	103,9	94,0
<b>II квартал</b>	<b>17525,2</b>	<b>104,1</b>	<b>92,2</b>	<b>19795,9</b>	<b>102,3</b>	<b>94,2</b>
<b>I полугодие</b>	<b>36099,2</b>	<b>104,6</b>	<b>х</b>	<b>40293,9</b>	<b>101,2</b>	<b>х</b>
Июль	5453,1	103,8	97,6	6159,8	102,6	96,7
Август	5377,1	102,2	99,4	6165,7	104,1	101,3
Сентябрь	5411,3	103,4	100,6	6252,8 <sup>2)</sup>	104,5 <sup>2)</sup>	101,0 <sup>2)</sup>
<b>III квартал</b>	<b>16241,5</b>	<b>103,2</b>	<b>90,3</b>	<b>18578,3<sup>2)</sup></b>	<b>103,7<sup>2)</sup></b>	<b>92,2</b>
<b>Январь-сентябрь</b>	<b>52340,7</b>	<b>104,2</b>	<b>х</b>	<b>58872,2<sup>2)</sup></b>	<b>102,0</b>	<b>х</b>
Октябрь	5734,3	104,0	105,4	6551,1	103,2	104,1
<b>Январь-октябрь</b>	<b>58075,0</b>	<b>104,2</b>	<b>х</b>	<b>65423,3</b>	<b>102,1</b>	<b>х</b>
Ноябрь	6051,1	103,0	103,8			
Декабрь	6795,0	104,6	111,0			
<b>IV квартал</b>	<b>18580,4</b>	<b>102,7</b>	<b>112,4</b>			
<b>Год</b>	<b>70921,1</b>	<b>103,8</b>	<b>х</b>			

<sup>1)</sup> В сопоставимых ценах

<sup>2)</sup> Данные изменены в связи с уточнением респондентами ранее представленных оперативных данных.



### 3. Ц Е Н Ы

#### ИНДЕКСЫ ЦЕН И ТАРИФОВ (на конец периода; в процентах)

	Октябрь 2025 г. к			Январь- октябрь 2025 г. к январю- октябрю 2024 г.	Справочно октябрь 2024 г. к декабрю 2023 г.
	сентябрю 2025 г.	декабрю 2024 г.	октябрю 2024 г.		
Индекс потребительских цен	100,2	105,9	109,1	110,6	107,5
Индекс цен производителей промышленных товаров <sup>1)</sup>	100,4	99,2	103,0	106,6	101,4
Сводный индекс цен на про- дукцию инвестиционного назначения	100,7	111,2	114,1	110,6	105,5
Индекс цен производителей сельскохозяйственной продук- ции	95,1	93,8	99,1	108,1	103,0
Индекс тарифов на грузовые перевозки	104,2	108,6	109,0	112,2	129,1

<sup>1)</sup> На товары, предназначенные для реализации на внутреннем рынке, по видам деятельности «Обрабатывающие производства», «Обеспечение электрической энергией, газом и паром; кондиционирование воздуха», «Водоснабжение; водоотведение, организация сбора и утилизации отходов, деятельность по ликвидации загрязнений».

**Ц Е Н Ы**  
*Потребительские цены*

### 3.1. ПОТРЕБИТЕЛЬСКИЕ ЦЕНЫ

**Индекс потребительских цен** в октябре 2025 г. составил 100,2%, в том числе на продовольственные товары – 100,7%, непродовольственные товары – 99,8%, услуги – 100,0 %.

**ИНДЕКСЫ ПОТРЕБИТЕЛЬСКИХ ЦЕН И ТАРИФОВ  
НА ТОВАРЫ И УСЛУГИ  
(на конец периода; в процентах)**

	Всего		в том числе на					
			продовольствен- ные товары		непродоволь- ственные товары		услуги	
	к преды- дущему периоду	к декаб- рю преды- дущего года	к преды- дущему периоду	к декаб- рю преды- дущего года	к преды- дущему периоду	к декаб- рю преды- дущего года	к преды- дущему периоду	к декаб- рю преды- дущего года
<b>2024 г.</b>								
Январь	101,0	101,0	101,1	101,1	100,5	100,5	101,3	101,3
Февраль	100,5	101,4	100,5	101,6	100,0	100,5	101,1	102,3
Март	100,2	101,6	100,0	101,6	100,7	101,2	100,0	102,3
<b>I квартал</b>	<b>101,6</b>	<b>101,6</b>	<b>101,6</b>	<b>101,6</b>	<b>101,2</b>	<b>101,2</b>	<b>102,3</b>	<b>102,3</b>
Апрель	100,9	102,5	100,9	102,5	100,7	101,8	101,0	103,4
Май	100,5	103,0	100,3	102,8	100,7	102,5	100,5	103,9
Июнь	100,6	103,6	100,6	103,4	100,3	102,8	100,9	104,8
<b>II квартал</b>	<b>101,9</b>	<b>103,6</b>	<b>101,8</b>	<b>103,4</b>	<b>101,7</b>	<b>102,8</b>	<b>102,5</b>	<b>104,8</b>
Июль	101,7	105,3	101,2	104,6	100,8	103,7	103,6	108,6
Август	100,1	105,4	100,2	104,8	100,3	104,0	99,8	108,3
Сентябрь	100,9	106,4	101,6	106,4	100,5	104,5	100,5	108,9
<b>III квартал</b>	<b>102,7</b>	<b>106,4</b>	<b>103,0</b>	<b>106,4</b>	<b>101,6</b>	<b>104,5</b>	<b>103,9</b>	<b>108,9</b>
Октябрь	101,1	107,5	100,9	107,4	101,2	105,7	101,1	110,1
Ноябрь	101,5	109,2	102,7	110,3	100,3	106,1	101,3	111,5
Декабрь	101,5	110,8	103,0	113,6	100,3	106,4	100,5	112,1
<b>IV квартал</b>	<b>104,1</b>	<b>110,8</b>	<b>106,7</b>	<b>113,6</b>	<b>101,9</b>	<b>106,4</b>	<b>103,0</b>	<b>112,1</b>

**Ц Е Н Ы**  
**Потребительские цены**

Продолжение

	Всего		в том числе на					
			продовольствен- ные товары		непродоволь- ственные товары		услуги	
	к преды- дущему периоду	к декаб- рю преды- дущего года	к преды- дущему периоду	к декаб- рю преды- дущего года	к преды- дущему периоду	к декаб- рю преды- дущего года	к преды- дущему периоду	к декаб- рю преды- дущего года
<b>2025 г.</b>								
Январь	101,3	101,3	102,1	102,1	100,4	100,4	101,3	101,3
Февраль	100,7	102,0	100,7	102,8	100,5	100,9	100,8	102,1
Март	100,4	102,3	100,5	103,4	99,8	100,8	100,8	102,9
<b>I квартал</b>	<b>102,3</b>	<b>102,3</b>	<b>103,4</b>	<b>103,4</b>	<b>100,8</b>	<b>100,8</b>	<b>102,9</b>	<b>102,9</b>
Апрель	100,7	103,1	101,1	104,5	100,7	101,5	100,2	103,1
Май	100,5	103,5	101,1	105,7	99,7	101,2	100,6	103,7
Июнь	100,2	103,8	99,6	105,3	100,6	101,8	100,6	104,2
<b>II квартал</b>	<b>101,4</b>	<b>103,8</b>	<b>101,8</b>	<b>105,3</b>	<b>101,0</b>	<b>101,8</b>	<b>101,3</b>	<b>104,2</b>
Июль	100,3	104,0	98,3	103,5	100,1	101,9	103,5	107,9
Август	100,3	104,3	100,1	103,6	101,1	103,1	99,5	107,4
Сентябрь	101,3	105,7	101,3	104,9	101,6	104,7	100,9	108,4
<b>III квартал</b>	<b>101,9</b>	<b>105,7</b>	<b>99,6</b>	<b>104,9</b>	<b>102,8</b>	<b>104,7</b>	<b>104,0</b>	<b>108,4</b>
Октябрь	100,2	105,9	100,7	105,6	99,8	104,4	100,0	108,4

**Базовый индекс потребительских цен (БИПЦ)**, исключающий изменения цен на отдельные товары и услуги, подверженные влиянию факторов, которые носят административный, а также сезонный характер, в октябре 2025 г. составил 99,9%.

**Ц Е Н Ы**  
**Потребительские цены**

Индекс потребительских цен на **продовольственные товары** в октябре 2025 г. составил 100,7% (в октябре 2024 г. – 100,9%).

**ИНДЕКСЫ ЦЕН НА ОТДЕЛЬНЫЕ ГРУППЫ И ВИДЫ  
ПРОДОВОЛЬСТВЕННЫХ ТОВАРОВ**  
(на конец периода; в процентах)

	Октябрь 2025 г. в % к			Январь- октябрь 2025 г. к январю- октябрю 2024 г.	Справочно октябрь 2024 г. к декабрю 2023 г.
	сентябрю 2025 г.	декабрю 2024 г.	октябрю 2024 г.		
Продовольственные товары без алкогольных напитков	100,9	104,8	111,4	113,8	106,7
хлеб и хлебобулочные из- делия	100,7	110,4	112,0	116,4	113,6
крупы и бобовые	100,3	91,5	91,6	94,3	101,6
макаронные изделия	99,7	103,2	101,9	105,2	104,4
мясо и птица	100,3	109,1	114,6	110,8	99,9
рыба и морепродукты пи- щевые	100,0	116,7	130,7	130,8	112,0
молоко и молочная про- дукция	100,9	103,1	109,5	115,6	111,3
масло сливочное	99,8	99,6	107,8	124,3	118,5
масло подсолнечное	101,0	104,2	115,4	118,4	108,2
яйца	108,6	70,7	75,4	81,1	86,3
сахар	97,2	97,9	98,1	100,1	104,6
плодоовощная продукция, включая картофель	105,8	89,1	107,2	116,6	107,3
Алкогольные напитки	99,5	112,8	113,3	116,2	114,1

**Ц Е Н Ы**  
**Потребительские цены**

Индекс потребительских цен на **непродовольственные товары** в октябре 2025 г. составил 99,8% (в октябре 2024 г. – 101,2%).

**ИНДЕКСЫ ЦЕН НА ОТДЕЛЬНЫЕ ГРУППЫ  
НЕПРОДОВОЛЬСТВЕННЫХ ТОВАРОВ**  
(на конец периода; в процентах)

	Октябрь 2025 г. в % к			Январь- октябрь 2025 г. к январю- октябрю 2024 г.	Справочно октябрь 2024 г. к декабрю 2023 г.
	сентябрю 2025 г.	декабрю 2024 г.	октябрю 2024 г.		
Ткани	100,0	102,2	109,4	109,4	100,8
Одежда и белье	100,3	102,8	101,7	102,2	105,6
Трикотажные изделия	100,5	103,6	104,8	106,1	107,1
Обувь	102,9	104,9	104,9	102,3	106,1
Моющие и чистящие средства	102,9	106,0	108,4	106,0	100,6
Табачные изделия	100,9	105,1	107,7	108,0	105,8
Электротовары и другие бытовые приборы	99,0	91,5	95,5	98,7	101,8
Телерадиотовары	96,2	86,7	93,3	94,5	102,5
Строительные материалы	99,8	103,4	105,0	107,1	104,7
Бензин автомобильный	100,2	115,5	118,7	112,8	108,0
Медикаменты	101,1	111,5	112,0	110,0	107,9

**Ц Е Н Ы**  
**Потребительские цены**

Индекс цен и тарифов на услуги в октябре 2025 г. составил 100,0% (в октябре 2024 г. – 101,1%).

**ИНДЕКСЫ ЦЕН И ТАРИФОВ**  
**НА ОТДЕЛЬНЫЕ ГРУППЫ И ВИДЫ УСЛУГ**  
(на конец периода; в процентах)

	Октябрь 2025 г. в % к			Январь- октябрь 2025 г. к январю- октябрю 2024 г.	Справочно октябрь 2024 г. к декабрю 2023 г.
	сентябрю 2025 г.	декабрю 2024 г.	октябрю 2024 г.		
Жилищные и коммунальные услуги (включая аренду квартир)	100,0	109,5	109,5	110,2	110,0
Жилищные услуги	100,0	106,8	106,8	110,0	111,4
Коммунальные услуги	100,0	111,1	111,1	110,2	109,5
Медицинские услуги	100,1	110,6	112,5	111,5	107,7
Услуги пассажирского транспорта	101,5	102,4	111,1	110,2	101,6
Услуги телекоммуникационные	101,2	105,3	112,2	115,8	110,8
Услуги организаций культуры	100,0	109,4	109,4	109,8	106,9
Санаторно-оздоровительные услуги	100,0	111,6	111,6	113,2	122,0
Услуги дошкольного воспитания	100,0	102,4	105,0	103,4	101,8
Услуги образования	100,6	115,3	116,1	106,2	102,9
Бытовые услуги	100,8	108,0	111,3	112,2	111,1
Услуги в сфере туризма	98,0	110,1	112,9	114,1	110,8
Услуги физической культуры и спорта	100,0	105,5	105,7	109,7	111,4
Услуги страхования	99,7	102,9	103,4	107,7	105,6

**Ц Е Н Ы**  
**Потребительские цены**

**ТАРИФЫ НА ЖИЛИЩНО-КОММУНАЛЬНЫЕ УСЛУГИ В ГОРОДАХ ОБЛАСТИ**  
(на конец октября 2025 г.; в рублях за 1 вид услуги)

Города	Содержание и ремонт жилья в муниципальном жилищном фонде, за 1 кв. м общей площади	Водоснабжение холодное	Водоотведение	Горячее водоснабжение	Отопление, за 1 Гкал
		за 1 куб. м			
Тамбов	19,72	40,52	37,25	213,91	2889,76
Мичуринск	16,24	39,84	47,33	197,20	2861,09

**Стоимость фиксированного набора потребительских товаров и услуг для проведения межрегиональных сопоставлений покупательной способности населения в среднем по области в конце в октября 2025 г. составила 22733,17 рубля в расчете на месяц. За месяц его стоимость увеличилась на 0,8% с начала года – на 5,5%).**

**Стоимость минимального набора продуктов питания, рассчитанного по среднероссийским нормам потребления, в среднем по области в конце в октября 2025 г. составила 6847,49 рубля в расчете на месяц. По сравнению с концом сентября 2025 г. его стоимость увеличилась на 2,4% (с начала года – на 2,6%).**

**Ц Е Н Ы**  
*Цены производителей*

### 3.2. ЦЕНЫ ПРОИЗВОДИТЕЛЕЙ

#### ИНДЕКСЫ И УРОВНИ ЦЕН ПРОИЗВОДИТЕЛЕЙ ПРОМЫШЛЕННЫХ ТОВАРОВ

Индекс цен производителей промышленных товаров в октябре 2025 г. относительно предыдущего месяца составил 100,4%.

#### ИНДЕКСЫ ЦЕН ПРОИЗВОДИТЕЛЕЙ ПРОМЫШЛЕННЫХ ТОВАРОВ (на конец периода; в процентах)

	Всего		в том числе по видам экономической деятельности					
	к предыдущему периоду	к декабрю предыдущего года	обрабатывающие производства	обеспечение электрической энергией, газом и паром; кондиционирование воздуха		водоснабжение; водоотведение, организация сбора и утилизации отходов, деятельность по ликвидации загрязнений		
				к предыдущему периоду	к декабрю предыдущего года	к предыдущему периоду	к декабрю предыдущего года	к предыдущему периоду
<b>2024 г.</b>								
Январь	100,0	100,0	100,1	100,1	98,2	98,2	100,0	100,0
Февраль	98,2	98,2	98,0	98,2	100,4	98,6	100,0	100,0
Март	99,7	98,0	99,6	97,7	102,8	101,3	100,0	100,0
<b>I квартал</b>	<b>98,0</b>	<b>98,0</b>	<b>97,7</b>	<b>97,7</b>	<b>101,3</b>	<b>101,3</b>	<b>100,0</b>	<b>100,0</b>
Апрель	99,9	97,8	99,9	97,6	98,7	100,1	100,0	100,0
Май	102,4	100,2	102,6	100,2	100,1	100,2	100,0	100,0
Июнь	102,0	102,2	102,2	102,4	99,5	99,6	100,0	100,0
<b>II квартал</b>	<b>104,4</b>	<b>102,2</b>	<b>104,8</b>	<b>102,4</b>	<b>98,3</b>	<b>99,6</b>	<b>100,0</b>	<b>100,0</b>
Июль	100,2	102,5	99,7	102,2	105,0	104,6	111,9	111,9
Август	100,1	102,6	99,7	101,8	107,3	112,2	100,0	111,9
Сентябрь	99,4	101,9	99,4	101,2	98,8	110,8	100,0	111,9
<b>III квартал</b>	<b>99,7</b>	<b>101,9</b>	<b>98,8</b>	<b>101,2</b>	<b>111,2</b>	<b>110,8</b>	<b>111,9</b>	<b>111,9</b>

**Ц Е Н Ы**  
**Цены производителей**

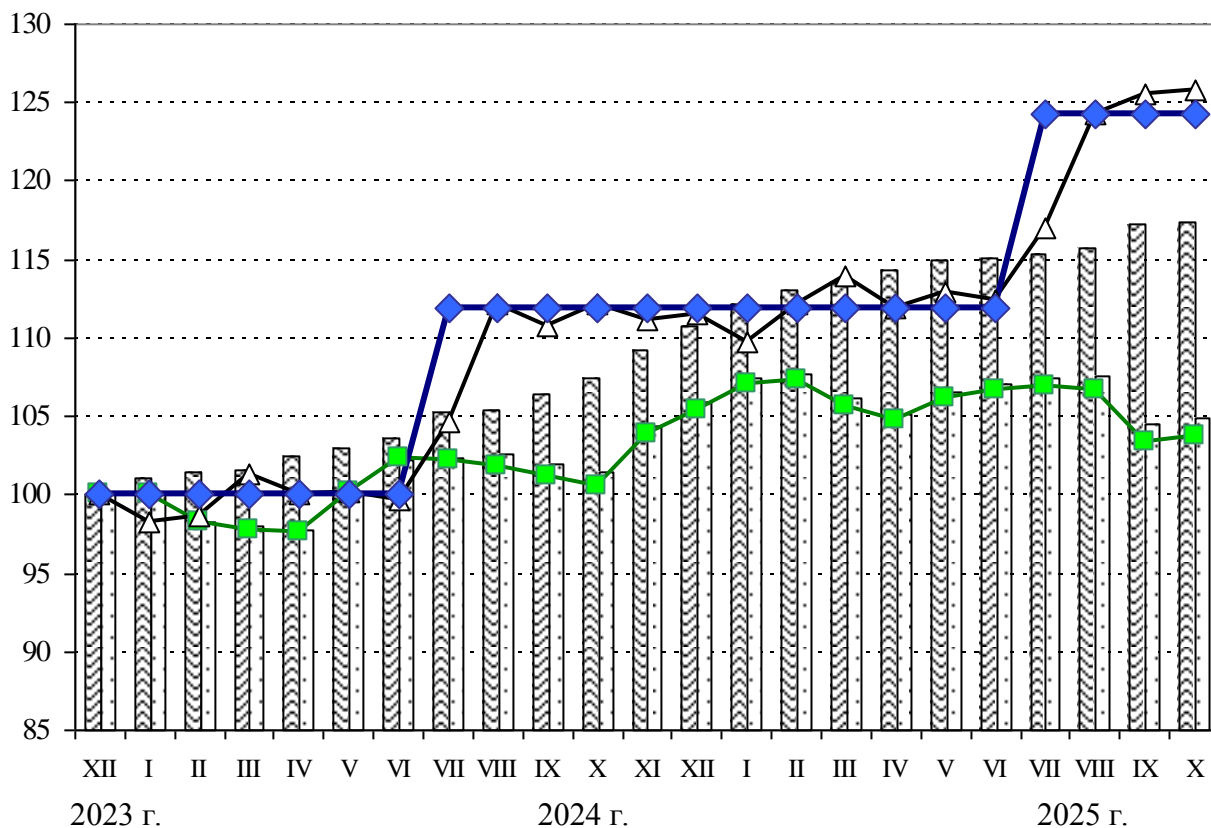
Продолжение

	Всего		в том числе по видам экономической деятельности					
	к предыдущему периоду	к декабрю предыдущего года	обрабатывающие производства	обеспечение электрической энергией, газом и паром; кондиционирование воздуха		водоснабжение; водоотведение, организация сбора и утилизации отходов, деятельность по ликвидации загрязнений		
				к предыдущему периоду	к декабрю предыдущего года	к предыдущему периоду	к декабрю предыдущего года	к предыдущему периоду
Октябрь	99,6	101,4	99,4	100,6	101,3	112,2	100,0	111,9
Ноябрь	103,0	104,4	103,3	103,9	99,1	111,1	100,0	111,9
Декабрь	101,4	105,9	101,5	105,4	100,3	111,5	100,0	111,9
<b>IV квартал</b>	<b>103,9</b>	<b>105,9</b>	<b>104,2</b>	<b>105,4</b>	<b>100,6</b>	<b>111,5</b>	<b>100,0</b>	<b>111,9</b>
<b>2025 г.</b>								
Январь	101,4	101,4	101,6	101,6	98,4	98,4	100,0	100,0
Февраль	100,3	101,7	100,2	101,8	102,2	100,6	100,0	100,0
Март	98,6	100,3	98,4	100,2	101,7	102,3	100,0	100,0
<b>I квартал</b>	<b>100,3</b>	<b>100,3</b>	<b>100,2</b>	<b>100,2</b>	<b>102,3</b>	<b>102,3</b>	<b>100,0</b>	<b>100,0</b>
Апрель	99,1	99,4	99,2	99,4	98,2	100,4	100,0	100,0
Май	101,3	100,7	101,3	100,7	100,9	101,3	100,0	100,0
Июнь	100,4	101,2	100,5	101,2	99,6	100,9	100,0	100,0
<b>II квартал</b>	<b>100,9</b>	<b>101,2</b>	<b>101,0</b>	<b>101,2</b>	<b>98,7</b>	<b>100,9</b>	<b>100,0</b>	<b>100,0</b>
Июль	100,5	101,7	100,2	101,4	104,1	105,0	111,0	111,0
Август	100,1	101,8	99,8	101,1	106,2	111,5	100,0	111,0
Сентябрь	97,1	98,8	96,8	97,8	101,0	112,6	100,0	111,0
<b>III квартал</b>	<b>97,7</b>	<b>98,8</b>	<b>96,7</b>	<b>97,8</b>	<b>111,7</b>	<b>112,6</b>	<b>111,0</b>	<b>111,0</b>
Октябрь	100,4	99,2	100,4	98,2	100,2	112,8	100,0	111,0

**Ц Е Н Ы**  
*Цены производителей*

**ДИНАМИКА ЦЕН ПРОИЗВОДИТЕЛЕЙ ПРОМЫШЛЕННЫХ ТОВАРОВ  
И ПОТРЕБИТЕЛЬСКИХ ЦЕН**

(на конец месяца; в процентах к декабрю 2023 г.)



▨ Индекс потребительских цен

▤ Индексы цен производителей промышленных товаров

в том числе:

■ обрабатывающие производства

—△— обеспечение электрической энергией, газом и паром; кондиционирование воздуха

—◆— водоснабжение; водоотведение, организация сбора и утилизации отходов, деятельность по ликвидации загрязнений

Индексы цен производителей промышленных товаров в октябре 2025 г. по сравнению с декабрем 2024 г. ниже индексов потребительских цен за этот же период на 6,7 процентных пункта.

**Ц Е Н Ы**  
*Цены производителей*

**ИНДЕКСЫ ЦЕН ПРОИЗВОДИТЕЛЕЙ ПО ОТДЕЛЬНЫМ ВИДАМ  
ЭКОНОМИЧЕСКОЙ ДЕЯТЕЛЬНОСТИ**  
(на конец периода; в процентах)

	Октябрь 2025 г. к			Январь- октябрь 2025 г. к январю- октябрю 2024 г.	Справочно
	сентябрю 2025 г.	декабрю 2024 г.	октябрю 2024 г.		октябрь 2024 г. к декабрю 2023 г.
<b>Обрабатывающие произ- водства</b>	<b>100,4</b>	<b>98,2</b>	<b>102,3</b>	<b>106,2</b>	<b>100,6</b>
из них:					
производство пищевых про- дуктов	101,4	98,9	107,1	110,9	93,3
производство напитков	101,5	113,7	111,6	125,6	123,7
производство текстильных изделий	100,0	100,6	100,6	100,7	101,1
производство одежды	100,0	100,0	100,0	100,0	100,0
обработка древесины и про- изводство изделий из дерева и пробки, кроме мебели, производство изделий из со- ломки и материала для пле- тения	100,1	104,9	106,8	111,3	114,6
производство бумаги и бу- мажных изделий	98,8	88,8	92,6	96,8	102,1
производство химических веществ и химических про- дуктов	101,7	92,9	94,1	102,1	108,4
производство резиновых и пластмассовых изделий	99,0	108,8	110,5	107,3	102,9
производство прочей неме- таллической минеральной продукции	99,6	121,1	120,8	118,3	108,8
производство металлургиче- ское	101,4	98,0	97,3	90,7	97,4
производство компьютеров, электронных и оптических изделий	100,1	107,1	108,6	108,0	106,6

**Ц Е Н Ы**  
*Цены производителей*

Продолжение

	Октябрь 2025 г. к			Январь- октябрь 2025 г. к январю- октябрю 2024 г.	<u>Справоч-</u> <u>но</u> октябрь 2024 г. к декабрю 2023 г.
	сентябрю 2025 г.	декабрю 2024 г.	октябрю 2024 г.		
производство электрического оборудования	100,0	101,8	101,8	103,5	120,9
производство машин и оборудования, не включенных в другие группировки	97,8	114,5	110,5	106,9	102,0
производство прочих транспортных средств и оборудования	89,7	59,2	55,5	76,8	137,4
производство мебели	100,0	100,0	107,9	113,3	113,1
производство прочих готовых изделий	95,5	110,6	110,0	108,7	110,2
ремонт и монтаж машин и оборудования	100,0	103,6	103,6	106,6	111,3
<b>Обеспечение электрической энергией, газом и паром; кондиционирование воздуха</b>	<b>100,2</b>	<b>112,8</b>	<b>112,0</b>	<b>112,3</b>	<b>112,2</b>
в том числе: производство, передача и распределение электроэнергии	100,3	114,2	113,0	113,8	114,2
производство и распределение газообразного топлива	100,0	110,9	110,9	109,2	106,4
производство, передача и распределение пара и горячей воды; кондиционирование воздуха	100,0	109,9	109,9	109,7	109,8
<b>Водоснабжение; водоотведение, организация сбора и утилизации отходов, деятельность по ликвидации загрязнений</b>	<b>100,0</b>	<b>111,0</b>	<b>111,0</b>	<b>111,5</b>	<b>111,9</b>

**ИНДЕКСЫ И УРОВНИ ЦЕН НА ПРОДУКЦИЮ ИНВЕСТИЦИОННОГО  
НАЗНАЧЕНИЯ (ЗАТРАТЫ, УСЛУГИ)**

**Индексы цен на продукцию инвестиционного назначения.**  
В октябре 2025 г. сводный индекс цен на продукцию инвестиционно-го назначения по сравнению с сентябрем 2025 г. составил 100,7%, в том числе на строительную продукцию – 100,8%, на приобретенные машины и оборудование инвестиционного назначения – 101,1%, на прочую продукцию инвестиционного назначения – 95,1%.

**Ц Е Н Ы**  
**Цены производителей**

**ИНДЕКСЫ ЦЕН СТРОИТЕЛЬНОЙ ПРОДУКЦИИ**  
(на конец периода; в процентах)

	Сводный индекс цен на продукцию инвестиционного назначения		в том числе индексы цен					
			производителей на строительную продукцию		на приобретенные машины и оборудование инвестиционного назначения		на прочую продукцию инвестиционного назначения	
	к предыдущему периоду	к декабрю предыдущего года	к предыдущему периоду	к декабрю предыдущего года	к предыдущему периоду	к декабрю предыдущего года	к предыдущему периоду	к декабрю предыдущего года
<b>2024 г.</b>								
Январь	99,9	99,9	100,1	100,1	99,6	99,6	99,8	99,8
Февраль	100,5	100,4	99,6	99,8	101,3	100,8	103,0	102,8
Март	100,1	100,5	99,8	99,5	100,4	101,3	100,0	102,8
<b>I квартал</b>	<b>100,5</b>	<b>100,5</b>	<b>99,5</b>	<b>99,5</b>	<b>101,3</b>	<b>101,3</b>	<b>102,8</b>	<b>102,8</b>
Апрель	100,6	101,0	100,3	99,8	101,0	102,2	100,0	102,8
Май	101,0	102,0	101,3	101,1	100,6	102,8	101,3	104,1
Июнь	100,3	102,4	100,8	102,0	99,8	102,6	99,8	103,9
<b>II квартал</b>	<b>101,9</b>	<b>102,4</b>	<b>102,5</b>	<b>102,0</b>	<b>101,4</b>	<b>102,6</b>	<b>101,1</b>	<b>103,9</b>
Июль	100,1	102,5	100,4	102,4	99,8	102,5	99,8	103,7
Август	100,9	103,4	100,8	103,2	101,0	103,5	101,1	104,8
Сентябрь	100,8	104,2	100,3	103,4	101,6	105,1	99,5	104,4
<b>III квартал</b>	<b>101,8</b>	<b>104,2</b>	<b>101,4</b>	<b>103,4</b>	<b>102,4</b>	<b>105,1</b>	<b>100,5</b>	<b>104,4</b>
Октябрь	101,2	105,5	101,5	105,0	101,2	106,4	99,6	104,0
Ноябрь	101,3	106,9	100,9	105,9	101,8	108,2	101,2	105,3
Декабрь	101,0	107,9	101,1	107,0	100,9	109,2	101,1	106,5
<b>IV квартал</b>	<b>103,5</b>	<b>107,9</b>	<b>103,4</b>	<b>107,0</b>	<b>103,9</b>	<b>109,2</b>	<b>102,0</b>	<b>106,5</b>

**Ц Е Н Ы**  
**Цены производителей**

Продолжение

	Сводный индекс цен на продукцию инвестиционного назначения		в том числе индексы цен					
			производителей на строительную продукцию		на приобретенные машины и оборудование инвестиционного назначения		на прочую продукцию инвестиционного назначения	
	к предыдущему периоду	к декабрю предыдущего года	к предыдущему периоду	к декабрю предыдущего года	к предыдущему периоду	к декабрю предыдущего года	к предыдущему периоду	к декабрю предыдущего года
<b>2025 г.</b>								
Январь	99,8	99,8	100,8	100,8	99,0	99,0	101,3	101,3
Февраль	100,2	100,1	100,9	101,7	99,6	98,6	101,8	103,1
Март	99,5	99,6	100,6	102,3	98,6	97,2	100,2	103,2
<b>I квартал</b>	<b>99,6</b>	<b>99,6</b>	<b>102,3</b>	<b>102,3</b>	<b>97,2</b>	<b>97,2</b>	<b>103,2</b>	<b>103,2</b>
Апрель	94,2	93,8	100,9	103,2	88,3	85,8	99,5	102,7
Май	103,3	96,8	100,9	104,2	105,7	90,7	100,5	103,3
Июнь	108,5	105,0	101,0	105,1	115,8	105,1	99,8	103,0
<b>II квартал</b>	<b>105,5</b>	<b>105,0</b>	<b>102,8</b>	<b>105,1</b>	<b>108,2</b>	<b>105,1</b>	<b>99,8</b>	<b>103,0</b>
Июль	103,0	108,1	100,0	105,1	105,2	110,5	103,0	106,1
Август	99,1	107,2	101,4	106,6	97,6	107,9	98,1	104,1
Сентябрь	103,0	110,4	100,6	107,3	105,2	113,5	98,6	102,7
<b>III квартал</b>	<b>105,1</b>	<b>110,4</b>	<b>102,0</b>	<b>107,3</b>	<b>108,0</b>	<b>113,5</b>	<b>99,7</b>	<b>102,7</b>
Октябрь	100,7	111,2	100,8	108,2	101,1	114,7	95,1	97,6

**Ц Е Н Ы**  
*Цены производителей*

**СВОДНЫЕ ИНДЕКСЫ ЦЕН СТРОИТЕЛЬНОЙ ПРОДУКЦИИ  
ПО ОТДЕЛЬНЫМ ВИДАМ ЭКОНОМИЧЕСКОЙ ДЕЯТЕЛЬНОСТИ**  
(на конец периода; в процентах)

	Октябрь 2025 г. к			Январь- октябрь 2025 г. к январю- октябрю 2024 г.	Справочно октябрь 2024 г. к декабрю 2023 г.
	сентябрю 2025 г.	декабрю 2024 г.	октябрю 2024 г.		
<b>Сводные индексы цен на продукцию инвестиционного назначения – всего</b>	<b>100,7</b>	<b>111,2</b>	<b>114,1</b>	<b>110,6</b>	<b>105,5</b>
в том числе по видам экономической деятельности: Сельское, лесное хозяйство, охота, рыболовство и рыбоводство	100,9	103,9	107,0	105,3	103,8
Обрабатывающие производства	101,9	113,3	115,9	111,8	105,9
из них:					
производство пищевых продуктов	101,2	103,2	108,1	107,5	104,5
производство напитков	100,0	99,2	107,6	109,3	104,9
производство текстильных изделий	98,6	93,1	94,8	91,8	104,8
производство одежды	98,4	91,8	93,4	89,7	103,6
производство кожи и изделий из кожи	98,5	92,4	94,0	90,5	104,8
производство бумаги и бумажных изделий	99,2	101,5	104,7	99,7	106,4
производство химических веществ и химических продуктов	104,4	106,2	109,6	112,7	108,0

**Ц Е Н Ы**  
**Цены производителей**

Продолжение

	Октябрь 2025 г. к			Январь- октябрь 2025 г. к январю- октябрю 2024 г.	<u>Справочно</u>
	сентябрю 2025 г.	декабрю 2024 г.	октябрю 2024 г.		октябрь 2024 г. к декабрю 2023 г.
производство прочей неме- таллической минеральной продукции	101,4	102,4	106,0	107,3	106,4
производство металлурги- ческое	98,2	117,9	117,8	112,3	105,8
производство готовых ме- таллических изделий, кро- ме машин и оборудования	102,2	103,7	110,0	109,5	110,0
производство компьюте- ров, электронных и опти- ческих изделий	95,3	134,1	129,1	118,8	106,6
производство электриче- ского оборудования	96,9	119,3	114,1	112,0	107,1
производство машин и оборудования, не вклю- ченных в другие группи- ровки	101,4	109,3	113,7	110,2	106,5
производство прочих транспортных средств и оборудования	101,0	117,5	119,7	114,3	106,2
производство прочих гото- вых изделий	98,2	106,7	110,8	107,5	106,1
ремонт и монтаж машин и оборудования	101,1	109,3	111,5	106,6	104,2
Обеспечение электрической энергией, газом и паром, кон- диционирование воздуха	101,2	107,0	110,0	107,9	106,2
Водоснабжение, водоотведе- ние, организация сбора и утилизации отходов, деятель- ность по ликвидации загряз- нений	101,0	107,8	109,9	108,3	104,3

**Ц Е Н Ы**  
*Цены производителей*

Продолжение

	Октябрь 2025 г. к			Январь- октябрь 2025 г. к январю- октябрю 2024 г.	Справочно
	сентябрю 2025 г.	декабрю 2024 г.	октябрю 2024 г.		октябрь 2024 г. к декабрю 2023 г.
Строительство	100,4	105,1	107,6	106,8	106,1
Торговля оптовая и розничная; ремонт автотранспортных средств и мотоциклов	100,4	113,4	116,8	110,5	105,0
Транспортировка и хранение	100,0	108,0	110,9	111,0	106,3
Деятельность гостиниц и предприятий общественного питания	98,1	110,0	116,6	107,1	104,7
Деятельность в области информации и связи	98,7	113,9	118,5	112,3	102,4
Деятельность финансовая и страховая	99,9	111,3	116,2	110,5	106,9
Деятельность по операциям с недвижимым имуществом	100,3	106,2	112,4	108,1	105,8
Деятельность профессиональная, научная и техническая	99,0	113,9	116,9	111,3	107,3
Деятельность административная и сопутствующие дополнительные услуги	98,6	108,5	112,8	110,2	108,2
Государственное управление и обеспечение военной безопасности; социальное обеспечение	100,5	108,2	112,2	108,3	103,8
Образование	99,5	108,1	116,6	107,4	102,0
Деятельность в области здравоохранения и социальных услуг	99,8	108,7	118,9	106,9	104,9
Деятельность в области культуры, спорта, организации досуга и развлечений	97,0	106,8	111,8	105,4	103,3
Предоставление прочих видов услуг	98,3	110,2	119,0	105,0	104,3

**Ц Е Н Ы**  
*Цены производителей*

**ИНДЕКСЫ И УРОВНИ ЦЕН ПРОИЗВОДИТЕЛЕЙ  
СЕЛЬСКОХОЗЯЙСТВЕННОЙ ПРОДУКЦИИ**

**Индекс цен производителей сельскохозяйственной продукции** в октябре 2025 г. по сравнению с предыдущим месяцем 2025 г. составил 95,1%, в том числе на продукцию растениеводства – 95,8%, на продукцию животноводства – 94,2%.

**ИНДЕКСЫ ЦЕН ПРОИЗВОДИТЕЛЕЙ  
СЕЛЬСКОХОЗЯЙСТВЕННОЙ ПРОДУКЦИИ**  
(на конец периода; в процентах)

	Всего		в том числе на продукцию			
	к преды- дущему периоду	к декабрю предыду- щего года	растениеводства		животноводства	
			к преды- дущему периоду	к декабрю предыду- щего года	к преды- дущему периоду	к декабрю предыду- щего года
<b>2024 г.</b>						
Январь	99,7	99,7	99,7	99,7	99,7	99,7
Февраль	103,0	102,7	102,4	102,1	103,4	103,1
Март	99,9	102,5	99,6	101,6	100,1	103,1
<b>I квартал</b>	<b>101,6</b>	<b>102,5</b>	<b>103,5</b>	<b>101,6</b>	<b>100,4</b>	<b>103,1</b>
Апрель	99,9	102,5	100,0	99,7	103,3	103,1
Май	100,3	102,8	97,4	99,0	102,1	105,3
Июнь	99,6	102,3	99,3	98,3	99,7	105,0
<b>II квартал</b>	<b>100,3</b>	<b>102,3</b>	<b>97,1</b>	<b>98,3</b>	<b>102,4</b>	<b>105,0</b>
Июль	99,6	101,9	100,3	98,6	99,1	104,1
Август	101,0	102,9	100,5	99,1	101,4	105,5
Сентябрь	100,1	103,0	101,6	100,7	99,1	104,6
<b>III квартал</b>	<b>99,8</b>	<b>103,0</b>	<b>99,2</b>	<b>100,7</b>	<b>100,2</b>	<b>104,6</b>
Октябрь	100,0	103,0	101,5	102,2	99,1	103,6
Ноябрь	101,6	104,7	102,4	104,6	101,1	104,8
Декабрь	102,1	107,0	104,4	109,2	100,7	105,5
<b>IV квартал</b>	<b>102,3</b>	<b>107,0</b>	<b>106,2</b>	<b>109,2</b>	<b>99,9</b>	<b>105,5</b>

**Ц Е Н Ы**  
*Цены производителей*

Продолжение

	Всего		в том числе на продукцию			
			растениеводства		животноводства	
	к предыду- дущему периоду	к декабрю предыду- щего года	к предыду- дущему периоду	к декабрю предыду- щего года	к предыду- дущему периоду	к декабрю предыду- щего года
<b>2025 г.</b>						
Январь	101,1	101,1	101,2	101,2	100,8	100,8
Февраль	102,3	103,4	102,8	104,1	101,7	102,5
Март	100,3	103,7	100,4	104,5	100,1	102,6
<b>I квартал</b>	<b>103,7</b>	<b>103,7</b>	<b>104,5</b>	<b>104,5</b>	<b>102,6</b>	<b>102,6</b>
Апрель	100,0	103,7	100,8	105,3	98,8	101,3
Май	98,0	101,6	95,1	100,2	102,3	103,6
Июнь	99,0	100,6	98,4	98,6	99,9	103,5
<b>II квартал</b>	<b>98,8</b>	<b>100,6</b>	<b>97,5</b>	<b>98,6</b>	<b>100,8</b>	<b>103,5</b>
Июль	101,7	102,3	99,5	98,2	104,6	108,2
Август	98,6	100,8	99,4	97,5	97,5	105,5
Сентябрь	97,8	98,6	97,0	94,6	98,9	104,4
<b>III квартал</b>	<b>98,0</b>	<b>98,6</b>	<b>95,9</b>	<b>94,6</b>	<b>100,8</b>	<b>104,4</b>
Октябрь	95,1	93,8	95,8	90,7	94,2	98,3

**Ц Е Н Ы**  
*Цены производителей*

**ИНДЕКСЫ ТАРИФОВ НА ГРУЗОВЫЕ ПЕРЕВОЗКИ**

Тарифы на грузовые перевозки, производимые автомобильным транспортом, в октябре 2025 г. по сравнению с сентябрем 2025 г. увеличились на 4,2%.

**ИНДЕКСЫ ТАРИФОВ НА ГРУЗОВЫЕ ПЕРЕВОЗКИ**  
(на конец периода; в процентах)

	К предыдущему периоду	К декабрю предыдущего года
<b>2024 г.</b>		
Январь	124,4	124,4
Февраль	103,9	129,3
Март	99,9	129,2
<b>I квартал</b>	<b>129,2</b>	<b>129,2</b>
Апрель	100,0	129,2
Май	100,0	129,1
Июнь	100,0	129,1
<b>II квартал</b>	<b>100,0</b>	<b>129,1</b>
Июль	100,0	129,1
Август	100,1	129,2
Сентябрь	100,1	129,2
<b>III квартал</b>	<b>100,1</b>	<b>129,2</b>
Октябрь	99,9	129,1
Ноябрь	100,1	129,2
Декабрь	100,0	129,3
<b>IV квартал</b>	<b>100,0</b>	<b>129,3</b>
<b>2025 г.</b>		
Январь	124,1	124,1
Февраль	91,6	113,7
Март	95,1	108,1
<b>I квартал</b>	<b>108,1</b>	<b>108,1</b>
Апрель	100,8	108,9
Май	104,8	114,2
Июнь	92,4	105,4
<b>II квартал</b>	<b>97,5</b>	<b>105,4</b>
Июль	109,9	115,9
Август	96,8	112,1
Сентябрь	92,9	104,2
<b>III квартал</b>	<b>98,8</b>	<b>104,2</b>
Октябрь	104,2	108,6

**Ц Е Н Ы**  
*Цены производителей*

**ИНДЕКСЫ ТАРИФОВ НА УСЛУГИ СВЯЗИ  
ДЛЯ ЮРИДИЧЕСКИХ ЛИЦ**

Индекс тарифов на услуги связи для юридических лиц в III квартале 2025 г. составил 100,1%.

**ИНДЕКСЫ ТАРИФОВ НА УСЛУГИ СВЯЗИ ДЛЯ ЮРИДИЧЕСКИХ ЛИЦ**  
(к предыдущему периоду; в процентах)

	Услуги связи, всего	Почтовая связь	Городская телефонная связь	Междугородная телефонная связь	Документальная электро-связь	Передача данных по каналам связи	Проводное вещание	Подвижная связь	Услуги электро-связи
<b>2024 г.</b>									
I квартал	100,7	100,0	104,9	107,1	100,0	100,0	100,0	100,0	100,9
II квартал	104,4	100,0	100,0	100,0	107,7	100,0	110,0	103,4	105,9
III квартал	101,8	106,9	100,0	100,0	100,0	100,0	100,0	100,0	100,0
IV квартал	100,1	100,3	100,0	100,0	100,0	100,0	100,0	104,7	100,1
<b>2025 г.</b>									
I квартал	101,2	106,1	100,0	115,2	100,0	100,0	100,0	105,5	100,3
II квартал	100,4	100,0	104,3	100,0	100,0	100,0	114,9	100,0	100,4
III квартал	100,1	100,6	100,0	100,0	100,0	100,0	100,0	100,0	100,0

## 4. ФИНАНСЫ

### 4.1. ГОСУДАРСТВЕННЫЕ ФИНАНСЫ

#### ИСПОЛНЕНИЕ БЮДЖЕТА

(по данным Министерства финансов Тамбовской области)

ИСПОЛНЕНИЕ КОНСОЛИДИРОВАННОГО БЮДЖЕТА ТАМБОВСКОЙ ОБЛАСТИ  
И БЮДЖЕТА ТЕРРИТОРИАЛЬНОГО ГОСУДАРСТВЕННОГО ВНЕБЮДЖЕТНОГО ФОНДА  
(миллионов рублей)

	Доходы <sup>1)</sup>	Расходы	Профицит, дефицит (-)
<b>2024 г.</b>			
Январь	5778,3	5362,6	415,7
Январь-февраль	15228,7	14774,7	454,0
<b>I квартал</b>	<b>23747,8</b>	<b>23414,5</b>	<b>333,4<sup>2)</sup></b>
Январь-апрель	31735,1	32334,7	-599,6
Январь-май	43382,4	40994,7	2387,7
<b>I полугодие</b>	<b>51148,3</b>	<b>50940,9</b>	<b>207,4</b>
Январь-июль	61424,4	58953,7	2470,8 <sup>2)</sup>
Январь-август	68737,6	65888,3	2849,3
<b>Январь-сентябрь</b>	<b>75486,0</b>	<b>73609,4</b>	<b>1876,6</b>
Январь-октябрь	86397,7	82023,0	4374,7
Январь-ноябрь	94913,8	90676,5	4237,3
<b>Год</b>	<b>106039,2</b>	<b>104562,8</b>	<b>1476,3<sup>2)</sup></b>
<b>2025 г.</b>			
Январь	7827,4	6890,5	936,8 <sup>2)</sup>
Январь-февраль	15957,1	16304,6	-347,5
<b>I квартал</b>	<b>26344,3</b>	<b>24929,8</b>	<b>1414,5</b>
Январь-апрель	38080,2	35668,4	2411,8
Январь-май	46894,7	45193,0	1701,8 <sup>2)</sup>
<b>I полугодие</b>	<b>54472,2</b>	<b>55762,9</b>	<b>-1290,7</b>
Январь-июль	66613,7	64742,1	1871,6
Январь-август	75217,3	73904,5	1312,8
<b>Январь-сентябрь</b>	<b>83971,7</b>	<b>82490,6</b>	<b>1481,1</b>
Январь-октябрь	95776,0	92150,3	3625,8 <sup>2)</sup>

<sup>1)</sup> Включая финансовую помощь бюджетов других уровней.

<sup>2)</sup> Итог не идет за счет округления данных.

## 4.2. ФИНАНСОВАЯ ДЕЯТЕЛЬНОСТЬ ОРГАНИЗАЦИЙ

### ФИНАНСОВЫЕ РЕЗУЛЬТАТЫ ДЕЯТЕЛЬНОСТИ ОРГАНИЗАЦИЙ

За январь-сентябрь 2025 г., по оперативным данным, организациями области (без субъектов малого предпринимательства, кредитных организаций, государственных (муниципальных) учреждений, некредитных финансовых организаций) в действующих ценах получен положительный **сальдированный финансовый результат (прибыль минус убыток)** в сумме 40883,3 млн. рублей.

#### САЛЬДИРОВАННЫЙ ФИНАНСОВЫЙ РЕЗУЛЬТАТ (ПРИБЫЛЬ МИНУС УБЫТОК) ПО ВИДАМ ЭКОНОМИЧЕСКОЙ ДЕЯТЕЛЬНОСТИ ЗА ЯНВАРЬ-СЕНТЯБРЬ 2025 ГОДА <sup>1)</sup>

	Сальдо прибылей (+) и убытков (-)	
	тыс. рублей	в % к январю- сентябрю 2024 г.
<b>Всего</b>	<b>40883343</b>	<b>93,6</b>
в том числе:		
<b>сельское, лесное хозяйство, охота, рыболовство и рыбоводство</b>	<b>17314489</b>	<b>110,8</b>
<b>обрабатывающие производства</b>	<b>16748462</b>	<b>91,0</b>
из них:		
производство пищевых продуктов	4231751	169,5
производство напитков	... <sup>2)</sup>	в 2,7 р.
производство текстильных изделий	40509	28,5
производство одежды	... <sup>2)</sup>	71,1
производство кожи и изделий из кожи	... <sup>2)</sup>	в 2,6 р.
производство бумаги и бумажных изделий	... <sup>2)</sup>	115,2
производство химических веществ и химических продуктов	-981512	-
производство прочей неметаллической минераль- ной продукции	2078930	98,9
производство металлургическое	... <sup>2)</sup>	86,4
производство готовых металлических изделий, кроме машин и оборудования	... <sup>2)</sup>	126,3
производство компьютеров, электронных и оптиче- ских изделий	7058103	141,4

**ФИНАНСЫ**  
*Финансовая деятельность организаций*

Продолжение

	Сальдо прибылей (+) и убытков (-)	
	тыс. рублей	в % к январю- сентябрю 2024 г.
производство электрического оборудования	262974	46,8
производство машин и оборудования, не включенных в другие группировки	361043	71,0
производство прочих транспортных средств и оборудования	... <sup>2)</sup>	72,2
производство прочих готовых изделий	... <sup>2)</sup>	65,4
ремонт и монтаж машин и оборудования	... <sup>2)</sup>	-
<b>обеспечение электрической энергией, газом и паром; кондиционирование воздуха</b>	<b>208165</b>	<b>15,5</b>
<b>водоснабжение; водоотведение, организация сбора и утилизации отходов, деятельность по ликвидации загрязнений</b>	<b>132040</b>	<b>81,1</b>
<b>строительство</b>	<b>59638</b>	<b>16,9</b>
<b>торговля оптовая и розничная; ремонт автотранспортных средств и мотоциклов</b>	<b>5471129</b>	<b>84,9</b>
в том числе:		
торговля оптовая и розничная автотранспортными средствами и мотоциклами и их ремонт	92945	51,6
торговля оптовая, кроме оптовой торговли автотранспортными средствами и мотоциклами	2383359	69,4
торговля розничная, кроме торговли автотранспортными средствами и мотоциклами	2994825	105,8
<b>транспортировка и хранение</b>	<b>262611</b>	<b>119,7</b>
<b>деятельность гостиниц и предприятий общественного питания</b>	<b>69965</b>	<b>84,1</b>
<b>деятельность в области информации и связи</b>	... <sup>2)</sup>	<b>97,2</b>
<b>деятельность финансовая и страховая</b>		-
<b>деятельность по операциям с недвижимым имуществом</b>	<b>26934</b>	<b>12,1</b>
<b>деятельность профессиональная, научная и техническая</b>	<b>93207</b>	<b>35,0</b>
<b>деятельность административная и сопутствующие дополнительные услуги</b>	<b>35575</b>	<b>56,3</b>

**ФИНАНСЫ**  
**Финансовая деятельность организаций**

Продолжение

	Сальдо прибылей (+) и убытков (-)	
	тыс. рублей	в % к январю- сентябрю 2024 г.
<b>государственное управление и обеспечение во- енной безопасности; социальное обеспечение образование</b>	... <sup>2)</sup>	<b>80,6</b>
<b>деятельность в области здравоохранения и со- циальных услуг</b>	<b>-1857</b>	-
<b>деятельность в области культуры, спорта, организации досуга и развлечений</b>	<b>299770</b>	<b>90,3</b>
<b>предоставление прочих видов услуг</b>	... <sup>2)</sup>	<b>124,6</b>
	<b>101926</b>	<b>116,4</b>

<sup>1)</sup> Темпы изменения сальдированного финансового результата отчетного периода по сравнению с соответствующим периодом предыдущего года рассчитаны по сопоставимому кругу организаций; с учетом корректировки данных соответствующего периода предыдущего года, исходя из изменений учетной политики, законодательных актов и др. в соответствии с методологией бухгалтерского учета.

<sup>2)</sup> Данные не публикуются в целях обеспечения конфиденциальности.

## ПРОСРОЧЕННАЯ КРЕДИТОРСКАЯ ЗАДОЛЖЕННОСТЬ ОРГАНИЗАЦИЙ

Размер просроченной кредиторской задолженности на конец сентября 2025 г. составил, по оперативным данным, 5291,6 млн. рублей.

### РАЗМЕР И СТРУКТУРА ПРОСРОЧЕННОЙ КРЕДИТОРСКОЙ ЗАДОЛЖЕННОСТИ ПО ВИДАМ ЭКОНОМИЧЕСКОЙ ДЕЯТЕЛЬНОСТИ (на конец месяца)

	Сентябрь 2025 г., млн. рублей	В % к	
		августу 2025 г.	итогу
<b>Всего</b>	<b>5291,6</b>	<b>103,9</b>	<b>100,0</b>
в том числе:			
сельское, лесное хозяйство, охота, рыболовство и рыбоводство	... <sup>1)</sup>	100,0	... <sup>1)</sup>
обрабатывающие производства	3607,0	100,3	68,2
обеспечение электрической энергией, газом и паром; кондиционирование воздуха	1507,8	113,0	28,5
водоснабжение; водоотведение, организация сбора и утилизации отходов, деятельность по ликвидации загрязнений	65,0	123,3	1,2
строительство	... <sup>1)</sup>	98,6	... <sup>1)</sup>
торговля оптовая и розничная; ремонт автотранспортных средств и мотоциклов	-	-	-
транспортировка и хранение	... <sup>1)</sup>	109,7	... <sup>1)</sup>
деятельность гостиниц и предприятий общественного питания	-	-	-
деятельность в области информации и связи	-	-	-
деятельность финансовая и страховая	-	-	-
деятельность по операциям с недвижимым имуществом	... <sup>1)</sup>	100,0	... <sup>1)</sup>

**ФИНАНСЫ**  
**Финансовая деятельность организаций**

Продолжение

	Сентябрь 2025 г., млн. рублей	В % к	
		августу 2025 г.	итогу
деятельность профессиональная, научная и техническая	-	-	-
деятельность административная и сопутствующие дополнительные услуги	-	-	-
государственное управление и обеспечение военной безопасности; социальное обеспечение	-	-	-
образование	-	-	-
деятельность в области здравоохранения и социальных услуг	-	-	-
деятельность в области культуры, спорта, организации досуга и развлечений	-	-	-
предоставление прочих видов услуг	-	-	-

<sup>1)</sup> Данные не публикуются в целях обеспечения конфиденциальности.

Доля просроченной кредиторской задолженности в общем объеме кредиторской задолженности на конец сентября 2025 г. составила 2,0%.

**III.**

**СОЦИАЛЬНАЯ СФЕРА**

# 1. УРОВЕНЬ ЖИЗНИ НАСЕЛЕНИЯ

## 1.1. ДЕНЕЖНЫЕ ДОХОДЫ

**Заработная плата.** Среднемесячная начисленная заработная плата работников организаций в сентябре 2025 г. составила 63973,9 рубля и по сравнению с соответствующим периодом предыдущего года увеличилась на 12,1%.

### ДИНАМИКА СРЕДНЕМЕСЯЧНОЙ НАЧИСЛЕННОЙ НОМИНАЛЬНОЙ И РЕАЛЬНОЙ ЗАРАБОТНОЙ ПЛАТЫ РАБОТНИКОВ ОРГАНИЗАЦИЙ

	Среднемесячная начисленная номинальная заработная плата, рублей	В % к		Реальная заработная плата, в % к	
		соответствующему периоду предыдущего года	предыдущему периоду	соответствующему периоду предыдущего года	предыдущему периоду
<b>2024 г.</b>					
Январь	47321,6	117,8	78,1	110,6	77,3
Февраль	47351,1	119,9	100,1	112,4	99,6
Март	51772,8	120,9	109,3	113,4	109,1
<b>I квартал</b>	<b>48814,1</b>	<b>119,6</b>	<b>95,8</b>	<b>112,2</b>	<b>93,8</b>
Апрель	50906,1	120,0	98,3	112,5	97,4
Май	54209,6	117,8	106,5	109,7	106,0
Июнь	56543,3	119,0	104,3	110,6	103,7
<b>II квартал</b>	<b>53880,0</b>	<b>118,9</b>	<b>110,4</b>	<b>110,9</b>	<b>108,6</b>
<b>I полугодие</b>	<b>51339,6</b>	<b>119,2</b>		<b>111,5</b>	
Июль	52342,1	121,6	92,6	111,6	91,1
Август	52568,9	119,7	100,4	109,6	100,3
Сентябрь	56122,5	124,0	106,8	113,7	105,8
<b>III квартал</b>	<b>53675,8</b>	<b>121,8</b>	<b>99,6</b>	<b>111,6</b>	<b>97,1</b>
<b>Январь-сентябрь</b>	<b>52116,9</b>	<b>120,1</b>		<b>111,6</b>	
Октябрь	55708,7	120,6	99,3	110,2	98,2
Ноябрь	55202,1	118,0	99,1	107,5	97,6
Декабрь	69421,4	114,1	125,8	103,0	123,9
<b>IV квартал</b>	<b>60125,7</b>	<b>117,3</b>	<b>112,0</b>	<b>106,6</b>	<b>108,4</b>
<b>Год</b>	<b>55168,0</b>	<b>120,6</b>		<b>111,4</b>	

**УРОВЕНЬ ЖИЗНИ НАСЕЛЕНИЯ**

*Денежные доходы*

Продолжение

	Среднемесячная начисленная номинальная заработная плата, рублей	В % к		Реальная заработная плата, в % к	
		соответствующему периоду предыдущего года	предыдущему периоду	соответствующему периоду предыдущего года	предыдущему периоду
<b>2025 г.</b>					
Январь	56861,2	117,6	81,6	105,8	80,6
Февраль	55245,0	114,0	97,2	102,3	96,5
Март	58631,1	110,9	104,7	99,4	104,3
<b>I квартал</b>	<b>57169,8</b>	<b>114,6</b>	<b>94,9</b>	<b>102,9</b>	<b>91,8</b>
Апрель	59137,0	114,7	100,9	103,0	100,2
Май	63139,1	115,0	106,8	103,2	106,3
Июнь	65001,2	113,1	102,9	101,9	102,7
<b>II квартал</b>	<b>62419,6</b>	<b>114,2</b>	<b>109,2</b>	<b>102,6</b>	<b>107,5</b>
<b>I полугодие</b>	<b>59782,0</b>	<b>114,4</b>		<b>102,8</b>	
Июль	61547,9	115,4	94,7	105,5	94,4
Август	61414,1	114,6	99,8	104,5	99,5
Сентябрь	63973,9	112,1	104,2	101,8	102,9
<b>III квартал</b>	<b>62312,7</b>	<b>114,0</b>	<b>99,8</b>	<b>103,9</b>	<b>98,6</b>
<b>Январь-сентябрь</b>	<b>60623,6</b>	<b>114,2</b>		<b>103,1</b>	

Суммарная просроченная задолженность по заработной плате (без субъектов малого предпринимательства) по состоянию на конец октября 2025 г. составила 17087 тыс. рублей. Средний размер в расчете на 1 работника составил 151,2 тыс. рублей. Своевременно не получили заработную плату 113 работников. Вся просроченная задолженность по заработной плате образовалась из-за отсутствия собственных финансовых средств организаций.

## 2. ЗАНЯТОСТЬ И БЕЗРАБОТИЦА

Численность рабочей силы по итогам выборочного обследования населения в возрасте 15 лет и старше в августе-октябре 2025 г. составила 495,6 тыс. человек, в их числе 488,1 тыс. человек или 98,5% были заняты в экономике и 7,5 тыс. человек или 1,5% – безработные, соответствующие критериям МОТ (т.е. не имели работы или доходного занятия, искали работу и были готовы приступить к ней в обследуемую неделю). Уровень занятости населения (доля занятого населения в общей численности населения соответствующего возраста) в возрасте 15 лет и старше составил 58,7%.

**ДИНАМИКА ЧИСЛЕННОСТИ РАБОЧЕЙ СИЛЫ <sup>1)</sup>  
В ВОЗРАСТЕ 15 ЛЕТ И СТАРШЕ**

	Рабочая сила, тыс. человек <sup>2)</sup>	в том числе		Уровень	
		занятые	безработные	занятости, %	безработицы, %
<b>2024 г.</b>					
ноябрь 2023 г.-январь 2024 г.	487,3	473,3	14,0	56,0	2,9
декабрь 2023 г.-февраль 2024 г.	481,6	468,0	13,6	55,6	2,8
<b>I квартал (в среднем за месяц)</b>	<b>473,2</b>	<b>459,2</b>	<b>14,0</b>	<b>54,8</b>	<b>3,0</b>
февраль-апрель	462,8	449,5	13,3	53,6	2,9
март-май	470,3	458,0	12,3	54,6	2,6
<b>II квартал (в среднем за месяц)</b>	<b>484,5</b>	<b>472,4</b>	<b>12,1</b>	<b>56,3</b>	<b>2,5</b>
май-июль	498,2	487,3	10,9	58,1	2,2
июнь-август	498,7	487,4	11,3	58,1	2,3
<b>III квартал (в среднем за месяц)</b>	<b>503,9</b>	<b>494,4</b>	<b>9,4</b>	<b>59,0</b>	<b>1,9</b>
август-октябрь	512,3	502,4	9,9	59,9	1,9
сентябрь-ноябрь	508,6	500,4	8,2	59,7	1,6
<b>IV квартал (в среднем за месяц)</b>	<b>497,3</b>	<b>487,9</b>	<b>9,5</b>	<b>58,2</b>	<b>1,9</b>
<b>год (в среднем за месяц)</b>	<b>489,7</b>	<b>478,5</b>	<b>11,2</b>	<b>57,1</b>	<b>2,3</b>

**ЗАНЯТОСТЬ И БЕЗРАБОТИЦА**

Продолжение

	Рабочая сила, тыс. человек <sup>2)</sup>	в том числе		Уровень	
		занятые	безработ- ные	занятости, %	безрабо- тицы, %
<b>2025 г.</b>					
ноябрь 2024 г. - январь 2025 г.	485,0	476,5	8,5	57,0	1,8
декабрь 2024 г.- февраль 2025 г.	481,8	472,5	9,3	56,7	1,9
<b>I квартал (в среднем за месяц)</b>	<b>481,9</b>	<b>472,6</b>	<b>9,3</b>	<b>56,8</b>	<b>1,9</b>
февраль-апрель	488,7	479,2	9,5	57,6	1,9
март-май	490,0	481,8	8,1	58,0	1,7
<b>II квартал (в среднем за месяц)</b>	<b>486,2</b>	<b>479,3</b>	<b>6,9</b>	<b>57,6</b>	<b>1,4</b>
май-июль	489,4	482,7	6,7	58,1	1,4
июнь-август	488,7	480,3	8,4	57,8	1,7
<b>III квартал (в среднем за месяц)</b>	<b>501,1</b>	<b>493,0</b>	<b>8,1</b>	<b>59,3</b>	<b>1,6</b>
август-октябрь	495,6	488,1	7,5	58,7	1,5

<sup>1)</sup> В целях повышения представительности данных о рабочей силе показатели занятости и безработицы приводятся в среднем за последние три месяца.

<sup>2)</sup> В отдельных случаях незначительные расхождения между итогами и суммой слагаемых объясняются округлением данных.

**На предприятиях, в организациях и учреждениях области, по оценке, в сентябре 2025 г. трудилось 248,7 тыс. человек, из них 203,7 тыс. человек (81,9%) на крупных и средних предприятиях. Кроме того, для работы на крупных и средних предприятиях привлекались на условиях совместительства и по договорам гражданско-правового характера 7,2 тыс. человек. Общее число замещенных рабочих мест для полной занятости работников на крупных и средних предприятиях, определенное как суммарное количество работников списочного состава, совместителей и работников, выполнявших работы по договорам гражданско-правового характера, составило в сентябре 2025 г. 210,9 тыс. человек, что на 2,1% больше, чем в сентябре 2024 г.**

**ЗАНЯТОСТЬ И БЕЗРАБОТИЦА**

**ЧИСЛО ЗАМЕЩЕННЫХ РАБОЧИХ МЕСТ В ОРГАНИЗАЦИЯХ  
ПО ВИДАМ ЭКОНОМИЧЕСКОЙ ДЕЯТЕЛЬНОСТИ  
В СЕНТЯБРЕ 2025 ГОДА  
(без субъектов малого предпринимательства)**

	Всего замещен- ных рабо- чих мест	в том числе работниками			Число замещен- ных рабо- чих мест в % к сентяб- рю 2024 г.
		списочно- го состава (без внешних совмести- телей)	внешними совмести- телями	выпол- нявшими работы по договорам граждан- ско- правового характера	
<b>Всего</b>	<b>210868</b>	<b>203701</b>	<b>3623</b>	<b>3545</b>	<b>102,1</b>
Сельское, лесное хозяйство, охота, рыболовство и Рыбоводство	16961	16699	114	147	100,7
Добыча полезных ископаемых	... <sup>1)</sup>	... <sup>1)</sup>	-	-	-
Обрабатывающие Производства	46042	45645	247	149	103,7
Обеспечение электрической энергией, газом и паром; кондиционирование воздуха	7207	7153	26	28	95,7
Водоснабжение; водоотве- дение организация сбора и утилизации отходов, дея- тельность по ликвидации загрязнений	... <sup>1)</sup>	... <sup>1)</sup>	... <sup>1)</sup>	... <sup>1)</sup>	97,5
Строительство	2537	2505	... <sup>1)</sup>	... <sup>1)</sup>	88,1
Торговля оптовая и роз- ничная; ремонт автотранс- портных средств и мото- циклов	14501	14061	117	324	99,1
Транспортировка и хранение	17658	17492	46	120	130,9
Деятельность гостиниц и предприятий обществен- ного питания	1756	1656	... <sup>1)</sup>	... <sup>1)</sup>	107,1
Деятельность в области информации и связи	3349	3112	40	196	97,3
Деятельность финансовая и страховая	3433	2288	23	1122	93,9

Продолжение

	Всего замещен- ных рабо- чих мест	в том числе работниками			Число замещен- ных рабо- чих мест в % к сентяб- рю 2024 г.
		списочно- го состава (без внешних совмести- телей)	внешними совмести- телями	выпол- нявшими работы по договорам граждан- ско- правового характера	
Деятельность по операциям с недвижимым имуществом	2055	1963	73	19	94,8
Деятельность профессиональная, научная и техническая	4079	3904	103	73	106,0
Деятельность административная и сопутствующие дополнительные услуги	7139	6622	307	210	95,3
Государственное управление и обеспечение военной безопасности; социальное обеспечение	21717	21574	75	68	96,8
Образование	29734	28233	1166	335	99,4
Деятельность в области здравоохранения и социальных услуг	27087	25627	947	513	101,9
Деятельность в области культуры, спорта, организации досуга и развлечений	3332	2998	241	93	103,4
Предоставление прочих видов услуг	411	338	37	36	107,5

<sup>1)</sup> Данные не публикуются в целях обеспечения конфиденциальности.

**Использование рабочего времени.** Средняя фактическая продолжительность рабочего дня в январе-сентябре 2025 г. составила 7,1 часа, против 7,2 в соответствующем периоде прошлого года.

**Прием и увольнение работников.** В III квартале 2025 г. на крупные и средние предприятия и в организации области было принято на работу 15,5 тыс. человек или 7,2% списочной численности

работников, выбыло по различным причинам 15,8 тыс. человек (7,4%), против, соответственно, 16,6 и 16,7 тыс. человек в III квартале 2024 г.

Основной причиной выбытия остается увольнение работников с предприятий по собственному желанию – на его долю приходится 84,7% увольнений по всем причинам, против 84,0% в III квартале 2024 г. Наибольшая доля работников, уволившихся по собственному желанию, наблюдается на предприятиях гостиниц и общественного питания (17,7% списочного состава), наименьшая – на предприятиях по обеспечению электрической энергией, газом и паром; кондиционированию воздуха – 2,8%.

**Неполная занятость.** На ряде предприятий и организаций области имеет место неполная занятость, при которой часть персонала вынужденно работает меньше установленной продолжительности рабочего времени. В III квартале 2025 г. на крупных и средних предприятиях работали в режиме неполной рабочей недели (дня) по соглашению между работником и работодателем 3,3% списочной численности работников, что на уровне III квартала 2024 г. Доля работников, находившихся в простое по вине работодателя и по причинам, не зависящим от работодателя и работника, в III квартале 2025 г. составила 0,4% списочной численности работников, против 0,1% в III квартале прошлого года.

В III квартале 2025 г. находились в отпусках без сохранения заработной платы по письменному заявлению работника 8,5% списочной численности работников, против 8,0% в III квартале 2024 г.

**Зарегистрированные безработные (по данным Министерства труда и занятости населения Тамбовской области).** К концу октября 2025 г. в органах государственной службы занятости состояло на учете 1,1 тыс. человек не занятых трудовой деятельностью граждан, из них 0,9 тыс. человек имели статус безработного. Уровень зарегистрированной безработицы составил 0,2%, что на уровне конца октября прошлого года.

**ДИНАМИКА ЧИСЛЕННОСТИ НЕ ЗАНЯТЫХ ТРУДОВОЙ ДЕЯТЕЛЬНОСТЬЮ ГРАЖДАН, СОСТОЯЩИХ НА УЧЕТЕ В ГОСУДАРСТВЕННЫХ УЧРЕЖДЕНИЯХ СЛУЖБЫ ЗАНЯТОСТИ НАСЕЛЕНИЯ**

	Численность не занятых трудовой деятельностью граждан, человек	из них безработных		
		человек	в % к	
			предыдущему месяцу	соответствующему месяцу предыдущего года
<b>2024 г.</b>				
Январь	1970	1751	98,2	70,2
Февраль	2013	1803	103,0	68,2
Март	2034	1844	102,3	70,6
Апрель	1873	1718	93,2	73,0
Май	1911	1692	98,5	70,8
Июнь	1863	1622	95,9	70,3
Июль	1760	1525	94,0	67,3
Август	1604	1373	90,0	64,1
Сентябрь	1458	1260	91,8	63,8
Октябрь	1138	941	74,7	61,2
Ноябрь	1257	1046	111,2	63,0
Декабрь	1295	1215	116,2	68,1
<b>2025 г.</b>				
Январь	1379	1205	99,2	68,8
Февраль	1467	1321	109,6	73,3
Март	1247	1099	83,2	59,6
Апрель	1404	1215	110,6	70,7
Май	1475	1310	107,8	77,4
Июнь	1389	1227	93,7	75,6
Июль	1376	1211	98,7	79,4

Продолжение

	Численность не занятых трудовой деятельностью граждан, человек	из них безработных		
		человек	в % к	
			предыдущему месяцу	соответствующему месяцу предыдущего года
Август	1351	1197	98,8	87,2
Сентябрь	1333	1151	96,2	91,3
Октябрь	1073	860	74,7	91,4

Заявленная предприятиями и организациями в службы занятости потребность в работниках на конец октября 2025 г. составила 12205 человек и по сравнению с октября 2024 г. снизилась на 6,5%.

Нагрузка не занятых граждан на сто заявленных вакансий на конец октября 2025 г. составила в среднем по области 8,8 человек, против 11,1 человек на конец сентября 2025 г. и 8,7 на конец октября 2024 г.

Нашли работу (доходное занятие) при посредничестве службы занятости в октябре 2025 г. 405 безработных граждан, против 480 человек в том же периоде прошлого года.

### **ЗАБАСТОВКИ**

В октябре 2025 г. забастовки зафиксированы не были.

**Территориальный орган Федеральной службы  
государственной статистики по Тамбовской области**