

РОССТАТ

**ТЕРРИТОРИАЛЬНЫЙ ОРГАН ФЕДЕРАЛЬНОЙ СЛУЖБЫ
ГОСУДАРСТВЕННОЙ СТАТИСТИКИ ПО ТАМБОВСКОЙ ОБЛАСТИ
(ТАМБОВСТАТ)**

**ИНФОРМАЦИЯ О СОЦИАЛЬНО-ЭКОНОМИЧЕСКОМ
ПОЛОЖЕНИИ ТАМБОВСКОЙ ОБЛАСТИ
ЗА ЯНВАРЬ-ОКТЯБРЬ 2021 ГОДА**

(КРАТКИЙ ДОКЛАД)

г. Тамбов, 2021

СОДЕРЖАНИЕ

	Страницы
I. Основные экономические и социальные показатели	
1. Основные экономические и социальные показатели Тамбовской области за январь-октябрь 2021 года	7
II. Состояние экономики	
1. Производство товаров и услуг	13
1.1 Оборот организаций	13
1.2 Промышленное производство	16
1.3 Строительство	26
1.4 Сельское и лесное хозяйство	32
1.5 Транспорт	38
2. Рынки товаров и услуг	40
2.1 Розничная торговля	40
2.2 Рынок платных услуг населению	44
3. Цены	46
3.1 Потребительские цены	47
3.2 Цены производителей	53
4. Финансы	66
4.1 Просроченная кредиторская задолженность организаций	66
III. Социальная сфера	
1. Уровень жизни населения	71
1.1 Денежные доходы	71
1.2 Использование денежных доходов	75
2. Заболеваемость	77
IV. Демография	81

Условные обозначения

- явление отсутствует
- ... данных не имеется
- 0,0 небольшая величина
- x невозможность явления или сопоставления

Переиздание, тиражирование, а также размещение в сети Интернет статистических материалов запрещены. При использовании материалов Территориального органа Федеральной службы государственной статистики по Тамбовской области в официальных, учебных или научных документах, а также в средствах массовой информации ссылка на источник обязательна.

В отдельных случаях незначительные расхождения между итогом и суммой слагаемых объясняются округлением данных.

Отдельные показатели являются предварительными и в дальнейшем могут быть уточнены.

По ряду показателей данные не публикуются в целях обеспечения конфиденциальности первичных статистических данных, полученных от организаций, в соответствии с Федеральным Законом от 29.11.07 г. № 282-ФЗ «Об официальном статистическом учете и системе государственной статистики в Российской Федерации (п.5 ст.4; п.1 ст.9).

I.

**ОСНОВНЫЕ ЭКОНОМИЧЕСКИЕ
И СОЦИАЛЬНЫЕ ПОКАЗАТЕЛИ**

1. ОСНОВНЫЕ ЭКОНОМИЧЕСКИЕ И СОЦИАЛЬНЫЕ ПОКАЗАТЕЛИ ТАМБОВСКОЙ ОБЛАСТИ ЗА ЯНВАРЬ-ОКТЯБРЬ 2021 ГОДА

	Январь- октябрь 2021 г.	Январь- октябрь 2021 г. в % к январю- октябрю 2020 г.	Октябрь 2021 г. в % к	
			октябрю 2020 г.	сентяб- рю 2021 г.
Оборот организаций по всем видам экономической деятельности, ¹⁾ млн. рублей	681875,9	114,0	96,6	112,4
Индекс промышленного производства ²⁾	х	101,3	98,4	109,5
в том числе по видам экономической деятельности:				
добыча полезных ископаемых	х	108,1	102,5	100,0
обрабатывающие производства	х	101,2	96,3	106,6
обеспечение электрической энергией, газом и паром; кондиционирование воздуха	х	102,2	135,3	177,5
водоснабжение; водоотведение, организация сбора и утилизации отходов, деятельность по ликвидации загрязнений	х	102,1	94,5	92,4
Объем отгруженных товаров собственного производства, выполненных работ и услуг собственными силами по «чистым» видам экономической деятельности, ¹⁾ млн. рублей:				
добыча полезных ископаемых	124,8	120,1	100,2	161,6
обрабатывающие производства	193710,9	127,7	112,9	107,7
обеспечение электрической энергией, газом и паром; кондиционирование воздуха	11962,6	107,3	126,8	152,7
водоснабжение; водоотведение, организация сбора и утилизации отходов, деятельность по ликвидации загрязнений	3859,7	111,4	108,0	95,9
Введено в действие:				
жилых домов (с учетом жилых домов, построенных населением на земельных участках, предназначенных для ведения садоводства), тыс. кв. м общей площади	372,9	96,9	65,5	90,8
газовых сетей, км	81,8	150,9	10,0	-

ОСНОВНЫЕ ЭКОНОМИЧЕСКИЕ И СОЦИАЛЬНЫЕ ПОКАЗАТЕЛИ

Продолжение

	Январь-октябрь 2021 г.	Январь-октябрь 2021 г. в % к январю-октябрю 2020 г.	Октябрь 2021 г. в % к	
			октябрю 2020 г.	сентябрю 2021 г.
Объем работ и услуг, выполненных по виду деятельности «Строительство» (по полному кругу организаций, включая неформальный сектор и работы, выполненные хозяйственным способом) – всего, млн. рублей	28157,1	102,6	109,4	82,4
в том числе предприятиями и организациями всех видов экономической деятельности (без субъектов малого предпринимательства и параметров неформальной деятельности)	7911,2	104,9	109,4	78,8
Производство во всех категориях хозяйств (по расчетам), тыс. тонн:				
зерно (первоначально-оприходованный вес)	3535,1	69,9	x	x
сахарная свекла	2873,8	121,3	x	x
подсолнечник	960,2	105,5	x	x
картофель	289,7	88,1	x	x
овощи - всего	112,6	109,3	x	x
мясо (скот и птица на убой в живом весе)	499,7	97,7	99,1	102,5
молоко	164,7	98,3	97,9	84,4
яйца, млн. штук	98,6	90,4	77,2	69,0
Численность скота во всех категориях хозяйств (по расчетам), тыс. голов:				
крупный рогатый скот	85,7 ³⁾	x	91,7 ⁴⁾	99,0 ⁵⁾
в том числе коровы	35,4 ³⁾	x	95,7 ⁴⁾	99,3 ⁵⁾
свиньи	1228,8 ³⁾	x	99,3 ⁴⁾	100,6 ⁵⁾
овцы и козы	59,6 ³⁾	x	84,6 ⁴⁾	98,9 ⁵⁾
Перевозки грузов автомобильного транспорта предприятий всех видов экономической деятельности, ⁶⁾ тыс. тонн	11194,1	59,9	142,5	105,5
Грузооборот автомобильного транспорта предприятий всех видов экономической деятельности, ⁶⁾ млн. т-км	648,3	39,2	117,7	101,9

Продолжение

	Январь- октябрь 2021 г.	Январь- октябрь 2021 г. в % к январю- октябрю 2020 г.	Октябрь 2021 г. в % к	
			октябрю 2020 г.	сентябрю 2021 г.
Оборот розничной торговли – все- го, млн. рублей	176979,9	103,1	95,5	105,3
в том числе оборот розничной тор- говли торгующих организаций	168580,4	104,4	96,6	105,2
Объем платных услуг населению, млн. рублей	41902,1	104,1	100,0	102,8
Индекс потребительских цен на то- вары и услуги	х	107,5	109,8	101,4
Индекс цен производителей про- мышленных товаров⁷⁾	х	123,9	122,4	101,6

1) Темпы рассчитаны в действующих ценах.

2) По видам деятельности «Добыча полезных ископаемых», «Обрабатывающие производства», «Обеспечение электрической энергией, газом и паром; кондиционирование воздуха», «Водоснабжение; водоотведение, организация сбора и утилизации отходов, деятельность по ликвидации загрязнений».

3) На 1 ноября 2021 г.

4) 1 ноября 2021 г. в % к 1 ноября 2020 г.

5) 1 ноября 2021 г. в % к 1 октября 2021 г.

6) Без субъектов малого предпринимательства.

7) На товары, предназначенные для реализации на внутреннем рынке.

II.

СОСТОЯНИЕ ЭКОНОМИКИ

1. ПРОИЗВОДСТВО ТОВАРОВ И УСЛУГ

1.1. ОБОРОТ ОРГАНИЗАЦИЙ

ОБОРОТ ОРГАНИЗАЦИЙ ПО ВИДАМ ЭКОНОМИЧЕСКОЙ ДЕЯТЕЛЬНОСТИ¹⁾
(ПО ПОЛНОМУ КРУГУ ОРГАНИЗАЦИЙ)
(миллионов рублей; в действующих ценах)

	Январь- октябрь 2021 г.	Январь- октябрь 2021 г. в % к январю- октябрю 2020 г.	Октябрь 2021 г. в % к	
			октябрю 2020 г.	сентябрю 2021 г.
ВСЕГО	681875,9	114,0	96,6	112,4
в том числе организации с основным видом деятельности: Сельское, лесное хозяйство, охота, рыболовство и рыбоводство	97071,1	117,9	85,3	126,0
Добыча полезных ископаемых	160,3	119,6	108,5	143,7
Обрабатывающие производства	168415,0	122,4	97,1	111,2
из них:				
производство пищевых продуктов	86747,2	135,3	118,3	128,5
производство напитков	2741,2	110,9	92,4	95,0
производство текстильных изделий	4222,9	126,9	109,0	91,1
производство одежды	779,5	126,2	149,9	112,7
производство кожи и изделий из кожи	1524,3	144,7	103,4	64,3
обработка древесины и производство изделий из дерева и пробки, кроме ме- бели, производство изделий из солом- ки и материалов для плетения	857,1	109,7	107,8	100,0
производство бумаги и бумажных из- делий	1499,6	140,1	118,6	80,7
деятельность полиграфическая и ко- пирование носителей информации	155,9	74,9	50,4	80,7
производство химических веществ и химических продуктов	13124,9	141,6	148,9	88,2

ПРОИЗВОДСТВО ТОВАРОВ И УСЛУГ
Оборот организаций

Продолжение

	Январь- октябрь 2021 г.	Январь- октябрь 2021 г. в % к январю- октябрю 2020 г.	Октябрь 2021 г. в % к	
			октябрю 2020 г.	сентябрю 2021 г.
производство резиновых и пластмассовых изделий	775,5	106,7	101,2	102,1
производство прочей неметалличе- ской минеральной продукции	7739,3	107,0	110,7	96,1
производство металлургическое	13971,2	177,4	139,5	117,0
производство готовых металлических изделий, кроме машин и оборудова- ния	3242,8	103,9	87,2	93,9
производство компьютеров, элек- тронных и оптических изделий	13404,8	112,4	74,0	123,9
производство электрического обору- дования	1060,0	113,6	151,8	47,6
производство машин и оборудования, не включенных в другие группиров- ки	3348,7	97,3	46,6	40,0
производство автотранспортных средств, прицепов и полуприцепов и оборудования	121,1	115,8	98,1	100,0
производство прочих транспортных средств и оборудования	7689,6	70,0	54,1	79,1
производство мебели	354,6	123,8	127,4	102,4
производство прочих готовых изде- лий	3988,8	55,3	14,3	70,8
ремонт и монтаж машин и оборудо- вания	1066,1	135,0	в 2,4 р.	98,3
Обеспечение электрической энерги- ей, газом и паром; кондиционирова- ние воздуха	32505,5	108,7	123,4	138,5
Водоснабжение; водоотведение, ор- ганизация сбора и утилизации отхо- дов, деятельность по ликвидации загрязнений	3611,7	137,4	114,5	97,6
Строительство	21583,6	109,6	113,5	87,7
Торговля оптовая и розничная; ре- монт автотранспортных средств и мотоциклов	299676,3	110,2	96,2	109,5
в том числе: торговля оптовая и розничная авто- транспортными средствами и мото- циклами и их ремонт	16828,0	109,2	119,8	118,8

ПРОИЗВОДСТВО ТОВАРОВ И УСЛУГ
Оборот организаций

Продолжение

	Январь- октябрь 2021 г.	Январь- октябрь 2021 г. в % к январю- октябрю 2020 г.	Октябрь 2021 г. в % к	
			октябрю 2020 г.	сентябрю 2021 г.
торговля оптовая, кроме оптовой торговли автотранспортными средствами и мотоциклами	196854,7	111,0	87,2	111,6
торговля розничная, кроме торговли автотранспортными средствами и мотоциклами	85993,5	108,6	114,6	103,0
Транспортировка и хранение	15884,2	110,9	112,4	90,4
Деятельность гостиниц и предприятий общественного питания	3583,0	117,3	165,5	92,8
Деятельность в области информации и связи	9022,2	103,1	106,9	101,2
Деятельность финансовая и страховая	65,8	66,1	в 4,0 р.	100,0
Деятельность по операциям с недвижимым имуществом	6532,0	94,4	128,5	105,9
Деятельность профессиональная, научная и техническая	3636,7	152,4	165,1	145,3
Деятельность административная и сопутствующие дополнительные услуги	3650,0	112,0	118,9	85,1
Государственное управление и обеспечение военной безопасности; социальное обеспечение	297,8	115,0	101,9	82,8
Образование	2672,2	117,8	104,2	130,3
Деятельность в области здравоохранения и социальных услуг	12391,1	109,6	98,1	103,4
Деятельность в области культуры, спорта, организации досуга и развлечений	373,6	101,4	69,0	115,5
Предоставление прочих видов услуг	744,1	103,7	134,4	99,4

1) Статистическая информация, предоставляемая респондентами по ряду форм федерального статистического наблюдения за деятельностью предприятий №№ П-1, П-5(м), не содержит данных за соответствующий период прошлого года. При расчетах динамики показателей в качестве информации по соответствующему периоду предыдущего года используются данные, сформированные на основе отчетности респондентов, предоставленной в предыдущем году.

1.2. ПРОМЫШЛЕННОЕ ПРОИЗВОДСТВО

Индекс промышленного производства. В январе-октябре 2021 г. по сравнению с январем-октябрем 2020 г. индекс промышленного производства по полному кругу производителей составил 101,3%.

ДИНАМИКА ПРОМЫШЛЕННОГО ПРОИЗВОДСТВА

	2020 г.		2021 г.	
	к соответствующему периоду предыдущего года	к предыдущему периоду (без исключения сезонного и календарного фактора)	к соответствующему периоду предыдущего года	к предыдущему периоду (без исключения сезонного и календарного фактора)
Январь	118,2	58,2	104,5	71,4
Февраль	116,1	107,1	99,5	100,1
Март	111,7	108,9	104,5	116,6
I квартал	115,1	71,3	102,9	74,4
Январь-март	115,1	х	102,9	х
Апрель	102,0	87,1	108,0	89,8
Май	109,3	98,8	100,3	91,7
Июнь	122,1	116,1	90,1	101,6
II квартал	111,0	98,5	100,2	94,5
Январь-июнь	113,0	х	101,6	х
Июль	98,3	90,8	105,0	107,1
Август	107,7	105,8	98,3	99,6
Сентябрь ¹⁾	90,1	114,9	102,9	122,1
III квартал	97,7	108,8	102,0	112,1
Январь-сентябрь	107,1	х	101,7	х
Октябрь	105,3	116,2	98,4	109,5
Ноябрь	108,3	101,4		
Декабрь	86,4	97,8		
IV квартал	99,1	129,6		
Год	104,4	х		

¹⁾ В соответствии с Регламентом разработки и публикации данных по производству и отгрузке продукции и динамике промышленного производства (приказ Росстата от 18.08.2020 г. № 470) уточнены данные по индексам производства за сентябрь 2021 г.

ПРОИЗВОДСТВО ТОВАРОВ И УСЛУГ
Промышленное производство

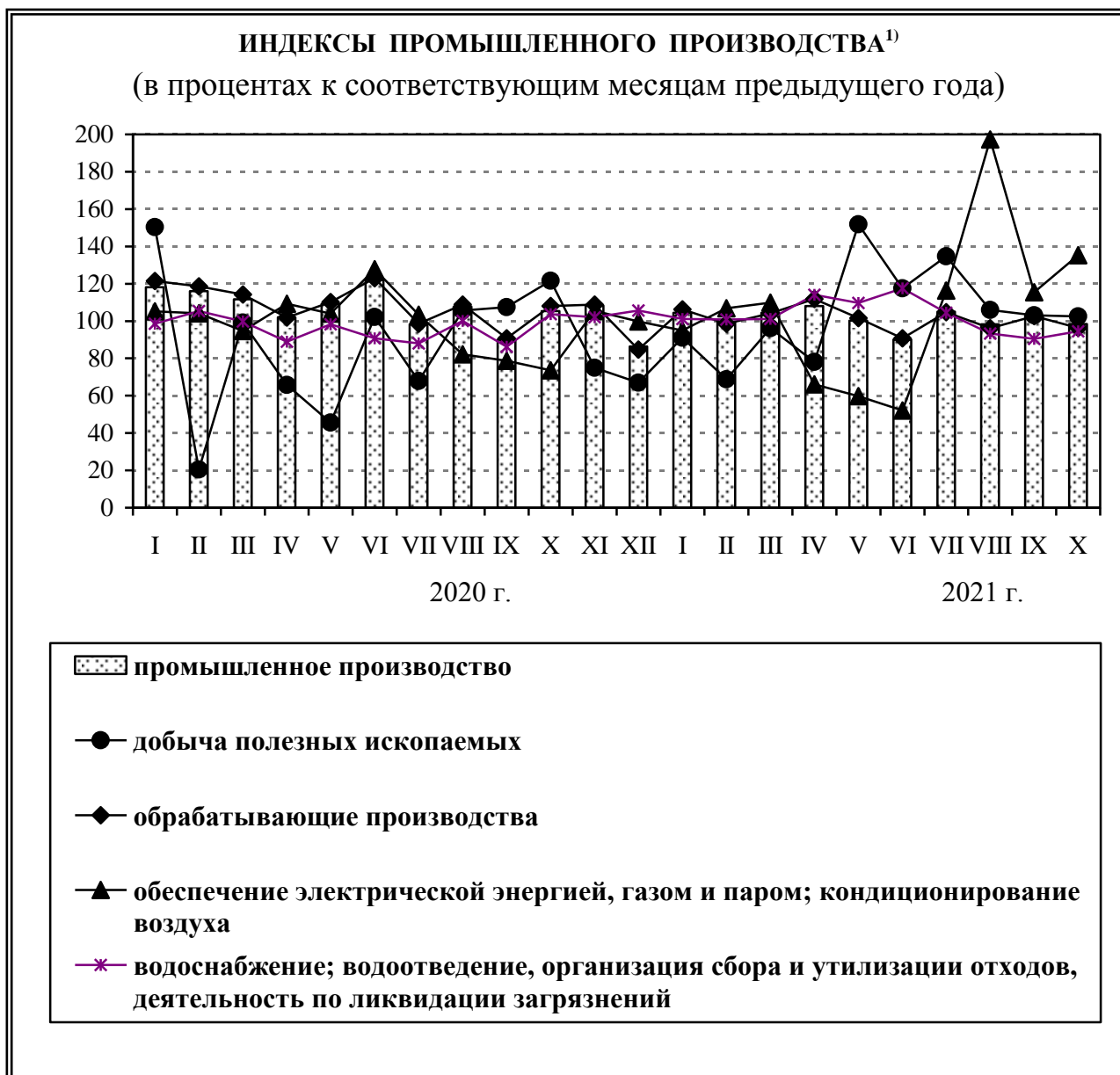
ИНДЕКСЫ ПРОМЫШЛЕННОГО ПРОИЗВОДСТВА
ПО ОСНОВНЫМ ВИДАМ ДЕЯТЕЛЬНОСТИ

	Январь- октябрь 2021 г. в % к январю- октябрю 2020 г.	Октябрь 2021 г. в % к	
		октябрю 2020 г.	сентябрю 2021 г.
Промышленное производство (промышленность)	101,3	98,4	109,5
Добыча полезных ископаемых	108,1	102,5	100,0
Обрабатывающие производства	101,2	96,3	106,6
Производство пищевых продуктов	101,9	104,6	111,8
Производство напитков	98,8	103,0	116,0
Производство текстильных изделий	99,7	82,1	120,4
Производство одежды	109,4	87,6	100,0
Производство кожи и изделий из кожи	54,0	28,7	62,8
Обработка древесины и производство изделий из дерева и пробки, кроме мебели, производство изделий из соломки и материалов для плетения	104,9	114,2	83,4
Производство бумаги и бумажных изделий	107,3	88,8	83,6
Деятельность полиграфическая и копирование носителей информации	78,9	66,1	69,6
Производство химических веществ и химических продуктов	111,6	109,3	83,7
Производство резиновых и пластмассовых изделий	104,7	105,2	113,7
Производство прочей неметаллической минеральной продукции	94,7	99,8	107,8
Производство металлургическое	133,9	94,7	108,8
Производство готовых металлических изделий, кроме машин и оборудования	109,6	117,4	106,0
Производство компьютеров, электронных и оптических изделий	119,2	77,0	116,0
Производство электрического оборудования	100,6	105,6	58,2

ПРОИЗВОДСТВО ТОВАРОВ И УСЛУГ
Промышленное производство

Продолжение

	Январь- октябрь 2021 г. в % к январю- октябрю 2020 г.	Октябрь 2021 г. в % к	
		октябрю 2020 г.	сентябрю 2021 г.
Производство машин и оборудования, не включенных в другие группировки	103,3	99,1	79,2
Производство автотранспортных средств, прицепов и полуприцепов	75,6	79,1	73,4
Производство прочих транспортных средств и оборудования	70,2	55,0	90,3
Производство мебели	84,9	79,4	90,9
Производство прочих готовых изделий	84,3	112,0	75,6
Ремонт и монтаж машин и оборудования	105,1	86,0	97,2
Обеспечение электрической энергией, газом и паром; кондиционирование воздуха	102,2	135,3	177,5
Водоснабжение; водоотведение, организация сбора и утилизации отходов, деятельность по ликвидации загрязнений	102,1	94,5	92,4



¹⁾ Индекс промышленного производства исчисляется по видам деятельности: "Добыча полезных ископаемых", "Обрабатывающие производства", "Обеспечение электрической энергией, газом и паром; кондиционирование воздуха", "Водоснабжение; водоотведение, организация сбора и утилизации отходов, деятельность по ликвидации загрязнений" в соответствии с Официальной статистической методологией исчисления индекса промышленного производства (приказ Росстата от 16.01.2020 г. № 7) на основе данных о динамике производства важнейших товаров-представителей в физическом измерении, оцененных в ценах базисного 2018 года. В качестве весов используется структура валовой добавленной стоимости по видам экономической деятельности 2018 базисного года.

ПРОИЗВОДСТВО ТОВАРОВ И УСЛУГ
Промышленное производство

**ОТГРУЖЕНО ТОВАРОВ СОБСТВЕННОГО ПРОИЗВОДСТВА,
ВЫПОЛНЕНО РАБОТ И УСЛУГ СОБСТВЕННЫМИ СИЛАМИ В ПРОМЫШЛЕННОМ
ПРОИЗВОДСТВЕ ПО ПОЛНОМУ КРУГУ
ОРГАНИЗАЦИЙ ПРОИЗВОДИТЕЛЕЙ**

(по «чистым» видам экономической деятельности)

(в действующих ценах; миллионов рублей)

	Январь- октябрь 2021 г.	Январь- октябрь 2021 г. в % к январю- октябрю 2020 г.
Добыча полезных ископаемых	124,8	120,1
Обрабатывающие производства¹⁾	193710,9	127,7
в том числе:		
Производство пищевых продуктов	116699,6	136,6
Производство напитков	2415,0	109,0
Производство текстильных изделий	3355,5	128,2
Производство одежды	925,9	152,0
Производство кожи и изделий из кожи	1376,2	134,4
Обработка древесины и производство изделий из дерева и пробки, кроме мебели, производство изделий из соломки и материалов для плетения	1650,9	111,9
Производство бумаги и бумажных изделий	1490,8	140,2
Деятельность полиграфическая и копирование носителей информации	181,6	75,7
Производство химических веществ и химических продук- тов	12903,4	142,0
Производство резиновых и пластмассовых изделий	833,2	97,8
Производство прочей неметаллической минеральной про- дукции	6865,2	107,5
Производство металлургическое	11717,0	169,5
Производство готовых металлических изделий, кроме ма- шин и оборудования	3479,3	130,0
Производство компьютеров, электронных и оптических изделий	13103,0	114,5

ПРОИЗВОДСТВО ТОВАРОВ И УСЛУГ
Промышленное производство

Продолжение

	Январь- октябрь 2021 г.	Январь- октябрь 2021 г. в % к январю- октябрю 2020 г.
Производство электрического оборудования	1033,2	98,1
Производство машин и оборудования, не включенных в другие группировки	3196,0	93,5
Производство автотранспортных средств, прицепов и полуприцепов	122,4	100,7
Производство прочих транспортных средств и оборудования	6714,2	68,1
Производство мебели	341,3	123,6
Производство прочих готовых изделий	2993,8	94,9
Ремонт и монтаж машин и оборудования	2313,3	134,8
Обеспечение электрической энергией, газом и паром; кондиционирование воздуха	11962,6	107,3
Водоснабжение; водоотведение, организация сбора и утилизации отходов, деятельность по ликвидации загрязнений	3859,7	111,4

¹⁾ В отдельных случаях незначительные расхождения между итогом и суммой слагаемых объясняются округлением данных.

ПРОИЗВОДСТВО ТОВАРОВ И УСЛУГ
Промышленное производство

**ПРОИЗВЕДЕНО ВАЖНЕЙШИХ ВИДОВ ПРОМЫШЛЕННОЙ ПРОДУКЦИИ
ПО ПОЛНОМУ КРУГУ ПРОИЗВОДИТЕЛЕЙ ВСЕХ ВИДОВ
ЭКОНОМИЧЕСКОЙ ДЕЯТЕЛЬНОСТИ**

	Январь- октябрь 2021 г.	Январь- октябрь 2021 г. в % к январю- сентябрю 2020 г.	Октябрь 2021 г. в % к	
			октябрю 2020 г.	сентябрю 2021 г.
Мясо крупного рогатого скота, свинина, баранина, козлятина, конина и мясо прочих животных семейства оленьих (оленьих) парные, остывшие или охлажденные, тонн	106883,5	104,4	113,5	106,0
Мясо крупного рогатого скота (говядина и телятина) парное, остывшее или охлажденное, в том числе для детского питания, тонн	... ¹⁾	... ¹⁾	... ¹⁾	... ¹⁾
Свинина парная, остывшая или охлажденная, в том числе для детского питания, тонн	103920,2	104,6	113,4	106,1
Свинина замороженная, в том числе для детского питания, тонн	... ¹⁾	... ¹⁾	... ¹⁾	... ¹⁾
Мясо и субпродукты пищевые домашней птицы, тонн	235745,7	106,9	114,4	94,4
Изделия колбасные, включая изделия для детского питания, тонн	2855,1	116,0	130,9	91,0
Полуфабрикаты мясные, мясосодержащие, охлажденные, замороженные, тонн	95890,3	110,1	121,7	106,2
Консервы мясные (мясосодержащие), включая консервы для детского питания, тыс. условных банок	... ¹⁾	... ¹⁾	... ¹⁾	... ¹⁾
Масла растительные и их фракции нерафинированные, тонн	108413,8	69,1	84,7	в 3,6 р.
Масла растительные и их фракции рафинированные, но не подвергнутые химической модификации, тонн	... ¹⁾	... ¹⁾	... ¹⁾	... ¹⁾

ПРОИЗВОДСТВО ТОВАРОВ И УСЛУГ
Промышленное производство

Продолжение

	Январь- октябрь 2021 г.	Январь- октябрь 2021 г. в % к январю- октябрю 2020 г.	Октябрь 2021 г. в % к	
			октябрю 2020 г.	сентябрю 2021 г.
Молоко, кроме сырого, тонн	5030,7	95,6	106,6	120,4
Масло сливочное, тонн	569,3	88,0	73,0	131,5
Сыры, тонн	6994,4	98,2	89,2	99,0
Молокосодержащие продукты с замени- телем молочного жира, произведенные по технологии сыра, тонн	... ¹⁾	... ¹⁾	... ¹⁾	... ¹⁾
Продукты кисломолочные (кроме сметаны), тонн	1757,2	100,1	129,6	127,9
Мука пшеничная и пшенично-ржаная, тонн	399149,3	115,1	99,8	106,6
Крупа, тонн	7212,6	81,7	173,9	161,1
Хлеб и хлебобулочные изделия недли- тельного хранения, тонн	30135,9	93,8	96,8	99,7
Изделия хлебобулочные длительного хранения, изделия хлебобулочные по- ниженной влажности, полуфабрикаты хлебобулочные, тонн	3034,2	99,7	75,4	99,6
Кондитерские изделия, тонн	28574,2	113,7	115,3	106,9
Сахар белый свекловичный в твердом состоянии без вкусоароматических или красящих добавок, тонн	282078,3	84,6	92,9	130,8
Комбикорма, тонн	1091605,7	104,3	101,5	101,1
Спирт этиловый ректификованный ²⁾ , тыс. дкл	2997,0	95,2	97,7	113,7
Спирт этиловый денатурированный из пищевого сырья ²⁾ , тыс. дкл	529,7	108,4	171,9	184,2
Пиво, кроме отходов пивоварения, млн. дкл	1545,9	108,2	95,9	96,4
Воды питьевые, в том числе газирован- ные, расфасованные в емкости, не со- держащие добавки сахара или других подслащивающих или вкусоароматиче- ских веществ, тыс. полулитров	8428,0	100,7	99,4	95,0
Ткани шерстяные готовые, тыс. кв. м	... ¹⁾	... ¹⁾	... ¹⁾	... ¹⁾
Изделия трикотажные или вязаные, тыс. шт.	5496,8	147,5	76,0	122,7
Обувь, тыс. пар	... ¹⁾	... ¹⁾	... ¹⁾	... ¹⁾

ПРОИЗВОДСТВО ТОВАРОВ И УСЛУГ
Промышленное производство

Продолжение

	Январь- октябрь 2021 г.	Январь- октябрь 2021 г. в % к январю- октябрю 2020 г.	Октябрь 2021 г. в % к	
			октябрю 2020 г.	сентябрю 2021 г.
Дома деревянные заводского изготовления (дома стандартные), тыс. кв. м общей площади	... ¹⁾	... ¹⁾	... ¹⁾	... ¹⁾
Ящики и коробки из гофрированной бумаги или гофрированного картона, тыс. кв. м	... ¹⁾	... ¹⁾	... ¹⁾	... ¹⁾
Красители органические синтетические и составы на их основе; продукты синтетические органические, используемые в качестве препаратов флуоресцентных отбеливающих или люминофоров; лаки цветные (пигментные) и препараты на их основе, тонн	... ¹⁾	... ¹⁾	... ¹⁾	... ¹⁾
Пластмассы в первичных формах, тонн	... ¹⁾	... ¹⁾	... ¹⁾	... ¹⁾
Материалы лакокрасочные и аналогичные для нанесения покрытий, полиграфические краски и мастики, тонн	15153,0	98,8	74,8	60,8
Изделия из вулканизированной резины прочие, не включенные в другие группировки; твердая резина во всех формах и изделия из нее; напольные покрытия и коврики из вулканизированной пористой резины, тонн	... ¹⁾	... ¹⁾	... ¹⁾	... ¹⁾
Блоки дверные пластмассовые и пороги для них, кв. м	8488,7	85,2	81,9	90,1
Блоки оконные пластмассовые, кв. м	205860,0	195,5	174,3	126,2
Кирпич строительный (включая камни) из цемента, бетона или искусственного камня, млн. усл. кирп.	... ¹⁾	... ¹⁾	... ¹⁾	... ¹⁾
Блоки и прочие изделия сборные строительные для зданий и сооружений из цемента, бетона, или искусственного камня, тыс. куб. м	76,4	96,9	147,7	121,9
Материалы и изделия минеральные теплоизоляционные, тыс. куб. м	... ¹⁾	... ¹⁾	... ¹⁾	... ¹⁾

ПРОИЗВОДСТВО ТОВАРОВ И УСЛУГ
Промышленное производство

Продолжение

	Январь- октябрь 2021 г.	Январь- октябрь 2021 г. в % к январю- октябрю 2020 г.	Октябрь 2021 г. в % к	
			октябрю 2020 г.	сентябрю 2021 г.
Установки для обработки материалов с использованием процессов, включающих изменение температуры, не включенные в другие группировки, млн. рублей ³⁾	... ¹⁾	... ¹⁾	... ¹⁾	... ¹⁾
Электроэнергия, млн. кВт-час	693,7	100,6	144,6	169,4
Пар и горячая вода, тыс. Гкал	3932,8	104,5	120,3	190,4

¹⁾ Данные не публикуются в целях обеспечения конфиденциальности.

²⁾ По данным Росалкогольрегулирования.

³⁾ Темпы роста (снижения) в действующих ценах.

1.3. СТРОИТЕЛЬСТВО

Строительная деятельность. Объем работ, выполненных по виду экономической деятельности «Строительство», составил в январе-октябре 2021 г. по полному кругу организаций области, включая неформальный сектор экономики, 28157,1 млн. рублей, что больше января-октября 2020 г. на 2,6% (в сопоставимых ценах).

ДИНАМИКА ОБЪЕМА РАБОТ, ВЫПОЛНЕННЫХ ПО ВИДУ ЭКОНОМИЧЕСКОЙ ДЕЯТЕЛЬНОСТИ «СТРОИТЕЛЬСТВО»

	Объем работ по виду экономической деятельности «Строительство», тыс. рублей	В % к (в сопоставимых ценах)	
		соответствующему периоду предыдущего года	предыдущему периоду
2020 г.¹⁾			
Январь	966176	118,2	22,6
Февраль	944772	87,7	97,4
Март	1844314	150,2	193,0
I квартал	3755262	120,1	37,0
Апрель	2760057	129,1	148,5
Май	3027635	116,0	109,4
Июнь	3770614	93,4	124,3
II квартал	9558306	108,8	в 2,5 р.
I полугодие	13313568	111,8	х
Июль	4161795	110,4	110,0
Август	2676914	90,4	64,0
Сентябрь	3126442	95,6	116,0
III квартал	9965151	99,7	103,2
Январь-сентябрь	23278719	106,3	х
Октябрь	2991056	98,1	95,2
Ноябрь	2334474	77,2	77,9
Декабрь	3127290	69,5	133,8
IV квартал	8452820	80,0	83,7
Год²⁾	31731539	97,9	х

ПРОИЗВОДСТВО ТОВАРОВ И УСЛУГ
Строительство

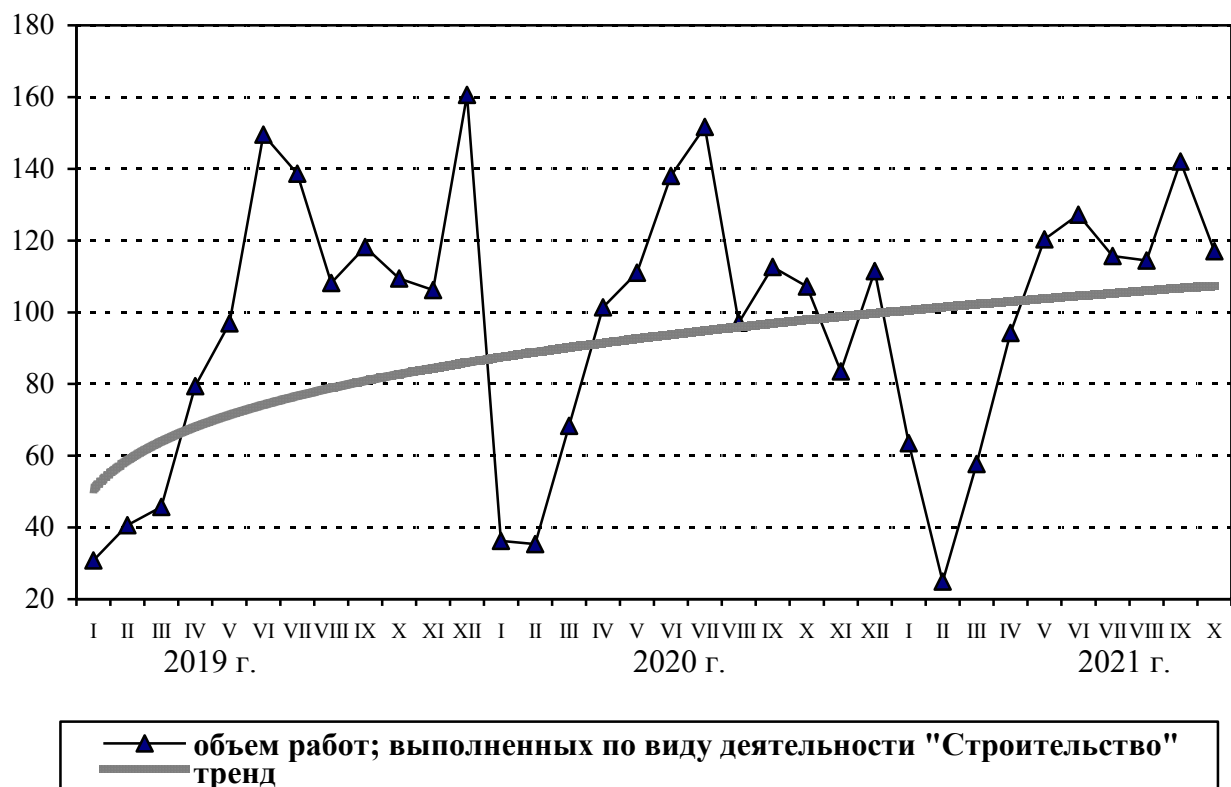
Продолжение

	Объем работ по виду экономической деятельности «Строительство», тыс. рублей	В % к (в сопоставимых ценах)	
		соответствующему периоду предыду- щего года	предыдущему периоду
2021 г.			
Январь	1787276	174,5	56,8
Февраль	828355	82,9	46,3
Март	1617979	84,3	196,3
I квартал	4233610	107,4	49,7
Апрель	2633793	92,6	163,1
Май	3376706	108,1	127,7
Июнь	3603544	92,1	105,8
II квартал	9614043	97,4	в 2,3 р.
I полугодие	13847653	100,2	х
Июль	3327542	76,2	90,9
Август	3332280	117,8	98,8
Сентябрь	4182607	126,4	124,2
III квартал	10842429	103,1	108,9
Январь-сентябрь	24690082	101,7	х
Октябрь	3467006	109,4	82,4
Январь-октябрь	28157088	102,6	х

- 1) Помесечная динамика и индексы физического объема пересчитаны в соответствии с Регламентом оценки корректировки и публикации данных статистического наблюдения за строительством и инвестициями в основной капитал, утвержденным приказом Росстата от 26.09.2016 г. №544.
- 2) Данные предварительные, по срочной отчетности.

ПРОИЗВОДСТВО ТОВАРОВ И УСЛУГ
Строительство

**ДИНАМИКА ОБЪЕМА РАБОТ, ВЫПОЛНЕННЫХ
ПО ВИДУ ДЕЯТЕЛЬНОСТИ «СТРОИТЕЛЬСТВО»**
(в процентах к среднемесячному значению 2018 г.)



**ДИНАМИКА ОБЩЕГО ОБЪЕМА ЗАКЛЮЧЕННЫХ ДОГОВОРОВ
СТРОИТЕЛЬНОГО ПОДРЯДА И ПРОЧИХ ЗАКАЗОВ (КОНТРАКТОВ),
РАСПОЛОЖЕННЫХ НА ТЕРРИТОРИИ ТАМБОВСКОЙ ОБЛАСТИ
(без субъектов малого предпринимательства)**
(на начало месяца)

	Объем заключенных договоров строительного подряда и прочих заказов (контрактов), млн. рублей	Обеспеченность строительных организаций договорами и прочими заказами (контрактами), месяцев
2020 г.		
Январь	1520,8	7,0
Февраль	1543,6	7,3
Март	1836,5	4,7
Апрель	1825,0	3,6
Май	1831,7	3,0
Июнь	1757,1	2,3
Июль	1764,6	2,5

ПРОИЗВОДСТВО ТОВАРОВ И УСЛУГ
Строительство

Продолжение

	Объем заключенных договоров строительного подряда и прочих заказов (контрактов), млн. рублей	Обеспеченность строительных организаций договорами и прочими заказами (контрактами), месяцев
Август	1700,6	3,6
Сентябрь	1648,0	2,5
Октябрь	1617,1	2,9
Ноябрь	1595,4	3,4
Декабрь	1546,6	2,8
2021 г.		
Январь	2270,2	9,3
Февраль	2259,8	12,5
Март	1844,6	5,0
Апрель	2218,5	3,3
Май	1507,6	1,8
Июнь	1226,6	1,4
Июль	1021,8	1,5
Август	900,9	1,2
Сентябрь	956,1	1,1
Октябрь	1854,3	3,8

Жилищно-гражданское строительство. В январе-октябре 2021 г. в области построено за счет всех источников финансирования 3160 квартир общей площадью 372,9 тыс. кв. метров (включая пристройки). По сравнению с январем-октябрем 2020 г. ввод жилья уменьшился на 11,9 тыс. кв. метров (на 3,1%).

ДИНАМИКА ВВОДА В ДЕЙСТВИЕ ЖИЛЫХ ДОМОВ
(с учетом жилых домов, построенных населением на земельных участках, предназначенных для ведения садоводства)

	Общая площадь жилых помещений, кв. м	В % к	
		соответствующему периоду предыдущего года	предыдущему периоду
2020 г.			
Январь	12967	49,1	4,9
Февраль	16376	36,4	126,3
Март	45775	188,6	в 2,8 р.
I квартал	75118	78,5	16,9

ПРОИЗВОДСТВО ТОВАРОВ И УСЛУГ
Строительство

Продолжение

	Общая площадь жилых помещений, кв. м	В % к	
		соответствующему периоду предыдущего года	предыдущему периоду
Апрель	16733	82,6	36,6
Май	14215	47,2	85,0
Июнь	28546	127,0	в 2,0 р.
II квартал	59494	81,7	79,2
Январь-июнь	134612	79,9	х
Июль	22716	18,8	79,6
Август	57989	86,5	в 2,6 р.
Сентябрь	80829	67,9	139,4
III квартал	161534	52,6	в 2,7 р.
Январь-сентябрь	296146	62,3	х
Октябрь	88687	119,7	109,7
Ноябрь	140370	132,2	158,3
Декабрь	177509	67,2	126,5
IV квартал	406566	91,5	в 2,5 р.
Год	702712	76,4	х
2021 г.			
Январь	21301	164,3	12,0
Февраль	11075	67,6	52,0
Март	25788	56,3	в 2,3 р.
I квартал	58164	77,4	14,3
Апрель	32467	194,0	125,9
Май	22556	158,7	69,5
Июнь	37867	132,7	167,9
II квартал	92890	156,1	159,7
Январь-июнь	151054	112,2	х
Июль	54414	в 2,4 р.	143,7
Август	45511	78,5	83,6
Сентябрь	63908	79,1	140,4
III квартал	163833	101,4	176,4
Январь-сентябрь	314887	106,3	х
Октябрь	58054	65,5	90,8
Январь-октябрь	372941	96,9	х

Из общего ввода жилья индивидуальными застройщиками в январе-октябре 2021 г. введено 1367 квартир общей площадью 277,2 тыс. кв. метров, меньше января-октября 2020 г. на 1,1%.

Средняя фактическая стоимость строительства 1 кв. метра общей площади жилых помещений во введенных в эксплуатацию жилых до-

ПРОИЗВОДСТВО ТОВАРОВ И УСЛУГ
Строительство

мах квартирного типа без пристроек, надстроек и встроенных помещений и без жилых домов, построенных индивидуальными застройщиками, составила в январе-октябре 2021 г. 39704 рубля, против 34558 рублей в январе-октябре 2020 г.

Стройки. В соответствии с федеральной адресной инвестиционной программой, утверждённой Минэкономразвития России на 2021 г., на строительство 4 объектов капитального строительства предусмотрен лимит инвестиций в основной капитал в размере 1385,5 млн. рублей. Из общего количества строек на одной намечено провести только проектные и изыскательские работы.

**СТРОЙКИ, ПРЕДУСМОТРЕННЫЕ ФЕДЕРАЛЬНОЙ АДРЕСНОЙ
ИНВЕСТИЦИОННОЙ ПРОГРАММОЙ**

(единиц)

	Количество строек на 2021 г.	<u>Справочно</u> 2020 г.
Всего по области	4	7
в том числе:		
федеральные целевые программы	-	6
объекты, не включённые в долгосрочные (федеральные) целевые программы	4	1
Из общего итога:		
пусковые объекты	2	-

В счёт годового лимита в январе-октябре 2021 г. профинансировано 49,4% средств из федерального бюджета. Лимит бюджетных ассигнований полностью профинансирован на 2 стройках из 4.

На объектах, предусмотренных федеральной адресной инвестиционной программой, в январе-октябре 2021 г. фактически освоено за счет всех источников финансирования 753,2 млн. рублей или 54,4% от годового лимита. Освоение инвестиций в основной капитал в январе-октябре 2021 г. осуществлялось на всех 4 объектах.

1.4. СЕЛЬСКОЕ И ЛЕСНОЕ ХОЗЯЙСТВО

СЕЛЬСКОЕ ХОЗЯЙСТВО

Объем продукции сельского хозяйства всех сельхозпроизводителей (сельскохозяйственные организации, крестьянские (фермерские) хозяйства, хозяйства населения) в январе-октябре 2021 г. в действующих ценах, по расчетам, составил 173,1 млрд. рублей. Индекс производства продукции сельского хозяйства в январе-октябре 2021 г. по сравнению с январем-октябрем 2020 г. составил 91,6% (по предварительной оценке).

Наличие зерна. На 1 ноября т.г. в сельскохозяйственных предприятиях области имелось в наличии 2002,4 тыс. тонн зерна. По сравнению с наличием на 1 ноября 2020 г. общие запасы зерна уменьшились на 12,0%. Сокращение запасов зерна отмечено в хозяйствах 15 районов.

УБОРКА УРОЖАЯ СЕЛЬСКОХОЗЯЙСТВЕННЫХ КУЛЬТУР В ХОЗЯЙСТВАХ ВСЕХ КАТЕГОРИЙ НА 1 НОЯБРЯ (данные расчетные)

	2020 г.	2021 г.	2021 г. в % к 2020 г.
Убрано (тысяч гектаров)			
Зерновые и зернобобовые	1081,2	997,6	92,3
Подсолнечник	388,4	424,5	109,3
Сахарная свекла	71,6	72,7	101,5
Картофель	22,6	20,4	90,3
Овощи	4,6	4,5	98,3
Собрано всего (тысяч тонн)			
Зерновые и зернобобовые	5059,6	3535,1	69,9
Подсолнечник	910,0	960,2	105,5
Сахарная свекла	2369,4	2873,8	121,3
Картофель	328,8	289,7	88,1
Овощи – всего	103,0	112,6	109,3

В крупных, средних и малых сельскохозяйственных организациях по состоянию на 1 ноября т.г. из 626,8 тыс. гектаров **зерновых и зернобобовых** культур (без кукурузы) убрано 620,7 тыс. гектаров, или 99,0% к посевной площади. С убранной площади намолочено 2061,6 тыс. тонн зерна (в первоначально-оприходованном весе), или 33,2 центнера с 1 гектара убранной площади (в 2020 г. было намолочено 3285,9 тыс. тонн зерна – по 46,9 центнера с гектара).

Сахарной свеклы (фабричной) на 1 ноября т.г. убрано 70,2 тыс. гектаров, или 74,3% к посевной площади (на 01.11.2020 г. было убрано 68,6 тыс. гектаров). С убранной площади накопано 2777,0 тыс. тонн корней сахарной свеклы (фабричной), при средней урожайности 395,8 центнера с 1 гектара (на 01.11.2020 г. соответственно 2275,8 тыс. тонн и 331,9 центнера с гектара).

Подсолнечника на 1 ноября т.г. убрано 281,8 тыс. гектаров, или 93,0% к посевной площади (на 01.11.2020 г. было убрано 260,4 тыс. гектаров). С убранной площади собрано 707,7 тыс. тонн семян подсолнечника, при средней урожайности 25,1 центнера с гектара (на 01.11.2020 г. соответственно 640,3 тыс. тонн и 24,6 центнера с гектара).

По состоянию на 1 ноября т.г. **картофель** выкопан на площади 2,6 тыс. гектаров – 100% к площади посадки. Накопано 82,2 тыс. тонн – 319,0 центнеров с гектара убранной площади (на 01.11.2020 г. было собрано 95,7 тыс. тонн и 338,0 центнеров с гектара).

Овощей убрано на площади 444 гектара (99,6% к посевной площади). С убранной площади собрано 17,9 тыс. тонн овощей, или 403,4 центнера с гектара (на 01.11.2020 г. было собрано 18,4 тыс. тонн – по 580,0 центнеров с гектара).

Вспашка зяби. По состоянию на 1 ноября т.г. в крупных, средних и малых сельхозорганизациях под урожай 2022 г. **вспахано зяби** на площади 725,5 тыс. гектаров, что составляет 100,9% к 01.11.2020 г.

Озимых на зерно и зеленый корм посеяно на площади 332,1 тыс. гектаров (на 01.11.2020 г. было посеяно 380,5 тыс. гектаров).

ПРОИЗВОДСТВО ТОВАРОВ И УСЛУГ
Сельское и лесное хозяйство

ЖИВОТНОВОДСТВО

Численность скота. К началу ноября 2021 г. численность **крупного рогатого скота** в хозяйствах всех категорий составила (по расчетам) 85,7 тыс. голов, в том числе **коров** – 35,4 тыс. голов, **свиней** – 1228,8 тыс. голов, **овец и коз** – 59,6 тыс. голов.

**ЧИСЛЕННОСТЬ ОСНОВНЫХ ВИДОВ СКОТА В ХОЗЯЙСТВАХ
ВСЕХ КАТЕГОРИЙ НА 1 НОЯБРЯ 2021 ГОДА**
(данные расчетные)

	На 01.11.2021 г.		Справочно 01.11.2020 г. в % к 01.11.2019 г.
	тыс. голов	в % к 01.11.2020 г.	
Крупный рогатый скот	85,7	91,7	95,9
в том числе коровы	35,4	95,7	99,6
Свиньи	1228,8	99,3	97,8
Овцы и козы	59,6	84,6	94,6

В сравнении с наличием на 1 ноября 2020 г. в хозяйствах всех категорий поголовье **крупного рогатого скота** сократилось на 8,3%, в том числе **коров** – на 4,3%, **свиней** – на 0,7%, **овец и коз** – на 15,4%.

ДИНАМИКА ПОГОЛОВЬЯ СКОТА В ХОЗЯЙСТВАХ ВСЕХ КАТЕГОРИЙ
(на начало месяца, в процентах)

	Крупный рогатый скот		в том числе коровы		Свиньи		Овцы и козы	
	к соответствующей дате предыдущего года	к соответствующей дате предыдущего месяца	к соответствующей дате предыдущего года	к соответствующей дате предыдущего месяца	к соответствующей дате предыдущего года	к соответствующей дате предыдущего месяца	к соответствующей дате предыдущего года	к соответствующей дате предыдущего месяца
2021 г.								
Январь	95,6	99,9	97,8	100,4	93,5	96,9	95,5	96,3
Февраль	96,4	101,3	98,5	99,9	92,4	99,8	93,5	101,4
Март	96,6	100,8	98,4	102,3	91,9	98,2	94,3	99,8
Апрель	95,2	98,8	97,7	99,4	92,4	98,9	91,8	99,0
Май	94,8	100,9	97,5	99,8	93,2	102,4	91,7	100,8
Июнь	94,8	100,2	97,7	100,0	92,9	100,0	90,2	99,9

ПРОИЗВОДСТВО ТОВАРОВ И УСЛУГ
Сельское и лесное хозяйство

Продолжение

	Крупный рогатый скот		в том числе коровы		Свиньи		Овцы и козы	
	к соответствующей дате предыдущего года	к соответствующей дате предыдущего месяца	к соответствующей дате предыдущего года	к соответствующей дате предыдущего месяца	к соответствующей дате предыдущего года	к соответствующей дате предыдущего месяца	к соответствующей дате предыдущего года	к соответствующей дате предыдущего месяца
Июль	95,2	97,8	97,1	98,7	93,6	100,4	88,9	97,8
Август	94,8	99,3	96,8	99,8	94,5	100,6	89,1	99,9
Сентябрь	92,4	98,2	95,8	99,1	96,9	101,9	88,8	98,4
Октябрь	91,2	97,2	95,6	99,7	97,9	102,3	84,3	92,6
Ноябрь	91,7	99,0	95,7	99,3	99,3	100,6	84,6	98,9

Производство продукции животноводства. В январе-октябре 2021 г. по сравнению с январем-октябрем 2020 г. в хозяйствах всех категорий (по расчетным данным) сократилось производство **мяса** (реализация скота и птицы на убой в живом весе) 2,3%, **молока** – на 1,7%, **яиц** – на 9,6%.

**ПРОИЗВОДСТВО ОСНОВНЫХ ВИДОВ ПРОДУКЦИИ ЖИВОТНОВОДСТВА
В ХОЗЯЙСТВАХ ВСЕХ КАТЕГОРИЙ В ЯНВАРЕ-ОКТАБРЕ 2021 ГОДА**
(данные расчетные)

	Январь-октябрь 2021 г., тыс. тонн	Январь-октябрь 2021 г. в % к январю-октябрю 2020 г.	Справочно январь-октябрь 2020 г. в % к январю-октябрю 2019 г.
Произведено:			
Мяса (скот и птица на убой в живом весе)	499,7	97,7	112,4
Молока	164,7	98,3	100,2
Яиц всех видов, млн. штук	98,6	90,4	92,6

ПРОИЗВОДСТВО ТОВАРОВ И УСЛУГ
Сельское и лесное хозяйство

Средний надой молока на одну корову в крупных, средних и малых сельхозпредприятиях по области в январе-октябре 2021 г. составил 5769 кг, против 5539 кг в январе-октябре 2020 г.

Наличие и обеспеченность скота кормами. На 1 ноября 2021 г. в крупных, средних и малых сельхозорганизациях области имелось в наличии **всего кормов** (в пересчете на кормовые единицы) 98,5 тыс. тонн, из них 36,6 тыс. тонн **концентрированных**.

	На 1 ноября	
	2020 г.	2021 г.
Наличие кормов всего, тыс. тонн корм. ед.	105,3	98,5
в том числе концентрированных	50,1	36,6
В расчете на 1 условную голову, ц корм. ед.	1,6	1,5

Реализация продукции сельскохозяйственными организациями. В январе-октябре 2021 г. по сравнению с январем-октябрем 2020 г. сельскохозяйственные организации увеличили объемы реализации картофеля, овощей.

**ОБЪЕМ РЕАЛИЗАЦИИ ОСНОВНЫХ ПРОДУКТОВ СЕЛЬСКОГО ХОЗЯЙСТВА
СЕЛЬСКОХОЗЯЙСТВЕННЫМИ ОРГАНИЗАЦИЯМИ**

	Январь-октябрь 2021 г., тыс. тонн	Январь-октябрь 2021 г. в % к январю-октябрю 2020 г.
Зерно	2084,6	82,8
Подсолнечник	354,1	85,3
Сахарная свекла	1972,3	90,9
Картофель	59,6	100,5
Овощи	27,5	192,7
Скот и птица	473,0	98,0
Молоко	59,1	98,1

По сравнению с январем-октябрем 2020 г. увеличили объемы реализации: **зерна** – 4 района, **подсолнечника** – 7, **сахарной свеклы** – 7, **скота и птицы** – 8, **молока** – 4.

ЛЕСОЗАГОТОВКИ

Индекс производства по виду деятельности «лесозаготовки» в крупных и средних организациях в январе-октябре 2021 г. по сравнению с январем-октябрем 2020 г. сократился на 2,3%. Объем вывозки древесины составил 321,0 тыс. плотных кубических метров.

1.5. ТРАНСПОРТ**ПЕРЕВОЗКИ ГРУЗОВ И ГРУЗОБОРОТ**

В январе-октябре 2021 г. объем перевозок грузов автотранспортом предприятий и организаций всех видов экономической деятельности (без субъектов малого предпринимательства) составил 11194,1 тыс. тонн, что на 40,1% меньше января-октября 2020 г. Грузооборот предприятий области составил 648,3 млн. тонно-км и сократился по сравнению с январем-октябрем 2020 г. на 60,8%.

**ОБЪЕМ ПЕРЕВОЗОК ГРУЗОВ И ГРУЗОБОРОТ АВТОТРАНСПОРТА
ПРЕДПРИЯТИЙ ВСЕХ ВИДОВ ЭКОНОМИЧЕСКОЙ ДЕЯТЕЛЬНОСТИ
(без субъектов малого предпринимательства)**

	Январь- октябрь 2021 г.	Январь- октябрь 2021 г. в % к январю- октябрю 2020 г.	Октябрь 2021 г. в % к		Справочно январь- октябрь 2020 г. в % к январю- октябрю 2019 г.
			октябрю 2020 г.	сентябрю 2021 г.	
Перевезено грузов, тыс. тонн	11194,1	59,9	142,5	105,5	94,6
из них на коммерческой основе	424,7	73,4	73,9	102,0	113,3
Коммерческий и не- коммерческий грузо- оборот, тыс. тонно-км	648267,5	39,2	117,7	101,9	89,1
из него на коммерческой основе	135829,5	69,8	77,5	115,9	89,6

На коммерческой основе выполнено 3,8% общего объема грузовых перевозок и 21,0% грузооборота предприятий области, не относящихся к субъектам малого предпринимательства, против соответственно 3,1% и 11,8% в январе-октябре 2020 г.

ПЕРЕВОЗКИ ПАССАЖИРОВ И ПАССАЖИРООБОРОТ

В январе-октябре 2021 г. предприятиями автомобильного транспорта общего пользования, включая привлеченный на маршруты регулярных перевозок общего пользования автобусный транспорт, перевезено 46,6 млн. человек, что на 2,7% меньше января-октября 2020 г., пассажирооборот составил 648,2 млн. пасс-км и по сравнению с январем-октябрем 2020 г. вырос на 5,3%.

АВАРИЙНОСТЬ НА АВТОМОБИЛЬНОМ ТРАНСПОРТЕ ¹⁾

	Январь- октябрь 2021 г.	Январь- октябрь 2021 г. в % к январю- октябрю 2020 г.	<u>Справочно</u> январь- октябрь 2020 г. в % к январю- октябрю 2019 г.
Всего дорожно-транспортных происшествий, единиц	881	90,0	89,0
Пострадало в происшествиях с подвижным составом, человек:			
погибло	89	74,8	92,1
ранено	1194	92,9	89,0

¹⁾ По данным УГИБДД УМВД России по Тамбовской области.

2. РЫНКИ ТОВАРОВ И УСЛУГ

2.1. РОЗНИЧНАЯ ТОРГОВЛЯ

Оборот розничной торговли через все каналы реализации в январе-октябре 2021 г. составил 177,0 млрд. рублей, что в товарной массе на 3,1% больше, чем в январе-октябре 2020 г.

ДИНАМИКА ОБОРОТА РОЗНИЧНОЙ ТОРГОВЛИ

	2020 г.			2021 г.		
	млн. рублей	в % к		млн. рублей	в % к	
		соответствующему периоду предыдущего года	предыдущему периоду		соответствующему периоду предыдущего года	предыдущему периоду
Январь	16088,6	100,0	76,8	16602,8	95,9	73,3
Февраль	15628,0	100,2	97,0	16930,0	99,7	100,9
Март	16600,6	101,9	105,3	17691,0	98,1	103,5
I квартал	48317,2	100,7	80,0	51223,8	97,9	83,2
Апрель	12384,9	74,3	73,3	17192,0	129,1	96,6
Май	13120,6	76,2	105,7	16810,2	119,1	97,2
Июнь	13964,2	77,4	106,2	16774,8	110,7	99,1
II квартал	39469,7	76,0	79,6	50777,0	116,9	96,9
I полугодие	87786,9	88,0	х	102000,8	107,4	х
Июль	16318,0	87,3	116,7	18381,9	103,4	109,0
Август	17144,2	89,7	105,3	18412,7	98,1	99,8
Сентябрь	17693,0	90,0	103,2	18425,1	93,9	98,8
III квартал	51155,2	89,0	129,3	55219,7	98,3	106,8
Январь-сентябрь	138942,1	88,4	х	157220,5	104,1	х
Октябрь	18455,5	91,0	103,6	19759,4	95,5	105,3
Январь-октябрь	157397,6	88,7	х	176979,9	103,1	х
Ноябрь	18582,7	90,1	99,7			
Декабрь	22417,9	100,4	118,9			
IV квартал	59456,1	94,0	114,1			
Год	198398,2	90,0	х			

В январе-октябре 2021 г. оборот розничной торговли на 95,3% формировался торгующими организациями и индивидуальными предпринимателями, осуществляющими деятельность вне рынка, доля розничных рынков и ярмарок составила 4,7% (в январе-октябре 2020 г. – 6,0%).

**ОБОРОТ РОЗНИЧНОЙ ТОРГОВЛИ ТОРГУЮЩИХ ОРГАНИЗАЦИЙ
И ПРОДАЖА ТОВАРОВ НА РЫНКАХ**

	Январь-октябрь 2021 г.		Октябрь 2021 г. в % к	
	млн. рублей	в % к январю- октябрю 2020 г.	октябрю 2020 г.	сентябрю 2021 г.
Оборот розничной торговли во всех каналах реализации	176979,9	103,1	95,5	105,3
в том числе: оборот розничной торговли торгующих организаций и индивидуальных предпринимателей вне рынка	168580,4	104,4	96,6	105,2
продажа товаров на вещевых, смешанных и продовольственных рынках	8399,5	81,7	76,9	107,2

РЫНКИ ТОВАРОВ И УСЛУГ

Розничная торговля

**ДИНАМИКА ОБОРОТА РОЗНИЧНОЙ ТОРГОВЛИ ПИЩЕВЫМИ ПРОДУКТАМИ,
ВКЛЮЧАЯ НАПИТКИ, И ТАБАЧНЫМИ ИЗДЕЛИЯМИ,
НЕПРОДОВОЛЬСТВЕННЫМИ ТОВАРАМИ**

	Пищевые продукты, включая напитки, и табачные изделия			Непродовольственные товары		
	млн. рублей	в % к		млн. рублей	в % к	
		соответствующему периоду прошлого года	предыдущему периоду		соответствующему периоду прошлого года	предыдущему периоду
2020 г.						
Январь	7973,2	101,1	77,4	8115,4	98,8	76,1
Февраль	7747,5	98,9	97,0	7880,5	101,6	97,1
Март	8335,3	103,4	106,2	8265,3	100,5	104,3
I квартал	24056,0	101,2	79,7	24261,2	100,3	80,1
Апрель	6719,8	81,0	78,8	5665,1	67,7	67,8
Май	6433,4	75,6	95,7	6687,2	76,7	117,6
Июнь	6636,6	74,7	103,3	7327,6	80,1	108,9
II квартал	19789,8	77,0	79,8	19679,9	75,0	79,7
I полугодие	43845,8	88,7	х	43941,1	87,2	х
Июль	8371,7	90,6	126,4	7946,3	84,0	107,9
Август	8551,8	91,7	102,8	8592,4	87,8	107,9
Сентябрь	8759,5	90,1	102,9	8933,5	90,0	103,5
III квартал	25683,0	90,8	131,3	25472,2	87,3	128,1
Январь-сентябрь	69528,8	89,5	х	69413,3	87,2	х
Октябрь	9160,1	90,7	103,9	9295,4	91,3	103,2
Ноябрь	9552,8	93,6	103,2	9029,9	86,7	96,2
Декабрь	11249,4	102,4	115,1	11168,5	98,5	122,9
IV квартал	29962,3	95,7	115,2	29493,8	92,3	113,5
Год	99491,1	91,2	х	98907,1	88,7	х

РЫНКИ ТОВАРОВ И УСЛУГ

Розничная торговля

Продолжение

	Пищевые продукты, включая напитки, и табачные изделия			Непродовольственные товары		
	млн. рублей	в % к		млн. рублей	в % к	
		соответствующему периоду прошлого года	предыдущему периоду		соответствующему периоду прошлого года	предыдущему периоду
2021 г.						
Январь	8328,6	96,7	73,1	8274,2	95,0	73,5
Февраль	8456,0	99,8	100,1	8474,0	99,6	101,7
Март	8756,4	96,4	102,6	8934,6	99,7	104,4
I квартал	25541,0	97,6	81,5	25682,8	98,1	85,1
Апрель	8679,9	120,6	98,6	8512,1	139,1	94,6
Май	8429,9	121,8	96,6	8380,3	115,5	97,6
Июнь	8372,0	116,7	98,9	8402,8	105,2	99,3
II квартал	25481,8	116,6	97,7	25295,2	117,2	96,1
I полугодие	51022,8	107,6	х	50978,0	107,2	х
Июль	9056,0	100,1	108,4	9325,9	106,9	109,7
Август	9016,1	96,9	99,6	9396,6	99,2	100,1
Сентябрь	9038,1	93,0	98,7	9387,0	94,8	98,9
III квартал	27110,2	96,6	105,7	28109,5	100,1	107,9
Январь-сентябрь	78133,0	103,5	х	79087,5	104,6	х
Октябрь	9909,6	95,4	106,5	9849,8	95,6	104,1
Январь-октябрь	88042,6	102,6	х	88937,3	103,5	х

2.2. РЫНОК ПЛАТНЫХ УСЛУГ НАСЕЛЕНИЮ

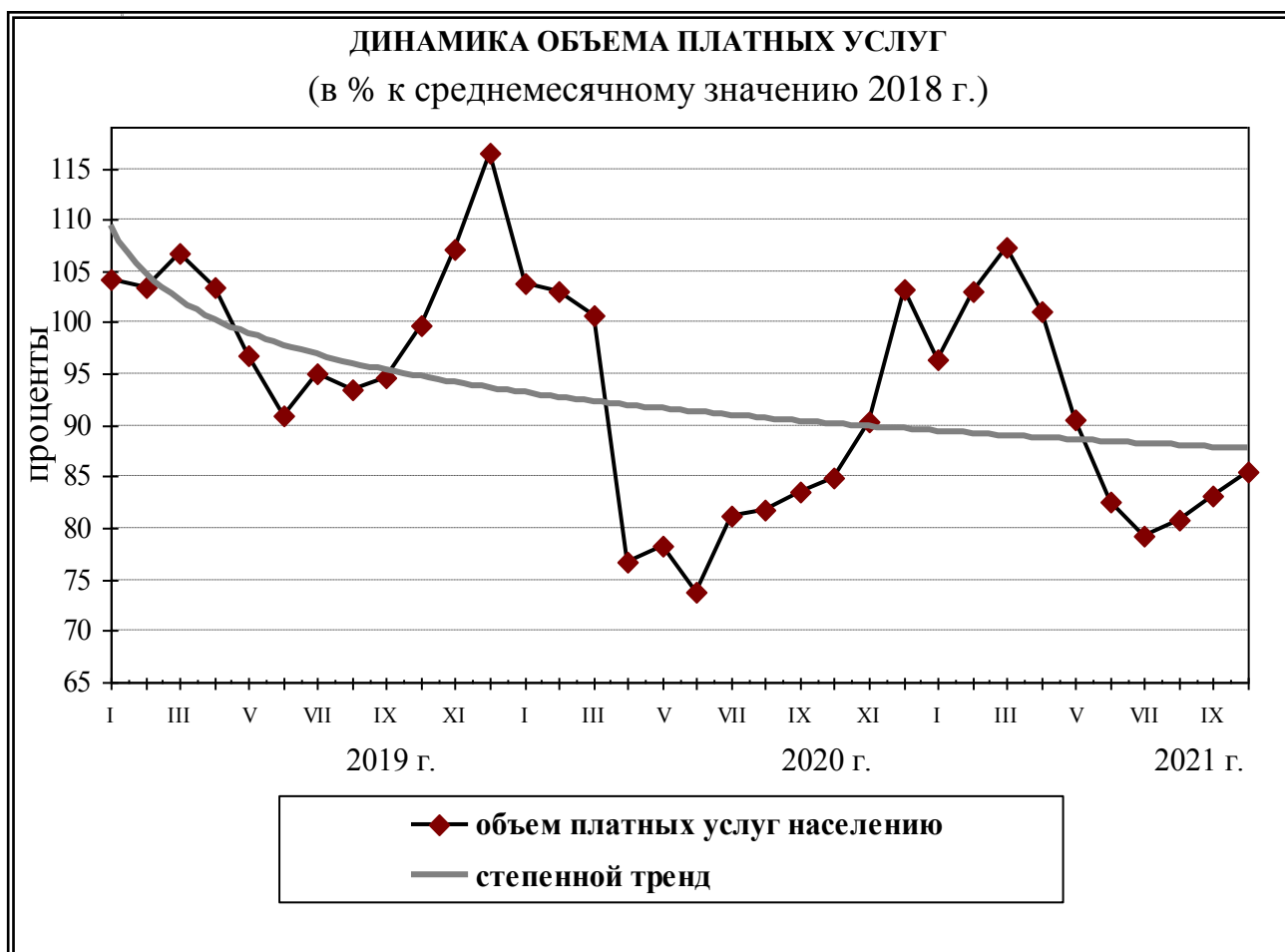
В январе-октябре 2021 г. населению области было оказано платных услуг на 41902,1 млн. рублей (что выше уровня января-октября 2020 г. на 4,1% в сопоставимых ценах).

ДИНАМИКА ОБЪЕМА ПЛАТНЫХ УСЛУГ НАСЕЛЕНИЮ ¹⁾

	2020 г. в % к		2021 г. в % к	
	соответствующему периоду предыдущего года	предыдущему периоду	соответствующему периоду предыдущего года	предыдущему периоду
Январь	99,9	89,1	92,2	93,3
Февраль	100,0	99,4	99,3	106,9
Март	99,6	97,6	106,1	104,3
I квартал	99,7	95,1	99,1	110,1
Апрель	74,6	76,1	131,0	94,1
Май	81,1	102,1	115,1	89,7
Июнь	80,9	94,4	111,2	91,0
II квартал	78,6	74,8	119,2	89,4
I полугодие	89,4	х	107,7	х
Июль	85,2	110,1	96,8	96,0
Август	87,0	100,6	98,0	101,9
Сентябрь	87,9	102,1	98,9	102,9
III квартал	86,6	108,8	97,9	88,7
9 месяцев	88,4	х	104,6²⁾	х
Октябрь	84,8	101,6	100,0	102,8
Январь-октябрь	88,1	х	104,1	х
Ноябрь	83,9	106,5		
Декабрь	88,0	114,2		
IV квартал	85,6	112,9		
Год	87,4	х		

¹⁾ Для расчета индекса физического объема применяются индексы потребительских цен на платные и бытовые услуги, взвешенные на видовую структуру объемов услуг.

²⁾ Данные изменены за счет уточнения респондентами предварительных данных за сентябрь 2021 г. в отчете за октябрь 2021 г.



3. Ц Е Н Ы

ИНДЕКСЫ ЦЕН И ТАРИФОВ (на конец периода; в процентах)

	Октябрь 2021 г. к			Январь- октябрь 2021 г. к январю- октябрю 2020 г.	Справочно октябрь 2020 г. к декабрю 2019 г.
	сентябрю 2021 г.	декабрю 2020 г.	октябрю 2020 г.		
Индекс потребительских цен	101,4	107,8	109,8	107,5	103,7
Индекс цен производителей промышленных товаров ¹⁾	101,6	118,7	122,4	123,9	116,0
Сводный индекс цен на про- дукцию инвестиционного назначения	100,4	105,1	105,0	105,0	106,8
Индекс цен производителей сельскохозяйственной про- дукции	100,8	111,7	117,5	124,6	110,2
Индекс тарифов на грузовые перевозки	100,0	100,6	100,6	100,8	103,0

¹⁾ На товары, предназначенные для реализации на внутреннем рынке, по видам деятельности «Обрабатывающие производства», «Обеспечение электрической энергией, газом и паром; кондиционирование воздуха», «Водоснабжение; водоотведение, организация сбора и утилизации отходов, деятельность по ликвидации загрязнений».

Ц Е Н Ы
Потребительские цены

3.1. ПОТРЕБИТЕЛЬСКИЕ ЦЕНЫ

Индекс потребительских цен в октябре 2021 г. составил 101,4%, в том числе на продовольственные товары – 102,9%, непродовольственные товары – 100,8%, услуги – 100,0%.

**ИНДЕКСЫ ПОТРЕБИТЕЛЬСКИХ ЦЕН И ТАРИФОВ
НА ТОВАРЫ И УСЛУГИ
(на конец периода; в процентах)**

	Всего		в том числе на					
			продовольствен- ные товары		непродоволь- ственные товары		услуги	
	к преды- дущему периоду	к декаб- рю преды- дущего года	к преды- дущему периоду	к декаб- рю преды- дущего года	к преды- дущему периоду	к декаб- рю преды- дущего года	к преды- дущему периоду	к декаб- рю преды- дущего года
2020 г.								
Январь	100,3	100,3	100,5	100,5	100,3	100,3	100,0	100,0
Февраль	100,1	100,4	100,2	100,7	100,1	100,3	100,1	100,1
Март	100,7	101,1	101,3	102,0	100,5	100,9	100,0	100,1
I квартал	101,1	101,1	102,0	102,0	100,9	100,9	100,1	100,1
Апрель	101,3	102,4	102,3	104,3	101,1	101,9	100,2	100,3
Май	100,2	102,6	100,1	104,3	100,3	102,3	100,4	100,6
Июнь	100,2	102,9	99,9	104,2	100,6	102,9	100,3	100,9
II квартал	101,8	102,9	102,2	104,2	102,0	102,9	100,8	100,9
Июль	100,4	103,3	99,8	104,0	100,5	103,4	101,2	102,2
Август	99,9	103,2	99,4	103,3	100,2	103,6	100,3	102,5
Сентябрь	100,0	103,2	99,6	102,9	100,4	104,1	99,9	102,4
III квартал	100,3	103,2	98,8	102,9	101,2	104,1	101,5	102,4
Октябрь	100,5	103,7	100,7	103,6	100,8	104,9	99,8	102,2
Ноябрь	100,8	104,5	101,1	104,7	101,0	105,9	100,0	102,2
Декабрь	101,1	105,7	102,3	107,1	100,6	106,6	100,1	102,3
IV квартал	102,4	105,7	104,1	107,1	102,4	106,6	99,9	102,3

Ц Е Н Ы
Потребительские цены

Продолжение

	Всего		в том числе на					
			продовольствен- ные товары		непродоволь- ственные товары		услуги	
	к преды- дущему периоду	к декаб- рю преды- дущего года	к преды- дущему периоду	к декаб- рю преды- дущего года	к преды- дущему периоду	к декаб- рю преды- дущего года	к преды- дущему периоду	к декаб- рю преды- дущего года
2021 г.								
Январь	100,9	100,9	101,3	101,3	100,9	100,9	100,4	100,4
Февраль	100,9	101,8	101,4	102,8	100,7	101,6	100,3	100,7
Март	100,7	102,5	100,9	103,7	101,0	102,6	100,0	100,7
I квартал	102,5	102,5	103,7	103,7	102,6	102,6	100,7	100,7
Апрель	100,5	103,0	100,5	104,2	100,7	103,3	100,2	100,9
Май	100,6	103,7	100,5	104,7	100,9	104,2	100,5	101,3
Июнь	100,7	104,4	100,4	105,2	101,0	105,2	100,5	101,9
II квартал	101,8	104,4	101,4	105,2	102,6	105,2	101,2	101,9
Июль	100,7	105,1	99,8	105,0	101,2	106,5	101,4	103,3
Август	100,2	105,3	99,9	104,9	100,8	107,3	99,7	103,0
Сентябрь	101,0	106,3	101,6	106,5	101,0	108,4	99,9	102,9
III квартал	101,9	106,3	101,3	105,2	103,0	108,4	101,0	102,9
Октябрь	101,4	107,8	102,9	109,6	100,8	109,3	100,0	102,9

Базовый индекс потребительских цен (БИПЦ), исключая изменения цен на отдельные товары и услуги, подверженные влиянию факторов, которые носят административный, а также сезонный характер, в октябре 2021 г. составил 101,2%.

Индекс потребительских цен на **продовольственные товары** в октябре 2021 г. составил 102,9% (в октябре 2020 г. – 100,7%).

Ц Е Н Ы
Потребительские цены

**ИНДЕКСЫ ЦЕН НА ОТДЕЛЬНЫЕ ГРУППЫ И ВИДЫ
ПРОДОВОЛЬСТВЕННЫХ ТОВАРОВ**
(на конец периода; в процентах)

	Октябрь 2021 г. к			Январь- октябрь 2021 г. к январю- октябрю 2020 г.	Справочно октябрь 2020 г. к декабрю 2019 г.
	сентябрю 2021 г.	декабрю 2020 г.	октябрю 2020 г.		
Продовольственные товары без алкогольных напитков	103,2	110,7	114,9	109,8	103,6
хлеб и хлебобулочные из- делия	104,7	106,5	112,3	109,2	105,5
крупа и бобовые	102,8	110,1	110,4	111,7	118,4
макаронные изделия	103,7	111,1	113,4	110,5	112,7
мясо и птица	103,2	117,4	119,8	110,7	100,1
рыба и морепродукты пи- щевые	101,0	108,0	112,5	108,3	98,6
молоко и молочная про- дукция	102,4	108,2	111,0	107,0	102,2
масло сливочное	100,8	111,1	111,2	106,3	101,8
масло подсолнечное	101,4	103,1	117,4	128,5	119,2
яйца	116,8	110,6	137,5	125,1	90,4
сахар	101,7	108,9	111,6	142,7	в 1,7 р.
плодоовощная продукция, включая картофель	112,7	111,9	127,2	109,0	100,8
Алкогольные напитки	100,3	101,8	102,3	103,3	103,7

Ц Е Н Ы
Потребительские цены

Индекс потребительских цен на **непродовольственные товары** в октябре 2021 г. составил 100,8% (на уровне октября 2020 г.).

**ИНДЕКСЫ ЦЕН НА ОТДЕЛЬНЫЕ ГРУППЫ
НЕПРОДОВОЛЬСТВЕННЫХ ТОВАРОВ**
(на конец периода; в процентах)

	Октябрь 2021 г. к			Январь- октябрь 2021 г. к январю- октябрю 2020 г.	Справочно
	сентябрю 2021 г.	декабрю 2020 г.	октябрю 2020 г.		октябрь 2020 г. к декабрю 2019 г.
Ткани	100,0	102,9	104,2	102,9	100,0
Одежда и белье	100,4	104,2	105,3	104,2	102,1
Трикотажные изделия	100,4	106,7	108,0	106,3	102,0
Обувь	100,9	107,6	108,1	105,1	102,5
Моющие и чистящие средства	101,0	109,4	110,5	106,0	101,9
Табачные изделия	100,5	115,6	116,7	111,1	102,0
Электротовары и другие бытовые приборы	100,5	103,0	105,7	105,8	105,4
Телерадиотовары	101,4	113,2	117,7	115,4	107,6
Строительные материалы	98,3	121,9	122,8	119,0	102,3
Бензин автомобильный	100,8	106,6	106,6	105,2	103,2
Медикаменты	101,4	104,5	108,6	111,8	113,5

Ц Е Н Ы
Потребительские цены

Индекс цен и тарифов на услуги в октябре 2021 г. составил 100,0% (в октябре 2020 г – 99,8%).

ИНДЕКСЫ ЦЕН И ТАРИФОВ
НА ОТДЕЛЬНЫЕ ГРУППЫ И ВИДЫ УСЛУГ
(на конец периода; в процентах)

	Октябрь 2021 г. к			Январь- октябрь 2021 г. к январю- октябрю 2020 г.	Справочно октябрь 2020 г. к декабрю 2019 г.
	сентябрю 2021 г.	декабрю 2020 г.	октябрю 2020 г.		
Жилищно-коммунальные услуги	100,0	104,2	104,2	104,0	103,5
жилищные услуги	100,0	102,6	102,6	102,3	102,8
коммунальные услуги	100,0	104,8	104,8	104,5	103,6
Медицинские услуги	104,7	105,5	105,5	101,8	103,4
Услуги пассажирского транспорта	97,1	100,1	102,0	100,9	98,4
Услуги связи	100,0	100,0	98,8	103,2	103,7
Услуги организаций культуры	100,0	100,0	100,0	100,0	100,0
Санаторно-оздоровительные услуги	100,0	100,0	100,0	100,0	100,0
Услуги дошкольного воспитания	100,0	104,0	104,0	102,7	100,3
Услуги образования	100,0	101,6	101,6	100,3	99,5
Бытовые услуги	100,3	103,2	103,5	102,6	101,5
Услуги в сфере туризма	97,5	106,9	108,9	105,5	100,4
Услуги физической культуры и спорта	100,0	107,1	107,1	103,4	101,8
Услуги страхования	100,5	101,5	101,5	104,2	102,2

Ц Е Н Ы
Потребительские цены

ТАРИФЫ НА ЖИЛИЩНО-КОММУНАЛЬНЫЕ УСЛУГИ В ГОРОДАХ ОБЛАСТИ
(на конец октября 2021 г.; в рублях за 1 вид услуги)

Города	Содержание и ремонт жилья в муниципальном жилищном фонде, за 1 кв. м общей площади	Водоснабжение холодное	Водоотведение	Горячее водоснабжение	Отопление, за 1 Гкал
		за 1 куб. м			
Тамбов	13,12	26,84	25,01	151,07	2070,60
Мичуринск	12,54	29,70	31,48	161,89	2403,67

Стоимость фиксированного набора потребительских товаров и услуг для проведения межрегиональных сопоставлений покупательной способности населения в среднем по области в конце октября 2021 г. составила 16029,62 рубля в расчете на месяц. За месяц его стоимость увеличилась на 1,5% (с начала года на 7,9%).

Стоимость минимального набора продуктов питания, рассчитанного по среднероссийским нормам потребления, в среднем по области в конце октября 2021 г. составила 4537,10 рубля в расчете на месяц. По сравнению с концом сентября 2021 г. его стоимость увеличилась на 4,2% (с начала года на 13,5%).

Ц Е Н Ы
Цены производителей

3.2. ЦЕНЫ ПРОИЗВОДИТЕЛЕЙ

Индекс цен производителей промышленных товаров в октябре 2021 г. относительно предыдущего месяца составил 101,6%.

**ИНДЕКСЫ ЦЕН
ПРОИЗВОДИТЕЛЕЙ ПРОМЫШЛЕННЫХ ТОВАРОВ
(на конец периода, в процентах)**

	Всего		в том числе по видам экономической деятельности					
	к преды- дущему периоду	к декаб- рю преды- дущего года	обрабатывающие производства	обеспечение электрической энергией, газом и паром; кондици- онирование воздуха		водоснабжение; водоотведение, организация сбора и утили- зации отходов, деятельность по ликвидации за- грязнений		
				к преды- дущему периоду	к декаб- рю преды- дущего года	к преды- дущему периоду	к декаб- рю преды- дущего года	к преды- дущему периоду
2020 г.								
Январь	102,3	102,3	102,4	102,4	101,7	101,7	100,0	100,0
Февраль	99,9	102,2	100,1	102,6	97,5	99,1	100,0	100,0
Март	101,6	103,8	101,3	104,0	104,4	103,5	100,0	100,0
I квартал	103,8	103,8	104,0	104,0	103,5	103,5	100,0	100,0
Апрель	101,3	105,2	101,7	105,8	97,6	101,0	100,0	100,0
Май	100,2	105,4	100,1	105,8	100,9	101,9	100,0	100,0
Июнь	100,3	105,7	100,4	106,3	99,4	101,3	100,0	100,0
II квартал	101,8	105,7	102,2	106,3	97,9	101,3	100,0	100,0
Июль	103,0	108,9	103,0	109,4	102,5	103,8	109,0	109,0
Август	101,2	110,2	100,9	110,3	104,7	108,7	100,0	109,0
Сентябрь	101,1	111,3	101,2	111,6	100,2	108,8	100,0	109,0
III квартал	105,4	111,3	105,1	111,6	107,5	108,8	109,0	109,0
Октябрь	104,2	116,0	104,8	117,0	99,3	108,0	100,0	109,0
Ноябрь	100,4	116,4	100,6	117,7	98,3	106,2	100,0	109,0
Декабрь	101,7	118,5	101,7	119,7	102,0	108,3	100,0	109,0
IV квартал	106,4	118,5	107,2	119,7	99,5	108,3	100,0	109,0

Ц Е Н Ы
Цены производителей

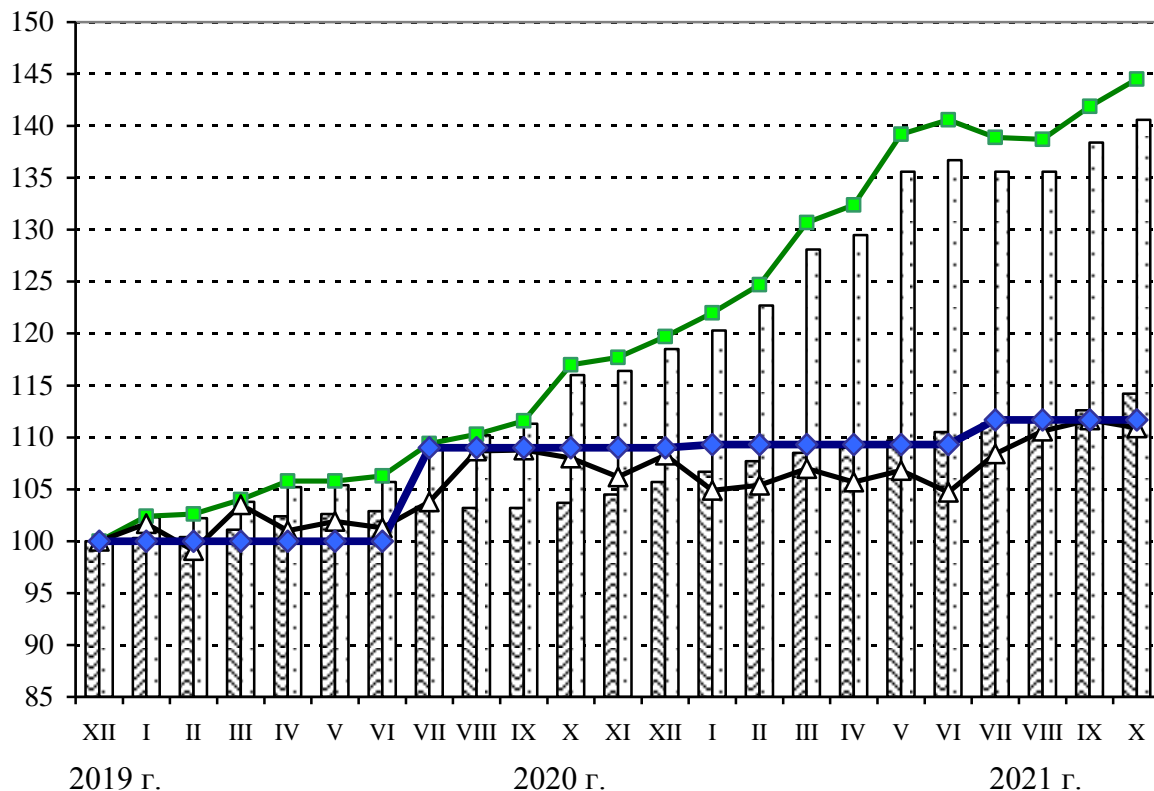
Продолжение

	Всего		в том числе по видам экономической деятельности					
	к предыдущему периоду	к декабрю предыдущего года	обрабатывающие производства	обеспечение электрической энергией, газом и паром; кондиционирование воздуха		водоснабжение; водоотведение, организация сбора и утилизации отходов, деятельность по ликвидации загрязнений		
				к предыдущему периоду	к декабрю предыдущего года	к предыдущему периоду	к декабрю предыдущего года	
2021 г.								
Январь	101,5	101,5	101,9	101,9	96,9	96,9	100,3	100,3
Февраль	102,0	103,5	102,2	104,1	100,5	97,4	100,0	100,3
Март	104,4	108,0	104,8	109,0	101,5	98,9	100,0	100,3
I квартал	108,0	108,0	109,0	109,0	98,9	98,9	100,3	100,3
Апрель	101,1	109,3	101,3	110,5	98,8	97,7	100,0	100,3
Май	104,7	114,4	105,1	116,2	101,0	98,6	100,0	100,3
Июнь	100,8	115,3	101,0	117,4	98,0	96,6	100,0	100,3
II квартал	106,8	115,3	107,6	117,4	97,7	96,6	100,0	100,3
Июль	99,2	114,4	98,8	115,9	103,5	100,0	102,2	102,5
Август	100,0	114,4	99,9	115,8	102,0	102,0	100,0	102,5
Сентябрь	102,1	116,9	102,3	118,5	101,0	103,0	100,0	102,5
III квартал	101,3	116,9	100,9	118,5	106,6	103,0	102,2	102,5
Октябрь	101,6	118,7	101,8	120,6	99,3	102,3	100,0	102,5

Ц Е Н Ы
Цены производителей

**ДИНАМИКА ЦЕН ПРОИЗВОДИТЕЛЕЙ ПРОМЫШЛЕННЫХ ТОВАРОВ
И ПОТРЕБИТЕЛЬСКИХ ЦЕН**

(на конец месяца; в процентах к декабрю 2019 г.)



Индекс потребительских цен

Индексы цен производителей промышленных товаров
в том числе:

обрабатывающие производства

обеспечение электрической энергией, газом и паром; кондиционирование воздуха

водоснабжение; водоотведение, организация сбора и утилизации отходов, деятельность по ликвидации загрязнений

Индексы цен производителей промышленных товаров в октябре 2021 г. по сравнению с декабрем 2020 г. выше индексов потребительских цен за этот же период на 10,9 процентных пункта.

Ц Е Н Ы
Цены производителей

**ИНДЕКСЫ ЦЕН ПРОИЗВОДИТЕЛЕЙ ПО ОТДЕЛЬНЫМ ВИДАМ
ЭКОНОМИЧЕСКОЙ ДЕЯТЕЛЬНОСТИ
(на конец периода; в процентах)**

	Октябрь 2021 г. к			Январь- октябрь 2021 г. к январю- октябрю 2020 г.	Справочно октябрь 2020 г. к декабрю 2019 г.
	сентябрю 2021 г.	декабрю 2020 г.	октябрю 2020 г.		
Обрабатывающие произ- водства	101,8	120,6	124,8	126,3	117,0
из них:					
производство пищевых про- дуктов	103,9	120,0	124,7	132,1	125,8
производство напитков	100,6	93,4	98,8	108,4	111,0
производство текстильных изделий	100,0	102,8	102,8	101,3	100,1
производство одежды	106,2	104,7	104,7	102,5	102,1
обработка древесины и про- изводство изделий из дерева и пробки, кроме мебели, производство изделий из со- ломки и материала для пле- тения	100,5	123,8	125,5	113,3	101,7
производство бумаги и бу- мажных изделий	102,0	169,0	172,9	146,8	87,3
деятельность полиграфиче- ская и копирование носите- лей информации	100,0	100,0	100,0	100,0	100,0
производство химических веществ и химических про- дуктов	100,2	105,6	106,5	106,2	111,3
производство резиновых и пластмассовых изделий	101,4	111,5	111,9	108,3	99,2
производство прочей неме- таллической минеральной продукции	101,3	179,2	192,0	160,5	107,1
производство металлургиче- ское	87,3	123,0	145,3	185,0	109,5
производство готовых ме- таллических изделий, кроме машин и оборудования	100,0	100,0	100,0	100,7	101,6

Ц Е Н Ы
Цены производителей

Продолжение

	Октябрь 2021 г. к			Январь- октябрь 2021 г. к январю- октябрю 2020 г.	Справочно
	сентябрю 2021 г.	декабрю 2020 г.	октябрю 2020 г.		октябрь 2020 г. к декабрю 2019 г.
производство компьютеров, электронных и оптических изделий	100,2	118,4	118,6	111,1	101,0
производство электрическо- го оборудования	100,0	114,3	114,3	107,4	105,5
производство машин и обору- дования, не включенных в другие группировки	103,8	122,3	119,7	105,7	89,0
производство прочих транспортных средств и оборудования	100,5	115,4	115,4	100,0	127,2
производство мебели	100,0	131,3	131,3	128,1	109,5
ремонт и монтаж машин и оборудования	100,0	102,4	102,4	101,9	104,7
Обеспечение электрической энергией, газом и паром; кондиционирование возду- ха	99,3	102,3	102,6	103,8	108,0
в том числе: производство, передача и распределение электро- энергии	99,0	101,8	102,2	103,9	111,1
производство и распреде- ление газообразного топли- ва	100,0	103,2	103,2	104,8	106,0
производство, передача и распределение пара и горя- чей воды; кондиционирова- ние воздуха	100,0	103,3	103,3	103,0	102,6
Водоснабжение; водоотведе- ние, организация сбора и утилизации отходов, дея- тельность по ликвидации загрязнений	100,0	102,5	102,5	106,5	109,0

Ц Е Н Ы
Цены производителей

**ИНДЕКСЫ И УРОВНИ ЦЕН НА ПРОДУКЦИЮ (ЗАТРАТЫ, УСЛУГИ)
ИНВЕСТИЦИОННОГО НАЗНАЧЕНИЯ**

Индексы цен на продукцию инвестиционного назначения.
В октябре 2021 г. сводный индекс цен на продукцию инвестиционного назначения по сравнению с сентябрем 2021 г. составил 100,4%, в том числе производителей на строительную продукцию – 100,6%, на приобретенные машины и оборудование инвестиционного назначения – 100,0%, на прочую продукцию инвестиционного назначения – 101,1%.

**СВОДНЫЕ ИНДЕКСЫ ЦЕН НА ПРОДУКЦИЮ
ИНВЕСТИЦИОННОГО НАЗНАЧЕНИЯ
(на конец периода; в процентах)**

	Сводный индекс цен на продукцию инвестиционного назначения		в том числе индексы цен					
			производителей на строительную продукцию		на приобретенные машины и оборудование инвестиционного назначения		на прочую продукцию инвестиционного назначения	
	к предыдущему периоду	к декабрю предыдущего года	к предыдущему периоду	к декабрю предыдущего года	к предыдущему периоду	к декабрю предыдущего года	к предыдущему периоду	к декабрю предыдущего года
2020 г.								
Январь	99,9	99,9	100,1	100,1	99,2	99,2	100,6	100,6
Февраль	100,8	100,6	100,4	100,5	101,8	101,0	98,5	99,1
Март	102,7	103,3	101,1	101,7	106,8	107,9	101,1	100,2
I квартал	103,3	103,3	101,7	101,7	107,9	107,9	100,2	100,2
Апрель	100,9	104,3	100,8	102,5	101,2	109,1	101,5	101,7
Май	99,7	104,0	100,2	102,7	98,7	107,8	96,3	97,9
Июнь	99,6	103,5	100,2	102,9	97,8	105,3	101,5	99,4
II квартал	100,2	103,5	101,2	102,9	97,7	105,3	99,3	99,4
Июль	100,8	104,4	100,4	103,3	101,6	107,1	105,9	105,3
Август	100,8	105,3	100,5	103,8	101,8	108,9	101,1	106,4
Сентябрь	100,7	106,0	100,7	104,5	100,9	109,9	99,2	105,6
III квартал	102,4	106,0	101,6	104,5	104,3	109,9	106,2	105,6
Октябрь	100,7	106,8	100,5	105,0	101,2	111,2	101,8	107,5
Ноябрь	100,0	106,8	100,2	105,2	99,7	110,8	98,5	105,9
Декабрь	99,9	106,7	100,3	105,5	98,6	109,3	103,8	109,9
IV квартал	100,6	106,7	100,9	105,5	99,4	109,3	104,1	109,9

Ц Е Н Ы
Цены производителей

Продолжение

	Сводный индекс цен на продукцию инвестиционного назначения		в том числе индексы цен					
			производителей на строительную продукцию		на приобретенные машины и оборудование инвестиционного назначения		на прочую продукцию инвестиционного назначения	
	к предыдущему периоду	к декабрю предыдущего года	к предыдущему периоду	к декабрю предыдущего года	к предыдущему периоду	к декабрю предыдущего года	к предыдущему периоду	к декабрю предыдущего года
2021 г.								
Январь	100,3	100,3	100,3	100,3	100,4	100,4	101,5	101,5
Февраль	100,3	100,7	100,1	100,4	100,4	100,8	103,4	105,0
Март	99,9	100,6	99,5	99,9	100,3	101,0	103,9	109,1
I квартал	100,6	100,6	99,9	99,9	101,0	101,0	109,1	109,1
Апрель	100,3	100,9	99,8	99,7	101,2	102,2	100,2	109,3
Май	100,1	101,0	100,4	100,1	99,6	101,8	100,6	109,9
Июнь	100,5	101,5	100,9	101,0	99,7	101,4	102,0	112,0
II квартал	100,9	101,5	101,1	101,0	100,4	101,4	102,7	112,0
Июль	101,4	103,0	101,5	102,5	101,3	102,8	100,4	112,4
Август	100,9	103,9	101,3	103,9	100,1	102,9	100,2	112,6
Сентябрь	100,7	104,6	101,1	105,0	100,2	103,1	99,3	111,8
III квартал	103,1	104,6	104,0	105,0	101,6	103,1	99,8	111,8
Октябрь	100,4	105,1	100,6	105,7	100,0	103,2	101,1	113,1

Ц Е Н Ы
Цены производителей

**СВОДНЫЕ ИНДЕКСЫ ЦЕН НА ПРОДУКЦИЮ
ИНВЕСТИЦИОННОГО НАЗНАЧЕНИЯ
ПО ОТДЕЛЬНЫМ ВИДАМ ЭКОНОМИЧЕСКОЙ ДЕЯТЕЛЬНОСТИ**
(на конец периода; в процентах)

	Октябрь 2021 г. к			Январь- октябрь 2021 г. к январю- октябрю 2020 г.	Справочно октябрь 2020 г. к декабрю 2019 г.
	сентябрю 2021 г.	декабрю 2020 г.	октябрю 2020 г.		
Сводные индексы цен на продукцию инвестиционного назначения – всего	100,4	105,1	105,0	105,0	106,8
в том числе по видам экономической деятельности: Сельское, лесное хозяйство, охота, рыболовство и рыбоводство	100,7	106,7	106,4	107,1	110,0
Обрабатывающие производства	100,5	104,8	104,3	104,6	107,3
из них:					
производство пищевых продуктов	100,3	105,1	105,1	105,2	107,0
производство напитков	100,0	103,9	102,5	105,4	110,9
производство текстильных изделий	100,2	104,1	102,3	105,0	111,3
производство одежды	99,9	104,8	103,1	105,6	111,1
производство кожи и изделий из кожи	99,9	103,2	101,4	104,7	110,9
производство бумаги и бумажных изделий	100,0	103,6	102,0	105,0	111,3
производство химических веществ и химических продуктов	100,2	103,8	102,9	104,6	109,3
производство резиновых и пластмассовых изделий	100,4	104,5	103,7	106,5	110,3
производство прочей неметаллической минеральной продукции	100,5	104,7	103,1	104,3	109,9
производство металлургическое	100,1	103,5	101,6	104,5	110,9
производство готовых металлических изделий, кроме машин и оборудования	101,3	105,3	103,1	103,8	109,7

Ц Е Н Ы
Цены производителей

Продолжение

	Октябрь 2021 г. к			Январь- октябрь 2021 г. к январю- октябрю 2020 г.	Справочно октябрь 2020 г. к декабрю 2019 г.
	сентябрю 2021 г.	декабрю 2020 г.	октябрю 2020 г.		
производство компьютеров, электронных и оптических изделий	100,8	104,5	103,2	104,8	109,6
производство электрического оборудования	100,9	105,7	106,0	104,0	104,2
производство машин и оборудования, не включенных в другие группировки	100,9	105,3	104,2	105,2	109,6
производство автотранспортных средств, прицепов и полуприцепов	101,3	106,1	103,9	104,3	110,1
производство прочих транспортных средств и оборудования	101,4	105,9	103,8	103,9	109,5
производство прочих готовых изделий	100,9	105,7
ремонт и монтаж машин и оборудования	100,3	103,5	101,7	104,8	111,7
Обеспечение электрической энергией, газом и паром, кондиционирование воздуха	100,2	103,2	103,7	104,6	107,4
Водоснабжение, водоотведение, организация сбора и утилизации отходов, деятельность по ликвидации загрязнений	100,0	104,4	104,1	105,2	109,5
Строительство	100,4	104,2	104,4	104,6	106,6
Торговля оптовая и розничная; ремонт автотранспортных средств и мотоциклов	100,1	104,7	103,8	105,2	109,4
Транспортировка и хранение	100,2	104,8	104,6	105,0	107,8
Деятельность гостиниц и предприятий общественного питания	100,3	104,8	103,1	104,9	111,0

Ц Е Н Ы
Цены производителей

Продолжение

	Октябрь 2021 г. к			Январь- октябрь 2021 г. к январю- октябрю 2020 г.	Справочно
	сентябрю 2021 г.	декабрю 2020 г.	октябрю 2020 г.		октябрь 2020 г. к декабрю 2019 г.
Деятельность в области информации и связи	100,2	104,2	102,2	102,4	107,7
Деятельность финансовая и страховая	100,2	103,6	103,0	105,1	109,7
Деятельность по операциям с недвижимым имуществом	100,7	106,3	106,7	105,9	106,9
Деятельность профессиональная, научная и техническая	100,6	105,2	105,4	103,6	102,6
Деятельность административная и сопутствующие дополнительные услуги	100,1	103,5	101,6	104,1	111,5
Государственное управление и обеспечение военной безопасности; социальное обеспечение	100,5	104,5	104,9	104,5	105,9
Образование	100,3	104,5	103,9	105,3	109,0
Деятельность в области здравоохранения и социальных услуг	101,1	104,0	102,6	104,9	111,6
Деятельность в области культуры, спорта, организации досуга и развлечений	100,1	104,3	103,3	104,8	109,1
Предоставление прочих видов услуг	100,1	104,3	103,4	105,7	110,4

Ц Е Н Ы
Цены производителей

**ИНДЕКСЫ И УРОВНИ ЦЕН ПРОИЗВОДИТЕЛЕЙ
СЕЛЬСКОХОЗЯЙСТВЕННОЙ ПРОДУКЦИИ**

Индекс цен производителей сельскохозяйственной продукции в октябре 2021 г. по сравнению с сентябрем 2021 г. составил 100,8%, в том числе на продукцию растениеводства – 99,5%, на продукцию животноводства – 101,8%.

**ИНДЕКСЫ ЦЕН ПРОИЗВОДИТЕЛЕЙ
СЕЛЬСКОХОЗЯЙСТВЕННОЙ ПРОДУКЦИИ**
(на конец периода; в процентах)

	Всего		в том числе на продукцию			
	к преды- дущему периоду	к декабрю предыду- щего года	растениеводства		животноводства	
			к преды- дущему периоду	к декабрю предыду- щего года	к преды- дущему периоду	к декабрю предыду- щего года
2020 г.						
Январь	100,1	100,1	99,4	99,4	101,1	101,1
Февраль	99,7	99,8	101,5	100,9	97,2	98,3
Март	101,3	101,1	101,5	102,3	101,1	99,4
I квартал	101,1	101,1	102,3	102,3	99,4	99,4
Апрель	101,1	102,2	100,4	102,7	102,1	101,4
Май	98,3	100,4	101,0	103,7	94,3	95,6
Июнь	100,9	101,3	100,3	104,0	102,0	97,5
II квартал	100,2	101,3	101,7	104,0	98,1	97,5
Июль	103,4	104,8	100,0	104,1	108,6	105,8
Август	100,8	105,6	100,4	104,5	101,3	107,2
Сентябрь	99,9	105,5	100,8	105,3	98,6	105,7
III квартал	104,1	105,5	101,3	105,3	108,4	105,7
Октябрь	104,5	110,2	107,5	113,2	100,2	105,9
Ноябрь	102,3	112,7	106,8	120,9	95,5	101,1
Декабрь	104,9	118,3	105,7	127,7	103,7	104,9
IV квартал	112,1	118,3	121,2	127,7	99,2	104,9

Ц Е Н Ы
Цены производителей

Продолжение

	Всего		в том числе на продукцию			
			растениеводства		животноводства	
	к предыду- дущему периоду	к декабрю предыду- щего года	к предыду- дущему периоду	к декабрю предыду- щего года	к предыду- дущему периоду	к декабрю предыду- щего года
2021 г.						
Январь	101,6	101,6	101,9	101,9	101,2	101,2
Февраль	103,5	105,2	103,0	104,9	104,1	105,4
Март	103,3	108,6	101,3	106,3	105,0	110,7
I квартал	108,6	108,6	106,3	106,3	110,7	110,7
Апрель	100,2	108,7	100,1	106,4	100,2	110,9
Май	100,7	109,5	100,9	107,4	100,6	111,5
Июнь	101,5	111,2	100,0	107,4	102,9	114,7
II квартал	102,4	111,2	101,1	107,4	103,7	114,7
Июль	100,4	111,6	99,9	107,3	100,7	115,5
Август	99,9	111,5	99,1	106,3	100,5	116,1
Сентябрь	99,5	110,9	99,8	106,2	99,2	115,2
III квартал	99,7	110,9	98,8	106,2	100,4	115,2
Октябрь	100,8	111,7	99,5	105,6	101,8	117,3

Ц Е Н Ы
Цены производителей

ИНДЕКСЫ ТАРИФОВ НА ГРУЗОВЫЕ ПЕРЕВОЗКИ

Тарифы на грузовые перевозки, производимые автомобильным транспортом, в октябре 2021 г. по сравнению с сентябрем 2021 г. не изменились.

ИНДЕКСЫ ТАРИФОВ НА ГРУЗОВЫЕ ПЕРЕВОЗКИ
(на конец периода; в процентах)

	К предыдущему периоду	К декабрю предыдущего года
2020 г.		
Январь	102,3	102,3
Февраль	100,0	102,3
Март	100,0	102,3
I квартал	102,3	102,3
Апрель	100,0	102,3
Май	100,0	102,3
Июнь	100,0	102,3
II квартал	100,0	102,3
Июль	100,0	102,3
Август	100,7	103,0
Сентябрь	100,0	103,0
III квартал	100,7	103,0
Октябрь	100,0	103,0
Ноябрь	100,0	103,0
Декабрь	100,0	103,0
IV квартал	100,0	103,0
2021 г.		
Январь	100,1	100,1
Февраль	100,0	100,1
Март	100,0	100,1
I квартал	100,1	100,1
Апрель	100,0	100,1
Май	100,0	100,1
Июнь	100,0	100,1
II квартал	100,0	100,1
Июль	100,0	100,1
Август	100,5	100,6
Сентябрь	100,0	100,6
III квартал	100,5	100,6
Октябрь	100,0	100,6

4. ФИНАНСЫ

4.1. ПРОСРОЧЕННАЯ КРЕДИТОРСКАЯ ЗАДОЛЖЕННОСТЬ ОРГАНИЗАЦИЙ

Размер просроченной кредиторской задолженности на конец сентября 2021 г. составил, по оперативным данным, 4445,8 млн. рублей.

РАЗМЕР И СТРУКТУРА ПРОСРОЧЕННОЙ КРЕДИТОРСКОЙ ЗАДОЛЖЕННОСТИ ПО ВИДАМ ЭКОНОМИЧЕСКОЙ ДЕЯТЕЛЬНОСТИ (на конец месяца)

	Сентябрь 2021 г., млн. рублей	В % к	
		августу 2021 г.	итогу
Всего	4445,8	56,9	100,0
в том числе:			
сельское, лесное хозяйство, охота, рыболовство и рыбоводство	... ¹⁾	100,0	... ¹⁾
обрабатывающие производства	2728,0	44,8	61,4
обеспечение электрической энергией, газом и паром; кондиционирование воздуха	582,6	101,0	13,1
водоснабжение; водоотведение, организация сбора и утилизации отходов, деятельность по ликвидации загрязнений	561,6	97,2	12,6
строительство	... ¹⁾	39,7	... ¹⁾
торговля оптовая и розничная; ремонт автотранспортных средств и мотоциклов	... ¹⁾	105,3	... ¹⁾
транспортировка и хранение	... ¹⁾	96,4	... ¹⁾
деятельность гостиниц и предприятий общественного питания	-	-	-
деятельность в области информации и связи	-	-	-
деятельность финансовая и страховая	-	-	-
деятельность по операциям с недвижимым имуществом	... ¹⁾	100,0	... ¹⁾

ФИНАНСЫ

Просроченная кредиторская задолженность организаций

Продолжение

	Сентябрь 2021 г., млн. рублей	В % к	
		августу 2021 г.	итогу
деятельность профессиональная, научная и техническая	-	-	-
деятельность административная и сопутствующие дополнительные услуги	... ¹⁾	67,3	... ¹⁾
государственное управление и обеспечение военной безопасности; социальное обеспечение	-	-	-
образование	... ¹⁾	100,5	... ¹⁾
деятельность в области здравоохранения и социальных услуг	... ¹⁾	148,1	... ¹⁾
деятельность в области культуры, спорта, организации досуга и развлечений	... ¹⁾	99,9	... ¹⁾
предоставление прочих видов услуг	-	-	-

¹⁾ Данные не публикуются в целях обеспечения конфиденциальности.

Доля просроченной кредиторской задолженности в общем объеме кредиторской задолженности за месяц снизилась на 2,2% и на конец сентября 2021 г. составила 3,2%.

III.

СОЦИАЛЬНАЯ СФЕРА

1. УРОВЕНЬ ЖИЗНИ НАСЕЛЕНИЯ

1.1. ДЕНЕЖНЫЕ ДОХОДЫ

Реальные денежные доходы, по оценке, в III квартале 2021 г. остались на уровне III квартала 2020 г. и составили 100,0%.

Реальные располагаемые денежные доходы (доходы за вычетом обязательных платежей, скорректированные на индекс потребительских цен), по оценке, в III квартале 2021 г. по сравнению с соответствующим периодом предыдущего года увеличились на 0,2%.

ДИНАМИКА ДЕНЕЖНЫХ ДОХОДОВ НАСЕЛЕНИЯ¹⁾²⁾

	Денежные доходы в расчете на душу населения, рублей в месяц	Реальные располагаемые денежные доходы, в % к	
		соответствующему периоду предыдущего года	предыдущему периоду
2021 г.			
I квартал	25271,48	94,6	98,5
II квартал	26855,25	101,6	103,8
I полугодие	26063,36	98,1	
III квартал	29502,46	100,2	106,4
Январь-сентябрь	27209,73	98,9	

¹⁾ Оценка показателей за указанные периоды рассчитана в соответствии с Методологическими положениями по расчету показателей денежных доходов и расходов населения (приказ №465 от 02.07.2014 г. с изменениями №680 от 20.11.2018 г.).

²⁾ Предварительные данные.

**ПРОСРОЧЕННАЯ ЗАДОЛЖЕННОСТЬ ОРГАНИЗАЦИЙ
ПО ЗАРАБОТНОЙ ПЛАТЕ**

Суммарная просроченная задолженность по заработной плате по кругу предприятий и организаций (без субъектов малого предпринимательства) наблюдаемых видов экономической деятельности: растениеводство и животноводство, охота и предоставление соответствующих услуг в этих областях; лесозаготовки; рыболовство и рыбоводство; добыча полезных ископаемых; обрабатывающие производства; обеспечение электрической энергией, газом и паром; кондиционирование воздуха; водоснабжение; водоотведение, организация сбора и утилизации отходов, деятельность по ликвидации загрязнений; строительство; транспорт; управление недвижимым имуществом за вознаграждение или на договорной основе; научные исследования и разработки; образование; деятельность в области здравоохранения и социальных услуг; деятельность в области культуры, искусства, отдыха и развлечений, теле- и радиовещания по состоянию на 1 ноября 2021 г. составила 48540 тыс. рублей. Средний размер ее в расчете на 1 работника составил 71,7 тыс. рублей. Своевременно не получили заработную плату 677 работников.

УРОВЕНЬ ЖИЗНИ НАСЕЛЕНИЯ

Денежные доходы

ДИНАМИКА ПРОСРОЧЕННОЙ ЗАДОЛЖЕННОСТИ ПО ЗАРАБОТНОЙ ПЛАТЕ ¹⁾

	Просроченная задолженность по заработной плате		в том числе задолженность				Численность работников, перед которыми имеется просроченная задолженность по заработной плате, человек
			из-за несвоевременного получения денежных средств из бюджетов всех уровней		из-за отсутствия собственных средств		
	тыс. рублей	в % к предыдущему периоду	тыс. рублей	в % к предыдущему периоду	тыс. рублей	в % к предыдущему периоду	
2020 г.							
На 1 января	30892	104,4	-	-	30892	104,4	980
На 1 февраля	39136	126,7	-	-	39136	126,7	992
На 1 марта	38723	98,9	-	-	38723	98,9	982
На 1 апреля	35559	91,8	-	-	35559	91,8	965
На 1 мая	35571	100,0	-	-	35571	100,0	1072
На 1 июня	42717	120,1	-	-	42717	120,1	1103
На 1 июля	40673	95,2	-	-	40673	95,2	1196
На 1 августа	43428	106,8	-	-	43428	106,8	1124
На 1 сентября	50010	115,2	-	-	50010	115,2	1025
На 1 октября	53002	106,0	-	-	53002	106,0	999
На 1 ноября	60333	113,8	-	-	60333	113,8	1000
На 1 декабря	65811	109,1	-	-	65811	109,1	1060
2021 г.							
На 1 января	64379	97,8	-	-	64379	97,8	1082
На 1 февраля	67614	105,0	-	-	67614	105,0	1099
На 1 марта	65782	97,3	-	-	65782	97,3	663
На 1 апреля	70960	107,9	-	-	70960	107,9	809
На 1 мая	71404	100,6	-	-	71404	100,6	925
На 1 июня	74092	103,8	-	-	74092	103,8	883
На 1 июля	65070	87,8	-	-	65070	87,8	587
На 1 августа	66002	101,4	-	-	66002	101,4	615
На 1 сентября	65654	99,5	-	-	65654	99,5	708
На 1 октября	53165	81,0	-	-	53165	81,0	687
На 1 ноября	48540	91,3	-	-	48540	91,3	677

¹⁾ По кругу наблюдаемых видов экономической деятельности (без субъектов малого предпринимательства)

Вся просроченная задолженность по заработной плате образовалась из-за отсутствия собственных средств организаций.

Задолженность из-за несвоевременного получения денежных средств из бюджетов всех уровней отсутствует.

УРОВЕНЬ ЖИЗНИ НАСЕЛЕНИЯ
Использование денежных доходов

1.2. ИСПОЛЬЗОВАНИЕ ДЕНЕЖНЫХ ДОХОДОВ

ДИНАМИКА ДЕНЕЖНЫХ ДОХОДОВ И РАСХОДОВ НАСЕЛЕНИЯ¹⁾²⁾
(тысяч рублей)

	Денежные доходы населения	Денежные расходы населения	Прирост (+), уменьшение (-) сбережений населения
2021 г.			
I квартал	75391383	76240949	-849566
II квартал	80116178	76127948	+3988231
I полугодие	155507562	152368897	+3138665
III квартал	88013511	79751217	+8262294
Январь-сентябрь	243521072	232120113	+11400959

¹⁾ Оценка показателей за указанные периоды рассчитана в соответствии с Методологическими положениями по расчету показателей денежных доходов и расходов населения (приказ №465 от 02.07.2014 г. с изменениями №680 от 20.11.2018 г.).

²⁾ Предварительные данные.

ПОКУПАТЕЛЬНАЯ СПОСОБНОСТЬ ДЕНЕЖНЫХ ДОХОДОВ НАСЕЛЕНИЯ¹⁾

	Январь-сентябрь 2021 г.	Справочно январь-сентябрь 2020 г.
Продовольственные товары, кг		
Говядина (кроме бескостного мяса)	83,6	82,2
Рыба мороженая (кроме лососевых пород и филе рыбного)	150,9	148,9
Масло сливочное	48,5	47,6
Масло подсолнечное	219,9	262,0
Молоко питьевое, литров	399,2	397,5
Яйца куриные, штук	3766	4326
Сахар-песок	574,2	783,7
Хлеб и булочные изделия из пшеничной муки	315,0	323,5
Картофель	790,5	1095,7

УРОВЕНЬ ЖИЗНИ НАСЕЛЕНИЯ
Использование денежных доходов

Продолжение

	Январь-сентябрь 2021 г.	<u>Справочно</u> январь-сентябрь 2020 г.
Непродовольственные товары, штук		
Куртка мужская с верхом из плащевых тканей утепленная	4,1	4,1
Пальто женское демисезонное	3,4	3,2
Холодильник	0,91	0,92
Телевизор цветного изображения	1,00	1,12
Бензин автомобильный, литров	577,6	563,4
Услуги		
Проезд в городском муниципальном автобусе, поездок	1296,9	1204,3
Электроэнергия, 100 кВт	74,9	72,5
Водоснабжение горячее	180,5	172,7

¹⁾ Товарный эквивалент среднемесячного денежного дохода по товарам и услугам с конкретными потребительскими свойствами.

3. ЗАБОЛЕВАЕМОСТЬ

(предварительные данные)

ЗАБОЛЕВАЕМОСТЬ НАСЕЛЕНИЯ ОТДЕЛЬНЫМИ
ИНФЕКЦИОННЫМИ ЗАБОЛЕВАНИЯМИ

(по данным управления Роспотребнадзора по Тамбовской области)

	Октябрь 2021 г., человек	В % к		октябрь 2020 г., человек	Справочно	
		октябрю 2020 г.	сентяб- рю 2021 г.		октяб- рю 2019 г.	сентяб- рю 2020 г.
<i>Кишечные инфекции</i>						
Острые кишечные инфек- ции	193	99,0	67,5	195	57,2	85,2
из них бактериальная дизентерия (шигеллез)	-	-	-	-	-	-
Сальмонеллезные ин- фекции	10	в 2,0 р.	66,7	5	38,5	45,5
<i>Гепатиты</i>						
Острые гепатиты	9	-	в 4,5 р.	-	-	-
из них:						
гепатит А	9	-	в 4,5 р.	-	-	-
гепатит В	-	-	-	-	-	-
гепатит С	-	-	-	-	-	-
<i>Некоторые инфекции, управляемые средствами специфической профилактики</i>						
Краснуха	-	-	-	-	-	-
Коклюш	-	-	-	-	-	-
Паротит эпидемический	-	-	-	-	-	-
<i>Острые респираторно-вирусные инфекции</i>						
Острые инфекции верх- них дыхательных путей	45700	116,7	130,2	39149	182,9	в 3,5 р.
Грипп	-	-	-	-	-	-
<i>Социально значимые болезни</i>						
Сифилис (впервые выяв- ленный)	4	в 4,0 р.	-	1	100,0	100,0
Гонококковая инфекция	2	в 2,0 р.	-	1	50,0	-
Туберкулез (впервые вы- явленный)	13	86,7	118,2	15	83,3	100,0
Болезнь, вызванная виру- сом иммунодефицита че- ловека, и бессимптомный инфекционный статус, вызванный вирусом им- мунодефицита человека (ВИЧ)	14	50,0	93,3	28	100,0	в 5,6 р.
Педикулез	30	в 10,0 р.	в 3,3 р.	3	15,0	100,0

IV.

ДЕМОГРАФИЯ

ДЕМОГРАФИЯ

ЕСТЕСТВЕННОЕ ДВИЖЕНИЕ НАСЕЛЕНИЯ В ТАМБОВСКОЙ ОБЛАСТИ

ЗА ЯНВАРЬ-СЕНТЯБРЬ 2021 ГОДА¹⁾

(предварительные данные)

	Январь-сентябрь					
	человек			на 1000 человек населения		
	2021 г.	2020 г.	прирост (+), снижение (-)	2021 г.	2020 г.	2021 г. в % к 2020 г.
Родившихся	5420	5612	-192	7,3	7,5	97,3
Умерших	14430	12164	+2266	19,5	16,2	120,4
в том числе детей в возрасте до 1 года	21	18	+3	3,8 ²⁾	3,2 ²⁾	118,7
Естественная убыль	-9010	-6552		-12,2	-8,7	
Браков	4341	3655	+686	5,9	4,9	120,4
Разводов	3007	2524	+483	4,1	3,4	120,6

¹⁾ Информация о естественном движении населения формируется на основе данных из Единого государственного реестра записей актов гражданского состояния (ЕГР ЗАГС).

²⁾ Рассчитывается на 1000 родившихся живыми.

**ОБЩАЯ ХАРАКТЕРИСТИКА МИГРАЦИОННОЙ СИТУАЦИИ
В ТАМБОВСКОЙ ОБЛАСТИ**

**ОБЩИЕ ИТОГИ МИГРАЦИИ
(предварительные данные)**

	Январь-август 2021 г.		Справочно январь-август 2020 г.	
	человек	на 10 тыс. чело- век насе- ления ¹⁾	человек	на 10 тыс. чело- век насе- ления
Миграция – всего				
Прибывшие	16598	251,8	18484	276,1
Выбывшие	17440	264,6	18290	273,2
Миграционный прирост (+), снижение (-)	-842	-12,8	+194	+2,9
в том числе:				
в пределах России				
Прибывшие	13165	199,7	14209	212,3
Выбывшие	14228	215,8	13957	208,5
Миграционный прирост (+), снижение (-)	-1063	-16,1	+252	+3,8
международная миграция				
Прибывшие	3433	52,1	4275	63,8
Выбывшие	3212	48,8	4333	64,7
Миграционный прирост (+), снижение (-)	+221	+3,3	-58	-0,9
в том числе:				
с государствами-участниками СНГ				
Прибывшие	2276	34,5	2612	39,0
Выбывшие	1705	25,9	2965	44,3
Миграционный прирост (+), снижение (-)	+571	+8,6	-353	-5,3
со странами дальнего зарубежья				
Прибывшие	1157	17,6	1663	24,8
Выбывшие	1507	22,9	1368	20,4
Миграционный прирост (+), снижение (-)	-350	-5,3	+295	+4,4

¹⁾ Показатели рассчитаны с использованием оценки численности постоянного населения области на 1 января 2021 г.

Врио руководителя

Т.Е. Загородникова