

РОССТАТ

**ТЕРРИТОРИАЛЬНЫЙ ОРГАН ФЕДЕРАЛЬНОЙ СЛУЖБЫ
ГОСУДАРСТВЕННОЙ СТАТИСТИКИ ПО ТАМБОВСКОЙ ОБЛАСТИ
(ТАМБОВСТАТ)**

**ИНФОРМАЦИЯ О СОЦИАЛЬНО-ЭКОНОМИЧЕСКОМ
ПОЛОЖЕНИИ ТАМБОВСКОЙ ОБЛАСТИ
ЗА ЯНВАРЬ-НОЯБРЬ 2022 ГОДА
(КРАТКИЙ ДОКЛАД)**

г. Тамбов, 2022

СОДЕРЖАНИЕ

Страницы

I. Основные экономические и социальные показатели

1. Основные экономические и социальные показатели Тамбовской области за январь-ноябрь 2022 года 7

II. Состояние экономики

- 1. Производство товаров и услуг** 13
- 1.1 Оборот организаций 13
 - 1.2 Промышленное производство 16
 - 1.3 Строительство 26
 - 1.4 Сельское и лесное хозяйство 33
 - 1.5 Транспорт 37
- 2. Рынки товаров и услуг** 39
- 2.1 Розничная торговля 39
 - 2.2 Рынок платных услуг населению 43
- 3. Институциональные преобразования** 45
- 3.1 Развитие малых предприятий 45
- 4. Цены** 48
- 4.1 Потребительские цены 49
 - 4.2 Цены производителей 55
- 5. Финансы** 68
- 5.1 Государственные финансы 68
 - 5.2 Просроченная кредиторская задолженность организаций 69

III. Социальная сфера

- 1. Уровень жизни населения** 73
- 1.1 Денежные доходы 73
- 2. Заболеваемость** 76

- IV. Демография** 79

Условные обозначения

- явление отсутствует
- ... данных не имеется
- 0,0 небольшая величина
- x невозможность явления или сопоставления

Переиздание, тиражирование, а также размещение в сети Интернет статистических материалов запрещено. При использовании материалов Территориального органа Федеральной службы государственной статистики по Тамбовской области в официальных, учебных или научных документах, а также в средствах массовой информации ссылка на источник обязательна.

В отдельных случаях незначительные расхождения между итогом и суммой слагаемых объясняются округлением данных.

Отдельные показатели являются предварительными и в дальнейшем могут быть уточнены.

По ряду показателей данные не публикуются в целях обеспечения конфиденциальности первичных статистических данных, полученных от организаций, в соответствии с Федеральным Законом от 29.11.07 г. № 282-ФЗ «Об официальном статистическом учете и системе государственной статистики в Российской Федерации (п.5 ст.4; п.1 ст.9).

I.

**ОСНОВНЫЕ ЭКОНОМИЧЕСКИЕ
И СОЦИАЛЬНЫЕ ПОКАЗАТЕЛИ**

1. ОСНОВНЫЕ ЭКОНОМИЧЕСКИЕ И СОЦИАЛЬНЫЕ ПОКАЗАТЕЛИ ТАМБОВСКОЙ ОБЛАСТИ ЗА ЯНВАРЬ-НОЯБРЬ 2022 ГОДА

	Январь- ноябрь 2022 г.	Январь- ноябрь 2022 г. в % к январю- ноябрю 2021 г.	Ноябрь 2022 г. в % к	
			ноябрю 2021 г.	октябрю 2022 г.
Оборот организаций по всем видам экономической деятельности, ¹⁾ млн. рублей	835168,6	108,3	92,5	91,9
Индекс промышленного производства ²⁾	х	103,0	101,1	107,5
в том числе по видам экономической деятельности:				
добыча полезных ископаемых	х	104,1	118,0	50,5
обрабатывающие производства	х	103,6	101,3	105,9
обеспечение электрической энергией, газом и паром; кондиционирование воздуха	х	96,0	100,6	131,0
водоснабжение; водоотведение, организация сбора и утилизации отходов, деятельность по ликвидации загрязнений	х	100,4	97,3	102,8
Объем отгруженных товаров собственного производства, выполненных работ и услуг собственными силами по «чистым» видам экономической деятельности, ¹⁾ млн. рублей:				
добыча полезных ископаемых	174,4	114,8	118,5	123,1
обрабатывающие производства	249749,8	114,2	103,9	99,8
обеспечение электрической энергией, газом и паром; кондиционирование воздуха	14250,4	103,9	109,0	132,1
водоснабжение; водоотведение, организация сбора и утилизации отходов, деятельность по ликвидации загрязнений	4613,7	103,3	70,3	93,3
Введено в действие:				
жилых домов (с учетом жилых домов, построенных населением на земельных участках, предназначенных для ведения садоводства), тыс. кв. м общей площади	380,8	70,8	18,2	83,7
газовых сетей, км	23,5	28,6	-	-

ОСНОВНЫЕ ЭКОНОМИЧЕСКИЕ И СОЦИАЛЬНЫЕ ПОКАЗАТЕЛИ

Продолжение

	Январь-ноябрь 2022 г.	Январь-ноябрь 2022 г. в % к январю-ноябрю 2021 г.	Ноябрь 2022 г. в % к	
			ноябрю 2021 г.	октябрю 2022 г.
Объем работ и услуг, выполненных по виду деятельности «Строительство» (по полному кругу организаций, включая неформальный сектор и работы, выполненные хозяйственным способом) – всего, млн. рублей	30189,8	95,5	52,5	47,4
в том числе предприятиями и организациями всех видов экономической деятельности (без субъектов малого предпринимательства и параметров неформальной деятельности)	9120,7	94,1	57,5	56,2
Производство во всех категориях хозяйств (по расчетам), тыс. тонн: зерно (первоначально-оприходованный вес)	4445,6	124,2	x	x
сахарная свекла	3565,1	87,8	x	x
подсолнечник	781,1	76,9	x	x
картофель	285,4	93,7	x	x
овощи - всего	109,1	91,5	x	x
мясо (скот и птица на убой в живом весе)	586,3	105,4	103,1	105,6
молоко	178,0	100,7	103,4	90,9
яйца, млн. штук	99,9	97,6	116,2	89,7
Численность скота во всех категориях хозяйств (по расчетам), тыс. голов: крупный рогатый скот	82,0 ³⁾	x	97,3 ⁴⁾	98,3 ⁵⁾
в том числе коровы	34,8 ³⁾	x	98,6 ⁴⁾	99,7 ⁵⁾
свиньи	1100,1 ³⁾	x	91,3 ⁴⁾	94,7 ⁵⁾
овцы и козы	53,3 ³⁾	x	92,6 ⁴⁾	96,8 ⁵⁾
Перевозки грузов автомобильного транспорта предприятий всех видов экономической деятельности, ⁶⁾ тыс. тонн	10137,0	81,9	91,6	80,2
Грузооборот автомобильного транспорта предприятий всех видов экономической деятельности, ⁶⁾ млн. т-км	713,1	100,0	114,1	102,1

Продолжение

	Январь- ноябрь 2022 г.	Январь- ноябрь 2022 г. в % к январю- ноябрю 2021 г.	Ноябрь 2022 г. в % к	
			ноябрю 2021 г.	октябрю 2022 г.
Оборот розничной торговли – все- го, млн. рублей	221258,2	95,4	86,5	100,4
в том числе оборот розничной тор- говли торгующих организаций	210428,9	95,3	85,3	99,8
Объем платных услуг населению, млн. рублей	49913,4	100,9	103,3	108,3
Индекс потребительских цен на то- вары и услуги	x	115,0	111,8	100,2
Индекс цен производителей про- мышленных товаров⁷⁾	x	111,5	104,1	99,1

¹⁾ Темпы рассчитаны в действующих ценах.

²⁾ По видам деятельности «Добыча полезных ископаемых», «Обрабатывающие про-
изводства», «Обеспечение электрической энергией, газом и паром; кондициониро-
вание воздуха», «Водоснабжение; водоотведение, организация сбора и утилизации
отходов, деятельность по ликвидации загрязнений».

³⁾ На 1 декабря 2022 г.

⁴⁾ 1 декабря 2022 г. в % к 1 декабря 2021 г.

⁵⁾ 1 декабря 2022 г. в % к 1 ноября 2022 г.

⁶⁾ Без субъектов малого предпринимательства.

⁷⁾ На товары, предназначенные для реализации на внутреннем рынке.

II.

СОСТОЯНИЕ ЭКОНОМИКИ

1. ПРОИЗВОДСТВО ТОВАРОВ И УСЛУГ

1.1. ОБОРОТ ОРГАНИЗАЦИЙ

ОБОРОТ ОРГАНИЗАЦИЙ ПО ВИДАМ ЭКОНОМИЧЕСКОЙ ДЕЯТЕЛЬНОСТИ
(по полному кругу организаций)
(миллионов рублей; в действующих ценах)

	Январь- ноябрь 2022 г.	Январь- ноябрь 2022 г. в % к январю- ноябрю 2021 г.	Ноябрь 2022 г. в % к	
			ноябрю 2021 г.	октябрю 2022 г.
ВСЕГО¹⁾	835168,6	108,3	92,5	91,9
в том числе: организации с основным видом дея- тельности:				
Сельское, лесное хозяйство, охота, рыболовство и рыбоводство	124838,9	107,3	73,1	82,9
Добыча полезных ископаемых	187,0	94,8	86,5	123,1
Обрабатывающие производства	214160,1	112,1	104,1	101,7
из них:				
производство пищевых продуктов	104293,5	105,8	96,9	95,2
производство напитков	3198,8	104,6	93,3	101,1
производство текстильных изделий	4867,4	101,4	73,1	87,0
производство одежды	1132,8	123,4	80,7	123,1
производство кожи и изделий из кожи	2238,9	124,8	161,4	153,3
обработка древесины и производство изделий из дерева и пробки, кроме ме- бели, производство изделий из солом- ки и материалов для плетения	1052,7	106,5	74,4	108,2
производство бумаги и бумажных из- делий	1648,9	99,0	89,8	84,6
деятельность полиграфическая и ко- пирование носителей информации	82,3	49,3	60,3	137,0
производство химических веществ и химических продуктов	18536,8	126,5	123,3	108,7
производство резиновых и пластмассовых изделий	955,1	110,5	114,5	108,2

ПРОИЗВОДСТВО ТОВАРОВ И УСЛУГ
Оборот организаций

Продолжение

	Январь- ноябрь 2022 г.	Январь- ноябрь 2022 г. в % к январю- ноябрю 2021 г.	Ноябрь 2022 г. в % к	
			ноябрю 2021 г.	октябрю 2022 г.
производство прочей неметаллической минеральной продукции	10202,9	114,5	98,9	112,8
производство металлургическое	17955,9	115,9	81,2	63,5
производство готовых металлических изделий, кроме машин и оборудования	3638,4	97,5	106,2	156,1
производство компьютеров, электронных и оптических изделий	18406,6	122,7	114,8	89,1
производство электрического оборудования	1012,0	88,4	67,6	145,9
производство машин и оборудования, не включенных в другие группировки	4878,9	134,3	114,4	56,1
производство автотранспортных средств, прицепов и полуприцепов и оборудования	133,3	99,7	138,2	108,7
производство прочих транспортных средств и оборудования	11333,0	120,3	77,6	122,4
производство мебели	498,0	128,3	124,3	97,9
производство прочих готовых изделий	5452,3	123,1	в 3,7 р.	в 3,9 р.
ремонт и монтаж машин и оборудования	2641,5	в 2,1 р.	в 2,0 р.	145,2
Обеспечение электрической энергией, газом и паром; кондиционирование воздуха	37115,4	100,8	107,0	120,2
Водоснабжение; водоотведение, организация сбора и утилизации отходов, деятельность по ликвидации загрязнений	5026,6	118,6	77,1	97,8
Строительство	24830,9	103,0	61,5	52,0
Торговля оптовая и розничная; ремонт автотранспортных средств и мотоциклов	365459,9	109,9	95,4	88,0
в том числе: торговля оптовая и розничная автотранспортными средствами и мотоциклами и их ремонт	14732,4	74,1	51,0	104,6
торговля оптовая, кроме оптовой торговли автотранспортными средствами и мотоциклами	243945,0	112,2	96,3	80,8

ПРОИЗВОДСТВО ТОВАРОВ И УСЛУГ
Оборот организаций

Продолжение

	Январь- ноябрь 2022 г.	Январь- ноябрь 2022 г. в % к январю- ноябрю 2021 г.	Ноябрь 2022 г. в % к	
			ноябрю 2021 г.	октябрю 2022 г.
торговля розничная, кроме торговли автотранспортными средствами и мотоциклами	106782,5	112,1	108,0	103,8
Транспортировка и хранение	17345,1	97,9	109,3	115,4
Деятельность гостиниц и предприя- тий общественного питания	4634,4	117,8	154,2	111,4
Деятельность в области информа- ции и связи	10086,4	99,8	87,4	95,1
Деятельность финансовая и страхо- вая	174,2	в 2,3 р.	в 3,3 р.	151,2
Деятельность по операциям с не- движимым имуществом	5323,9	72,8	64,2	98,7
Деятельность профессиональная, научная и техническая	3155,7	77,6	62,4	84,9
Деятельность административная и сопутствующие дополнительные услуги	3717,7	93,7	85,1	65,5
Государственное управление и обеспечение военной безопасности; социальное обеспечение	538,6	163,7	162,1	102,4
Образование	3081,8	104,5	119,3	109,7
Деятельность в области здраво- охранения и социальных услуг	14120,8	102,4	102,4	108,1
Деятельность в области культуры, спорта, организации досуга и раз- влечений	474,3	114,7	125,1	84,0
Предоставление прочих видов услуг	896,8	106,5	111,4	106,0

¹⁾ Статистическая информация, предоставляемая респондентами по ряду форм федерального статистического наблюдения за деятельностью предприятий, не содержит данных за соответствующий период прошлого года. При расчетах динамики показателей в качестве информации по соответствующему периоду предыдущего года используются данные, сформированные на основе отчетности респондентов, предоставленной в предыдущем году.

1.2. ПРОМЫШЛЕННОЕ ПРОИЗВОДСТВО

Индекс промышленного производства. В январе-ноябре 2022 г. по сравнению с январем-ноябрем 2021 г. индекс промышленного производства по полному кругу производителей составил 103,0%.

ДИНАМИКА ПРОМЫШЛЕННОГО ПРОИЗВОДСТВА¹⁾

	В % к соответствующему периоду предыдущего года	В % к предыдущему периоду (без исключения сезонного и календарного фактора)
2021 г.		
Январь	106,7	72,1
Февраль	100,6	100,9
Март	108,0	117,0
I квартал	105,2	75,7
Январь-март	105,2	х
Апрель	110,6	89,3
Май	103,2	92,1
Июнь	89,9	101,2
II квартал	100,7	94,3
Январь-июнь	103,0	х
Июль	106,5	107,4
Август	99,6	99,0
Сентябрь	105,1	121,6
III квартал	103,7	112,0
Январь-сентябрь	103,3	х
Октябрь	98,8	109,0
Ноябрь	102,6	105,4
Декабрь	113,6	108,1
IV квартал	104,9	131,2
Год	103,9	х

ПРОИЗВОДСТВО ТОВАРОВ И УСЛУГ
Промышленное производство

Продолжение

	В % к соответствующему периоду предыдущего года	В % к предыдущему периоду (без исключения сезонного и календарного фактора)
2022 г.		
Январь	107,7	68,3
Февраль	102,9	96,3
Март	102,3	116,5
I квартал	104,2	75,2
Январь-март	104,2	х
Апрель	107,4	93,7
Май	101,1	86,7
Июнь	105,5	105,6
II квартал	104,7	94,8
Январь-июнь	104,4	х
Июль	96,8	98,5
Август	103,2	105,6
Сентябрь	104,1	122,5
III квартал	101,6	108,7
Январь-сентябрь	103,5	х
Октябрь	100,7	105,6
Ноябрь	101,1	107,5

- 1) Росстат скорректировал данные за январь-декабрь 2021 г. и январь-июль 2022 г. в связи с внесением респондентами изменений в ранее предоставленные данные и получением годовой отчетности, позволившей уточнить оперативную информацию за 2021 г. (приказ Росстата от 18.08.2020 г. № 470).

ПРОИЗВОДСТВО ТОВАРОВ И УСЛУГ
Промышленное производство

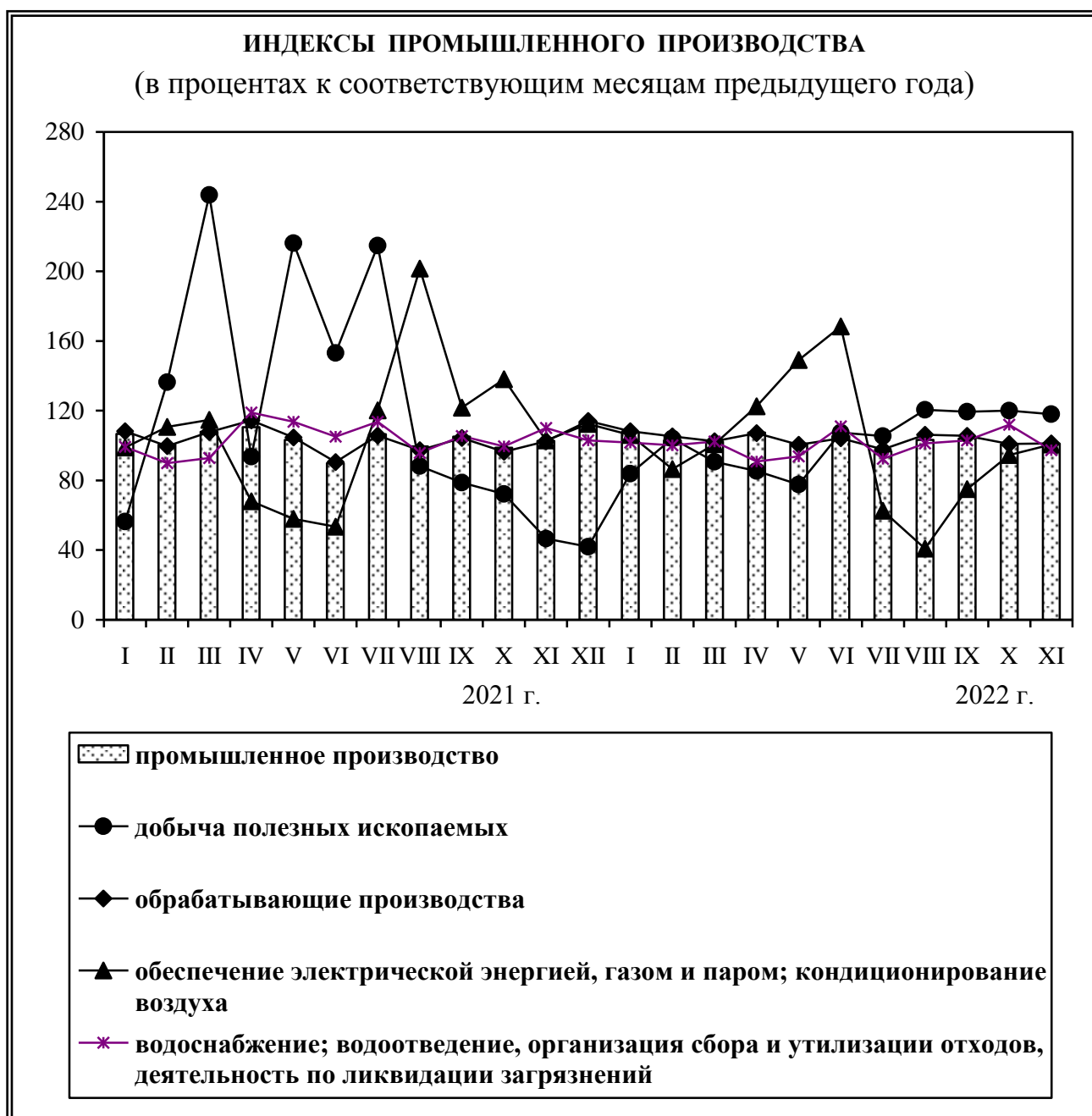
ИНДЕКСЫ ПРОМЫШЛЕННОГО ПРОИЗВОДСТВА
ПО ОСНОВНЫМ ВИДАМ ЭКОНОМИЧЕСКОЙ ДЕЯТЕЛЬНОСТИ

	Январь- ноябрь 2022 г. в % к январю- ноябрю 2021 г.	Ноябрь 2022 г. в % к	
		ноябрю 2021 г.	октябрю 2022 г.
Промышленное производство (промышленность)	103,0	101,1	107,5
Добыча полезных ископаемых	104,1	118,0	50,5
Обрабатывающие производства	103,6	101,3	105,9
Производство пищевых продуктов	103,1	99,6	101,4
Производство напитков	100,5	90,0	95,4
Производство текстильных изделий	79,8	98,1	95,2
Производство одежды	95,4	117,5	135,6
Производство кожи и изделий из кожи	100,7	152,8	95,0
Обработка древесины и производство изделий из дерева и пробки, кроме мебели, производство изделий из соломки и материалов для плетения	91,9	82,3	75,1
Производство бумаги и бумажных изделий	86,9	86,2	85,2
Деятельность полиграфическая и копирование носителей информации	66,5	75,6	115,6
Производство химических веществ и химических продуктов	102,8	99,4	109,9
Производство резиновых и пластмассовых изделий	124,5	175,2	121,0
Производство прочей неметаллической минеральной продукции	97,8	83,7	79,8
Производство металлургическое	90,5	47,2	47,5
Производство готовых металлических изделий, кроме машин и оборудования	116,7	118,2	82,6
Производство компьютеров, электронных и оптических изделий	106,4	117,0	93,3
Производство электрического оборудования	95,5	74,9	96,6
Производство машин и оборудования, не включенных в другие группировки	100,6	68,8	87,5
Производство автотранспортных средств, прицепов и полуприцепов	58,0	54,2	64,5

ПРОИЗВОДСТВО ТОВАРОВ И УСЛУГ
Промышленное производство

Продолжение

	Январь- ноябрь 2022 г. в % к январю- ноябрю 2021 г.	Ноябрь 2022 г. в % к	
		ноябрю 2021 г.	октябрю 2022 г.
Производство прочих транспортных средств и оборудования	107,7	64,4	129,2
Производство мебели	97,9	115,3	90,1
Производство прочих готовых изделий	115,3	в 3,3 р.	в 4,3 р.
Ремонт и монтаж машин и оборудования	118,0	97,4	140,2
Обеспечение электрической энергией, газом и паром; кондиционирование воздуха	96,0	100,6	131,0
Водоснабжение; водоотведение, организация сбора и утилизации отходов, деятельность по ликвидации загрязнений	100,4	97,3	102,8



1) Индекс промышленного производства исчисляется по видам деятельности: "Добыча полезных ископаемых", "Обрабатывающие производства", "Обеспечение электрической энергией, газом и паром; кондиционирование воздуха", "Водоснабжение; водоотведение, организация сбора и утилизации отходов, деятельность по ликвидации загрязнений" в соответствии с Официальной статистической методологией исчисления индекса промышленного производства (приказ Росстата от 16.01.2020 г. № 7) на основе данных о динамике производства важнейших товаров-представителей в физическом измерении, оцененных в ценах базисного 2018 года. В качестве весов используется структура валовой добавленной стоимости по видам экономической деятельности 2018 базисного года.

ПРОИЗВОДСТВО ТОВАРОВ И УСЛУГ
Промышленное производство

**ОТГРУЖЕНО ТОВАРОВ СОБСТВЕННОГО ПРОИЗВОДСТВА,
ВЫПОЛНЕНО РАБОТ И УСЛУГ СОБСТВЕННЫМИ СИЛАМИ
ПО ВИДАМ ЭКОНОМИЧЕСКОЙ ДЕЯТЕЛЬНОСТИ
ПО ПОЛНОМУ КРУГУ ОРГАНИЗАЦИЙ ПРОИЗВОДИТЕЛЕЙ
(по «чистым» видам экономической деятельности)
(в действующих ценах; миллионов рублей)**

	Январь- ноябрь 2022 г., млн. рублей	В % к январю- ноябрю 2021 г.
Добыча полезных ископаемых	174,4	114,8
Обрабатывающие производства¹⁾	249749,8	114,2
в том числе:		
Производство пищевых продуктов	145604,7	110,6
Производство напитков	2825,4	104,8
Производство текстильных изделий	4032,9	105,9
Производство одежды	1266,9	117,9
Производство кожи и изделий из кожи	2020,8	123,9
Обработка древесины и производство изделий из дерева и пробки, кроме мебели, производство изделий из соломки и материалов для плетения	1942,5	101,5
Производство бумаги и бумажных изделий	1634,3	98,7
Деятельность полиграфическая и копирование носителей информации	100,8	52,0
Производство химических веществ и химических продук- тов	18225,0	126,7
Производство резиновых и пластмассовых изделий	933,5	101,7
Производство прочей неметаллической минеральной про- дукции	9458,4	122,7
Производство металлургическое	14305,9	109,7
Производство готовых металлических изделий, кроме машин и оборудования	4473,4	112,8
Производство компьютеров, электронных и оптических изде- лий	17988,3	122,9
Производство электрического оборудования	945,2	83,6

ПРОИЗВОДСТВО ТОВАРОВ И УСЛУГ
Промышленное производство

Продолжение

	Январь- ноябрь 2022 г., млн. рублей	В % к январю- ноябрю 2021 г.
Производство машин и оборудования, не включенных в другие группировки	4770,7	136,9
Производство автотранспортных средств, прицепов и полуприцепов	127,9	94,8
Производство прочих транспортных средств и оборудования	9667,0	115,9
Производство мебели	503,3	134,8
Производство прочих готовых изделий	4748,3	141,6
Ремонт и монтаж машин и оборудования	4174,5	157,3
Обеспечение электрической энергией, газом и паром; кондиционирование воздуха	14250,4	103,9
Водоснабжение; водоотведение, организация сбора и утилизации отходов, деятельность по ликвидации загрязнений	4613,7	103,3

¹⁾ В отдельных случаях незначительные расхождения между итогом и суммой слагаемых объясняются округлением данных.

ПРОИЗВОДСТВО ТОВАРОВ И УСЛУГ
Промышленное производство

**ПРОИЗВЕДЕНО ВАЖНЕЙШИХ ВИДОВ ПРОМЫШЛЕННОЙ ПРОДУКЦИИ
ПО ПОЛНОМУ КРУГУ ПРОИЗВОДИТЕЛЕЙ ВСЕХ ВИДОВ
ЭКОНОМИЧЕСКОЙ ДЕЯТЕЛЬНОСТИ**

	Январь- ноябрь 2022 г.	Январь- ноябрь 2022 г. в % к январю- ноябрю 2021 г.	Ноябрь 2022 г. в % к	
			ноябрю 2021 г.	октябрю 2022 г.
Мясо и субпродукты (всего), тонн	414582,4	102,5	103,9	108,2
Мясо крупного рогатого скота, свинина, баранина, козлятина, конина и мясо прочих животных семейства лошадиных, оленина и мясо прочих животных семейства оленьих (оленьевых) парные, остывшие или охлажденные, тонн	114522,3	96,1	97,9	114,4
Мясо крупного рогатого скота (говядина и телятина) парное, остывшее или охлажденное, в том числе для детского питания, тонн	... ¹⁾	... ¹⁾	... ¹⁾	... ¹⁾
Свинина парная, остывшая или охлажденная, в том числе для детского питания, тонн	111586,5	96,3	98,2	114,6
Свинина замороженная, в том числе для детского питания, тонн	... ¹⁾	... ¹⁾	... ¹⁾	... ¹⁾
Мясо и субпродукты пищевые домашней птицы, тонн	279533,2	107,3	108,1	104,9
Изделия колбасные, включая изделия для детского питания, тонн	2667,9	91,8	110,6	101,0
Полуфабрикаты мясные, мясосодержащие, охлажденные, замороженные, тонн	115720,5	110,2	119,3	100,5
Консервы мясные (мясосодержащие), включая консервы для детского питания, тыс. условных банок	... ¹⁾	... ¹⁾	... ¹⁾	... ¹⁾
Масла растительные и их фракции нерафинированные, тонн	111101,1	92,1	99,2	138,8
Масла растительные и их фракции рафинированные, но не подвергнутые химической модификации, тонн	... ¹⁾	... ¹⁾	... ¹⁾	... ¹⁾
Молоко, кроме сырого, тонн	8619,1	143,8	138,6	103,8
Масло сливочное, тонн	1020,9	151,3	142,6	85,7
Сыры, тонн	8573,2	108,2	127,3	98,3

ПРОИЗВОДСТВО ТОВАРОВ И УСЛУГ
Промышленное производство

Продолжение

	Январь- ноябрь 2022 г.	Январь- ноябрь 2022 г. в % к январю- ноябрю 2021 г.	Ноябрь 2022 г. в % к	
			ноябрю 2021 г.	октябрю 2022 г.
Молокосодержащие продукты с замени- телем молочного жира, произведенные по технологии сыра, тонн	... ¹⁾	... ¹⁾	... ¹⁾	... ¹⁾
Продукты кисломолочные (кроме сметаны), тонн	5095,7	в 2,1 р.	182,3	103,3
Мука пшеничная и пшенично-ржаная, тонн	414167,3	94,7	98,3	98,3
Крупа, тонн	5117,8	87,7	100,0	61,3
Хлеб и хлебобулочные изделия недли- тельного хранения, тонн	32092,5	96,6	93,5	95,9
Изделия хлебобулочные длительного хранения, изделия хлебобулочные пони- женной влажности, полуфабрикаты хле- бобулочные, тонн	2233,6	66,3	76,4	135,2
Кондитерские изделия, тонн	33568,6	105,6	104,5	93,7
Сахар белый свекловичный в твердом со- стоянии без вкусоароматических или кра- сящих добавок, тонн	419693,7	103,1	83,6	86,6
Комбикорма, тонн	1176011,6	98,1	97,3	102,2
Спирт этиловый ректификованный ²⁾ , тыс. дкл	3468,8	103,0	91,7	98,7
Спирт этиловый денатурированный из пищевого сырья ²⁾ , тыс. дкл	451,2	75,9	72,0	100,2
Пиво, кроме отходов пивоварения, млн. дкл	1738,1	104,0	95,0	80,5
Воды природные питьевые упакованные, в том числе газированные, не содержащие сахара, подсластителей, ароматизаторов и других пищевых веществ, тыс. полулит- ров	11873,9	100,7	100,7	67,2
Ткани шерстяные готовые, тыс. кв. м	1164,8	122,8	127,1	97,5
Изделия трикотажные или вязаные, тыс. шт.	6020,6	97,6	113,0	166,4
Обувь, тыс. пар	... ¹⁾	... ¹⁾	... ¹⁾	... ¹⁾
Дома деревянные заводского изготовле- ния (дома стандартные), тыс. кв. м общей площади	... ¹⁾	... ¹⁾	... ¹⁾	... ¹⁾

ПРОИЗВОДСТВО ТОВАРОВ И УСЛУГ
Промышленное производство

Продолжение

	Январь- ноябрь 2022 г.	Январь- ноябрь 2022 г. в % к январю- ноябрю 2021 г.	Ноябрь 2022 г. в % к	
			ноябрю 2021 г.	октябрю 2022 г.
Ящики и коробки из гофрированной бумаги или гофрированного картона, тыс. кв. м	49436,5	86,2	86,0	84,5
Красители органические синтетические и составы на их основе; продукты синтетические органические, используемые в качестве препаратов флуоресцентных отбеливающих или люминофоров; лаки цветные (пигментные) и препараты на их основе, тонн	... ¹⁾	... ¹⁾	... ¹⁾	... ¹⁾
Пластмассы в первичных формах, тонн	... ¹⁾	... ¹⁾	... ¹⁾	... ¹⁾
Материалы лакокрасочные и аналогичные для нанесения покрытий, полиграфические краски и мастики, тонн	15861,2	101,9	144,2	148,6
Изделия из вулканизированной резины прочие, не включенные в другие группировки; твердая резина во всех формах и изделия из нее; напольные покрытия и коврики из вулканизированной пористой резины, тонн	... ¹⁾	... ¹⁾	... ¹⁾	... ¹⁾
Блоки дверные пластмассовые и пороги для них, кв. м	11422,0	111,6	120,5	в 3,2 р.
Блоки оконные пластмассовые, кв. м	403287,0	169,4	в 2,2 р.	123,8
Кирпич строительный (включая камни) из цемента, бетона или искусственного камня, млн. усл. кирп.	... ¹⁾	... ¹⁾	... ¹⁾	... ¹⁾
Блоки и прочие изделия сборные строительные для зданий и сооружений из цемента, бетона, или искусственного камня, тыс. куб. м	101,6	102,6	85,3	113,2
Материалы и изделия минеральные теплоизоляционные, тыс. куб. м	... ¹⁾	... ¹⁾	... ¹⁾	... ¹⁾
Установки для обработки материалов с использованием процессов, включающих изменение температуры, не включенные в другие группировки, млн. рублей ³⁾	... ¹⁾	... ¹⁾	... ¹⁾	... ¹⁾
Электроэнергия, млн. кВт-час	813,4	94,8	99,8	132,4
Пар и горячая вода, тыс. Гкал	4690,0	98,9	101,5	125,2

¹⁾ Данные не публикуются в целях обеспечения конфиденциальности.

²⁾ По данным Росалкогольрегулирования.

³⁾ Темпы роста (снижения) в действующих ценах.

1.3. СТРОИТЕЛЬСТВО

Строительная деятельность. Объем работ, выполненных по виду экономической деятельности «Строительство», составил в январе-ноябре 2022 г. по полному кругу организаций области, включая неформальный сектор экономики, 30189,8 млн. рублей, что меньше января-ноября 2021 г. на 4,5% (в сопоставимых ценах).

**ДИНАМИКА ОБЪЕМА РАБОТ, ВЫПОЛНЕННЫХ ПО ВИДУ
ЭКОНОМИЧЕСКОЙ ДЕЯТЕЛЬНОСТИ «СТРОИТЕЛЬСТВО»**

	Объем работ по виду экономической деятельности «Строительство», тыс. рублей	В % к (в сопоставимых ценах)	
		соответствующему периоду предыдущего года	предыдущему периоду
2021 г.¹⁾			
Январь	1739415	172,3	41,9
Февраль	877490	88,1	50,4
Март	1570937	90,1	179,9
I квартал	4187842	111,7	42,1
Апрель	2371993	93,7	151,3
Май	3059024	109,9	128,4
Июнь	3213745	84,0	104,1
II квартал	8644762	94,6	в 2,1 р.
I полугодие	12832604	99,6	х
Июль	2947532	68,5	90,3
Август	2984878	95,9	99,9
Сентябрь	3919508	132,3	129,9
III квартал	9851918	94,6	110,0
Январь-сентябрь	22684522	97,4	х
Октябрь	3110538	96,7	78,9
Ноябрь	2802706	95,5	89,1
Декабрь	3632858	81,4	128,6
IV квартал	9546102	90,0	94,3
Год²⁾	32230624	95,2	х

ПРОИЗВОДСТВО ТОВАРОВ И УСЛУГ
Строительство

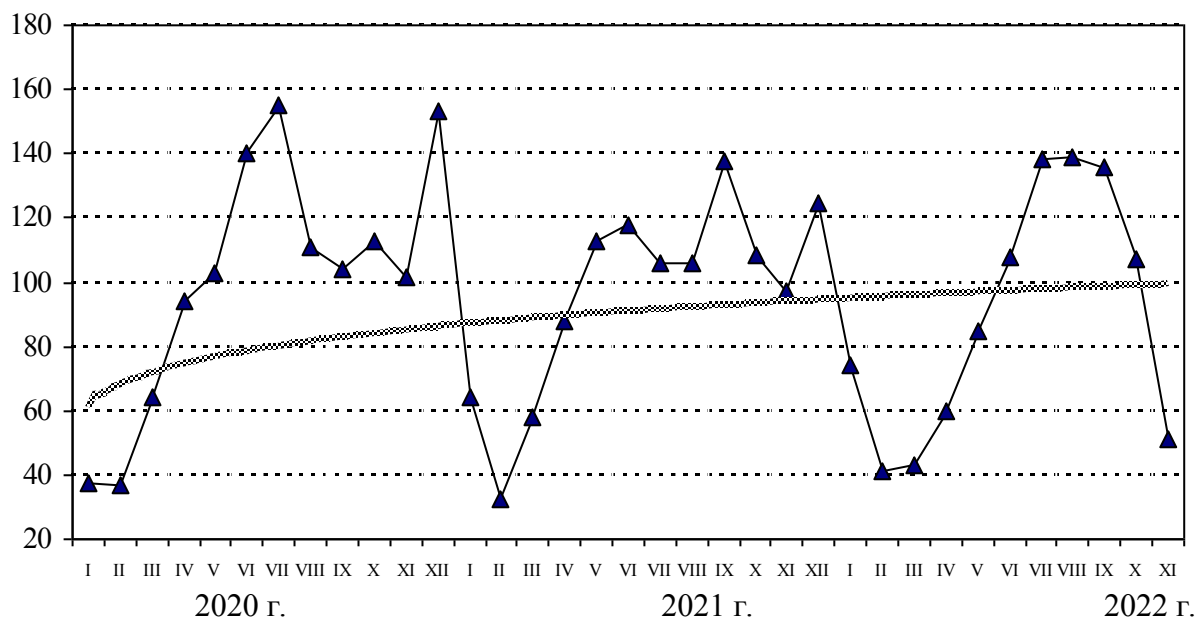
Продолжение

	Объем работ по виду экономической деятельности «Строительство», тыс. рублей	В % к (в сопоставимых ценах)	
		соответствующему периоду предыдущего года	предыдущему периоду
2022 г.			
Январь	2172384	115,1	59,2
Февраль	1222363	126,7	55,6
Март	1309426	73,9	105,0
I квартал	4704173	101,9	47,6
Апрель	1833293	67,8	138,7
Май	2594944	74,8	141,3
Июнь	3345964	91,4	126,9
II квартал	7774201	79,2	159,2
I полугодие	12478374	86,8	х
Июль	4288502	130,6	128,8
Август	4341955	128,9	98,5
Сентябрь	4181488	98,6	97,7
III квартал	12811945	118,2	163,8
Январь-сентябрь	25290319	100,3	х
Октябрь	3318347	98,8	79,1
Ноябрь	1581101	52,5	47,4
Январь-ноябрь	30189767	95,5	х

- 1) Помесячная динамика и индексы физического объема пересчитаны в соответствии с Регламентом оценки корректировки и публикации данных статистического наблюдения за строительством и инвестициями в основной капитал, утвержденным приказом Росстата от 26.09.2016 г. №544.
- 2) Данные предварительные, по срочной отчетности.

ПРОИЗВОДСТВО ТОВАРОВ И УСЛУГ
Строительство

ДИНАМИКА ОБЪЕМА РАБОТ, ВЫПОЛНЕННЫХ
ПО ВИДУ ДЕЯТЕЛЬНОСТИ «СТРОИТЕЛЬСТВО»
(в процентах к среднемесячному значению 2019 г.)



—▲— объем работ; выполненных по виду деятельности "Строительство"
..... тренд

ПРОИЗВОДСТВО ТОВАРОВ И УСЛУГ
Строительство

**ДИНАМИКА ОБЩЕГО ОБЪЕМА ЗАКЛЮЧЕННЫХ ДОГОВОРОВ
СТРОИТЕЛЬНОГО ПОДРЯДА И ПРОЧИХ ЗАКАЗОВ (КОНТРАКТОВ),
РАСПОЛОЖЕННЫХ НА ТЕРРИТОРИИ ТАМБОВСКОЙ ОБЛАСТИ
(без субъектов малого предпринимательства)
(на начало месяца)**

	Объем заключенных договоров строительного подряда и прочих заказов (контрактов), млн. рублей	Обеспеченность строительных организаций договорами и прочими заказами (контрактами), месяцев
2021 г.		
Январь	2270,2	9,3
Февраль	2259,8	12,5
Март	1844,6	5,0
Апрель	2218,5	3,3
Май	1507,6	1,8
Июнь	1226,6	1,4
Июль	1021,8	1,5
Август	900,9	1,2
Сентябрь	956,1	1,1
Октябрь	1854,3	3,8
Ноябрь	1848,1	2,7
Декабрь	1539,6	1,9
2022 г.		
Январь	1089,8	1,8
Февраль	1078,6	4,6
Март	1032,8	3,5
Апрель	972,7	1,9
Май	781,0	1,3
Июнь	609,9	0,7
Июль	1678,1	1,5
Август	1479,9	1,3
Сентябрь	1550,8	1,5
Октябрь	1207,1	1,6
Ноябрь	1194,5	4,6

ПРОИЗВОДСТВО ТОВАРОВ И УСЛУГ
Строительство

Жилищно-гражданское строительство. В январе-ноябре 2022 г. в области построено за счет всех источников финансирования 4352 квартиры общей площадью 380,8 тыс. кв. метров (включая пристройки). По сравнению с январем-ноябрем 2021 г. ввод жилья уменьшился на 157,2 тыс. кв. метров (на 29,2%).

**ДИНАМИКА ВВОДА В ДЕЙСТВИЕ ЖИЛЫХ ДОМОВ
(с учетом жилых домов, построенных населением на земельных участках, предназначенных для ведения садоводства)**

	Общая площадь жилых помещений, кв. м	В % к	
		соответствующему периоду предыдущего года	предыдущему периоду
2021 г.			
Январь	21301	164,3	12,0
Февраль	11075	67,6	52,0
Март	25788	56,3	в 2,3 р.
I квартал	58164	77,4	14,3
Апрель	32467	194,0	125,9
Май	22556	158,7	69,5
Июнь	37867	132,7	167,9
II квартал	92890	156,1	159,7
Январь-июнь	151054	112,2	х
Июль	54414	в 2,4 р.	143,7
Август	45511	78,5	83,6
Сентябрь	63908	79,1	140,4
III квартал	163833	101,4	176,4
Январь-сентябрь	314887	106,3	х
Октябрь	58054	65,5	90,8
Ноябрь	165071	117,6	в 2,8 р.
Декабрь	227681	128,3	137,9
IV квартал	450806	110,9	в 2,8 р.
Год	765693	109,0	х
2022 г.			
Январь	17782	83,5	7,8
Февраль	32435	в 2,9 р.	182,4
Март	26545	102,9	81,8
I квартал	76762	132,0	17,0

ПРОИЗВОДСТВО ТОВАРОВ И УСЛУГ
Строительство

Продолжение

	Общая площадь жилых помещений, кв. м	В % к	
		соответствующему периоду предыдущего года	предыдущему периоду
Апрель	31885	98,2	120,1
Май	38144	169,1	119,6
Июнь	34681	91,6	90,9
II квартал	104710	112,7	136,4
Январь-июнь	181472	120,1	х
Июль	41227	75,8	118,9
Август	40083	88,1	97,2
Сентябрь	51954	81,3	129,6
III квартал	133264	81,3	127,3
Январь-сентябрь	314736	100,0	х
Октябрь	35954	61,9	69,2
Ноябрь	30080	18,2	83,7
Январь-ноябрь	380770	70,8	х

Из общего ввода жилья индивидуальными застройщиками в январе-ноябре 2022 г. введены 1424 квартиры общей площадью 228,0 тыс. кв. метров, меньше января-ноября 2021 г. на 46,9%.

Стройки. В соответствии с федеральной адресной инвестиционной программой, утверждённой Минэкономразвития России на 2022 г., на строительство 3 объектов капитального строительства предусмотрен лимит инвестиций в основной капитал в размере 1419,9 млн. рублей.

**СТРОЙКИ, ПРЕДУСМОТРЕННЫЕ ФЕДЕРАЛЬНОЙ АДРЕСНОЙ
ИНВЕСТИЦИОННОЙ ПРОГРАММОЙ**

(единиц)

	Количество строек на 2022 г.	Справочно 2021 г.
Всего по области	3	4
в том числе:		
федеральные целевые программы	-	-
объекты, не включённые в долгосрочные (федеральные) целевые программы	3	4
Из общего итога:		
пусковые объекты	-	2

В счёт годового лимита в январе-ноябре 2022 г. профинансировано 48,5% средств из федерального бюджета.

На объектах, предусмотренных федеральной адресной инвестиционной программой, в январе-ноябре 2022 г. фактически освоено за счет всех источников финансирования 282,4 млн. рублей или 19,9% от годового лимита и 41,6% от фактически профинансированных. Освоение инвестиций в основной капитал в январе-ноябре 2022 г. осуществлялось на всех объектах.

1.4. СЕЛЬСКОЕ И ЛЕСНОЕ ХОЗЯЙСТВО

СЕЛЬСКОЕ ХОЗЯЙСТВО

Наличие зерна. На 1 декабря т.г. в сельскохозяйственных предприятиях области имелось в наличии 2250,3 тыс. тонн зерна. По сравнению с показателями на 1 декабря 2021 г. общие запасы зерна увеличились на 28,4%. Увеличение запасов зерна отмечено в хозяйствах 17 районов.

Вспашка зяби. По состоянию на 1 декабря т.г. в крупных, средних и малых сельхозорганизациях под урожай 2023 г. **вспахано зяби** на площади 655,2 тыс. гектаров, что составляет 78,7% к 01.12.2022 г.

Озимых на зерно и зеленый корм под урожай 2023 г. посеяно на площади 279,2 тыс. гектаров (на 01.12.2022 г. было посеяно 332,2 тыс. гектаров).

ЖИВОТНОВОДСТВО

Численность скота. К началу декабря 2022 г. численность **крупного рогатого скота** в хозяйствах всех категорий составила (по расчетам) 82,0 тыс. голов, в том числе **коров** – 34,8 тыс. голов, **свиней** – 1100,1 тыс. голов, **овец и коз** – 53,3 тыс. голов.

**ЧИСЛЕННОСТЬ ОСНОВНЫХ ВИДОВ СКОТА В ХОЗЯЙСТВАХ
ВСЕХ КАТЕГОРИЙ НА 1 ДЕКАБРЯ 2022 ГОДА**
(данные расчетные)

	На 01.12.2022 г.		Справочно 01.12.2021 г. в % к 01.12.2020 г.
	тыс. голов	в % к 01.12.2021 г.	
Крупный рогатый скот	82,0	97,3	91,9
в том числе коровы	34,8	98,6	96,3
Свиньи	1100,1	91,3	99,9
Овцы и козы	53,3	92,6	84,3

ПРОИЗВОДСТВО ТОВАРОВ И УСЛУГ
Сельское и лесное хозяйство

ДИНАМИКА ПОГОЛОВЬЯ СКОТА В ХОЗЯЙСТВАХ ВСЕХ КАТЕГОРИЙ
(на начало месяца; в процентах)

	Крупный рогатый скот		в том числе коровы		Свиньи		Овцы и козы	
	к соответствующей дате предыдущего года	к соответствующей дате предыдущего месяца	к соответствующей дате предыдущего года	к соответствующей дате предыдущего месяца	к соответствующей дате предыдущего года	к соответствующей дате предыдущего месяца	к соответствующей дате предыдущего года	к соответствующей дате предыдущего месяца
2022 г.								
Январь	91,9	99,6	97,1	101,2	98,1	95,1	89,5	102,2
Февраль	92,1	101,8	96,2	99,6	98,9	100,7	89,4	101,3
Март	91,5	100,2	95,6	99,2	101,1	100,3	88,9	101,6
Апрель	92,5	99,8	95,8	99,6	104,0	101,8	89,4	99,6
Май	93,3	101,9	96,0	99,9	100,1	98,5	88,8	100,1
Июнь	93,6	100,4	96,4	100,4	102,0	101,9	88,9	100,0
Июль	95,0	99,3	97,8	100,1	102,0	100,5	89,9	98,5
Август	96,1	100,4	97,9	99,9	102,1	100,6	89,2	99,2
Сентябрь	97,0	99,2	98,6	99,7	101,8	101,6	89,6	98,8
Октябрь	97,5	97,6	98,6	99,8	98,0	98,5	91,9	95,0
Ноябрь	97,4	98,9	98,7	99,4	94,6	97,1	92,4	99,4
Декабрь	97,3	98,3	98,6	99,7	91,3	94,7	92,6	96,8

В сравнении с наличием на 1 декабря 2021 г. в хозяйствах всех категорий общее поголовье **крупного рогатого скота** сократилось на 2,7%, в том числе **коров** – на 1,4%, **свиней** – на 8,7%, **овец и коз** – на 7,4%.

Производство продукции животноводства. В январе-ноябре 2022 г. по сравнению с январем-ноябрем 2021 г. в хозяйствах всех категорий (по расчетным данным) увеличилось производство **мяса** (реализация скота и птицы на убой в живом весе) – на 5,4% и **молока** – на 0,7%, производство **яиц** сократилось – на 2,4%.

ПРОИЗВОДСТВО ТОВАРОВ И УСЛУГ
Сельское и лесное хозяйство

**ПРОИЗВОДСТВО ОСНОВНЫХ ВИДОВ ПРОДУКЦИИ ЖИВОТНОВОДСТВА
В ХОЗЯЙСТВАХ ВСЕХ КАТЕГОРИЙ В ЯНВАРЕ-НОЯБРЕ 2022 ГОДА**
(данные расчетные)

	Январь- ноябрь 2022 г., тыс. тонн	Январь- ноябрь 2022 г. в % к январю- ноябрю 2021 г.	<u>Справочно</u> январь- ноябрь 2021 г. в % к январю- ноябрю 2020 г.
Произведено:			
Мяса (скот и птица на убой в живом весе)	586,3	105,4	98,2
Молока	178,0	100,7	98,1
Яиц всех видов, млн. штук	99,9	97,6	89,7

Средний надой молока на одну корову по области в январе-ноябре 2022 г. составил 6932 кг, против 6305 кг в январе-ноябре 2021 г. Увеличили продуктивность коров в январе-ноябре т.г. сельхозорганизации 8 районов области.

Наличие и обеспеченность скота кормами. На 1 декабря 2022 г. в крупных, средних и малых сельхозорганизациях области имелось в наличии **всего кормов** (в пересчете на кормовые единицы) 95,0 тыс. тонн, из них 35,2 тыс. тонн **концентрированных**.

	На 1 декабря	
	2021 г.	2022 г.
Наличие кормов всего, тыс. тонн корм. ед.	99,1	95,0
в том числе концентрированных	39,6	35,2
В расчете на 1 условную голову, ц корм. ед.	1,6	1,4

Реализация продукции сельскохозяйственными организациями. В январе-ноябре 2022 г. по сравнению с январем-ноябрем 2021 г. сельскохозяйственные организации увеличили объемы реализации пшеницы, подсолнечника, сахарной свеклы, овощей, скота и птицы (в живом весе) и молока.

ПРОИЗВОДСТВО ТОВАРОВ И УСЛУГ
Сельское и лесное хозяйство

**ОБЪЕМ РЕАЛИЗАЦИИ ОСНОВНЫХ ПРОДУКТОВ СЕЛЬСКОГО ХОЗЯЙСТВА
СЕЛЬСКОХОЗЯЙСТВЕННЫМИ ОРГАНИЗАЦИЯМИ**

	Январь-ноябрь 2022 г., тыс. тонн	Январь-ноябрь 2022 г. в % к январю-ноябрю 2021 г.
Зерно	2312,0	92,1
в том числе пшеница	1341,3	105,7
Подсолнечник	477,8	111,9
Сахарная свекла	2835,7	104,4
Картофель	58,1	88,9
Овощи	38,5	121,4
Скот и птица	562,1	107,3
Молоко	72,6	112,5

По сравнению с январем-ноябрем 2021 г. увеличили объемы реализации: **зерна** – 13 районов, **подсолнечника** – 12, **сахарной свеклы** – 13, **скота и птицы** – 7, **молока** – 6.

ЛЕСОЗАГОТОВКИ

Индекс производства по виду деятельности «лесозаготовки» в крупных и средних организациях в январе-ноябре 2022 г. по сравнению с январем-ноябрем 2021 г. сократился на 12,3%. Объем вывозки древесины составил 313,7 тыс. плотных кубических метров.

1.5. ТРАНСПОРТ**ПЕРЕВОЗКИ ГРУЗОВ И ГРУЗОБОРОТ**

В январе-ноябре 2022 г. объем перевозок грузов автотранспортом предприятий и организаций всех видов экономической деятельности (без субъектов малого предпринимательства) составил 10137,0 тыс. тонн, что на 18,1% меньше января-ноября 2021 г. Грузооборот предприятий области составил 713,1 млн. тонно-км, что соответствует уровню января-ноября 2021 г.

**ОБЪЕМ ПЕРЕВОЗОК ГРУЗОВ И ГРУЗОБОРОТ АВТОТРАНСПОРТА
ПРЕДПРИЯТИЙ ВСЕХ ВИДОВ ЭКОНОМИЧЕСКОЙ ДЕЯТЕЛЬНОСТИ
(без субъектов малого предпринимательства)**

	Январь-ноябрь 2022 г.	Январь-ноябрь 2022 г. в % к январю-ноябрю 2021 г.	Ноябрь 2022 г. в % к		Справочно январь-ноябрь 2021 г. в % к январю-ноябрю 2020 г.
			ноябрю 2021 г.	октябрю 2022 г.	
Перевезено грузов, тыс. тонн	10137,0	81,9	91,6	80,2	58,8
из них на коммерческой основе	509,7	103,3	70,6	91,1	77,4
Коммерческий и не- коммерческий грузо- оборот, тыс. тонно-км	713090,7	100,0	114,1	102,1	41,5
из него на коммерческой основе	137303,4	90,6	107,7	120,7	72,5

На коммерческой основе выполнено 5,0% общего объема грузовых перевозок и 19,3% грузооборота предприятий области, не от-

носящихся к субъектам малого предпринимательства, против соответственно 4,0% и 21,3% в январе-ноябре 2021 г.

ПЕРЕВОЗКИ ПАССАЖИРОВ И ПАССАЖИРООБОРОТ

В январе-ноябре 2022 г. предприятиями автомобильного транспорта общего пользования, включая привлеченный на маршруты регулярных перевозок общего пользования автобусный транспорт, перевезено 51,1 млн. человек, что на 0,4% больше января-ноября 2021 г., пассажирооборот составил 708,6 млн. пасс-км и сократился по сравнению с январем-ноябрем 2021 г. на 0,3%.

АВАРИЙНОСТЬ НА АВТОМОБИЛЬНОМ ТРАНСПОРТЕ ¹⁾

	Январь- ноябрь 2022 г.	Январь- ноябрь 2022 г. в % к январю- ноябрю 2021 г.	Справочно январь- ноябрь 2021 г. в % к январю- ноябрю 2020 г.
Всего дорожно-транспортных происшествий, единиц	917	98,0	90,5
Пострадало в происшествиях с подвижным составом, человек:			
погибло	113	114,1	78,4
ранено	1234	99,8	92,0

¹⁾ По данным УГИБДД УМВД России по Тамбовской области.

2. РЫНКИ ТОВАРОВ И УСЛУГ

2.1. РОЗНИЧНАЯ ТОРГОВЛЯ

Оборот розничной торговли через все каналы реализации в январе-ноябре 2022 г. составил 221,3 млрд. рублей, что в товарной массе на 4,6% меньше, чем в январе-ноябре 2021 г.

ДИНАМИКА ОБОРОТА РОЗНИЧНОЙ ТОРГОВЛИ

	2021 г.			2022 г.		
	млн. рублей	в % к		млн. рублей	в % к	
		соответствующему периоду предыдущего года	предыдущему периоду		соответствующему периоду предыдущего года	предыдущему периоду
Январь	16602,8	95,9	73,3	18635,1	100,1	80,0
Февраль	16930,0	99,7	100,9	19007,9	99,8	100,7
Март	17691,0	98,1	103,5	21478,4	100,8	104,6
I квартал	51223,8	97,9	83,2	59121,4	100,3	88,5
Апрель	17192,0	129,1	96,6	20450,8	97,5	93,4
Май	16810,2	119,1	97,2	20487,3	99,5	99,1
Июнь	16774,8	110,7	99,1	20273,0	99,4	99,0
II квартал	50777,0	116,9	96,9	61211,1	98,8	95,4
I полугодие	102000,8	107,4	х	120332,5	99,5	х
Июль	18381,9	103,4	109,0	21461,0	97,7	107,2
Август	18412,7	98,1	99,8	20697,0	94,8	96,8
Сентябрь	18425,1	93,9	98,8	19370,4	90,0	93,8
III квартал	55219,7	98,3	106,8	61528,4	94,2	101,8
Январь-сентябрь	157220,5	104,1	х	181860,9	97,7	х
Октябрь	19759,4	95,5	105,3	19674,3	86,9	101,6
Ноябрь	20221,7	96,6	100,9	19723,0	86,5	100,4
Январь-ноябрь	197201,6	102,4	х	221258,2	95,4	х
Декабрь	23006,6	91,6	112,8			
IV квартал	62987,7	94,4	109,5			
Год	220208,2	101,2	х			

В январе-ноябре 2022 г. оборот розничной торговли на 95,1% формировался торгующими организациями и индивидуальными предпринимателями, осуществляющими деятельность вне рынка, доля розничных рынков и ярмарок составила 4,9% (в январе-ноябре 2021 г. – 4,8%).

**ОБОРОТ РОЗНИЧНОЙ ТОРГОВЛИ ТОРГУЮЩИХ ОРГАНИЗАЦИЙ
И ПРОДАЖА ТОВАРОВ НА РЫНКАХ**

	Январь-ноябрь 2022 г.		Ноябрь 2022 г. в % к	
	млн. рублей	в % к январю- ноябрю 2021 г.	ноябрю 2021 г.	октябрю 2022 г.
Оборот розничной торговли во всех каналах реализации	221258,2	95,4	86,5	100,4
в том числе: оборот розничной торговли торгующих организаций и индивидуальных предпринимателей вне рынка	210428,9	95,3	85,3	99,8
продажа товаров на вещевых, смешанных и продовольственных рынках	10829,3	98,4	110,6	109,1

РЫНКИ ТОВАРОВ И УСЛУГ

Розничная торговля

**ДИНАМИКА ОБОРОТА РОЗНИЧНОЙ ТОРГОВЛИ ПИЩЕВЫМИ ПРОДУКТАМИ,
ВКЛЮЧАЯ НАПИТКИ, И ТАБАЧНЫМИ ИЗДЕЛИЯМИ,
НЕПРОДОВОЛЬСТВЕННЫМИ ТОВАРАМИ**

	Пищевые продукты, включая напитки, и табачные изделия			Непродовольственные товары		
	млн. рублей	в % к		млн. рублей	в % к	
		соответствующему периоду прошлого года	предыдущему периоду		соответствующему периоду прошлого года	предыдущему периоду
2021 г.						
Январь	8328,6	96,7	73,1	8274,2	95,0	73,5
Февраль	8456,0	99,8	100,1	8474,0	99,6	101,7
Март	8756,4	96,4	102,6	8934,6	99,7	104,4
I квартал	25541,0	97,6	81,5	25682,8	98,1	85,1
Апрель	8679,9	120,6	98,6	8512,1	139,1	94,6
Май	8429,9	121,8	96,6	8380,3	115,5	97,6
Июнь	8372,0	116,7	98,9	8402,8	105,2	99,3
II квартал	25481,8	116,6	97,7	25295,2	117,2	96,1
I полугодие	51022,8	107,6	х	50978,0	107,2	х
Июль	9056,0	100,1	108,4	9325,9	106,9	109,7
Август	9016,1	96,9	99,6	9396,6	99,2	100,1
Сентябрь	9038,1	93,0	98,7	9387,0	94,8	98,9
III квартал	27110,2	96,6	105,7	28109,5	100,1	107,9
Январь-сентябрь	78133,0	103,5	х	79087,5	104,6	х
Октябрь	9909,6	95,4	106,5	9849,8	95,6	104,1
Ноябрь	10089,9	92,1	99,6	10131,8	101,4	102,1
Декабрь	11489,4	90,0	112,6	11517,2	93,2	113,0
IV квартал	31488,9	92,3	109,7	31498,8	96,5	109,4
Год	109621,9	100,1	х	110586,3	102,2	х

РЫНКИ ТОВАРОВ И УСЛУГ

Розничная торговля

Продолжение

	Пищевые продукты, включая напитки, и табачные изделия			Непродовольственные товары		
	млн. рублей	в % к		млн. рублей	в % к	
		соответствующему периоду прошлого года	предыдущему периоду		соответствующему периоду прошлого года	предыдущему периоду
2022 г.						
Январь	9289,9	98,2	79,6	9345,2	102,0	80,4
Февраль	9533,4	99,0	101,0	9474,5	100,6	100,3
Март	10605,2	102,7	106,4	10873,2	99,0	102,7
I квартал	29428,5	100,0	88,3	29692,9	100,5	88,7
Апрель	10417,1	98,7	94,8	10033,7	96,3	92,0
Май	10346,5	99,8	97,7	10140,8	99,2	100,6
Июнь	10068,5	98,5	97,7	10204,5	100,4	100,4
II квартал	30832,1	99,0	96,7	30379,0	98,6	94,2
I полугодие	60260,6	99,5	х	60071,9	99,6	х
Июль	10600,8	97,5	107,3	10860,2	97,9	107,0
Август	9859,2	92,2	94,2	10837,8	97,3	99,5
Сентябрь	9371,6	89,4	95,8	9998,8	90,6	92,1
III квартал	29831,6	93,0	99,4	31696,8	95,3	104,3
Январь-сентябрь	90092,2	97,3	х	91768,7	98,0	х
Октябрь	9686,5	86,8	103,4	9987,8	87,0	100,0
Ноябрь	9641,3	86,5	99,3	10081,7	86,5	101,4
Январь-ноябрь	109420,0	95,1	х	111838,2	95,8	х

2.2. РЫНОК ПЛАТНЫХ УСЛУГ НАСЕЛЕНИЮ

В январе-ноябре 2022 г. по оперативным данным, населению области было оказано **платных услуг** на 49913,4 млн. рублей или 100,9% (в сопоставимых ценах) к январю-ноябрю предыдущего года.

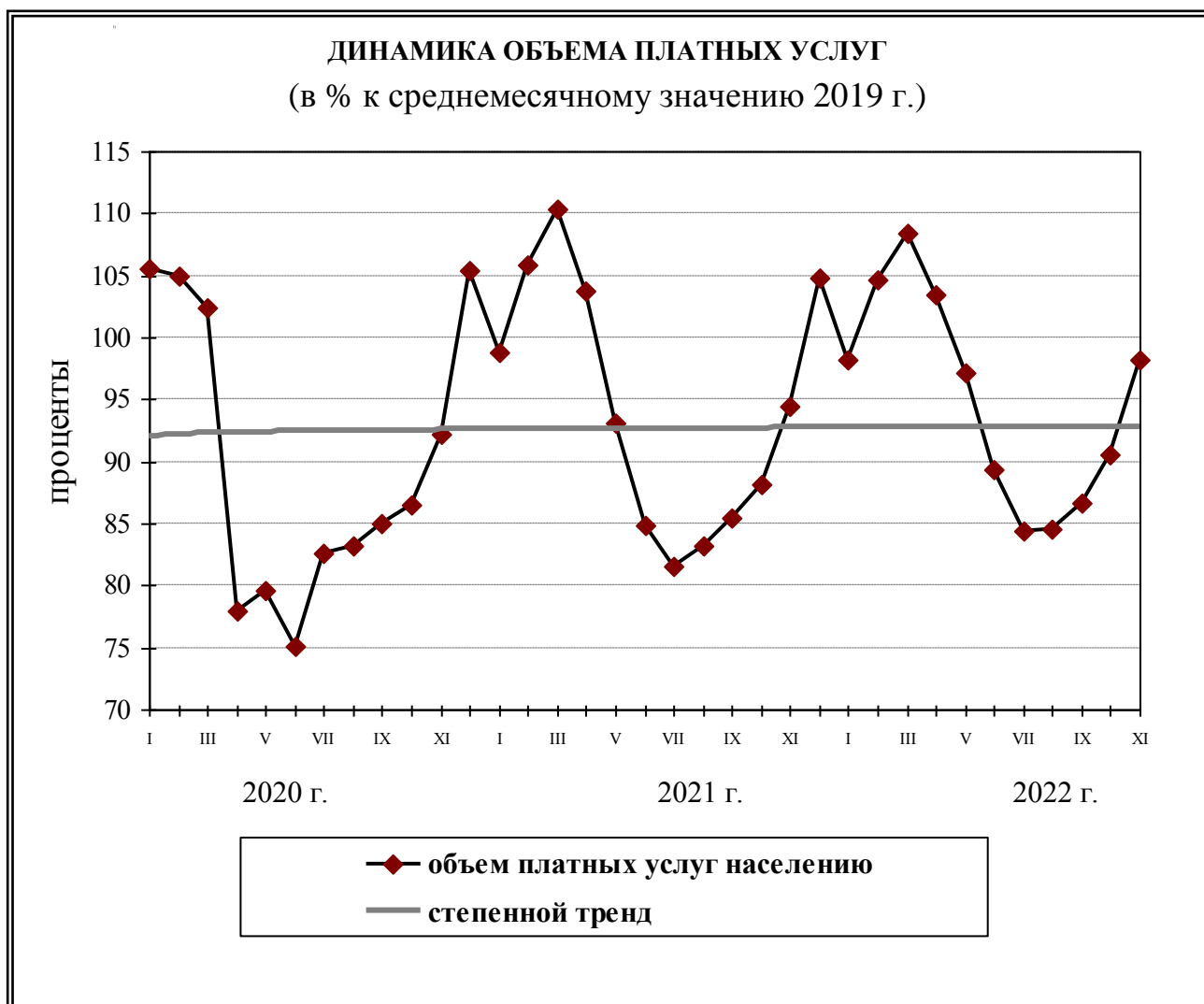
ДИНАМИКА ОБЪЕМА ПЛАТНЫХ УСЛУГ НАСЕЛЕНИЮ

	2021 г.			2022 г.		
	млн. рублей	в % к ¹⁾		млн. рублей	в % к ¹⁾	
		соответствующему периоду предыдущего года	предыдущему периоду		соответствующему периоду предыдущего года	предыдущему периоду
Январь	4394,4	93,0	93,8	4560,9	98,9	93,7
Февраль	4714,5	100,1	107,0	4854,7	98,6	106,3
Март	4924,1	106,9	104,2	5081,8	98,8	104,4
I квартал	14033,0	99,9	110,8	14497,4	99,0	108,4
Апрель	4659,1	132,2	94,1	4887,8	98,9	95,5
Май	4205,8	116,3	89,7	4620,0	103,5	93,9
Июнь	3879,2	112,6	91,3	4305,5	104,1	92,0
II квартал	12744,1	120,4	89,4	13813,3	101,4	93,6
I полугодие	26777,1	108,7	х	28310,7	100,1	х
Июль	3771,1	98,0	96,1	4135,3	102,4	94,4
Август	3838,4	99,3	102,0	4147,9	100,5	100,1
Сентябрь	3925,5	100,1	102,8	4181,2	100,5	102,4
III квартал	11535,0	99,1	88,9	12464,4	101,1	88,2
Январь-сентябрь	38312,1	105,6	х	40775,1	100,4	х
Октябрь	4034,0	101,2	102,9	4385,9 ²⁾	102,4 ²⁾	104,9 ²⁾
Ноябрь	4335,5	101,8	107,3	4752,4	103,3	108,3
Январь-ноябрь	46681,6	104,9	х	49913,4	100,9	х
Декабрь	4849,5	98,9	111,0			
IV квартал	13219,0	100,5	114,8			
Год	51531,1	104,2	х			

¹⁾ В сопоставимых ценах.

²⁾ Данные изменены в связи с уточнением респондентами ранее представленных оперативных данных.

РЫНКИ ТОВАРОВ И УСЛУГ
Рынок платных услуг населению



3. ИНСТИТУЦИОНАЛЬНЫЕ ПРЕОБРАЗОВАНИЯ

3.1. РАЗВИТИЕ МАЛЫХ ПРЕДПРИЯТИЙ (БЕЗ МИКРОПРЕДПРИЯТИЙ)

Малый бизнес оказывает существенное влияние на развитие экономики области.

В январе-сентябре 2022 г. на малых предприятиях число замещенных рабочих мест составило 24,6 тыс., из них 23,5 тыс. занято работниками списочного состава.

ИНСТИТУЦИОНАЛЬНЫЕ ПРЕОБРАЗОВАНИЯ
Развитие малых предприятий (без микропредприятий)

**ЧИСЛО ЗАМЕЩЕННЫХ РАБОЧИХ МЕСТ НА МАЛЫХ ПРЕДПРИЯТИЯХ
ПО ВИДАМ ЭКОНОМИЧЕСКОЙ ДЕЯТЕЛЬНОСТИ В ЯНВАРЕ-СЕНТЯБРЕ 2022 ГОДА**

	Всего за- мещенных рабочих мест, человек	в том числе работниками списочного состава (без внешних сов- местителей), человек	Число за- мещен- ных рабо- чих мест, в % к итогу
Всего по области	24615	23518	100,0
Сельское, лесное хозяйство, охота, рыболов- ство и рыбоводство	5780	5638	23,5
Добыча полезных ископаемых	... ¹⁾	... ¹⁾	... ¹⁾
Обрабатывающие производства	4724	4601	19,2
Обеспечение электрической энергией, газом и паром; кондиционирование воздуха	... ¹⁾	... ¹⁾	... ¹⁾
Водоснабжение; водоотведение, организация сбора и утилизации отходов, деятельность по ликвидации загрязнений	362	314	1,5
Строительство	2839	2676	11,5
Торговля оптовая и розничная; ремонт авто- транспортных средств и мотоциклов	4154	3933	16,9
Транспортировка и хранение	1512	1478	6,1
Деятельность гостиниц и предприятий обще- ственного питания	702	698	2,9
Деятельность в области информации и связи	651	608	2,6
Деятельность финансовая и страховая	... ¹⁾	... ¹⁾	... ¹⁾
Деятельность по операциям с недвижимым имуществом	1204	1045	4,9
Деятельность профессиональная, научная и техническая	576	546	2,3
Деятельность административная и сопутству- ющие дополнительные услуги	1167	1126	4,7
Образование	... ¹⁾	... ¹⁾	... ¹⁾
Деятельность в области здравоохранения и со- циальных услуг	602	530	2,4
Деятельность в области культуры, спорта, ор- ганизации досуга и развлечений	... ¹⁾	... ¹⁾	... ¹⁾
Предоставление прочих видов услуг	210	206	0,9

¹⁾ Данные не публикуются в целях обеспечения конфиденциальности.

ИНСТИТУЦИОНАЛЬНЫЕ ПРЕОБРАЗОВАНИЯ
Развитие малых предприятий (без микропредприятий)

Оборот малых предприятий за январь-сентябрь 2022 г. составил 82,9 млрд. рублей.

**ОБОРОТ МАЛЫХ ПРЕДПРИЯТИЙ
ПО ВИДАМ ЭКОНОМИЧЕСКОЙ ДЕЯТЕЛЬНОСТИ**

	Январь-сентябрь 2022 г.	
	млн. рублей	в % к итогу
Всего по области	82905,1	100,0
Сельское, лесное хозяйство, охота, рыболовство и рыбоводство	18619,4	22,5
Добыча полезных ископаемых	... ¹⁾	... ¹⁾
Обрабатывающие производства	13450,5	16,2
Обеспечение электрической энергией, газом и паром; кондиционирование воздуха	... ¹⁾	... ¹⁾
Водоснабжение; водоотведение, организация сбора и утилизации отходов, деятельность по ликвидации загрязнений	507,3	0,6
Строительство	8189,2	9,9
Торговля оптовая и розничная; ремонт автотранспортных средств и мотоциклов	34136,5	41,2
Транспортировка и хранение	2316,2	2,8
Деятельность гостиниц и предприятий общественного питания	1275,4	1,5
Деятельность в области информации и связи	691,1	0,8
Деятельность финансовая и страховая	... ¹⁾	... ¹⁾
Деятельность по операциям с недвижимым имуществом	1277,6	1,5
Деятельность профессиональная, научная и техническая	847,4	1,0
Деятельность административная и сопутствующие дополнительные услуги	608,1	0,7
Образование	... ¹⁾	... ¹⁾
Деятельность в области здравоохранения и социальных услуг	611,8	0,7
Деятельность в области культуры, спорта, организации досуга и развлечений	... ¹⁾	... ¹⁾
Предоставление прочих видов услуг	249,3	0,3

¹⁾ Данные не публикуются в целях обеспечения конфиденциальности.

В общем объеме оборота малых предприятий доля отгруженных товаров собственного производства, выполненных работ и услуг собственными силами составила 57,2%, продажа товаров несобственного производства – 42,8%.

4. Ц Е Н Ы

ИНДЕКСЫ ЦЕН И ТАРИФОВ (на конец периода; в процентах)

	Ноябрь 2022 г. к			Январь- ноябрь 2022 г. к январю- ноябрю 2021 г.	Справочно ноябрь 2021 г. к декабрю 2020 г.
	октябрю 2022 г.	декабрю 2021 г.	ноябрю 2021 г.		
Индекс потребительских цен	100,2	111,1	111,8	115,0	109,2
Индекс цен производителей промышленных товаров ¹⁾	99,1	104,6	104,1	111,5	117,6
Сводный индекс цен на про- дукцию инвестиционного назначения	100,5	114,9	115,7	116,1	106,1
Индекс цен производителей сельскохозяйственной продук- ции	99,2	94,7	94,3	99,5	111,5
Индекс тарифов на грузовые перевозки	100,0	107,6	107,6	107,5	100,6

¹⁾ На товары, предназначенные для реализации на внутреннем рынке, по видам деятельности «Обрабатывающие производства», «Обеспечение электрической энергией, газом и паром; кондиционирование воздуха», «Водоснабжение; водоотведение, организация сбора и утилизации отходов, деятельность по ликвидации загрязнений».

Ц Е Н Ы
Потребительские цены

4.1. ПОТРЕБИТЕЛЬСКИЕ ЦЕНЫ

Индекс потребительских цен в ноябре 2022 г. составил 100,2%, в том числе на продовольственные товары – 100,3%, непродовольственные товары – 99,6%, услуги – 100,9%.

**ИНДЕКСЫ ПОТРЕБИТЕЛЬСКИХ ЦЕН И ТАРИФОВ
НА ТОВАРЫ И УСЛУГИ
(на конец периода; в процентах)**

	Всего		в том числе на					
			продовольственные товары		непродовольственные товары		услуги	
	к предыдущему периоду	к декабрю предыдущего года	к предыдущему периоду	к декабрю предыдущего года	к предыдущему периоду	к декабрю предыдущего года	к предыдущему периоду	к декабрю предыдущего года
2021 г.								
Январь	100,9	100,9	101,3	101,3	100,9	100,9	100,4	100,4
Февраль	100,9	101,8	101,4	102,8	100,7	101,6	100,3	100,7
Март	100,7	102,5	100,9	103,7	101,0	102,6	100,0	100,7
I квартал	102,5	102,5	103,7	103,7	102,6	102,6	100,7	100,7
Апрель	100,5	103,0	100,5	104,2	100,7	103,3	100,2	100,9
Май	100,6	103,7	100,5	104,7	100,9	104,2	100,5	101,3
Июнь	100,7	104,4	100,4	105,2	101,0	105,2	100,5	101,9
II квартал	101,8	104,4	101,4	105,2	102,6	105,2	101,2	101,9
Июль	100,7	105,1	99,8	105,0	101,2	106,5	101,4	103,3
Август	100,2	105,3	99,9	104,9	100,8	107,3	99,7	103,0
Сентябрь	101,0	106,3	101,6	106,5	101,0	108,4	99,9	102,9
III квартал	101,9	106,3	101,3	106,5	103,0	108,4	101,0	102,9
Октябрь	101,4	107,8	102,9	109,6	100,8	109,3	100,0	102,9
Ноябрь	101,3	109,2	102,2	112,1	100,8	110,1	100,6	103,4
Декабрь	100,7	109,9	101,2	113,4	100,6	110,8	100,0	103,4
IV квартал	103,4	109,9	106,4	113,4	102,2	110,8	100,6	103,4

Ц Е Н Ы
Потребительские цены

Продолжение

	Всего		в том числе на					
			продовольствен- ные товары		непродоволь- ственные товары		услуги	
	к преды- дущему периоду	к декаб- рю преды- дущего года	к преды- дущему периоду	к декаб- рю преды- дущего года	к преды- дущему периоду	к декаб- рю преды- дущего года	к преды- дущему периоду	к декаб- рю преды- дущего года
2022 г.								
Январь	101,2	101,2	101,6	101,6	100,9	100,9	100,8	100,8
Февраль	101,1	102,2	101,6	103,2	101,0	102,0	100,2	101,0
Март	106,8	109,1	104,6	108,0	111,5	113,7	103,0	104,0
I квартал	109,1	109,1	108,0	108,0	113,7	113,7	104,0	104,0
Апрель	101,7	110,9	103,7	112,0	100,3	114,0	100,5	104,6
Май	100,9	111,9	101,6	113,9	100,5	114,6	100,1	104,8
Июнь	100,2	112,0	99,7	113,5	100,3	114,9	100,8	105,6
II квартал	102,7	112,0	105,1	113,5	101,1	114,9	101,5	105,6
Июль	99,6	111,5	98,1	111,3	99,5	114,3	102,1	107,8
Август	99,7	111,1	98,8	109,9	100,4	114,7	100,0	107,8
Сентябрь	99,7	110,8	99,3	109,1	100,2	115,0	99,7	107,4
III квартал	98,9	110,8	96,2	109,1	100,1	115,0	101,7	107,4
Октябрь	100,1	110,9	100,1	109,2	99,9	114,9	100,3	107,7
Ноябрь	100,2	111,1	100,3	109,5	99,6	114,4	100,9	108,7

Базовый индекс потребительских цен (БИПЦ), исключая изменения цен на отдельные товары и услуги, подверженные влиянию факторов, которые носят административный, а также сезонный характер, в ноябре 2022 г. составил 100,1%.

Индекс потребительских цен на **продовольственные товары** в ноябре 2022 г. составил 100,3% (в ноябре 2021 г. – 102,2%).

Ц Е Н Ы
Потребительские цены

**ИНДЕКСЫ ЦЕН НА ОТДЕЛЬНЫЕ ГРУППЫ И ВИДЫ
ПРОДОВОЛЬСТВЕННЫХ ТОВАРОВ**
(на конец периода; в процентах)

	Ноябрь 2022 г. к			Январь- ноябрь 2022 г. к январю- ноябрю 2021 г.	Справочно ноябрь 2021 г. к декабрю 2020 г.
	октябрю 2022 г.	декабрю 2021 г.	ноябрю 2021 г.		
Продовольственные товары без алкогольных напитков	100,4	109,8	111,2	118,7	113,3
хлеб и хлебобулочные из- делия	99,9	112,1	114,1	115,9	107,5
крупа и бобовые	96,1	110,8	111,5	129,2	116,5
макаронные изделия	98,4	113,8	114,6	124,9	114,4
мясо и птица	99,5	104,3	104,1	112,5	119,2
рыба и морепродукты пи- щевые	99,6	111,3	114,4	118,0	109,6
молоко и молочная про- дукция	101,8	115,9	117,4	121,7	111,1
масло сливочное	97,5	112,7	115,8	128,2	118,9
масло подсолнечное	94,6	106,5	109,0	116,6	102,6
яйца	100,2	87,7	91,8	101,6	116,8
сахар	96,5	116,0	116,6	143,0	112,5
плодоовощная продукция, включая картофель	105,1	91,3	93,1	117,4	115,7
Алкогольные напитки	99,7	107,1	107,0	107,5	102,6

Ц Е Н Ы
Потребительские цены

Индекс потребительских цен на **непродовольственные товары** в ноябре 2022 г. составил 99,6% (в ноябре 2021 г. – 100,8%).

**ИНДЕКСЫ ЦЕН НА ОТДЕЛЬНЫЕ ГРУППЫ
НЕПРОДОВОЛЬСТВЕННЫХ ТОВАРОВ**
(на конец периода; в процентах)

	Ноябрь 2022 г. к			Январь- ноябрь 2022 г. к январю- ноябрю 2021 г.	<u>Справоч-</u> <u>но</u> ноябрь 2021 г. к декабрю 2020 г.
	октябрю 2022 г.	декабрю 2021 г.	ноябрю 2021 г.		
Ткани	100,0	121,4	121,5	120,6	102,9
Одежда и белье	100,5	105,7	106,1	105,8	104,8
Трикотажные изделия	102,3	109,4	110,1	108,3	107,3
Обувь	98,2	109,5	109,7	114,6	108,7
Моющие и чистящие сред- ства	100,3	137,7	141,0	134,2	109,7
Табачные изделия	101,6	112,0	112,0	113,9	116,5
Электротовары и другие бы- товые приборы	95,0	109,2	108,7	116,7	104,9
Телерадиотовары	85,2	80,7	80,5	113,5	119,4
Строительные материалы	99,5	107,4	107,2	114,1	121,9
Бензин автомобильный	99,7	100,4	101,0	104,2	107,2
Медикаменты	100,0	111,4	111,2	110,4	104,9

Ц Е Н Ы
Потребительские цены

Индекс цен и тарифов на услуги в ноябре 2022 г. составил 100,9% (в ноябре 2021 г. – 100,6%).

ИНДЕКСЫ ЦЕН И ТАРИФОВ
НА ОТДЕЛЬНЫЕ ГРУППЫ И ВИДЫ УСЛУГ
(на конец периода; в процентах)

	Ноябрь 2022 г. к			Январь- ноябрь 2022 г. к январю- ноябрю 2021 г.	Справоч- но ноябрь 2021 г. к декабрю 2020 г.
	октябрю 2022 г.	декабрю 2021 г.	ноябрю 2021 г.		
Жилищно-коммунальные услуги (включая аренду квартир)	100,0	105,3	105,3	105,1	104,2
жилищные услуги	100,0	107,5	107,5	106,6	102,6
коммунальные услуги	100,0	104,6	104,6	104,6	104,8
Медицинские услуги	100,0	111,8	111,8	112,7	105,6
Услуги пассажирского транспорта	99,2	101,2	105,3	104,0	98,5
Услуги связи	100,0	94,1	94,6	96,8	100,7
Услуги организаций культуры	100,0	117,0	117,0	112,4	100,0
Санаторно-оздоровительные услуги	100,0	116,2	116,2	117,0	110,0
Услуги дошкольного воспитания	100,0	102,0	102,8	103,4	104,0
Услуги образования	100,0	107,6	107,9	103,8	101,6
Бытовые услуги	101,2	112,6	113,1	110,5	104,0
Услуги в сфере туризма	105,2	121,6	120,6	116,1	110,0
Услуги физической культуры и спорта	100,0	108,8	108,8	110,5	107,1
Услуги страхования	103,3	142,9	137,4	122,4	103,8

Ц Е Н Ы
Потребительские цены

ТАРИФЫ НА ЖИЛИЩНО-КОММУНАЛЬНЫЕ УСЛУГИ В ГОРОДАХ ОБЛАСТИ
(на конец ноября 2022 г.; в рублях за 1 вид услуги)

Города	Содержание и ремонт жилья в муниципальном жилищном фонде, за 1 кв. м общей площади	Водоснабжение холодное	Водоотведение	Горячее водоснабжение	Отопление, за 1 Гкал
		за 1 куб. м			
Тамбов	15,17	29,54	28,44	159,23	2161,58
Мичуринск	14,04	31,26	33,59	168,34	2492,51

Стоимость фиксированного набора потребительских товаров и услуг для проведения межрегиональных сопоставлений покупательной способности населения в среднем по области в конце ноября 2022 г. составила 17757,99 рубля в расчете на месяц. За месяц его стоимость снизилась на 0,4% (с начала года увеличилась на 8,1%).

Стоимость минимального набора продуктов питания, рассчитанного по среднероссийским нормам потребления, в среднем по области в конце ноября 2022 г. составила 5068,89 рубля в расчете на месяц. По сравнению с концом октября 2022 г. его стоимость увеличилась на 0,1% (с начала года увеличилась на 4,6%).

Ц Е Н Ы
Цены производителей

4.2. ЦЕНЫ ПРОИЗВОДИТЕЛЕЙ

Индекс цен производителей промышленных товаров в ноябре 2022 г. относительно предыдущего месяца составил 99,1%.

**ИНДЕКСЫ ЦЕН
ПРОИЗВОДИТЕЛЕЙ ПРОМЫШЛЕННЫХ ТОВАРОВ**
(на конец периода; в процентах)

	Всего		в том числе по видам экономической деятельности					
	к предыдущему периоду	к декабрю предыдущего года	обрабатывающие производства	обеспечение электрической энергией, газом и паром; кондиционирование воздуха		водоснабжение; водоотведение, организация сбора и утилизации отходов, деятельность по ликвидации загрязнений		
				к предыдущему периоду	к декабрю предыдущего года	к предыдущему периоду	к декабрю предыдущего года	
2021 г.								
Январь	101,5	101,5	101,9	101,9	96,9	96,9	100,3	100,3
Февраль	102,0	103,5	102,2	104,1	100,5	97,4	100,0	100,3
Март	104,4	108,0	104,8	109,0	101,5	98,9	100,0	100,3
I квартал	108,0	108,0	109,0	109,0	98,9	98,9	100,3	100,3
Апрель	101,1	109,3	101,3	110,5	98,8	97,7	100,0	100,3
Май	104,7	114,4	105,1	116,2	101,0	98,6	100,0	100,3
Июнь	100,8	115,3	101,0	117,4	98,0	96,6	100,0	100,3
II квартал	106,8	115,3	107,6	117,4	97,7	96,6	100,0	100,3
Июль	99,2	114,4	98,8	115,9	103,5	100,0	102,2	102,5
Август	100,0	114,4	99,9	115,8	102,0	102,0	100,0	102,5
Сентябрь	102,1	116,9	102,3	118,5	101,0	103,0	100,0	102,5
III квартал	101,3	116,9	100,9	118,5	106,6	103,0	102,2	102,5
Октябрь	101,6	118,7	101,8	120,6	99,3	102,3	100,0	102,5
Ноябрь	99,1	117,6	99,1	119,5	98,0	100,3	100,0	102,5
Декабрь	100,0	117,7	100,0	119,5	101,1	101,4	100,0	102,5
IV квартал	100,7	117,7	100,9	119,5	98,4	101,4	100,0	102,5

Ц Е Н Ы
Цены производителей

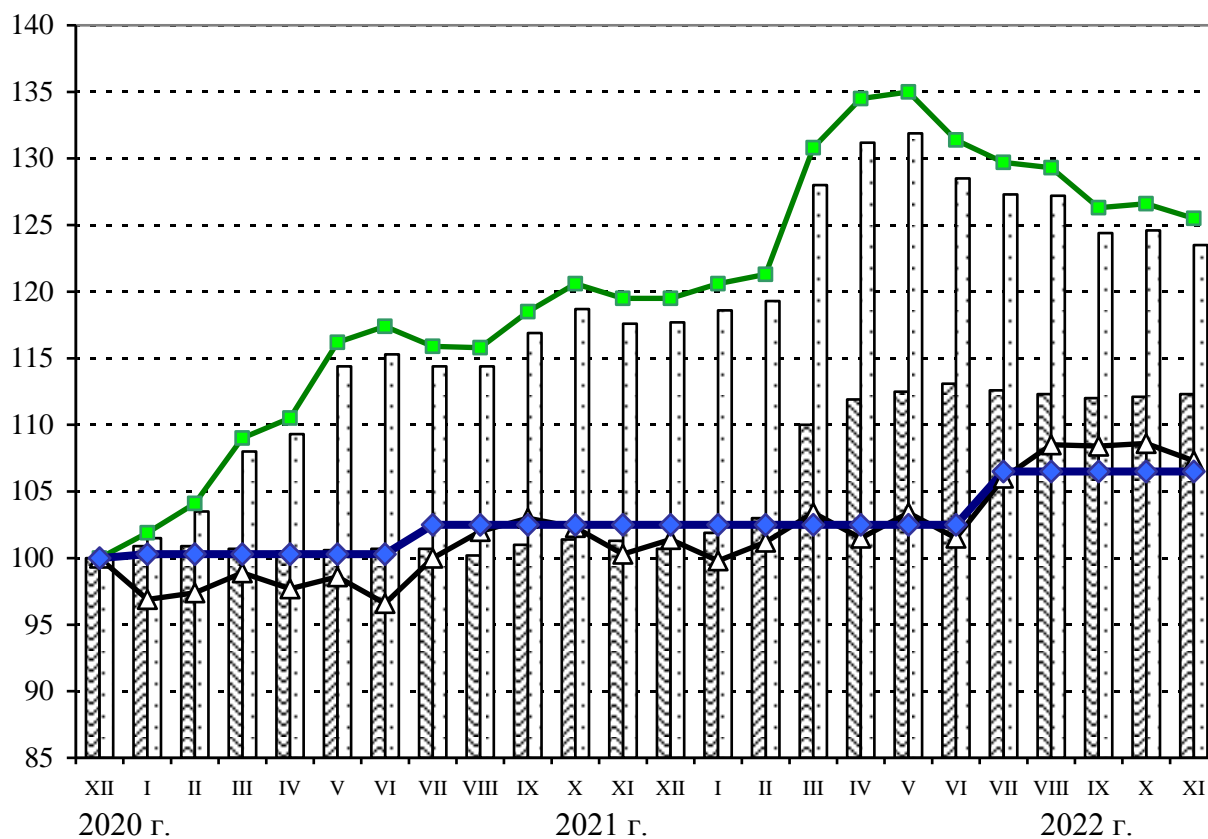
Продолжение

	Всего		в том числе по видам экономической деятельности					
	к преды- дущему периоду	к декаб- рю преды- дущего года	обрабатывающие производства	обеспечение электрической энергией, газом и паром; кондици- онирование воздуха		водоснабжение; водоотведение, организация сбора и утили- зации отходов, деятельность по ликвидации за- грязнений		
				к преды- дущему периоду	к декаб- рю преды- дущего года	к преды- дущему периоду	к декаб- рю преды- дущего года	к преды- дущему периоду
2022 г.								
Январь	100,7	100,7	100,9	100,9	98,4	98,4	100,0	100,0
Февраль	100,6	101,3	100,6	101,4	101,4	99,8	100,0	100,0
Март	107,3	108,7	107,8	109,3	102,2	102,0	100,0	100,0
I квартал	108,7	108,7	109,3	109,3	102,0	102,0	100,0	100,0
Апрель	102,5	111,4	102,8	112,4	98,2	100,1	100,0	100,0
Май	100,5	111,9	100,4	112,8	101,9	102,0	100,0	100,0
Июнь	97,4	109,0	97,3	109,7	98,2	100,1	100,0	100,0
II квартал	100,2	109,0	100,3	109,7	98,2	100,1	100,0	100,0
Июль	99,1	107,9	98,7	108,2	104,4	104,5	103,9	103,9
Август	99,9	107,8	99,7	107,9	102,4	107,0	100,0	103,9
Сентябрь	97,8	105,5	97,7	105,4	99,9	106,9	100,0	103,9
III квартал	96,8	105,5	96,1	105,4	106,8	106,9	103,9	103,9
Октябрь	100,2	105,7	100,2	105,6	100,2	107,2	100,0	103,9
Ноябрь	99,1	104,6	99,1	104,6	98,8	105,9	100,0	103,9

Ц Е Н Ы
Цены производителей

**ДИНАМИКА ЦЕН ПРОИЗВОДИТЕЛЕЙ ПРОМЫШЛЕННЫХ ТОВАРОВ
И ПОТРЕБИТЕЛЬСКИХ ЦЕН**

(на конец месяца; в процентах к декабрю 2020 г.)



Индекс потребительских цен

Индекс цен производителей промышленных товаров

в том числе:

обрабатывающие производства

обеспечение электрической энергией, газом и паром; кондиционирование воздуха

водоснабжение; водоотведение, организация сбора и утилизации отходов, деятельность по ликвидации загрязнений

Индексы цен производителей промышленных товаров в ноябре 2022 г. по сравнению с декабрем 2021 г. ниже индексов потребительских цен за этот же период на 6,5 процентных пункта.

Ц Е Н Ы
Цены производителей

**ИНДЕКСЫ ЦЕН ПРОИЗВОДИТЕЛЕЙ ПО ОТДЕЛЬНЫМ ВИДАМ
ЭКОНОМИЧЕСКОЙ ДЕЯТЕЛЬНОСТИ
(на конец периода; в процентах)**

	Ноябрь 2022 г. к			Январь- ноябрь 2022 г. к январю- ноябрю 2021 г.	Справочно ноябрь 2021 г. к декабрю 2020 г.
	октябрю 2022 г.	декабрю 2021 г.	ноябрю 2021 г.		
Обрабатывающие произ- водства	99,1	104,6	103,9	112,1	119,5
из них:					
производство пищевых про- дуктов	98,2	97,8	96,5	108,1	118,0
производство напитков	98,6	106,5	110,2	105,3	94,6
производство текстильных изделий	100,0	109,1	109,1	108,5	102,8
производство одежды	100,0	109,4	108,9	97,5	105,6
обработка древесины и про- изводство изделий из дерева и пробки, кроме мебели, производство изделий из со- ломки и материала для пле- тения	100,6	121,0	124,4	137,9	133,0
производство бумаги и бу- мажных изделий	104,4	82,1	88,0	103,2	157,4
производство химических веществ и химических про- дуктов	99,1	140,2	141,2	141,4	105,9
производство резиновых и пластмассовых изделий	106,2	107,1	107,7	107,5	110,8
производство прочей неме- таллической минеральной продукции	100,0	112,8	112,8	134,5	181,6
производство металлургиче- ское	96,0	83,9	81,6	85,7	132,9
производство готовых ме- таллических изделий, кроме машин и оборудования	100,0	104,0	104,0	101,5	100,0

Ц Е Н Ы
Цены производителей

Продолжение

	Ноябрь 2022 г. к			Январь- ноябрь 2022 г. к январю- ноябрю 2021 г.	Справочно
	октябрю 2022 г.	декабрю 2021 г.	ноябрю 2021 г.		ноябрь 2021 г. к декабрю 2020 г.
производство компьютеров, электронных и оптических изделий	100,0	128,0	128,1	122,0	113,8
производство электрического оборудования	100,0	109,8	109,8	109,5	114,3
производство машин и оборудования, не включенных в другие группировки	105,5	129,5	133,9	125,4	117,9
производство прочих транспортных средств и оборудования	101,8	108,0	110,1	120,3	115,4
производство мебели	100,0	122,8	122,8	129,7	131,3
ремонт и монтаж машин и оборудования	100,3	119,7	119,7	109,1	102,4
Обеспечение электрической энергией, газом и паром; кондиционирование воздуха	98,8	105,9	107,0	105,2	100,3
в том числе: производство, передача и распределение электроэнергии	98,2	106,2	108,0	105,0	98,8
производство и распределение газообразного топлива	100,0	109,3	109,3	110,3	103,2
производство, передача и распределение пара и горячей воды; кондиционирование воздуха	100,0	103,7	103,7	103,8	103,3
Водоснабжение; водоотведение, организация сбора и утилизации отходов, деятельность по ликвидации загрязнений	100,0	103,9	103,9	105,2	102,5

Ц Е Н Ы
Цены производителей

ИНДЕКСЫ И УРОВНИ ЦЕН НА ПРОДУКЦИЮ (ЗАТРАТЫ, УСЛУГИ)

Индексы цен на продукцию инвестиционного назначения.

В ноябре 2022 г. сводный индекс цен на продукцию инвестиционного назначения по сравнению с октябрем 2022 г. составил 100,5%, в том числе производителей на строительную продукцию – 100,4%, на приобретенные машины и оборудование инвестиционного назначения – 100,4%, на прочую продукцию инвестиционного назначения – 101,6%.

ИНДЕКСЫ ЦЕН СТРОИТЕЛЬНОЙ ПРОДУКЦИИ
(на конец периода; в процентах)

	Сводный индекс цен на продукцию инвестиционного назначения		в том числе индексы цен					
			производителей на строительную продукцию		на приобретенные машины и оборудование инвестиционного назначения		на прочую продукцию инвестиционного назначения	
	к предыдущему периоду	к декабрю предыдущего года	к предыдущему периоду	к декабрю предыдущего года	к предыдущему периоду	к декабрю предыдущего года	к предыдущему периоду	к декабрю предыдущего года
2021 г.								
Январь	100,3	100,3	100,3	100,3	100,4	100,4	101,5	101,5
Февраль	100,3	100,7	100,1	100,4	100,4	100,8	103,4	105,0
Март	99,9	100,6	99,5	99,9	100,3	101,0	103,9	109,1
I квартал	100,6	100,6	99,9	99,9	101,0	101,0	109,1	109,1
Апрель	100,3	100,9	99,8	99,7	101,2	102,2	100,2	109,3
Май	100,1	101,0	100,4	100,1	99,6	101,8	100,6	109,9
Июнь	100,5	101,5	100,9	101,0	99,7	101,4	102,0	112,0
II квартал	100,9	101,5	101,1	101,0	100,4	101,4	102,7	112,0
Июль	101,4	103,0	101,5	102,5	101,3	102,8	100,4	112,4
Август	100,9	103,9	101,3	103,9	100,1	102,9	100,2	112,6
Сентябрь	100,7	104,6	101,1	105,0	100,2	103,1	99,3	111,8
III квартал	103,1	104,6	104,0	105,0	101,6	103,1	99,8	111,8
Октябрь	100,4	105,1	100,6	105,7	100,0	103,2	101,1	113,1
Ноябрь	100,9	106,1	101,1	106,9	100,6	103,8	99,9	113,0
Декабрь	100,7	106,8	100,8	107,7	100,7	104,6	98,8	111,6
IV квартал	102,1	106,8	102,6	107,7	101,4	104,6	99,8	111,6

Ц Е Н Ы
Цены производителей

Продолжение

	Сводный индекс цен на продукцию инвестиционного назначения		в том числе индексы цен					
			производителей на строительную продукцию		на приобретенные машины и оборудование инвестиционного назначения		на прочую продукцию инвестиционного назначения	
	к предыдущему периоду	к декабрю предыдущего года	к предыдущему периоду	к декабрю предыдущего года	к предыдущему периоду	к декабрю предыдущего года	к предыдущему периоду	к декабрю предыдущего года
2022 г.								
Январь	101,3	101,3	100,6	100,6	102,2	102,2	97,4	97,4
Февраль	101,3	102,6	101,2	101,9	101,4	103,7	99,9	97,3
Март	107,5	110,3	102,1	104,1	113,6	117,9	104,3	101,4
I квартал	110,3	110,3	104,1	104,1	117,9	117,9	101,4	101,4
Апрель	101,6	112,0	100,9	105,0	102,4	120,7	101,2	102,6
Май	101,1	113,3	100,2	105,2	102,3	123,4	98,4	101,0
Июнь	100,6	113,9	101,6	106,9	99,4	122,7	101,3	102,3
II квартал	103,3	113,9	102,7	106,9	104,1	122,7	100,8	102,3
Июль	100,2	114,1	99,5	106,3	101,0	123,9	99,4	101,6
Август	100,7	114,8	101,0	107,2	100,4	124,4	100,3	101,9
Сентябрь	99,3	114,1	98,6	105,8	100,1	124,5	99,8	101,7
III квартал	100,2	114,1	99,0	105,8	101,4	124,5	99,4	101,7
Октябрь	100,2	114,4	100,4	106,2	100,3	124,8	98,3	100,0
Ноябрь	100,5	114,9	100,4	106,7	100,4	125,3	101,6	101,6

Ц Е Н Ы
Цены производителей

**СВОДНЫЕ ИНДЕКСЫ ЦЕН СТРОИТЕЛЬНОЙ ПРОДУКЦИИ
ПО ОТДЕЛЬНЫМ ВИДАМ ЭКОНОМИЧЕСКОЙ ДЕЯТЕЛЬНОСТИ**
(на конец периода; в процентах)

	Ноябрь 2022 г. к			Январь- ноябрь 2022 г. к январю- ноябрю 2021 г.	Справочно ноябрь 2021 г. к декабрю 2020 г.
	октябрю 2022 г.	декабрю 2021 г.	ноябрю 2021 г.		
Сводные индексы цен на продукцию инвестиционного назначения – всего	100,5	114,9	115,7	116,1	106,1
в том числе по видам экономической деятельности: Сельское, лесное хозяйство, охота, рыболовство и рыбоводство	100,5	114,3	115,3	116,4	107,9
Обрабатывающие производства	100,4	115,2	116,1	116,6	105,9
из них:					
производство пищевых продуктов	100,3	114,2	115,5	115,4	106,0
производство напитков	100,4	122,1	123,7	120,5	104,6
производство текстильных изделий	100,5	122,2	123,8	121,1	104,9
производство одежды	100,6	122,8	124,7	121,5	105,3
производство кожи и изделий из кожи	100,6	121,2	123,4	119,7	103,8
производство бумаги и бумажных изделий	100,5	125,5	126,7	122,9	104,4
производство химических веществ и химических продуктов	100,3	119,5	120,4	119,2	104,8
производство резиновых и пластмассовых изделий	100,5	120,4	121,5	119,2	105,1

Ц Е Н Ы
Цены производителей

Продолжение

	Ноябрь 2022 г. к			Январь- ноябрь 2022 г. к январю- ноябрю 2021 г.	Справочно
	октябрю 2022 г.	декабрю 2021 г.	ноябрю 2021 г.		ноябрь 2021 г. к декабрю 2020 г.
производство прочей неме- таллической минеральной продукции	100,4	117,2	118,0	118,2	105,8
производство металлурги- ческое	100,4	122,2	123,6	120,6	104,2
производство готовых ме- таллических изделий, кро- ме машин и оборудования	100,6	121,5	121,5	121,2	106,2
производство компьюте- ров, электронных и опти- ческих изделий	100,3	121,4	121,9	120,6	105,2
производство электриче- ского оборудования	100,5	115,6	116,7	118,8	107,1
производство машин и оборудования, не вклю- ченных в другие группи- ровки	100,5	117,9	118,3	118,7	106,3
производство прочих транспортных средств и оборудования	100,7	120,6	120,4	120,6	106,8
производство прочих гото- вых изделий	100,6	119,4	119,8	119,1	106,4
ремонт и монтаж машин и оборудования	100,3	108,4	109,0	110,0	104,3
Обеспечение электрической энергией, газом и паром, кон- диционирование воздуха	100,0	113,0	113,8	114,4	104,1
Водоснабжение, водоотведе- ние, организация сбора и утилизации отходов, деятель- ность по ликвидации загряз- нений	100,4	116,1	116,9	115,2	105,3

Ц Е Н Ы
Цены производителей

Продолжение

	Ноябрь 2022 г. к			Январь- ноябрь 2022 г. к январю- ноябрю 2021 г.	Справочно
	октябрю 2022 г.	декабрю 2021 г.	ноябрю 2021 г.		ноябрь 2021 г. к декабрю 2020 г.
Строительство	100,3	109,0	109,8	111,7	105,3
Торговля оптовая и розничная; ремонт автотранспортных средств и мотоциклов	100,3	119,1	119,8	118,9	105,6
Транспортировка и хранение	100,4	112,3	113,3	114,4	106,2
Деятельность гостиниц и предприятий общественного питания	100,6	122,8	124,2	122,1	105,5
Деятельность в области информации и связи	100,8	116,7	117,2	115,8	104,4
Деятельность финансовая и страховая	100,7	123,8	124,7	121,1	104,4
Деятельность по операциям с недвижимым имуществом	100,9	114,3	115,1	115,8	107,3
Деятельность профессиональная, научная и техническая	100,5	111,5	112,4	113,9	106,1
Деятельность административная и сопутствующие дополнительные услуги	100,5	120,8	121,8	119,5	104,4
Государственное управление и обеспечение военной безопасности; социальное обеспечение	100,7	112,0	112,8	113,0	105,2
Образование	101,2	123,0	123,3	118,8	104,2
Деятельность в области здравоохранения и социальных услуг	100,4	126,1	127,2	123,3	104,6
Деятельность в области культуры, спорта, организации досуга и развлечений	100,8	122,4	123,2	119,9	105,1
Предоставление прочих видов услуг	100,7	125,8	126,5	122,4	104,5

Ц Е Н Ы
Цены производителей

**ИНДЕКСЫ И УРОВНИ ЦЕН ПРОИЗВОДИТЕЛЕЙ
СЕЛЬСКОХОЗЯЙСТВЕННОЙ ПРОДУКЦИИ**

Индекс цен производителей сельскохозяйственной продукции в ноябре 2022 г. по сравнению с октябрем 2022 г. составил 99,2%, в том числе на продукцию растениеводства – 95,8%, на продукцию животноводства – 102,9%.

**ИНДЕКСЫ ЦЕН ПРОИЗВОДИТЕЛЕЙ
СЕЛЬСКОХОЗЯЙСТВЕННОЙ ПРОДУКЦИИ**
(на конец периода; в процентах)

	Всего		в том числе на продукцию			
	к предыдущему периоду	к декабрю предыдущего года	растениеводства		животноводства	
			к предыдущему периоду	к декабрю предыдущего года	к предыдущему периоду	к декабрю предыдущего года
2021 г.						
Январь	101,6	101,6	101,9	101,9	101,2	101,2
Февраль	103,5	105,2	103,0	104,9	104,1	105,4
Март	103,3	108,6	101,3	106,3	105,0	110,7
I квартал	108,6	108,6	106,3	106,3	110,7	110,7
Апрель	100,2	108,7	100,1	106,4	100,2	110,9
Май	100,7	109,5	100,9	107,4	100,6	111,5
Июнь	101,5	111,2	100,0	107,4	102,9	114,7
II квартал	102,4	111,2	101,1	107,4	103,7	114,7
Июль	100,4	111,6	99,9	107,3	100,7	115,5
Август	99,9	111,5	99,1	106,3	100,5	116,1
Сентябрь	99,5	110,9	99,8	106,2	99,2	115,2
III квартал	99,7	110,9	98,8	106,2	100,4	115,2
Октябрь	100,8	111,7	99,5	105,6	101,8	117,3
Ноябрь	99,8	111,5	99,6	105,2	99,9	117,2
Декабрь	99,6	111,0	102,0	107,3	97,6	114,4
IV квартал	100,1	111,0	101,1	107,3	99,3	114,4

Ц Е Н Ы
Цены производителей

Продолжение

	Всего		в том числе на продукцию			
			растениеводства		животноводства	
	к преды- дущему периоду	к декабрю предыду- щего года	к преды- дущему периоду	к декабрю предыду- щего года	к преды- дущему периоду	к декабрю предыду- щего года
2022 г.						
Январь	98,4	98,4	100,1	100,1	96,4	96,4
Февраль	100,4	98,7	100,9	101,0	99,7	96,1
Март	102,1	100,8	99,4	100,5	105,3	101,1
I квартал	100,8	100,8	100,5	100,5	101,1	101,1
Апрель	101,0	101,8	100,9	101,3	101,2	102,3
Май	99,1	100,9	100,4	101,7	97,7	100,0
Июнь	100,3	101,2	99,5	101,2	101,2	101,2
II квартал	100,4	101,2	100,7	101,2	100,1	101,2
Июль	99,0	100,2	98,7	99,9	99,3	100,5
Август	99,2	99,3	98,1	98,0	100,4	100,9
Сентябрь	99,0	98,3	98,9	96,9	99,1	100,0
III квартал	97,2	98,3	95,7	96,9	98,8	100,0
Октябрь	97,2	95,6	96,0	93,0	98,5	98,5
Ноябрь	99,2	94,7	95,8	89,0	102,9	101,3

Ц Е Н Ы
Цены производителей

ИНДЕКСЫ ТАРИФОВ НА ГРУЗОВЫЕ ПЕРЕВОЗКИ

Тарифы на грузовые перевозки, производимые автомобильным транспортом, в ноябре 2022 г. по сравнению с октябрем 2022 г. не изменились.

ИНДЕКСЫ ТАРИФОВ НА ГРУЗОВЫЕ ПЕРЕВОЗКИ
(на конец периода; в процентах)

	К предыдущему периоду	К декабрю предыдущего года
2021 г.		
Январь	100,1	100,1
Февраль	100,0	100,1
Март	100,0	100,1
I квартал	100,1	100,1
Апрель	100,0	100,1
Май	100,0	100,1
Июнь	100,0	100,1
II квартал	100,0	100,1
Июль	100,0	100,1
Август	100,5	100,6
Сентябрь	100,0	100,6
III квартал	100,5	100,6
Октябрь	100,0	100,6
Ноябрь	100,0	100,6
Декабрь	100,0	100,6
IV квартал	100,0	100,6
2022 г.		
Январь	106,9	106,9
Февраль	100,1	107,0
Март	100,0	107,0
I квартал	107,0	107,0
Апрель	100,6	107,6
Май	100,0	107,6
Июнь	100,0	107,6
II квартал	100,6	107,6
Июль	100,0	107,6
Август	100,0	107,6
Сентябрь	100,0	107,6
III квартал	100,0	107,6
Октябрь	100,0	107,6
Ноябрь	100,0	107,6

5. ФИНАНСЫ

5.1. ГОСУДАРСТВЕННЫЕ ФИНАНСЫ

ИСПОЛНЕНИЕ БЮДЖЕТА

(по данным областного финансового управления)

ИСПОЛНЕНИЕ КОНСОЛИДИРОВАННОГО БЮДЖЕТА ТАМБОВСКОЙ ОБЛАСТИ
И БЮДЖЕТА ТЕРРИТОРИАЛЬНОГО ГОСУДАРСТВЕННОГО ВНЕБЮДЖЕТНОГО ФОНДА
(миллионов рублей)

	Доходы ¹⁾	Расходы	Профицит, дефицит (-)
2021 г.			
Январь	4011,9	3546,0	465,9
Январь-февраль	8453,3	8737,6	-284,3
I квартал	16167,4	15298,8	868,6
Январь-апрель	24291,9	22150,8	2141,0 ²⁾
Январь-май	29991,7	27603,5	2388,2
I полугодие	37208,7	35582,2	1626,5
Январь-июль	45059,5	42024,7	3034,8
Январь-август	51888,5	48134,7	3753,7 ²⁾
Январь-сентябрь	57906,8	54331,8	3575,0
Январь-октябрь	65977,0	61692,9	4284,1
Январь-ноябрь	74069,2	68522,9	5546,3
Год	84526,2	80309,2	4217,0
2022 г.			
Январь	4438,6	3823,3	615,3
Январь-февраль	10504,5	10601,5	-96,9 ²⁾
I квартал	20676,8	17509,0	3167,8
Январь-апрель	29488,6	26029,4	3459,2
Январь-май	35934,6	32133,3	3801,3
I полугодие	42749,6	40205,8	2543,8
Январь-июль	51474,1	47428,7	4045,4
Январь-август	58798,2	55314,2	3484,0
Январь-сентябрь	65006,5	62355,7	2650,8
Январь-октябрь	74009,0	69685,4	4323,6
Январь-ноябрь	82558,1	76889,7	5668,4

¹⁾ Включая финансовую помощь бюджетов других уровней.

²⁾ Итог не идет за счет округления данных.

5.2. ПРОСРОЧЕННАЯ КРЕДИТОРСКАЯ ЗАДОЛЖЕННОСТЬ ОРГАНИЗАЦИЙ

Размер просроченной кредиторской задолженности на конец октября 2022 г. составил, по оперативным данным, 2995,8 млн. рублей.

РАЗМЕР И СТРУКТУРА ПРОСРОЧЕННОЙ КРЕДИТОРСКОЙ ЗАДОЛЖЕННОСТИ ПО ВИДАМ ЭКОНОМИЧЕСКОЙ ДЕЯТЕЛЬНОСТИ (на конец месяца)

	Октябрь 2022 г., млн. рублей	В % к	
		сентябрю 2022 г.	итогу
Всего	2995,8	91,3	100,0
в том числе:			
сельское, лесное хозяйство, охота, рыболовство и рыбоводство	... ¹⁾	100,0	... ¹⁾
обрабатывающие производства	1938,8	86,8	64,7
обеспечение электрической энергией, газом и паром; кондиционирование воздуха	... ¹⁾	100,0	... ¹⁾
водоснабжение; водоотведение, организация сбора и утилизации отходов, деятельность по ликвидации загрязнений	618,0	99,9	20,6
строительство	... ¹⁾	100,0	... ¹⁾
торговля оптовая и розничная; ремонт автотранспортных средств и мотоциклов	12,8	181,6	0,4
транспортировка и хранение	... ¹⁾	103,6	... ¹⁾
деятельность гостиниц и предприятий общественного питания	-	-	-
деятельность в области информации и связи	-	-	-
деятельность финансовая и страховая	-	-	-
деятельность по операциям с недвижимым имуществом	... ¹⁾	100,0	... ¹⁾

ФИНАНСЫ

Просроченная кредиторская задолженность организаций

Продолжение

	Октябрь 2022 г., млн. рублей	В % к	
		сентябрю 2022 г.	итогу
деятельность профессиональная, научная и техническая	-	-	-
деятельность административная и сопутствующие дополнительные услуги	-	-	-
государственное управление и обеспечение военной безопасности; социальное обеспечение	-	-	-
образование	... ¹⁾	100,4	... ¹⁾
деятельность в области здравоохранения и социальных услуг	... ¹⁾	100,0	... ¹⁾
деятельность в области культуры, спорта, организации досуга и развлечений	-	-	-
предоставление прочих видов услуг	-	-	-

¹⁾ Данные не публикуются в целях обеспечения конфиденциальности.

Доля просроченной кредиторской задолженности в общем объеме кредиторской задолженности за месяц уменьшилась на 0,2% и на конец октября 2022 г. составила 1,5%.

III.

СОЦИАЛЬНАЯ СФЕРА

1. УРОВЕНЬ ЖИЗНИ НАСЕЛЕНИЯ

1.1. ДЕНЕЖНЫЕ ДОХОДЫ

ПРОСРОЧЕННАЯ ЗАДОЛЖЕННОСТЬ ОРГАНИЗАЦИЙ ПО ЗАРАБОТНОЙ ПЛАТЕ

Суммарная просроченная задолженность по заработной плате по кругу предприятий и организаций (без субъектов малого предпринимательства) наблюдаемых видов экономической деятельности: растениеводство и животноводство, охота и предоставление соответствующих услуг в этих областях; лесозаготовки; рыболовство и рыбноводство; добыча полезных ископаемых; обрабатывающие производства; обеспечение электрической энергией, газом и паром; кондиционирование воздуха; водоснабжение; водоотведение, организация сбора и утилизации отходов, деятельность по ликвидации загрязнений; строительство; транспорт; управление недвижимым имуществом за вознаграждение или на договорной основе; научные исследования и разработки; образование; деятельность в области здравоохранения и социальных услуг; деятельность в области культуры, искусства, отдыха и развлечений, теле- и радиовещания по состоянию на 1 декабря 2022 г. составила 18842 тыс. рублей. Средний размер ее в расчете на 1 работника составил 60,8 тыс. рублей. Своевременно не получили заработную плату 310 работников.

УРОВЕНЬ ЖИЗНИ НАСЕЛЕНИЯ

Денежные доходы

ДИНАМИКА ПРОСРОЧЕННОЙ ЗАДОЛЖЕННОСТИ ПО ЗАРАБОТНОЙ ПЛАТЕ ¹⁾

	Просроченная задолженность по заработной плате		в том числе задолженность				Численность работников, перед которыми имеется просроченная задолженность по заработной плате, человек
			из-за несвоевременного получения денежных средств из бюджетов всех уровней		из-за отсутствия собственных средств		
	тыс. рублей	в % к предыдущему периоду	тыс. рублей	в % к предыдущему периоду	тыс. рублей	в % к предыдущему периоду	
2021 г.							
На 1 января	64379	97,8	-	-	64379	97,8	1082
На 1 февраля	67614	105,0	-	-	67614	105,0	1099
На 1 марта	65782	97,3	-	-	65782	97,3	663
На 1 апреля	70960	107,9	-	-	70960	107,9	809
На 1 мая	71404	100,6	-	-	71404	100,6	925
На 1 июня	74092	103,8	-	-	74092	103,8	883
На 1 июля	65070	87,8	-	-	65070	87,8	587
На 1 августа	66002	101,4	-	-	66002	101,4	615
На 1 сентября	65654	99,5	-	-	65654	99,5	708
На 1 октября	53165	81,0	-	-	53165	81,0	687
На 1 ноября	48540	91,3	-	-	48540	91,3	677
На 1 декабря	47000	96,8	-	-	47000	96,8	586
2022 г.							
На 1 января	47117	100,2	-	-	47117	100,2	607
На 1 февраля	52426	111,3	-	-	52426	111,3	602
На 1 марта	58522	111,6	-	-	58522	111,6	663
На 1 апреля	60209	102,9	-	-	60209	102,9	626
На 1 мая	12886	21,4	-	-	12886	21,4	350
На 1 июня	14040	109,0	-	-	14040	109,0	331
На 1 июля	12136	86,4	-	-	12136	86,4	276
На 1 августа	12479	102,8	-	-	12479	102,8	234
На 1 сентября	19149	153,4	-	-	19149	153,4	285
На 1 октября	18021	94,1	-	-	18021	94,1	351
На 1 ноября	20831	115,6	-	-	20831	115,6	351
На 1 декабря	18842	90,5	-	-	18842	90,5	310

¹⁾ По кругу наблюдаемых видов экономической деятельности (без субъектов малого предпринимательства)

УРОВЕНЬ ЖИЗНИ НАСЕЛЕНИЯ

Денежные доходы

Вся просроченная задолженность по заработной плате образовалась из-за отсутствия собственных средств организаций.

Задолженность из-за несвоевременного получения денежных средств из бюджетов всех уровней отсутствует.

Пенсии. Изменение среднего размера назначенных месячных пенсий, а также соотношение его со средней заработной платой характеризуются следующими данными:

	Средний размер назначенных пенсий, рублей ¹⁾	Реальный размер назначенных пенсий в % к соответствующему периоду предыдущего года	Средний размер назначенных пенсий в % к среднему размеру начисленной заработной платы
2021 г.			
На 1 января	14136,90	99,2	48,4
На 1 апреля	14163,41	99,1	44,5
На 1 июля	14163,93	98,2	43,7
На 1 октября	14191,02	96,0	42,6
2022 г.			
На 1 января	15169,45	97,4	45,5
На 1 апреля	15223,75	90,9	41,6
На 1 июля	16534,02	100,1	45,1
На 1 октября	16589,82	103,4	40,3

По данным Отделения Пенсионного фонда Российской Федерации по Тамбовской области.

По состоянию на 1 октября 2022 г. численность пенсионеров составила 329648 человек.

2. ЗАБОЛЕВАЕМОСТЬ

(предварительные данные)

ЗАБОЛЕВАЕМОСТЬ НАСЕЛЕНИЯ ОТДЕЛЬНЫМИ ИНФЕКЦИОННЫМИ ЗАБОЛЕВАНИЯМИ

(по данным управления Роспотребнадзора по Тамбовской области)

	Ноябрь 2022 г., человек	В % к		ноябрь 2021 г., человек	Справочно	
		ноябрю 2021 г.	октяб- рю 2022 г.		ноябрю 2020 г.	в % к октяб- рю 2021 г.
<i>Кишечные инфекции</i>						
Острые кишечные инфекции	152	87,4	93,8	174	127,9	90,2
из них бактериальная дизентерия (шигеллез)	-	-	-	-	-	-
Сальмонеллезные инфекции	12	171,4	80,0	7	175,0	70,0
<i>Гепатиты</i>						
Острые гепатиты	7	31,8	в 2,3 р.	22	-	в 2,4 р.
из них:						
гепатит А	7	31,8	в 2,3 р.	22	-	в 2,4 р.
гепатит В	-	-	-	-	-	-
гепатит С	-	-	-	-	-	-
<i>Некоторые инфекции, управляемые средствами специфической профилактики</i>						
Краснуха	-	-	-	-	-	-
Коклюш	2	-	40,0	-	-	-
Паротит эпидемический	-	-	-	-	-	-
<i>Острые респираторно-вирусные инфекции</i>						
Острые инфекции верхних дыхательных путей	30148	81,0	102,3	37232	96,2	81,5
Грипп	56	в 5,1 р.	-	11	-	-
<i>Социально значимые болезни</i>						
Сифилис (впервые выявленный)	1	100,0	-	1	-	25,0
Гонококковая инфекция	-	-	-	2	в 2,0 р.	100,0
Туберкулез (впервые выявленный)	23	153,3	127,8	15	136,4	115,4
Болезнь, вызванная вирусом иммунодефицита человека, и бессимптомный инфекционный статус, вызванный вирусом иммунодефицита человека (ВИЧ)	33	в 2,5 р.	183,3	13	86,7	92,9
Педикулез	8	160,0	в 4,0 р.	5	166,7	16,7

IV.

ДЕМОГРАФИЯ

ДЕМОГРАФИЯ

ЕСТЕСТВЕННОЕ ДВИЖЕНИЕ НАСЕЛЕНИЯ В ТАМБОВСКОЙ ОБЛАСТИ¹⁾ (предварительные данные)

	Январь-октябрь					
	человек			на 1000 человек населения		
	2022 г.	2021 г.	прирост (+), снижение (-)	2022 г.	2021 г.	2022 г. в % к 2021 г.
Родившихся	5588	6024	-436	6,9	7,3	94,5
Умерших	13804	16523	-2719	17,0	20,1	84,6
в том числе детей в возрасте до 1 года	28	24	+4	4,8 ²⁾	3,9 ²⁾	123,1
Естественная убыль	-8216	-10499		-10,1	-12,8	
Браков	4929	4757	+172	6,1	5,8	105,2
Разводов	3175	3362	-187	3,9	4,1	95,1

¹⁾ Информация о естественном движении населения формируется на основе данных из Единого государственного реестра записей актов гражданского состояния (ЕГР ЗАГС).

²⁾ Рассчитывается на 1000 родившихся живыми.

ОБЩИЕ ИТОГИ МИГРАЦИИ
(предварительные данные)

	Январь-октябрь 2022 г.		Справочно январь-октябрь 2021 г.	
	человек	на 10 тыс. человек наследо- вания	человек	на 10 тыс. человек наследо- вания
Миграция – всего				
Прибывшие	20313	249,9	21267	258,2
Выбывшие	22490	276,7	21687	263,3
Миграционный прирост (+), снижение (-)	-2177	-26,8	-420	-5,1
в том числе:				
в пределах России				
Прибывшие	14539	178,9	16697	202,8
Выбывшие	15822	194,7	18414	223,6
Миграционный прирост (+), снижение (-)	-1283	-15,8	-1717	-20,8
международная миграция				
Прибывшие	5774	71,0	4570	55,4
Выбывшие	6668	82,0	3273	39,7
Миграционный прирост (+), снижение (-)	-894	-11,0	+1297	+15,7
в том числе:				
с государствами-участниками СНГ				
Прибывшие	3749	46,1	2941	35,7
Выбывшие	3876	47,7	1759	21,4
Миграционный прирост (+), снижение (-)	-127	-1,6	+1182	+14,3
со странами дальнего зарубежья				
Прибывшие	2025	24,9	1629	19,7
Выбывшие	2792	34,3	1514	18,3
Миграционный прирост (+), снижение (-)	-767	-9,4	+115	+1,4

**Территориальный орган Федеральной службы
государственной статистики по Тамбовской области**