

**РОССТАТ**

**ТЕРРИТОРИАЛЬНЫЙ ОРГАН ФЕДЕРАЛЬНОЙ СЛУЖБЫ  
ГОСУДАРСТВЕННОЙ СТАТИСТИКИ ПО ТАМБОВСКОЙ ОБЛАСТИ  
(ТАМБОВСТАТ)**

**СОЦИАЛЬНО-ЭКОНОМИЧЕСКОЕ  
ПОЛОЖЕНИЕ ТАМБОВСКОЙ ОБЛАСТИ  
ЗА ЯНВАРЬ-НОЯБРЬ 2025 ГОДА**

**(ДОКЛАД)**

**г. Тамбов, 2025**

# СОДЕРЖАНИЕ

Страницы

## **I. Основные экономические и социальные показатели**

1. Основные экономические и социальные показатели  
Тамбовской области за январь-ноябрь 2025 года 5

## **II. Состояние экономики**

- 1. Производство товаров и услуг 9**
- 1.1 Оборот организаций 9
  - 1.2 Промышленное производство 12
  - 1.3 Строительство 22
  - 1.4 Сельское и лесное хозяйство 28
  - 1.5 Транспорт 32
- 2. Рынки товаров и услуг 34**
- 2.1 Розничная торговля 34
  - 2.2 Рынок платных услуг населению 38
- 3. Институциональные преобразования 40**
- 3.1 Развитие малых предприятий 40
- 4. Цены 43**
- 4.1 Потребительские цены 44
  - 4.2 Цены производителей 50
- 5. Финансы 65**
- 5.1 Государственные финансы 65
  - 5.2 Финансовая деятельность организаций 66

## **III. Социальная сфера**

- 1. Уровень жизни населения 72**
- 1.1 Денежные доходы 72
- 2. Занятость и безработица 76**

#### Условные обозначения

- явление отсутствует
- ... данных не имеется
- 0,0 небольшая величина
- x невозможность явления или сопоставления

Переиздание, тиражирование, а также размещение в сети Интернет статистических материалов запрещено. При использовании материалов Территориального органа Федеральной службы государственной статистики по Тамбовской области в официальных, учебных или научных документах, а также в средствах массовой информации ссылка на источник обязательна.

В отдельных случаях незначительные расхождения между итогом и суммой слагаемых объясняются округлением данных.

Отдельные показатели являются предварительными и в дальнейшем могут быть уточнены.

По ряду показателей данные не публикуются в целях обеспечения конфиденциальности первичных статистических данных, полученных от организаций, в соответствии с Федеральным Законом от 29.11.07 г. № 282-ФЗ «Об официальном статистическом учете и системе государственной статистики в Российской Федерации (п.5 ст.4; п.1 ст.9).

**I.**

**ОСНОВНЫЕ ЭКОНОМИЧЕСКИЕ  
И СОЦИАЛЬНЫЕ ПОКАЗАТЕЛИ**

# 1. ОСНОВНЫЕ ЭКОНОМИЧЕСКИЕ И СОЦИАЛЬНЫЕ ПОКАЗАТЕЛИ ТАМБОВСКОЙ ОБЛАСТИ ЗА ЯНВАРЬ-НОЯБРЬ 2025 ГОДА

	Январь- ноябрь 2025 г.	Январь- ноябрь 2025 г. в % к январю- ноябрю 2024 г.	Ноябрь 2025 г. в % к	
			ноябрю 2024 г.	октябрю 2025 г.
<b>Оборот организаций</b> по всем видам экономической деятельности, <sup>1)</sup> млн. рублей	1095241,9	104,1	100,4	95,7
<b>Индекс промышленного производства</b> <sup>2)</sup>	х	104,2	99,8	92,6
в том числе по видам экономической деятельности:				
добыча полезных ископаемых	х	89,3	64,6	41,0
обрабатывающие производства	х	105,2	100,1	91,4
обеспечение электрической энергией, газом и паром; кондиционирование воздуха	х	96,7	100,2	107,5
водоснабжение; водоотведение, организация сбора и утилизации отходов, деятельность по ликвидации загрязнений	х	89,9	87,5	99,4
<b>Объем отгруженных товаров собственного производства, выполненных работ и услуг собственными силами по «чистым» видам экономической деятельности,</b> <sup>1)</sup> млн. рублей:				
добыча полезных ископаемых	311,1	143,9	70,5	88,0
обрабатывающие производства	376494,5	109,2	97,2	93,2
обеспечение электрической энергией, газом и паром; кондиционирование воздуха	18333,2	108,7	94,7	99,4
водоснабжение; водоотведение, организация сбора и утилизации отходов, деятельность по ликвидации загрязнений	5834,0	94,2	94,6	99,6
<b>Введено в действие:</b>				
жилых домов (с учетом жилых домов, построенных населением на земельных участках, предназначенных для ведения садоводства), тыс. кв. м общей площади	372,0	100,4	63,7	37,5
газовых сетей, км	235,5	в 3,3 р.	-	10,1

ОСНОВНЫЕ ЭКОНОМИЧЕСКИЕ И СОЦИАЛЬНЫЕ ПОКАЗАТЕЛИ

Продолжение

	Январь- ноябрь 2025 г.	Январь- ноябрь 2025 г. в % к январю- ноябрю 2024 г.	Ноябрь 2025 г. в % к	
			ноябрю 2024 г.	октябрю 2025 г.
<b>Объем работ и услуг, выполненных по виду деятельности «Строительство»</b> (по полному кругу организаций, включая неформальный сектор и работы, выполненные хозяйственным способом) – всего, млн. рублей	39305,7	92,6	96,0	98,2
в том числе предприятиями и организациями всех видов экономической деятельности (без субъектов малого предпринимательства и параметров неформальной деятельности)	7452,6	78,7	82,4	101,9
<b>Производство во всех категориях хозяйств</b> (по расчетам), тыс. тонн:				
зерно (первоначально-оприходованный вес)	5579,8	141,7	x	x
сахарная свекла	4850,5	105,7	x	x
подсолнечник (первоначально-оприходованный вес)	824,0	92,4	x	x
картофель	310,9	133,6	x	x
овощи – всего	112,6	96,0	x	x
мясо (скот и птица на убой в живом весе)	601,5	100,9	109,4	102,0
молоко	173,0	95,5	93,3	92,9
яйца, млн. штук	92,4	94,2	89,1	68,1
<b>Численность скота во всех категориях хозяйств</b> (по расчетам), тыс. голов:				
крупный рогатый скот	66,7 <sup>3)</sup>	x	91,4 <sup>4)</sup>	98,8 <sup>5)</sup>
в том числе коровы	28,5 <sup>3)</sup>	x	88,9 <sup>4)</sup>	99,6 <sup>5)</sup>
свиньи	1143,7 <sup>3)</sup>	x	109,3 <sup>4)</sup>	99,0 <sup>5)</sup>
овцы и козы	39,0 <sup>3)</sup>	x	89,4 <sup>4)</sup>	95,1 <sup>5)</sup>
<b>Перевозки грузов автомобильного транспорта</b> предприятий всех видов экономической деятельности, <sup>6)</sup> тыс. тонн	10414,9	102,2	127,8	81,1
<b>Грузооборот автомобильного транспорта</b> предприятий всех видов экономической деятельности, <sup>6)</sup> млн. т-км	1022,4	118,2	115,8	91,0

ОСНОВНЫЕ ЭКОНОМИЧЕСКИЕ И СОЦИАЛЬНЫЕ ПОКАЗАТЕЛИ

Продолжение

	Январь-ноябрь 2025 г.	Январь-ноябрь 2025 г. в % к январю-ноябрю 2024 г.	Ноябрь 2025 г. в % к	
			ноябрю 2024 г.	октябрю 2025 г.
<b>Оборот розничной торговли – всего,</b> млн. рублей	287400,3	100,3	100,3	95,4
в том числе оборот розничной торговли торговых организаций	275795,3	101,0	101,9	95,3
<b>Оборот общественного питания,</b> млн. рублей	12867,0	102,0	101,5	96,9
<b>Объем платных услуг населению,</b> млн. рублей	72292,1	102,3	103,6	104,0
<b>Индекс потребительских цен на товары и услуги</b>	x	110,3	107,5	100,0
<b>Индекс цен производителей промышленных товаров<sup>7)</sup></b>	x	105,9	99,3	99,0
<b>Среднемесячная начисленная заработная плата одного работника:</b> номинальная, рублей	61051,8 <sup>8)</sup>	114,2 <sup>9)</sup>	114,2 <sup>10)</sup>	101,4 <sup>11)</sup>
реальная, %	x	103,3 <sup>9)</sup>	104,7 <sup>10)</sup>	101,2 <sup>11)</sup>
<b>Среднесписочная численность работающих на предприятиях и в организациях,</b> тыс. человек	249,3 <sup>8)</sup>	102,0 <sup>9)</sup>	102,2 <sup>10)</sup>	100,5 <sup>11)</sup>
<b>Численность официально зарегистрированных безработных,</b> тыс. человек	1,0 <sup>3)</sup>	x	92,2 <sup>4)</sup>	112,1 <sup>5)</sup>

1) Темпы рассчитаны в действующих ценах.

2) По видам деятельности «Добыча полезных ископаемых», «Обрабатывающие производства», «Обеспечение электрической энергией, газом и паром; кондиционирование воздуха», «Водоснабжение; водоотведение, организация сбора и утилизации отходов, деятельность по ликвидации загрязнений».

3) На 1 декабря 2025 г.

4) 1 декабря 2025 г. в % к 1 декабря 2024 г.

5) 1 декабря 2025 г. в % к 1 ноября 2025 г.

6) Без субъектов малого предпринимательства.

7) На товары, предназначенные для реализации на внутреннем рынке.

8) Январь-октябрь 2025 г.

9) Январь-октябрь 2025 г. в % к январю-октябрю 2024 г.

10) Октябрь 2025 г. в % к октябрю 2024 г.

11) Октябрь 2025 г. в % к сентябрю 2025 г.

---

---

**II.**

**СОСТОЯНИЕ ЭКОНОМИКИ**

---

---

# 1. ПРОИЗВОДСТВО ТОВАРОВ И УСЛУГ

## 1.1. ОБОРОТ ОРГАНИЗАЦИЙ

ОБОРОТ ОРГАНИЗАЦИЙ ПО ВИДАМ ЭКОНОМИЧЕСКОЙ ДЕЯТЕЛЬНОСТИ  
(по полному кругу организаций)  
(миллионов рублей; в действующих ценах)

	Январь- ноябрь 2025 г.	Январь- ноябрь 2025 г. в % к январю- ноябрю 2024 г.	Ноябрь 2025 г. в % к	
			ноябрю 2024 г.	октябрю 2025 г.
<b>Всего<sup>1)</sup></b>	<b>1095241,9</b>	<b>104,1</b>	<b>100,4</b>	<b>95,7</b>
в том числе: организации с основным видом дея- тельности:				
<b>Сельское, лесное хозяйство, охота, рыболовство и рыбоводство</b>	<b>161059,5</b>	<b>105,9</b>	<b>89,8</b>	<b>96,1</b>
<b>Добыча полезных ископаемых</b>	<b>583,7</b>	<b>121,5</b>	<b>100,2</b>	<b>100,0</b>
<b>Обрабатывающие производства</b>	<b>341555,0</b>	<b>107,5</b>	<b>96,7</b>	<b>89,1</b>
из них:				
производство пищевых продуктов	143538,3	109,9	97,1	90,4
производство напитков	4046,2	116,6	100,3	107,5
производство текстильных изделий	4351,5	85,4	81,8	79,2
производство одежды	1268,7	87,9	92,8	109,1
производство кожи и изделий из ко- жи	12444,9	115,5	118,0	83,0
обработка древесины и производство изделий из дерева и пробки, кроме мебели, производство изделий из со- ломки и материалов для плетения	1184,7	103,5	107,0	100,0
производство бумаги и бумажных изделий	2078,8	107,8	100,6	101,0
деятельность полиграфическая и ко- пирование носителей информации	216,8	105,8	107,4	100,0
производство химических веществ и химических продуктов	29506,6	94,1	80,7	90,6
производство резиновых и пластмассовых изделий	1620,3	130,5	120,7	100,0

**ПРОИЗВОДСТВО ТОВАРОВ И УСЛУГ**  
**Оборот организаций**

Продолжение

	Январь- ноябрь 2025 г.	Январь- ноябрь 2025 г. в % к январю- ноябрю 2024 г.	Ноябрь 2025 г. в % к	
			ноябрю 2024 г.	октябрю 2025 г.
производство прочей неметаллической минеральной продукции	13194,8	97,0	92,1	81,1
производство металлургическое	42529,2	113,0	97,1	54,7
производство готовых металлических изделий, кроме машин и оборудования	7160,8	103,5	38,2	85,5
производство компьютеров, электронных и оптических изделий	37291,8	123,5	124,9	101,2
производство электрического оборудования	3786,4	86,2	155,5	в 3,9 р.
производство машин и оборудования, не включенных в другие группировки	8584,7	116,8	120,6	82,5
производство автотранспортных средств, прицепов и полуприцепов и оборудования	34,0	77,1	74,1	100,0
производство прочих транспортных средств и оборудования	19323,9	103,2	83,4	100,9
производство мебели	578,2	117,4	149,4	100,1
производство прочих готовых изделий	6434,4	95,1	85,8	131,8
ремонт и монтаж машин и оборудования	2380,2	56,2	49,2	80,5
<b>Обеспечение электрической энергией, газом и паром; кондиционирование воздуха</b>	<b>49740,8</b>	<b>111,2</b>	<b>106,3</b>	<b>102,5</b>
<b>Водоснабжение; водоотведение, организация сбора и утилизации отходов, деятельность по ликвидации загрязнений</b>	<b>5692,8</b>	<b>93,6</b>	<b>91,6</b>	<b>98,3</b>
<b>Строительство</b>	<b>32208,6</b>	<b>85,2</b>	<b>89,5</b>	<b>97,0</b>
<b>Торговля оптовая и розничная; ремонт автотранспортных средств и мотоциклов</b>	<b>408310,1</b>	<b>105,0</b>	<b>123,5</b>	<b>99,2</b>
в том числе: торговля оптовая и розничная автотранспортными средствами и мотоциклами и их ремонт	26033,7	77,5	93,2	93,2
торговля оптовая, кроме оптовой торговли автотранспортными средствами и мотоциклами	237980,6	107,6	137,9	103,1

**ПРОИЗВОДСТВО ТОВАРОВ И УСЛУГ**  
**Оборот организаций**

Продолжение

	Январь- ноябрь 2025 г.	Январь- ноябрь 2025 г. в % к январю- ноябрю 2024 г.	Ноябрь 2025 г. в % к	
			ноябрю 2024 г.	октябрю 2025 г.
торговля розничная, кроме торговли автотранспортными средствами и мотоциклами	144295,9	107,6	108,8	93,5
<b>Транспортировка и хранение</b>	<b>35180,4</b>	<b>104,5</b>	<b>92,6</b>	<b>106,8</b>
<b>Деятельность гостиниц и предприятий общественного питания</b>	<b>7740,7</b>	<b>117,1</b>	<b>112,6</b>	<b>95,4</b>
<b>Деятельность в области информации и связи</b>	<b>14943,3</b>	<b>119,7</b>	<b>129,7</b>	<b>105,1</b>
<b>Деятельность по операциям с недвижимым имуществом</b>	<b>5916,7</b>	<b>97,5</b>	<b>90,8</b>	<b>82,2</b>
<b>Деятельность профессиональная, научная и техническая</b>	<b>9499,8</b>	<b>49,5</b>	<b>17,2</b>	<b>97,5</b>
<b>Деятельность административная и сопутствующие дополнительные услуги</b>	<b>6626,2</b>	<b>113,3</b>	<b>92,8</b>	<b>94,8</b>
<b>Государственное управление и обеспечение военной безопасности; социальное обеспечение</b>	<b>563,8</b>	<b>90,0</b>	<b>81,2</b>	<b>86,9</b>
<b>Образование</b>	<b>3827,4</b>	<b>108,9</b>	<b>104,0</b>	<b>99,0</b>
<b>Деятельность в области здравоохранения и социальных услуг</b>	<b>9867,1</b>	<b>68,9</b>	<b>111,2</b>	<b>97,0</b>
<b>Деятельность в области культуры, спорта, организации досуга и развлечений</b>	<b>832,0</b>	<b>138,0</b>	<b>135,0</b>	<b>160,1</b>
<b>Предоставление прочих видов услуг</b>	<b>1093,9</b>	<b>106,8</b>	<b>82,7</b>	<b>98,5</b>

<sup>1)</sup> Статистическая информация, предоставляемая респондентами по ряду форм федерального статистического наблюдения за деятельностью предприятий, не содержит данных за соответствующий период прошлого года. При расчетах динамики показателей в качестве информации по соответствующему периоду предыдущего года используются данные, сформированные на основе отчетности респондентов, предоставленной в предыдущем году.

## 1.2. ПРОМЫШЛЕННОЕ ПРОИЗВОДСТВО

**Индекс промышленного производства.** В январе-ноябре 2025 г. по сравнению с январем-ноябрем 2024 г. индекс промышленного производства по полному кругу производителей составил 104,2%.

**ДИНАМИКА ПРОМЫШЛЕННОГО ПРОИЗВОДСТВА<sup>1)</sup>**

	2024 г.		2025 г.	
	к соответствующему периоду предыдущего года	к предыдущему периоду (без исключения сезонного и календарного фактора)	к соответствующему периоду предыдущего года	к предыдущему периоду (без исключения сезонного и календарного фактора)
Январь	114,4	73,6	105,2	71,0
Февраль	120,8	106,4	100,3	101,4
Март	115,9	106,1	102,0	107,9
<b>I квартал</b>	<b>116,9</b>	<b>85,8</b>	<b>102,5</b>	<b>77,2</b>
Апрель	118,3	93,4	100,7	92,3
Май	113,8	93,8	107,4	100,0
Июнь	108,2	103,6	105,5	101,8
<b>II квартал</b>	<b>113,3</b>	<b>96,3</b>	<b>104,5</b>	<b>98,2</b>
<b>Январь-июнь</b>	<b>115,1</b>	<b>х</b>	<b>103,5</b>	<b>х</b>
Июль	118,5	99,4	106,5	100,3
Август	109,8	104,3	107,4	105,2
Сентябрь	112,0	116,0	108,1	116,6
<b>III квартал</b>	<b>113,2</b>	<b>107,9</b>	<b>107,4</b>	<b>110,9</b>
<b>Январь-сентябрь</b>	<b>114,4</b>	<b>х</b>	<b>104,8</b>	<b>х</b>
Октябрь	119,2	113,0	105,1	109,8
Ноябрь	114,2	97,5	99,8	92,6
Декабрь	109,0	109,2		
<b>IV квартал</b>	<b>113,9</b>	<b>127,7</b>		
<b>Год</b>	<b>114,2</b>	<b>х</b>		

<sup>1)</sup> Данные за 2024-2025 гг. уточнены в соответствии с регламентом разработки и публикации данных по производству и отгрузке продукции и динамике промышленного производства (приказ Росстата от 18.08.2020 г. № 470).

**ПРОИЗВОДСТВО ТОВАРОВ И УСЛУГ**  
*Промышленное производство*

**ИНДЕКСЫ ПРОМЫШЛЕННОГО ПРОИЗВОДСТВА**  
**ПО ОСНОВНЫМ ВИДАМ ЭКОНОМИЧЕСКОЙ ДЕЯТЕЛЬНОСТИ**

	Январь- ноябрь 2025 г. в % к январю- ноябрю 2024 г.	Ноябрь 2025 г. в % к	
		ноябрю 2024 г.	октябрю 2025 г.
<b>Промышленное производство (промышленность)</b>	<b>104,2</b>	<b>99,8</b>	<b>92,6</b>
<b>Добыча полезных ископаемых</b>	<b>89,3</b>	<b>64,6</b>	<b>41,0</b>
<b>Обрабатывающие производства</b>	<b>105,2</b>	<b>100,1</b>	<b>91,4</b>
Производство пищевых продуктов	100,4	95,8	87,8
Производство напитков	101,4	84,7	94,0
Производство текстильных изделий	102,8	94,5	88,6
Производство одежды	93,5	77,8	90,8
Производство кожи и изделий из кожи	120,0	142,5	82,8
Обработка древесины и производство изделий из дерева и пробки, кроме мебели, производство из- делий из соломки и материалов для плетения	95,3	91,9	96,1
Производство бумаги и бумажных изделий	111,3	95,4	98,4
Деятельность полиграфическая и копирование носителей информации	97,1	124,0	124,8
Производство химических веществ и химических продуктов	108,3	96,4	94,2
Производство резиновых и пластмассовых изде- лий	114,0	80,3	89,3
Производство прочей неметаллической мине- ральной продукции	92,1	98,9	69,8
Производство металлургическое	115,8	89,2	65,0
Производство готовых металлических изделий, кроме машин и оборудования	146,2	186,2	86,7
Производство компьютеров, электронных и оп- тических изделий	115,6	113,9	102,0
Производство электрического оборудования	88,2	120,1	в 4,9 р.
Производство машин и оборудования, не вклю- ченных в другие группировки	78,4	34,3	88,9
Производство автотранспортных средств, прице- пов и полуприцепов	94,8	96,6	81,2

ПРОИЗВОДСТВО ТОВАРОВ И УСЛУГ  
*Промышленное производство*

Продолжение

	Январь- ноябрь 2025 г. в % к январю- ноябрю 2024 г.	Ноябрь 2025 г. в % к	
		ноябрю 2024 г.	октябрю 2025 г.
Производство прочих транспортных средств и оборудования	92,4	77,3	97,8
Производство мебели	85,8	75,8	76,5
Производство прочих готовых изделий	92,6	88,0	129,9
Ремонт и монтаж машин и оборудования	96,1	82,1	67,8
<b>Обеспечение электрической энергией, газом и паром; кондиционирование воздуха</b>	<b>96,7</b>	<b>100,2</b>	<b>107,5</b>
<b>Водоснабжение; водоотведение, организация сбора и утилизации отходов, деятельность по ликвидации загрязнений</b>	<b>89,9</b>	<b>87,5</b>	<b>99,4</b>

**ПРОИЗВОДСТВО ТОВАРОВ И УСЛУГ**  
*Промышленное производство*



<sup>1)</sup> Индекс промышленного производства исчисляется по видам деятельности: "Добыча полезных ископаемых", "Обрабатывающие производства", "Обеспечение электрической энергией, газом и паром; кондиционирование воздуха", "Водоснабжение; водоотведение, организация сбора и утилизации отходов, деятельность по ликвидации загрязнений" в соответствии с Официальной статистической методологией исчисления индекса промышленного производства (приказ Росстата от 16.01.2020 г. № 7) на основе данных о динамике производства важнейших товаров-представителей в физическом измерении, оцененных в ценах базисного 2018 года. В качестве весов используется структура валовой добавленной стоимости по видам экономической деятельности 2018 базисного года.

**ПРОИЗВОДСТВО ТОВАРОВ И УСЛУГ**  
*Промышленное производство*

**ОТГРУЖЕНО ТОВАРОВ СОБСТВЕННОГО ПРОИЗВОДСТВА,  
ВЫПОЛНЕНО РАБОТ, УСЛУГ СОБСТВЕННЫМИ СИЛАМИ  
ПО ПОЛНОМУ КРУГУ ПРЕДПРИЯТИЙ  
ПО «ЧИСТЫМ» ВИДАМ ЭКОНОМИЧЕСКОЙ ДЕЯТЕЛЬНОСТИ**  
(в действующих ценах; миллионов рублей)

	Январь- ноябрь 2025 г., млн. рублей	Январь- ноябрь 2025 г. в % к январю- ноябрю 2024 г.
<b>Добыча полезных ископаемых</b>	<b>311,1</b>	<b>143,9</b>
<b>Обрабатывающие производства<sup>1)</sup></b>	<b>376494,5</b>	<b>109,2</b>
в том числе:		
Производство пищевых продуктов	188823,4	111,4
Производство напитков	3721,5	118,6
Производство текстильных изделий	4300,7	83,2
Производство одежды	1407,4	68,7
Производство кожи и изделий из кожи	12263,4	120,9
Обработка древесины и производство изделий из дерева и пробки, кроме мебели, производство изделий из соломки и материалов для плетения	2621,7	90,7
Производство бумаги и бумажных изделий	2063,0	108,0
Деятельность полиграфическая и копирование носите- лей информации	244,0	110,9
Производство химических веществ и химических про- дуктов	29075,4	93,8
Производство резиновых и пластмассовых изделий	1977,5	116,1
Производство прочей неметаллической минеральной продукции	12184,2	96,5
Производство металлургическое	20260,3	91,9
Производство готовых металлических изделий, кроме ма- шин и оборудования	22041,8	151,8
Производство компьютеров, электронных и оптических из- делий	36688,0	124,8
Производство электрического оборудования	3712,5	83,6

**ПРОИЗВОДСТВО ТОВАРОВ И УСЛУГ**  
**Промышленное производство**

Продолжение

	Январь- ноябрь 2025 г., млн. рублей	Январь- ноябрь 2025 г. в % к январю- ноябрю 2024 г.
Производство машин и оборудования, не включенных в другие группировки	6822,8	94,4
Производство автотранспортных средств, прицепов и полуприцепов	30,1	70,3
Производство прочих транспортных средств и оборудования	16814,7	103,1
Производство мебели	576,8	116,8
Производство прочих готовых изделий	5416,6	98,0
Ремонт и монтаж машин и оборудования	5448,8	121,6
<b>Обеспечение электрической энергией, газом и паром; кондиционирование воздуха</b>	<b>18333,2</b>	<b>108,7</b>
<b>Водоснабжение; водоотведение, организация сбора и утилизации отходов, деятельность по ликвидации загрязнений</b>	<b>5834,0</b>	<b>94,2</b>

<sup>1)</sup> В отдельных случаях незначительные расхождения между итогом и суммой слагаемых объясняются округлением данных.

**ПРОИЗВОДСТВО ТОВАРОВ И УСЛУГ**  
*Промышленное производство*

**ПРОИЗВЕДЕНО ВАЖНЕЙШИХ ВИДОВ ПРОМЫШЛЕННОЙ ПРОДУКЦИИ  
ПО ПОЛНОМУ КРУГУ ПРОИЗВОДИТЕЛЕЙ ВСЕХ ВИДОВ  
ЭКОНОМИЧЕСКОЙ ДЕЯТЕЛЬНОСТИ**

	Январь- ноябрь 2025 г.	Январь- ноябрь 2025 г. в % к январю- ноябрю 2024 г.	Ноябрь 2025 г. в % к	
			ноябрю 2024 г.	октябрю 2025 г.
Мясо и субпродукты (всего), тонн	456890,0	102,1	105,1	94,0
Мясо крупного рогатого скота, свинина, баранина, козлятина, конина и мясо прочих животных семейства лошадиных, оленина и мясо прочих животных семейства оленевых (олeneвых) парные, остывшие или охлажденные, тонн	135172,8	101,6	103,3	86,2
Мясо крупного рогатого скота (говядина и телятина) парное, остывшее или охлажденное, в том числе для детского питания, тонн	... <sup>1)</sup>	94,4	84,6	96,9
Свинина парная, остывшая или охлажденная, в том числе для детского питания, тонн	132360,4	101,8	103,8	86,0
Свинина замороженная, в том числе для детского питания, тонн	... <sup>1)</sup>	104,9	108,8	88,1
Мясо и субпродукты пищевые домашней птицы, тонн	288877,8	102,0	105,3	99,0
Изделия колбасные, включая изделия для детского питания, тонн	4849,4	97,1	102,5	99,7
Полуфабрикаты мясные, мясосодержащие, охлажденные, замороженные, тонн	134081,5	100,6	96,6	94,7
Консервы мясные (мясосодержащие), включая консервы для детского питания, тыс. условных банок	... <sup>1)</sup>	197,9	в 2,5 р.	73,1
Масла растительные и их фракции нерафинированные, тонн	217928,1	109,8	122,6	99,9
Молоко, кроме сырого, тонн	5308,4	88,2	86,4	96,5
Масло сливочное и пасты масляные, тонн	707,7	88,2	117,1	113,7
Сыры, тонн	8239,1	95,2	97,4	100,6
Молокосодержащие продукты с заменителем молочного жира, произведенные по технологии сыра, тонн	... <sup>1)</sup>	69,8	50,5	89,1

**ПРОИЗВОДСТВО ТОВАРОВ И УСЛУГ**  
*Промышленное производство*

Продолжение

	Январь- ноябрь 2025 г.	Январь- ноябрь 2025 г. в % к январю- ноябрю 2024 г.	Ноябрь 2025 г. в % к	
			ноябрю 2024 г.	октябрю 2025 г.
Продукты кисломолочные (кроме сметаны), тонн	... <sup>1)</sup>	94,9	82,4	90,8
Мука из зерновых культур, овощных и других растительных культур; смеси из них, тонн	613190,5	104,7	97,7	88,7
Мука пшеничная и пшенично-ржаная, тонн	578287,8	104,4	97,2	88,7
Крупа, тонн	4511,3	119,8	126,3	85,6
Хлеб и хлебобулочные изделия недлительного хранения, тонн	26247,4	92,8	94,6	96,0
Изделия хлебобулочные длительного хранения, изделия хлебобулочные пониженной влажности, полуфабрикаты хлебобулочные, тонн	3440,08	83,9	88,0	133,4
Кондитерские изделия, тонн	38635,4	109,5	105,3	91,8
Сахар белый свекловичный в твердом состоянии без вкусоароматических или красящих добавок, тонн	538919,6	94,4	79,9	73,8
Комбикорма, тонн	1210111,2	101,4	95,1	90,7
Спирт этиловый ректификованный <sup>2)</sup> , тыс. дкл	2925,2	104,5	77,3	102,1
Спирт этиловый денатурированный из пищевого сырья <sup>2)</sup> , тыс. дкл	618,0	98,4	109,1	80,2
Пиво и пивные напитки <sup>2)</sup> , тыс. дкл	2291,1	...	...	81,7
Воды минеральные природные упакованные, воды питьевые упакованные, не содержащие сахара, подсластителей, тыс. полулитров	22594,9	99,9	99,8	91,4
Ткани шерстяные готовые, тыс. кв. м	961,7	103,4	121,5	82,2
Изделия трикотажные или вязаные, тыс. шт.	4827,3	92,0	64,7	72,5
Обувь, тыс. пар	... <sup>1)</sup>	94,5	115,1	81,1

**ПРОИЗВОДСТВО ТОВАРОВ И УСЛУГ**  
*Промышленное производство*

Продолжение

	Январь- ноябрь 2025 г.	Январь- ноябрь 2025 г. в % к январю- ноябрю 2024 г.	Ноябрь 2025 г. в % к	
			ноябрю 2024 г.	октябрю 2025 г.
Дома деревянные заводского изготовления (дома стандартные), тыс. кв. м общей площади	... <sup>1)</sup>	55,7	62,7	в 2,9 р.
Ящики и коробки из гофрированной бумаги или гофрированного картона, тыс. кв. м	58182,8	111,6	95,3	98,6
Красители органические синтетические и составы на их основе; продукты синтетические органические, используемые в качестве препаратов флуоресцентных отбеливающих или люминофоров; лаки цветные (пигментные) и препараты на их основе, тонн	... <sup>1)</sup>	109,0	106,9	90,2
Пластмассы в первичных формах, тонн	... <sup>1)</sup>	106,6	107,1	89,7
Материалы лакокрасочные и аналогичные для нанесения покрытий, полиграфические краски и мастики, тонн	13941,7	92,4	77,2	55,1
Изделия из вулканизированной резины прочие, не включенные в другие группировки; твердая резина во всех формах и изделия из нее; напольные покрытия и коврики из вулканизированной пористой резины, тонн	... <sup>1)</sup>	в 7,0 р.	в 10,0 р.	118,8
Блоки дверные пластмассовые и пороги для них, кв. м	13178,1	120,8	94,8	160,0
Блоки оконные пластмассовые, кв. м	430742,3	94,2	60,4	96,7
Кирпич строительный (включая камни) из цемента, бетона или искусственного камня, млн. усл. кирп.	... <sup>1)</sup>	94,9	83,4	79,5
Блоки и прочие изделия сборные строительные для зданий и сооружений из цемента, бетона, или искусственного камня, тыс. куб. м	112,2	98,8	92,9	84,9
Материалы и изделия минеральные теплоизоляционные, в том числе изоляция судовая тыс. куб. м	... <sup>1)</sup>	90,2	75,3	84,7

**ПРОИЗВОДСТВО ТОВАРОВ И УСЛУГ**  
*Промышленное производство*

Продолжение

	Январь- ноябрь 2025 г.	Январь- ноябрь 2025 г. в % к январю- ноябрю 2024 г.	Ноябрь 2025 г. в % к	
			ноябрю 2024 г.	октябрю 2025 г.
Установки для обработки материалов с использованием процессов, включающих изменение температуры, не включенные в другие группировки, млн. рублей <sup>3)</sup>	... <sup>1)</sup>	93,6	22,4	52,3
Электроэнергия, млн. кВт-час	1109,1	97,2	103,6	103,2
Пар и горячая вода, тыс. Гкал	4854,5	95,2	93,2	117,5

<sup>1)</sup> Данные не публикуются в целях обеспечения конфиденциальности.

<sup>2)</sup> По данным Федеральной службы по контролю за алкогольным и табачным рынками.

<sup>3)</sup> Темпы роста (снижения) в действующих ценах.

### 1.3. СТРОИТЕЛЬСТВО

**Строительная деятельность.** Объем работ, выполненных по виду экономической деятельности «Строительство», составил в январе-ноябре 2025 г. по полному кругу организаций области, включая неформальный сектор экономики, 39305,7 млн. рублей, что меньше января-ноября 2024 г. на 7,4% (в сопоставимых ценах).

**ДИНАМИКА ОБЪЕМА РАБОТ, ВЫПОЛНЕННЫХ ПО ВИДУ  
ЭКОНОМИЧЕСКОЙ ДЕЯТЕЛЬНОСТИ «СТРОИТЕЛЬСТВО»**

	Объем работ по виду экономической деятельности «Строительство», тыс. рублей	В % к (в сопоставимых ценах)	
		соответствующему периоду предыдущего года	предыдущему периоду
<b>2024 г. <sup>1)</sup></b>			
Январь	1297857	51,5	33,9
Февраль	1547033	70,5	119,7
Март	1685179	78,6	109,2
<b>I квартал</b>	<b>4530069</b>	<b>66,1</b>	<b>44,5</b>
Апрель	2716829	129,6	160,7
Май	3221939	76,6	117,1
Июнь	5845639	146,1	179,9
<b>II квартал</b>	<b>11784407</b>	<b>114,3</b>	<b>в 2,6 р.</b>
<b>I полугодие</b>	<b>16314476</b>	<b>94,9</b>	<b>х</b>
Июль	3467590	70,7	59,1
Август	3735931	83,3	106,9
Сентябрь	4835039	108,9	129,1
<b>III квартал</b>	<b>12038560</b>	<b>87,0</b>	<b>100,4</b>
<b>Январь-сентябрь</b>	<b>28353036</b>	<b>91,4</b>	<b>х</b>
Октябрь	5466807	148,8	111,4
Ноябрь	4756653	156,4	86,3
Декабрь	4547171	111,3	94,6
<b>IV квартал</b>	<b>14770631</b>	<b>136,9</b>	<b>119,4</b>
<b>Год <sup>2)</sup></b>	<b>43123667</b>	<b>102,8</b>	<b>х</b>

**ПРОИЗВОДСТВО ТОВАРОВ И УСЛУГ**  
**Строительство**

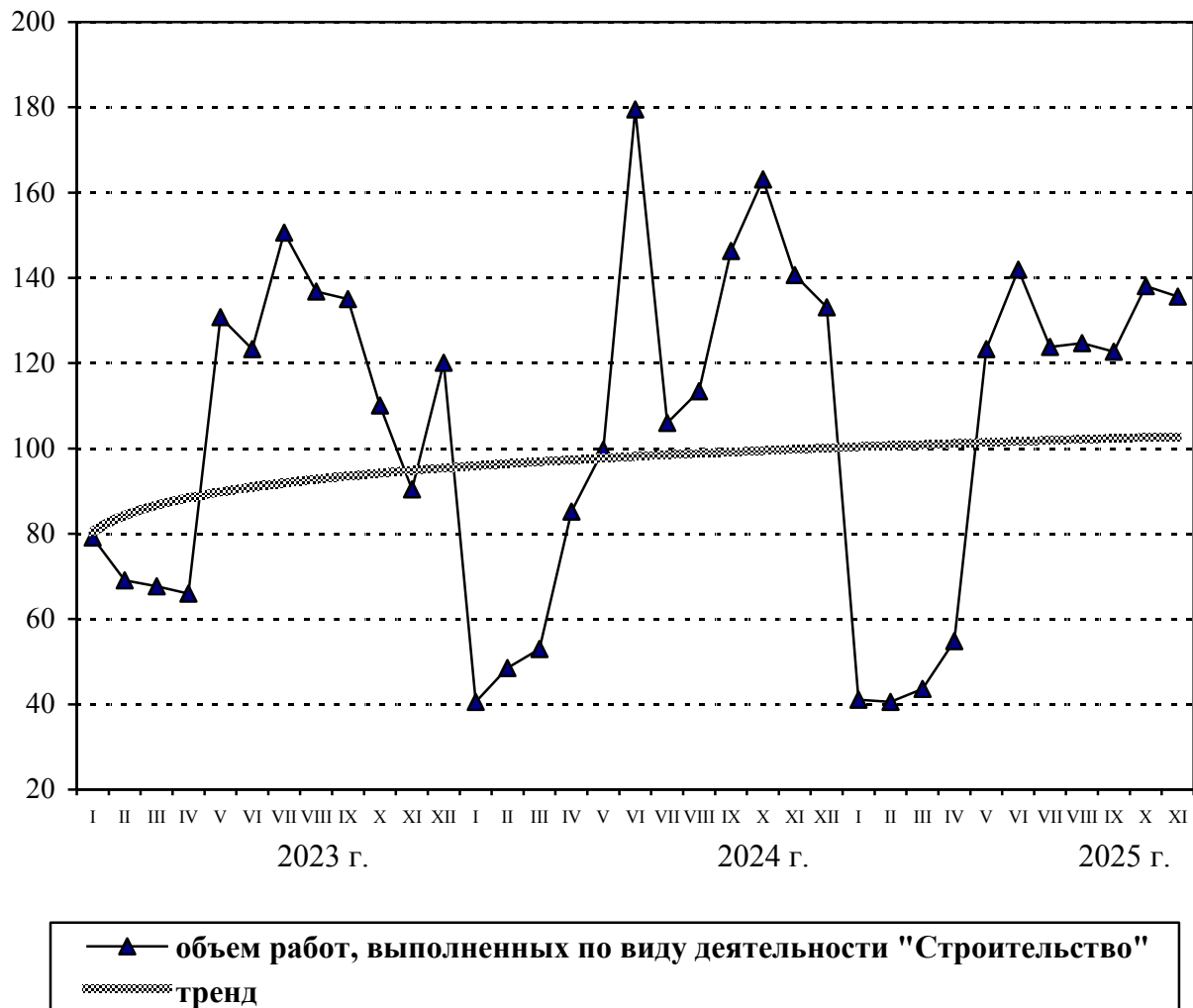
Продолжение

	Объем работ по виду экономической деятельности «Строительство», тыс. рублей	В % к (в сопоставимых ценах)	
		соответствующему периоду предыду- щего года	предыдущему периоду
<b>2025 г.</b>			
Январь	1416103	100,7	30,7
Февраль	1411048	83,1	98,7
Март	1523562	81,6	107,3
<b>I квартал</b>	<b>4350713</b>	<b>87,6</b>	<b>28,5</b>
Апрель	1933282	63,9	125,8
Май	4386049	123,3	в 2,2 р.
Июнь	5097182	79,1	115,1
<b>II квартал</b>	<b>11416513</b>	<b>87,8</b>	<b>в 2,6 р.</b>
<b>I полугодие</b>	<b>15767226</b>	<b>87,9</b>	<b>х</b>
Июль	4445120	116,7	87,2
Август	4512848	109,3	100,1
Сентябрь	4467734	83,4	98,4
<b>III квартал</b>	<b>13425702</b>	<b>101,1</b>	<b>115,5</b>
<b>Январь-сентябрь</b>	<b>29192928</b>	<b>93,5</b>	<b>х</b>
Октябрь	5073070	84,3	112,6
Ноябрь	5039683	96,0	98,2
<b>Январь-ноябрь</b>	<b>39305681</b>	<b>92,6</b>	<b>х</b>

- 1) Помесечная динамика и индексы физического объема пересчитаны в соответствии с Регламентом оценки корректировки и публикации данных статистического наблюдения за строительством и инвестициями в основной капитал, утвержденным приказом Росстата от 26.09.2016 г. №544.
- 2) Данные предварительные, по срочной отчетности.

ПРОИЗВОДСТВО ТОВАРОВ И УСЛУГ  
Строительство

ДИНАМИКА ОБЪЕМА РАБОТ, ВЫПОЛНЕННЫХ  
ПО ВИДУ ДЕЯТЕЛЬНОСТИ «СТРОИТЕЛЬСТВО»  
(в процентах к среднемесячному значению 2022 г.)



ПРОИЗВОДСТВО ТОВАРОВ И УСЛУГ  
*Строительство*

**ДИНАМИКА ОБЩЕГО ОБЪЕМА ЗАКЛЮЧЕННЫХ ДОГОВОРОВ  
СТРОИТЕЛЬНОГО ПОДРЯДА И ПРОЧИХ ЗАКАЗОВ (КОНТРАКТОВ) ОРГАНИЗАЦИЙ,  
РАСПОЛОЖЕННЫХ НА ТЕРРИТОРИИ ТАМБОВСКОЙ ОБЛАСТИ  
(без субъектов малого предпринимательства)  
(на начало месяца)**

	Объем заключенных договоров строительного подряда и прочих заказов (контрактов), млн. рублей	Обеспеченность строительных организаций договорами и прочими заказами (контрактами), месяцев
<b>2024 г.</b>		
Январь	1109,7	7,7
Февраль	1106,9	7,4
Март	1050,4	6,1
Апрель	1037,4	3,2
Май	1024,2	2,2
Июнь	168,4	0,2
Июль	93,3	0,4
Август	92,1	0,2
Сентябрь	90,9	0,2
Октябрь	84,1	0,1
Ноябрь	143,3	0,2
Декабрь	114,2	0,1
<b>2025 г.</b>		
Январь	69,7	0,1
Февраль	69,7	0,3
Март	69,7	0,3
Апрель	69,7	0,5
Май	94,6	0,2
Июнь	69,7	0,1
Июль	81,2	0,1
Август	73,0	0,1
Сентябрь	72,5	0,1
Октябрь	72,5	0,1
Ноябрь	72,5	0,1

ПРОИЗВОДСТВО ТОВАРОВ И УСЛУГ  
*Строительство*

**Жилищно-гражданское строительство.** В январе-ноябре 2025 г. в области построено за счет всех источников финансирования 3887 квартир общей площадью 372,0 тыс. кв. метров (включая пристройки). По сравнению с январем-ноябрем 2024 г. ввод жилья увеличился на 1,3 тыс. кв. метров (на 0,4%).

**ДИНАМИКА ВВОДА В ДЕЙСТВИЕ ЖИЛЫХ ДОМОВ  
(с учетом жилых домов, построенных населением на земельных участках, предназначенных для ведения садоводства)**

	Общая площадь жилых помещений, кв. м	В % к	
		соответствующему периоду предыдущего года	предыдущему периоду
<b>2024 г.</b>			
Январь	50008	172,4	55,1
Февраль	26079	87,0	52,1
Март	38562	117,4	147,9
<b>I квартал</b>	<b>114649</b>	<b>124,8</b>	<b>92,4</b>
Апрель	27320	102,8	70,8
Май	34994	85,9	128,1
Июнь	40317	67,0	115,2
<b>II квартал</b>	<b>102631</b>	<b>80,5</b>	<b>89,5</b>
<b>Январь-июнь</b>	<b>217280</b>	<b>99,1</b>	<b>х</b>
Июль	24859	75,5	61,7
Август	37408	52,6	150,5
Сентябрь	25919	78,1	69,3
<b>III квартал</b>	<b>88186</b>	<b>64,3</b>	<b>85,9</b>
<b>Январь-сентябрь</b>	<b>305466</b>	<b>85,7</b>	<b>х</b>
Октябрь	30803	188,2	118,8
Ноябрь	34382	в 2,0 р.	111,6
Декабрь	47256	52,1	137,4
<b>IV квартал</b>	<b>112441</b>	<b>90,6</b>	<b>127,5</b>
<b>Год</b>	<b>417907</b>	<b>87,0</b>	<b>х</b>

**ПРОИЗВОДСТВО ТОВАРОВ И УСЛУГ**  
**Строительство**

Продолжение

	Общая площадь жилых помещений, кв. м	В % к	
		соответствующему периоду предыдущего года	предыдущему периоду
<b>2025 г.</b>			
Январь	53145	106,3	112,5
Февраль	47538	182,3	89,4
Март	44689	115,9	94,0
<b>I квартал</b>	<b>145372</b>	<b>126,8</b>	<b>129,3</b>
Апрель	18271	66,9	40,9
Май	19618	56,1	107,4
Июнь	21656	53,7	110,4
<b>II квартал</b>	<b>59545</b>	<b>58,0</b>	<b>41,0</b>
<b>Январь-июнь</b>	<b>204917</b>	<b>94,3</b>	<b>х</b>
Июль	16658	67,0	76,9
Август	31182	83,4	187,2
Сентябрь	38867	150,0	124,6
<b>III квартал</b>	<b>86707</b>	<b>98,3</b>	<b>145,6</b>
<b>Январь-сентябрь</b>	<b>291624</b>	<b>95,5</b>	<b>х</b>
Октябрь	58452	189,8	150,4
Ноябрь	21900	63,7	37,5
<b>Январь-ноябрь</b>	<b>371976</b>	<b>100,4</b>	<b>х</b>

Из общего ввода жилья индивидуальными застройщиками в январе-ноябре 2025 г. введено 1718 квартир общей площадью 254,9 тыс. кв. метров, меньше января-ноября 2024 г. на 7,5%.

## 1.4 СЕЛЬСКОЕ И ЛЕСНОЕ ХОЗЯЙСТВО

### СЕЛЬСКОЕ ХОЗЯЙСТВО

#### РАСТЕНИЕВОДСТВО

**Вспашка зяби.** По состоянию на 1 декабря т. г. в крупных, средних и малых сельхозорганизациях под урожай 2026 г. вспахано зяби на площади 671,6 тыс. гектаров, что составляет 81,2% к 01.12.2024 г. Больше уровня прошлого года вспахали зяби хозяйства 3 муниципальных округов области.

**Озимых на зерно и зеленый корм** посеяно на площади 283,5 тыс. гектаров (на 01.12.2024 г. было посеяно 294,1 тыс. гектаров). Увеличили посевы озимых культур хозяйства 9 муниципальных округов области, из них Мучкапский на 39,7%, Бондарский – на 28,2%.

#### ЖИВОТНОВОДСТВО

**Численность скота.** На 1 декабря 2025 г. численность **крупного рогатого скота** в хозяйствах всех категорий составила (по расчетам) 66,7 тыс. голов (на 8,6% меньше по сравнению с соответствующей датой 2024 г.), в том числе **коров** – 28,5 тыс. голов (на 11,1% меньше); **свиней** – 1143,7 тыс. голов (на 9,3% больше); **овец и коз** – 39,0 тыс. голов (на 10,6% меньше).

**ПРОИЗВОДСТВО ТОВАРОВ И УСЛУГ**  
*Сельское и лесное хозяйство*

**ДИНАМИКА ПОГОЛОВЬЯ СКОТА В ХОЗЯЙСТВАХ ВСЕХ КАТЕГОРИЙ**  
(на начало месяца; в процентах)

	Крупный рогатый скот		в том числе коровы		Свиньи		Овцы и козы	
	к соответствующей дате предыдущего года	к соответствующей дате предыдущего месяца	к соответствующей дате предыдущего года	к соответствующей дате предыдущего месяца	к соответствующей дате предыдущего года	к соответствующей дате предыдущего месяца	к соответствующей дате предыдущего года	к соответствующей дате предыдущего месяца
<b>2024 г.</b>								
Январь	95,2	99,2	94,7	97,4	103,5	98,6	90,9	98,3
Февраль	95,8	99,4	95,4	99,5	103,8	100,4	89,7	100,4
Март	95,8	100,1	95,9	99,9	106,5	100,8	89,3	101,0
Апрель	95,3	100,5	96,3	100,2	105,0	100,6	88,7	96,9
Май	95,3	101,9	96,5	100,4	102,3	99,0	89,0	100,4
Июнь	94,9	99,7	96,2	99,9	97,1	96,2	88,7	99,7
Июль	93,8	97,7	96,0	97,7	99,8	104,5	88,6	98,9
Август	93,8	100,4	95,4	100,0	97,0	98,8	88,8	99,7
Сентябрь	94,3	99,1	95,6	99,8	95,8	98,2	88,7	99,0
Октябрь	94,0	98,6	94,8	99,2	94,7	99,7	87,8	97,3
Ноябрь	93,9	98,6	95,0	99,7	94,2	97,4	87,7	99,5
Декабрь	93,2	98,0	94,6	99,4	91,4	97,0	87,2	95,6
<b>2025 г.</b>								
Январь	91,8	97,7	93,4	96,2	92,3	99,6	87,7	98,9
Февраль	91,4	98,9	91,7	97,6	95,1	103,5	88,0	100,6
Март	91,0	99,7	91,4	99,6	94,2	99,8	87,3	100,2
Апрель	91,0	99,1	91,4	99,1	94,2	101,0	87,3	98,9
Май	89,6	101,7	90,1	99,6	95,7	100,3	88,6	99,8
Июнь	89,9	100,1	90,3	100,2	103,5	104,1	88,6	99,7
Июль	90,7	98,5	89,6	98,9	98,9	99,8	89,2	99,6
Август	90,4	100,0	89,0	99,3	102,3	102,1	89,2	99,6
Сентябрь	90,6	99,4	89,0	99,8	102,6	98,5	89,3	99,1
Октябрь	90,5	98,5	88,9	99,0	104,1	101,2	89,6	97,7
Ноябрь	90,7	98,8	88,7	99,4	107,1	100,2	89,9	99,8
Декабрь	91,4	98,8	88,9	99,6	109,3	99,0	89,4	95,1

ПРОИЗВОДСТВО ТОВАРОВ И УСЛУГ  
*Сельское и лесное хозяйство*

---

**Производство продукции животноводства.** В январе-ноябре 2025 г. по сравнению с январем-ноябрем 2024 г. в хозяйствах всех категорий (по расчетным данным) увеличилось производство **мяса** на 0,9% при сокращении производства **молока** – на 4,5% и **яиц** – на 5,8%.

**ПРОИЗВОДСТВО ОСНОВНЫХ ВИДОВ ПРОДУКЦИИ ЖИВОТНОВОДСТВА  
В ХОЗЯЙСТВАХ ВСЕХ КАТЕГОРИЙ В ЯНВАРЕ-НОЯБРЕ 2025 ГОДА**  
(данные расчетные)

	Январь- ноябрь 2025 г., тыс. тонн	Январь- ноябрь 2025 г. в % к январю- ноябрю 2024 г.	<u>Справочно</u> январь- ноябрь 2024 г. в % к январю- ноябрю 2023 г.
Произведено:			
Мяса (скот и птица на убой в живом весе)	601,5	100,9	105,8
Молока	173,0	95,5	101,4
Яиц всех видов, млн. штук	92,4	94,2	96,9

Примечание: Проценты исчислены из целых чисел.

**Средний надой молока на одну корову** в крупных, средних и малых сельхозорганизациях в январе-ноябре 2025 г. составил 7947 кг, против 7624 кг в январе-ноябре 2024 г.

Валовое производство **яиц (куриных)** в птицеводческих хозяйствах области в январе-ноябре 2025 г. уменьшилось в сравнении с январем-ноябрем 2024 г. на 10,4%.

**ПРОИЗВОДСТВО ТОВАРОВ И УСЛУГ**  
*Сельское и лесное хозяйство*

---

**Реализация продукции.** По сравнению с январем-ноябрем 2024 г. сельскохозяйственные организации увеличили объемы реализации сахарной свеклы, скота и птицы.

**ОБЪЕМ РЕАЛИЗАЦИИ ОСНОВНЫХ ПРОДУКТОВ СЕЛЬСКОГО ХОЗЯЙСТВА  
СЕЛЬСКОХОЗЯЙСТВЕННЫМИ ОРГАНИЗАЦИЯМИ**

	Январь-ноябрь 2025 г., тыс. тонн	Январь-ноябрь 2025 г. в % к январю-ноябрю 2024 г.
Зерно	2717,4	84,3
в том числе пшеница	1443,9	78,0
Подсолнечник	420,7	77,5
Сахарная свекла	3948,7	104,3
Картофель	61,8	91,0
Овощи	41,2	81,7
Скот и птица	580,1	100,7
Молоко	80,9	96,4

**ЛЕСОЗАГОТОВКИ**

Индекс производства по виду деятельности «лесозаготовки» в крупных и средних организациях в январе-ноябре 2025 г. по сравнению с январем-ноябрем 2024 г. сократился на 7,1%. Объем вывозки древесины составил 279,6 тыс. плотных кубических метров.

**1.5. ТРАНСПОРТ****ПЕРЕВОЗКИ ГРУЗОВ И ГРУЗОБОРОТ**

В январе-ноябре 2025 г. объем перевозок грузов автотранспортом предприятий и организаций всех видов экономической деятельности (без субъектов малого предпринимательства) составил 10414,9 тыс. тонн, что на 2,2% больше января-ноября 2024 г. Грузооборот предприятий области составил 1022,4 млн. тонно-км и вырос по сравнению с январем-ноябрем 2024 г. на 18,2%.

**ОБЪЕМ ПЕРЕВОЗОК ГРУЗОВ И ГРУЗОБОРОТ АВТОТРАНСПОРТА  
ПРЕДПРИЯТИЙ ВСЕХ ВИДОВ ЭКОНОМИЧЕСКОЙ ДЕЯТЕЛЬНОСТИ  
(без субъектов малого предпринимательства)**

	Январь-ноябрь 2025 г.	Январь-ноябрь 2025 г. в % к январю-ноябрю 2024 г.	Ноябрь 2025 г. в % к		Справочно январь-ноябрь 2024 г. в % к январю-ноябрю 2023 г.
			ноябрю 2024 г.	октябрю 2025 г.	
<b>Перевезено грузов,</b> тыс. тонн	<b>10414,9</b>	<b>102,2</b>	<b>127,8</b>	<b>81,1</b>	<b>96,3</b>
из них на коммерческой основе	864,2	101,6	73,1	106,2	141,5
<b>Коммерческий и некоммерческий грузооборот, тыс.</b> тонно-км	<b>1022379,1</b>	<b>118,2</b>	<b>115,8</b>	<b>91,0</b>	<b>102,1</b>
из него на коммерческой основе	391867,4	141,9	118,6	102,8	183,6

На коммерческой основе выполнено 8,3% общего объема грузовых перевозок и 38,3% грузооборота предприятий области, не от-

носящихся к субъектам малого предпринимательства, против соответственно 8,4% и 31,9% в январе-ноябре 2024 г.

### ПЕРЕВОЗКИ ПАССАЖИРОВ И ПАССАЖИРООБОРОТ

В январе-ноябре 2025 г. предприятиями автомобильного транспорта общего пользования, включая привлеченный на маршруты регулярных перевозок общего пользования автобусный транспорт, перевезено 52,5 млн. человек, что на 2,3% меньше января-ноября 2024 г., пассажирооборот составил 692,8 млн. пасс-км и сократился на 5,0% по сравнению с январем-ноябрем 2024 г.

### АВАРИЙНОСТЬ НА АВТОМОБИЛЬНОМ ТРАНСПОРТЕ

#### ЧИСЛО ПРОИСШЕСТВИЙ, ПОГИБШИХ И РАНЕННЫХ НА АВТОМОБИЛЬНОМ ТРАНСПОРТЕ <sup>1)</sup>

	Январь- ноябрь 2025 г.	Январь- ноябрь 2025 г. в % к январю- ноябрю 2024 г.	Справочно январь- ноябрь 2024 г. в % к январю- ноябрю 2023 г.
Всего дорожно-транспортных происшествий, единиц	1037	106,5	96,1
Пострадало в происшествиях с подвижным составом, человек:			
погибло	89	73,6	131,5
ранено	1363	102,3	98,0

<sup>1)</sup> По данным УГИБДД УМВД России по Тамбовской области.

## 2. РЫНКИ ТОВАРОВ И УСЛУГ

### 2.1. РОЗНИЧНАЯ ТОРГОВЛЯ

Оборот розничной торговли через все каналы реализации в январе-ноябре 2025 г. составил 287,4 млрд. рублей или 100,3% (в сопоставимых ценах) к январю-ноябрю 2024 г.

#### ДИНАМИКА ОБОРОТА РОЗНИЧНОЙ ТОРГОВЛИ

	2024 г.			2025 г.		
	млн. рублей	в % к		млн. рублей	в % к	
		соответствующему периоду предыдущего года	предыдущему периоду		соответствующему периоду предыдущего года	предыдущему периоду
Январь	20768,6	104,4	83,3	23401,1	102,1	82,3
Февраль	21192,9	107,5	101,8	23454,3	99,9	99,6
Март	22953,3	109,9	108,0	25225,3	99,3	107,4
<b>I квартал</b>	<b>64914,8</b>	<b>107,3</b>	<b>92,2</b>	<b>72080,7</b>	<b>100,4</b>	<b>88,7</b>
Апрель	22709,1	109,2	98,1	25242,9	100,4	99,2
Май	23850,4	110,5	104,5	25939,7	98,3	102,4
Июнь	24204,0	111,2	101,0	26369,0	98,8	101,6
<b>II квартал</b>	<b>70763,5</b>	<b>110,3</b>	<b>107,3</b>	<b>77551,6</b>	<b>99,2</b>	<b>106,0</b>
<b>I полугодие</b>	<b>135678,3</b>	<b>108,8</b>	х	<b>149632,3</b>	<b>99,8</b>	х
Июль	25419,6	106,4	104,0	28056,7	102,0	107,3
Август	25799,9	106,5	101,3	27927,8	99,7	98,9
Сентябрь	24658,1	104,7	94,7	26877,9	100,0	94,9
<b>III квартал</b>	<b>75877,6</b>	<b>105,9</b>	<b>105,2</b>	<b>82862,4</b>	<b>100,6</b>	<b>106,6</b>
<b>Январь-сентябрь</b>	<b>211555,9</b>	<b>107,8</b>	х	<b>232494,7</b>	<b>100,1</b>	х
Октябрь	25526,5	104,7	102,5	28076,2	101,9	104,3
Ноябрь	25074,6	105,7	96,8	26829,4	100,3	95,4
<b>Январь-ноябрь</b>	<b>262157,0</b>	<b>107,3</b>	х	<b>287400,3</b>	<b>100,3</b>	х
Декабрь	28074,2	103,3	110,1			
<b>IV квартал</b>	<b>78675,3</b>	<b>104,5</b>	<b>100,4</b>			
<b>Год</b>	<b>290231,2</b>	<b>106,9</b>	х			

В январе-ноябре 2025 г. оборот розничной торговли на 96,0% формировался торгующими организациями и индивидуальными предпринимателями, осуществляющими деятельность вне рынка, доля розничных рынков и ярмарок составила 4,0% (в январе-ноябре 2024 г. – 4,8%).

**ОБОРОТ РОЗНИЧНОЙ ТОРГОВЛИ ТОРГУЮЩИХ ОРГАНИЗАЦИЙ  
И ПРОДАЖА ТОВАРОВ НА РЫНКАХ**

	Январь-ноябрь 2025 г.		Ноябрь 2025 г. в % к	
	млн. рублей	в % к январю- ноябрю 2024 г.	ноябрю 2024 г.	октябрю 2025 г.
<b>Оборот розничной торговли во всех каналах реализации</b>	<b>287400,3</b>	<b>100,3</b>	<b>100,3</b>	<b>95,4</b>
в том числе: оборот розничной торговли торгующих организаций и индивидуальных предпринимателей вне рынка	275795,3	101,0	101,9	95,3
продажа товаров на вещевых, смешанных и продовольственных рынках	11605,0	85,0	68,8	100,7

РЫНКИ ТОВАРОВ И УСЛУГ

*Розничная торговля*

**ДИНАМИКА ОБОРОТА РОЗНИЧНОЙ ТОРГОВЛИ ПИЩЕВЫМИ ПРОДУКТАМИ,  
ВКЛЮЧАЯ НАПИТКИ, И ТАБАЧНЫМИ ИЗДЕЛИЯМИ,  
НЕПРОДОВОЛЬСТВЕННЫМИ ТОВАРАМИ**

	Пищевые продукты, включая напитки, и табачные изделия			Непродовольственные товары		
	млн. рублей	в % к		млн. рублей	в % к	
		соответствующему периоду прошлого года	предыдущему периоду		соответствующему периоду прошлого года	предыдущему периоду
<b>2024 г.</b>						
Январь	10416,0	102,4	82,0	10352,6	106,5	84,6
Февраль	10485,4	105,3	100,2	10707,5	109,7	103,5
Март	11131,3	104,4	106,3	11822,0	115,4	109,6
<b>I квартал</b>	<b>32032,7</b>	<b>104,0</b>	<b>91,9</b>	<b>32882,1</b>	<b>110,6</b>	<b>92,6</b>
Апрель	11028,8	103,6	98,1	11680,3	114,8	98,1
Май	11571,5	105,5	104,7	12278,9	115,4	104,4
Июнь	11655,8	105,9	100,1	12548,2	116,4	101,9
<b>II квартал</b>	<b>34256,1</b>	<b>105,0</b>	<b>105,5</b>	<b>36507,4</b>	<b>115,6</b>	<b>109,2</b>
<b>I полугодие</b>	<b>66288,8</b>	<b>104,5</b>	<b>х</b>	<b>69389,5</b>	<b>113,2</b>	<b>х</b>
Июль	12408,5	103,5	105,2	13011,1	109,2	102,8
Август	12337,4	103,8	99,3	13462,5	109,1	103,2
Сентябрь	11767,7	100,9	93,9	12890,4	108,2	95,4
<b>III квартал</b>	<b>36513,6</b>	<b>102,7</b>	<b>104,1</b>	<b>39364,0</b>	<b>108,8</b>	<b>106,1</b>
<b>Январь-сентябрь</b>	<b>102802,4</b>	<b>103,9</b>	<b>х</b>	<b>108753,5</b>	<b>111,6</b>	<b>х</b>
Октябрь	12086,0	102,1	101,9	13440,5	107,0	103,0
Ноябрь	12002,6	101,2	96,7	13072,0	110,0	97,0
Декабрь	14336,4	100,6	116,0	13737,8	106,1	104,8
<b>IV квартал</b>	<b>38425,0</b>	<b>101,3</b>	<b>100,4</b>	<b>40250,3</b>	<b>107,6</b>	<b>100,3</b>
<b>Год</b>	<b>141227,4</b>	<b>103,2</b>	<b>х</b>	<b>149003,8</b>	<b>110,5</b>	<b>х</b>

РЫНКИ ТОВАРОВ И УСЛУГ

*Розничная торговля*

Продолжение

	Пищевые продукты, включая напитки, и табачные изделия			Непродовольственные товары		
	млн. рублей	в % к		млн. рублей	в % к	
		соответствующему периоду прошлого года	предыдущему периоду		соответствующему периоду прошлого года	предыдущему периоду
<b>2025 г.</b>						
Январь	11962,4	100,3	81,8	11438,7	104,0	82,9
Февраль	11880,3	98,6	98,6	11574,0	101,2	100,7
Март	12783,1	99,3	107,0	12442,2	99,4	107,7
<b>I квартал</b>	<b>36625,8</b>	<b>99,4</b>	<b>90,2</b>	<b>35454,9</b>	<b>101,4</b>	<b>87,2</b>
Апрель	12876,6	101,0	99,8	12366,3	99,9	98,7
Май	13462,4	99,8	103,5	12477,3	96,9	101,2
Июнь	13591,0	101,1	101,4	12778,0	96,8	101,8
<b>II квартал</b>	<b>39930,0</b>	<b>100,6</b>	<b>106,8</b>	<b>37621,6</b>	<b>97,8</b>	<b>105,3</b>
<b>I полугодие</b>	<b>76555,8</b>	<b>100,0</b>	<b>х</b>	<b>73076,5</b>	<b>99,5</b>	<b>х</b>
Июль	14240,3	102,4	106,5	13816,4	101,7	108,1
Август	13938,3	100,9	97,8	13989,5	98,6	100,1
Сентябрь	13052,5	99,4	92,5	13825,4	100,6	97,3
<b>III квартал</b>	<b>41231,1</b>	<b>100,9</b>	<b>104,4</b>	<b>41631,3</b>	<b>100,3</b>	<b>108,8</b>
<b>Январь-сентябрь</b>	<b>117786,9</b>	<b>100,3</b>	<b>х</b>	<b>114707,8</b>	<b>99,8</b>	<b>х</b>
Октябрь	13301,5	98,7	101,2	14774,7	104,7	107,2
Ноябрь	13116,5	100,3	98,3	13712,9	100,3	92,9
<b>Январь-ноябрь</b>	<b>144204,9</b>	<b>100,2</b>	<b>х</b>	<b>143195,4</b>	<b>100,3</b>	<b>х</b>

## 2.2. РЫНОК ПЛАТНЫХ УСЛУГ НАСЕЛЕНИЮ

В январе-ноябре 2025 г. населению области было оказано платных услуг на 72292,1 млн. рублей, что в сопоставимых ценах выше уровня января-ноября 2024 г. на 2,3%.

### ДИНАМИКА ОБЪЕМА ПЛАТНЫХ УСЛУГ НАСЕЛЕНИЮ

	2024 г.			2025 г.		
	млн. рублей	в % к <sup>1)</sup>		млн. рублей	в % к <sup>1)</sup>	
		соответствующему периоду предыдущего года	предыдущему периоду		соответствующему периоду предыдущего года	предыдущему периоду
Январь	5875,5	104,6	99,2	6527,8	100,6	95,1
Февраль	6309,2	106,9	106,7	6813,4	97,9	103,4
Март	6389,3	103,8	101,0	7156,8	101,7	104,2
<b>I квартал</b>	<b>18574,0</b>	<b>105,1</b>	<b>111,8</b>	<b>20498,0</b>	<b>100,2</b>	<b>106,9</b>
Апрель	6166,8	105,4	95,8	6909,8	101,5	95,9
Май	5888,1	103,6	94,3	6625,7	102,2	95,1
Июнь	5470,3	103,4	92,0	6260,4	103,9	94,0
<b>II квартал</b>	<b>17525,2</b>	<b>104,1</b>	<b>92,2</b>	<b>19795,9</b>	<b>102,3</b>	<b>94,2</b>
<b>I полугодие</b>	<b>36099,2</b>	<b>104,6</b>	<b>х</b>	<b>40293,9</b>	<b>101,2</b>	<b>х</b>
Июль	5453,1	103,8	97,6	6159,8	102,6	96,7
Август	5377,1	102,2	99,4	6165,7	104,1	101,3
Сентябрь	5411,3	103,4	100,6	6252,8	104,5	101,0
<b>III квартал</b>	<b>16241,5</b>	<b>103,2</b>	<b>90,3</b>	<b>18578,3</b>	<b>103,7</b>	<b>92,2</b>
<b>Январь-сентябрь</b>	<b>52340,7</b>	<b>104,2</b>	<b>х</b>	<b>58872,2</b>	<b>102,0</b>	<b>х</b>
Октябрь	5734,3	104,0	105,4	6573,1 <sup>2)</sup>	103,5 <sup>2)</sup>	104,5 <sup>2)</sup>
Ноябрь	6051,1	103,0	103,8	6846,8	103,6	104,0
<b>Январь-ноябрь</b>	<b>64126,1</b>	<b>104,1</b>	<b>х</b>	<b>72292,1</b>	<b>102,3</b>	<b>х</b>
Декабрь	6795,0	104,6	111,0			
<b>IV квартал</b>	<b>18580,4</b>	<b>102,7</b>	<b>112,4</b>			
<b>Год</b>	<b>70921,1</b>	<b>103,8</b>	<b>х</b>			

<sup>1)</sup> В сопоставимых ценах

<sup>2)</sup> Данные изменены в связи с уточнением респондентами ранее представленных оперативных данных.



## **3. ИНСТИТУЦИОНАЛЬНЫЕ ПРЕОБРАЗОВАНИЯ**

### **3.1. РАЗВИТИЕ МАЛЫХ ПРЕДПРИЯТИЙ**

**(без микропредприятий)**

Малый бизнес играет важную роль в развитии экономики области.

В январе-сентябре 2025 г. на малых предприятиях число замещенных рабочих мест составило 24,6 тыс., из них 23,6 тыс. занято работниками списочного состава.

**ИНСТИТУЦИОНАЛЬНЫЕ ПРЕОБРАЗОВАНИЯ**  
*Развитие малых предприятий*

**ЧИСЛО ЗАМЕЩЕННЫХ РАБОЧИХ МЕСТ НА МАЛЫХ ПРЕДПРИЯТИЯХ  
ПО ВИДАМ ЭКОНОМИЧЕСКОЙ ДЕЯТЕЛЬНОСТИ В ЯНВАРЕ-СЕНТЯБРЕ 2025 ГОДА**

	Всего замещенных рабочих мест, человек	в том числе работниками списочного состава (без внешних совместителей), человек	Число замещенных рабочих мест, в % к итогу
<b>Всего</b>	<b>24600</b>	<b>23558</b>	<b>100,0</b>
Сельское, лесное хозяйство, охота, рыболовство и рыбоводство	5453	5337	22,2
Добыча полезных ископаемых	... <sup>1)</sup>	... <sup>1)</sup>	... <sup>1)</sup>
Обрабатывающие производства	4314	4113	17,5
Обеспечение электрической энергией, газом и паром; кондиционирование воздуха	81	68	0,3
Водоснабжение; водоотведение, организация сбора и утилизации отходов, деятельность по ликвидации загрязнений	... <sup>1)</sup>	... <sup>1)</sup>	... <sup>1)</sup>
Строительство	2737	2539	11,1
Торговля оптовая и розничная; ремонт автотранспортных средств и мотоциклов	3808	3687	15,5
Транспортировка и хранение	1706	1641	6,9
Деятельность гостиниц и предприятий общественного питания	796	792	3,2
Деятельность в области информации и связи	815	809	3,3
Деятельность финансовая и страховая	... <sup>1)</sup>	... <sup>1)</sup>	... <sup>1)</sup>
Деятельность по операциям с недвижимым имуществом	1014	931	4,1
Деятельность профессиональная, научная и техническая	803	749	3,3
Деятельность административная и сопутствующие дополнительные услуги	1315	1277	5,3
Образование	-	-	-
Деятельность в области здравоохранения и социальных услуг	1136	1022	4,6
Деятельность в области культуры, спорта, организации досуга и развлечений	-	-	-
Предоставление прочих видов услуг	183	179	0,7

<sup>1)</sup> Данные не публикуются в целях обеспечения конфиденциальности.

**ИНСТИТУЦИОНАЛЬНЫЕ ПРЕОБРАЗОВАНИЯ**  
*Развитие малых предприятий*

Оборот малых предприятий в январе-сентябре 2025г. составил 104,7 млрд. рублей.

**ОБОРОТ МАЛЫХ ПРЕДПРИЯТИЙ  
ПО ВИДАМ ЭКОНОМИЧЕСКОЙ ДЕЯТЕЛЬНОСТИ**

	Январь-сентябрь 2025 г.	
	млн. рублей	в % к итогу
<b>Всего</b>	<b>104667,6</b>	<b>100,0</b>
Сельское, лесное хозяйство, охота, рыболовство и рыбоводство	21704,4	20,7
Добыча полезных ископаемых	... <sup>1)</sup>	... <sup>1)</sup>
Обрабатывающие производства	16031,4	15,3
Обеспечение электрической энергией, газом и паром; кондиционирование воздуха	66,3	0,1
Водоснабжение; водоотведение, организация сбора и утилизации отходов, деятельность по ликвидации загрязнений	... <sup>1)</sup>	... <sup>1)</sup>
Строительство	8306,8	7,9
Торговля оптовая и розничная; ремонт автотранспортных средств и мотоциклов	42039,9	40,2
Транспортировка и хранение	5496,2	5,3
Деятельность гостиниц и предприятий общественного питания	1619,8	1,6
Деятельность в области информации и связи	1476,9	1,4
Деятельность финансовая и страховая	-	-
Деятельность по операциям с недвижимым имуществом	1279,2	1,2
Деятельность профессиональная, научная и техническая	2103,1	2,0
Деятельность административная и сопутствующие дополнительные услуги	1549,7	1,5
Образование	-	-
Деятельность в области здравоохранения и социальных услуг	2030,7	1,9
Деятельность в области культуры, спорта, организации досуга и развлечений	-	-
Предоставление прочих видов услуг	223,4	0,2

<sup>1)</sup> Данные не публикуются в целях обеспечения конфиденциальности.

В обороте малых предприятий доля отгруженных товаров собственного производства, выполненных работ и услуг собственными силами составила 57,6%, продажа товаров несобственного производства – 42,4%.

## 4. Ц Е Н Ы

### ИНДЕКСЫ ЦЕН И ТАРИФОВ (на конец периода; в процентах)

	Ноябрь 2025 г. к			Январь- ноябрь 2025 г. к январю- ноябрю 2024 г.	Справочно ноябрь 2024 г. к декабрю 2023 г.
	октябрю 2025 г.	декабрю 2024 г.	ноябрю 2024 г.		
Индекс потребительских цен	100,0	105,9	107,5	110,3	109,2
Индекс цен производителей промышленных товаров <sup>1)</sup>	99,0	98,2	99,3	105,9	104,4
Сводный индекс цен на про- дукцию инвестиционного назначения	100,8	112,0	115,1	111,0	106,9
Индекс цен производителей сельскохозяйственной продук- ции	101,0	94,7	96,8	107,0	104,7
Индекс тарифов на грузовые перевозки	100,7	109,3	109,4	111,9	129,2

<sup>1)</sup> На товары, предназначенные для реализации на внутреннем рынке, по видам деятельности «Обрабатывающие производства», «Обеспечение электрической энергией, газом и паром; кондиционирование воздуха», «Водоснабжение; водоотведение, организация сбора и утилизации отходов, деятельность по ликвидации загрязнений».

**Ц Е Н Ы**  
**Потребительские цены**

### 4.1. ПОТРЕБИТЕЛЬСКИЕ ЦЕНЫ

Индекс потребительских цен в ноябре 2025 г. составил 100,0%, в том числе на продовольственные товары – 100,4%, непродовольственные товары – 99,9%, услуги – 99,6%.

**ИНДЕКСЫ ПОТРЕБИТЕЛЬСКИХ ЦЕН И ТАРИФОВ  
НА ТОВАРЫ И УСЛУГИ  
(на конец периода; в процентах)**

	Всего		в том числе на					
			продовольственные товары		непродовольственные товары		услуги	
	к предыдущему периоду	к декабрю предыдущего года	к предыдущему периоду	к декабрю предыдущего года	к предыдущему периоду	к декабрю предыдущего года	к предыдущему периоду	к декабрю предыдущего года
<b>2024 г.</b>								
Январь	101,0	101,0	101,1	101,1	100,5	100,5	101,3	101,3
Февраль	100,5	101,4	100,5	101,6	100,0	100,5	101,1	102,3
Март	100,2	101,6	100,0	101,6	100,7	101,2	100,0	102,3
<b>I квартал</b>	<b>101,6</b>	<b>101,6</b>	<b>101,6</b>	<b>101,6</b>	<b>101,2</b>	<b>101,2</b>	<b>102,3</b>	<b>102,3</b>
Апрель	100,9	102,5	100,9	102,5	100,7	101,8	101,0	103,4
Май	100,5	103,0	100,3	102,8	100,7	102,5	100,5	103,9
Июнь	100,6	103,6	100,6	103,4	100,3	102,8	100,9	104,8
<b>II квартал</b>	<b>101,9</b>	<b>103,6</b>	<b>101,8</b>	<b>103,4</b>	<b>101,7</b>	<b>102,8</b>	<b>102,5</b>	<b>104,8</b>
Июль	101,7	105,3	101,2	104,6	100,8	103,7	103,6	108,6
Август	100,1	105,4	100,2	104,8	100,3	104,0	99,8	108,3
Сентябрь	100,9	106,4	101,6	106,4	100,5	104,5	100,5	108,9
<b>III квартал</b>	<b>102,7</b>	<b>106,4</b>	<b>103,0</b>	<b>106,4</b>	<b>101,6</b>	<b>104,5</b>	<b>103,9</b>	<b>108,9</b>
Октябрь	101,1	107,5	100,9	107,4	101,2	105,7	101,1	110,1
Ноябрь	101,5	109,2	102,7	110,3	100,3	106,1	101,3	111,5
Декабрь	101,5	110,8	103,0	113,6	100,3	106,4	100,5	112,1
<b>IV квартал</b>	<b>104,1</b>	<b>110,8</b>	<b>106,7</b>	<b>113,6</b>	<b>101,9</b>	<b>106,4</b>	<b>103,0</b>	<b>112,1</b>

**Ц Е Н Ы**  
**Потребительские цены**

Продолжение

	Всего		в том числе на					
			продовольствен- ные товары		непродоволь- ственные товары		услуги	
	к преды- дущему периоду	к декаб- рю преды- дущего года	к преды- дущему периоду	к декаб- рю преды- дущего года	к преды- дущему периоду	к декаб- рю преды- дущего года	к преды- дущему периоду	к декаб- рю преды- дущего года
<b>2025 г.</b>								
Январь	101,3	101,3	102,1	102,1	100,4	100,4	101,3	101,3
Февраль	100,7	102,0	100,7	102,8	100,5	100,9	100,8	102,1
Март	100,4	102,3	100,5	103,4	99,8	100,8	100,8	102,9
<b>I квартал</b>	<b>102,3</b>	<b>102,3</b>	<b>103,4</b>	<b>103,4</b>	<b>100,8</b>	<b>100,8</b>	<b>102,9</b>	<b>102,9</b>
Апрель	100,7	103,1	101,1	104,5	100,7	101,5	100,2	103,1
Май	100,5	103,5	101,1	105,7	99,7	101,2	100,6	103,7
Июнь	100,2	103,8	99,6	105,3	100,6	101,8	100,6	104,2
<b>II квартал</b>	<b>101,4</b>	<b>103,8</b>	<b>101,8</b>	<b>105,3</b>	<b>101,0</b>	<b>101,8</b>	<b>101,3</b>	<b>104,2</b>
Июль	100,3	104,0	98,3	103,5	100,1	101,9	103,5	107,9
Август	100,3	104,3	100,1	103,6	101,1	103,1	99,5	107,4
Сентябрь	101,3	105,7	101,3	104,9	101,6	104,7	100,9	108,4
<b>III квартал</b>	<b>101,9</b>	<b>105,7</b>	<b>99,6</b>	<b>104,9</b>	<b>102,8</b>	<b>104,7</b>	<b>104,0</b>	<b>108,4</b>
Октябрь	100,2	105,9	100,7	105,6	99,8	104,4	100,0	108,4
Ноябрь	100,0	105,9	100,4	106,0	99,9	104,4	99,6	108,0

**Базовый индекс потребительских цен (БИПЦ)**, исключая-  
щий изменения цен на отдельные товары и услуги, подверженные  
влиянию факторов, которые носят административный, а также сезон-  
ный характер, в ноябре 2025 г. составил 100,1%.

**Ц Е Н Ы**  
**Потребительские цены**

Индекс потребительских цен на **продовольственные товары** в ноябре 2025 г. составил 100,4% (в ноябре 2024 г. – 102,7%).

**ИНДЕКСЫ ЦЕН НА ОТДЕЛЬНЫЕ ГРУППЫ И ВИДЫ  
ПРОДОВОЛЬСТВЕННЫХ ТОВАРОВ**  
(на конец периода; в процентах)

	Ноябрь 2025 г. в % к			Январь- ноябрь 2025 г. к январю- ноябрю 2024 г.	Справочно ноябрь 2024 г. к декабрю 2023 г.
	октябрю 2025 г.	декабрю 2024 г.	ноябрю 2024 г.		
Продовольственные товары без алкогольных напитков	100,4	105,2	108,6	113,3	109,9
хлеб и хлебобулочные из- делия	100,6	111,2	112,2	116,0	114,2
крупя и бобовые	96,8	88,6	88,1	93,8	102,2
макаронные изделия	101,0	104,3	106,0	105,3	101,4
мясо и птица	100,0	109,2	112,7	111,0	101,6
рыба и морепродукты пи- щевые	99,6	116,2	124,4	130,1	117,1
молоко и молочная про- дукция	99,9	103,0	105,5	114,6	115,4
масло сливочное	100,5	100,1	103,8	122,2	123,7
масло подсолнечное	99,2	103,4	111,9	117,8	110,8
яйца	98,8	69,8	72,8	80,4	88,3
сахар	97,6	95,6	95,9	99,7	104,4
плодоовощная продукция, включая картофель	103,4	92,1	101,0	115,1	117,7
Алкогольные напитки	100,1	113,0	113,5	116,0	114,1

**Ц Е Н Ы**  
**Потребительские цены**

Индекс потребительских цен на **непродовольственные товары** в ноябре 2025 г. составил 99,9% (в ноябре 2024 г. – 100,4%).

**ИНДЕКСЫ ЦЕН НА ОТДЕЛЬНЫЕ ГРУППЫ  
НЕПРОДОВОЛЬСТВЕННЫХ ТОВАРОВ**  
(на конец периода; в процентах)

	Ноябрь 2025 г. в % к			Январь- ноябрь 2025 г. к январю- ноябрю 2024 г.	Справочно ноябрь 2024 г. к декабрю 2023 г.
	октябрю 2025 г.	декабрю 2024 г.	ноябрю 2024 г.		
Ткани	100,0	102,2	102,2	108,7	107,9
Одежда и белье	101,6	104,5	103,5	102,4	105,5
Трикотажные изделия	100,9	104,5	104,9	106,0	107,9
Обувь	99,1	103,9	104,2	102,4	105,8
Моющие и чистящие средства	96,4	102,2	103,6	105,8	101,4
Табачные изделия	100,0	105,1	105,8	107,8	107,6
Электротовары и другие бытовые приборы	99,9	91,4	95,1	98,4	102,1
Телерадиотовары	98,9	85,8	90,4	94,1	104,7
Строительные материалы	100,1	103,5	104,1	106,9	105,7
Бензин автомобильный	96,2	111,2	112,6	112,8	109,5
Медикаменты	100,2	111,6	111,9	110,2	108,1

**Ц Е Н Ы**  
**Потребительские цены**

Индекс цен и тарифов на услуги в ноябре 2025 г. составил 99,6% (в ноябре 2024 г. – 101,3%).

**ИНДЕКСЫ ЦЕН И ТАРИФОВ**  
**НА ОТДЕЛЬНЫЕ ГРУППЫ И ВИДЫ УСЛУГ**  
(на конец периода; в процентах)

	Ноябрь 2025 г. в % к			Январь- ноябрь 2025 г. к январю- ноябрю 2024 г.	Справочно ноябрь 2024 г. к декабрю 2023 г.
	октябрю 2025 г.	декабрю 2024 г.	ноябрю 2024 г.		
Жилищные и коммунальные услуги (включая аренду квартир)	100,0	109,5	109,5	110,1	110,0
Жилищные услуги	100,0	106,8	106,8	109,7	111,4
Коммунальные услуги	100,0	111,1	111,1	110,3	109,5
Медицинские услуги	100,6	111,3	113,1	111,7	107,8
Услуги пассажирского транспорта	99,9	102,2	106,9	109,9	105,5
Услуги телекоммуникационные	95,5	100,6	100,6	114,3	118,1
Услуги организаций культуры	100,8	110,3	110,3	109,9	106,9
Санаторно-оздоровительные услуги	100,7	112,5	112,5	113,1	122,0
Услуги дошкольного воспитания	100,0	102,4	102,4	103,3	104,4
Услуги образования	100,3	115,7	116,0	107,1	103,2
Бытовые услуги	101,1	109,2	110,8	112,1	112,8
Услуги в сфере туризма	98,9	108,9	109,4	113,7	113,1
Услуги физической культуры и спорта	100,0	105,5	105,5	109,3	111,6
Услуги страхования	101,6	104,6	105,1	107,4	105,6

**Ц Е Н Ы**  
**Потребительские цены**

**ТАРИФЫ НА ЖИЛИЩНО-КОММУНАЛЬНЫЕ УСЛУГИ В ГОРОДАХ ОБЛАСТИ**  
(на конец ноября 2025 г.; в рублях за 1 вид услуги)

Города	Содержание и ремонт жилья в муниципальном жилищном фонде, за 1 кв. м общей площади	Водоснабжение холодное	Водоотведение	Горячее водоснабжение	Отопление, за 1 Гкал
		за 1 куб. м			
Тамбов	19,72	40,52	37,25	213,91	2889,76
Мичуринск	16,24	39,84	47,33	197,20	2861,09

**Стоимость фиксированного набора потребительских товаров и услуг для проведения межрегиональных сопоставлений покупательной способности населения в среднем по области в конце в ноября 2025 г. составила 22878,53 рубля в расчете на месяц. За месяц его стоимость увеличилась на 0,6% (с начала года – на 6,2%).**

**Стоимость минимального набора продуктов питания, рассчитанного по среднероссийским нормам потребления, в среднем по области в конце в ноября 2025 г. составила 6878,83 рубля в расчете на месяц. По сравнению с концом октября 2025 г. его стоимость увеличилась на 0,5% (с начала года – на 3,1%).**

**Ц Е Н Ы**  
*Цены производителей*

## 4.2. ЦЕНЫ ПРОИЗВОДИТЕЛЕЙ

### ИНДЕКСЫ И УРОВНИ ЦЕН ПРОИЗВОДИТЕЛЕЙ ПРОМЫШЛЕННЫХ ТОВАРОВ

Индекс цен производителей промышленных товаров в ноябре 2025 г. относительно предыдущего месяца составил 99,0%.

#### ИНДЕКСЫ ЦЕН ПРОИЗВОДИТЕЛЕЙ ПРОМЫШЛЕННЫХ ТОВАРОВ (на конец периода; в процентах)

	Всего		в том числе по видам экономической деятельности					
	к предыдущему периоду	к декабрю предыдущего года	обрабатывающие производства	обеспечение электрической энергией, газом и паром; кондиционирование воздуха		водоснабжение; водоотведение, организация сбора и утилизации отходов, деятельность по ликвидации загрязнений		
				к предыдущему периоду	к декабрю предыдущего года	к предыдущему периоду	к декабрю предыдущего года	
<b>2024 г.</b>								
Январь	100,0	100,0	100,1	100,1	98,2	98,2	100,0	100,0
Февраль	98,2	98,2	98,0	98,2	100,4	98,6	100,0	100,0
Март	99,7	98,0	99,6	97,7	102,8	101,3	100,0	100,0
<b>I квартал</b>	<b>98,0</b>	<b>98,0</b>	<b>97,7</b>	<b>97,7</b>	<b>101,3</b>	<b>101,3</b>	<b>100,0</b>	<b>100,0</b>
Апрель	99,9	97,8	99,9	97,6	98,7	100,1	100,0	100,0
Май	102,4	100,2	102,6	100,2	100,1	100,2	100,0	100,0
Июнь	102,0	102,2	102,2	102,4	99,5	99,6	100,0	100,0
<b>II квартал</b>	<b>104,4</b>	<b>102,2</b>	<b>104,8</b>	<b>102,4</b>	<b>98,3</b>	<b>99,6</b>	<b>100,0</b>	<b>100,0</b>
Июль	100,2	102,4	99,7	102,2	105,0	104,6	111,9	111,9
Август	100,1	102,6	99,7	101,8	107,3	112,2	100,0	111,9
Сентябрь	99,4	101,9	99,4	101,2	98,8	110,8	100,0	111,9
<b>III квартал</b>	<b>99,7</b>	<b>101,9</b>	<b>98,8</b>	<b>101,2</b>	<b>111,2</b>	<b>110,8</b>	<b>111,9</b>	<b>111,9</b>

**Ц Е Н Ы**  
**Цены производителей**

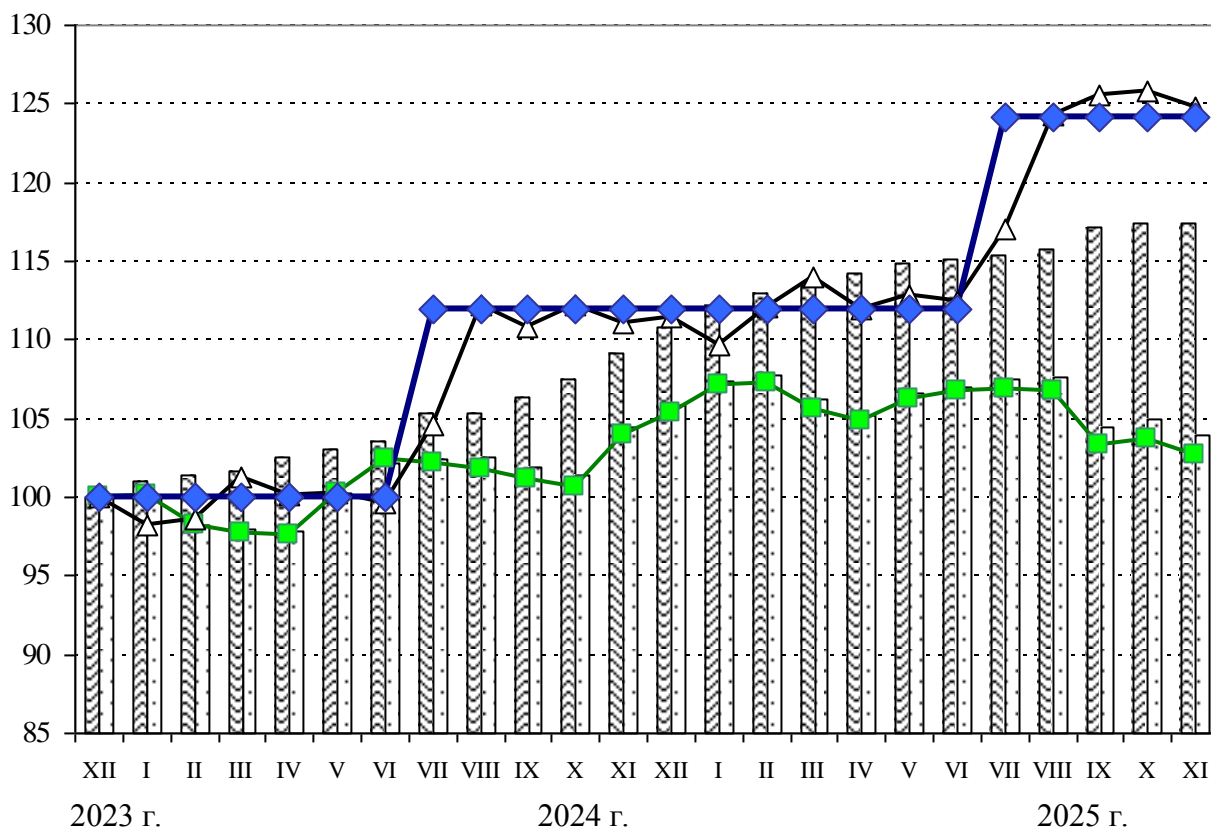
Продолжение

	Всего		в том числе по видам экономической деятельности					
	к предыдущему периоду	к декабрю предыдущего года	обрабатывающие производства	обеспечение электрической энергией, газом и паром; кондиционирование воздуха		водоснабжение; водоотведение, организация сбора и утилизации отходов, деятельность по ликвидации загрязнений		
				к предыдущему периоду	к декабрю предыдущего года	к предыдущему периоду	к декабрю предыдущего года	
Октябрь	99,6	101,4	99,4	100,6	101,3	112,2	100,0	111,9
Ноябрь	103,0	104,4	103,3	103,9	99,1	111,1	100,0	111,9
Декабрь	101,4	105,9	101,5	105,4	100,3	111,5	100,0	111,9
<b>IV квартал</b>	<b>103,9</b>	<b>105,9</b>	<b>104,2</b>	<b>105,4</b>	<b>100,6</b>	<b>111,5</b>	<b>100,0</b>	<b>111,9</b>
<b>2025 г.</b>								
Январь	101,4	101,4	101,6	101,6	98,4	98,4	100,0	100,0
Февраль	100,3	101,7	100,2	101,8	102,2	100,6	100,0	100,0
Март	98,6	100,3	98,4	100,2	101,7	102,3	100,0	100,0
<b>I квартал</b>	<b>100,3</b>	<b>100,3</b>	<b>100,2</b>	<b>100,2</b>	<b>102,3</b>	<b>102,3</b>	<b>100,0</b>	<b>100,0</b>
Апрель	99,1	99,4	99,2	99,4	98,2	100,4	100,0	100,0
Май	101,3	100,7	101,3	100,7	100,9	101,3	100,0	100,0
Июнь	100,4	101,2	100,5	101,2	99,6	100,9	100,0	100,0
<b>II квартал</b>	<b>100,9</b>	<b>101,2</b>	<b>101,0</b>	<b>101,2</b>	<b>98,7</b>	<b>100,9</b>	<b>100,0</b>	<b>100,0</b>
Июль	100,5	101,7	100,1	101,4	104,1	105,0	111,0	111,0
Август	100,1	101,8	99,8	101,1	106,2	111,5	100,0	111,0
Сентябрь	97,1	98,8	96,7	97,8	101,0	112,6	100,0	111,0
<b>III квартал</b>	<b>97,7</b>	<b>98,8</b>	<b>96,7</b>	<b>97,8</b>	<b>111,7</b>	<b>112,6</b>	<b>111,0</b>	<b>111,0</b>
Октябрь	100,4	99,2	100,4	98,2	100,2	112,8	100,0	111,0
Ноябрь	99,0	98,2	99,0	97,2	99,2	111,9	100,0	111,0

**Ц Е Н Ы**  
*Цены производителей*

**ДИНАМИКА ЦЕН ПРОИЗВОДИТЕЛЕЙ ПРОМЫШЛЕННЫХ ТОВАРОВ  
И ПОТРЕБИТЕЛЬСКИХ ЦЕН**

(на конец месяца; в процентах к декабрю 2023 г.)



- Индекс потребительских цен
- Индексы цен производителей промышленных товаров
- в том числе:
- обрабатывающие производства
- обеспечение электрической энергией, газом и паром; кондиционирование воздуха
- водоснабжение; водоотведение, организация сбора и утилизации отходов, деятельность по ликвидации загрязнений

Индексы цен производителей промышленных товаров в ноябре 2025 г. по сравнению с декабрем 2024 г. ниже индексов потребительских цен за этот же период на 7,7 процентных пункта.

**Ц Е Н Ы**  
*Цены производителей*

**ИНДЕКСЫ ЦЕН ПРОИЗВОДИТЕЛЕЙ ПО ОТДЕЛЬНЫМ ВИДАМ  
ЭКОНОМИЧЕСКОЙ ДЕЯТЕЛЬНОСТИ**  
(на конец периода; в процентах)

	Ноябрь 2025 г. к			Январь- ноябрь 2025 г. к январю- ноябрю 2024 г.	Справочно ноябрь 2024 г. к декабрю 2023 г.
	октябрю 2025 г.	декабрю 2024 г.	ноябрю 2024 г.		
<b>Обрабатывающие произ- водства</b>	<b>99,0</b>	<b>97,2</b>	<b>98,4</b>	<b>105,5</b>	<b>103,9</b>
из них:					
производство пищевых про- дуктов	97,5	96,4	99,8	109,9	98,1
производство напитков	99,0	112,6	111,4	124,2	122,9
производство текстильных изделий	100,0	100,6	100,6	100,7	101,1
производство одежды	100,0	100,0	100,0	100,0	100,0
обработка древесины и про- изводство изделий из дерева и пробки, кроме мебели, производство изделий из со- ломки и материала для пле- тения	99,8	104,7	105,4	110,7	115,8
производство бумаги и бу- мажных изделий	99,9	88,7	89,5	96,1	105,5
производство химических веществ и химических про- дуктов	99,8	92,7	93,6	101,3	108,9
производство резиновых и пластмассовых изделий	106,2	115,5	115,9	108,1	104,4
производство прочей неме- таллической минеральной продукции	99,7	120,8	119,7	118,4	109,6
производство металлургиче- ское	96,7	94,7	95,8	91,1	94,9

**Ц Е Н Ы**  
*Цены производителей*

Продолжение

	Ноябрь 2025 г. к			Январь- ноябрь 2025 г. к январю- ноябрю 2024 г.	Справочно ноябрь 2024 г. к декабрю 2023 г.
	октябрю 2025 г.	декабрю 2024 г.	ноябрю 2024 г.		
производство компьютеров, электронных и оптических изделий	101,3	108,5	105,8	107,8	110,8
производство электрическо- го оборудования	133,1	135,4	135,4	106,4	120,9
производство машин и обо- рудования, не включенных в другие группировки	93,5	107,0	101,8	106,4	103,2
производство прочих транспортных средств и оборудования	100,0	59,2	54,6	74,6	139,7
производство мебели	100,0	100,0	102,4	112,2	118,1
производство прочих гото- вых изделий	100,0	110,6	110,4	108,8	109,7
ремонт и монтаж машин и оборудования	105,6	109,4	109,4	106,8	111,3
<b>Обеспечение электрической энергией, газом и паром; кондиционирование возду- ха</b>	<b>99,2</b>	<b>111,9</b>	<b>112,3</b>	<b>112,3</b>	<b>111,1</b>
в том числе: производство, передача и распределение электро- энергии	98,8	112,8	113,4	113,8	112,5
производство и распреде- ление газообразного топ- лива	100,0	110,9	110,9	109,4	106,4
производство, передача и распределение пара и горя- чей воды; кондициониро- вание воздуха	100,0	109,9	109,9	109,8	109,8
<b>Водоснабжение; водоотве- дение, организация сбора и утилизации отходов, дея- тельность по ликвидации загрязнений</b>	<b>100,0</b>	<b>111,0</b>	<b>111,0</b>	<b>111,5</b>	<b>111,9</b>

**ИНДЕКСЫ И УРОВНИ ЦЕН НА ПРОДУКЦИЮ ИНВЕСТИЦИОННОГО  
НАЗНАЧЕНИЯ (ЗАТРАТЫ, УСЛУГИ)**

**Индексы цен на продукцию инвестиционного назначения.**  
В ноябре 2025 г. сводный индекс цен на продукцию инвестиционного назначения по сравнению с октябрём 2025 г. составил 100,8%, в том числе на строительную продукцию – 101,2%, на приобретенные машины и оборудование инвестиционного назначения – 100,4%, на прочую продукцию инвестиционного назначения – 101,9%.

**Ц Е Н Ы**  
*Цены производителей*

**ИНДЕКСЫ ЦЕН СТРОИТЕЛЬНОЙ ПРОДУКЦИИ**  
(на конец периода; в процентах)

	Сводный индекс цен на продукцию инвестиционного назначения		в том числе индексы цен					
			производителей на строительную продукцию		на приобретенные машины и оборудование инвестиционного назначения		на прочую продукцию инвестиционного назначения	
	к предыдущему периоду	к декабрю предыдущего года	к предыдущему периоду	к декабрю предыдущего года	к предыдущему периоду	к декабрю предыдущего года	к предыдущему периоду	к декабрю предыдущего года
<b>2024 г.</b>								
Январь	99,9	99,9	100,1	100,1	99,6	99,6	99,8	99,8
Февраль	100,5	100,4	99,6	99,8	101,3	100,8	103,0	102,8
Март	100,1	100,5	99,8	99,5	100,4	101,3	100,0	102,8
<b>I квартал</b>	<b>100,5</b>	<b>100,5</b>	<b>99,5</b>	<b>99,5</b>	<b>101,3</b>	<b>101,3</b>	<b>102,8</b>	<b>102,8</b>
Апрель	100,6	101,0	100,3	99,8	101,0	102,2	100,0	102,8
Май	101,0	102,0	101,3	101,1	100,6	102,8	101,3	104,1
Июнь	100,3	102,4	100,8	102,0	99,8	102,6	99,8	103,9
<b>II квартал</b>	<b>101,9</b>	<b>102,4</b>	<b>102,5</b>	<b>102,0</b>	<b>101,4</b>	<b>102,6</b>	<b>101,1</b>	<b>103,9</b>
Июль	100,1	102,5	100,4	102,4	99,8	102,5	99,8	103,7
Август	100,9	103,4	100,8	103,2	101,0	103,5	101,1	104,8
Сентябрь	100,8	104,2	100,3	103,4	101,6	105,1	99,5	104,4
<b>III квартал</b>	<b>101,8</b>	<b>104,2</b>	<b>101,4</b>	<b>103,4</b>	<b>102,4</b>	<b>105,1</b>	<b>100,5</b>	<b>104,4</b>
Октябрь	101,2	105,5	101,5	105,0	101,2	106,4	99,6	104,0
Ноябрь	101,3	106,9	100,9	105,9	101,8	108,2	101,2	105,3
Декабрь	101,0	107,9	101,1	107,0	100,9	109,2	101,1	106,5
<b>IV квартал</b>	<b>103,5</b>	<b>107,9</b>	<b>103,4</b>	<b>107,0</b>	<b>103,9</b>	<b>109,2</b>	<b>102,0</b>	<b>106,5</b>

**Ц Е Н Ы**  
**Цены производителей**

Продолжение

	Сводный индекс цен на продукцию инвестиционного назначения		в том числе индексы цен					
			производителей на строительную продукцию		на приобретенные машины и оборудование инвестиционного назначения		на прочую продукцию инвестиционного назначения	
	к предыдущему периоду	к декабрю предыдущего года	к предыдущему периоду	к декабрю предыдущего года	к предыдущему периоду	к декабрю предыдущего года	к предыдущему периоду	к декабрю предыдущего года
<b>2025 г.</b>								
Январь	99,8	99,8	100,8	100,8	99,0	99,0	101,3	101,3
Февраль	100,2	100,1	100,9	101,7	99,6	98,6	101,8	103,1
Март	99,5	99,6	100,6	102,3	98,6	97,2	100,2	103,2
<b>I квартал</b>	<b>99,6</b>	<b>99,6</b>	<b>102,3</b>	<b>102,3</b>	<b>97,2</b>	<b>97,2</b>	<b>103,2</b>	<b>103,2</b>
Апрель	94,2	93,8	100,9	103,2	88,3	85,8	99,5	102,7
Май	103,3	96,8	100,9	104,2	105,7	90,7	100,5	103,3
Июнь	108,5	105,0	101,0	105,1	115,8	105,1	99,8	103,0
<b>II квартал</b>	<b>105,5</b>	<b>105,0</b>	<b>102,8</b>	<b>105,1</b>	<b>108,2</b>	<b>105,1</b>	<b>99,8</b>	<b>103,0</b>
Июль	103,0	108,1	100,0	105,1	105,2	110,5	103,0	106,1
Август	99,1	107,2	101,4	106,6	97,6	107,9	98,1	104,1
Сентябрь	103,0	110,4	100,6	107,3	105,2	113,5	98,6	102,7
<b>III квартал</b>	<b>105,1</b>	<b>110,4</b>	<b>102,0</b>	<b>107,3</b>	<b>108,0</b>	<b>113,5</b>	<b>99,7</b>	<b>102,7</b>
Октябрь	100,7	111,2	100,8	108,2	101,1	114,7	95,1	97,6
Ноябрь	100,8	112,0	101,2	109,4	100,4	115,1	101,9	99,5

**Ц Е Н Ы**  
*Цены производителей*

**СВОДНЫЕ ИНДЕКСЫ ЦЕН СТРОИТЕЛЬНОЙ ПРОДУКЦИИ  
ПО ОТДЕЛЬНЫМ ВИДАМ ЭКОНОМИЧЕСКОЙ ДЕЯТЕЛЬНОСТИ**  
(на конец периода; в процентах)

	Ноябрь 2025 г. к			Январь- ноябрь 2025 г. к январю- ноябрю 2024 г.	Справочно ноябрь 2024 г. к декабрю 2023 г.
	октябрю 2025 г.	декабрю 2024 г.	ноябрю 2024 г.		
<b>Сводные индексы цен на продукцию инвестиционного назначения – всего</b>	<b>100,8</b>	<b>112,0</b>	<b>115,1</b>	<b>111,0</b>	<b>106,9</b>
в том числе по видам экономической деятельности: Сельское, лесное хозяйство, охота, рыболовство и рыбоводство	99,0	102,8	104,3	105,2	105,2
Обрабатывающие производства	100,1	113,4	116,6	112,3	107,1
из них:					
производство пищевых продуктов	99,7	102,9	106,7	107,5	105,8
производство напитков	99,3	98,6	105,5	108,9	106,8
производство текстильных изделий	96,1	89,5	90,8	91,7	106,2
производство одежды	95,6	87,8	89,3	89,7	105,4
производство кожи и изделий из кожи	95,8	88,5	89,9	90,5	106,4
производство бумаги и бумажных изделий	98,1	99,6	102,7	99,9	108,3
производство химических веществ и химических продуктов	98,7	104,8	110,4	112,5	109,5

**Ц Е Н Ы**  
**Цены производителей**

Продолжение

	Ноябрь 2025 г. к			Январь- ноябрь 2025 г. к январю- ноябрю 2024 г.	<u>Справочно</u> ноябрь 2024 г. к декабрю 2023 г.
	октябрю 2025 г.	декабрю 2024 г.	ноябрю 2024 г.		
производство прочей неме- таллической минеральной продукции	100,5	102,9	106,4	107,2	107,4
производство металлурги- ческое	101,1	119,2	122,7	113,3	107,0
производство готовых ме- таллических изделий, кро- ме машин и оборудования	99,5	103,3	110,5	109,6	110,3
производство компьюте- ров, электронных и опти- ческих изделий	103,4	138,7	146,4	121,3	107,6
производство электриче- ского оборудования	103,6	123,6	127,6	113,4	108,0
производство машин и оборудования, не вклю- ченных в другие группи- ровки	99,4	108,6	111,1	110,3	107,3
производство прочих транспортных средств и оборудования	101,7	119,5	121,3	114,9	106,8
производство прочих гото- вых изделий	103,9	110,8	117,3	108,4	107,2
ремонт и монтаж машин и оборудования	100,6	109,9	111,8	107,1	104,8
Обеспечение электрической энергией, газом и паром, кон- диционирование воздуха	100,3	107,3	109,4	108,0	107,3
Водоснабжение, водоотведе- ние, организация сбора и утилизации отходов, деятель- ность по ликвидации загряз- нений	100,1	107,9	109,2	108,4	105,1

**Ц Е Н Ы**  
*Цены производителей*

Продолжение

	Ноябрь 2025 г. к			Январь- ноябрь 2025 г. к январю- ноябрю 2024 г.	Справочно ноябрь 2024 г. к декабрю 2023 г.
	октябрю 2025 г.	декабрю 2024 г.	ноябрю 2024 г.		
Строительство	101,5	106,6	108,5	107,0	107,2
Торговля оптовая и розничная; ремонт автотранспортных средств и мотоциклов	100,0	113,4	117,1	111,1	106,5
Транспортировка и хранение	100,9	109,0	110,7	111,0	107,5
Деятельность гостиниц и предприятий общественного питания	99,4	109,3	115,2	107,9	106,7
Деятельность в области информации и связи	102,5	116,7	123,2	113,3	104,9
Деятельность финансовая и страховая	100,8	112,3	115,9	111,0	108,5
Деятельность по операциям с недвижимым имуществом	100,2	106,4	112,8	108,5	107,3
Деятельность профессиональная, научная и техническая	102,8	117,1	119,7	112,1	108,5
Деятельность административная и сопутствующие дополнительные услуги	102,0	110,6	114,6	110,6	109,6
Государственное управление и обеспечение военной безопасности; социальное обеспечение	101,3	109,6	112,8	108,7	105,0
Образование	101,2	109,3	117,1	108,3	105,2
Деятельность в области здравоохранения и социальных услуг	101,0	109,7	119,3	108,0	106,5
Деятельность в области культуры, спорта, организации досуга и развлечений	102,8	109,8	113,7	106,1	105,3
Предоставление прочих видов услуг	101,7	112,0	122,2	106,6	107,0

**Ц Е Н Ы**  
*Цены производителей*

**ИНДЕКСЫ И УРОВНИ ЦЕН ПРОИЗВОДИТЕЛЕЙ  
СЕЛЬСКОХОЗЯЙСТВЕННОЙ ПРОДУКЦИИ**

**Индекс цен производителей сельскохозяйственной продукции** в ноябре 2025 г. по сравнению с предыдущим месяцем 2025 г. составил 101,0%, в том числе на продукцию растениеводства – 99,6%, на продукцию животноводства – 102,8%.

**ИНДЕКСЫ ЦЕН ПРОИЗВОДИТЕЛЕЙ  
СЕЛЬСКОХОЗЯЙСТВЕННОЙ ПРОДУКЦИИ**  
(на конец периода; в процентах)

	Всего		в том числе на продукцию			
	к преды- дущему периоду	к декабрю предыду- щего года	растениеводства		животноводства	
			к преды- дущему периоду	к декабрю предыду- щего года	к преды- дущему периоду	к декабрю предыду- щего года
<b>2024 г.</b>						
Январь	99,7	99,7	99,7	99,7	99,7	99,7
Февраль	103,0	102,7	102,4	102,1	103,4	103,1
Март	99,9	102,5	99,6	101,6	100,1	103,1
<b>I квартал</b>	<b>101,6</b>	<b>102,5</b>	<b>103,5</b>	<b>101,6</b>	<b>100,4</b>	<b>103,1</b>
Апрель	99,9	102,5	100,0	99,7	103,3	103,1
Май	100,3	102,8	97,4	99,0	102,1	105,3
Июнь	99,6	102,3	99,3	98,3	99,7	105,0
<b>II квартал</b>	<b>100,3</b>	<b>102,3</b>	<b>97,1</b>	<b>98,3</b>	<b>102,4</b>	<b>105,0</b>
Июль	99,6	101,9	100,3	98,6	99,1	104,1
Август	101,0	102,9	100,5	99,1	101,4	105,5
Сентябрь	100,1	103,0	101,6	100,7	99,1	104,6
<b>III квартал</b>	<b>99,8</b>	<b>103,0</b>	<b>99,2</b>	<b>100,7</b>	<b>100,2</b>	<b>104,6</b>
Октябрь	100,0	103,0	101,5	102,2	99,1	103,6
Ноябрь	101,6	104,7	102,4	104,6	101,1	104,8
Декабрь	102,1	107,0	104,4	109,2	100,7	105,5
<b>IV квартал</b>	<b>102,3</b>	<b>107,0</b>	<b>106,2</b>	<b>109,2</b>	<b>99,9</b>	<b>105,5</b>

**Ц Е Н Ы**  
*Цены производителей*

Продолжение

	Всего		в том числе на продукцию			
			растениеводства		животноводства	
	к предыду- дущему периоду	к декабрю предыду- щего года	к предыду- дущему периоду	к декабрю предыду- щего года	к предыду- дущему периоду	к декабрю предыду- щего года
<b>2025 г.</b>						
Январь	101,1	101,1	101,2	101,2	100,8	100,8
Февраль	102,3	103,4	102,8	104,1	101,7	102,5
Март	100,3	103,7	100,4	104,5	100,1	102,6
<b>I квартал</b>	<b>103,7</b>	<b>103,7</b>	<b>104,5</b>	<b>104,5</b>	<b>102,6</b>	<b>102,6</b>
Апрель	100,0	103,7	100,8	105,3	98,8	101,3
Май	98,0	101,6	95,1	100,2	102,3	103,6
Июнь	99,0	100,6	98,4	98,6	99,9	103,5
<b>II квартал</b>	<b>98,8</b>	<b>100,6</b>	<b>97,5</b>	<b>98,6</b>	<b>100,8</b>	<b>103,5</b>
Июль	101,7	102,3	99,5	98,2	104,6	108,2
Август	98,6	100,8	99,4	97,5	97,5	105,5
Сентябрь	97,8	98,6	97,0	94,6	98,9	104,4
<b>III квартал</b>	<b>98,0</b>	<b>98,6</b>	<b>95,9</b>	<b>94,6</b>	<b>100,8</b>	<b>104,4</b>
Октябрь	95,1	93,8	95,8	90,7	94,2	98,3
Ноябрь	101,0	94,7	99,6	90,3	102,8	101,1

**Ц Е Н Ы**  
*Цены производителей*

---

**ИНДЕКСЫ ТАРИФОВ НА ГРУЗОВЫЕ ПЕРЕВОЗКИ**

Тарифы на грузовые перевозки, производимые автомобильным транспортом, в ноябре 2025 г. по сравнению с октябрем 2025 г. увеличились на 0,7%.

**ИНДЕКСЫ ТАРИФОВ НА ГРУЗОВЫЕ ПЕРЕВОЗКИ**  
(на конец периода; в процентах)

	К предыдущему периоду	К декабрю предыдущего года
<b>2024 г.</b>		
Январь	124,4	124,4
Февраль	103,9	129,3
Март	99,9	129,2
<b>I квартал</b>	<b>129,2</b>	<b>129,2</b>
Апрель	100,0	129,2
Май	100,0	129,1
Июнь	100,0	129,1
<b>II квартал</b>	<b>100,0</b>	<b>129,1</b>
Июль	100,0	129,1
Август	100,1	129,2
Сентябрь	100,1	129,2
<b>III квартал</b>	<b>100,1</b>	<b>129,2</b>
Октябрь	99,9	129,1
Ноябрь	100,1	129,2
Декабрь	100,0	129,3
<b>IV квартал</b>	<b>100,0</b>	<b>129,3</b>

**Ц Е Н Ы**  
*Цены производителей*

Продолжение

	К предыдущему периоду	К декабрю предыдущего года
<b>2025 г.</b>		
Январь	124,1	124,1
Февраль	91,6	113,7
Март	95,1	108,1
<b>I квартал</b>	<b>108,1</b>	<b>108,1</b>
Апрель	100,8	108,9
Май	104,8	114,2
Июнь	92,4	105,4
<b>II квартал</b>	<b>97,5</b>	<b>105,4</b>
Июль	109,9	115,9
Август	96,8	112,1
Сентябрь	92,9	104,2
<b>III квартал</b>	<b>98,8</b>	<b>104,2</b>
Октябрь	104,2	108,6
Ноябрь	100,7	109,3

# 5. ФИНАНСЫ

## 5.1. ГОСУДАРСТВЕННЫЕ ФИНАНСЫ

### ИСПОЛНЕНИЕ БЮДЖЕТА

(по данным Министерства финансов Тамбовской области)

ИСПОЛНЕНИЕ КОНСОЛИДИРОВАННОГО БЮДЖЕТА ТАМБОВСКОЙ ОБЛАСТИ  
И БЮДЖЕТА ТЕРРИТОРИАЛЬНОГО ГОСУДАРСТВЕННОГО ВНЕБЮДЖЕТНОГО ФОНДА  
(миллионов рублей)

	Доходы <sup>1)</sup>	Расходы	Профицит, дефицит (-)
<b>2024 г.</b>			
Январь	5778,3	5362,6	415,7
Январь-февраль	15228,7	14774,7	454,0
<b>I квартал</b>	<b>23747,8</b>	<b>23414,5</b>	<b>333,4<sup>2)</sup></b>
Январь-апрель	31735,1	32334,7	-599,6
Январь-май	43382,4	40994,7	2387,7
<b>I полугодие</b>	<b>51148,3</b>	<b>50940,9</b>	<b>207,4</b>
Январь-июль	61424,4	58953,7	2470,8 <sup>2)</sup>
Январь-август	68737,6	65888,3	2849,3
<b>Январь-сентябрь</b>	<b>75486,0</b>	<b>73609,4</b>	<b>1876,6</b>
Январь-октябрь	86397,7	82023,0	4374,7
Январь-ноябрь	94913,8	90676,5	4237,3
<b>Год</b>	<b>106039,2</b>	<b>104562,8</b>	<b>1476,3<sup>2)</sup></b>
<b>2025 г.</b>			
Январь	7827,4	6890,5	936,8 <sup>2)</sup>
Январь-февраль	15957,1	16304,6	-347,5
<b>I квартал</b>	<b>26344,3</b>	<b>24929,8</b>	<b>1414,5</b>
Январь-апрель	38080,2	35668,4	2411,8
Январь-май	46894,7	45193,0	1701,8 <sup>2)</sup>
<b>I полугодие</b>	<b>54472,2</b>	<b>55762,9</b>	<b>-1290,7</b>
Январь-июль	66613,7	64742,1	1871,6
Январь-август	75217,3	73904,5	1312,8
<b>Январь-сентябрь</b>	<b>83971,7</b>	<b>82490,6</b>	<b>1481,1</b>
Январь-октябрь	95776,0	92150,3	3625,8 <sup>2)</sup>
Январь-ноябрь	105455,4	101985,3	3470,1

<sup>1)</sup> Включая финансовую помощь бюджетов других уровней.

<sup>2)</sup> Итог не идет за счет округления данных.

## 5.2. ФИНАНСОВАЯ ДЕЯТЕЛЬНОСТЬ ОРГАНИЗАЦИЙ

### ФИНАНСОВЫЕ РЕЗУЛЬТАТЫ ДЕЯТЕЛЬНОСТИ ОРГАНИЗАЦИЙ

За январь-октябрь 2025 г., по оперативным данным, организациями области (без субъектов малого предпринимательства, кредитных организаций, государственных (муниципальных) учреждений, некредитных финансовых организаций) в действующих ценах получен положительный сальдированный финансовый результат (прибыль минус убыток) в сумме 48714,5 млн. рублей.

#### САЛЬДИРОВАННЫЙ ФИНАНСОВЫЙ РЕЗУЛЬТАТ (ПРИБЫЛЬ МИНУС УБЫТОК) ПО ВИДАМ ЭКОНОМИЧЕСКОЙ ДЕЯТЕЛЬНОСТИ ЗА ЯНВАРЬ-ОКТАБРЬ 2025 ГОДА <sup>1)</sup>

	Сальдо прибылей (+) и убытков (-)	
	тыс. рублей	в % к январю- октябрю 2024 г.
<b>Всего</b>	<b>48714487</b>	<b>87,8</b>
в том числе:		
<b>сельское, лесное хозяйство, охота, рыболовство и рыбоводство</b>	<b>22107528</b>	<b>96,6</b>
<b>обрабатывающие производства</b>	<b>19302592</b>	<b>86,2</b>
из них:		
производство пищевых продуктов	4912432	131,3
производство напитков	... <sup>2)</sup>	в 2,6 р.
производство текстильных изделий	40428	27,4
производство одежды	... <sup>2)</sup>	71,1
производство кожи и изделий из кожи	... <sup>2)</sup>	в 2,6 р.
производство бумаги и бумажных изделий	... <sup>2)</sup>	96,4
производство химических веществ и химических продуктов	-455161	-
производство прочей неметаллической мине- ральной продукции	2293649	94,6
производство металлургическое	... <sup>2)</sup>	86,4
производство готовых металлических изделий, кроме машин и оборудования	... <sup>2)</sup>	119,0

**ФИНАНСЫ**  
**Финансовая деятельность организаций**

Продолжение

	Сальдо прибылей (+) и убытков (-)	
	тыс. рублей	в % к январю- октябрю 2024 г.
производство компьютеров, электронных и оптических изделий	7849791	121,6
производство электрического оборудования	268435	44,8
производство машин и оборудования, не включенных в другие группировки	... <sup>2)</sup>	62,9
производство прочих транспортных средств и оборудования	... <sup>2)</sup>	63,6
производство прочих готовых изделий	... <sup>2)</sup>	62,6
ремонт и монтаж машин и оборудования	... <sup>2)</sup>	-
<b>обеспечение электрической энергией, газом и паром; кондиционирование воздуха</b>	<b>480235</b>	<b>49,9</b>
<b>водоснабжение; водоотведение, организация сбора и утилизации отходов, деятельность по ликвидации загрязнений</b>	<b>170681</b>	<b>84,0</b>
<b>строительство</b>	<b>133718</b>	<b>28,5</b>
<b>торговля оптовая и розничная; ремонт автотранспортных средств и мотоциклов</b>	<b>5424699</b>	<b>77,3</b>
в том числе:		
торговля оптовая и розничная автотранспортными средствами и мотоциклами и их ремонт	... <sup>2)</sup>	50,1
торговля оптовая, кроме оптовой торговли автотранспортными средствами и мотоциклами	2140328	58,5
торговля розничная, кроме торговли автотранспортными средствами и мотоциклами	... <sup>2)</sup>	102,3
<b>транспортировка и хранение</b>	<b>334920</b>	<b>101,3</b>
<b>деятельность гостиниц и предприятий общественного питания</b>	<b>95287</b>	<b>54,6</b>
<b>деятельность в области информации и связи</b>	... <sup>2)</sup>	<b>100,0</b>
<b>деятельность финансовая и страховая</b>	-	-
<b>деятельность по операциям с недвижимым имуществом</b>	<b>16704</b>	<b>7,0</b>
<b>деятельность профессиональная, научная и техническая</b>	<b>128086</b>	<b>44,2</b>

**ФИНАНСЫ**  
**Финансовая деятельность организаций**

Продолжение

	Сальдо прибылей (+) и убытков (-)	
	тыс. рублей	в % к январю- октябрю 2024 г.
<b>деятельность административная и сопутствующие дополнительные услуги</b>	<b>69804</b>	<b>97,9</b>
<b>государственное управление и обеспечение военной безопасности; социальное обеспечение</b>	... <sup>2)</sup>	<b>82,9</b>
<b>образование</b>	<b>-1858</b>	-
<b>деятельность в области здравоохранения и социальных услуг</b>	<b>272590</b>	<b>90,9</b>
<b>деятельность в области культуры, спорта, организации досуга и развлечений</b>	... <sup>2)</sup>	<b>68,6</b>
<b>предоставление прочих видов услуг</b>	<b>110852</b>	<b>110,2</b>

<sup>1)</sup> Темпы изменения сальдированного финансового результата отчетного периода по сравнению с соответствующим периодом предыдущего года рассчитаны по сопоставимому кругу организаций; с учетом корректировки данных соответствующего периода предыдущего года, исходя из изменений учетной политики, законодательных актов и др. в соответствии с методологией бухгалтерского учета.

<sup>2)</sup> Данные не публикуются в целях обеспечения конфиденциальности.

## ПРОСРОЧЕННАЯ КРЕДИТОРСКАЯ ЗАДОЛЖЕННОСТЬ ОРГАНИЗАЦИЙ

Размер просроченной кредиторской задолженности на конец октября 2025 г. составил, по оперативным данным, 5506,6 млн. рублей.

### РАЗМЕР И СТРУКТУРА ПРОСРОЧЕННОЙ КРЕДИТОРСКОЙ ЗАДОЛЖЕННОСТИ ПО ВИДАМ ЭКОНОМИЧЕСКОЙ ДЕЯТЕЛЬНОСТИ (на конец месяца)

	Октябрь 2025 г., млн. рублей	В % к	
		сентябрю 2025 г.	итогу
<b>Всего</b>	<b>5506,6</b>	<b>104,1</b>	<b>100,0</b>
в том числе:			
сельское, лесное хозяйство, охота, рыболовство и рыбоводство	... <sup>1)</sup>	100,0	... <sup>1)</sup>
обрабатывающие производства	3836,7	106,4	69,7
обеспечение электрической энергией, газом и паром; кондиционирование воздуха	1489,4	98,8	27,0
водоснабжение; водоотведение, организация сбора и утилизации отходов, деятельность по ликвидации загрязнений	61,9	95,2	1,1
строительство	... <sup>1)</sup>	98,5	... <sup>1)</sup>
торговля оптовая и розничная; ремонт автотранспортных средств и мотоциклов	-	-	-
транспортировка и хранение	... <sup>1)</sup>	114,1	... <sup>1)</sup>
деятельность гостиниц и предприятий общественного питания	-	-	-
деятельность в области информации и связи	-	-	-
деятельность финансовая и страховая	-	-	-
деятельность по операциям с недвижимым имуществом	... <sup>1)</sup>	100,0	... <sup>1)</sup>

**ФИНАНСЫ**  
*Финансовая деятельность организаций*

Продолжение

	Октябрь 2025 г., млн. рублей	В % к	
		сентябрю 2025 г.	итогу
деятельность профессиональная, научная и техническая	-	-	-
деятельность административная и сопутствующие дополнительные услуги	-	-	-
государственное управление и обеспечение военной безопасности; социальное обеспечение	-	-	-
образование	-	-	-
деятельность в области здравоохранения и социальных услуг	-	-	-
деятельность в области культуры, спорта, организации досуга и развлечений	-	-	-
предоставление прочих видов услуг	-	-	-

<sup>1)</sup> Данные не публикуются в целях обеспечения конфиденциальности.

Доля просроченной кредиторской задолженности в общем объеме кредиторской задолженности на конец октября 2025 г. составила 2,0%.

**III.**

**СОЦИАЛЬНАЯ СФЕРА**

# 1. УРОВЕНЬ ЖИЗНИ НАСЕЛЕНИЯ

## 1.1. ДЕНЕЖНЫЕ ДОХОДЫ

**Заработная плата.** Среднемесячная начисленная заработная плата работников организаций в октябре 2025 г. составила 64896,2 рубля и по сравнению с соответствующим периодом предыдущего года увеличилась на 14,2%.

### ДИНАМИКА СРЕДНЕМЕСЯЧНОЙ НАЧИСЛЕННОЙ НОМИНАЛЬНОЙ И РЕАЛЬНОЙ ЗАРАБОТНОЙ ПЛАТЫ РАБОТНИКОВ ОРГАНИЗАЦИЙ

	Среднемесячная начисленная номинальная заработная плата, рублей	В % к		Реальная заработная плата, в % к	
		соответствующему периоду предыдущего года	предыдущему периоду	соответствующему периоду предыдущего года	предыдущему периоду
<b>2024 г.</b>					
Январь	47321,6	117,8	78,1	110,6	77,3
Февраль	47351,1	119,9	100,1	112,4	99,6
Март	51772,8	120,9	109,3	113,4	109,1
<b>I квартал</b>	<b>48814,1</b>	<b>119,6</b>	<b>95,8</b>	<b>112,2</b>	<b>93,8</b>
Апрель	50906,1	120,0	98,3	112,5	97,4
Май	54209,6	117,8	106,5	109,7	106,0
Июнь	56543,3	119,0	104,3	110,6	103,7
<b>II квартал</b>	<b>53880,0</b>	<b>118,9</b>	<b>110,4</b>	<b>110,9</b>	<b>108,6</b>
<b>I полугодие</b>	<b>51339,6</b>	<b>119,2</b>		<b>111,5</b>	
Июль	52342,1	121,6	92,6	111,6	91,1
Август	52568,9	119,7	100,4	109,6	100,3
Сентябрь	56122,5	124,0	106,8	113,7	105,8
<b>III квартал</b>	<b>53675,8</b>	<b>121,8</b>	<b>99,6</b>	<b>111,6</b>	<b>97,1</b>
<b>Январь-сентябрь</b>	<b>52116,9</b>	<b>120,1</b>		<b>111,6</b>	
Октябрь	55708,7	120,6	99,3	110,2	98,2
Ноябрь	55202,1	118,0	99,1	107,5	97,6
Декабрь	69421,4	114,1	125,8	103,0	123,9
<b>IV квартал</b>	<b>60125,7</b>	<b>117,3</b>	<b>112,0</b>	<b>106,6</b>	<b>108,4</b>
<b>Год</b>	<b>55168,0</b>	<b>120,6</b>		<b>111,4</b>	

**УРОВЕНЬ ЖИЗНИ НАСЕЛЕНИЯ**

*Денежные доходы*

Продолжение

	Среднемесячная начисленная номинальная заработная плата, рублей	В % к		Реальная заработная плата, в % к	
		соответствующему периоду предыдущего года	предыдущему периоду	соответствующему периоду предыдущего года	предыдущему периоду
<b>2025 г.</b>					
Январь	56861,2	117,6	81,6	105,8	80,6
Февраль	55245,0	114,0	97,2	102,3	96,5
Март	58631,1	110,9	104,7	99,4	104,3
<b>I квартал</b>	<b>57169,8</b>	<b>114,6</b>	<b>94,9</b>	<b>102,9</b>	<b>91,8</b>
Апрель	59137,0	114,7	100,9	103,0	100,2
Май	63139,1	115,0	106,8	103,2	106,3
Июнь	65001,2	113,1	102,9	101,9	102,7
<b>II квартал</b>	<b>62419,6</b>	<b>114,2</b>	<b>109,2</b>	<b>102,6</b>	<b>107,5</b>
<b>I полугодие</b>	<b>59782,0</b>	<b>114,4</b>		<b>102,8</b>	
Июль	61547,9	115,4	94,7	105,5	94,4
Август	61414,1	114,6	99,8	104,5	99,5
Сентябрь	63973,9	112,1	104,2	101,8	102,9
<b>III квартал</b>	<b>62312,7</b>	<b>114,0</b>	<b>99,8</b>	<b>103,9</b>	<b>98,6</b>
<b>Январь-сентябрь</b>	<b>60623,6</b>	<b>114,2</b>		<b>103,1</b>	
Октябрь	64896,2	114,2	101,4	104,7	101,2
<b>Январь-октябрь</b>	<b>61051,8</b>	<b>114,2</b>		<b>103,3</b>	

**Суммарная просроченная задолженность по заработной плате** (без субъектов малого предпринимательства) по состоянию на конец ноября 2025 г. составила 17564 тыс. рублей. Средний размер в расчете на 1 работника составил 155,4 тыс. рублей. Своевременно не получили заработную плату 113 работников. Вся просроченная задолженность по заработной плате образовалась из-за отсутствия собственных финансовых средств организаций.

**Пенсии.** По данным Отделения Фонда пенсионного и социального страхования Российской Федерации по Тамбовской области, в октябре 2025 г. средний размер назначенных пенсий составил 20990,6

УРОВЕНЬ ЖИЗНИ НАСЕЛЕНИЯ

*Денежные доходы*

рублей и увеличился по сравнению с соответствующим периодом предыдущего года на 11,2%.

**ДИНАМИКА СРЕДНЕГО РАЗМЕРА НАЗНАЧЕННЫХ ПЕНСИЙ**

	Средний размер назначенных пенсий <sup>1)</sup> , рублей	Реальный размер назначенных пенсий, в % к			Средний размер назначенных пенсий в % к среднему размеру начисленной заработной платы работников организаций
		соответствующему периоду предыдущего года	предыдущему периоду	декабрю предыдущего года	
<b>2024 г.</b>					
Январь	18682,9	101,1	105,1	105,1	39,5
Февраль	18673,6	100,7	99,5	104,5	39,4
Март	18701,6	100,7	100,0	104,5	36,1
<b>I квартал</b>	<b>18686,0<sup>2)</sup></b>	<b>100,8</b>	<b>104,0</b>		<b>38,3</b>
Апрель	18795,5	101,0	99,6	104,1	36,9
Май	18800,5	100,4	99,6	103,7	34,7
Июнь	18804,3	99,9	99,5	103,1	33,3
<b>II квартал</b>	<b>18800,1<sup>2)</sup></b>	<b>100,4</b>	<b>99,0</b>		<b>34,9</b>
<b>I полугодие</b>	<b>18743,1<sup>2)</sup></b>	<b>100,6</b>			<b>36,5</b>
Июль	18801,8	98,6	98,3	101,3	35,9
Август	18800,8	98,2	99,9	101,2	35,8
Сентябрь	18865,4	98,4	99,4	100,7	33,6
<b>III квартал</b>	<b>18822,7<sup>2)</sup></b>	<b>98,4</b>	<b>97,6</b>		<b>35,1</b>
<b>Январь-сентябрь</b>	<b>18769,6<sup>2)</sup></b>	<b>99,9</b>			<b>36,0</b>
Октябрь	18871,6	98,0	99,0	99,6	33,9
Ноябрь	18879,9	97,7	98,5	98,2	34,2
Декабрь	18874,4	96,7	98,5	96,7	27,2
<b>IV квартал</b>	<b>18875,3<sup>2)</sup></b>	<b>97,5</b>	<b>97,1</b>		<b>31,4</b>
<b>Год</b>	<b>18796,0<sup>2)</sup></b>	<b>99,2</b>			<b>34,7</b>

**УРОВЕНЬ ЖИЗНИ НАСЕЛЕНИЯ**

*Денежные доходы*

Продолжение

	Средний размер назначенных пенсий <sup>1)</sup> , рублей	Реальный размер назначенных пенсий, в % к			Средний размер назначенных пенсий в % к среднему размеру начисленной заработной платы работников организаций
		соответствующему периоду предыдущего года	предыдущему периоду	декабрю предыдущего года	
<b>2025 г.</b>					
Январь	20817,8	100,2	108,9	108,9	36,6
Февраль	20789,5	99,9	99,2	108,0	37,6
Март	20789,9	99,6	99,6	107,6	35,5
<b>I квартал</b>	<b>20799,1<sup>2)</sup></b>	<b>99,9</b>	<b>106,6</b>		<b>36,4</b>
Апрель	20957,1	100,1	100,1	106,8	35,4
Май	20957,7	100,1	99,5	107,2	33,2
Июнь	20945,3	100,3	99,7	107,0	32,2
<b>II квартал</b>	<b>20953,4<sup>2)</sup></b>	<b>100,2</b>	<b>99,2</b>		<b>33,6</b>
<b>I полугодие</b>	<b>20876,2<sup>2)</sup></b>	<b>100,0</b>			<b>34,9</b>
Июль	20941,2	101,8	99,7	106,7	34,0
Август	20949,0	101,6	99,7	106,4	34,1
Сентябрь	20983,5	101,0	98,9	105,2	32,8
<b>III квартал</b>	<b>20957,9<sup>2)</sup></b>	<b>101,5</b>	<b>98,8</b>		<b>33,6</b>
<b>Январь-сентябрь</b>	<b>20903,5<sup>2)</sup></b>	<b>100,5</b>			<b>34,5</b>
Октябрь	20990,6	101,9	99,9	105,0	32,3

<sup>1)</sup> Приведены данные Фонда пенсионного и социального страхования Российской Федерации.

<sup>2)</sup> Данные рассчитаны на основе Методологических положений по расчету показателей пенсионного обеспечения, утвержденных приказом Росстата от 18 сентября 2023 г. №446.

## 2. ЗАНЯТОСТЬ И БЕЗРАБОТИЦА

Численность рабочей силы по итогам выборочного обследования населения в возрасте 15 лет и старше в сентябре-ноябре 2025 г. составила 493,7 тыс. человек, в их числе 487,2 тыс. человек или 98,7% были заняты в экономике и 6,4 тыс. человек или 1,3% – безработные, соответствующие критериям МОТ (т.е. не имели работы или доходного занятия, искали работу и были готовы приступить к ней в обследуемую неделю). Уровень занятости населения (доля занятого населения в общей численности населения соответствующего возраста) в возрасте 15 лет и старше составил 58,6%.

ДИНАМИКА ЧИСЛЕННОСТИ РАБОЧЕЙ СИЛЫ <sup>1)</sup>  
В ВОЗРАСТЕ 15 ЛЕТ И СТАРШЕ

	Рабочая сила, тыс. человек <sup>2)</sup>	в том числе		Уровень	
		занятые	безработ- ные	занятости, %	безрабо- тицы, %
<b>2024 г.</b>					
ноябрь 2023 г.-январь 2024 г.	487,3	473,3	14,0	56,0	2,9
декабрь 2023 г.-февраль 2024 г.	481,6	468,0	13,6	55,6	2,8
<b>I квартал (в среднем за месяц)</b>	<b>473,2</b>	<b>459,2</b>	<b>14,0</b>	<b>54,8</b>	<b>3,0</b>
февраль-апрель	462,8	449,5	13,3	53,6	2,9
март-май	470,3	458,0	12,3	54,6	2,6
<b>II квартал (в среднем за месяц)</b>	<b>484,5</b>	<b>472,4</b>	<b>12,1</b>	<b>56,3</b>	<b>2,5</b>
май-июль	498,2	487,3	10,9	58,1	2,2
июнь-август	498,7	487,4	11,3	58,1	2,3
<b>III квартал (в среднем за месяц)</b>	<b>503,9</b>	<b>494,4</b>	<b>9,4</b>	<b>59,0</b>	<b>1,9</b>
август-октябрь	512,3	502,4	9,9	59,9	1,9
сентябрь-ноябрь	508,6	500,4	8,2	59,7	1,6
<b>IV квартал (в среднем за месяц)</b>	<b>497,3</b>	<b>487,9</b>	<b>9,5</b>	<b>58,2</b>	<b>1,9</b>
<b>год (в среднем за месяц)</b>	<b>489,7</b>	<b>478,5</b>	<b>11,2</b>	<b>57,1</b>	<b>2,3</b>

**ЗАНЯТОСТЬ И БЕЗРАБОТИЦА**

Продолжение

	Рабочая сила, тыс. человек <sup>2)</sup>	в том числе		Уровень	
		занятые	безработные	занятости, %	безработицы, %
<b>2025 г.</b>					
ноябрь 2024 г. - январь 2025 г.	485,0	476,5	8,5	57,0	1,8
декабрь 2024 г.- февраль 2025 г.	481,8	472,5	9,3	56,7	1,9
<b>I квартал (в среднем за месяц)</b>	<b>481,9</b>	<b>472,6</b>	<b>9,3</b>	<b>56,8</b>	<b>1,9</b>
февраль-апрель	488,7	479,2	9,5	57,6	1,9
март-май	490,0	481,8	8,1	58,0	1,7
<b>II квартал (в среднем за месяц)</b>	<b>486,2</b>	<b>479,3</b>	<b>6,9</b>	<b>57,6</b>	<b>1,4</b>
май-июль	489,4	482,7	6,7	58,1	1,4
июнь-август	488,7	480,3	8,4	57,8	1,7
<b>III квартал (в среднем за месяц)</b>	<b>501,1</b>	<b>493,0</b>	<b>8,1</b>	<b>59,3</b>	<b>1,6</b>
<b>август-октябрь</b>	495,6	488,1	7,5	58,7	1,5
сентябрь-ноябрь	493,7	487,2	6,4	58,6	1,3

<sup>1)</sup> В целях повышения представительности данных о рабочей силе показатели занятости и безработицы приводятся в среднем за последние три месяца.

<sup>2)</sup> В отдельных случаях незначительные расхождения между итогами и суммой слагаемых объясняются округлением данных.

**На предприятиях, в организациях и учреждениях области,** по оценке, в октябре 2025 г. трудилось 249,9 тыс. человек, из них 204,9 тыс. человек (82,0%) на крупных и средних предприятиях. Кроме того, для работы на крупных и средних предприятиях привлекались на условиях совместительства и по договорам гражданско-правового характера 7,9 тыс. человек. Общее число замещенных рабочих мест для полной занятости работников на крупных и средних предприятиях, определенное как суммарное количество работников списочного состава, совместителей и работников, выполнявших работы по договорам гражданско-правового характера, составило в октябре 2025 г. 212,8 тыс. человек, что на 2,1% больше, чем в октябре 2024.

**ЗАНЯТОСТЬ И БЕЗРАБОТИЦА**

**ЧИСЛО ЗАМЕЩЕННЫХ РАБОЧИХ МЕСТ В ОРГАНИЗАЦИЯХ  
ПО ВИДАМ ЭКОНОМИЧЕСКОЙ ДЕЯТЕЛЬНОСТИ  
В ОКТЯБРЕ 2025 ГОДА  
(без субъектов малого предпринимательства)**

	Всего замещен- ных рабо- чих мест	в том числе работниками			Число замещен- ных рабо- чих мест в % к октябрю 2024 г.
		списочно- го состава (без внешних совмести- телей)	внешними совмести- телями	выпол- нявшими работы по договорам граждан- ско- правового характера	
<b>Всего</b>	<b>212819</b>	<b>204864</b>	<b>3746</b>	<b>4209</b>	<b>102,1</b>
Сельское, лесное хозяйство, охота, рыболовство и Рыбоводство	16882	16626	116	139	101,0
Добыча полезных ископаемых	... <sup>1)</sup>	... <sup>1)</sup>	-	-	-
Обрабатывающие Производства	46447	46031	245	171	103,8
Обеспечение электрической энергией, газом и паром; кондиционирование воздуха	7353	7301	26	27	96,9
Водоснабжение; водоотве- дение организация сбора и утилизации отходов, дея- тельность по ликвидации загрязнений	... <sup>1)</sup>	... <sup>1)</sup>	... <sup>1)</sup>	... <sup>1)</sup>	97,1
Строительство	2527	2495	... <sup>1)</sup>	... <sup>1)</sup>	87,4
Торговля оптовая и роз- ничная; ремонт автотранс- портных средств и мото- циклов	14535	13970	130	436	102,3
Транспортировка и хранение	17687	17491	47	149	126,3
Деятельность гостиниц и предприятий обществен- ного питания	1678	1657	... <sup>1)</sup>	... <sup>1)</sup>	104,0
Деятельность в области информации и связи	3925	3105	42	779	110,9
Деятельность финансовая и страховая	3354	2218	23	1113	92,6

**ЗАНЯТОСТЬ И БЕЗРАБОТИЦА**

Продолжение

	Всего замещен- ных рабо- чих мест	в том числе работниками			Число замещен- ных рабо- чих мест в % к октябрю 2024 г.
		списочно- го состава (без внешних совмести- телей)	внешними совмести- телями	выпол- нявшими работы по договорам граждан- ско- правового характера	
Деятельность по операциям с недвижимым имуществом	2124	2033	75	16	95,1
Деятельность профессиональная, научная и техническая	4060	3887	103	70	106,1
Деятельность административная и сопутствующие дополнительные услуги	7773	7192	389	192	99,2
Государственное управление и обеспечение военной безопасности; социальное обеспечение	21705	21562	75	68	96,5
Образование	29953	28422	1188	344	98,6
Деятельность в области здравоохранения и социальных услуг	27278	25799	952	527	100,5
Деятельность в области культуры, спорта, организации досуга и развлечений	3322	2971	242	109	100,8
Предоставление прочих видов услуг	411	337	37	37	107,9

<sup>1)</sup> Данные не публикуются в целях обеспечения конфиденциальности.

**Зарегистрированные безработные (по данным Министерства труда и занятости населения Тамбовской области).** К концу ноября 2025 г. в органах государственной службы занятости состояло на учете 1,1 тыс. человек не занятых трудовой деятельностью граждан, из них 1,0 тыс. человек имели статус безработного. Уровень зарегистрированной безработицы составил 0,2%, что на уровне конца ноября прошлого года.

**ДИНАМИКА ЧИСЛЕННОСТИ НЕ ЗАНЯТЫХ ТРУДОВОЙ ДЕЯТЕЛЬНОСТЬЮ ГРАЖДАН, СОСТОЯЩИХ НА УЧЕТЕ В ГОСУДАРСТВЕННЫХ УЧРЕЖДЕНИЯХ СЛУЖБЫ ЗАНЯТОСТИ НАСЕЛЕНИЯ**

	Численность не занятых трудовой деятельностью граждан, человек	из них безработных		
		человек	в % к	
			предыдущему месяцу	соответствующему месяцу предыдущего года
<b>2024 г.</b>				
Январь	1970	1751	98,2	70,2
Февраль	2013	1803	103,0	68,2
Март	2034	1844	102,3	70,6
Апрель	1873	1718	93,2	73,0
Май	1911	1692	98,5	70,8
Июнь	1863	1622	95,9	70,3
Июль	1760	1525	94,0	67,3
Август	1604	1373	90,0	64,1
Сентябрь	1458	1260	91,8	63,8
Октябрь	1138	941	74,7	61,2
Ноябрь	1257	1046	111,2	63,0
Декабрь	1295	1215	116,2	68,1
<b>2025 г.</b>				
Январь	1379	1205	99,2	68,8
Февраль	1467	1321	109,6	73,3
Март	1247	1099	83,2	59,6
Апрель	1404	1215	110,6	70,7
Май	1475	1310	107,8	77,4
Июнь	1389	1227	93,7	75,6
Июль	1376	1211	98,7	79,4

Продолжение

	Численность не занятых трудовой деятельностью граждан, человек	из них безработных		
		человек	в % к	
			предыдущему месяцу	соответствующему месяцу предыдущего года
Август	1351	1197	98,8	87,2
Сентябрь	1333	1151	96,2	91,3
Октябрь	1073	860	74,7	91,4
Ноябрь	1116	964	112,1	92,2

Заявленная предприятиями и организациями в службы занятости потребность в работниках на конец ноября 2025 г. составила 11976 человек и по сравнению с концом ноября 2024 г. увеличилась на 10,3%.

Нагрузка не занятых граждан на сто заявленных вакансий на конец ноября 2025 г. составила в среднем по области 9,3 человек, против 8,8 человек на конец октября 2025 г. и 11,6 на конец ноября 2024 г.

Нашли работу (доходное занятие) при посредничестве службы занятости в ноябре 2025 г. 111 безработных граждан, против 148 человек в том же периоде прошлого года.

### **ЗАБАСТОВКИ**

В ноябре 2025 г. забастовки зафиксированы не были.

**Территориальный орган Федеральной службы  
государственной статистики по Тамбовской области**