

РОССТАТ

**ТЕРРИТОРИАЛЬНЫЙ ОРГАН ФЕДЕРАЛЬНОЙ СЛУЖБЫ
ГОСУДАРСТВЕННОЙ СТАТИСТИКИ ПО ТАМБОВСКОЙ ОБЛАСТИ
(ТАМБОВСТАТ)**

**ИНФОРМАЦИЯ О СОЦИАЛЬНО-ЭКОНОМИЧЕСКОМ
ПОЛОЖЕНИИ ТАМБОВСКОЙ ОБЛАСТИ
ЗА 2021 ГОД
(предварительные данные)**

(КРАТКИЙ ДОКЛАД)

г. Тамбов, 2022

СОДЕРЖАНИЕ

	Страницы
I. Основные экономические и социальные показатели	
1. Основные экономические и социальные показатели Тамбовской области за 2021 год	7
II. Состояние экономики	
1. Производство товаров и услуг	13
1.1 Оборот организаций	13
1.2 Промышленное производство	17
1.3 Строительство	26
1.4 Сельское и лесное хозяйство	32
1.5 Транспорт	38
2. Рынки товаров и услуг	40
2.1 Розничная торговля	40
2.2 Рынок платных услуг населению	44
3. Институциональные преобразования	46
3.1 Характеристика хозяйствующих субъектов	46
4. Цены	52
4.1 Потребительские цены	53
4.2 Цены производителей	59
5. Финансы	73
5.1 Просроченная кредиторская задолженность организаций	73
III. Социальная сфера	
1. Уровень жизни населения	77
1. Просроченная задолженность по заработной плате	77
2. Заболеваемость	79
IV. Демография	83

- Условные обозначения
- явление отсутствует
 - ... данных не имеется
 - 0,0 небольшая величина
 - x невозможность явления или сопоставления

Переиздание, тиражирование, а также размещение в сети Интернет статистических материалов запрещено. При использовании материалов Территориального органа Федеральной службы государственной статистики по Тамбовской области в официальных, учебных или научных документах, а также в средствах массовой информации ссылка на источник обязательна.

В отдельных случаях незначительные расхождения между итогом и суммой слагаемых объясняются округлением данных.

Отдельные показатели являются предварительными и в дальнейшем могут быть уточнены.

По ряду показателей данные не публикуются в целях обеспечения конфиденциальности первичных статистических данных, полученных от организаций, в соответствии с Федеральным Законом от 29.11.07 г. № 282-ФЗ «Об официальном статистическом учете и системе государственной статистики в Российской Федерации (п.5 ст.4; п.1 ст.9).

I.

**ОСНОВНЫЕ ЭКОНОМИЧЕСКИЕ
И СОЦИАЛЬНЫЕ ПОКАЗАТЕЛИ**

1. ОСНОВНЫЕ ЭКОНОМИЧЕСКИЕ И СОЦИАЛЬНЫЕ ПОКАЗАТЕЛИ ТАМБОВСКОЙ ОБЛАСТИ ЗА 2021 ГОД

(предварительные данные)

	2021 г.	2021 г. в % к 2020 г.	Декабрь 2021 г. в % к	
			декабрю 2020 г.	ноябрю 2021 г.
Оборот организаций по всем видам экономической деятельности,¹⁾ млн. рублей	871675,5	114,3	126,9	114,7
Индекс промышленного производства²⁾	х	102,5	113,1	108,6
в том числе по видам экономической деятельности:				
добыча полезных ископаемых	х	101,9	81,8	102,8
обрабатывающие производства	х	102,5	114,1	108,2
обеспечение электрической энергией, газом и паром; кондиционирование воздуха	х	103,5	111,1	113,8
водоснабжение; водоотведение, организация сбора и утилизации отходов, деятельность по ликвидации загрязнений	х	100,1	86,1	102,0
Объем отгруженных товаров собственного производства, выполненных работ и услуг собственными силами по «чистым» видам экономической деятельности,¹⁾ млн. рублей:				
добыча полезных ископаемых	186,8	102,4	77,8	129,6
обрабатывающие производства	244951,6	128,2	133,0	104,9
обеспечение электрической энергией, газом и паром; кондиционирование воздуха	15603,5	107,0	101,2	113,1
водоснабжение; водоотведение, организация сбора и утилизации отходов, деятельность по ликвидации загрязнений	5083,1	121,0	164,7	101,2
Объем работ и услуг, выполненных по виду деятельности «Строительство» (по полному кругу организаций, включая неформальный сектор и работы, выполненные хозяйственным способом) – всего, млн. рублей	32230,6	95,2	81,4	128,6
в том числе предприятиями и организациями всех видов экономической деятельности (без субъектов малого предпринимательства и параметров неформальной деятельности)	9886,7	95,1	81,3	128,6

ОСНОВНЫЕ ЭКОНОМИЧЕСКИЕ И СОЦИАЛЬНЫЕ ПОКАЗАТЕЛИ

Продолжение

	2021 г.	2021 г. в % к 2020 г.	Декабрь 2021 г. в % к	
			декабрю 2020 г.	ноябрю 2021 г.
Введено в действие: жилых домов (с учетом жилых до- мов, построенных населением на зе- мельных участках, предназначенных для ведения садоводства), тыс. кв. м общей площади	765,7	109,0	128,3	137,9
газовых сетей, км	102,8	104,9	59,0	в 51,5 р.
Производство во всех категориях хозяйств (по расчетам), тыс. тонн:				
зерно (вес после доработки)	3553,7	72,2	х	х
подсолнечник (вес после доработки)	1007,1	115,7	х	х
сахарная свекла	4059,8	126,3	х	х
картофель	304,6	92,6	х	х
овощи	119,2	114,4	х	х
мясо (скот и птица на убой в живом весе)	627,4	100,5	122,7	126,2
молоко	188,6	98,0	95,9	99,6
яйца, млн. штук	105,6	87,8	51,9	80,9
Численность скота во всех катего- риях хозяйств (по расчетам), тыс. голов:				
крупный рогатый скот	84,0 ³⁾	х	91,9 ⁴⁾	99,6 ⁵⁾
в том числе коровы	35,7 ³⁾	х	97,1 ⁴⁾	101,2 ⁵⁾
свиньи	1145,9 ³⁾	х	98,1 ⁴⁾	95,1 ⁵⁾
овцы и козы	58,8 ³⁾	х	89,5 ⁴⁾	102,2 ⁵⁾
Перевозки грузов автомобильного транспорта предприятий всех видов экономической деятельности,⁶⁾ тыс. тонн	13503,1	60,1	80,8	94,6
Грузооборот автомобильного транспорта предприятий всех видов экономической деятельности,⁶⁾ млн. т-км	776,7	43,7	105,9	97,5
Оборот розничной торговли – всего, млн. рублей	220208,2	101,2	91,6	112,8
в том числе оборот розничной торговли торгующих организаций	209839,3	102,5	92,8	113,2
Оборот общественного питания, млн. рублей	6663,7	106,4	95,0	110,7
Объем платных услуг населению, млн. рублей	50996,5	103,3	97,8	110,6

ОСНОВНЫЕ ЭКОНОМИЧЕСКИЕ И СОЦИАЛЬНЫЕ ПОКАЗАТЕЛИ

Продолжение

	2021 г.	2021 г. в % к 2020 г.	Декабрь 2021 г. в % к	
			декабрю 2020 г.	ноябрю 2021 г.
Индекс потребительских цен на товары и услуги	x	108,0	109,9	100,7
Индекс цен производителей про- мышленных товаров⁷⁾	x	123,1	117,7	100,0

¹⁾ Темпы рассчитаны в действующих ценах.

²⁾ По видам деятельности «Добыча полезных ископаемых», «Обрабатывающие производства», «Обеспечение электрической энергией, газом и паром; кондиционирование воздуха», «Водоснабжение; водоотведение, организация сбора и утилизации отходов, деятельность по ликвидации загрязнений».

³⁾ На 1 января 2022 г.

⁴⁾ 1 января 2022 г. в % к 1 января 2021 г.

⁵⁾ 1 января 2022 г. в % к 1 декабря 2021 г.

⁶⁾ Без субъектов малого предпринимательства.

⁷⁾ На товары, предназначенные для реализации на внутреннем рынке.

II.

СОСТОЯНИЕ ЭКОНОМИКИ

1. ПРОИЗВОДСТВО ТОВАРОВ И УСЛУГ

1.1. ОБОРОТ ОРГАНИЗАЦИЙ

ОБОРОТ ОРГАНИЗАЦИЙ ПО ВИДАМ ЭКОНОМИЧЕСКОЙ ДЕЯТЕЛЬНОСТИ
(по полному кругу организаций)
(миллионов рублей; в действующих ценах)

	2021 г.	2021 г. в % к 2020 г.	Декабрь 2021 г. в % к	
			декабрю 2020 г.	ноябрю 2021 г.
ВСЕГО¹⁾	871675,5	114,3	126,9	114,7
в том числе: организации с основным видом дея- тельности:				
Сельское, лесное хозяйство, охота, рыболовство и рыбоводство	141348,2	131,5	в 2,3 р.	134,4
Добыча полезных ископаемых	242,3	107,8	88,1	121,6
Обрабатывающие производства	214429,6	116,3	118,2	104,2
из них:				
производство пищевых продуктов	108306,0	134,2	118,4	83,1
производство напитков	3390,6	109,4	112,1	105,4
производство текстильных изделий	5383,3	129,8	136,4	100,4
производство одежды	1136,5	136,4	174,6	158,2
производство кожи и изделий из кожи	2146,3	171,4	в 3,3 р.	130,5
обработка древесины и производство изделий из дерева и пробки, кроме ме- бели, производство изделий из солом- ки и материалов для плетения	1120,5	115,9	142,2	100,0
производство бумаги и бумажных из- делий	1838,0	141,5	152,2	103,9
деятельность полиграфическая и ко- пирование носителей информации	177,1	69,7	42,6	93,3
производство химических веществ и химических продуктов	16152,7	141,9	142,4	98,5
производство резиновых и пластмассовых изделий	936,1	100,7	70,1	81,5

ПРОИЗВОДСТВО ТОВАРОВ И УСЛУГ
Оборот организаций

Продолжение

	2021 г.	2021 г. в % к 2020 г.	Декабрь 2021 г. в % к	
			декабрю 2020 г.	ноябрю 2021 г.
производство прочей неметаллической минеральной продукции	9787,5	109,2	105,3	81,0
производство металлургическое	17176,5	174,1	166,2	110,2
производство готовых металлических изделий, кроме машин и оборудования	4311,7	95,8	82,4	117,9
производство компьютеров, электронных и оптических изделий	18869,9	114,0	в 2,0 р.	в 2,4 р.
производство электрического оборудования	1764,0	155,1	в 5,4 р.	в 7,3 р.
производство машин и оборудования, не включенных в другие группировки	4349,1	108,3	в 2,3 р.	в 2,5 р.
производство автотранспортных средств, прицепов и полуприцепов и оборудования	146,8	111,6	93,3	102,2
производство прочих транспортных средств и оборудования	10630,6	78,7	83,6	70,1
производство мебели	421,5	116,6	80,5	99,7
производство прочих готовых изделий	4876,0	25,0	16,5	100,7
ремонт и монтаж машин и оборудования	1508,8	146,7	185,7	110,2
Обеспечение электрической энергией, газом и паром; кондиционирование воздуха	41687,1	107,1	98,1	114,0
Водоснабжение; водоотведение, организация сбора и утилизации отходов, деятельность по ликвидации загрязнений	4880,0	147,7	188,0	103,0
Строительство	26681,5	110,4	103,6	101,1
Торговля оптовая и розничная; ремонт автотранспортных средств и мотоциклов	369327,3	108,9	104,4	111,7
в том числе:				
торговля оптовая и розничная автотранспортными средствами и мотоциклами и их ремонт	23055,8	119,7	167,5	104,1
торговля оптовая, кроме оптовой торговли автотранспортными средствами и мотоциклами	240332,7	107,5	94,8	110,6

ПРОИЗВОДСТВО ТОВАРОВ И УСЛУГ
Оборот организаций

Продолжение

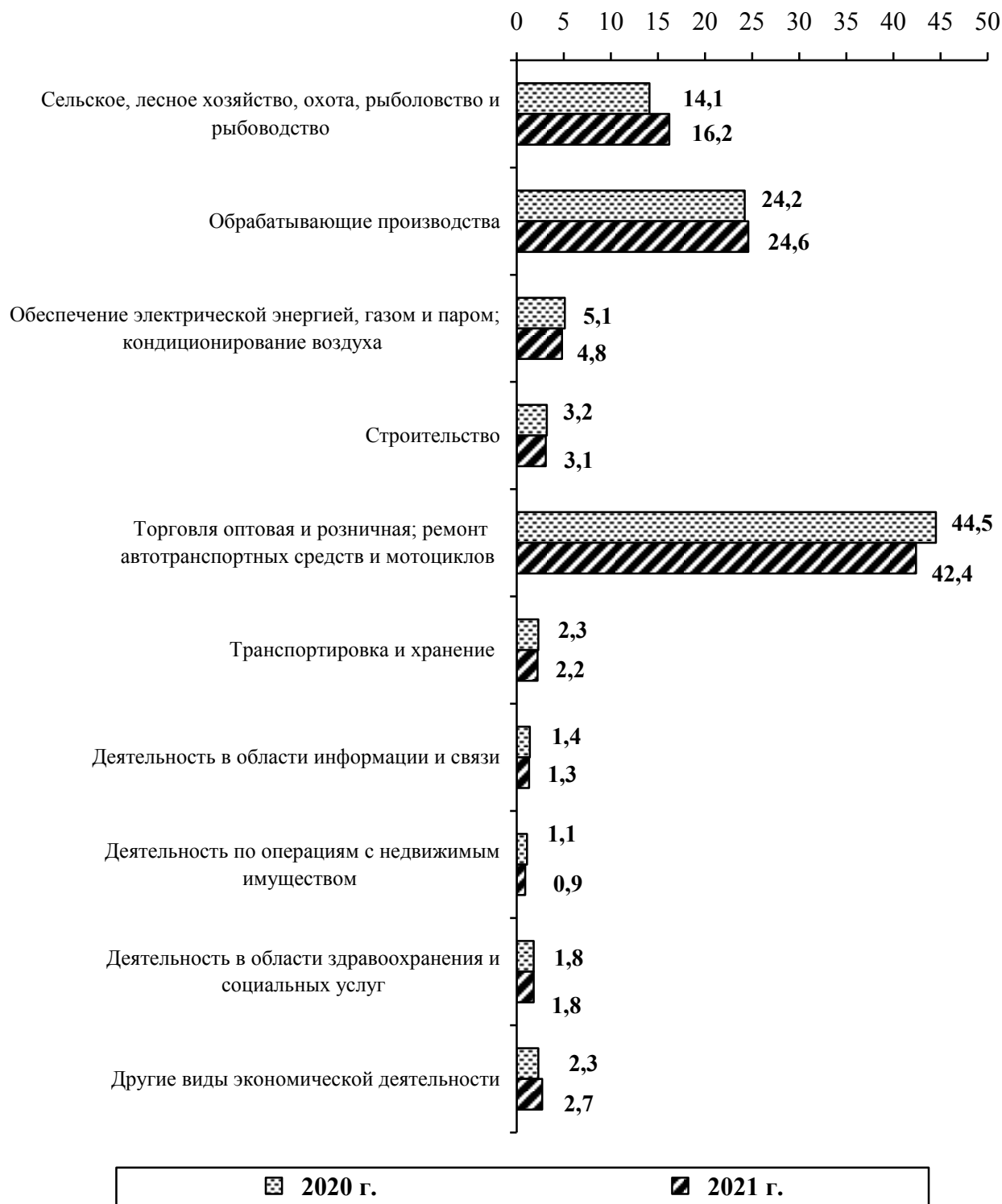
	2021 г.	2021 г. в % к 2020 г.	Декабрь 2021 г. в % к	
			декабрю 2020 г.	ноябрю 2021 г.
торговля розничная, кроме торговли автотранспортными средствами и мотоциклами	105938,9	110,1	116,2	116,9
Транспортировка и хранение	19448,6	113,2	120,1	99,7
Деятельность гостиниц и предприятий общественного питания	4312,6	126,3	в 2,0 р.	107,5
Деятельность в области информации и связи	11144,3	105,7	115,0	99,7
Деятельность финансовая и страховая	86,9	83,8	в 5,0 р.	100,0
Деятельность по операциям с недвижимым имуществом	8246,6	100,6	147,5	119,0
Деятельность профессиональная, научная и техническая	4689,3	157,2	197,8	144,7
Деятельность административная и сопутствующие дополнительные услуги	4343,4	107,0	96,6	118,8
Государственное управление и обеспечение военной безопасности; социальное обеспечение	367,5	115,1	130,3	123,7
Образование	3364,5	117,6	131,0	148,6
Деятельность в области здравоохранения и социальных услуг	15658,5	111,9	136,9	134,2
Деятельность в области культуры, спорта, организации досуга и развлечений	465,8	95,2	72,8	130,0
Предоставление прочих видов услуг	951,1	109,3	138,5	117,2

¹⁾ Статистическая информация, предоставляемая респондентами по ряду форм федерального статистического наблюдения за деятельностью предприятий, не содержит данных за соответствующий период прошлого года.
При расчетах динамики показателей в качестве информации по соответствующему периоду предыдущего года используются данные, сформированные на основе отчетности респондентов, предоставленной в предыдущем году.

ПРОИЗВОДСТВО ТОВАРОВ И УСЛУГ
Оборот организаций

СТРУКТУРА ОБОРОТА ОРГАНИЗАЦИЙ
ПО ВИДАМ ЭКОНОМИЧЕСКОЙ ДЕЯТЕЛЬНОСТИ

(в процентах)



1.2. ПРОМЫШЛЕННОЕ ПРОИЗВОДСТВО

Индекс промышленного производства. В 2021 г. по сравнению с 2020 г. индекс промышленного производства по полному кругу производителей составил 102,5%.

ДИНАМИКА ПРОМЫШЛЕННОГО ПРОИЗВОДСТВА¹⁾

	2020 г.		2021 г.	
	к соответствующему периоду предыдущего года	к предыдущему периоду (без исключения сезонного и календарного фактора)	к соответствующему периоду предыдущего года	к предыдущему периоду (без исключения сезонного и календарного фактора)
Январь	118,4	58,1	104,5	71,5
Февраль	116,4	107,0	99,4	100,1
Март	111,6	108,9	104,6	116,7
I квартал	115,1	71,2	102,9	74,8
Январь-март	115,1	х	102,9	х
Апрель	102,0	87,1	107,9	89,8
Май	109,4	98,7	100,3	91,7
Июнь	122,3	116,3	90,1	101,5
II квартал	111,1	98,5	100,2	94,5
Январь-июнь	113,1	х	101,6	х
Июль	98,2	90,6	104,9	107,0
Август	107,8	105,9	98,3	99,7
Сентябрь	90,1	115,2	102,9	122,1
III квартал	97,7	108,9	102,0	112,1
Январь-сентябрь	107,2	х	101,7	х
Октябрь	105,3	116,1	98,4	109,5
Ноябрь	108,2	101,5	101,8	104,8
Декабрь	86,3	97,7	113,1	108,6
IV квартал	99,0	129,8	104,3	132,1
Год	104,4	х	102,5	х

¹⁾ Данные за 2020-2021 гг. уточнены в соответствии с регламентом разработки и публикации данных по производству и отгрузке продукции и динамике промышленного производства (приказ Росстата от 18.08.2020 г. № 470).

ПРОИЗВОДСТВО ТОВАРОВ И УСЛУГ
Промышленное производство

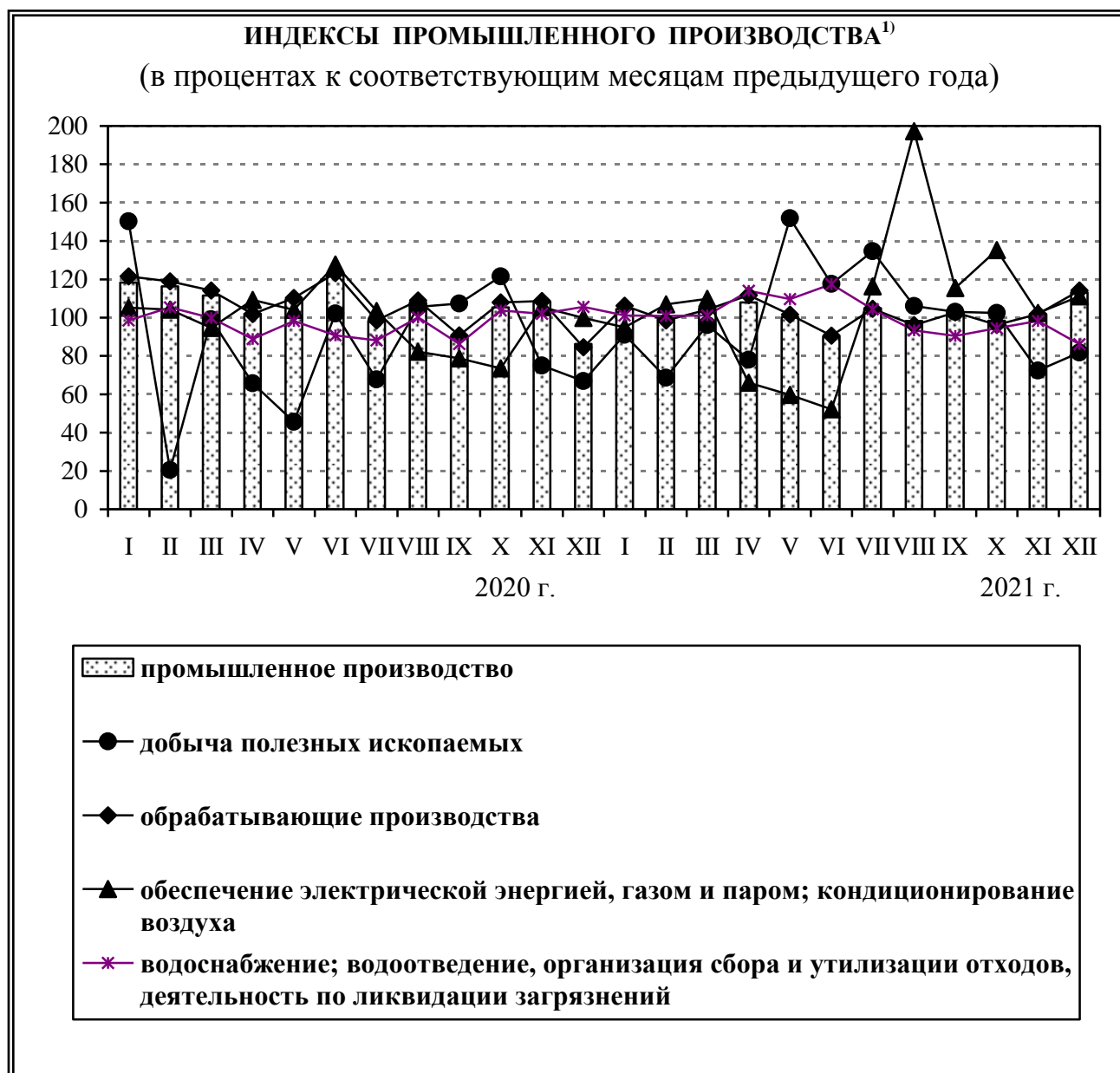
ИНДЕКСЫ ПРОМЫШЛЕННОГО ПРОИЗВОДСТВА
ПО ОСНОВНЫМ ВИДАМ ДЕЯТЕЛЬНОСТИ

	2021 г. в % к 2020 г.	Декабрь 2021 г. в % к	
		декабрю 2020 г.	ноябрю 2021 г.
Промышленное производство (промышленность)	102,5	113,1	108,6
Добыча полезных ископаемых	101,9	81,8	102,8
Обрабатывающие производства	102,5	114,1	108,2
Производство пищевых продуктов	103,3	115,3	95,0
Производство напитков	99,6	101,0	101,4
Производство текстильных изделий	94,3	69,8	115,7
Производство одежды	108,5	105,1	101,8
Производство кожи и изделий из кожи	52,3	39,4	92,8
Обработка древесины и производство изделий из дерева и пробки, кроме мебели, производ- ство изделий из соломки и материалов для плетения	103,3	98,2	117,6
Производство бумаги и бумажных изделий	105,6	89,5	97,3
Деятельность полиграфическая и копирование носителей информации	64,8	50,5	155,8
Производство химических веществ и химиче- ских продуктов	111,8	102,7	84,9
Производство резиновых и пластмассовых из- делий	105,5	110,8	115,9
Производство прочей неметаллической мине- ральной продукции	95,5	93,7	87,2
Производство металлургическое	129,7	119,8	121,1
Производство готовых металлических изде- лий, кроме машин и оборудования	101,9	58,0	113,1
Производство компьютеров, электронных и оптических изделий	114,6	147,2	в 2,0 р.
Производство электрического оборудования	135,1	в 4,7 р.	в 8,9 р.
Производство машин и оборудования, не включенных в другие группировки	107,4	120,2	167,5
Производство автотранспортных средств, прицепов и полуприцепов	78,9	96,4	113,7

ПРОИЗВОДСТВО ТОВАРОВ И УСЛУГ
Промышленное производство

Продолжение

	2021 г. в % к 2020 г.	Декабрь 2021 г. в % к	
		декабрю 2020 г.	ноябрю 2021 г.
Производство прочих транспортных средств и оборудования	79,2	84,1	69,4
Производство мебели	85,4	86,6	85,6
Производство прочих готовых изделий	84,8	71,6	91,4
Ремонт и монтаж машин и оборудования	107,9	109,6	115,2
Обеспечение электрической энергией, газом и паром; кондиционирование воздуха	103,5	111,1	113,8
Водоснабжение; водоотведение, организация сбора и утилизации отходов, деятельность по ликвидации загрязнений	100,1	86,1	102,0



¹⁾ Индекс промышленного производства исчисляется по видам деятельности: "Добыча полезных ископаемых", "Обрабатывающие производства", "Обеспечение электрической энергией, газом и паром; кондиционирование воздуха", "Водоснабжение; водоотведение, организация сбора и утилизации отходов, деятельность по ликвидации загрязнений" в соответствии с Официальной статистической методологией исчисления индекса промышленного производства (приказ Росстата от 16.01.2020 г. № 7) на основе данных о динамике производства важнейших товаров-представителей в физическом измерении, оцененных в ценах базисного 2018 года. В качестве весов используется структура валовой добавленной стоимости по видам экономической деятельности 2018 базисного года.

ПРОИЗВОДСТВО ТОВАРОВ И УСЛУГ
Промышленное производство

**ОТГРУЖЕНО ТОВАРОВ СОБСТВЕННОГО ПРОИЗВОДСТВА,
ВЫПОЛНЕНО РАБОТ И УСЛУГ СОБСТВЕННЫМИ СИЛАМИ В ПРОМЫШЛЕННОМ
ПРОИЗВОДСТВЕ ПО ПОЛНОМУ КРУГУ
ОРГАНИЗАЦИЙ ПРОИЗВОДИТЕЛЕЙ**

(по «чистым» видам экономической деятельности)

(в действующих ценах; миллионов рублей)

	2021 г.	2021 г. в % к 2020 г.
Добыча полезных ископаемых	186,8	102,4
Обрабатывающие производства	244951,6	128,2
в том числе:		
Производство пищевых продуктов	144883,8	135,9
Производство напитков	2974,8	107,1
Производство текстильных изделий	4294,3	131,2
Производство одежды	1307,4	162,2
Производство кожи и изделий из кожи	1946,4	159,9
Обработка древесины и производство изделий из дерева и пробки, кроме мебели, производство изделий из соломки и материалов для плетения	2151,0	118,4
Производство бумаги и бумажных изделий	1825,6	141,5
Деятельность полиграфическая и копирование носителей информации	205,1	69,9
Производство химических веществ и химических продук- тов	15854,5	142,0
Производство резиновых и пластмассовых изделий	1046,0	99,0
Производство прочей неметаллической минеральной про- дукции	8424,4	105,8
Производство металлургическое	14510,2	168,7
Производство готовых металлических изделий, кроме ма- шин и оборудования	4439,9	111,2
Производство компьютеров, электронных и оптических изделий	18392,7	115,3
Производство электрического оборудования	1752,0	135,6
Производство машин и оборудования, не включенных в другие группировки	4155,4	100,6
Производство автотранспортных средств, прицепов и по- луприцепов	147,8	99,7

ПРОИЗВОДСТВО ТОВАРОВ И УСЛУГ
Промышленное производство

Продолжение

	2021 г.	2021 г. в % к 2020 г.
Производство прочих транспортных средств и оборудования	9462,3	78,1
Производство мебели	405,5	115,9
Производство прочих готовых изделий	3691,7	93,2
Ремонт и монтаж машин и оборудования	3080,8	140,9
Обеспечение электрической энергией, газом и паром; кондиционирование воздуха	15603,5	107,0
Водоснабжение; водоотведение, организация сбора и ути- лизации отходов, деятельность по ликвидации загрязне- ний	5083,1	121,0

ПРОИЗВОДСТВО ТОВАРОВ И УСЛУГ
Промышленное производство

**ПРОИЗВЕДЕНО ВАЖНЕЙШИХ ВИДОВ ПРОМЫШЛЕННОЙ ПРОДУКЦИИ
ПО ПОЛНОМУ КРУГУ ПРОИЗВОДИТЕЛЕЙ ВСЕХ ВИДОВ
ЭКОНОМИЧЕСКОЙ ДЕЯТЕЛЬНОСТИ**

	2021 г.	2021 г. в % к 2020 г.	Декабрь 2021 г. в % к	
			декабрю 2020 г.	ноябрю 2021 г.
Мясо крупного рогатого скота, свинина, баранина, козлятина, конина и мясо прочих животных семейства оленьих (оленьих) парные, остывшие или охлажденные, тонн	130225,0	104,5	103,9	93,0
Мясо крупного рогатого скота (говядина и телятина) парное, остывшее или охлажденное, в том числе для детского питания, тонн	... ¹⁾	... ¹⁾	... ¹⁾	... ¹⁾
Свинина парная, остывшая или охлажденная, в том числе для детского питания, тонн	126538,2	104,6	103,8	92,0
Свинина замороженная, в том числе для детского питания, тонн	... ¹⁾	... ¹⁾	... ¹⁾	... ¹⁾
Мясо и субпродукты пищевые домашней птицы, тонн	282374,4	106,1	93,2	88,3
Изделия колбасные, включая изделия для детского питания, тонн	3358,3	116,4	118,9	101,5
Полуфабрикаты мясные, мясосодержащие, охлажденные, замороженные, тонн	114634,0	108,5	98,3	102,5
Консервы мясные (мясосодержащие), включая консервы для детского питания, тыс. условных банок	... ¹⁾	... ¹⁾	... ¹⁾	... ¹⁾
Масла растительные и их фракции нерафинированные, тонн	142192,6	72,3	82,6	97,7
Масла растительные и их фракции рафинированные, но не подвергнутые химической модификации, тонн	... ¹⁾	... ¹⁾	... ¹⁾	... ¹⁾
Молоко, кроме сырого, тонн	6323,6	99,7	127,0	112,0
Масло сливочное, тонн	692,6	87,4	77,8	70,7
Сыры, тонн	8383,8	98,9	108,6	112,6
Молокосодержащие продукты с заменителем молочного жира, произведенные по технологии сыра, тонн	... ¹⁾	... ¹⁾	... ¹⁾	... ¹⁾
Продукты кисломолочные (кроме сметаны), тонн	2291,4	108,5	164,9	124,7
Мука пшеничная и пшенично-ржаная, тонн	478925,2	113,2	106,0	102,7

ПРОИЗВОДСТВО ТОВАРОВ И УСЛУГ
Промышленное производство

Продолжение

	2021 г.	2021 г. в % к 2020 г.	Декабрь 2021 г. в % к	
			декабрю 2020 г.	ноябрю 2021 г.
Крупа, тонн	8546,7	84,1	100,0	112,3
Хлеб и хлебобулочные изделия недлительного хранения, тонн	36223,2	94,3	95,5	103,4
Изделия хлебобулочные длительного хранения, изделия хлебобулочные пониженной влажности, полуфабрикаты хлебобулочные, тонн	3685,4	100,9	187,5	100,4
Кондитерские изделия, тонн	34740,4	113,4	130,4	90,8
Сахар белый свекловичный в твердом состоянии без вкусоароматических или красящих добавок, тонн	528360,8	102,8	190,8	96,8
Комбикорма, тонн	1305016,3	103,8	101,0	97,9
Спирт этиловый ректификованный ²⁾ , тыс. дкл	3726,5	95,8	95,5	96,4
Спирт этиловый денатурированный из пищевого сырья ²⁾ , тыс. дкл	661,3	112,4	125,9	104,0
Пиво, кроме отходов пивоварения, млн. дкл	1829,7	109,3	115,8	125,0
Воды питьевые, в том числе газированные, расфасованные в емкости, не содержащие добавки сахара или других подслащивающих или вкусоароматических веществ, тыс. полулитров	10171,0	100,8	100,4	119,0
Ткани шерстяные готовые, тыс. кв. м	... ¹⁾	... ¹⁾	... ¹⁾	... ¹⁾
Изделия трикотажные или вязаные, тыс. шт.	6659,8	149,8	196,6	105,4
Обувь, тыс. пар	... ¹⁾	... ¹⁾	... ¹⁾	... ¹⁾
Дома деревянные заводского изготовления (дома стандартные), тыс. кв. м общей площади	... ¹⁾	... ¹⁾	... ¹⁾	... ¹⁾
Ящики и коробки из гофрированной бумаги или гофрированного картона, тыс. кв. м	60893,5	106,0	88,9	95,5
Красители органические синтетические и составы на их основе; продукты синтетические органические, используемые в качестве препаратов флуоресцентных отбеливающих или люминофоров; лаки цветные (пигментные) и препараты на их основе, тонн	... ¹⁾	... ¹⁾	... ¹⁾	... ¹⁾

ПРОИЗВОДСТВО ТОВАРОВ И УСЛУГ
Промышленное производство

Продолжение

	2021 г.	2021 г. в % к 2020 г.	Декабрь 2021 г. в % к	
			декабрю 2020 г.	ноябрю 2021 г.
Пластмассы в первичных формах, тонн	... ¹⁾	... ¹⁾	... ¹⁾	... ¹⁾
Материалы лакокрасочные и аналогичные для нанесения покрытий, полиграфические краски и мастики, тонн	... ¹⁾	... ¹⁾	... ¹⁾	... ¹⁾
Изделия из вулканизированной резины прочие, не включенные в другие группировки; твердая резина во всех формах и изделия из нее; напольные покрытия и коврики из вулканизированной пористой резины, тонн	... ¹⁾	... ¹⁾	... ¹⁾	... ¹⁾
Блоки дверные пластмассовые и пороги для них, кв. м	10722,0	88,6	116,0	в 2,2 р.
Блоки оконные пластмассовые, кв. м	263637,2	184,9	145,0	93,3
Кирпич строительный (включая камни) из цемента, бетона или искусственного камня, млн. усл. кирп.	... ¹⁾	... ¹⁾	... ¹⁾	... ¹⁾
Блоки и прочие изделия сборные строительные для зданий и сооружений из цемента, бетона, или искусственного камня, тыс. куб. м	94,4	101,8	98,4	87,3
Материалы и изделия минеральные теплоизоляционные, тыс. куб. м	... ¹⁾	... ¹⁾	... ¹⁾	... ¹⁾
Установки для обработки материалов с использованием процессов, включающих изменение температуры, не включенные в другие группировки, млн. рублей ³⁾	... ¹⁾	... ¹⁾	... ¹⁾	... ¹⁾
Электроэнергия, млн. кВт-час	977,6	103,1	115,4	111,3
Пар и горячая вода, тыс. Гкал	5546,3	104,1	106,3	118,2

¹⁾ Данные не публикуются в целях обеспечения конфиденциальности.

²⁾ По данным Росалкогольрегулирования.

³⁾ Темпы роста (снижения) в действующих ценах.

1.3. СТРОИТЕЛЬСТВО

Строительная деятельность. Объем работ, выполненных по виду экономической деятельности «Строительство», составил по предварительным данным в 2021 г. по полному кругу организаций области, включая неформальный сектор экономики, 32230,6 млн. рублей, что меньше 2020 г. на 4,8% (в сопоставимых ценах).

**ДИНАМИКА ОБЪЕМА РАБОТ, ВЫПОЛНЕННЫХ ПО ВИДУ
ЭКОНОМИЧЕСКОЙ ДЕЯТЕЛЬНОСТИ «СТРОИТЕЛЬСТВО»¹⁾**

	Объем работ по виду экономической деятельности «Строительство», тыс. рублей	В % к (в сопоставимых ценах)	
		соответствующему периоду предыду- щего года	предыдущему периоду
2020 г.			
Январь	955795	117,1	22,4
Февраль	946413	87,9	98,6
Март	1682972	137,2	175,8
I квартал	3585180	114,8	35,4
Апрель	2469860	115,7	145,6
Май	2709304	103,9	109,4
Июнь	3699893	91,8	136,3
II квартал	8879057	101,2	в 2,4 р.
I полугодие	12464237	104,8	х
Июль	4115091	109,3	110,8
Август	2949197	99,7	71,3
Сентябрь	2797723	85,7	94,2
III квартал	9862011	98,8	109,9
Январь-сентябрь	22326248	102,1	х
Октябрь	3034872	99,6	107,9
Ноябрь	2740480	90,8	90,2
Декабрь	4146871	92,1	150,9
IV квартал	9922223	93,9	99,2
Год²⁾	32248471	99,5	х

ПРОИЗВОДСТВО ТОВАРОВ И УСЛУГ
Строительство

Продолжение

	Объем работ по виду экономической деятельности «Строительство», тыс. рублей	В % к (в сопоставимых ценах)	
		соответствующему периоду предыду- щего года	предыдущему периоду
2021 г.			
Январь	1739415	172,3	41,9
Февраль	877490	88,1	50,4
Март	1570937	90,1	179,9
I квартал	4187842	111,7	42,1
Апрель	2371993	93,7	151,3
Май	3059024	109,9	128,4
Июнь	3213745	84,0	104,1
II квартал	8644762	94,6	в 2,1 р.
I полугодие	12832604	99,6	х
Июль	2947532	68,5	90,3
Август	2984878	95,9	99,9
Сентябрь	3919508	132,3	129,9
III квартал	9851918	94,6	110,0
Январь-сентябрь	22684522	97,4	х
Октябрь	3110538	96,7	78,9
Ноябрь	2802706	95,5	89,1
Декабрь	3632858	81,4	128,6
IV квартал	9546102	90,0	94,3
Год³⁾	32230624	95,2	х

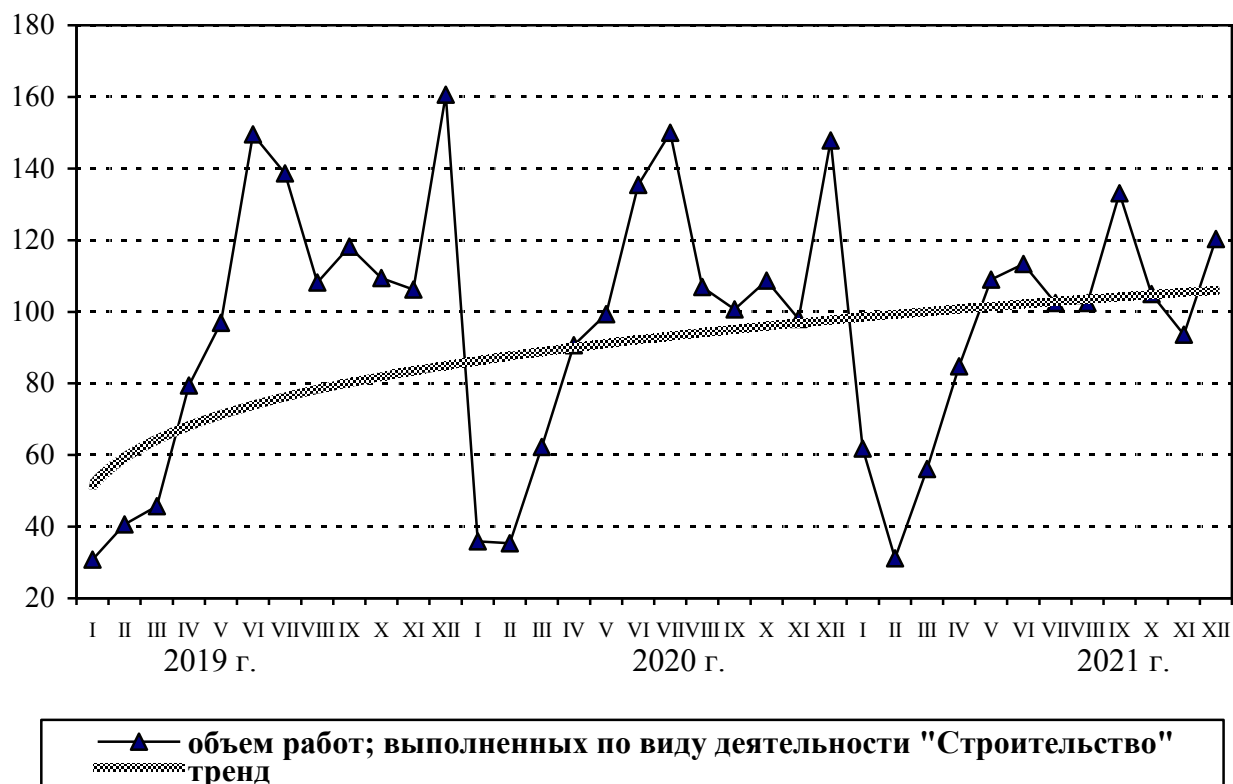
1) Помесячная динамика и индексы физического объема пересчитаны в соответствии с Регламентом оценки корректировки и публикации данных статистического наблюдения за строительством и инвестициями в основной капитал, утвержденным приказом Росстата от 26.09.2016 г. №544.

2) Данные, утвержденные Росстатом.

3) Данные предварительные, по срочной отчетности.

ПРОИЗВОДСТВО ТОВАРОВ И УСЛУГ
Строительство

**ДИНАМИКА ОБЪЕМА РАБОТ, ВЫПОЛНЕННЫХ
ПО ВИДУ ДЕЯТЕЛЬНОСТИ «СТРОИТЕЛЬСТВО»**
(в процентах к среднемесячному значению 2018 г.)



**ДИНАМИКА ОБЩЕГО ОБЪЕМА ЗАКЛЮЧЕННЫХ ДОГОВОРОВ
СТРОИТЕЛЬНОГО ПОДРЯДА И ПРОЧИХ ЗАКАЗОВ (КОНТРАКТОВ),
РАСПОЛОЖЕННЫХ НА ТЕРРИТОРИИ ТАМБОВСКОЙ ОБЛАСТИ
(без субъектов малого предпринимательства)**
(на начало месяца)

	Объем заключенных договоров строительного подряда и прочих заказов (контрактов), млн. рублей	Обеспеченность строительных организаций договорами и прочими заказами (контрактами), месяцев
2020 г.		
Январь	1520,8	7,0
Февраль	1543,6	7,3
Март	1836,5	4,7
Апрель	1825,0	3,6
Май	1831,7	3,0
Июнь	1757,1	2,3
Июль	1764,6	2,5

ПРОИЗВОДСТВО ТОВАРОВ И УСЛУГ
Строительство

Продолжение

	Объем заключенных договоров строительного подряда и прочих заказов (контрактов), млн. рублей	Обеспеченность строительных организаций договорами и прочими заказами (контрактами), месяцев
Август	1700,6	3,6
Сентябрь	1648,0	2,5
Октябрь	1617,1	2,9
Ноябрь	1595,4	3,4
Декабрь	1546,6	2,8
2021 г.		
Январь	2270,2	9,3
Февраль	2259,8	12,5
Март	1844,6	5,0
Апрель	2218,5	3,3
Май	1507,6	1,8
Июнь	1226,6	1,4
Июль	1021,8	1,5
Август	900,9	1,2
Сентябрь	956,1	1,1
Октябрь	1854,3	3,8
Ноябрь	1848,1	2,7
Декабрь	1539,6	1,9

Жилищно-гражданское строительство. В 2021 г. в области построена за счет всех источников финансирования 5841 квартира общей площадью 765,7 тыс. кв. метров (включая пристройки). По сравнению с 2020 г. ввод жилья увеличился на 63,0 тыс. кв. метра (на 9,0%).

ДИНАМИКА ВВОДА В ДЕЙСТВИЕ ЖИЛЫХ ДОМОВ
(с учетом жилых домов, построенных населением на земельных участках, предназначенных для ведения садоводства)

	Общая площадь жилых помещений, кв. м	В % к	
		соответствующему периоду предыдущего года	предыдущему периоду
2020 г.			
Январь	12967	49,1	4,9
Февраль	16376	36,4	126,3
Март	45775	188,6	в 2,8 р.
I квартал	75118	78,5	16,9

ПРОИЗВОДСТВО ТОВАРОВ И УСЛУГ
Строительство

Продолжение

	Общая площадь жилых помещений, кв. м	В % к	
		соответствующему периоду предыдущего года	предыдущему периоду
Апрель	16733	82,6	36,6
Май	14215	47,2	85,0
Июнь	28546	127,0	в 2,0 р.
II квартал	59494	81,7	79,2
Январь-июнь	134612	79,9	х
Июль	22716	18,8	79,6
Август	57989	86,5	в 2,6 р.
Сентябрь	80829	67,9	139,4
III квартал	161534	52,6	в 2,7 р.
Январь-сентябрь	296146	62,3	х
Октябрь	88687	119,7	109,7
Ноябрь	140370	132,2	158,3
Декабрь	177509	67,2	126,5
IV квартал	406566	91,5	в 2,5 р.
Год	702712	76,4	х
2021 г.			
Январь	21301	164,3	12,0
Февраль	11075	67,6	52,0
Март	25788	56,3	в 2,3 р.
I квартал	58164	77,4	14,3
Апрель	32467	194,0	125,9
Май	22556	158,7	69,5
Июнь	37867	132,7	167,9
II квартал	92890	156,1	159,7
Январь-июнь	151054	112,2	х
Июль	54414	в 2,4 р.	143,7
Август	45511	78,5	83,6
Сентябрь	63908	79,1	140,4
III квартал	163833	101,4	176,4
Январь-сентябрь	314887	106,3	х
Октябрь	58054	65,5	90,8
Ноябрь	165071	117,6	в 2,8 р.
Декабрь	227681	128,3	137,9
IV квартал	450806	110,9	в 2,8 р.
Год	765693	109,0	х

Из общего ввода жилья индивидуальными застройщиками в истекшем году введены 2954 квартиры общей площадью 609,2 тыс. кв. метров, больше 2020 г. на 11,4%.

Средняя фактическая стоимость строительства 1 кв. метра общей площади жилых помещений во введенных в эксплуатацию жилых домах квартирного типа без пристроек, надстроек и встроенных помещений и без жилых домов, построенных индивидуальными застройщиками, составила в 2021 г. 40096 рублей, против 38173 рублей в 2020 г.

Стройки. В соответствии с федеральной адресной инвестиционной программой, утверждённой Минэкономразвития России на 2021 год, на строительство 4 объектов капитального строительства предусмотрен лимит инвестиций в основной капитал в размере 1483,5 млн. рублей. Из общего количества строек на одной намечено провести только проектные и изыскательские работы.

**СТРОЙКИ, ПРЕДУСМОТРЕННЫЕ ФЕДЕРАЛЬНОЙ АДРЕСНОЙ
ИНВЕСТИЦИОННОЙ ПРОГРАММОЙ**

(единиц)

	Количество строек на 2021 г.	<u>Справочно</u> 2020 г.
Всего по области	4	7
в том числе:		
федеральные целевые программы	-	6
объекты, не включённые в долгосрочные (федеральные) целевые программы	4	1
Из общего итога:		
пусковые объекты	2	-

В 2021 г. полностью профинансирован лимит средств из федерального бюджета на 4 стройках.

На объектах, предусмотренных федеральной адресной инвестиционной программой, в 2021 г. фактически освоено за счет всех источников финансирования 1724,9 млн. рублей. Освоение инвестиций в основной капитал в 2021 г. осуществлялось на всех 4 объектах.

1.4. СЕЛЬСКОЕ И ЛЕСНОЕ ХОЗЯЙСТВО

РАСТЕНИЕВОДСТВО

В 2021 г. **уточненная посевная площадь** во всех категориях хозяйств составила 1848,4 тыс. гектаров. По сравнению с 2020 г. общая посевная площадь увеличилась на 17,3 тыс. гектаров (на 0,9%).

ПОСЕВНЫЕ ПЛОЩАДИ ОСНОВНЫХ СЕЛЬСКОХОЗЯЙСТВЕННЫХ КУЛЬТУР ВО ВСЕХ КАТЕГОРИЯХ ХОЗЯЙСТВ

(тысяч гектаров)

	2021 г.	2020 г.	2021 г. к 2020 г.	
			+, -	в %
Вся посевная площадь	1848,4	1831,1	+17,3	100,9
Зерновые и зернобобовые культуры – всего	1023,6	1113,7	-90,1	91,9
Технические культуры	756,2	643,8	+112,4	117,5
в том числе:				
сахарная свекла (фабричная)	97,9	93,8	+4,1	104,4
подсолнечник	456,6	395,3	+61,3	115,5
soя	181,1	138,1	+43,0	131,1
рапс	12,0	8,3	+3,7	143,3
Картофель и овощебахчевые	26,5	27,4	-0,9	96,9
в том числе:				
картофель	21,6	22,6	-1,0	95,7
овощи	4,8	4,6	+0,2	103,3
Кормовые культуры	42,1	46,2	-4,1	91,1

В хозяйствах всех категорий (сельхозорганизации, фермеры, население) в 2021 г. получено 3776,5 тыс. тонн **зерна** в первоначально-оприходованном весе, или 3553,7 тыс. тонн в весе после доработки, 1078,4 тыс. тонн семян **подсолнечника** (1007,1 тыс. тонн в весе после доработки), накопано 4059,8 тыс. тонн **сахарной свеклы** (фабричной), 304,6 тыс. тонн **картофеля**, собрано 119,2 тыс. тонн **овощей**, 33,8 тыс. тонн **плодов и ягод**. По сравнению с 2020 г. зерна собрано меньше на 27,8%, картофеля – на 7,4%, плодов и ягод – на 17,2%, а подсолнечника больше – на 15,7%, сахарной свеклы – на 26,3%, овощей – на 14,4%.

ПРОИЗВОДСТВО ТОВАРОВ И УСЛУГ

Сельское и лесное хозяйство

**ВАЛОВЫЕ СБОРЫ ОСНОВНЫХ СЕЛЬСКОХОЗЯЙСТВЕННЫХ КУЛЬТУР
В ХОЗЯЙСТВАХ ВСЕХ КАТЕГОРИЙ
(тысяч тонн)**

	2021 г.	2020 г.	2021 г. в % к 2020 г.
Зерновые и зернобобовые культуры (вес после доработки)	3553,7	4920,6	72,2
Сахарная свекла (фабричная)	4059,8	3214,7	126,3
Подсолнечник (вес после доработки)	1007,1	870,4	115,7
Соя	327,3	241,0	135,8
Картофель	304,6	328,9	92,6
Овощи, включая защищенный грунт	119,2	104,2	114,4
Плоды и ягоды	33,8	40,8	82,8

Сельскохозяйственные организации остаются основными производителями зерна – 2705,9 тыс. тонн (76,1%), **сахарной свеклы** – 3924,5 тыс. тонн (96,7%), **подсолнечника** – 686,5 тыс. тонн (68,2%). Производство **картофеля** и **овощей** сосредоточено в **хозяйствах населения**. Удельный вес картофеля, произведенного населением, составил в 2021 г. 68,9%, овощей – 65,2%. **Крестьянскими (фермерскими) хозяйствами и индивидуальными предпринимателями** в 2021 г. собрано 844,1 тыс. тонн зерна (23,8% от общего сбора в хозяйствах всех категорий), 319,4 тыс. тонн подсолнечника (31,7%), 135,3 тыс. тонн сахарной свеклы (3,3%), 12,0 тыс. тонн картофеля (4,0%) и 0,2 тыс. тонн овощей (0,2%).

**УРОЖАЙНОСТЬ ОСНОВНЫХ СЕЛЬСКОХОЗЯЙСТВЕННЫХ КУЛЬТУР
ВО ВСЕХ КАТЕГОРИЯХ ХОЗЯЙСТВ
(центнеров с 1 гектара убранной площади)**

	2021 г.	2020 г.	2021 г. в % к 2020 г.
Зерно (вес после доработки)	35,0	44,6	78,5
Сахарная свекла (фабричная)	414,9	351,7	118,0
Подсолнечник (вес после доработки)	22,3	22,1	100,9
Соя	18,1	17,4	104,0
Картофель	140,9	145,7	96,7
Овощи	200,3	205,4	97,5

ПРОИЗВОДСТВО ТОВАРОВ И УСЛУГ
Сельское и лесное хозяйство

Вспашка зяби. В 2021 г. в крупных, средних и малых сельхозорганизациях под урожай 2022 г. **вспахано зяби** на площади 833,0 тыс. гектаров, что составляет 105,1% к 2020 г. **Озимых на зерно и зеленый корм** под урожай 2022 г. посеяно на площади 332,2 тыс. гектаров (под урожай 2021 г. было посеяно 381,4 тыс. гектаров).

ЖИВОТНОВОДСТВО

Численность скота. К началу января 2022 г. численность **крупного рогатого скота** в хозяйствах всех категорий составила (по расчетам) 84,0 тыс. голов, в том числе **коров** – 35,7 тыс. голов, **свиней** – 1145,9 тыс. голов, **овец и коз** – 58,8 тыс. голов.

**ЧИСЛЕННОСТЬ ОСНОВНЫХ ВИДОВ СКОТА В ХОЗЯЙСТВАХ
ВСЕХ КАТЕГОРИЙ НА 1 ЯНВАРЯ 2022 ГОДА**

(данные расчетные)

	На 01.01.2022 г.		Доля категорий в общем поголовье на 01.01.2022 г., в %	<u>Справочно</u> 01.01.2021 г. в % к 01.01.2020 г.
	тыс. голов	в % к 01.01.2021 г.		
Крупный рогатый скот	84,0	91,9	100,0	95,4
в том числе коровы	35,7	97,1	100,0	97,2
Свиньи	1145,9	98,1	100,0	93,5
Овцы и козы	58,8	89,5	100,0	95,5

ПРОИЗВОДСТВО ТОВАРОВ И УСЛУГ

Сельское и лесное хозяйство

ДИНАМИКА ПОГОЛОВЬЯ СКОТА В ХОЗЯЙСТВАХ ВСЕХ КАТЕГОРИЙ
(на начало месяца; в процентах)

	Крупный рогатый скот		в том числе коровы		Свиньи		Овцы и козы	
	к соответствующей дате предыдущего года	к соответствующей дате предыдущего месяца	к соответствующей дате предыдущего года	к соответствующей дате предыдущего месяца	к соответствующей дате предыдущего года	к соответствующей дате предыдущего месяца	к соответствующей дате предыдущего года	к соответствующей дате предыдущего месяца
2021 г.								
Январь	95,4	99,9	97,2	100,4	93,5	96,9	95,5	96,3
Февраль	96,4	101,3	98,5	99,9	92,4	99,8	93,5	101,4
Март	96,6	100,8	98,4	102,3	91,9	98,2	94,3	99,8
Апрель	95,2	98,8	97,7	99,4	92,4	98,9	91,8	99,0
Май	94,8	100,9	97,5	99,8	93,2	102,4	91,7	100,8
Июнь	94,8	100,2	97,7	100,0	92,9	100,0	90,2	99,9
Июль	95,2	97,8	97,1	98,7	93,6	100,4	88,9	97,8
Август	94,8	99,3	96,8	99,8	94,5	100,6	89,1	99,9
Сентябрь	92,4	98,2	95,8	99,1	96,9	101,9	88,8	98,4
Октябрь	91,2	97,2	95,6	99,7	97,9	102,3	84,3	92,6
Ноябрь	91,7	99,0	95,7	99,3	99,3	100,6	84,6	98,9
Декабрь	91,9	98,3	96,3	99,8	99,9	98,0	84,3	96,5
2022 г.								
Январь	91,9	99,6	97,1	101,2	98,1	95,1	89,5	102,2

В сравнении с наличием на 1 января 2021 г. в хозяйствах всех категорий поголовье **крупного рогатого скота** сократилось на 8,1%, из них **коров** – на 2,9%, **свиней** – на 1,9%, **овец и коз** – на 10,5%.

Производство продукции животноводства. В январе-декабре 2021 г., по сравнению с январем-декабрем 2020 г., производство **скота и птицы на убой** (в живом весе) в хозяйствах всех категорий (по расчетным данным) увеличилось на 0,5%, при сокращении производство **молока** на 2,0%, **яиц** – на 12,2%.

ПРОИЗВОДСТВО ТОВАРОВ И УСЛУГ
Сельское и лесное хозяйство

**ПРОИЗВОДСТВО ОСНОВНЫХ ВИДОВ ПРОДУКЦИИ ЖИВОТНОВОДСТВА
В ХОЗЯЙСТВАХ ВСЕХ КАТЕГОРИЙ В ЯНВАРЕ-ДЕКАБРЕ 2021 ГОДА**
(данные расчетные)

	Январь-декабрь 2021 г., тыс. тонн	Январь-декабрь 2021 г. в % к январю-декабрю 2020 г.	Доля категорий в общем производстве, в %	Справочно январь-декабрь 2020 г. в % к январю-декабрю 2019 г.
Скот и птица на убой (в живом весе), тыс. тонн	627,4	100,5	100,0	110,8
Молоко, тыс. тонн	188,6	98,0	100,0	100,1
Яйца всех видов, млн. штук	105,6	87,8	100,0	90,9

Средний надой молока на одну корову по области в январе-декабре 2021 г. составил 6858 кг, против 6592 кг в январе-декабре 2020 г.

Наличие и обеспеченность скота кормами. На 1 января 2022 г. в крупных, средних и малых сельхозорганизациях области имелось в наличии **всего кормов** (в пересчете на кормовые единицы) 86,4 тыс. тонн, из них 33,6 тыс. тонн **концентрированных**. По сравнению с наличием на 1 января 2021 г. общее количество кормов уменьшилось 13,8%.

	На 1 января	
	2021 г.	2022 г.
Наличие кормов всего, тыс. тонн корм. ед.	100,2	86,4
в том числе концентрированных	48,1	33,6
В расчете на 1 условную голову, ц корм. ед.	1,6	1,3

РЕАЛИЗАЦИЯ СЕЛЬСКОХОЗЯЙСТВЕННОЙ ПРОДУКЦИИ

Реализация продукции сельскохозяйственными организациями. По сравнению с январем-декабрем 2020 г. сельскохозяйственные организации увеличили объемы реализации сахарной свеклы, овощей, скота и птицы.

ПРОИЗВОДСТВО ТОВАРОВ И УСЛУГ
Сельское и лесное хозяйство

**ОБЪЕМ РЕАЛИЗАЦИИ ОСНОВНЫХ ПРОДУКТОВ СЕЛЬСКОГО ХОЗЯЙСТВА
СЕЛЬСКОХОЗЯЙСТВЕННЫМИ ОРГАНИЗАЦИЯМИ**

	Январь-декабрь 2021 г., тыс. тонн	Январь-декабрь 2021 г. в % к январю-декабрю 2020 г.
Зерно	2803,6	93,9
в том числе пшеница	1424,9	79,3
Подсолнечник	534,5	91,6
Сахарная свекла	3420,0	104,4
Картофель	69,9	96,5
Овощи	35,9	178,6
Скот и птица	593,7	101,3
Молоко	70,3	98,3

По сравнению с январем-декабрем 2020 г. увеличили объемы реализации: **зерна** – 8 районов, **подсолнечника** – 11, **сахарной свеклы** – 9, **скота и птицы** – 9, **молока** – 4.

ЛЕСОЗАГОТОВКИ

Индекс производства по виду деятельности «лесозаготовки» в крупных и средних организациях в 2021 г. по сравнению с 2020 г. вырос на 0,6%. Объем вывозки древесины составил 392,6 тыс. плотных кубических метров.

РЫБОЛОВСТВО И РЫБОВОДСТВО

Оборот организаций рыболовства и рыбоводства в 2021 г. составил 60,9 млн. рублей, что на 18,7% больше, чем в 2020 г.

1.5. ТРАНСПОРТ**ПЕРЕВОЗКИ ГРУЗОВ И ГРУЗОБОРОТ**

В 2021 г. по предварительным данным объем перевозок грузов автотранспортом предприятий и организаций всех видов экономической деятельности (без субъектов малого предпринимательства) составил 13503,1 тыс. тонн, что на 39,9% меньше 2020 г. Грузооборот предприятий области составил 776,7 млн. тонно-км и сократился по сравнению с 2020 г. на 56,3%.

**ОБЪЕМ ПЕРЕВОЗОК ГРУЗОВ И ГРУЗОБОРОТ АВТОТРАНСПОРТА
ПРЕДПРИЯТИЙ ВСЕХ ВИДОВ ЭКОНОМИЧЕСКОЙ ДЕЯТЕЛЬНОСТИ
(без субъектов малого предпринимательства)**

	2021 г.	2021 г. в % к 2020 г.	Декабрь 2021 г. в % к		Справочно 2020 г. в % к 2019 г.
			декабрю 2020 г.	ноябрю 2021 г.	
Перевезено грузов, тыс. тонн	13503,1	60,1	80,8	94,6	81,2
из них на коммерческой основе	566,5	80,8	116,6	106,3	108,0
Коммерческий и не- коммерческий грузо- оборот, тыс. тонно-км	776735,8	43,7	105,9	97,5	68,5
из него на коммерческой основе	165235,7	73,5	88,1	87,2	85,7

На коммерческой основе выполнено 4,2% общего объема грузовых перевозок и 21,3% грузооборота предприятий области, не относящихся к субъектам малого предпринимательства, против соответственно 3,1% и 12,6% в 2020 г.

ПЕРЕВОЗКИ ПАССАЖИРОВ И ПАССАЖИРООБОРОТ

В 2021 г. предприятиями автомобильного транспорта общего пользования, включая привлеченный на маршруты регулярных перевозок общего пользования автобусный транспорт, перевезено 55,7 млн. человек, что на 4,6% меньше 2020 г., пассажирооборот составил 779,5 млн. пасс-км и по сравнению с 2020 г. вырос на 4,1%.

АВАРИЙНОСТЬ НА АВТОМОБИЛЬНОМ ТРАНСПОРТЕ ¹⁾

	2021 г.	2021 г. в % к 2020 г.	<u>Справочно</u> 2020 г. в % к 2019 г.
Всего дорожно-транспортных происшествий, единиц	1054	92,0	86,1
Пострадало в происшествиях с подвижным составом, человек:			
погибло	106	80,3	85,2
ранено	1392	93,0	85,3

¹⁾ По данным УГИБДД УМВД России по Тамбовской области.

2. РЫНКИ ТОВАРОВ И УСЛУГ

2.1. РОЗНИЧНАЯ ТОРГОВЛЯ

Оборот розничной торговли через все каналы реализации в 2021 г. по предварительным данным составил 220,2 млрд. рублей, что в товарной массе на 1,2% больше, чем в 2020 г.

ДИНАМИКА ОБОРОТА РОЗНИЧНОЙ ТОРГОВЛИ

	2020 г.			2021 г.		
	млн. рублей	в % к		млн. рублей	в % к	
		соответствующему периоду предыдущего года	предыдущему периоду		соответствующему периоду предыдущего года	предыдущему периоду
Январь	16088,6	100,0	76,8	16602,8	95,9	73,3
Февраль	15628,0	100,2	97,0	16930,0	99,7	100,9
Март	16600,6	101,9	105,3	17691,0	98,1	103,5
I квартал	48317,2	100,7	80,0	51223,8	97,9	83,2
Апрель	12384,9	74,3	73,3	17192,0	129,1	96,6
Май	13120,6	76,2	105,7	16810,2	119,1	97,2
Июнь	13964,2	77,4	106,2	16774,8	110,7	99,1
II квартал	39469,7	76,0	79,6	50777,0	116,9	96,9
I полугодие	87786,9	88,0	х	102000,8	107,4	х
Июль	16318,0	87,3	116,7	18381,9	103,4	109,0
Август	17144,2	89,7	105,3	18412,7	98,1	99,8
Сентябрь	17693,0	90,0	103,2	18425,1	93,9	98,8
III квартал	51155,2	89,0	129,3	55219,7	98,3	106,8
Январь-сентябрь	138942,1	88,4	х	157220,5	104,1	х
Октябрь	18455,5	91,0	103,6	19759,4	95,5	105,3
Ноябрь	18582,7	90,1	99,7	20221,7	96,6	100,9
Декабрь	22417,9	100,4	118,9	23006,6	91,6	112,8
IV квартал	59456,1	94,0	114,1	62987,7	94,4	109,5
Год	198398,2	90,0	х	220208,2	101,2	х

РЫНКИ ТОВАРОВ И УСЛУГ

Розничная торговля

В 2021 г. оборот розничной торговли на 95,3% формировался торговыми организациями и индивидуальными предпринимателями, осуществляющими деятельность вне рынка, доля розничных рынков и ярмарок составила 4,7% (в 2020 г. – 5,9%).

**ОБОРОТ РОЗНИЧНОЙ ТОРГОВЛИ ТОРГУЮЩИХ ОРГАНИЗАЦИЙ
И ПРОДАЖА ТОВАРОВ НА РЫНКАХ**

	2021 г.		Декабрь 2021 г. в % к	
	млн. рублей	в % к 2020 г.	декабрю 2020 г.	ноябрю 2021 г.
Оборот розничной торговли во всех каналах реализации	220208,2	101,2	91,6	112,8
в том числе:				
оборот розничной торговли торговых организаций и индивидуальных предпринимателей вне рынка	209839,3	102,5	92,8	113,2
продажа товаров на вещевых, смешанных и продовольственных рынках	10368,9	80,2	72,4	104,5

РЫНКИ ТОВАРОВ И УСЛУГ

Розничная торговля

**ДИНАМИКА ОБОРОТА РОЗНИЧНОЙ ТОРГОВЛИ ПИЩЕВЫМИ ПРОДУКТАМИ,
ВКЛЮЧАЯ НАПИТКИ, И ТАБАЧНЫМИ ИЗДЕЛИЯМИ,
НЕПРОДОВОЛЬСТВЕННЫМИ ТОВАРАМИ**

	Пищевые продукты, включая напитки, и табачные изделия			Непродовольственные товары		
	млн. рублей	в % к		млн. рублей	в % к	
		соответствующему периоду прошлого года	предыдущему периоду		соответствующему периоду прошлого года	предыдущему периоду
2020 г.						
Январь	7973,2	101,1	77,4	8115,4	98,8	76,1
Февраль	7747,5	98,9	97,0	7880,5	101,6	97,1
Март	8335,3	103,4	106,2	8265,3	100,5	104,3
I квартал	24056,0	101,2	79,7	24261,2	100,3	80,1
Апрель	6719,8	81,0	78,8	5665,1	67,7	67,8
Май	6433,4	75,6	95,7	6687,2	76,7	117,6
Июнь	6636,6	74,7	103,3	7327,6	80,1	108,9
II квартал	19789,8	77,0	79,8	19679,9	75,0	79,7
I полугодие	43845,8	88,7	х	43941,1	87,2	х
Июль	8371,7	90,6	126,4	7946,3	84,0	107,9
Август	8551,8	91,7	102,8	8592,4	87,8	107,9
Сентябрь	8759,5	90,1	102,9	8933,5	90,0	103,5
III квартал	25683,0	90,8	131,3	25472,2	87,3	128,1
Январь-сентябрь	69528,8	89,5	х	69413,3	87,2	х
Октябрь	9160,1	90,7	103,9	9295,4	91,3	103,2
Ноябрь	9552,8	93,6	103,2	9029,9	86,7	96,2
Декабрь	11249,4	102,4	115,1	11168,5	98,5	122,9
IV квартал	29962,3	95,7	115,2	29493,8	92,3	113,5
Год	99491,1	91,2	х	98907,1	88,7	х

РЫНКИ ТОВАРОВ И УСЛУГ

Розничная торговля

Продолжение

	Пищевые продукты, включая напитки, и табачные изделия			Непродовольственные товары		
	млн. рублей	в % к		млн. рублей	в % к	
		соответствующему периоду прошлого года	предыдущему периоду		соответствующему периоду прошлого года	предыдущему периоду
2021 г.						
Январь	8328,6	96,7	73,1	8274,2	95,0	73,5
Февраль	8456,0	99,8	100,1	8474,0	99,6	101,7
Март	8756,4	96,4	102,6	8934,6	99,7	104,4
I квартал	25541,0	97,6	81,5	25682,8	98,1	85,1
Апрель	8679,9	120,6	98,6	8512,1	139,1	94,6
Май	8429,9	121,8	96,6	8380,3	115,5	97,6
Июнь	8372,0	116,7	98,9	8402,8	105,2	99,3
II квартал	25481,8	116,6	97,7	25295,2	117,2	96,1
I полугодие	51022,8	107,6	х	50978,0	107,2	х
Июль	9056,0	100,1	108,4	9325,9	106,9	109,7
Август	9016,1	96,9	99,6	9396,6	99,2	100,1
Сентябрь	9038,1	93,0	98,7	9387,0	94,8	98,9
III квартал	27110,2	96,6	105,7	28109,5	100,1	107,9
Январь-сентябрь	78133,0	103,5	х	79087,5	104,6	х
Октябрь	9909,6	95,4	106,5	9849,8	95,6	104,1
Ноябрь	10089,9	92,1	99,6	10131,8	101,4	102,1
Декабрь	11489,4	90,0	112,6	11517,2	93,2	113,0
IV квартал	31488,9	92,3	109,7	31498,8	96,5	109,4
Год	109621,9	100,1	х	110586,3	102,2	х

2.2. РЫНОК ПЛАТНЫХ УСЛУГ НАСЕЛЕНИЮ

В 2021 г. по предварительным данным населению области было оказано платных услуг на 50996,5 млн. рублей (что выше уровня 2020 г. на 3,3% в сопоставимых ценах).

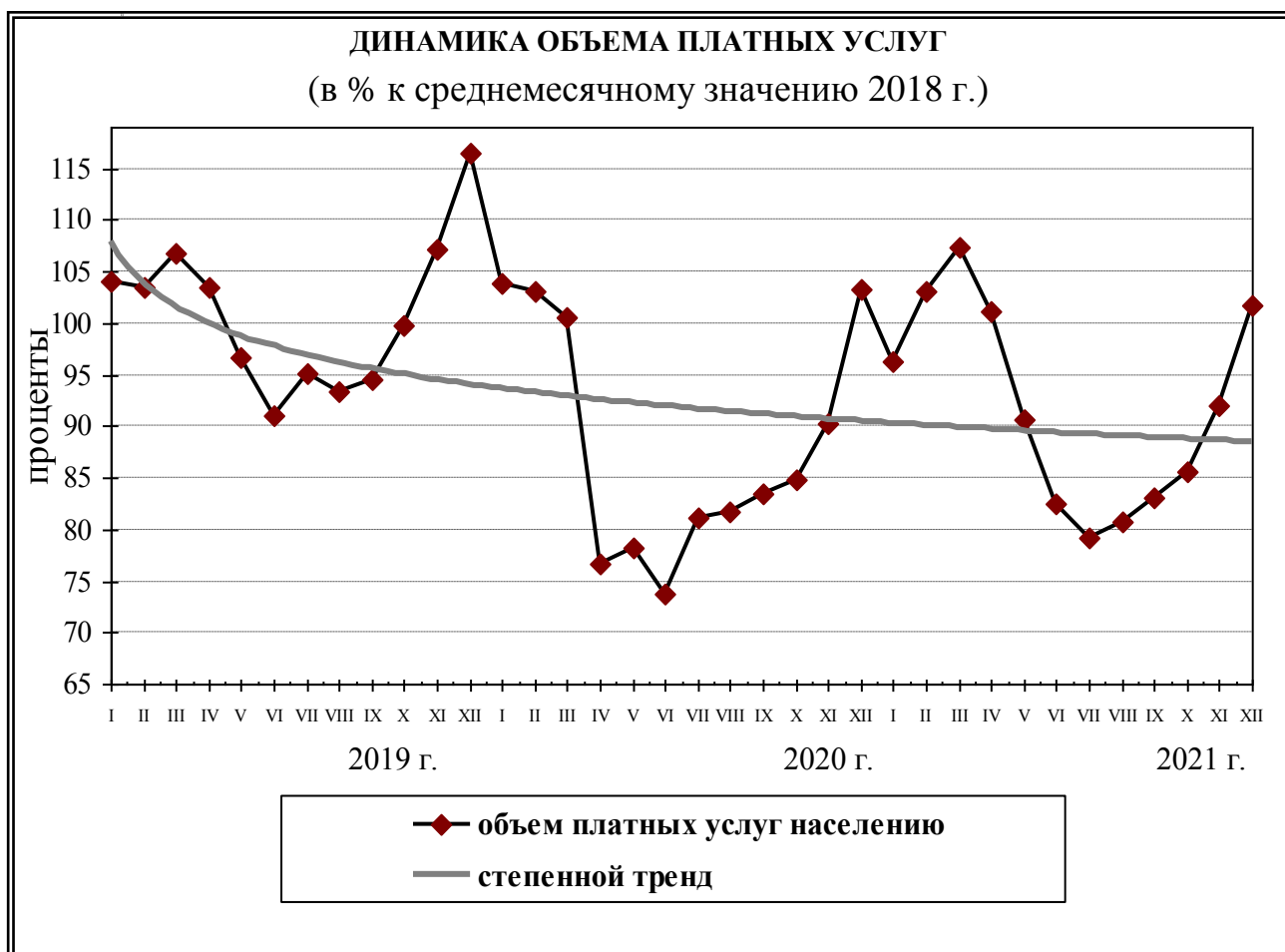
ДИНАМИКА ОБЪЕМА ПЛАТНЫХ УСЛУГ НАСЕЛЕНИЮ ¹⁾

	2020 г. в % к		2021 г. в % к	
	соответствующему периоду предыдущего года	предыдущему периоду	соответствующему периоду предыдущего года	предыдущему периоду
Январь	99,9	89,1	92,2	93,3
Февраль	100,0	99,4	99,3	106,9
Март	99,6	97,6	106,1	104,3
I квартал	99,7	95,1	99,1	110,1
Апрель	74,6	76,1	131,0	94,1
Май	81,1	102,1	115,1	89,7
Июнь	80,9	94,4	111,2	91,0
II квартал	78,6	74,8	119,2	89,4
I полугодие	89,4	x	107,7	x
Июль	85,2	110,1	96,8	96,0
Август	87,0	100,6	98,0	101,9
Сентябрь	87,9	102,1	98,9	102,9
III квартал	86,6	108,8	97,9	88,7
9 месяцев	88,4	x	104,6	x
Октябрь	84,8	101,6	100,3	103,0
Ноябрь	83,9	106,5	101,1 ²⁾	107,5 ²⁾
Декабрь	88,0	114,2	97,8	110,6
IV квартал	85,6	112,9	99,6	115,0
Январь-декабрь	87,4	x	103,3	x
Год	87,4	x		

¹⁾ Для расчета индекса физического объема применяются индексы потребительских цен на платные и бытовые услуги, взвешенные на видовую структуру объемов услуг.

²⁾ Данные изменены за счет уточнения респондентами предварительных данных за ноябрь 2021 г. в отчете за декабрь 2021 г.

РЫНКИ ТОВАРОВ И УСЛУГ
Рынок платных услуг населению



3. ИНСТИТУЦИОНАЛЬНЫЕ ПРЕОБРАЗОВАНИЯ

3.1. ХАРАКТЕРИСТИКА ХОЗЯЙСТВУЮЩИХ СУБЪЕКТОВ

В составе Статистического регистра хозяйствующих субъектов Росстата по Тамбовской области на 1 января 2022 г. по предварительным данным учтено 14114 организаций, в том числе 13043 являются юридическими лицами и 1071 – филиалами, представительствами и иными неюридическими лицами. По сравнению с 1 января 2021 г. количество учтенных объектов уменьшилось на 6,3%.

Распределение организаций по видам экономической деятельности осуществляется по виду деятельности, заявленному юридическим лицом основным при государственной регистрации.

РАСПРЕДЕЛЕНИЕ ОРГАНИЗАЦИЙ ПО ВИДАМ ЭКОНОМИЧЕСКОЙ ДЕЯТЕЛЬНОСТИ НА 1 ЯНВАРЯ 2022 ГОДА (по данным государственной регистрации)

	Количество организаций		В % к количеству организаций на 01.01.2021 г.
	единиц	в % к итогу	
Всего по области	14114	100,0	93,7
Сельское, лесное хозяйство, охота, рыболовство и рыбоводство	835	5,9	95,6
в том числе:			
Растениеводство и животноводство, охота и предоставление соответствующих услуг в этих областях	781	5,5	95,4
Лесоводство и лесозаготовки	44	0,3	102,3
Рыболовство и рыбоводство	10	0,1	90,9
Добыча полезных ископаемых	20	0,1	100,0
Обрабатывающие производства	996	7,1	90,7
в том числе:			
Производство пищевых продуктов	202	1,5	89,0
Производство напитков	33	0,2	91,7
Производство табачных изделий	2	0,0	66,7
Производство текстильных изделий	22	0,2	95,7
Производство одежды	57	0,4	81,4
Производство кожи и изделий из кожи	9	0,1	81,8

ИНСТИТУЦИОНАЛЬНЫЕ ПРЕОБРАЗОВАНИЯ
Характеристика хозяйствующих субъектов

Продолжение

	Количество организаций		В % к количеству организаций на 01.01.2021 г.
	единиц	в % к итогу	
Обработка древесины и производство изделий из дерева и пробки, кроме мебели, производство изделий из соломки и материалов для плетения	77	0,6	87,5
Производство бумаги и бумажных изделий	10	0,1	66,7
Деятельность полиграфическая и копирование носителей информации	22	0,2	81,5
Производство кокса и нефтепродуктов	1	0,0	50,0
Производство химических веществ и химических продуктов	32	0,2	94,1
Производство лекарственных средств и материалов, применяемых в медицинских целях	1	0,0	50,0
Производство резиновых и пластмассовых изделий	42	0,3	85,7
Производство прочей неметаллической минеральной продукции	112	0,8	91,1
Производство металлургическое	5	0,0	100,0
Производство готовых металлических изделий, кроме машин и оборудования	128	0,9	98,5
Производство компьютеров, электронных и оптических изделий	18	0,1	100,0
Производство электрического оборудования	18	0,1	112,5
Производство машин и оборудования, не включенных в другие группировки	42	0,3	100,0
Производство автотранспортных средств, прицепов и полуприцепов	6	0,0	66,7
Производство прочих транспортных средств и оборудования	13	0,1	100,0
Производство мебели	41	0,3	102,5
Производство прочих готовых изделий	14	0,1	87,5
Ремонт и монтаж машин и оборудования	89	0,6	89,9
Обеспечение электрической энергией, газом и паром; кондиционирование воздуха	74	0,5	90,2
Водоснабжение; водоотведение, организация сбора и утилизации отходов, деятельность по ликвидации загрязнений	146	1,0	90,1
Строительство	1392	9,9	92,9

ИНСТИТУЦИОНАЛЬНЫЕ ПРЕОБРАЗОВАНИЯ
Характеристика хозяйствующих субъектов

Продолжение

	Количество организаций		В % к количеству организаций на 01.01.2021 г.
	единиц	в % к итогу	
Торговля оптовая и розничная; ремонт автотранспортных средств и мотоциклов	3274	23,2	87,7
Транспортировка и хранение	540	3,8	93,4
Деятельность гостиниц и предприятий общественного питания	304	2,2	87,6
Деятельность в области информации и связи	359	2,5	102,9
Деятельность финансовая и страховая	138	1,0	90,8
Деятельность по операциям с недвижимым имуществом	1073	7,6	96,3
Деятельность профессиональная, научная и техническая	928	6,6	95,8
Деятельность административная и сопутствующие дополнительные услуги	337	2,4	88,9
Государственное управление и обеспечение военной безопасности; социальное обеспечение	936	6,6	98,6
Образование	951	6,7	98,5
Деятельность в области здравоохранения и социальных услуг	423	3,0	104,7
Деятельность в области культуры, спорта, организации досуга и развлечений	473	3,4	106,5
Предоставление прочих видов услуг	915	6,5	97,2

ИНСТИТУЦИОНАЛЬНЫЕ ПРЕОБРАЗОВАНИЯ
Характеристика хозяйствующих субъектов

В составе Статистического регистра хозяйствующих субъектов Росстата по Тамбовской области на 1 января 2022 г. по предварительным данным учтено 22091 индивидуальный предприниматель, из них 1669 (7,6%) – главы крестьянских (фермерских) хозяйств. Количество учтенных индивидуальных предпринимателей по сравнению с 1 января 2021 г. уменьшилось на 3,7%.

**РАСПРЕДЕЛЕНИЕ ИНДИВИДУАЛЬНЫХ ПРЕДПРИНИМАТЕЛЕЙ
В РАЗРЕЗЕ ВИДОВ ЭКОНОМИЧЕСКОЙ ДЕЯТЕЛЬНОСТИ
НА 1 ЯНВАРЯ 2022 ГОДА
(по данным государственной регистрации)**

	Количество предпринимателей		В % к количеству предпринимателей на 01.01.2021 г.
	человек	в % к итогу	
Всего по области	22091	100,0	96,3
Сельское, лесное хозяйство, охота, рыболовство и рыбоводство	1994	9,0	96,8
в том числе:			
Растениеводство и животноводство, охота и предоставление соответствующих услуг в этих областях	1921	8,7	96,9
Лесоводство и лесозаготовки	47	0,2	100,0
Рыболовство и рыбоводство	26	0,1	89,7
Добыча полезных ископаемых	4	0,0	133,3
Обрабатывающие производства	855	3,9	92,9
в том числе:			
Производство пищевых продуктов	177	0,8	92,7
Производство напитков	8	0,0	100,0
Производство текстильных изделий	39	0,2	105,4
Производство одежды	115	0,5	97,5
Производство кожи и изделий из кожи	6	0,0	150,0
Обработка древесины и производство изделий из дерева и пробки, кроме мебели, производство изделий из соломки и материалов для плетения	140	0,7	90,3
Производство бумаги и бумажных изделий	2	0,0	50,0
Деятельность полиграфическая и копирование носителей информации	25	0,1	96,2

ИНСТИТУЦИОНАЛЬНЫЕ ПРЕОБРАЗОВАНИЯ
Характеристика хозяйствующих субъектов

Продолжение

	Количество предпринимателей		В % к количеству предпринимателей на 01.01.2021 г.
	человек	в % к итогу	
Производство химических веществ и химических продуктов	7	0,0	116,7
Производство резиновых и пластмассовых изделий	30	0,2	107,1
Производство прочей неметаллической минеральной продукции	41	0,2	87,2
Производство металлургическое	3	0,0	75,0
Производство готовых металлических изделий, кроме машин и оборудования	74	0,4	92,5
Производство компьютеров, электронных и оптических изделий	1	0,0	33,3
Производство электрического оборудования	5	0,0	83,3
Производство машин и оборудования, не включенных в другие группировки	8	0,0	88,9
Производство автотранспортных средств, прицепов и полуприцепов	1	0,0	50,0
Производство прочих транспортных средств и оборудования	2	0,0	в 2,0 р.
Производство мебели	66	0,3	85,7
Производство прочих готовых изделий	18	0,1	81,8
Ремонт и монтаж машин и оборудования	87	0,4	94,6
Обеспечение электрической энергией, газом и паром; кондиционирование воздуха	5	0,0	83,3
Водоснабжение; водоотведение, организация сбора и утилизации отходов, деятельность по ликвидации загрязнений	46	0,2	102,2
Строительство	1099	5,0	100,4
Торговля оптовая и розничная; ремонт автотранспортных средств и мотоциклов	9729	44,0	97,1
Транспортировка и хранение	3717	16,8	97,1
Деятельность гостиниц и предприятий общественного питания	552	2,5	93,9

ИНСТИТУЦИОНАЛЬНЫЕ ПРЕОБРАЗОВАНИЯ
Характеристика хозяйствующих субъектов

Продолжение

	Количество предпринимателей		В % к количеству предпринимателей на 01.01.2021 г.
	человек	в % к итогу	
Деятельность в области информации и связи	411	1,9	101,2
Деятельность финансовая и страховая	89	0,4	91,8
Деятельность по операциям с недвижимым имуществом	852	3,9	105,1
Деятельность профессиональная, научная и техническая	848	3,8	95,9
Деятельность административная и сопутствующие дополнительные услуги	368	1,7	102,8
Образование	114	0,5	95,8
Деятельность в области здравоохранения и социальных услуг	99	0,5	95,2
Деятельность в области культуры, спорта, организации досуга и развлечений	200	0,9	101,0
Предоставление прочих видов услуг	1108	5,0	79,7
Деятельность домашних хозяйств как работодателей; недифференцированная деятельность частных домашних хозяйств по производству товаров и оказанию услуг для собственного потребления	1	0,0	-

4. Ц Е Н Ы

ИНДЕКСЫ ЦЕН И ТАРИФОВ (на конец периода; в процентах)

	Декабрь 2021 г. к		Январь-декабрь 2021 г. к январю-декабрю 2020 г.	Справочно декабрь 2020 г. к декабрю 2019 г.
	ноябрю 2021 г.	декабрю 2020 г.		
Индекс потребительских цен	100,7	109,9	108,0	105,7
Индекс цен производителей промышленных товаров ¹⁾	100,0	117,7	123,1	118,5
Сводный индекс цен на продукцию инвестиционного назначения	100,7	106,8	105,2	106,7
Индекс цен производителей сельскохозяйственной продукции	99,6	111,0	122,6	118,3
Индекс тарифов на грузовые перевозки	100,0	100,6	100,8	103,0

¹⁾ На товары, предназначенные для реализации на внутреннем рынке, по видам деятельности «Обрабатывающие производства», «Обеспечение электрической энергией, газом и паром; кондиционирование воздуха», «Водоснабжение; водоотведение, организация сбора и утилизации отходов, деятельность по ликвидации загрязнений».

Ц Е Н Ы
Потребительские цены

4.1. ПОТРЕБИТЕЛЬСКИЕ ЦЕНЫ

Индекс потребительских цен в декабре 2021 г. составил 100,7%, в том числе на продовольственные товары – 101,2%, непродовольственные товары – 100,6%, услуги – 100,0%.

**ИНДЕКСЫ ПОТРЕБИТЕЛЬСКИХ ЦЕН И ТАРИФОВ
НА ТОВАРЫ И УСЛУГИ
(на конец периода; в процентах)**

	Всего		в том числе на					
			продовольствен- ные товары		непродоволь- ственные товары		услуги	
	к преды- дущему периоду	к декаб- рю преды- дущего года	к преды- дущему периоду	к декаб- рю преды- дущего года	к преды- дущему периоду	к декаб- рю преды- дущего года	к преды- дущему периоду	к декаб- рю преды- дущего года
2020 г.								
Январь	100,3	100,3	100,5	100,5	100,3	100,3	100,0	100,0
Февраль	100,1	100,4	100,2	100,7	100,1	100,3	100,1	100,1
Март	100,7	101,1	101,3	102,0	100,5	100,9	100,0	100,1
I квартал	101,1	101,1	102,0	102,0	100,9	100,9	100,1	100,1
Апрель	101,3	102,4	102,3	104,3	101,1	101,9	100,2	100,3
Май	100,2	102,6	100,1	104,3	100,3	102,3	100,4	100,6
Июнь	100,2	102,9	99,9	104,2	100,6	102,9	100,3	100,9
II квартал	101,8	102,9	102,2	104,2	102,0	102,9	100,8	100,9
Июль	100,4	103,3	99,8	104,0	100,5	103,4	101,2	102,2
Август	99,9	103,2	99,4	103,3	100,2	103,6	100,3	102,5
Сентябрь	100,0	103,2	99,6	102,9	100,4	104,1	99,9	102,4
III квартал	100,3	103,2	98,8	102,9	101,2	104,1	101,5	102,4
Октябрь	100,5	103,7	100,7	103,6	100,8	104,9	99,8	102,2
Ноябрь	100,8	104,5	101,1	104,7	101,0	105,9	100,0	102,2
Декабрь	101,1	105,7	102,3	107,1	100,6	106,6	100,1	102,3
IV квартал	102,4	105,7	104,1	107,1	102,4	106,6	99,9	102,3

Ц Е Н Ы
Потребительские цены

Продолжение

	Всего		в том числе на					
			продовольствен- ные товары		непродоволь- ственные товары		услуги	
	к преды- дущему периоду	к декаб- рю преды- дущего года	к преды- дущему периоду	к декаб- рю преды- дущего года	к преды- дущему периоду	к декаб- рю преды- дущего года	к преды- дущему периоду	к декаб- рю преды- дущего года
2021 г.								
Январь	100,9	100,9	101,3	101,3	100,9	100,9	100,4	100,4
Февраль	100,9	101,8	101,4	102,8	100,7	101,6	100,3	100,7
Март	100,7	102,5	100,9	103,7	101,0	102,6	100,0	100,7
I квартал	102,5	102,5	103,7	103,7	102,6	102,6	100,7	100,7
Апрель	100,5	103,0	100,5	104,2	100,7	103,3	100,2	100,9
Май	100,6	103,7	100,5	104,7	100,9	104,2	100,5	101,3
Июнь	100,7	104,4	100,4	105,2	101,0	105,2	100,5	101,9
II квартал	101,8	104,4	101,4	105,2	102,6	105,2	101,2	101,9
Июль	100,7	105,1	99,8	105,0	101,2	106,5	101,4	103,3
Август	100,2	105,3	99,9	104,9	100,8	107,3	99,7	103,0
Сентябрь	101,0	106,3	101,6	106,5	101,0	108,4	99,9	102,9
III квартал	101,9	106,3	101,3	106,5	103,0	108,4	101,0	102,9
Октябрь	101,4	107,8	102,9	109,6	100,8	109,3	100,0	102,9
Ноябрь	101,3	109,2	102,2	112,1	100,8	110,1	100,6	103,4
Декабрь	100,7	109,9	101,2	113,4	100,6	110,8	100,0	103,4
IV квартал	103,4	109,9	106,4	113,4	102,2	110,8	100,6	103,4

Базовый индекс потребительских цен (БИПЦ), исключая изменения цен на отдельные товары и услуги, подверженные влиянию факторов, которые носят административный, а также сезонный характер, в декабре 2021 г. составил 100,7%.

Ц Е Н Ы
Потребительские цены

Индекс потребительских цен на **продовольственные товары** в декабре 2021 г. составил 101,2% (в декабре 2020 г. – 102,3%).

**ИНДЕКСЫ ЦЕН НА ОТДЕЛЬНЫЕ ГРУППЫ И ВИДЫ
ПРОДОВОЛЬСТВЕННЫХ ТОВАРОВ**
(на конец периода; в процентах)

	Декабрь 2021 г. к		Январь-декабрь 2021 г. к январю-декабрю 2020 г.	Справочно декабрь 2020 г. к декабрю 2019 г.
	ноябрю 2021 г.	декабрю 2020 г.		
Продовольственные товары без алкогольных напитков	101,3	114,8	110,8	107,5
хлеб и хлебобулочные изделия	101,8	109,2	109,6	111,3
крупы и бобовые	100,7	117,2	112,6	118,7
макаронные изделия	100,7	115,3	111,4	115,0
мясо и птица	99,8	118,9	112,3	102,2
рыба и морепродукты пищевые	102,8	112,7	109,0	102,8
молоко и молочная продукция	101,3	112,5	108,0	104,9
масло сливочное	102,7	122,1	108,6	101,9
масло подсолнечное	102,4	105,1	123,8	135,8
яйца	104,6	122,3	125,6	112,4
сахар	100,6	113,2	135,4	в 1,8 р.
плодоовощная продукция, включая картофель	102,0	118,0	111,2	114,6
Алкогольные напитки	100,0	102,6	103,2	104,1

Ц Е Н Ы
Потребительские цены

Индекс потребительских цен на **непродовольственные товары** в декабре 2021 г. составил 100,6% (на уровне цен декабря 2020 г.).

**ИНДЕКСЫ ЦЕН НА ОТДЕЛЬНЫЕ ГРУППЫ
НЕПРОДОВОЛЬСТВЕННЫХ ТОВАРОВ**
(на конец периода; в процентах)

	Декабрь 2021 г. к		Январь- декабрь 2021 г. к январю- декабрю 2020 г.	<u>Справочно</u> декабрь 2020 г. к декабрю 2019 г.
	ноябрю 2021 г.	декабрю 2020 г.		
Ткани	100,1	102,9	102,9	101,3
Одежда и белье	100,4	105,2	104,4	103,2
Трикотажные изделия	100,7	108,0	106,5	103,3
Обувь	100,2	108,9	105,7	103,0
Моющие и чистящие средства	102,4	112,3	106,9	102,9
Табачные изделия	100,0	116,5	112,1	103,0
Электротовары и другие бы- товые приборы	99,6	104,5	105,7	108,2
Телерадиотовары	99,7	119,0	116,4	111,8
Строительные материалы	99,8	121,7	119,5	103,1
Бензин автомобильный	100,6	107,8	105,6	103,2
Медикаменты	99,8	104,7	110,6	118,0

Ц Е Н Ы
Потребительские цены

Индекс цен и тарифов на услуги в декабре 2021 г. составил 100,0% (в декабре 2020 г. – 100,1%).

ИНДЕКСЫ ЦЕН И ТАРИФОВ
НА ОТДЕЛЬНЫЕ ГРУППЫ И ВИДЫ УСЛУГ
(на конец периода; в процентах)

	Декабрь 2021г. к		Январь-декабрь 2021 г. к январю-декабрю 2020 г.	Справочно декабрь 2020 г. к декабрю 2019г.
	ноябрю 2021 г.	декабрю 2020 г.		
Жилищно-коммунальные услуги	100,0	104,2	104,1	103,5
жилищные услуги	100,0	102,6	102,3	102,8
коммунальные услуги	100,0	104,8	104,6	103,6
Медицинские услуги	100,0	105,6	102,5	103,4
Услуги пассажирского транспорта	104,1	102,5	101,0	100,3
Услуги связи	100,6	101,3	102,7	102,5
Услуги организаций культуры	100,0	100,0	100,0	100,0
Санаторно-оздоровительные услуги	100,0	110,0	101,7	100,0
Услуги дошкольного воспитания	100,8	104,7	103,0	100,3
Услуги образования	100,3	101,8	100,5	99,5
Бытовые услуги	100,4	104,5	102,9	101,8
Услуги в сфере туризма	99,2	109,2	106,4	102,2
Услуги физической культуры и спорта	100,0	107,1	104,0	101,8
Услуги страхования	96,2	99,8	103,8	102,2

Ц Е Н Ы
Потребительские цены

ТАРИФЫ НА ЖИЛИЩНО-КОММУНАЛЬНЫЕ УСЛУГИ В ГОРОДАХ ОБЛАСТИ
(на конец декабря 2021 г.; в рублях за 1 вид услуги)

Города	Содержание и ремонт жилья в муниципальном жилищном фонде, за 1 кв. м общей площади	Водоснабжение холодное	Водоотведение	Горячее водоснабжение	Отопление, за 1 Гкал
		за 1 куб. м			
Тамбов	13,12	26,84	25,01	151,07	2070,60
Мичуринск	12,54	29,70	31,48	161,89	2403,67

Стоимость фиксированного набора потребительских товаров и услуг для проведения межрегиональных сопоставлений покупательной способности населения в среднем по области в конце декабря 2021 г. составила 16284,66 рубля в расчете на месяц. За месяц его стоимость увеличилась на 0,6% (с начала года на 9,6%).

Стоимость минимального набора продуктов питания, рассчитанного по среднероссийским нормам потребления, в среднем по области в конце декабря 2021 г. составила 4711,34 рубля в расчете на месяц. По сравнению с концом ноября 2021 г. его стоимость увеличилась на 2,0% (с начала года на 17,8%).

Ц Е Н Ы
Цены производителей

4.2. ЦЕНЫ ПРОИЗВОДИТЕЛЕЙ

Индекс цен производителей промышленных товаров в декабре 2021 г. относительно предыдущего месяца составил 100,0%.

**ИНДЕКСЫ ЦЕН
ПРОИЗВОДИТЕЛЕЙ ПРОМЫШЛЕННЫХ ТОВАРОВ
(на конец периода; в процентах)**

	Всего		в том числе по видам экономической деятельности					
	к преды- дущему периоду	к декаб- рю преды- дущего года	обрабатывающие производства	обеспечение электрической энергией, газом и паром; кондици- онирование воздуха		водоснабжение; водоотведение, организация сбора и утили- зации отходов, деятельность по ликвидации за- грязнений		
				к преды- дущему периоду	к декаб- рю преды- дущего года	к преды- дущему периоду	к декаб- рю преды- дущего года	к преды- дущему периоду
2020 г.								
Январь	102,3	102,3	102,4	102,4	101,7	101,7	100,0	100,0
Февраль	99,9	102,2	100,1	102,6	97,5	99,1	100,0	100,0
Март	101,6	103,8	101,3	104,0	104,4	103,5	100,0	100,0
I квартал	103,8	103,8	104,0	104,0	103,5	103,5	100,0	100,0
Апрель	101,3	105,2	101,7	105,8	97,6	101,0	100,0	100,0
Май	100,2	105,4	100,1	105,8	100,9	101,9	100,0	100,0
Июнь	100,3	105,7	100,4	106,3	99,4	101,3	100,0	100,0
II квартал	101,8	105,7	102,2	106,3	97,9	101,3	100,0	100,0
Июль	103,0	108,9	103,0	109,4	102,5	103,8	109,0	109,0
Август	101,2	110,2	100,9	110,3	104,7	108,7	100,0	109,0
Сентябрь	101,1	111,3	101,2	111,6	100,2	108,8	100,0	109,0
III квартал	105,4	111,3	105,1	111,6	107,5	108,8	109,0	109,0
Октябрь	104,2	116,0	104,8	117,0	99,3	108,0	100,0	109,0
Ноябрь	100,4	116,4	100,6	117,7	98,3	106,2	100,0	109,0
Декабрь	101,7	118,5	101,7	119,7	102,0	108,3	100,0	109,0
IV квартал	106,4	118,5	107,2	119,7	99,5	108,3	100,0	109,0

Ц Е Н Ы
Цены производителей

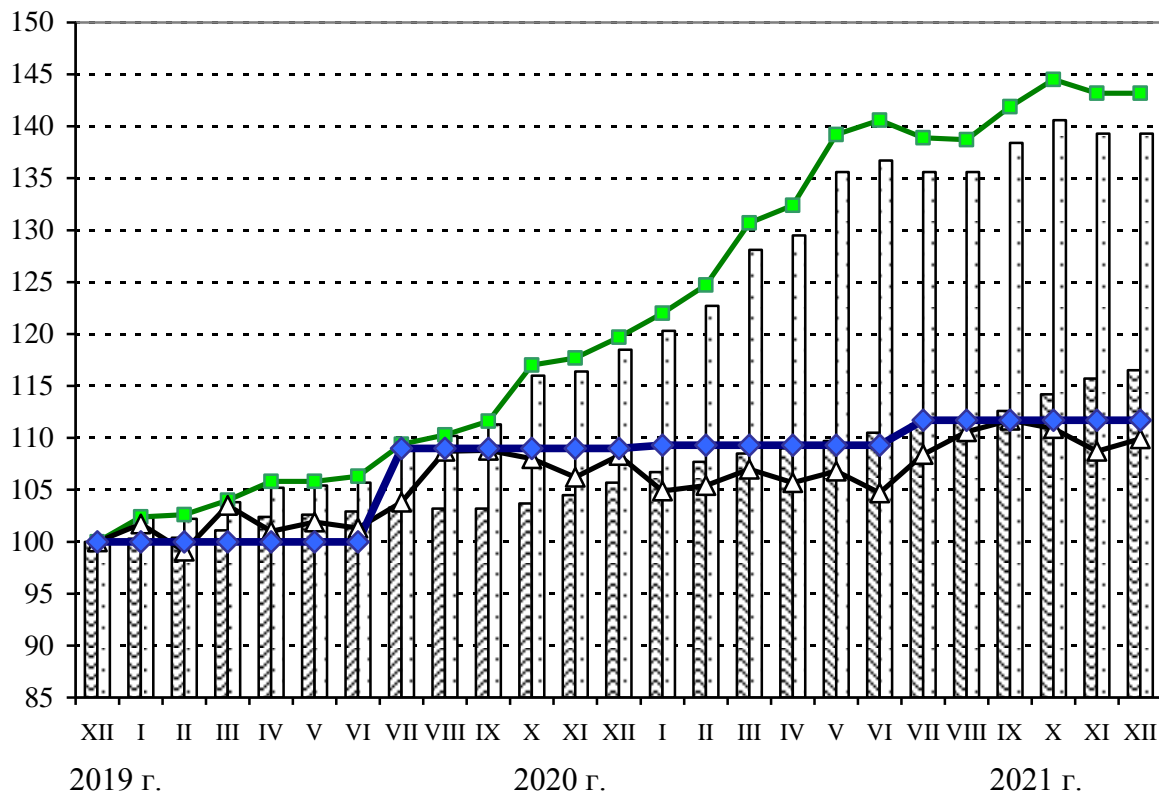
Продолжение

	Всего		в том числе по видам экономической деятельности					
	к преды- дущему периоду	к декаб- рю преды- дущего года	обрабатывающие производства	обеспечение электрической энергией, газом и паром; кондици- онирование воздуха		водоснабжение; водоотведение, организация сбора и утили- зации отходов, деятельность по ликвидации за- грязнений		
				к преды- дущему периоду	к декаб- рю преды- дущего года	к преды- дущему периоду	к декаб- рю преды- дущего года	к преды- дущему периоду
2021 г.								
Январь	101,5	101,5	101,9	101,9	96,9	96,9	100,3	100,3
Февраль	102,0	103,5	102,2	104,1	100,5	97,4	100,0	100,3
Март	104,4	108,0	104,8	109,0	101,5	98,9	100,0	100,3
I квартал	108,0	108,0	109,0	109,0	98,9	98,9	100,3	100,3
Апрель	101,1	109,3	101,3	110,5	98,8	97,7	100,0	100,3
Май	104,7	114,4	105,1	116,2	101,0	98,6	100,0	100,3
Июнь	100,8	115,3	101,0	117,4	98,0	96,6	100,0	100,3
II квартал	106,8	115,3	107,6	117,4	97,7	96,6	100,0	100,3
Июль	99,2	114,4	98,8	115,9	103,5	100,0	102,2	102,5
Август	100,0	114,4	99,9	115,8	102,0	102,0	100,0	102,5
Сентябрь	102,1	116,9	102,3	118,5	101,0	103,0	100,0	102,5
III квартал	101,3	116,9	100,9	118,5	106,6	103,0	102,2	102,5
Октябрь	101,6	118,7	101,8	120,6	99,3	102,3	100,0	102,5
Ноябрь	99,1	117,6	99,1	119,5	98,0	100,3	100,0	102,5
Декабрь	100,0	117,7	100,0	119,5	101,1	101,4	100,0	102,5
IV квартал	100,7	117,7	100,9	119,5	98,4	101,4	100,0	102,5

Ц Е Н Ы
Цены производителей

**ДИНАМИКА ЦЕН ПРОИЗВОДИТЕЛЕЙ ПРОМЫШЛЕННЫХ ТОВАРОВ
И ПОТРЕБИТЕЛЬСКИХ ЦЕН**

(на конец месяца; в процентах к декабрю 2019 г.)



- Индекс потребительских цен**
- Индексы цен производителей промышленных товаров**
в том числе:
- обрабатывающие производства**
- обеспечение электрической энергией, газом и паром; кондиционирование воздуха**
- водоснабжение; водоотведение, организация сбора и утилизации отходов, деятельность по ликвидации загрязнений**

Индексы цен производителей промышленных товаров в декабре 2021 г. по сравнению с декабрем 2020 г. выше индексов потребительских цен за этот же период на 7,8 процентных пункта.

Ц Е Н Ы
Цены производителей

**ИНДЕКСЫ ЦЕН ПРОИЗВОДИТЕЛЕЙ ПО ОТДЕЛЬНЫМ ВИДАМ
ЭКОНОМИЧЕСКОЙ ДЕЯТЕЛЬНОСТИ
(на конец периода; в процентах)**

	Декабрь 2021 г. к		Январь- декабрь 2021 г. к январю- декабрю 2020 г.	<u>Справочно</u> декабрь 2020 г. к декабрю 2019 г.
	ноябрю 2021 г.	декабрю 2020 г.		
Обрабатывающие произ- водства	100,0	119,5	125,4	119,7
из них:				
производство пищевых про- дуктов	99,7	117,7	129,7	130,0
производство напитков	103,9	98,3	106,4	117,3
производство текстильных изделий	100,0	102,8	101,6	100,1
производство одежды	94,4	99,7	102,5	102,1
обработка древесины и про- изводство изделий из дерева и пробки, кроме мебели, производство изделий из со- ломки и материала для пле- тения	103,1	137,1	117,0	103,0
производство бумаги и бу- мажных изделий	107,1	168,6	149,9	89,3
деятельность полиграфиче- ская и копирование носите- лей информации	100,0	100,0	100,0	100,0
производство химических веществ и химических про- дуктов	101,0	106,9	106,3	112,6
производство резиновых и пластмассовых изделий	100,5	111,4	108,9	99,8
производство прочей неме- таллической минеральной продукции	99,7	181,0	165,2	116,2
производство металлургиче- ское	96,9	128,8	176,2	112,6

Ц Е Н Ы
Цены производителей

Продолжение

	Декабрь 2021 г. к		Январь-декабрь 2021 г. к январю-декабрю 2020 г.	Справочно декабрь 2020 г. к декабрю 2019 г.
	ноябрю 2021 г.	декабрю 2020 г.		
производство готовых металлических изделий, кроме машин и оборудования	100,0	100,0	100,6	101,6
производство компьютеров, электронных и оптических изделий	100,1	113,9	111,6	101,1
производство электрического оборудования	100,0	114,3	108,6	105,5
производство машин и оборудования, не включенных в другие группировки	103,1	121,5	107,9	87,6
производство прочих транспортных средств и оборудования	101,6	117,2	102,5	127,2
производство мебели	100,0	131,3	128,7	109,5
ремонт и монтаж машин и оборудования	100,0	102,4	102,0	104,7
Обеспечение электрической энергией, газом и паром; кондиционирование воздуха	101,1	101,4	103,5	108,3
в том числе: производство, передача и распределение электроэнергии	101,7	100,4	103,5	111,5
производство и распределение газообразного топлива	100,0	103,2	104,5	106,0
производство, передача и распределение пара и горячей воды; кондиционирование воздуха	100,0	103,3	103,0	102,6
Водоснабжение; водоотведение, организация сбора и утилизации отходов, деятельность по ликвидации загрязнений	100,0	102,5	105,8	109,0

Ц Е Н Ы
Цены производителей

**ИНДЕКСЫ И УРОВНИ ЦЕН НА ПРОДУКЦИЮ (ЗАТРАТЫ, УСЛУГИ)
ИНВЕСТИЦИОННОГО НАЗНАЧЕНИЯ**

Индексы цен на продукцию инвестиционного назначения.
В декабре 2021 г. сводный индекс цен на продукцию инвестиционного назначения по сравнению с ноябрем 2021 г. составил 100,7%, в том числе производителей на строительную продукцию – 100,8%, на приобретенные машины и оборудование инвестиционного назначения – 100,7%, на прочую продукцию инвестиционного назначения – 98,8%.

**СВОДНЫЕ ИНДЕКСЫ ЦЕН НА ПРОДУКЦИЮ
ИНВЕСТИЦИОННОГО НАЗНАЧЕНИЯ**
(на конец периода; в процентах)

	Сводный индекс цен на продукцию инвестиционного назначения		в том числе индексы цен					
			производителей на строительную продукцию		на приобретенные машины и оборудование инвестиционного назначения		на прочую продукцию инвестиционного назначения	
	к предыдущему периоду	к декабрю предыдущего года	к предыдущему периоду	к декабрю предыдущего года	к предыдущему периоду	к декабрю предыдущего года	к предыдущему периоду	к декабрю предыдущего года
2020 г.								
Январь	99,9	99,9	100,1	100,1	99,2	99,2	100,6	100,6
Февраль	100,8	100,6	100,4	100,5	101,8	101,0	98,5	99,1
Март	102,7	103,3	101,1	101,7	106,8	107,9	101,1	100,2
I квартал	103,3	103,3	101,7	101,7	107,9	107,9	100,2	100,2
Апрель	100,9	104,3	100,8	102,5	101,2	109,1	101,5	101,7
Май	99,7	104,0	100,2	102,7	98,7	107,8	96,3	97,9
Июнь	99,6	103,5	100,2	102,9	97,8	105,3	101,5	99,4
II квартал	100,2	103,5	101,2	102,9	97,7	105,3	99,3	99,4
Июль	100,8	104,4	100,4	103,3	101,6	107,1	105,9	105,3
Август	100,8	105,3	100,5	103,8	101,8	108,9	101,1	106,4
Сентябрь	100,7	106,0	100,7	104,5	100,9	109,9	99,2	105,6
III квартал	102,4	106,0	101,6	104,5	104,3	109,9	106,2	105,6
Октябрь	100,7	106,8	100,5	105,0	101,2	111,2	101,8	107,5
Ноябрь	100,0	106,8	100,2	105,2	99,7	110,8	98,5	105,9
Декабрь	99,9	106,7	100,3	105,5	98,6	109,3	103,8	109,9
IV квартал	100,6	106,7	100,9	105,5	99,4	109,3	104,1	109,9

Ц Е Н Ы
Цены производителей

Продолжение

	Сводный индекс цен на продукцию инвестиционного назначения		в том числе индексы цен					
			производителей на строительную продукцию		на приобретенные машины и оборудование инвестиционного назначения		на прочую продукцию инвестиционного назначения	
	к предыдущему периоду	к декабрю предыдущего года	к предыдущему периоду	к декабрю предыдущего года	к предыдущему периоду	к декабрю предыдущего года	к предыдущему периоду	к декабрю предыдущего года
2021 г.								
Январь	100,3	100,3	100,3	100,3	100,4	100,4	101,5	101,5
Февраль	100,3	100,7	100,1	100,4	100,4	100,8	103,4	105,0
Март	99,9	100,6	99,5	99,9	100,3	101,0	103,9	109,1
I квартал	100,6	100,6	99,9	99,9	101,0	101,0	109,1	109,1
Апрель	100,3	100,9	99,8	99,7	101,2	102,2	100,2	109,3
Май	100,1	101,0	100,4	100,1	99,6	101,8	100,6	109,9
Июнь	100,5	101,5	100,9	101,0	99,7	101,4	102,0	112,0
II квартал	100,9	101,5	101,1	101,0	100,4	101,4	102,7	112,0
Июль	101,4	103,0	101,5	102,5	101,3	102,8	100,4	112,4
Август	100,9	103,9	101,3	103,9	100,1	102,9	100,2	112,6
Сентябрь	100,7	104,6	101,1	105,0	100,2	103,1	99,3	111,8
III квартал	103,1	104,6	104,0	105,0	101,6	103,1	99,8	111,8
Октябрь	100,4	105,1	100,6	105,7	100,0	103,2	101,1	113,1
Ноябрь	100,9	106,1	101,1	106,9	100,6	103,8	99,9	113,0
Декабрь	100,7	106,8	100,8	107,7	100,7	104,6	98,8	111,6
IV квартал	102,1	106,8	102,6	107,7	101,4	104,6	99,8	111,6

Ц Е Н Ы
Цены производителей

**СВОДНЫЕ ИНДЕКСЫ ЦЕН НА ПРОДУКЦИЮ
ИНВЕСТИЦИОННОГО НАЗНАЧЕНИЯ
ПО ОТДЕЛЬНЫМ ВИДАМ ЭКОНОМИЧЕСКОЙ ДЕЯТЕЛЬНОСТИ**
(на конец периода; в процентах)

	Декабрь 2021 г. к		Январь- декабрь 2021 г. к январю- декабрю 2020 г.	<u>Справочно</u> декабрь 2020 г. к декабрю 2019 г.
	ноябрю 2021 г.	декабрю 2020 г.		
Сводные индексы цен на продукцию инвестиционно- го назначения – всего	100,7	106,8	105,2	106,7
в том числе по видам эконо- мической деятельности: Сельское, лесное хозяйство, охота, рыболовство и рыбо- водство	100,8	108,8	107,3	109,7
Обрабатывающие производ- ства	100,8	106,7	104,9	106,8
из них:				
производство пищевых продуктов	101,1	107,1	105,5	107,0
производство напитков	101,3	106,0	105,3	109,4
производство текстильных изделий	101,3	106,2	105,0	109,4
производство одежды	101,5	106,9	105,6	109,4
производство кожи и изде- лий из кожи	101,8	105,7	104,6	109,0
производство бумаги и бу- мажных изделий	101,0	105,4	104,9	109,6
производство химических веществ и химических про- дуктов	100,7	105,6	104,7	108,3
производство резиновых и пластмассовых изделий	100,9	106,1	106,4	109,4
производство прочей неме- таллической минеральной продукции	100,7	106,6	104,5	108,2
производство металлурги- ческое	101,1	105,4	104,4	108,9
производство готовых ме- таллических изделий, кро- ме машин и оборудования	100,0	106,2	104,1	107,4

Ц Е Н Ы
Цены производителей

Продолжение

	Декабрь 2021 г. к		Январь-декабрь 2021 г. к январю-декабрю 2020 г.	<u>Справочно</u>
	ноябрю 2021 г.	декабрю 2020 г.		декабрь 2020 г. к декабрю 2019 г.
производство компьютеров, электронных и оптических изделий	100,5	105,7	104,8	108,2
производство электрического оборудования	100,9	108,1	104,6	104,4
производство машин и оборудования, не включенных в другие группировки	100,3	106,6	105,4	108,4
производство автотранспортных средств, прицепов и полуприцепов	99,8	107,1	104,6	107,8
производство прочих транспортных средств и оборудования	99,8	106,6	104,2	107,4
производство прочих готовых изделий	100,3	106,8
ремонт и монтаж машин и оборудования	100,6	104,9	104,6	109,7
Обеспечение электрической энергией, газом и паром, кондиционирование воздуха	100,7	104,8	104,6	108,0
Водоснабжение, водоотведение, организация сбора и утилизации отходов, деятельность по ликвидации загрязнений	100,6	106,0	105,2	109,2
Строительство	100,7	106,0	104,8	106,9
Торговля оптовая и розничная; ремонт автотранспортных средств и мотоциклов	100,6	106,3	105,2	108,4
Транспортировка и хранение	100,9	107,1	105,2	107,7
Деятельность гостиниц и предприятий общественного питания	101,2	106,7	105,0	109,3

Ц Е Н Ы
Цены производителей

Продолжение

	Декабрь 2021 г. к		Январь-декабрь 2021 г. к январю-декабрю 2020 г.	Справочно декабрь 2020 г. к декабрю 2019 г.
	ноябрю 2021 г.	декабрю 2020 г.		
Деятельность в области информации и связи	100,4	104,9	102,7	105,6
Деятельность финансовая и страховая	100,7	105,1	105,0	109,0
Деятельность по операциям с недвижимым имуществом	100,7	108,1	106,2	107,4
Деятельность профессиональная, научная и техническая	100,8	106,9	104,1	102,7
Деятельность административная и сопутствующие дополнительные услуги	100,8	105,2	104,1	109,4
Государственное управление и обеспечение военной безопасности; социальное обеспечение	100,7	105,9	104,7	106,3
Образование	100,2	104,4	105,0	108,3
Деятельность в области здравоохранения и социальных услуг	100,8	105,5	104,8	110,0
Деятельность в области культуры, спорта, организации досуга и развлечений	100,6	105,8	104,9	108,0
Предоставление прочих видов услуг	100,6	105,2	105,5	109,5

Ц Е Н Ы
Цены производителей

**ИНДЕКСЫ И УРОВНИ ЦЕН ПРОИЗВОДИТЕЛЕЙ
СЕЛЬСКОХОЗЯЙСТВЕННОЙ ПРОДУКЦИИ**

Индекс цен производителей сельскохозяйственной продукции в декабре 2021 г. по сравнению с ноябрем 2021 г. составил 99,6%, в том числе на продукцию растениеводства – 102,0%, на продукцию животноводства – 97,6%.

**ИНДЕКСЫ ЦЕН ПРОИЗВОДИТЕЛЕЙ
СЕЛЬСКОХОЗЯЙСТВЕННОЙ ПРОДУКЦИИ**
(на конец периода; в процентах)

	Всего		в том числе на продукцию			
	к преды- дущему периоду	к декабрю предыду- щего года	растениеводства		животноводства	
			к преды- дущему периоду	к декабрю предыду- щего года	к преды- дущему периоду	к декабрю предыду- щего года
2020 г.						
Январь	100,1	100,1	99,4	99,4	101,1	101,1
Февраль	99,7	99,8	101,5	100,9	97,2	98,3
Март	101,3	101,1	101,5	102,3	101,1	99,4
I квартал	101,1	101,1	102,3	102,3	99,4	99,4
Апрель	101,1	102,2	100,4	102,7	102,1	101,4
Май	98,3	100,4	101,0	103,7	94,3	95,6
Июнь	100,9	101,3	100,3	104,0	102,0	97,5
II квартал	100,2	101,3	101,7	104,0	98,1	97,5
Июль	103,4	104,8	100,0	104,1	108,6	105,8
Август	100,8	105,6	100,4	104,5	101,3	107,2
Сентябрь	99,9	105,5	100,8	105,3	98,6	105,7
III квартал	104,1	105,5	101,3	105,3	108,4	105,7
Октябрь	104,5	110,2	107,5	113,2	100,2	105,9
Ноябрь	102,3	112,7	106,8	120,9	95,5	101,1
Декабрь	104,9	118,3	105,7	127,7	103,7	104,9
IV квартал	112,1	118,3	121,2	127,7	99,2	104,9

Ц Е Н Ы
Цены производителей

Продолжение

	Всего		в том числе на продукцию			
			растениеводства		животноводства	
	к преды- дущему периоду	к декабрю предыду- щего года	к преды- дущему периоду	к декабрю предыду- щего года	к преды- дущему периоду	к декабрю предыду- щего года
2021 г.						
Январь	101,6	101,6	101,9	101,9	101,2	101,2
Февраль	103,5	105,2	103,0	104,9	104,1	105,4
Март	103,3	108,6	101,3	106,3	105,0	110,7
I квартал	108,6	108,6	106,3	106,3	110,7	110,7
Апрель	100,2	108,7	100,1	106,4	100,2	110,9
Май	100,7	109,5	100,9	107,4	100,6	111,5
Июнь	101,5	111,2	100,0	107,4	102,9	114,7
II квартал	102,4	111,2	101,1	107,4	103,7	114,7
Июль	100,4	111,6	99,9	107,3	100,7	115,5
Август	99,9	111,5	99,1	106,3	100,5	116,1
Сентябрь	99,5	110,9	99,8	106,2	99,2	115,2
III квартал	99,7	110,9	98,8	106,2	100,4	115,2
Октябрь	100,8	111,7	99,5	105,6	101,8	117,3
Ноябрь	99,8	111,5	99,6	105,2	99,9	117,2
Декабрь	99,6	111,0	102,0	107,3	97,6	114,4
IV квартал	100,1	111,0	101,1	107,3	99,3	114,4

Ц Е Н Ы
Цены производителей

ИНДЕКСЫ ТАРИФОВ НА ГРУЗОВЫЕ ПЕРЕВОЗКИ

Тарифы на грузовые перевозки, производимые автомобильным транспортом, в декабре 2021 г. по сравнению с ноябрем 2021 г. не изменились.

ИНДЕКСЫ ТАРИФОВ НА ГРУЗОВЫЕ ПЕРЕВОЗКИ
(на конец периода; в процентах)

	К предыдущему периоду	К декабрю предыдущего года
2020 г.		
Январь	102,3	102,3
Февраль	100,0	102,3
Март	100,0	102,3
I квартал	102,3	102,3
Апрель	100,0	102,3
Май	100,0	102,3
Июнь	100,0	102,3
II квартал	100,0	102,3
Июль	100,0	102,3
Август	100,7	103,0
Сентябрь	100,0	103,0
III квартал	100,7	103,0
Октябрь	100,0	103,0
Ноябрь	100,0	103,0
Декабрь	100,0	103,0
IV квартал	100,0	103,0
2021 г.		
Январь	100,1	100,1
Февраль	100,0	100,1
Март	100,0	100,1
I квартал	100,1	100,1
Апрель	100,0	100,1
Май	100,0	100,1
Июнь	100,0	100,1
II квартал	100,0	100,1
Июль	100,0	100,1
Август	100,5	100,6
Сентябрь	100,0	100,6
III квартал	100,5	100,6
Октябрь	100,0	100,6
Ноябрь	100,0	100,6
Декабрь	100,0	100,6
IV квартал	100,0	100,6

Ц Е Н Ы
Цены производителей

**ИНДЕКСЫ ТАРИФОВ НА УСЛУГИ СВЯЗИ
ДЛЯ ЮРИДИЧЕСКИХ ЛИЦ**

Индекс тарифов на услуги связи для юридических лиц во IV квартале 2021 г. составил 100,0%.

ИНДЕКСЫ ТАРИФОВ НА УСЛУГИ СВЯЗИ ДЛЯ ЮРИДИЧЕСКИХ ЛИЦ
(к предыдущему периоду; в процентах)

	Услуги связи, всего	Почтовая связь	Городская телефонная связь	Междугородная телефонная связь	Документальная электронная связь	Передача данных по каналам связи	Проводное вещание	Беспроводная связь	Услуги электро-связи
2020 г.									
I квартал	100,1	100,0	100,0	101,7	100,0	100,0	110,2	100,0	100,1
II квартал	100,0	100,0	100,0	100,0	100,0	100,0	100,0	100,0	100,0
III квартал	100,0	100,0	100,0	100,0	100,0	100,0	100,0	100,0	100,0
IV квартал	100,0	100,0	100,0	100,0	100,0	100,0	100,0	100,0	100,0
2021 г.									
I квартал	101,0	104,4	100,0	100,0	100,0	100,0	100,0	100,0	100,0
II квартал	100,4	100,0	102,3	104,9	100,0	100,0	100,0	100,0	100,5
III квартал	100,0	100,0	100,0	100,0	100,0	100,0	100,0	100,0	100,0
IV квартал	100,0	100,1	100,0	100,0	100,0	100,0	100,0	100,0	100,0

5. ФИНАНСЫ

5.1. ПРОСРОЧЕННАЯ КРЕДИТОРСКАЯ ЗАДОЛЖЕННОСТЬ ОРГАНИЗАЦИЙ

Размер просроченной кредиторской задолженности на конец ноября 2021 г. составил, по оперативным данным, 4569,5 млн. рублей.

РАЗМЕР И СТРУКТУРА ПРОСРОЧЕННОЙ КРЕДИТОРСКОЙ ЗАДОЛЖЕННОСТИ ПО ВИДАМ ЭКОНОМИЧЕСКОЙ ДЕЯТЕЛЬНОСТИ (на конец месяца)

	Ноябрь 2021 г., млн. рублей	В % к	
		октябрю 2021 г.	итогу
Всего	4569,5	105,1	100,0
в том числе:			
сельское, лесное хозяйство, охота, рыболовство и рыбоводство	... ¹⁾	100,0	... ¹⁾
обрабатывающие производства	2809,1	108,3	61,5
обеспечение электрической энергией, газом и паром; кондиционирование воздуха	602,6	100,8	13,2
водоснабжение; водоотведение, организация сбора и утилизации отходов, деятельность по ликвидации загрязнений	577,2	100,9	12,6
строительство	... ¹⁾	128,6	... ¹⁾
торговля оптовая и розничная; ремонт автотранспортных средств и мотоциклов	... ¹⁾	102,7	... ¹⁾
транспортировка и хранение	... ¹⁾	98,9	... ¹⁾
деятельность гостиниц и предприятий общественного питания	-	-	-
деятельность в области информации и связи	-	-	-
деятельность финансовая и страховая	-	-	-
деятельность по операциям с недвижимым имуществом	... ¹⁾	100,0	... ¹⁾

ФИНАНСЫ

Просроченная кредиторская задолженность организаций

Продолжение

	Ноябрь 2021 г., млн. рублей	В % к	
		октябрю 2021 г.	итогу
деятельность профессиональная, научная и техническая	-	-	-
деятельность административная и сопутствующие дополнительные услуги	... ¹⁾	173,7	... ¹⁾
государственное управление и обеспечение военной безопасности; социальное обеспечение	-	-	-
образование	... ¹⁾	101,6	... ¹⁾
деятельность в области здравоохранения и социальных услуг	... ¹⁾	100,0	... ¹⁾
деятельность в области культуры, спорта, организации досуга и развлечений	... ¹⁾	100,0	... ¹⁾
предоставление прочих видов услуг	-	-	-

¹⁾ Данные не публикуются в целях обеспечения конфиденциальности.

Доля просроченной кредиторской задолженности в общем объеме кредиторской задолженности за месяц осталась без изменений и на конец ноября 2021 г. составила 2,9%.

III.

СОЦИАЛЬНАЯ СФЕРА

1. УРОВЕНЬ ЖИЗНИ НАСЕЛЕНИЯ

1.1. ПРОСРОЧЕННАЯ ЗАДОЛЖЕННОСТЬ ОРГАНИЗАЦИЙ ПО ЗАРАБОТНОЙ ПЛАТЕ

Суммарная просроченная задолженность по заработной плате по кругу предприятий и организаций (без субъектов малого предпринимательства) наблюдаемых видов экономической деятельности: растениеводство и животноводство, охота и предоставление соответствующих услуг в этих областях; лесозаготовки; рыболовство и рыбководство; добыча полезных ископаемых; обрабатывающие производства; обеспечение электрической энергией, газом и паром; кондиционирование воздуха; водоснабжение; водоотведение, организация сбора и утилизации отходов, деятельность по ликвидации загрязнений; строительство; транспорт; управление недвижимым имуществом за вознаграждение или на договорной основе; научные исследования и разработки; образование; деятельность в области здравоохранения и социальных услуг; деятельность в области культуры, искусства, отдыха и развлечений, теле- и радиовещания по состоянию на 1 января 2022 г. составила 47117 тыс. рублей. Средний размер ее в расчете на 1 работника составил 77,6 тыс. рублей. Своевременно не получили заработную плату 607 работников.

УРОВЕНЬ ЖИЗНИ НАСЕЛЕНИЯ

Просроченная задолженность по заработной плате

ДИНАМИКА ПРОСРОЧЕННОЙ ЗАДОЛЖЕННОСТИ ПО ЗАРАБОТНОЙ ПЛАТЕ ¹⁾

	Просроченная задолженность по заработной плате		в том числе задолженность				Численность работников, перед которыми имеется просроченная задолженность по заработной плате, человек
			из-за несвоевременного получения денежных средств из бюджетов всех уровней		из-за отсутствия собственных средств		
	тыс. рублей	в % к предыдущему периоду	тыс. рублей	в % к предыдущему периоду	тыс. рублей	в % к предыдущему периоду	
2021 г.							
На 1 января	64379	97,8	-	-	64379	97,8	1082
На 1 февраля	67614	105,0	-	-	67614	105,0	1099
На 1 марта	65782	97,3	-	-	65782	97,3	663
На 1 апреля	70960	107,9	-	-	70960	107,9	809
На 1 мая	71404	100,6	-	-	71404	100,6	925
На 1 июня	74092	103,8	-	-	74092	103,8	883
На 1 июля	65070	87,8	-	-	65070	87,8	587
На 1 августа	66002	101,4	-	-	66002	101,4	615
На 1 сентября	65654	99,5	-	-	65654	99,5	708
На 1 октября	53165	81,0	-	-	53165	81,0	687
На 1 ноября	48540	91,3	-	-	48540	91,3	677
На 1 декабря	47000	96,8	-	-	47000	96,8	586
2022 г.							
На 1 января	47117	100,2	-	-	47117	100,2	607

¹⁾ По кругу наблюдаемых видов экономической деятельности (без субъектов малого предпринимательства)

Вся просроченная задолженность по заработной плате образовалась из-за отсутствия собственных средств организаций.

Задолженность из-за несвоевременного получения денежных средств из бюджетов всех уровней отсутствует.

2. ЗАБОЛЕВАЕМОСТЬ

(предварительные данные)

ЗАБОЛЕВАЕМОСТЬ НАСЕЛЕНИЯ ОТДЕЛЬНЫМИ ИНФЕКЦИОННЫМИ ЗАБОЛЕВАНИЯМИ

(по данным управления Роспотребнадзора по Тамбовской области)

	Декабрь 2021 г., человек	В % к		Справочно		
		декабрю 2020 г.	ноябрю 2021 г.	декабрь 2020 г., человек	в % к	
					декаб- рю 2019 г.	ноябрю 2020 г.
<i>Кишечные инфекции</i>						
Острые кишечные инфек- ции	181	144,8	104,0	125	55,6	91,9
из них бактериальная дизентерия (шигеллез)	-	-	-	-	-	-
Сальмонеллезные ин- фекции	4	133,3	57,1	3	75,0	75,0
<i>Гепатиты</i>						
Острые гепатиты	7	в 7,0 р.	31,8	1	100,0	-
из них:						
гепатит А	6	-	27,3	-	-	-
гепатит В	-	-	-	1	-	-
гепатит С	1	-	-	-	-	-
<i>Некоторые инфекции, управляемые средствами специфической профилактики</i>						
Краснуха	-	-	-	-	-	-
Коклюш	-	-	-	-	-	-
Паротит эпидемический	-	-	-	-	-	-
<i>Острые респираторно-вирусные инфекции</i>						
Острые инфекции верх- них дыхательных путей	35160	94,1	94,4	37375	183,6	96,5
Грипп	49	-	в 4,5 р.	-	-	-
<i>Социально значимые болезни</i>						
Сифилис (впервые выяв- ленный)	14	175,0	в 14,0 р.	8	57,1	-
Гонококковая инфекция	10	в 2,0 р.	в 5,0 р.	5	25,0	в 5,0 р.
Туберкулез (впервые вы- явленный)	13	144,4	86,7	9	56,3	81,8
Болезнь, вызванная виру- сом иммунодефицита че- ловека, и бессимптомный инфекционный статус, вызванный вирусом им- мунодефицита человека (ВИЧ)	16	80,0	123,1	20	181,8	133,3
Педикулез	12	в 2,0 р.	в 2,4 р.	6	60,0	в 2,0 р.

IV.

ДЕМОГРАФИЯ

ДЕМОГРАФИЯ

ЕСТЕСТВЕННОЕ ДВИЖЕНИЕ НАСЕЛЕНИЯ В ТАМБОВСКОЙ ОБЛАСТИ ЗА ЯНВАРЬ-ДЕКАБРЬ 2021 ГОДА¹⁾ (предварительные данные)

	Январь-декабрь					
	человек			на 1000 человек населения		
	2021 г.	2020 г.	прирост (+), снижение (-)	2021 г.	2020 г.	2021 г. в % к 2020 г.
Родившихся	7218	7433	-215	7,3	7,4	98,6
Умерших	20724	17789	+2935	21,0	17,8	118,0
в том числе детей в возрасте до 1 года	26	23	+3	3,6 ²⁾	3,1 ²⁾	116,1
Естественная убыль	-13506	-10356		-13,7	-10,4	
Браков	5379	4668	+711	5,4	4,7	114,9
Разводов	3992	3559	+433	4,0	3,6	111,1

¹⁾ Информация о естественном движении населения формируется на основе данных из Единого государственного реестра записей актов гражданского состояния (ЕГР ЗАГС).

²⁾ Рассчитывается на 1000 родившихся живыми.

ОБЩИЕ ИТОГИ МИГРАЦИИ
(предварительные данные)

	Январь-ноябрь 2021 г.		Справочно январь-ноябрь 2020 г.	
	человек	на 10 тыс. чело- век насе- ления ¹⁾	человек	на 10 тыс. чело- век насе- ления
Миграция – всего				
Прибывшие	23007	254,5	25876	282,4
Выбывшие	23300	257,7	27136	296,1
Миграционный прирост (+), снижение (-)	-293	-3,2	-1260	-13,7
в том числе:				
в пределах России				
Прибывшие	18010	199,2	20259	221,1
Выбывшие	19998	221,2	20950	228,6
Миграционный прирост (+), снижение (-)	-1988	-22,0	-691	-7,5
международная миграция				
Прибывшие	4997	55,3	5617	61,3
Выбывшие	3302	36,5	6186	67,5
Миграционный прирост (+), снижение (-)	+1695	+18,8	-569	-6,2
в том числе:				
с государствами-участниками СНГ				
Прибывшие	3184	35,2	3391	37,0
Выбывшие	1785	19,7	3917	42,7
Миграционный прирост (+), снижение (-)	+1399	+15,5	-526	-5,7
со странами дальнего зарубежья				
Прибывшие	1813	20,1	2226	24,3
Выбывшие	1517	16,8	2269	24,8
Миграционный прирост (+), снижение (-)	+296	+3,3	-43	-0,5

¹⁾ Показатели рассчитаны с использованием оценки численности постоянного населения области на 1 января 2021 г.

Руководитель

В.А. Рукин