

РОССТАТ

**ТЕРРИТОРИАЛЬНЫЙ ОРГАН ФЕДЕРАЛЬНОЙ СЛУЖБЫ
ГОСУДАРСТВЕННОЙ СТАТИСТИКИ ПО ТАМБОВСКОЙ ОБЛАСТИ
(ТАМБОВСТАТ)**

**ИНФОРМАЦИЯ О СОЦИАЛЬНО-ЭКОНОМИЧЕСКОМ
ПОЛОЖЕНИИ ТАМБОВСКОЙ ОБЛАСТИ
ЗА 2022 ГОД**

(предварительные данные)

(КРАТКИЙ ДОКЛАД)

г. Тамбов, 2023

СОДЕРЖАНИЕ

Страницы

I. Основные экономические и социальные показатели

1. Основные экономические и социальные показатели Тамбовской области за 2022 год	7
--	---

II. Состояние экономики

1. Производство товаров и услуг	13
1.1 Оборот организаций	13
1.2 Промышленное производство	17
1.3 Строительство	27
1.4 Сельское и лесное хозяйство	34
1.5 Транспорт	40
2. Рынки товаров и услуг	42
2.1 Розничная торговля	42
2.2 Рынок платных услуг населению	46
3. Институциональные преобразования	48
3.1 Характеристика хозяйствующих субъектов	48
4. Цены	54
4.1 Потребительские цены	55
4.2 Цены производителей	61
5. Финансы	74
5.1 Государственные финансы	74
5.2 Просроченная кредиторская задолженность организаций	75

III. Социальная сфера

1. Уровень жизни населения	79
1.1 Просроченная задолженность по заработной плате	79
2. Заболеваемость	81

IV. Демография	85
-----------------------	----

Условные обозначения

- явление отсутствует
- ... данных не имеется
- 0,0 небольшая величина
- x невозможность явления или сопоставления

Переиздание, тиражирование, а также размещение в сети Интернет статистических материалов запрещено. При использовании материалов Территориального органа Федеральной службы государственной статистики по Тамбовской области в официальных, учебных или научных документах, а также в средствах массовой информации ссылка на источник обязательна.

В отдельных случаях незначительные расхождения между итогом и суммой слагаемых объясняются округлением данных.

Отдельные показатели являются предварительными и в дальнейшем могут быть уточнены.

По ряду показателей данные не публикуются в целях обеспечения конфиденциальности первичных статистических данных, полученных от организаций, в соответствии с Федеральным Законом от 29.11.07 г. № 282-ФЗ «Об официальном статистическом учете и системе государственной статистики в Российской Федерации (п.5 ст.4; п.1 ст.9).

I.

**ОСНОВНЫЕ ЭКОНОМИЧЕСКИЕ
И СОЦИАЛЬНЫЕ ПОКАЗАТЕЛИ**

1. ОСНОВНЫЕ ЭКОНОМИЧЕСКИЕ И СОЦИАЛЬНЫЕ ПОКАЗАТЕЛИ ТАМБОВСКОЙ ОБЛАСТИ ЗА 2022 ГОД

(предварительные данные)

	2022 г.	2022 г. в % к 2021 г.	Декабрь 2022 г. в % к	
			декабрю 2021 г.	ноябрю 2022 г.
Оборот организаций по всем видам экономической деятельности,¹⁾ млн. рублей	925983,9	106,2	90,0	111,6
Индекс промышленного производства²⁾	х	102,4	97,4	104,2
в том числе по видам экономической деятельности:				
добыча полезных ископаемых	х	106,6	172,2	119,6
обрабатывающие производства	х	102,9	97,5	103,5
обеспечение электрической энергией, газом и паром; кондиционирование воздуха	х	96,1	96,2	109,6
водоснабжение; водоотведение, организация сбора и утилизации отходов, деятельность по ликвидации загрязнений	х	100,2	97,6	107,4
Объем отгруженных товаров собственного производства, выполненных работ и услуг собственными силами по «чистым» видам экономической деятельности,¹⁾ млн. рублей:				
добыча полезных ископаемых	210,5	112,6	103,1	112,8
обрабатывающие производства	279063,6	113,9	111,7	112,8
обеспечение электрической энергией, газом и паром; кондиционирование воздуха	16521,3	105,9	119,9	124,5
водоснабжение; водоотведение, организация сбора и утилизации отходов, деятельность по ликвидации загрязнений	5100,1	100,3	79,1	113,8
Объем работ и услуг, выполненных по виду деятельности «Строительство» (по полному кругу организаций, включая неформальный сектор и работы, выполненные хозяйственным способом) – всего, млн. рублей	31740,5	77,4	36,5	99,5
в том числе предприятиями и организациями всех видов экономической деятельности (без субъектов малого предпринимательства и параметров неформальной деятельности)	9647,6	77,4	36,7	99,5

ОСНОВНЫЕ ЭКОНОМИЧЕСКИЕ И СОЦИАЛЬНЫЕ ПОКАЗАТЕЛИ

Продолжение

	2022 г.	2022 г. в % к 2021 г.	Декабрь 2022 г. в % к	
			декабрю 2021 г.	ноябрю 2022 г.
Введено в действие: жилых домов (с учетом жилых до- мов, построенных населением на зе- мельных участках, предназначенных для ведения садоводства), тыс. кв. м общей площади	402,9	52,6	9,7	73,7
газовых сетей, км	28,1	27,3	22,3	-
Производство во всех категориях хозяйств (по расчетам), тыс. тонн:				
зерно (вес после доработки)	4482,7	126,1	x	x
подсолнечник (вес после доработки)	813,1	80,7	x	x
сахарная свекла	4534,9	111,7	x	x
картофель	285,7	93,8	x	x
овощи	116,9	98,0	x	x
мясо (скот и птица на убой в живом весе)	648,0	103,3	86,5	106,0
молоко	190,3	100,9	103,4	99,6
яйца, млн. штук	103,6	98,2	118,3	82,3
Численность скота во всех катего- риях хозяйств (по расчетам), тыс. голов:				
крупный рогатый скот	81,5 ³⁾	x	96,5 ⁴⁾	99,4 ⁵⁾
в том числе коровы	34,8 ³⁾	x	97,2 ⁴⁾	99,9 ⁵⁾
свиньи	1089,9 ³⁾	x	95,1 ⁴⁾	99,1 ⁵⁾
овцы и козы	54,3 ³⁾	x	92,2 ⁴⁾	101,8 ⁵⁾
Перевозки грузов автомобильного транспорта предприятий всех видов экономической деятельности,⁶⁾ тыс. тонн	11507,6	85,2	122,1	126,1
Грузооборот автомобильного транспорта предприятий всех видов экономической деятельности,⁶⁾ млн. т-км	781,8	100,6	108,1	92,4
Оборот розничной торговли – всего, млн. рублей	243338,5	94,4	85,2	111,0
в том числе оборот розничной торговли торгующих организаций	231245,2	94,1	84,0	111,4
Оборот общественного питания, млн. рублей	7981,1	99,8	89,4	108,9
Объем платных услуг населению, млн. рублей	55257,6	100,7	98,7	105,8

ОСНОВНЫЕ ЭКОНОМИЧЕСКИЕ И СОЦИАЛЬНЫЕ ПОКАЗАТЕЛИ

Продолжение

	2022 г.	2022 г. в % к 2021 г.	Декабрь 2022 г. в % к	
			декабрю 2021 г.	ноябрю 2022 г.
Индекс потребительских цен на товары и услуги	х	114,8	112,9	101,6
Индекс цен производителей про- мышленных товаров⁷⁾	х	110,9	104,4	99,8

¹⁾ Темпы рассчитаны в действующих ценах.

²⁾ По видам деятельности «Добыча полезных ископаемых», «Обрабатывающие производства», «Обеспечение электрической энергией, газом и паром; кондиционирование воздуха», «Водоснабжение; водоотведение, организация сбора и утилизации отходов, деятельность по ликвидации загрязнений».

³⁾ На 1 января 2023 г.

⁴⁾ 1 января 2023 г. в % к 1 января 2022 г.

⁵⁾ 1 января 2023 г. в % к 1 декабря 2022 г.

⁶⁾ Без субъектов малого предпринимательства.

⁷⁾ На товары, предназначенные для реализации на внутреннем рынке.

II.

СОСТОЯНИЕ ЭКОНОМИКИ

1. ПРОИЗВОДСТВО ТОВАРОВ И УСЛУГ

1.1. ОБОРОТ ОРГАНИЗАЦИЙ

ОБОРОТ ОРГАНИЗАЦИЙ ПО ВИДАМ ЭКОНОМИЧЕСКОЙ ДЕЯТЕЛЬНОСТИ
(по полному кругу организаций)
(миллионов рублей; в действующих ценах)

	2022 г.	2022 г. в % к 2021 г.	Декабрь 2022 г. в % к	
			декабрю 2021 г.	ноябрю 2022 г.
ВСЕГО¹⁾	925983,9	106,2	90,0	111,6
в том числе: организации с основным видом дея- тельности:				
Сельское, лесное хозяйство, охота, рыболовство и рыбоводство	140158,6	99,2	61,2	112,4
Добыча полезных ископаемых	223,1	92,1	80,2	112,8
Обрабатывающие производства	240952,9	112,4	114,4	114,5
из них:				
производство пищевых продуктов	115425,9	106,6	113,9	97,6
производство напитков	3490,1	102,9	87,4	98,7
производство текстильных изделий	5356,6	99,5	84,1	115,6
производство одежды	1248,5	109,9	52,9	103,6
производство кожи и изделий из ко- жи	3163,1	147,4	в 2,6 р.	в 2,1 р.
обработка древесины и производство изделий из дерева и пробки, кроме мебели, производство изделий из со- ломки и материалов для плетения	1146,5	102,3	71,2	95,7
производство бумаги и бумажных из- делий	1769,4	96,3	69,8	80,8
деятельность полиграфическая и ко- пирование носителей информации	90,3	51,0	78,6	121,6
производство химических веществ и химических продуктов	20490,9	126,9	130,1	103,9
производство резиновых и пластмассовых изделий	1056,2	112,8	140,3	99,8

ПРОИЗВОДСТВО ТОВАРОВ И УСЛУГ
Оборот организаций

Продолжение

	2022 г.	2022 г. в % к 2021 г.	Декабрь 2022 г. в % к	
			декабрю 2021 г.	ноябрю 2022 г.
производство прочей неметаллической минеральной продукции	11287,7	115,3	123,7	101,3
производство металлургическое	20251,1	117,9	136,6	185,4
производство готовых металлических изделий, кроме машин и оборудования	4831,8	112,1	в 2,1 р.	в 2,3 р.
производство компьютеров, электронных и оптических изделий	21240,5	112,6	73,2	155,1
производство электрического оборудования	1310,4	74,3	48,2	в 5,2 р.
производство машин и оборудования, не включенных в другие группировки	5477,4	125,9	83,7	183,3
производство автотранспортных средств, прицепов и полуприцепов и оборудования	152,9	104,2	150,6	111,4
производство прочих транспортных средств и оборудования	13465,0	126,7	176,4	159,4
производство мебели	539,6	128,0	124,7	100,0
производство прочих готовых изделий	6096,3	125,0	144,6	39,7
ремонт и монтаж машин и оборудования	3062,6	в 2,0 р.	179,9	98,6
Обеспечение электрической энергией, газом и паром; кондиционирование воздуха	42791,0	102,6	117,0	124,6
Водоснабжение; водоотведение, организация сбора и утилизации отходов, деятельность по ликвидации загрязнений	5623,2	115,2	93,0	124,1
Строительство	26543,6	99,5	66,8	109,9
Торговля оптовая и розничная; ремонт автотранспортных средств и мотоциклов	399188,9	108,1	91,9	107,6
в том числе: торговля оптовая и розничная автотранспортными средствами и мотоциклами и их ремонт	16511,9	71,6	56,0	114,4
торговля оптовая, кроме оптовой торговли автотранспортными средствами и мотоциклами	264841,8	110,2	91,5	105,1

ПРОИЗВОДСТВО ТОВАРОВ И УСЛУГ
Оборот организаций

Продолжение

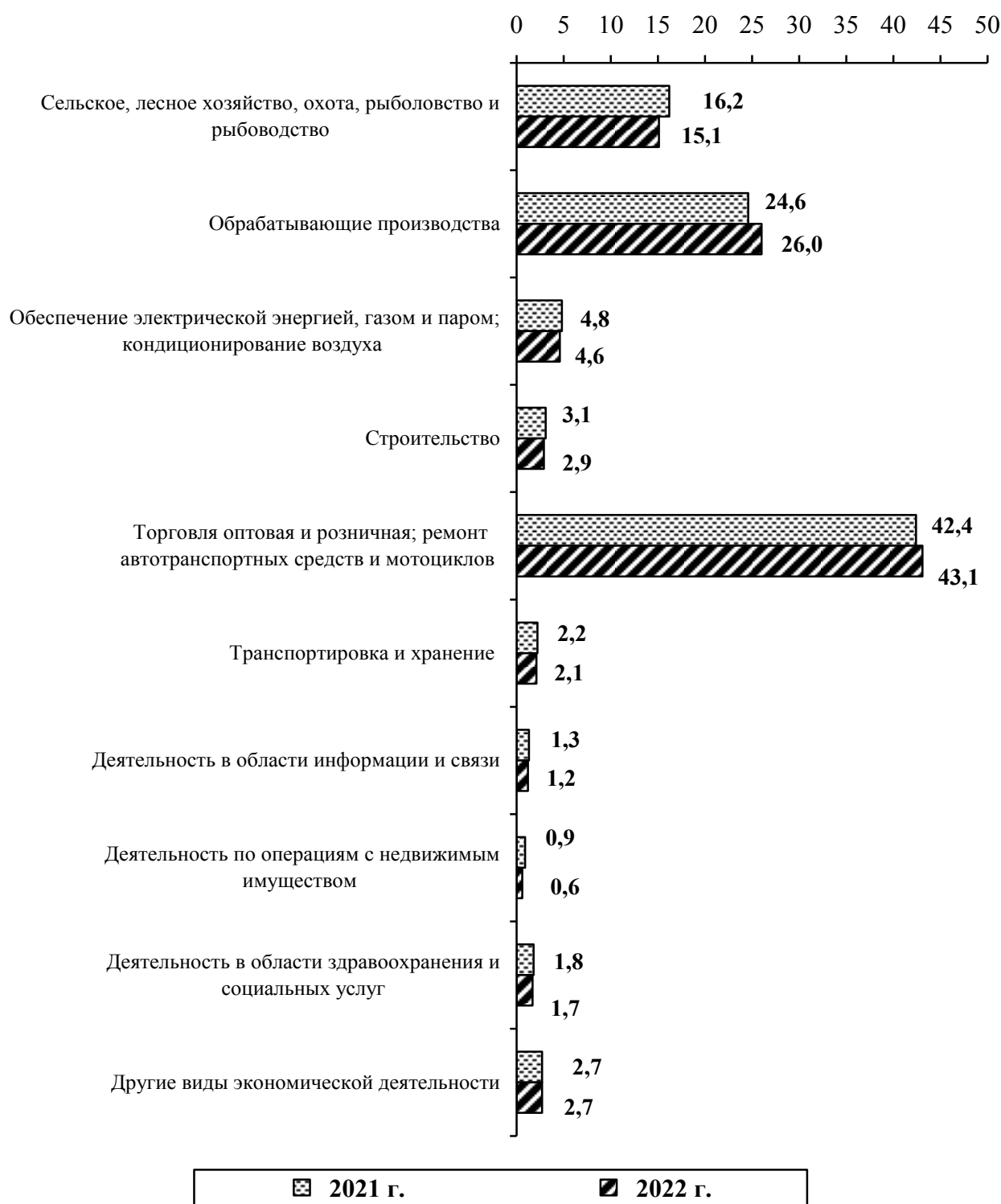
	2022 г.	2022 г. в % к 2021 г.	Декабрь 2022 г. в % к	
			декабрю 2021 г.	ноябрю 2022 г.
торговля розничная, кроме торговли автотранспортными средствами и мотоциклами	117835,1	111,2	103,2	111,7
Транспортировка и хранение	19237,1	98,9	109,5	99,8
Деятельность гостиниц и предприятий общественного питания	5150,6	119,4	136,7	95,3
Деятельность в области информации и связи	11035,9	99,0	91,6	104,6
Деятельность финансовая и страховая	208,6	в 2,4 р.	в 3,3 р.	100,0
Деятельность по операциям с недвижимым имуществом	5844,6	70,9	55,9	103,6
Деятельность профессиональная, научная и техническая	3586,0	76,5	69,1	160,2
Деятельность административная и сопутствующие дополнительные услуги	4017,8	92,5	79,7	111,2
Государственное управление и обеспечение военной безопасности; социальное обеспечение	591,4	160,9	136,9	104,4
Образование	3454,0	102,7	89,9	112,0
Деятельность в области здравоохранения и социальных услуг	15830,4	101,1	91,3	119,7
Деятельность в области культуры, спорта, организации досуга и развлечений	543,0	116,6	131,8	136,9
Предоставление прочих видов услуг	1003,2	105,5	97,4	102,4

¹⁾ Статистическая информация, предоставляемая респондентами по ряду форм федерального статистического наблюдения за деятельностью предприятий, не содержит данных за соответствующий период прошлого года. При расчетах динамики показателей в качестве информации по соответствующему периоду предыдущего года используются данные, сформированные на основе отчетности респондентов, предоставленной в предыдущем году.

ПРОИЗВОДСТВО ТОВАРОВ И УСЛУГ
Оборот организаций

СТРУКТУРА ОБОРОТА ОРГАНИЗАЦИЙ
ПО ВИДАМ ЭКОНОМИЧЕСКОЙ ДЕЯТЕЛЬНОСТИ

(в процентах)



1.2. ПРОМЫШЛЕННОЕ ПРОИЗВОДСТВО

Индекс промышленного производства. В 2022 г. по сравнению с 2021 г. индекс промышленного производства по полному кругу производителей составил 102,4%.

ДИНАМИКА ПРОМЫШЛЕННОГО ПРОИЗВОДСТВА¹⁾

	В % к соответствующему периоду предыдущего года	В % к предыдущему периоду (без исключения сезонного и календарного фактора)
2021 г.		
Январь	106,5	72,8
Февраль	100,8	100,9
Март	107,8	116,8
I квартал	105,1	76,0
Январь-март	105,1	x
Апрель	110,4	89,5
Май	102,7	92,2
Июнь	89,4	100,5
II квартал	100,3	94,3
Январь-июнь	102,7	x
Июль	106,4	108,0
Август	99,7	98,9
Сентябрь	104,9	121,5
III квартал	103,7	112,0
Январь-сентябрь	103,1	x
Октябрь	98,8	109,1
Ноябрь	103,4	106,2
Декабрь	114,3	106,8
IV квартал	105,4	131,3
Год	103,9	x

ПРОИЗВОДСТВО ТОВАРОВ И УСЛУГ
Промышленное производство

Продолжение

	В % к соответствующему периоду предыдущего года	В % к предыдущему периоду (без исключения сезонного и календарного фактора)
2022 г.		
Январь	108,2	69,0
Февраль	103,2	96,2
Март	102,6	116,1
I квартал	104,6	75,4
Январь-март	104,6	x
Апрель	107,5	93,8
Май	101,3	86,9
Июнь	106,2	105,3
II квартал	105,1	94,7
Январь-июнь	104,8	x
Июль	96,7	98,4
Август	103,5	105,8
Сентябрь	104,1	122,2
III квартал	101,7	108,4
Январь-сентябрь	103,8	x
Октябрь	100,7	105,5
Ноябрь	99,9	105,3
Декабрь	97,4	104,2
IV квартал	99,3	128,2
Год	102,4	x

¹⁾ Данные за 2021-2022 гг. уточнены в соответствии с регламентом разработки и публикации данных по производству и отгрузке продукции и динамике промышленного производства (приказ Росстата от 18.08.2020 г. № 470).

ПРОИЗВОДСТВО ТОВАРОВ И УСЛУГ
Промышленное производство

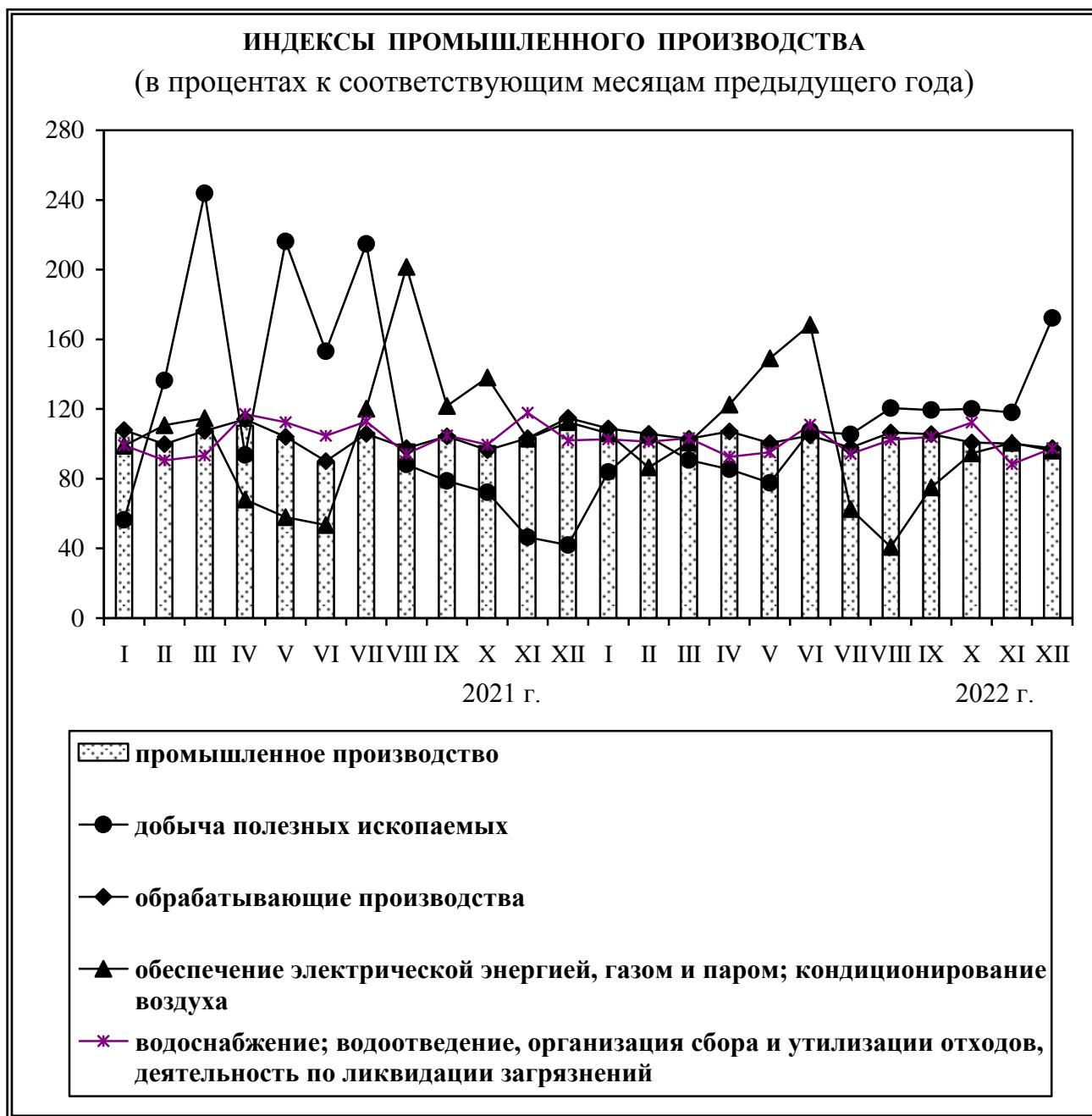
ИНДЕКСЫ ПРОМЫШЛЕННОГО ПРОИЗВОДСТВА
ПО ОСНОВНЫМ ВИДАМ ЭКОНОМИЧЕСКОЙ ДЕЯТЕЛЬНОСТИ

	2022 г. в % к 2021 г.	Декабрь 2022 г. в % к	
		декабрю 2021 г.	ноябрю 2022 г.
Промышленное производство (промышленность)	102,4	97,4	104,2
Добыча полезных ископаемых	106,6	172,2	119,6
Обрабатывающие производства	102,9	97,5	103,5
Производство пищевых продуктов	103,0	102,8	97,3
Производство напитков	98,3	77,8	87,5
Производство текстильных изделий	79,9	81,0	82,2
Производство одежды	94,5	84,6	70,9
Производство кожи и изделий из кожи	112,4	в 2,8 р.	171,4
Обработка древесины и производство изделий из дерева и пробки, кроме мебели, производство изделий из соломки и материалов для плетения	92,5	98,9	125,2
Производство бумаги и бумажных изделий	86,0	77,4	86,8
Деятельность полиграфическая и копирование носителей информации	72,2	97,6	169,9
Производство химических веществ и химических продуктов	102,9	103,8	88,5
Производство резиновых и пластмассовых изделий	132,5	в 2,0 р.	119,6
Производство прочей неметаллической минеральной продукции	96,6	78,5	70,2
Производство металлургическое	90,6	92,5	в 2,0 р.
Производство готовых металлических изделий, кроме машин и оборудования	119,7	142,3	125,8
Производство компьютеров, электронных и оптических изделий	100,3	66,7	115,1
Производство электрического оборудования	77,2	45,0	в 5,4 р.
Производство машин и оборудования, не включенных в другие группировки	99,0	90,8	в 2,7 р.
Производство автотранспортных средств, прицепов и полуприцепов	59,5	67,3	в 3,6 р.

ПРОИЗВОДСТВО ТОВАРОВ И УСЛУГ
Промышленное производство

Продолжение

	2022 г. в % к 2021 г.	Декабрь 2022 г. в % к	
		декабрю 2021 г.	ноябрю 2022 г.
Производство прочих транспортных средств и оборудования	111,0	155,7	164,5
Производство мебели	93,6	113,0	187,5
Производство прочих готовых изделий	116,2	125,1	34,9
Ремонт и монтаж машин и оборудования	115,7	98,3	116,3
Обеспечение электрической энергией, газом и паром; кондиционирование воздуха	96,1	96,2	109,6
Водоснабжение; водоотведение, организация сбора и утилизации отходов, деятельность по ликвидации загрязнений	100,2	97,6	107,4



1) Индекс промышленного производства исчисляется по видам деятельности: "Добыча полезных ископаемых", "Обрабатывающие производства", "Обеспечение электрической энергией, газом и паром; кондиционирование воздуха", "Водоснабжение; водоотведение, организация сбора и утилизации отходов, деятельность по ликвидации загрязнений" в соответствии с Официальной статистической методологией исчисления индекса промышленного производства (приказ Росстата от 16.01.2020 г. № 7) на основе данных о динамике производства важнейших товаров-представителей в физическом измерении, оцененных в ценах базисного 2018 года. В качестве весов используется структура валовой добавленной стоимости по видам экономической деятельности 2018 базисного года.

ПРОИЗВОДСТВО ТОВАРОВ И УСЛУГ
Промышленное производство

**ОТГРУЖЕНО ТОВАРОВ СОБСТВЕННОГО ПРОИЗВОДСТВА,
ВЫПОЛНЕНО РАБОТ И УСЛУГ СОБСТВЕННЫМИ СИЛАМИ
ПО ВИДАМ ЭКОНОМИЧЕСКОЙ ДЕЯТЕЛЬНОСТИ
ПО ПОЛНОМУ КРУГУ ОРГАНИЗАЦИЙ ПРОИЗВОДИТЕЛЕЙ
(по «чистым» видам экономической деятельности)
(в действующих ценах; миллионов рублей)**

	2022 г., млн. рублей	2022 г. в % к 2021 г.
Добыча полезных ископаемых	210,5	112,6
Обрабатывающие производства	279063,6	113,9
в том числе:		
Производство пищевых продуктов	160384,2	110,7
Производство напитков	3076,8	103,4
Производство текстильных изделий	4430,2	103,2
Производство одежды	1515,4	115,9
Производство кожи и изделий из кожи	2801,9	143,9
Обработка древесины и производство изделий из дерева и пробки, кроме мебели, производство изделий из соломки и материалов для плетения	2122,6	98,7
Производство бумаги и бумажных изделий	1753,4	96,0
Деятельность полиграфическая и копирование носителей информации	109,2	53,3
Производство химических веществ и химических продук- тов	20142,0	127,0
Производство резиновых и пластмассовых изделий	1034,3	98,9
Производство прочей неметаллической минеральной про- дукции	10488,9	124,5
Производство металлургическое	15691,4	108,1
Производство готовых металлических изделий, кроме машин и оборудования	5736,9	129,2
Производство компьютеров, электронных и оптических изде- лий	20569,8	111,8
Производство электрического оборудования	1254,0	71,6

ПРОИЗВОДСТВО ТОВАРОВ И УСЛУГ
Промышленное производство

Продолжение

	2022 г., млн. рублей	В % к 2021 г.
Производство машин и оборудования, не включенных в другие группировки	5508,5	132,6
Производство автотранспортных средств, прицепов и полуприцепов	146,8	99,3
Производство прочих транспортных средств и оборудования	11644,5	123,1
Производство мебели	547,6	135,0
Производство прочих готовых изделий	5276,3	142,9
Ремонт и монтаж машин и оборудования	4828,9	156,7
Обеспечение электрической энергией, газом и паром; кондиционирование воздуха	16521,3	105,9
Водоснабжение; водоотведение, организация сбора и утилизации отходов, деятельность по ликвидации загрязнений	5100,1	100,3

ПРОИЗВОДСТВО ТОВАРОВ И УСЛУГ
Промышленное производство

**ПРОИЗВЕДЕНО ВАЖНЕЙШИХ ВИДОВ ПРОМЫШЛЕННОЙ ПРОДУКЦИИ
ПО ПОЛНОМУ КРУГУ ПРОИЗВОДИТЕЛЕЙ ВСЕХ ВИДОВ
ЭКОНОМИЧЕСКОЙ ДЕЯТЕЛЬНОСТИ**

	2022 г.	2022 г. в % к 2021 г.	Декабрь 2022 г. в % к	
			декабрю 2021 г.	ноябрю 2022 г.
Мясо и субпродукты (всего), тонн	456647,0	103,8	119,1	103,2
Мясо крупного рогатого скота, свинина, баранина, козлятина, конина и мясо прочих животных семейства лошадиных, оленина и мясо прочих животных семейства оленьих (оленьевых) парные, остывшие или охлажденные, тонн	127624,0	97,8	116,0	110,3
Мясо крупного рогатого скота (говядина и телятина) парное, остывшее или охлажденное, в том числе для детского питания, тонн	... ¹⁾	... ¹⁾	... ¹⁾	... ¹⁾
Свинина парная, остывшая или охлажденная, в том числе для детского питания, тонн	124377,5	98,1	117,4	110,2
Свинина замороженная, в том числе для детского питания, тонн	... ¹⁾	... ¹⁾	... ¹⁾	... ¹⁾
Мясо и субпродукты пищевые домашней птицы, тонн	306212,7	108,4	122,0	99,7
Изделия колбасные, включая изделия для детского питания, тонн	2905,9	92,4	99,5	92,2
Полуфабрикаты мясные, мясосодержащие, охлажденные, замороженные, тонн	126475,3	110,5	113,4	97,5
Консервы мясные (мясосодержащие), включая консервы для детского питания, тыс. условных банок	... ¹⁾	... ¹⁾	... ¹⁾	... ¹⁾
Масла растительные и их фракции нерафинированные, тонн	127061,6	93,5	105,2	94,5
Масла растительные и их фракции рафинированные, но не подвергнутые химической модификации, тонн	... ¹⁾	... ¹⁾	... ¹⁾	... ¹⁾
Молоко, кроме сырого, тонн	9507,3	141,7	124,6	106,3
Масло сливочное, тонн	1142,4	157,1	в 2,3 р.	116,2
Сыры, тонн	9499,9	109,5	124,4	109,2

ПРОИЗВОДСТВО ТОВАРОВ И УСЛУГ
Промышленное производство

Продолжение

	2022 г.	2022 г. в % к 2021 г.	Декабрь 2022 г. в % к	
			декабрю 2021 г.	ноябрю 2022 г.
Молокосодержащие продукты с замени- телем молочного жира, произведенные по технологии сыра, тонн	... ¹⁾	... ¹⁾	... ¹⁾	... ¹⁾
Продукты кисломолочные (кроме сметаны), тонн	5554,6	в 2,0 р.	147,4	97,2
Мука пшеничная и пшенично-ржаная, тонн	453344,0	94,9	97,9	101,6
Крупа, тонн	5733,1	88,9	100,0	116,3
Хлеб и хлебобулочные изделия недли- тельного хранения, тонн	35002,8	96,4	93,7	103,5
Изделия хлебобулочные длительного хранения, изделия хлебобулочные пони- женной влажности, полуфабрикаты хле- бобулочные, тонн	2414,1	65,4	55,4	72,8
Кондитерские изделия, тонн	36327,7	105,1	99,6	81,7
Сахар белый свекловичный в твердом со- стоянии без вкусоароматических или кра- сящих добавок, тонн	510797,7	96,7	75,2	87,0
Комбикорма, тонн	1283391,4	98,4	101,8	102,4
Спирт этиловый ректификованный ²⁾ , тыс. дкл	3746,1	100,5	77,5	81,5
Спирт этиловый денатурированный из пищевого сырья ²⁾ , тыс. дкл	479,9	72,6	42,8	61,8
Пиво, кроме отходов пивоварения, млн. дкл	1895,4	103,6	99,6	133,2
Воды природные питьевые упакованные, в том числе газированные, не содержащие сахара, подсластителей, ароматизаторов и других пищевых веществ, тыс. полулит- ров	12700,7	100,7	100,5	112,2
Ткани шерстяные готовые, тыс. кв. м	1248,7	118,7	81,0	75,3
Изделия трикотажные или вязаные, тыс. шт.	6408,5	94,6	64,6	60,6
Обувь, тыс. пар	... ¹⁾	... ¹⁾	... ¹⁾	... ¹⁾
Дома деревянные заводского изготовле- ния (дома стандартные), тыс. кв. м общей площади	... ¹⁾	... ¹⁾	... ¹⁾	... ¹⁾

ПРОИЗВОДСТВО ТОВАРОВ И УСЛУГ
Промышленное производство

Продолжение

	2022 г.	2022 г. в % к 2021 г.	Декабрь 2022 г. в % к	
			декаб- рю 2021 г.	ноябрю 2022 г.
Ящики и коробки из гофрированной бумаги или гофрированного картона, тыс. кв. м	53643,7	85,4	76,9	86,2
Красители органические синтетические и составы на их основе; продукты синтетические органические, используемые в качестве препаратов флуоресцентных отбеливающих или люминофоров; лаки цветные (пигментные) и препараты на их основе, тонн	... ¹⁾	... ¹⁾	... ¹⁾	... ¹⁾
Пластмассы в первичных формах, тонн	... ¹⁾	... ¹⁾	... ¹⁾	... ¹⁾
Материалы лакокрасочные и аналогичные для нанесения покрытий, полиграфические краски и мастики, тонн	16648,7	103,0	132,0	78,3
Изделия из вулканизированной резины прочие, не включенные в другие группировки; твердая резина во всех формах и изделия из нее; напольные покрытия и коврики из вулканизированной пористой резины, тонн	... ¹⁾	... ¹⁾	... ¹⁾	... ¹⁾
Блоки дверные пластмассовые и пороги для них, кв. м	12626,2	109,5	92,9	49,7
Блоки оконные пластмассовые, кв. м	498828,7	186,7	в 3,3 р.	131,0
Кирпич строительный (включая камни) из цемента, бетона или искусственного камня, млн. усл. кирп.	... ¹⁾	... ¹⁾	... ¹⁾	... ¹⁾
Блоки и прочие изделия сборные строительные для зданий и сооружений из цемента, бетона, или искусственного камня, тыс. куб. м	109,1	100,9	82,3	83,3
Материалы и изделия минеральные теплоизоляционные, тыс. куб. м	... ¹⁾	... ¹⁾	... ¹⁾	... ¹⁾
Установки для обработки материалов с использованием процессов, включающих изменение температуры, не включенные в другие группировки, млн. рублей ³⁾	... ¹⁾	... ¹⁾	... ¹⁾	... ¹⁾
Электроэнергия, млн. кВт-час	958,8	94,9	95,2	107,7
Пар и горячая вода, тыс. Гкал	5538,7	98,7	97,5	112,7

¹⁾ Данные не публикуются в целях обеспечения конфиденциальности.

²⁾ По данным Росалкогольрегулирования.

³⁾ Темпы роста (снижения) в действующих ценах.

1.3. СТРОИТЕЛЬСТВО

Строительная деятельность. Объем работ, выполненных по виду экономической деятельности «Строительство», составил по предварительным данным в 2022 г. по полному кругу организаций области, включая неформальный сектор экономики, 31740,5 млн. рублей, что меньше 2021 г. на 22,6% (в сопоставимых ценах).

**ДИНАМИКА ОБЪЕМА РАБОТ, ВЫПОЛНЕННЫХ ПО ВИДУ
ЭКОНОМИЧЕСКОЙ ДЕЯТЕЛЬНОСТИ «СТРОИТЕЛЬСТВО»¹⁾**

	Объем работ по виду экономической деятельности «Строительство», тыс. рублей	В % к (в сопоставимых ценах)	
		соответствующему периоду предыду- щего года	предыдущему периоду
2021 г.			
Январь	2293315	в 2,3 р.	55,1
Февраль	992759	99,6	43,2
Март	1741586	99,8	176,3
I квартал	5027660	134,0	50,5
Апрель	2530166	99,8	145,6
Май	3582193	128,6	141,0
Июнь	3826003	99,9	105,9
II квартал	9938362	108,6	197,4
I полугодие	14966022	116,0	х
Июль	4302204	99,8	110,7
Август	3530209	113,3	81,0
Сентябрь	3861464	130,2	108,2
III квартал	11693877	112,4	113,8
Январь-сентябрь	26659899	114,4	х
Октябрь	3214242	99,8	82,8
Ноябрь	2928871	99,7	90,1
Декабрь	4461860	99,9	151,2
IV квартал	10604973	99,8	88,1
Год²⁾	37264872	110,1	х

ПРОИЗВОДСТВО ТОВАРОВ И УСЛУГ
Строительство

Продолжение

	Объем работ по виду экономической деятельности «Строительство», тыс. рублей	В % к (в сопоставимых ценах)	
		соответствующему периоду предыду- щего года	предыдущему периоду
2022 г.			
Январь	2192891	88,5	48,9
Февраль	1233557	113,7	55,5
Март	1321345	67,7	105,0
I квартал	4747793	86,3	43,6
Апрель	1848547	64,5	138,6
Май	2618541	64,7	141,5
Июнь	3276736	75,3	123,2
II квартал	7743824	68,7	157,1
I полугодие	12491617	74,6	х
Июль	4200436	87,6	128,8
Август	4251944	108,4	100,2
Сентябрь	4219960	100,9	100,7
III квартал	12672340	98,2	162,6
Январь-сентябрь	25163957	84,7	х
Октябрь	3096339	89,1	73,1
Ноябрь	1746851	55,5	56,2
Декабрь	1733317	36,5	99,5
IV квартал	6576507	57,9	51,9
Год³⁾	31740464	77,4	х

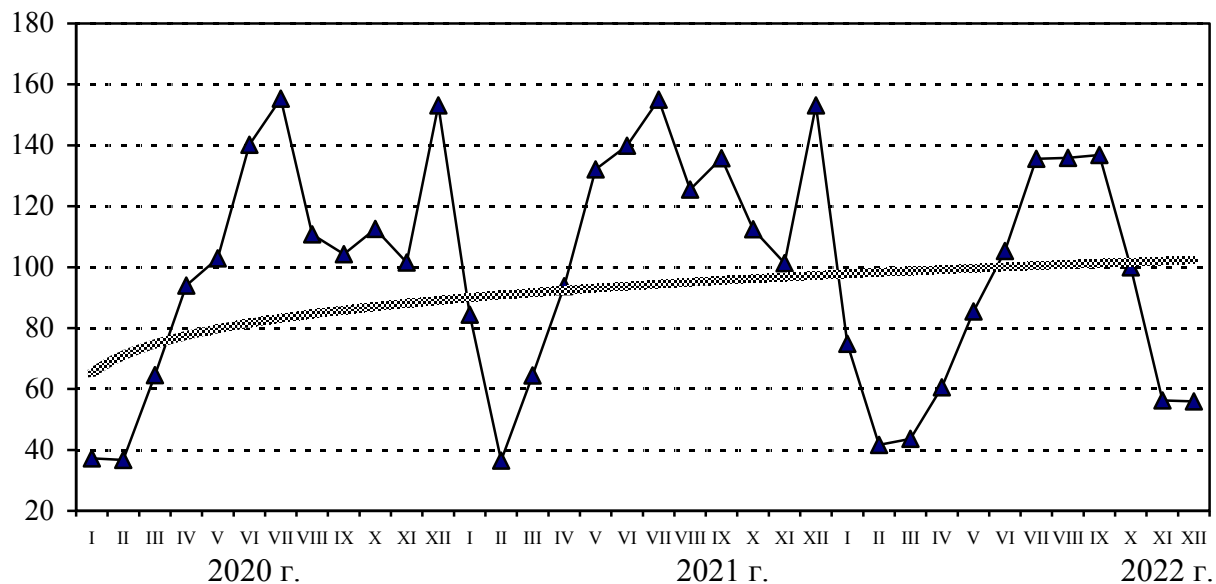
1) Помесечная динамика и индексы физического объема пересчитаны в соответствии с Регламентом оценки корректировки и публикации данных статистического наблюдения за строительством и инвестициями в основной капитал, утвержденным приказом Росстата от 26.09.2016 г. №544.

2) Данные, утвержденные Росстатом.

3) Данные предварительные, по срочной отчетности.

ПРОИЗВОДСТВО ТОВАРОВ И УСЛУГ
Строительство

ДИНАМИКА ОБЪЕМА РАБОТ, ВЫПОЛНЕННЫХ
ПО ВИДУ ДЕЯТЕЛЬНОСТИ «СТРОИТЕЛЬСТВО»
(в процентах к среднемесячному значению 2019 г.)



—▲— объем работ; выполненных по виду деятельности "Строительство"
..... тренд

ПРОИЗВОДСТВО ТОВАРОВ И УСЛУГ
Строительство

**ДИНАМИКА ОБЩЕГО ОБЪЕМА ЗАКЛЮЧЕННЫХ ДОГОВОРОВ
СТРОИТЕЛЬНОГО ПОДРЯДА И ПРОЧИХ ЗАКАЗОВ (КОНТРАКТОВ),
РАСПОЛОЖЕННЫХ НА ТЕРРИТОРИИ ТАМБОВСКОЙ ОБЛАСТИ
(без субъектов малого предпринимательства)
(на начало месяца)**

	Объем заключенных договоров строительного подряда и прочих заказов (контрактов), млн. рублей	Обеспеченность строительных организаций договорами и прочими заказами (контрактами), месяцев
2021 г.		
Январь	2270,2	9,3
Февраль	2259,8	12,5
Март	1844,6	5,0
Апрель	2218,5	3,3
Май	1507,6	1,8
Июнь	1226,6	1,4
Июль	1021,8	1,5
Август	900,9	1,2
Сентябрь	956,1	1,1
Октябрь	1854,3	3,8
Ноябрь	1848,1	2,7
Декабрь	1539,6	1,9
2022 г.		
Январь	1089,8	1,8
Февраль	1078,6	4,6
Март	1032,8	3,5
Апрель	972,7	1,9
Май	781,0	1,3
Июнь	609,9	0,7
Июль	1678,1	1,5
Август	1479,9	1,3
Сентябрь	1550,8	1,5
Октябрь	1207,1	1,6
Ноябрь	1194,5	4,6
Декабрь	1151,6	3,1

ПРОИЗВОДСТВО ТОВАРОВ И УСЛУГ
Строительство

Жилищно-гражданское строительство. В 2022 г. в области построено за счет всех источников финансирования 4659 квартир общей площадью 402,9 тыс. кв. метров (включая пристройки). По сравнению с 2021 г. ввод жилья уменьшился на 362,8 тыс. кв. метров (на 47,4%).

**ДИНАМИКА ВВОДА В ДЕЙСТВИЕ ЖИЛЫХ ДОМОВ
(с учетом жилых домов, построенных населением на земельных участках, предназначенных для ведения садоводства)**

	Общая площадь жилых помещений, кв. м	В % к	
		соответствующему периоду предыдущего года	предыдущему периоду
2021 г.			
Январь	21301	164,3	12,0
Февраль	11075	67,6	52,0
Март	25788	56,3	в 2,3 р.
I квартал	58164	77,4	14,3
Апрель	32467	194,0	125,9
Май	22556	158,7	69,5
Июнь	37867	132,7	167,9
II квартал	92890	156,1	159,7
Январь-июнь	151054	112,2	х
Июль	54414	в 2,4 р.	143,7
Август	45511	78,5	83,6
Сентябрь	63908	79,1	140,4
III квартал	163833	101,4	176,4
Январь-сентябрь	314887	106,3	х
Октябрь	58054	65,5	90,8
Ноябрь	165071	117,6	в 2,8 р.
Декабрь	227681	128,3	137,9
IV квартал	450806	110,9	в 2,8 р.
Год	765693	109,0	х
2022 г.			
Январь	17782	83,5	7,8
Февраль	32435	в 2,9 р.	182,4
Март	26545	102,9	81,8
I квартал	76762	132,0	17,0

ПРОИЗВОДСТВО ТОВАРОВ И УСЛУГ
Строительство

Продолжение

	Общая площадь жилых помещений, кв. м	В % к	
		соответствующему периоду предыдущего года	предыдущему периоду
Апрель	31885	98,2	120,1
Май	38144	169,1	119,6
Июнь	34681	91,6	90,9
II квартал	104710	112,7	136,4
Январь-июнь	181472	120,1	х
Июль	41227	75,8	118,9
Август	40083	88,1	97,2
Сентябрь	51954	81,3	129,6
III квартал	133264	81,3	127,3
Январь-сентябрь	314736	100,0	х
Октябрь	35954	61,9	69,2
Ноябрь	30080	18,2	83,7
Декабрь	22157	9,7	73,7
IV квартал	88191	19,6	66,2
Год	402927	52,6	х

Из общего ввода жилья индивидуальными застройщиками в 2022 г. введено 1488 квартир общей площадью 236,9 тыс. кв. метров, меньше 2021 г. на 61,1%.

Стройки. В соответствии с федеральной адресной инвестиционной программой, утверждённой Минэкономразвития России на 2022 г., на строительство 3 объектов капитального строительства предусмотрен лимит инвестиций в основной капитал в размере 1399,3¹⁾ млн. рублей.

ПРОИЗВОДСТВО ТОВАРОВ И УСЛУГ
Строительство

**СТРОЙКИ, ПРЕДУСМОТРЕННЫЕ ФЕДЕРАЛЬНОЙ АДРЕСНОЙ
ИНВЕСТИЦИОННОЙ ПРОГРАММОЙ**

(единиц)

	Количество строек на 2022 г.	<u>Справочно</u> 2021 г.
Всего по области	3	4
в том числе:		
федеральные целевые программы	-	-
объекты, не включённые в долгосрочные (федеральные) целевые программы	3	4
Из общего итога:		
пусковые объекты	-	2

В счёт годового лимита в 2022 г. профинансировано 80,3% средств из федерального бюджета. Лимит бюджетных ассигнований полностью профинансирован на двух объектах.

На объектах, предусмотренных федеральной адресной инвестиционной программой, в 2022 г. фактически освоено за счет всех источников финансирования 728,7 млн. рублей или 52,1% от годового лимита и 65,0% от фактически профинансированных. Освоение инвестиций в основной капитал в 2022 г. осуществлялось на всех объектах.

¹⁾ Уменьшение данных по сравнению с ранее опубликованными за счет внесения изменений в федеральные адресные инвестиционные программы в части перераспределения предусмотренных на 2022 г. бюджетных ассигнований.

1.4. СЕЛЬСКОЕ И ЛЕСНОЕ ХОЗЯЙСТВО

РАСТЕНИЕВОДСТВО

В 2022 г. **уточненная посевная площадь** во всех категориях хозяйств составила 1908,2 тыс. гектаров. По сравнению с 2021 г. общая посевная площадь увеличилась на 59,8 тыс. гектаров (на 3,2%).

ПОСЕВНЫЕ ПЛОЩАДИ ОСНОВНЫХ СЕЛЬСКОХОЗЯЙСТВЕННЫХ КУЛЬТУР ВО ВСЕХ КАТЕГОРИЯХ ХОЗЯЙСТВ (тысяч гектаров)

	2022 г.	2021 г.	2022 г. к 2021 г.	
			+, -	в %
Вся посевная площадь	1908,2	1848,4	+ 59,8	103,2
Зерновые и зернобобовые культуры – всего	1112,5	1023,6	+88,9	108,7
в том числе: пшеница – всего	671,4	517,6	+153,8	129,7
Технические культуры	736,3	756,2	-19,9	97,4
в том числе: сахарная свекла (фабричная)	104,7	97,9	+6,8	106,9
подсолнечник	402,6	456,6	-54,0	88,2
Картофель и овощебахчевые	22,1	26,5	-4,4	83,4
в том числе: картофель	18,0	21,6	-3,6	83,3
овощи	4,0	4,8	-0,8	83,3
Кормовые культуры	37,3	42,1	-4,8	88,7

В хозяйствах всех категорий (сельхозорганизации, фермеры, население) на 1 января 2023 г. получено 4482,7 тыс. тонн **зерна** в весе после доработки, **подсолнечника** (813,1 тыс. тонн в весе после доработки), накопано 4534,9 тыс. тонн **сахарной свеклы** (фабричной), 285,7 тыс. тонн **картофеля**, собрано 116,9 тыс. тонн **овощей**.

ПРОИЗВОДСТВО ТОВАРОВ И УСЛУГ
Сельское и лесное хозяйство

**ВАЛОВЫЕ СБОРЫ ОСНОВНЫХ СЕЛЬСКОХОЗЯЙСТВЕННЫХ КУЛЬТУР
В ХОЗЯЙСТВАХ ВСЕХ КАТЕГОРИЙ**
(тысяч тонн)

	2022 г.	2021 г.	2022 г. в % к 2021 г.
Зерновые и зернобобовые культуры (вес после доработки)	4482,7	3553,7	126,1
Сахарная свекла (фабричная)	4534,9	4059,8	111,7
Подсолнечник (вес после доработки)	813,1	1007,1	80,7
Картофель	285,7	304,6	93,8
Овощи, включая защищенный грунт	116,9	119,2	98,0

Сельскохозяйственные организации остаются основными производителями зерна – 3365,2 тыс. тонн (75,1%), **сахарной свеклы** – 4353,6 тыс. тонн (96,0%), **подсолнечника** – 519,7 тыс. тонн (63,9%).

Производство **картофеля** и **овощей** сосредоточено в **хозяйствах населения**. Удельный вес картофеля, произведенного населением, составил в 2022 г. 65,0%, овощей – 55,6%.

Крестьянскими (фермерскими) хозяйствами и индивидуальными предпринимателями в 2022 г. собрано 1113,3 тыс. тонн зерна (24,8% от общего сбора в хозяйствах всех категорий), 292,1 тыс. тонн подсолнечника (35,9%), 181,3 тыс. тонн сахарной свеклы (4,0%), 8,5 тыс. тонн картофеля (3,0%) и 0,6 тыс. тонн овощей (0,5%).

**УРОЖАЙНОСТЬ ОСНОВНЫХ СЕЛЬСКОХОЗЯЙСТВЕННЫХ КУЛЬТУР
ВО ВСЕХ КАТЕГОРИЯХ ХОЗЯЙСТВ**
(центнеров с 1 гектара уборной площади)

	2022 г.	2021 г.	2022 г. в % к 2021 г.
Зерно (вес после доработки)	41,5	35,0	118,6
Сахарная свекла (фабричная)	467,4	414,9	112,7
Подсолнечник (вес после доработки)	23,1	22,3	103,6
Картофель	164,0	140,9	116,4
Овощи	201,6	200,3	100,6

Вспашка зяби. В 2022 г. в крупных, средних и малых сельскохозяйственных организациях под урожай 2023 г. вспахано зяби на площади 655,2 тыс. гектаров, что составляет 78,7% к 2021 г.

Озимых на зерно и зеленый корм под урожай 2023 г. посеяно на площади 279,2 тыс. гектаров (под урожай 2022 г. было посеяно 332,2 тыс. гектаров).

ЖИВОТНОВОДСТВО

Численность скота. К началу января 2023 г. численность **крупного рогатого скота** в хозяйствах всех категорий составила (по расчетам) 81,5 тыс. голов, в том числе **коров** – 34,8 тыс. голов, **свиней** – 1089,9 тыс. голов, **овец и коз** – 54,3 тыс. голов.

ЧИСЛЕННОСТЬ ОСНОВНЫХ ВИДОВ СКОТА В ХОЗЯЙСТВАХ
ВСЕХ КАТЕГОРИЙ НА 1 ЯНВАРЯ 2023 ГОДА
(данные расчетные)

	На 01.01.2023 г.		Справочно 01.01.2022 г. в % к 01.01.2021 г.
	тыс. голов	в % к 01.01.2022 г.	
Крупный рогатый скот	81,5	96,5	91,9
в том числе коровы	34,8	97,2	97,1
Свиньи	1089,9	95,1	98,1
Овцы и козы	54,3	92,2	89,5

ПРОИЗВОДСТВО ТОВАРОВ И УСЛУГ
Сельское и лесное хозяйство

ДИНАМИКА ПОГОЛОВЬЯ СКОТА В ХОЗЯЙСТВАХ ВСЕХ КАТЕГОРИЙ
(на начало месяца; в процентах)

	Крупный рогатый скот		в том числе коровы		Свиньи		Овцы и козы	
	к соответствующей дате предыдущего года	к соответствующей дате предыдущего месяца	к соответствующей дате предыдущего года	к соответствующей дате предыдущего месяца	к соответствующей дате предыдущего года	к соответствующей дате предыдущего месяца	к соответствующей дате предыдущего года	к соответствующей дате предыдущего месяца
2022 г.								
Январь	91,9	99,6	97,1	101,2	98,1	95,1	89,5	102,2
Февраль	92,1	101,8	96,2	99,6	98,9	100,7	89,4	101,3
Март	91,5	100,2	95,6	99,2	101,1	100,3	88,9	101,6
Апрель	92,5	99,8	95,8	99,6	104,0	101,8	89,4	99,6
Май	93,3	101,9	96,0	99,9	100,1	98,5	88,8	100,1
Июнь	93,6	100,4	96,4	100,4	102,0	101,9	88,9	100,0
Июль	95,0	99,3	97,8	100,1	102,0	100,5	89,9	98,5
Август	96,1	100,4	97,9	99,9	102,1	100,6	89,2	99,2
Сентябрь	97,0	99,2	98,6	99,7	101,8	101,6	89,6	98,8
Октябрь	97,5	97,6	98,6	99,8	98,0	98,5	91,9	95,0
Ноябрь	97,4	98,9	98,7	99,4	94,6	97,1	92,4	99,4
Декабрь	97,3	98,3	98,6	99,7	91,3	94,7	92,6	96,8
2023 г.								
Январь	96,5	99,4	97,2	99,9	95,1	99,1	92,2	101,8

В сравнении с наличием на 1 января 2022 г. в хозяйствах всех категорий поголовье **крупного рогатого скота** сократилось на 3,5%, из них **коров** – на 2,8%, **свиней** – на 4,9%, **овец и коз** – на 7,8%.

Производство продукции животноводства. В январе-декабре 2022 г. по сравнению с январем-декабрем 2021 г. в хозяйствах всех категорий (по расчетным данным) увеличилось производство **мяса** (реализация скота и птицы на убой в живом весе) на 3,3% и **молока** – на 0,9%, при сокращении производства **яиц** на 1,8%.

ПРОИЗВОДСТВО ТОВАРОВ И УСЛУГ
Сельское и лесное хозяйство

**ПРОИЗВОДСТВО ОСНОВНЫХ ВИДОВ ПРОДУКЦИИ ЖИВОТНОВОДСТВА
В ХОЗЯЙСТВАХ ВСЕХ КАТЕГОРИЙ В ЯНВАРЕ-ДЕКАБРЕ 2022 ГОДА**
(данные расчетные)

	Январь-декабрь 2022 г., тыс. тонн	Январь-декабрь 2022 г. в % к январю-декабрю 2021 г.	<u>Справочно</u> январь-декабрь 2021 г. в % к январю-декабрю 2020 г.
Скот и птица на убой (в живом весе), тыс. тонн	648,0	103,3	100,5
Молоко, тыс. тонн	190,3	100,9	98,0
Яйца всех видов, млн. штук	103,6	98,2	87,8

Средний надой молока на одну корову по области в январе-декабре 2022 г. составил 7542 кг, против 6858 кг в январе-декабре 2021 г.

Наличие и обеспеченность скота кормами. На 1 января 2023 г. в крупных, средних и малых сельхозорганизациях области имелось в наличии **всего кормов** (в пересчете на кормовые единицы) 88,5 тыс. тонн, из них 33,1 тыс. тонн **концентрированных**. По сравнению с наличием на 1 января 2022 г. общее количество кормов увеличилось на 2,4%.

	На 1 января	
	2022 г.	2023 г.
Наличие кормов всего, тыс. тонн корм. ед.	86,4	88,5
в том числе концентрированных	33,6	33,1
В расчете на 1 условную голову, ц корм. ед.	1,3	1,3

РЕАЛИЗАЦИЯ СЕЛЬСКОХОЗЯЙСТВЕННОЙ ПРОДУКЦИИ

Реализация продукции сельскохозяйственными организациями. По сравнению с январем-декабрем 2021 г. сельскохозяйственные организации увеличили объемы реализации подсолнечника, сахарной свеклы, овощей, скота и птицы и молока.

ОБЪЕМ РЕАЛИЗАЦИИ ОСНОВНЫХ ПРОДУКТОВ СЕЛЬСКОГО ХОЗЯЙСТВА СЕЛЬСКОХОЗЯЙСТВЕННЫМИ ОРГАНИЗАЦИЯМИ

	Январь-декабрь 2022 г., тыс. тонн	Январь-декабрь 2022 г. в % к январю-декабрю 2021 г.
Зерно	2656,1	94,7
в том числе пшеница	1577,6	110,7
Подсолнечник	534,7	100,1
Сахарная свекла	3579,3	104,7
Картофель	65,3	93,4
Овощи	47,6	132,4
Скот и птица	622,5	104,8
Молоко	79,2	112,8

По сравнению с январем-декабрем 2021 г. увеличили объемы реализации: **зерна** – 12 районов, **подсолнечника** – 10, **сахарной свеклы** – 14, **скота и птицы** – 6, **молока** – 6.

ЛЕСОЗАГОТОВКИ

Индекс производства по виду деятельности «лесозаготовки» в крупных и средних организациях в 2022 г. по сравнению с 2021 г. сократился на 11,0%. Объем вывозки древесины составил 349,5 тыс. плотных кубических метров.

РЫБОЛОВСТВО И РЫБОВОДСТВО

Оборот организаций рыболовства и рыбоводства в 2022 г. составил 39,2 млн. рублей, что на 35,5% меньше, чем в 2021 г.

1.5. ТРАНСПОРТ**ПЕРЕВОЗКИ ГРУЗОВ И ГРУЗОБОРОТ**

В 2022 г. по предварительным данным объем перевозок грузов автотранспортом предприятий и организаций всех видов экономической деятельности (без субъектов малого предпринимательства) составил 11507,6 тыс. тонн, что на 14,8% меньше 2021 г. Грузооборот предприятий области составил 781,8 млн. тонно-км и вырос по сравнению с 2021 г. на 0,6%.

**ОБЪЕМ ПЕРЕВОЗОК ГРУЗОВ И ГРУЗОБОРОТ АВТОТРАНСПОРТА
ПРЕДПРИЯТИЙ ВСЕХ ВИДОВ ЭКОНОМИЧЕСКОЙ ДЕЯТЕЛЬНОСТИ
(без субъектов малого предпринимательства)**

	2022 г.	2022 г. в % к 2021 г.	Декабрь 2022 г. в % к		Справочно 2021 г. в % к 2020 г.
			декабрю 2021 г.	ноябрю 2022 г.	
Перевезено грузов, тыс. тонн	11507,6	85,2	122,1	126,1	60,1
из них на коммерческой основе	606,2	107,0	132,0	198,6	80,8
Коммерческий и не- коммерческий грузо- оборот, тыс. тонно-км	781757,3	100,6	108,1	92,4	43,7
из него на коммерческой основе	153379,7	92,8	117,3	95,0	73,5

На коммерческой основе выполнено 5,3% общего объема грузовых перевозок и 19,6% грузооборота предприятий области, не относящихся к субъектам малого предпринимательства, против соответственно 4,2% и 21,3% в 2021 г.

ПЕРЕВОЗКИ ПАССАЖИРОВ И ПАССАЖИРООБОРОТ

В 2022 г. по предварительным данным предприятиями автомобильного транспорта общего пользования, включая привлеченный на маршруты регулярных перевозок общего пользования автобусный транспорт, перевезено 56,1 млн. человек, что на 0,7% больше 2021 г., пассажирооборот составил 796,3 млн. пасс-км и по сравнению с 2021 г. вырос на 2,2%.

АВАРИЙНОСТЬ НА АВТОМОБИЛЬНОМ ТРАНСПОРТЕ ¹⁾

	2022 г.	2022 г. в % к 2021 г.	<u>Справочно</u> 2021 г. в % к 2020 г.
Всего дорожно-транспортных происшествий, единиц	981	93,8	92,0
Пострадало в происшествиях с подвижным составом, человек:			
погибло	119	112,3	80,3
ранено	1319	95,4	93,0

¹⁾ По данным УГИБДД УМВД России по Тамбовской области.

2. РЫНКИ ТОВАРОВ И УСЛУГ

2.1. РОЗНИЧНАЯ ТОРГОВЛЯ

Оборот розничной торговли через все каналы реализации в 2022 г. по предварительным данным составил 243,3 млрд. рублей, что в товарной массе на 5,6% меньше, чем в 2021 г.

ДИНАМИКА ОБОРОТА РОЗНИЧНОЙ ТОРГОВЛИ

	2021 г.			2022 г.		
	млн. рублей	в % к		млн. рублей	в % к	
		соответствующему периоду предыдущего года	предыдущему периоду		соответствующему периоду предыдущего года	предыдущему периоду
Январь	16602,8	95,9	73,3	18635,1	100,1	80,0
Февраль	16930,0	99,7	100,9	19007,9	99,8	100,7
Март	17691,0	98,1	103,5	21478,4	100,8	104,6
I квартал	51223,8	97,9	83,2	59121,4	100,3	88,5
Апрель	17192,0	129,1	96,6	20450,8	97,5	93,4
Май	16810,2	119,1	97,2	20487,3	99,5	99,1
Июнь	16774,8	110,7	99,1	20273,0	99,4	99,0
II квартал	50777,0	116,9	96,9	61211,1	98,8	95,4
I полугодие	102000,8	107,4	х	120332,5	99,5	х
Июль	18381,9	103,4	109,0	21461,0	97,7	107,2
Август	18412,7	98,1	99,8	20697,0	94,8	96,8
Сентябрь	18425,1	93,9	98,8	19370,4	90,0	93,8
III квартал	55219,7	98,3	106,8	61528,4	94,2	101,8
Январь-сентябрь	157220,5	104,1	х	181860,9	97,7	х
Октябрь	19759,4	95,5	105,3	19674,3	86,9	101,6
Ноябрь	20221,7	96,6	100,9	19723,0	86,5	100,4
Декабрь	23006,6	91,6	112,8	22080,3	85,2	111,0
IV квартал	62987,7	94,4	109,5	61477,6	86,1	100,1
Год	220208,2	101,2	х	243338,5	94,4	х

РЫНКИ ТОВАРОВ И УСЛУГ

Розничная торговля

В 2022 г. оборот розничной торговли на 95,0% формировался торгующими организациями и индивидуальными предпринимателями, осуществляющими деятельность вне рынка, доля розничных рынков и ярмарок составила 5,0% (в 2021 г. – 4,7%).

**ОБОРОТ РОЗНИЧНОЙ ТОРГОВЛИ ТОРГУЮЩИХ ОРГАНИЗАЦИЙ
И ПРОДАЖА ТОВАРОВ НА РЫНКАХ**

	2022 г.		Декабрь 2022 г. в % к	
	млн. рублей	в % к 2021 г.	декабрю 2021 г.	ноябрю 2022 г.
Оборот розничной торговли во всех каналах реализации	243338,5	94,4	85,2	111,0
в том числе:				
оборот розничной торговли торгующих организаций и индивидуальных предпринимателей вне рынка	231245,2	94,1	84,0	111,4
продажа товаров на вещевых, смешанных и продовольственных рынках	12093,3	99,6	111,0	104,8

РЫНКИ ТОВАРОВ И УСЛУГ

Розничная торговля

**ДИНАМИКА ОБОРОТА РОЗНИЧНОЙ ТОРГОВЛИ ПИЩЕВЫМИ ПРОДУКТАМИ,
ВКЛЮЧАЯ НАПИТКИ, И ТАБАЧНЫМИ ИЗДЕЛИЯМИ,
НЕПРОДОВОЛЬСТВЕННЫМИ ТОВАРАМИ**

	Пищевые продукты, включая напитки, и табачные изделия			Непродовольственные товары		
	млн. рублей	в % к		млн. рублей	в % к	
		соответствующему периоду прошлого года	предыдущему периоду		соответствующему периоду прошлого года	предыдущему периоду
2021 г.						
Январь	8328,6	96,7	73,1	8274,2	95,0	73,5
Февраль	8456,0	99,8	100,1	8474,0	99,6	101,7
Март	8756,4	96,4	102,6	8934,6	99,7	104,4
I квартал	25541,0	97,6	81,5	25682,8	98,1	85,1
Апрель	8679,9	120,6	98,6	8512,1	139,1	94,6
Май	8429,9	121,8	96,6	8380,3	115,5	97,6
Июнь	8372,0	116,7	98,9	8402,8	105,2	99,3
II квартал	25481,8	116,6	97,7	25295,2	117,2	96,1
I полугодие	51022,8	107,6	х	50978,0	107,2	х
Июль	9056,0	100,1	108,4	9325,9	106,9	109,7
Август	9016,1	96,9	99,6	9396,6	99,2	100,1
Сентябрь	9038,1	93,0	98,7	9387,0	94,8	98,9
III квартал	27110,2	96,6	105,7	28109,5	100,1	107,9
Январь-сентябрь	78133,0	103,5	х	79087,5	104,6	х
Октябрь	9909,6	95,4	106,5	9849,8	95,6	104,1
Ноябрь	10089,9	92,1	99,6	10131,8	101,4	102,1
Декабрь	11489,4	90,0	112,6	11517,2	93,2	113,0
IV квартал	31488,9	92,3	109,7	31498,8	96,5	109,4
Год	109621,9	100,1	х	110586,3	102,2	х

РЫНКИ ТОВАРОВ И УСЛУГ

Розничная торговля

Продолжение

	Пищевые продукты, включая напитки, и табачные изделия			Непродовольственные товары		
	млн. рублей	в % к		млн. рублей	в % к	
		соответствующему периоду прошлого года	предыдущему периоду		соответствующему периоду прошлого года	предыдущему периоду
2022 г.						
Январь	9289,9	98,2	79,6	9345,2	102,0	80,4
Февраль	9533,4	99,0	101,0	9474,5	100,6	100,3
Март	10605,2	102,7	106,4	10873,2	99,0	102,7
I квартал	29428,5	100,0	88,3	29692,9	100,5	88,7
Апрель	10417,1	98,7	94,8	10033,7	96,3	92,0
Май	10346,5	99,8	97,7	10140,8	99,2	100,6
Июнь	10068,5	98,5	97,7	10204,5	100,4	100,4
II квартал	30832,1	99,0	96,7	30379,0	98,6	94,2
I полугодие	60260,6	99,5	х	60071,9	99,6	х
Июль	10600,8	97,5	107,3	10860,2	97,9	107,0
Август	9859,2	92,2	94,2	10837,8	97,3	99,5
Сентябрь	9371,6	89,4	95,8	9998,8	90,6	92,1
III квартал	29831,6	93,0	99,4	31696,8	95,3	104,3
Январь-сентябрь	90092,2	97,3	х	91768,7	98,0	х
Октябрь	9686,5	86,8	103,4	9987,8	87,0	100,0
Ноябрь	9641,3	86,5	99,3	10081,7	86,5	101,4
Декабрь	11191,0	88,0	114,6	10889,3	82,4	107,7
IV квартал	30518,8	87,1	102,6	30958,8	85,1	97,7
Год	120611,0	94,3	х	122727,5	94,4	х

2.2. РЫНОК ПЛАТНЫХ УСЛУГ НАСЕЛЕНИЮ

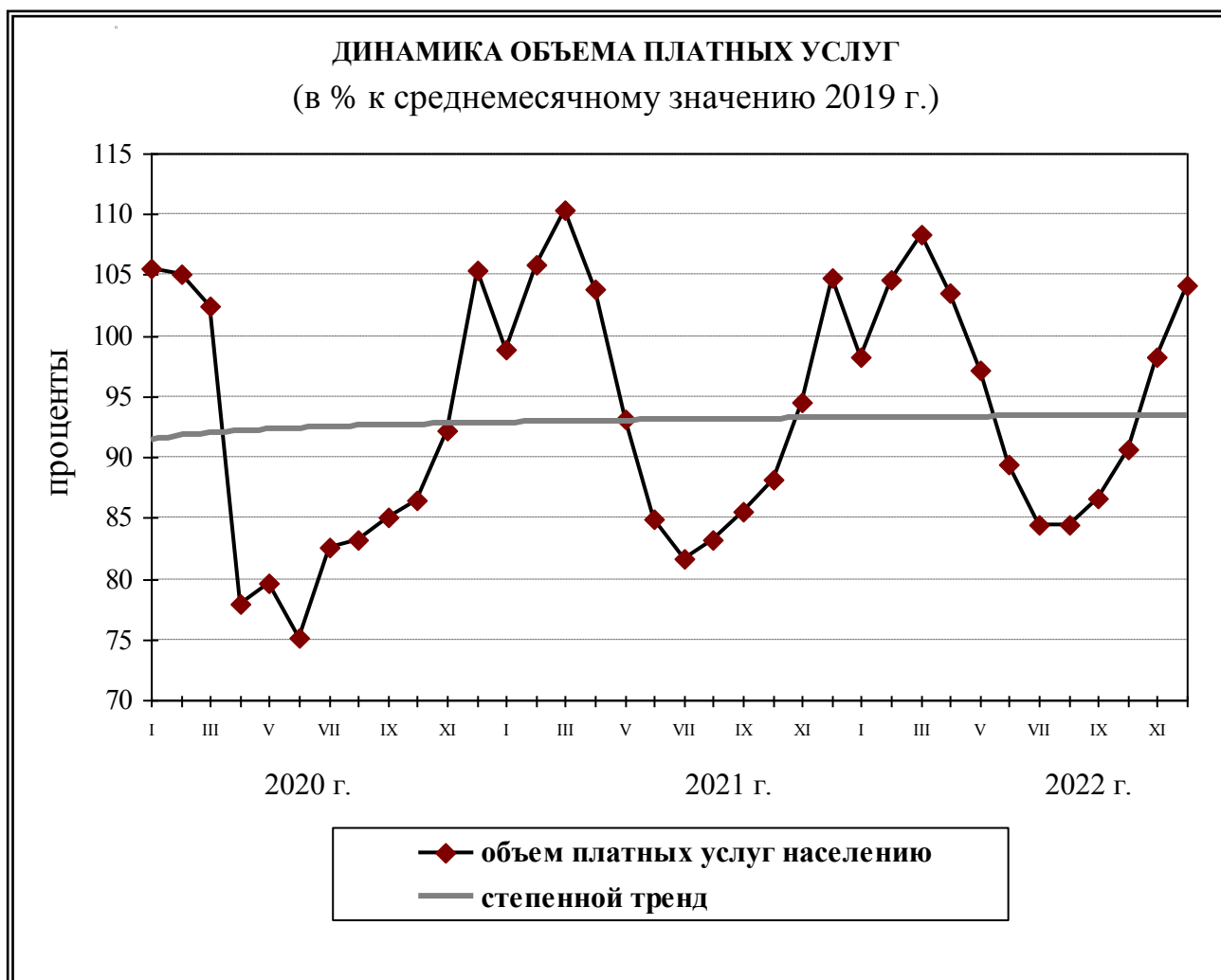
В 2022 г. по предварительным данным, населению области было оказано **платных услуг** на 55257,6 млн. рублей (что выше уровня 2021 г. на 0,7% в сопоставимых ценах).

ДИНАМИКА ОБЪЕМА ПЛАТНЫХ УСЛУГ НАСЕЛЕНИЮ

	2021 г.			2022 г.		
	млн. рублей	в % к ¹⁾		млн. рублей	в % к ¹⁾	
		соответствующему периоду предыдущего года	предыдущему периоду		соответствующему периоду предыдущего года	предыдущему периоду
Январь	4394,4	93,0	93,8	4560,9	98,9	93,7
Февраль	4714,5	100,1	107,0	4854,7	98,6	106,3
Март	4924,1	106,9	104,2	5081,8	98,8	104,4
I квартал	14033,0	99,9	110,8	14497,4	99,0	108,4
Апрель	4659,1	132,2	94,1	4887,8	98,9	95,5
Май	4205,8	116,3	89,7	4620,0	103,5	93,9
Июнь	3879,2	112,6	91,3	4305,5	104,1	92,0
II квартал	12744,1	120,4	89,4	13813,3	101,4	93,6
I полугодие	26777,1	108,7	х	28310,7	100,1	х
Июль	3771,1	98,0	96,1	4135,3	102,4	94,4
Август	3838,4	99,3	102,0	4147,9	100,5	100,1
Сентябрь	3925,5	100,1	102,8	4181,2	100,5	102,4
III квартал	11535,0	99,1	88,9	12464,4	101,1	88,2
Январь-сентябрь	38312,1	105,6	х	40775,1	100,4	х
Октябрь	4034,0	101,2	102,9	4385,9	102,4	104,9
Ноябрь	4335,5	101,8	107,3	4760,8 ²⁾	103,5 ²⁾	108,5 ²⁾
Декабрь	4849,5	98,9	111,0	5335,8	98,7	105,8
IV квартал	13219,0	100,5	114,8	14482,5	101,3	114,8
Январь-декабрь	51531,1	104,2	х	55257,6	100,7	х
Год	51531,1	104,2	х			

¹⁾ В сопоставимых ценах.

²⁾ Данные изменены в связи с уточнением респондентами ранее представленных оперативных данных.



3. ИНСТИТУЦИОНАЛЬНЫЕ ПРЕОБРАЗОВАНИЯ

3.1. ХАРАКТЕРИСТИКА ХОЗЯЙСТВУЮЩИХ СУБЪЕКТОВ

В составе Статистического регистра хозяйствующих субъектов Росстата по Тамбовской области на 1 января 2023 г. по предварительным данным учтено 13553 организации, в том числе 12496 являются юридическими лицами и 1057 – филиалами, представительствами и иными неюридическими лицами. По сравнению с 1 января 2022 г. количество учтенных объектов уменьшилось на 4,0%.

Распределение организаций по видам экономической деятельности осуществляется по виду деятельности, заявленному юридическим лицом основным при государственной регистрации.

**РАСПРЕДЕЛЕНИЕ ОРГАНИЗАЦИЙ ПО ВИДАМ ЭКОНОМИЧЕСКОЙ ДЕЯТЕЛЬНОСТИ
НА 1 ЯНВАРЯ 2023 ГОДА
(по данным государственной регистрации)**

	Количество организаций		В % к количеству организаций на 01.01.2022 г.
	единиц	в % к итогу	
Всего по области	13553	100,0	96,0
Сельское, лесное хозяйство, охота, рыболовство и рыбоводство	822	6,1	98,4
в том числе:			
Растениеводство и животноводство, охота и предоставление соответствующих услуг в этих областях	765	5,6	98,0
Лесоводство и лесозаготовки	45	0,4	102,3
Рыболовство и рыбоводство	12	0,1	120,0
Добыча полезных ископаемых	19	0,1	95,0
Обрабатывающие производства	958	7,1	96,2
в том числе:			
Производство пищевых продуктов	191	1,4	94,6
Производство напитков	35	0,3	106,1
Производство табачных изделий	1	0,0	50,0
Производство текстильных изделий	22	0,2	100,0
Производство одежды	55	0,4	96,5
Производство кожи и изделий из кожи	9	0,1	100,0

ИНСТИТУЦИОНАЛЬНЫЕ ПРЕОБРАЗОВАНИЯ
Характеристика хозяйствующих субъектов

Продолжение

	Количество организаций		В % к количеству организаций на 01.01.2022 г.
	единиц	в % к итогу	
Обработка древесины и производство изделий из дерева и пробки, кроме мебели, производство изделий из соломки и материалов для плетения	73	0,6	94,8
Производство бумаги и бумажных изделий	11	0,1	110,0
Деятельность полиграфическая и копирование носителей информации	19	0,1	86,4
Производство химических веществ и химических продуктов	32	0,2	100,0
Производство лекарственных средств и материалов, применяемых в медицинских целях	1	0,0	100,0
Производство резиновых и пластмассовых изделий	39	0,3	92,9
Производство прочей неметаллической минеральной продукции	107	0,8	95,5
Производство металлургическое	5	0,0	100,0
Производство готовых металлических изделий, кроме машин и оборудования	120	0,9	93,8
Производство компьютеров, электронных и оптических изделий	18	0,1	100,0
Производство электрического оборудования	18	0,1	100,0
Производство машин и оборудования, не включенных в другие группировки	45	0,4	107,1
Производство автотранспортных средств, прицепов и полуприцепов	4	0,0	66,7
Производство прочих транспортных средств и оборудования	15	0,1	115,4
Производство мебели	42	0,3	102,4
Производство прочих готовых изделий	12	0,1	85,7
Ремонт и монтаж машин и оборудования	84	0,6	94,4
Обеспечение электрической энергией, газом и паром; кондиционирование воздуха	71	0,5	95,9
Водоснабжение; водоотведение, организация сбора и утилизации отходов, деятельность по ликвидации загрязнений	133	1,0	91,1
Строительство	1301	9,6	93,5

ИНСТИТУЦИОНАЛЬНЫЕ ПРЕОБРАЗОВАНИЯ
Характеристика хозяйствующих субъектов

Продолжение

	Количество организаций		В % к количеству организаций на 01.01.2022 г.
	единиц	в % к итогу	
Торговля оптовая и розничная; ремонт автотранспортных средств и мотоциклов	2981	22,0	91,1
Транспортировка и хранение	502	3,7	93,0
Деятельность гостиниц и предприятий общественного питания	297	2,2	97,7
Деятельность в области информации и связи	387	2,9	107,8
Деятельность финансовая и страховая	125	0,9	90,6
Деятельность по операциям с недвижимым имуществом	1033	7,6	96,3
Деятельность профессиональная, научная и техническая	887	6,6	95,6
Деятельность административная и сопутствующие дополнительные услуги	329	2,4	97,6
Государственное управление и обеспечение военной безопасности; социальное обеспечение	923	6,8	98,6
Образование	941	6,9	98,9
Деятельность в области здравоохранения и социальных услуг	476	3,5	112,5
Деятельность в области культуры, спорта, организации досуга и развлечений	462	3,4	97,7
Предоставление прочих видов услуг	906	6,7	99,0

ИНСТИТУЦИОНАЛЬНЫЕ ПРЕОБРАЗОВАНИЯ
Характеристика хозяйствующих субъектов

В составе Статистического регистра хозяйствующих субъектов Росстата по Тамбовской области на 1 января 2023 г. по предварительным данным учтено 22255 индивидуальных предпринимателей, из них 1584 (7,1%) – главы крестьянских (фермерских) хозяйств. Количество учтенных индивидуальных предпринимателей по сравнению с 1 января 2022 г. увеличилось на 0,7%.

**РАСПРЕДЕЛЕНИЕ ИНДИВИДУАЛЬНЫХ ПРЕДПРИНИМАТЕЛЕЙ
В РАЗРЕЗЕ ВИДОВ ЭКОНОМИЧЕСКОЙ ДЕЯТЕЛЬНОСТИ
НА 1 ЯНВАРЯ 2023 ГОДА**
(по данным государственной регистрации)

	Количество предпринимателей		В % к количеству предпринимателей на 01.01.2022 г.
	человек	в % к итогу	
Всего по области	22255	100,0	100,7
Сельское, лесное хозяйство, охота, рыболовство и рыбоводство	2039	9,2	102,3
в том числе:			
Растениеводство и животноводство, охота и предоставление соответствующих услуг в этих областях	1956	8,8	101,8
Лесоводство и лесозаготовки	53	0,3	112,8
Рыболовство и рыбоводство	30	0,1	115,4
Добыча полезных ископаемых	2	0,0	50,0
Обрабатывающие производства	905	4,1	105,8
в том числе:			
Производство пищевых продуктов	174	0,8	98,3
Производство напитков	8	0,0	100,0
Производство текстильных изделий	38	0,2	97,4
Производство одежды	117	0,5	101,7
Производство кожи и изделий из кожи	7	0,0	116,7
Обработка древесины и производство изделий из дерева и пробки, кроме мебели, производство изделий из соломки и материалов для плетения	139	0,6	99,3
Производство бумаги и бумажных изделий	3	0,0	150,0
Деятельность полиграфическая и копирование носителей информации	25	0,1	100,0

ИНСТИТУЦИОНАЛЬНЫЕ ПРЕОБРАЗОВАНИЯ
Характеристика хозяйствующих субъектов

Продолжение

	Количество предпринимателей		В % к количеству предпринимателей на 01.01.2022 г.
	человек	в % к итогу	
Производство химических веществ и химических продуктов	12	0,1	171,4
Производство резиновых и пластмассовых изделий	34	0,2	113,3
Производство прочей неметаллической минеральной продукции	45	0,2	109,8
Производство металлургическое	3	0,0	100,0
Производство готовых металлических изделий, кроме машин и оборудования	86	0,4	116,2
Производство компьютеров, электронных и оптических изделий	1	0,0	100,0
Производство электрического оборудования	6	0,0	120,0
Производство машин и оборудования, не включенных в другие группировки	10	0,1	125,0
Производство автотранспортных средств, прицепов и полуприцепов	2	0,0	в 2,0 р.
Производство прочих транспортных средств и оборудования	3	0,0	150,0
Производство мебели	72	0,3	109,1
Производство прочих готовых изделий	24	0,1	133,3
Ремонт и монтаж машин и оборудования	96	0,5	110,3
Обеспечение электрической энергией, газом и паром; кондиционирование воздуха	3	0,0	60,0
Водоснабжение; водоотведение, организация сбора и утилизации отходов, деятельность по ликвидации загрязнений	43	0,2	93,5
Строительство	1222	5,5	111,2
Торговля оптовая и розничная; ремонт автотранспортных средств и мотоциклов	9628	43,3	99,0
Транспортировка и хранение	3701	16,6	99,6
Деятельность гостиниц и предприятий общественного питания	577	2,6	104,5

ИНСТИТУЦИОНАЛЬНЫЕ ПРЕОБРАЗОВАНИЯ
Характеристика хозяйствующих субъектов

Продолжение

	Количество предпринимателей		В % к количеству предпринимателей на 01.01.2022 г.
	человек	в % к итогу	
Деятельность в области информации и связи	462	2,1	112,4
Деятельность финансовая и страховая	77	0,3	86,5
Деятельность по операциям с недвижимым имуществом	884	4,0	103,8
Деятельность профессиональная, научная и техническая	855	3,8	100,8
Деятельность административная и сопутствующие дополнительные услуги	391	1,7	106,3
Образование	125	0,6	109,6
Деятельность в области здравоохранения и социальных услуг	92	0,4	92,9
Деятельность в области культуры, спорта, организации досуга и развлечений	198	0,9	99,0
Предоставление прочих видов услуг	1051	4,7	94,9

4. Ц Е Н Ы

ИНДЕКСЫ ЦЕН И ТАРИФОВ (на конец периода; в процентах)

	Декабрь 2022 г. к		Январь-декабрь 2022 г. к январю-декабрю 2021 г.	<u>Справочно</u> декабрь 2021 г. к декабрю 2020 г.
	ноябрю 2022 г.	декабрю 2021 г.		
Индекс потребительских цен	101,6	112,9	114,8	109,9
Индекс цен производителей промышленных товаров ¹⁾	99,8	104,4	110,9	117,7
Сводный индекс цен на продукцию инвестиционного назначения	99,9	114,8	116,0	106,8
Индекс цен производителей сельскохозяйственной продукции	98,8	93,6	99,0	111,0
Индекс тарифов на грузовые перевозки	100,0	107,6	107,6	100,6

¹⁾ На товары, предназначенные для реализации на внутреннем рынке, по видам деятельности «Обрабатывающие производства», «Обеспечение электрической энергией, газом и паром; кондиционирование воздуха», «Водоснабжение; водоотведение, организация сбора и утилизации отходов, деятельность по ликвидации загрязнений».

Ц Е Н Ы
Потребительские цены

4.1. ПОТРЕБИТЕЛЬСКИЕ ЦЕНЫ

Индекс потребительских цен в декабре 2022 г. составил 101,6%, в том числе на продовольственные товары – 101,3%, непродовольственные товары – 100,3%, услуги – 104,3%.

**ИНДЕКСЫ ПОТРЕБИТЕЛЬСКИХ ЦЕН И ТАРИФОВ
НА ТОВАРЫ И УСЛУГИ**
(на конец периода; в процентах)

	Всего		в том числе на					
			продовольственные товары		непродовольственные товары		услуги	
	к предыдущему периоду	к декабрю предыдущего года	к предыдущему периоду	к декабрю предыдущего года	к предыдущему периоду	к декабрю предыдущего года	к предыдущему периоду	к декабрю предыдущего года
2021 г.								
Январь	100,9	100,9	101,3	101,3	100,9	100,9	100,4	100,4
Февраль	100,9	101,8	101,4	102,8	100,7	101,6	100,3	100,7
Март	100,7	102,5	100,9	103,7	101,0	102,6	100,0	100,7
I квартал	102,5	102,5	103,7	103,7	102,6	102,6	100,7	100,7
Апрель	100,5	103,0	100,5	104,2	100,7	103,3	100,2	100,9
Май	100,6	103,7	100,5	104,7	100,9	104,2	100,5	101,3
Июнь	100,7	104,4	100,4	105,2	101,0	105,2	100,5	101,9
II квартал	101,8	104,4	101,4	105,2	102,6	105,2	101,2	101,9
Июль	100,7	105,1	99,8	105,0	101,2	106,5	101,4	103,3
Август	100,2	105,3	99,9	104,9	100,8	107,3	99,7	103,0
Сентябрь	101,0	106,3	101,6	106,5	101,0	108,4	99,9	102,9
III квартал	101,9	106,3	101,3	106,5	103,0	108,4	101,0	102,9
Октябрь	101,4	107,8	102,9	109,6	100,8	109,3	100,0	102,9
Ноябрь	101,3	109,2	102,2	112,1	100,8	110,1	100,6	103,4
Декабрь	100,7	109,9	101,2	113,4	100,6	110,8	100,0	103,4
IV квартал	103,4	109,9	106,4	113,4	102,2	110,8	100,6	103,4

Ц Е Н Ы
Потребительские цены

Продолжение

	Всего		в том числе на					
			продовольствен- ные товары		непродоволь- ственные товары		услуги	
	к преды- дущему периоду	к декаб- рю преды- дущего года	к преды- дущему периоду	к декаб- рю преды- дущего года	к преды- дущему периоду	к декаб- рю преды- дущего года	к преды- дущему периоду	к декаб- рю преды- дущего года
2022 г.								
Январь	101,2	101,2	101,6	101,6	100,9	100,9	100,8	100,8
Февраль	101,1	102,2	101,6	103,2	101,0	102,0	100,2	101,0
Март	106,8	109,1	104,6	108,0	111,5	113,7	103,0	104,0
I квартал	109,1	109,1	108,0	108,0	113,7	113,7	104,0	104,0
Апрель	101,7	110,9	103,7	112,0	100,3	114,0	100,5	104,6
Май	100,9	111,9	101,6	113,9	100,5	114,6	100,1	104,8
Июнь	100,2	112,0	99,7	113,5	100,3	114,9	100,8	105,6
II квартал	102,7	112,0	105,1	113,5	101,1	114,9	101,5	105,6
Июль	99,6	111,5	98,1	111,3	99,5	114,3	102,1	107,8
Август	99,7	111,1	98,8	109,9	100,4	114,7	100,0	107,8
Сентябрь	99,7	110,8	99,3	109,1	100,2	115,0	99,7	107,4
III квартал	98,9	110,8	96,2	109,1	100,1	115,0	101,7	107,4
Октябрь	100,1	110,9	100,1	109,2	99,9	114,9	100,3	107,7
Ноябрь	100,2	111,1	100,3	109,5	99,6	114,4	100,9	108,7
Декабрь	101,6	112,9	101,3	110,9	100,3	114,8	104,3	113,3
IV квартал	101,9	112,9	101,6	110,9	99,8	114,8	105,5	113,3

Базовый индекс потребительских цен (БИПЦ), исключая изменения цен на отдельные товары и услуги, подверженные влиянию факторов, которые носят административный, а также сезонный характер, в декабре 2022 г. составил 100,5%.

Индекс потребительских цен на **продовольственные товары** в декабре 2022 г. составил 101,3% (в декабре 2021 г. – 101,2%).

Ц Е Н Ы
Потребительские цены

**ИНДЕКСЫ ЦЕН НА ОТДЕЛЬНЫЕ ГРУППЫ И ВИДЫ
ПРОДОВОЛЬСТВЕННЫХ ТОВАРОВ**
(на конец периода; в процентах)

	Декабрь 2022 г. к		Январь-декабрь 2022 г. к январю-декабрю 2021 г.	<u>Справочно</u> декабрь 2021 г. к декабрю 2020 г.
	ноябрю 2022 г.	декабрю 2021 г.		
Продовольственные товары без алкогольных напитков	101,4	111,3	118,0	114,8
хлеб и хлебобулочные изделия	100,9	113,1	115,6	109,2
крупа и бобовые	98,5	109,1	127,3	117,2
макаронные изделия	98,5	112,1	123,7	115,3
мясо и птица	99,7	104,0	111,7	118,9
рыба и морепродукты пищевые	100,0	111,3	117,4	112,7
молоко и молочная продукция	101,3	117,4	121,3	112,5
масло сливочное	103,0	116,1	127,1	122,1
масло подсолнечное	99,9	106,4	115,7	105,1
яйца	102,1	89,6	100,5	122,3
сахар	93,7	108,6	139,9	113,2
плодоовощная продукция, включая картофель	111,4	101,7	116,0	118,0
Алкогольные напитки	100,1	107,2	107,4	102,6

Ц Е Н Ы
Потребительские цены

Индекс потребительских цен на **непродовольственные товары** в декабре 2022 г. составил 100,3% (в декабре 2021 г. – 100,6%).

**ИНДЕКСЫ ЦЕН НА ОТДЕЛЬНЫЕ ГРУППЫ
НЕПРОДОВОЛЬСТВЕННЫХ ТОВАРОВ**
(на конец периода; в процентах)

	Декабрь 2022 г. к		Январь-декабрь 2022 г. к январю-декабрю 2021 г.	<u>Справочно</u> декабрь 2021 г. к декабрю 2020 г.
	ноябрю 2022 г.	декабрю 2021 г.		
Ткани	100,0	121,4	120,7	102,9
Одежда и белье	100,3	106,1	105,8	105,2
Трикотажные изделия	100,5	110,0	108,5	108,0
Обувь	96,6	105,9	113,8	108,9
Моющие и чистящие средства	99,8	137,4	134,4	112,3
Табачные изделия	100,3	112,3	113,8	116,5
Электротовары и другие бытовые приборы	103,1	112,5	116,3	104,5
Телерадиотовары	109,31	88,2	111,2	119,0
Строительные материалы	99,4	106,7	113,4	121,7
Бензин автомобильный	100,0	100,4	103,9	107,8
Медикаменты	100,6	112,1	110,6	104,7

Ц Е Н Ы
Потребительские цены

Индекс цен и тарифов на услуги в декабре 2022 г. составил 104,3% (в декабре 2021 г. – 100,0%).

ИНДЕКСЫ ЦЕН И ТАРИФОВ
НА ОТДЕЛЬНЫЕ ГРУППЫ И ВИДЫ УСЛУГ
(на конец периода; в процентах)

	Декабрь 2021 г. к		Январь-декабрь 2022 г. к январю-декабрю 2021 г.	Справочно декабрь 2021 г. к декабрю 2020 г.
	ноябрю 2022 г.	декабрю 2021 г.		
Жилищно-коммунальные услуги	106,7	112,3	105,7	104,2
жилищные услуги	100,0	107,5	106,7	102,6
коммунальные услуги	108,8	113,8	105,4	104,8
Медицинские услуги	99,7	111,4	112,5	105,6
Услуги пассажирского транспорта	118,2	119,7	105,4	102,5
Услуги связи	104,6	98,4	96,9	101,3
Услуги организаций культуры	100,0	117,0	112,7	100,0
Санаторно-оздоровительные услуги	100,0	116,2	116,9	110,0
Услуги дошкольного воспитания	100,0	102,0	103,3	104,7
Услуги образования	100,0	107,6	104,1	101,8
Бытовые услуги	101,2	113,9	110,8	104,5
Услуги в сфере туризма	104,7	127,2	117,0	109,2
Услуги физической культуры и спорта	100,0	108,8	110,3	107,1
Услуги страхования	92,7	132,4	123,2	99,8

Ц Е Н Ы
Потребительские цены

ТАРИФЫ НА ЖИЛИЩНО-КОММУНАЛЬНЫЕ УСЛУГИ В ГОРОДАХ ОБЛАСТИ
(на конец декабря 2022 г.; в рублях за 1 вид услуги)

Города	Содержание и ремонт жилья в муниципальном жилищном фонде, за 1 кв. м общей площади	Водоснабжение холодное	Водоотведение	Горячее водоснабжение	Отопление, за 1 Гкал
		за 1 куб. м			
Тамбов	15,17	32,94	31,78	174,31	2356,10
Мичуринск	14,04	33,90	36,53	182,18	2696,11

Стоимость фиксированного набора потребительских товаров и услуг для проведения межрегиональных сопоставлений покупательной способности населения в среднем по области в конце декабря 2022 г. составила 18159,27 рубля в расчете на месяц. За месяц его стоимость увеличилась на 2,3% (с начала года увеличилась на 10,5%).

Стоимость минимального набора продуктов питания, рассчитанного по среднероссийским нормам потребления, в среднем по области в конце декабря 2022 г. составила 5139,41 рубля в расчете на месяц. По сравнению с концом ноября 2022 г. его стоимость увеличилась на 1,4% (с начала года увеличилась на 6,0%).

Ц Е Н Ы
Цены производителей

4.2. ЦЕНЫ ПРОИЗВОДИТЕЛЕЙ

Индекс цен производителей промышленных товаров в декабре 2022 г. относительно предыдущего месяца составил 99,8%.

**ИНДЕКСЫ ЦЕН
ПРОИЗВОДИТЕЛЕЙ ПРОМЫШЛЕННЫХ ТОВАРОВ**
(на конец периода; в процентах)

	Всего		в том числе по видам экономической деятельности					
	к предыдущему периоду	к декабрю предыдущего года	обрабатывающие производства	обеспечение электрической энергией, газом и паром; кондиционирование воздуха		водоснабжение; водоотведение, организация сбора и утилизации отходов, деятельность по ликвидации загрязнений		
				к предыдущему периоду	к декабрю предыдущего года	к предыдущему периоду	к декабрю предыдущего года	
2021 г.								
Январь	101,5	101,5	101,9	101,9	96,9	96,9	100,3	100,3
Февраль	102,0	103,5	102,2	104,1	100,5	97,4	100,0	100,3
Март	104,4	108,0	104,8	109,0	101,5	98,9	100,0	100,3
I квартал	108,0	108,0	109,0	109,0	98,9	98,9	100,3	100,3
Апрель	101,1	109,3	101,3	110,5	98,8	97,7	100,0	100,3
Май	104,7	114,4	105,1	116,2	101,0	98,6	100,0	100,3
Июнь	100,8	115,3	101,0	117,4	98,0	96,6	100,0	100,3
II квартал	106,8	115,3	107,6	117,4	97,7	96,6	100,0	100,3
Июль	99,2	114,4	98,8	115,9	103,5	100,0	102,2	102,5
Август	100,0	114,4	99,9	115,8	102,0	102,0	100,0	102,5
Сентябрь	102,1	116,9	102,3	118,5	101,0	103,0	100,0	102,5
III квартал	101,3	116,9	100,9	118,5	106,6	103,0	102,2	102,5
Октябрь	101,6	118,7	101,8	120,6	99,3	102,3	100,0	102,5
Ноябрь	99,1	117,6	99,1	119,5	98,0	100,3	100,0	102,5
Декабрь	100,0	117,7	100,0	119,5	101,1	101,4	100,0	102,5
IV квартал	100,7	117,7	100,9	119,5	98,4	101,4	100,0	102,5

Ц Е Н Ы
Цены производителей

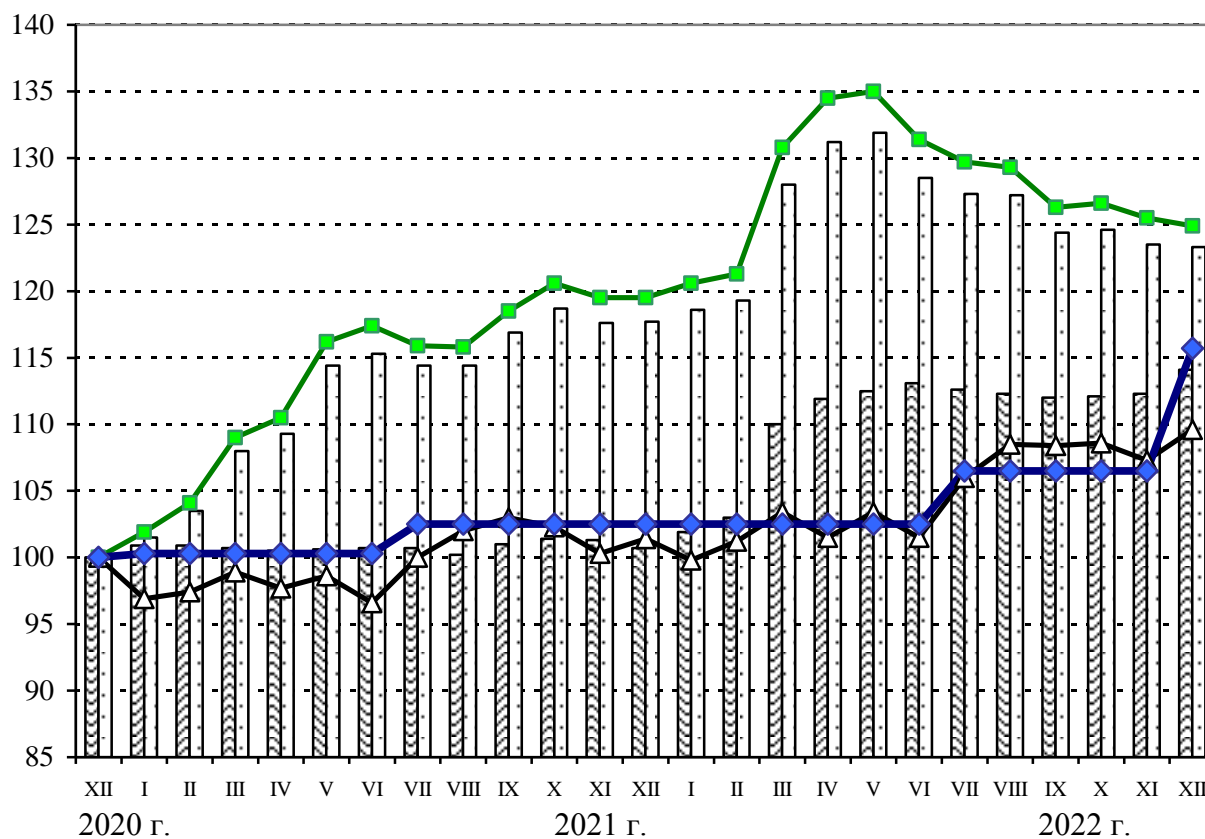
Продолжение

	Всего		в том числе по видам экономической деятельности					
	к преды- дущему периоду	к декаб- рю преды- дущего года	обрабатывающие производства	обеспечение электрической энергией, газом и паром; кондици- онирование воздуха		водоснабжение; водоотведение, организация сбора и утили- зации отходов, деятельность по ликвидации за- грязнений		
				к преды- дущему периоду	к декаб- рю преды- дущего года	к преды- дущему периоду	к декаб- рю преды- дущего года	к преды- дущему периоду
2022 г.								
Январь	100,7	100,7	100,9	100,9	98,4	98,4	100,0	100,0
Февраль	100,6	101,3	100,6	101,4	101,4	99,8	100,0	100,0
Март	107,3	108,7	107,8	109,3	102,2	102,0	100,0	100,0
I квартал	108,7	108,7	109,3	109,3	102,0	102,0	100,0	100,0
Апрель	102,5	111,4	102,8	112,4	98,2	100,1	100,0	100,0
Май	100,5	111,9	100,4	112,8	101,9	102,0	100,0	100,0
Июнь	97,4	109,0	97,3	109,7	98,2	100,1	100,0	100,0
II квартал	100,2	109,0	100,3	109,7	98,2	100,1	100,0	100,0
Июль	99,1	107,9	98,7	108,2	104,4	104,5	103,9	103,9
Август	99,9	107,8	99,7	107,9	102,4	107,0	100,0	103,9
Сентябрь	97,8	105,5	97,7	105,4	99,9	106,9	100,0	103,9
III квартал	96,8	105,5	96,1	105,4	106,8	106,9	103,9	103,9
Октябрь	100,2	105,7	100,2	105,6	100,2	107,2	100,0	103,9
Ноябрь	99,1	104,6	99,1	104,6	98,8	105,9	100,0	103,9
Декабрь	99,8	104,4	99,5	104,0	102,1	108,1	108,6	112,9
IV квартал	99,0	104,4	98,7	104,0	101,2	108,1	108,6	112,9

Ц Е Н Ы
Цены производителей

**ДИНАМИКА ЦЕН ПРОИЗВОДИТЕЛЕЙ ПРОМЫШЛЕННЫХ ТОВАРОВ
И ПОТРЕБИТЕЛЬСКИХ ЦЕН**

(на конец месяца; в процентах к декабрю 2020 г.)



Индекс потребительских цен

Индекс цен производителей промышленных товаров

в том числе:

обрабатывающие производства

обеспечение электрической энергией, газом и паром; кондиционирование воздуха

водоснабжение; водоотведение, организация сбора и утилизации отходов, деятельность по ликвидации загрязнений

Индексы цен производителей промышленных товаров в декабре 2022 г. по сравнению с декабрем 2021 г. ниже индексов потребительских цен за этот же период на 8,5 процентных пункта.

Ц Е Н Ы
Цены производителей

**ИНДЕКСЫ ЦЕН ПРОИЗВОДИТЕЛЕЙ ПО ОТДЕЛЬНЫМ ВИДАМ
ЭКОНОМИЧЕСКОЙ ДЕЯТЕЛЬНОСТИ
(на конец периода; в процентах)**

	Декабрь 2022 г. к		Январь- декабрь 2022 г. к январю- декабрю 2021 г.	Справочно декабрь 2021 г. к декабрю 2020 г.
	ноябрю 2022 г.	декабрю 2021 г.		
Обрабатывающие произ- водства	99,5	104,0	111,4	119,5
из них:				
производство пищевых про- дуктов	98,2	96,0	107,1	117,7
производство напитков	100,7	107,2	105,5	98,3
производство текстильных изделий	100,0	109,1	108,5	102,8
производство одежды	100,0	109,4	98,5	99,7
обработка древесины и про- изводство изделий из дерева и пробки, кроме мебели, производство изделий из со- ломки и материала для пле- тения	100,8	122,0	136,3	137,1
производство бумаги и бу- мажных изделий	93,8	77,0	100,7	168,6
производство химических веществ и химических про- дуктов	94,7	132,8	140,7	106,9
производство резиновых и пластмассовых изделий	97,6	104,6	107,3	111,4
производство прочей неме- таллической минеральной продукции	100,3	113,1	132,4	181,0
производство металлургиче- ское	103,4	86,8	85,7	128,8

Ц Е Н Ы
Цены производителей

Продолжение

	Декабрь 2022 г. к		Январь-декабрь 2022 г. к январю-декабрю 2021 г.	<u>Справочно</u>
	ноябрю 2022 г.	декабрю 2021 г.		декабрь 2021 г. к декабрю 2020 г.
производство готовых металлических изделий, кроме машин и оборудования	100,0	104,0	101,7	100,0
производство компьютеров, электронных и оптических изделий	100,1	128,1	122,5	113,9
производство электрического оборудования	100,0	109,8	109,5	114,3
производство машин и оборудования, не включенных в другие группировки	96,1	124,4	125,3	121,5
производство прочих транспортных средств и оборудования	111,8	120,7	120,3	117,2
производство мебели	100,0	122,8	129,1	131,3
ремонт и монтаж машин и оборудования	100,0	119,7	110,0	102,4
Обеспечение электрической энергией, газом и паром; кондиционирование воздуха	102,1	108,1	105,5	101,4
в том числе: производство, передача и распределение электроэнергии	98,7	104,8	105,0	100,4
производство и распределение газообразного топлива	107,2	117,1	110,9	103,2
производство, передача и распределение пара и горячей воды; кондиционирование воздуха	108,9	113,0	104,6	103,3
Водоснабжение; водоотведение, организация сбора и утилизации отходов, деятельность по ликвидации загрязнений	108,6	112,9	105,9	102,5

Ц Е Н Ы
Цены производителей

ИНДЕКСЫ И УРОВНИ ЦЕН НА ПРОДУКЦИЮ (ЗАТРАТЫ, УСЛУГИ)

Индексы цен на продукцию инвестиционного назначения.

В декабре 2022 г. сводный индекс цен на продукцию инвестиционного назначения по сравнению с ноябрем 2022 г. составил 99,9%, в том числе производителей на строительную продукцию – 99,8%, на приобретенные машины и оборудование инвестиционного назначения – 100,0%, на прочую продукцию инвестиционного назначения – 99,6%.

ИНДЕКСЫ ЦЕН СТРОИТЕЛЬНОЙ ПРОДУКЦИИ
(на конец периода; в процентах)

	Сводный индекс цен на продукцию инвестиционного назначения		в том числе индексы цен					
			производителей на строительную продукцию		на приобретенные машины и оборудование инвестиционного назначения		на прочую продукцию инвестиционного назначения	
	к предыдущему периоду	к декабрю предыдущего года	к предыдущему периоду	к декабрю предыдущего года	к предыдущему периоду	к декабрю предыдущего года	к предыдущему периоду	к декабрю предыдущего года
2021 г.								
Январь	100,3	100,3	100,3	100,3	100,4	100,4	101,5	101,5
Февраль	100,3	100,7	100,1	100,4	100,4	100,8	103,4	105,0
Март	99,9	100,6	99,5	99,9	100,3	101,0	103,9	109,1
I квартал	100,6	100,6	99,9	99,9	101,0	101,0	109,1	109,1
Апрель	100,3	100,9	99,8	99,7	101,2	102,2	100,2	109,3
Май	100,1	101,0	100,4	100,1	99,6	101,8	100,6	109,9
Июнь	100,5	101,5	100,9	101,0	99,7	101,4	102,0	112,0
II квартал	100,9	101,5	101,1	101,0	100,4	101,4	102,7	112,0
Июль	101,4	103,0	101,5	102,5	101,3	102,8	100,4	112,4
Август	100,9	103,9	101,3	103,9	100,1	102,9	100,2	112,6
Сентябрь	100,7	104,6	101,1	105,0	100,2	103,1	99,3	111,8
III квартал	103,1	104,6	104,0	105,0	101,6	103,1	99,8	111,8
Октябрь	100,4	105,1	100,6	105,7	100,0	103,2	101,1	113,1
Ноябрь	100,9	106,1	101,1	106,9	100,6	103,8	99,9	113,0
Декабрь	100,7	106,8	100,8	107,7	100,7	104,6	98,8	111,6
IV квартал	102,1	106,8	102,6	107,7	101,4	104,6	99,8	111,6

Ц Е Н Ы
Цены производителей

Продолжение

	Сводный индекс цен на продукцию инвестиционного назначения		в том числе индексы цен					
			производителей на строительную продукцию		на приобретенные машины и оборудование инвестиционного назначения		на прочую продукцию инвестиционного назначения	
	к предыдущему периоду	к декабрю предыдущего года	к предыдущему периоду	к декабрю предыдущего года	к предыдущему периоду	к декабрю предыдущего года	к предыдущему периоду	к декабрю предыдущего года
2022 г.								
Январь	101,3	101,3	100,6	100,6	102,2	102,2	97,4	97,4
Февраль	101,3	102,6	101,2	101,9	101,4	103,7	99,9	97,3
Март	107,5	110,3	102,1	104,1	113,6	117,9	104,3	101,4
I квартал	110,3	110,3	104,1	104,1	117,9	117,9	101,4	101,4
Апрель	101,6	112,0	100,9	105,0	102,4	120,7	101,2	102,6
Май	101,1	113,3	100,2	105,2	102,3	123,4	98,4	101,0
Июнь	100,6	113,9	101,6	106,9	99,4	122,7	101,3	102,3
II квартал	103,3	113,9	102,7	106,9	104,1	122,7	100,8	102,3
Июль	100,2	114,1	99,5	106,3	101,0	123,9	99,4	101,6
Август	100,7	114,8	101,0	107,2	100,4	124,4	100,3	101,9
Сентябрь	99,3	114,1	98,6	105,8	100,1	124,5	99,8	101,7
III квартал	100,2	114,1	99,0	105,8	101,4	124,5	99,4	101,7
Октябрь	100,2	114,4	100,4	106,2	100,3	124,8	98,3	100,0
Ноябрь	100,5	114,9	100,4	106,7	100,4	125,3	101,6	101,6
Декабрь	99,9	114,8	99,8	106,5	100,0	125,3	99,6	101,2
IV квартал	100,6	114,8	100,6	106,5	100,6	125,3	99,5	101,2

Ц Е Н Ы
Цены производителей

**СВОДНЫЕ ИНДЕКСЫ ЦЕН СТРОИТЕЛЬНОЙ ПРОДУКЦИИ
ПО ОТДЕЛЬНЫМ ВИДАМ ЭКОНОМИЧЕСКОЙ ДЕЯТЕЛЬНОСТИ**
(на конец периода; в процентах)

	Декабрь 2022 г. к		Январь-декабрь 2022 г. к январю-декабрю 2021 г.	<u>Справочно</u> декабрь 2021 г. к декабрю 2020 г.
	ноябрю 2022 г.	декабрю 2021 г.		
Сводные индексы цен на продукцию инвестиционно-го назначения – всего	99,9	114,8	116,0	106,8
в том числе по видам экономической деятельности: Сельское, лесное хозяйство, охота, рыболовство и рыбоводство	100,6	115,0	116,3	108,8
Обрабатывающие производства	100,0	115,2	116,5	106,7
из них:				
производство пищевых продуктов	100,1	114,4	115,3	107,1
производство напитков	100,0	122,1	120,7	106,0
производство текстильных изделий	100,0	122,2	121,2	106,2
производство одежды	99,7	122,4	121,6	106,9
производство кожи и изделий из кожи	100,0	121,1	119,8	105,7
производство бумаги и бумажных изделий	100,0	125,4	123,1	105,4

Ц Е Н Ы
Цены производителей

Продолжение

	Декабрь 2022 г. к		Январь- декабрь 2022 г. к январю- декабрю 2021 г.	<u>Справочно</u>
	ноябрю 2022 г.	декабрю 2021 г.		декабрь 2021 г. к декабрю 2020 г.
производство химических веществ и химических продуктов	100,1	119,7	119,2	105,6
производство резиновых и пластмассовых изделий	99,9	120,3	119,3	106,1
производство прочей неметаллической минеральной продукции	100,1	117,3	118,2	106,6
производство металлургическое	100,0	122,2	120,8	105,4
производство готовых металлических изделий, кроме машин и оборудования	100,1	121,7	121,3	106,2
производство компьютеров, электронных и оптических изделий	100,0	121,4	120,7	105,7
производство электрического оборудования	99,8	115,4	118,5	108,1
производство машин и оборудования, не включенных в другие группировки	100,0	117,9	118,6	106,6
производство прочих транспортных средств и оборудования	100,1	120,7	120,6	106,6
производство прочих готовых изделий	99,9	119,3	119,2	106,8
ремонт и монтаж машин и оборудования	99,9	108,3	109,8	104,9
Обеспечение электрической энергией, газом и паром, кондиционирование воздуха	100,1	113,1	114,3	104,8

Ц Е Н Ы
Цены производителей

Продолжение

	Декабрь 2022 г. к		Январь-декабрь 2022 г. к январю-декабрю 2021 г.	Справочно
	ноябрю 2022 г.	декабрю 2021 г.		декабрь 2021 г. к декабрю 2020 г.
Водоснабжение, водоотведение, организация сбора и утилизации отходов, деятельность по ликвидации загрязнений	100,1	116,2	115,3	106,0
Строительство	100,2	109,2	111,5	106,0
Торговля оптовая и розничная; ремонт автотранспортных средств и мотоциклов	99,9	118,9	118,9	106,3
Транспортировка и хранение	100,0	112,3	114,3	107,1
Деятельность гостиниц и предприятий общественного питания	99,8	122,5	122,2	106,7
Деятельность в области информации и связи	99,6	116,2	115,8	104,9
Деятельность финансовая и страховая	99,7	123,5	121,3	105,1
Деятельность по операциям с недвижимым имуществом	99,4	113,6	115,6	108,1
Деятельность профессиональная, научная и техническая	100,0	111,6	113,7	106,9
Деятельность административная и сопутствующие дополнительные услуги	100,2	121,0	119,6	105,2
Государственное управление и обеспечение военной безопасности; социальное обеспечение	99,5	111,4	112,9	105,9
Образование	98,9	121,7	119,1	104,4
Деятельность в области здравоохранения и социальных услуг	99,8	125,9	123,5	105,5
Деятельность в области культуры, спорта, организации досуга и развлечений	99,6	121,9	120,1	105,8
Предоставление прочих видов услуг	99,4	125,1	122,6	105,2

Ц Е Н Ы
Цены производителей

**ИНДЕКСЫ И УРОВНИ ЦЕН ПРОИЗВОДИТЕЛЕЙ
СЕЛЬСКОХОЗЯЙСТВЕННОЙ ПРОДУКЦИИ**

Индекс цен производителей сельскохозяйственной продукции в декабре 2022 г. по сравнению с ноябрем 2022 г. составил 98,8%, в том числе на продукцию растениеводства – 97,9%, на продукцию животноводства – 99,6%.

**ИНДЕКСЫ ЦЕН ПРОИЗВОДИТЕЛЕЙ
СЕЛЬСКОХОЗЯЙСТВЕННОЙ ПРОДУКЦИИ**
(на конец периода; в процентах)

	Всего		в том числе на продукцию			
	к предыдущему периоду	к декабрю предыдущего года	растениеводства		животноводства	
			к предыдущему периоду	к декабрю предыдущего года	к предыдущему периоду	к декабрю предыдущего года
2021 г.						
Январь	101,6	101,6	101,9	101,9	101,2	101,2
Февраль	103,5	105,2	103,0	104,9	104,1	105,4
Март	103,3	108,6	101,3	106,3	105,0	110,7
I квартал	108,6	108,6	106,3	106,3	110,7	110,7
Апрель	100,2	108,7	100,1	106,4	100,2	110,9
Май	100,7	109,5	100,9	107,4	100,6	111,5
Июнь	101,5	111,2	100,0	107,4	102,9	114,7
II квартал	102,4	111,2	101,1	107,4	103,7	114,7
Июль	100,4	111,6	99,9	107,3	100,7	115,5
Август	99,9	111,5	99,1	106,3	100,5	116,1
Сентябрь	99,5	110,9	99,8	106,2	99,2	115,2
III квартал	99,7	110,9	98,8	106,2	100,4	115,2
Октябрь	100,8	111,7	99,5	105,6	101,8	117,3
Ноябрь	99,8	111,5	99,6	105,2	99,9	117,2
Декабрь	99,6	111,0	102,0	107,3	97,6	114,4
IV квартал	100,1	111,0	101,1	107,3	99,3	114,4

Ц Е Н Ы
Цены производителей

Продолжение

	Всего		в том числе на продукцию			
			растениеводства		животноводства	
	к преды- дущему периоду	к декабрю предыду- щего года	к преды- дущему периоду	к декабрю предыду- щего года	к преды- дущему периоду	к декабрю предыду- щего года
2022 г.						
Январь	98,4	98,4	100,1	100,1	96,4	96,4
Февраль	100,4	98,7	100,9	101,0	99,7	96,1
Март	102,1	100,8	99,4	100,5	105,3	101,1
I квартал	100,8	100,8	100,5	100,5	101,1	101,1
Апрель	101,0	101,8	100,9	101,3	101,2	102,3
Май	99,1	100,9	100,4	101,7	97,7	100,0
Июнь	100,3	101,2	99,5	101,2	101,2	101,2
II квартал	100,4	101,2	100,7	101,2	100,1	101,2
Июль	99,0	100,2	98,7	99,9	99,3	100,5
Август	99,2	99,3	98,1	98,0	100,4	100,9
Сентябрь	99,0	98,3	98,9	96,9	99,1	100,0
III квартал	97,2	98,3	95,7	96,9	98,8	100,0
Октябрь	97,2	95,6	96,0	93,0	98,5	98,5
Ноябрь	99,2	94,7	95,8	89,0	102,9	101,3
Декабрь	98,8	93,6	97,9	87,2	99,6	100,9
IV квартал	95,2	93,6	90,0	87,2	101,0	100,9

Ц Е Н Ы
Цены производителей

ИНДЕКСЫ ТАРИФОВ НА ГРУЗОВЫЕ ПЕРЕВОЗКИ

Тарифы на грузовые перевозки, производимые автомобильным транспортом, в декабре 2022 г. по сравнению с ноябрем 2022 г. не изменились.

ИНДЕКСЫ ТАРИФОВ НА ГРУЗОВЫЕ ПЕРЕВОЗКИ
(на конец периода; в процентах)

	К предыдущему периоду	К декабрю предыдущего года
2021 г.		
Январь	100,1	100,1
Февраль	100,0	100,1
Март	100,0	100,1
I квартал	100,1	100,1
Апрель	100,0	100,1
Май	100,0	100,1
Июнь	100,0	100,1
II квартал	100,0	100,1
Июль	100,0	100,1
Август	100,5	100,6
Сентябрь	100,0	100,6
III квартал	100,5	100,6
Октябрь	100,0	100,6
Ноябрь	100,0	100,6
Декабрь	100,0	100,6
IV квартал	100,0	100,6
2022 г.		
Январь	106,9	106,9
Февраль	100,1	107,0
Март	100,0	107,0
I квартал	107,0	107,0
Апрель	100,6	107,6
Май	100,0	107,6
Июнь	100,0	107,6
II квартал	100,6	107,6
Июль	100,0	107,6
Август	100,0	107,6
Сентябрь	100,0	107,6
III квартал	100,0	107,6
Октябрь	100,0	107,6
Ноябрь	100,0	107,6
Декабрь	100,0	107,6
IV квартал	100,0	107,6

5. ФИНАНСЫ

5.1. ГОСУДАРСТВЕННЫЕ ФИНАНСЫ

ИСПОЛНЕНИЕ БЮДЖЕТА

(по данным областного финансового управления)

ИСПОЛНЕНИЕ КОНСОЛИДИРОВАННОГО БЮДЖЕТА ТАМБОВСКОЙ ОБЛАСТИ
И БЮДЖЕТА ТЕРРИТОРИАЛЬНОГО ГОСУДАРСТВЕННОГО ВНЕБЮДЖЕТНОГО ФОНДА
(миллионов рублей)

	Доходы ¹⁾	Расходы	Профицит, дефицит (-)
2021 г.			
Январь	4011,9	3546,0	465,9
Январь-февраль	8453,3	8737,6	-284,3
I квартал	16167,4	15298,8	868,6
Январь-апрель	24291,9	22150,8	2141,0 ²⁾
Январь-май	29991,7	27603,5	2388,2
I полугодие	37208,7	35582,2	1626,5
Январь-июль	45059,5	42024,7	3034,8
Январь-август	51888,5	48134,7	3753,7 ²⁾
Январь-сентябрь	57906,8	54331,8	3575,0
Январь-октябрь	65977,0	61692,9	4284,1
Январь-ноябрь	74069,2	68522,9	5546,3
Год	84526,2	80309,2	4217,0
2022 г.			
Январь	4438,6	3823,3	615,3
Январь-февраль	10504,5	10601,5	-96,9 ²⁾
I квартал	20676,8	17509,0	3167,8
Январь-апрель	29488,6	26029,4	3459,2
Январь-май	35934,6	32133,3	3801,3
I полугодие	42749,6	40205,8	2543,8
Январь-июль	51474,1	47428,7	4045,4
Январь-август	58798,2	55314,2	3484,0
Январь-сентябрь	65006,5	62355,7	2650,8
Январь-октябрь	74009,0	69685,4	4323,6
Январь-ноябрь	82558,1	76889,7	5668,4
Год	94508,0	93838,2	669,8

¹⁾ Включая финансовую помощь бюджетов других уровней.

²⁾ Итог не идет за счет округления данных.

5.2. ПРОСРОЧЕННАЯ КРЕДИТОРСКАЯ ЗАДОЛЖЕННОСТЬ ОРГАНИЗАЦИЙ

Размер просроченной кредиторской задолженности на конец ноября 2022 г. составил, по оперативным данным, 3050,1 млн. рублей.

РАЗМЕР И СТРУКТУРА ПРОСРОЧЕННОЙ КРЕДИТОРСКОЙ ЗАДОЛЖЕННОСТИ ПО ВИДАМ ЭКОНОМИЧЕСКОЙ ДЕЯТЕЛЬНОСТИ (на конец месяца)

	Ноябрь 2022 г., млн. рублей	В % к	
		октябрю 2022 г.	итогу
Всего	3050,1	101,8	100,0
в том числе:			
сельское, лесное хозяйство, охота, рыболовство и рыбоводство	... ¹⁾	100,0	... ¹⁾
обрабатывающие производства	1961,7	101,2	64,3
обеспечение электрической энергией, газом и паром; кондиционирование воздуха	... ¹⁾	100,0	... ¹⁾
водоснабжение; водоотведение, организация сбора и утилизации отходов, деятельность по ликвидации загрязнений	648,3	104,9	21,3
строительство	... ¹⁾	100,0	... ¹⁾
торговля оптовая и розничная; ремонт автотранспортных средств и мотоциклов	12,7	99,6	0,4
транспортировка и хранение	... ¹⁾	101,1	... ¹⁾
деятельность гостиниц и предприятий общественного питания	-	-	-
деятельность в области информации и связи	-	-	-
деятельность финансовая и страховая	-	-	-
деятельность по операциям с недвижимым имуществом	... ¹⁾	100,0	... ¹⁾

ФИНАНСЫ

Просроченная кредиторская задолженность организаций

Продолжение

	Ноябрь 2022 г., млн. рублей	В % к	
		октябрю 2022 г.	итогу
деятельность профессиональная, научная и техническая	-	-	-
деятельность административная и сопутствующие дополнительные услуги	-	-	-
государственное управление и обеспечение военной безопасности; социальное обеспечение	-	-	-
образование	... ¹⁾	101,6	... ¹⁾
деятельность в области здравоохранения и социальных услуг	... ¹⁾	100,0	... ¹⁾
деятельность в области культуры, спорта, организации досуга и развлечений	-	-	-
предоставление прочих видов услуг	-	-	-

¹⁾ Данные не публикуются в целях обеспечения конфиденциальности.

Доля просроченной кредиторской задолженности в общем объеме кредиторской задолженности за месяц осталась без изменений и на конец ноября 2022 г. составила 1,5%.

III.

СОЦИАЛЬНАЯ СФЕРА

1. УРОВЕНЬ ЖИЗНИ НАСЕЛЕНИЯ

1.1. ПРОСРОЧЕННАЯ ЗАДОЛЖЕННОСТЬ ОРГАНИЗАЦИЙ ПО ЗАРАБОТНОЙ ПЛАТЕ

Суммарная просроченная задолженность по заработной плате по кругу предприятий и организаций (без субъектов малого предпринимательства) наблюдаемых видов экономической деятельности: растениеводство и животноводство, охота и предоставление соответствующих услуг в этих областях; лесозаготовки; рыболовство и рыбководство; добыча полезных ископаемых; обрабатывающие производства; обеспечение электрической энергией, газом и паром; кондиционирование воздуха; водоснабжение; водоотведение, организация сбора и утилизации отходов, деятельность по ликвидации загрязнений; строительство; транспорт; управление недвижимым имуществом за вознаграждение или на договорной основе; научные исследования и разработки; образование; деятельность в области здравоохранения и социальных услуг; деятельность в области культуры, искусства, отдыха и развлечений, теле- и радиовещания по состоянию на 1 января 2023 г. составила 17161 тыс. рублей. Средний размер ее в расчете на 1 работника составил 74,0 тыс. рублей. Своевременно не получили заработную плату 232 работника.

УРОВЕНЬ ЖИЗНИ НАСЕЛЕНИЯ

Просроченная задолженность организаций по заработной плате

ДИНАМИКА ПРОСРОЧЕННОЙ ЗАДОЛЖЕННОСТИ ПО ЗАРАБОТНОЙ ПЛАТЕ ¹⁾

	Просроченная задолженность по заработной плате		в том числе задолженность				Численность работников, перед которыми имеется просроченная задолженность по заработной плате, человек
			из-за несвоевременного получения денежных средств из бюджетов всех уровней		из-за отсутствия собственных средств		
	тыс. рублей	в % к предыдущему периоду	тыс. рублей	в % к предыдущему периоду	тыс. рублей	в % к предыдущему периоду	
2022 г.							
На 1 января	47117	100,2	-	-	47117	100,2	607
На 1 февраля	52426	111,3	-	-	52426	111,3	602
На 1 марта	58522	111,6	-	-	58522	111,6	663
На 1 апреля	60209	102,9	-	-	60209	102,9	626
На 1 мая	12886	21,4	-	-	12886	21,4	350
На 1 июня	14040	109,0	-	-	14040	109,0	331
На 1 июля	12136	86,4	-	-	12136	86,4	276
На 1 августа	12479	102,8	-	-	12479	102,8	234
На 1 сентября	19149	153,4	-	-	19149	153,4	285
На 1 октября	18021	94,1	-	-	18021	94,1	351
На 1 ноября	20831	115,6	-	-	20831	115,6	351
На 1 декабря	18842	90,5	-	-	18842	90,5	310
2023 г.							
На 1 января	17161	91,1	-	-	17161	91,1	232

¹⁾ По кругу наблюдаемых видов экономической деятельности (без субъектов малого предпринимательства).

Вся просроченная задолженность по заработной плате образовалась из-за отсутствия собственных средств организаций.

Задолженность из-за несвоевременного получения денежных средств из бюджетов всех уровней отсутствует.

2. ЗАБОЛЕВАЕМОСТЬ

(предварительные данные)

ЗАБОЛЕВАЕМОСТЬ НАСЕЛЕНИЯ ОТДЕЛЬНЫМИ ИНФЕКЦИОННЫМИ ЗАБОЛЕВАНИЯМИ

(по данным управления Роспотребнадзора по Тамбовской области)

	Декабрь 2022 г., человек	В % к		Справочно		
		декабрю 2021 г.	ноябрю 2022 г.	декабрь 2021 г., человек	в % к	
					декабрю 2020 г.	ноябрю 2021 г.
Кишечные инфекции						
Острые кишечные инфекции	88	48,6	57,9	181	144,8	104,0
из них бактериальная дизентерия (шигеллез)	-	-	-	-	-	-
Сальмонеллезные ин- фекции	6	150,0	50,0	4	133,3	57,1
Гепатиты						
Острые гепатиты	-	-	-	7	в 7,0 р.	31,8
из них:						
гепатит А	-	-	-	6	-	27,3
гепатит В	-	-	-	-	-	-
гепатит С	-	-	-	1	-	-
Некоторые инфекции, управляемые средствами специфической профилактики						
Краснуха	-	-	-	-	-	-
Коклюш	-	-	-	-	-	-
Паротит эпидемический	-	-	-	-	-	-
Острые респираторно-вирусные инфекции						
Острые инфекции верх- них дыхательных путей	41500	118,0	137,7	35160	94,1	94,4
Грипп	328	в 6,7 р.	в 5,9 р.	49	-	в 4,5 р.
Социально значимые болезни						
Сифилис (впервые выяв- ленный)	16	114,3	в 16,0 р.	14	175,0	в 14,0 р.
Гонококковая инфекция	6	60,0	-	10	в 2,0 р.	в 5,0 р.
Туберкулез (впервые вы- явленный)	10	76,9	43,5	13	144,4	86,7
Болезнь, вызванная виру- сом иммунодефицита че- ловека, и бессимптомный инфекционный статус, вызванный вирусом им- мунодефицита человека (ВИЧ)	15	93,8	45,5	16	80,0	123,1
Педикулез	3	25,0	37,5	12	в 2,0 р.	в 2,4 р.

IV.

ДЕМОГРАФИЯ

ДЕМОГРАФИЯ

ЕСТЕСТВЕННОЕ ДВИЖЕНИЕ НАСЕЛЕНИЯ В ТАМБОВСКОЙ ОБЛАСТИ¹⁾ (предварительные данные)

	Январь-ноябрь					
	человек			на 1000 человек населения		
	2022 г.	2021 г.	прирост (+), снижение (-)	2022 г.	2021 г.	2022 г. в % к 2021 г.
Родившихся	6134	6606	-472	6,9	7,3	94,5
Умерших	15059	18904	-3845	16,9	20,9	80,9
в том числе детей в возрасте до 1 года	31	25	+6	4,8 ²⁾	3,7 ²⁾	129,7
Естественная убыль	-8925	-12298		-10,0	-13,6	
Браков	5471	5086	+385	6,1	5,6	108,9
Разводов	3530	3647	-117	4,0	4,0	100,0

¹⁾ Информация о естественном движении населения формируется на основе данных из Единого государственного реестра записей актов гражданского состояния (ЕГР ЗАГС).

²⁾ Рассчитывается на 1000 родившихся живыми.

ОБЩИЕ ИТОГИ МИГРАЦИИ
(предварительные данные)

	Январь-ноябрь 2022 г.		Справочно январь-ноябрь 2021 г.	
	человек	на 10 тыс. человек населе- ния	человек	на 10 тыс. человек населе- ния
Миграция – всего				
Прибывшие	22125	247,9	23007	254,5
Выбывшие	24609	275,7	23300	257,7
Миграционный прирост (+), снижение (-)	-2484	-27,8	-293	-3,2
в том числе:				
в пределах России				
Прибывшие	15858	177,7	18010	199,2
Выбывшие	17467	195,7	19998	221,2
Миграционный прирост (+), снижение (-)	-1609	-18,0	-1988	-22,0
международная миграция				
Прибывшие	6267	70,2	4997	55,3
Выбывшие	7142	80,0	3302	36,5
Миграционный прирост (+), снижение (-)	-875	-9,8	+1695	+18,8
в том числе:				
с государствами-участниками СНГ				
Прибывшие	4083	45,7	3184	35,2
Выбывшие	4082	45,7	1785	19,7
Миграционный прирост (+), снижение (-)	+1	+0,0	+1399	+15,5
со странами дальнего зарубежья				
Прибывшие	2184	24,5	1813	20,1
Выбывшие	3060	34,3	1517	16,8
Миграционный прирост (+), снижение (-)	-876	-9,8	+296	+3,3

**Территориальный орган Федеральной службы
государственной статистики по Тамбовской области**