

РОССТАТ

**ТЕРРИТОРИАЛЬНЫЙ ОРГАН ФЕДЕРАЛЬНОЙ СЛУЖБЫ
ГОСУДАРСТВЕННОЙ СТАТИСТИКИ ПО ТАМБОВСКОЙ ОБЛАСТИ
(ТАМБОВСТАТ)**

**ИНФОРМАЦИЯ О СОЦИАЛЬНО-ЭКОНОМИЧЕСКОМ
ПОЛОЖЕНИИ ТАМБОВСКОЙ ОБЛАСТИ
ЗА ЯНВАРЬ-ДЕКАБРЬ 2019 ГОДА
(КРАТКИЙ ДОКЛАД)**

г. Тамбов, 2020

СОДЕРЖАНИЕ

Страницы

I. Основные экономические и социальные показатели

1. Основные экономические и социальные показатели Тамбовской области за 2019 год	7
--	---

II. Состояние экономики

1. Производство товаров и услуг	13
1.1 Оборот организаций	13
1.2 Промышленное производство	17
1.3 Строительство	28
1.4 Сельское и лесное хозяйство	38
1.5 Транспорт	44
2. Рынки товаров и услуг	46
2.1 Розничная торговля	46
2.2 Рынок платных услуг населению	50
3. Институциональные преобразования	52
3.1 Характеристика хозяйствующих субъектов	52
4. Цены	56
4.1 Потребительские цены	57
4.2 Цены производителей	63
5. Финансы	75
5.1 Государственные финансы	75
5.2 Просроченная задолженность организаций	76

III. Социальная сфера

1. Уровень жизни населения	81
1.1 Заработная плата	82
2. Занятость и безработица	89
3. Заболеваемость	93
4. Правонарушения	94

IV. Демография

	Условные обозначения
-	явление отсутствует
...	данных не имеется
0,0	небольшая величина
x	невозможность явления или сопоставления

Переиздание, тиражирование, а также размещение в сети Интернет статистических материалов запрещены. При использовании материалов Территориального органа Федеральной службы государственной статистики по Тамбовской области в официальных, учебных или научных документах, а также в средствах массовой информации ссылка на источник обязательна.

В отдельных случаях незначительные расхождения между итогом и суммой слагаемых объясняются округлением данных.

Отдельные показатели являются предварительными и в дальнейшем могут быть уточнены.

По ряду показателей данные не публикуются в целях обеспечения конфиденциальности первичных статистических данных, полученных от организаций, в соответствии с Федеральным Законом от 29.11.07 г. № 282-ФЗ «Об официальном статистическом учете и системе государственной статистики в Российской Федерации (п.5 ст.4; п.1 ст.9).

I.

**ОСНОВНЫЕ ЭКОНОМИЧЕСКИЕ
И СОЦИАЛЬНЫЕ ПОКАЗАТЕЛИ**

ТАМБОВСТАТ

1. ОСНОВНЫЕ ЭКОНОМИЧЕСКИЕ И СОЦИАЛЬНЫЕ ПОКАЗАТЕЛИ ТАМБОВСКОЙ ОБЛАСТИ ЗА 2019 ГОД

(предварительные данные)

	2019 г.	2019 г. в % к 2018 г.	Декабрь 2019 г. в % к	
			декабрю 2018 г.	ноябрю 2019 г.
Оборот организаций по всем видам экономической деятельности,¹⁾ млн. рублей	678450,1	101,5	95,5	114,1
Индекс промышленного производства²⁾	х	101,5	116,4	121,0
в том числе по видам экономической деятельности:				
добыча полезных ископаемых	х	100,1	182,0	156,9
обрабатывающие производства	х	101,8	117,6	121,6
обеспечение электрической энергией, газом и паром; кондиционирование воздуха	х	95,0	102,4	117,2
водоснабжение; водоотведение, организация сбора и утилизации отходов, деятельность по ликвидации загрязнений	х	114,4	117,8	88,7
Объем отгруженных товаров собственного производства, выполненных работ и услуг собственными силами по «чистым» видам экономической деятельности,¹⁾ млн. рублей:				
добыча полезных ископаемых	196,4	121,9	156,4	127,5
обрабатывающие производства	170187,1	106,9	111,7	120,4
обеспечение электрической энергией, газом и паром; кондиционирование воздуха	15194,9	100,0	95,7	113,4
водоснабжение; водоотведение, организация сбора и утилизации отходов, деятельность по ликвидации загрязнений	4212,7	123,2	110,3	98,7
Введено в действие:				
жилых домов, тыс. кв. м общей площади	932,1	108,5	96,2	в 2,6 р.
газовых сетей, км	137,6	68,2	101,9	105,4

ОСНОВНЫЕ ЭКОНОМИЧЕСКИЕ И СОЦИАЛЬНЫЕ ПОКАЗАТЕЛИ

Продолжение

	2019 г.	2019 г. в % к 2018 г.	Декабрь 2019 г. в % к	
			декабрю 2018 г.	ноябрю 2019 г.
Объем работ и услуг, выполненных по виду деятельности «Строительство» (по полному кругу организаций, включая неформальный сектор и работы, выполненные хозяйственным способом) – всего, млн. рублей	31970,6	100,0	167,0	в 3,6 р.
в том числе предприятиями и организациями всех видов экономической деятельности (без субъектов малого предпринимательства и параметров неформальной деятельности)	8479,9	99,4	162,8	в 3,6 р.
Производство во всех категориях хозяйств (по расчетам), тыс. тонн:				
зерно (вес после доработки)	3412,5	101,4	х	х
подсолнечник (вес после доработки)	881,4	114,5	х	х
сахарная свекла	5105,5	128,7	х	х
картофель	440,2	118,5	х	х
овощи	98,3	116,9	х	х
мясо (скот и птица на убой в живом весе)	564,1	101,6	112,5	120,9
молоко	192,3	98,2	105,0	100,8
яйца, млн. штук	132,2	93,9	127,4	182,4
Численность скота во всех категориях хозяйств (по расчетам), тыс. голов:				
крупный рогатый скот	94,8 ³⁾	х	99,5 ⁴⁾	99,0 ⁵⁾
в том числе коровы	37,7 ³⁾	х	97,7 ⁴⁾	101,9 ⁵⁾
свиньи	1249,3 ³⁾	х	131,8 ⁴⁾	98,5 ⁵⁾
овцы и козы	68,7 ³⁾	х	92,8 ⁴⁾	94,5 ⁵⁾
Перевозки грузов автомобильного транспорта предприятий всех видов экономической деятельности,⁶⁾				
тыс. тонн	27685,5	106,2	95,8	62,7
Грузооборот автомобильного транспорта предприятий всех видов экономической деятельности,⁶⁾				
млн. т-км	2592,9	112,7	113,7	64,1

Продолжение

	2019 г.	2019 г. в % к 2018 г.	Декабрь 2019 г. в % к	
			декабрю 2018 г.	ноябрю 2019 г.
Оборот розничной торговли – всего, млн. рублей	211506,9	100,0	100,9	106,7
в том числе оборот розничной торговли торгующих организаций	193563,0	100,2	101,4	107,6
Оборот общественного питания, млн. рублей	6283,3	102,6	112,2	116,6
Объем платных услуг населению, млн. рублей	51638,2	97,5	92,7	108,1
Среднемесячная начисленная за- работная плата одного работника: номинальная, рублей	27906,2 ⁷⁾	107,6 ⁸⁾	107,5 ⁹⁾	99,8 ¹⁰⁾
реальная	x	101,8 ⁸⁾	102,8 ⁹⁾	99,7 ¹⁰⁾
Индекс потребительских цен на товары и услуги	x	105,6	104,0	100,4
Индекс цен производителей про- мышленных товаров¹¹⁾	x	105,1	90,7	99,0
Среднесписочная численность ра- ботающих на предприятиях и в ор- ганизациях, тыс. человек	258,4 ⁷⁾	99,2 ⁸⁾	98,4 ⁹⁾	99,3 ¹⁰⁾
Численность официально зареги- стрированных безработных, тыс. человек	3,4 ³⁾	...	98,4 ⁴⁾	106,8 ⁵⁾

1) Темпы рассчитаны в действующих ценах.

2) По видам деятельности «Добыча полезных ископаемых», «Обрабатывающие производства», «Обеспечение электрической энергией, газом и паром; кондиционирование воздуха», «Водоснабжение; водоотведение, организация сбора и утилизации отходов, деятельность по ликвидации загрязнений».

3) На 1 января 2020 г.

4) 1 января 2020 г. в % к 1 января 2019 г.

5) 1 января 2020 г. в % к 1 декабря 2019 г.

6) Без субъектов малого предпринимательства.

7) Январь-ноябрь 2019 г.

8) Январь-ноябрь 2019 г. в % к январю-ноябрю 2018 г.

9) Ноябрь 2019 г. в % к ноябрю 2018 г.

10) Ноябрь 2019 г. в % к октябрю 2019 г.

11) На товары, предназначенные для реализации на внутреннем рынке.

II.

СОСТОЯНИЕ ЭКОНОМИКИ

ТАМБОВСКИЙ СТАТ

ТАМБОВСТАТ

1. ПРОИЗВОДСТВО ТОВАРОВ И УСЛУГ

1.1. ОБОРОТ ОРГАНИЗАЦИЙ

ОБОРОТ ОРГАНИЗАЦИЙ ПО ВИДАМ ЭКОНОМИЧЕСКОЙ ДЕЯТЕЛЬНОСТИ

(по полному кругу организаций)

(миллионов рублей; в действующих ценах)

	2019 г.	2019 г. в % к 2018 г.	Декабрь 2019 г.	
			декабрю 2018 г.	ноябрю 2019 г.
ВСЕГО¹⁾	678450,1	101,5	95,5	114,1
в том числе:				
организации с основным видом деятельности:				
Сельское, лесное хозяйство, охота, рыболовство и рыбоводство	85986,2	110,4	71,7	103,9
Добыча полезных ископаемых	232,3	114,1	184,4	125,1
Обрабатывающие производства	152777,7	94,4	103,8	121,0
из них:				
производство пищевых продуктов	69126,0	82,7	112,1	104,9
производство напитков	2959,4	104,6	92,4	95,5
производство текстильных изделий	3971,5	130,5	29,1	126,0
производство одежды	1035,3	79,7	77,7	86,7
производство кожи и изделий из кожи	1014,1	57,9	20,2	в 2,3 р.
обработка древесины и производство изделий из дерева и пробки, кроме мебели, производство изделий из соломы и материалов для плетения	1047,8	138,4	130,2	102,1
производство бумаги и бумажных изделий	1433,7	116,5	98,1	93,4
деятельность полиграфическая и копирование носителей информации	287,6	150,3	187,1	84,5
производство химических веществ и химических продуктов	10267,7	105,0	78,5	87,8

ПРОИЗВОДСТВО ТОВАРОВ И УСЛУГ
Оборот организаций

Продолжение

	2019 г.	2019 г. в % к 2018 г.	Декабрь 2019 г. в % к	
			декабрю 2018 г.	ноябрю 2019 г.
производство резиновых и пластмассовых изделий	1416,1	102,2	80,2	84,6
производство прочей неметаллической минеральной продукции	8087,4	139,0	97,6	87,8
производство металлургическое	7463,7	135,9	135,2	92,4
производство готовых металлических изделий, кроме машин и оборудования	3681,7	135,7	82,1	101,3
производство компьютеров, электронных и оптических изделий	15146,3	80,8	150,5	199,8
производство электрического оборудования	706,2	107,5	120,1	в 10,4 р.
производство машин и оборудования, не включенных в другие группировки	4663,7	93,1	164,6	в 3,6 р.
производство автотранспортных средств, прицепов и полуприцепов и оборудования	140,0	86,9	150,2	86,6
производство прочих транспортных средств и оборудования	15087,0	100,0	92,6	160,9
производство мебели	445,1	84,0	101,1	100,0
производство прочих готовых изделий	3678,5	в 5,8 р.	63,8	56,9
ремонт и монтаж машин и оборудования	1118,7	95,7	120,4	167,9
Обеспечение электрической энергией, газом и паром; кондиционирование воздуха	39514,0	101,8	93,9	114,1
Водоснабжение; водоотведение, организация сбора и утилизации отходов, деятельность по ликвидации загрязнений	2539,9	91,3	83,9	98,6
Строительство	25400,2	110,3	86,3	в 2,4 р.
Торговля оптовая и розничная; ремонт автотранспортных средств и мотоциклов	295725,1	103,1	99,7	107,7
в том числе: торговля оптовая и розничная автотранспортными средствами и мотоциклами и их ремонт	16214,8	102,7	107,0	104,9

ПРОИЗВОДСТВО ТОВАРОВ И УСЛУГ
Оборот организаций

Продолжение

	2019 г.	2019 г. в % к 2018 г.	Декабрь 2019 г. в % к	
			декабрю 2018 г.	ноябрю 2019 г.
торговля оптовая, кроме оптовой торговли автотранспортными средствами и мотоциклами	186989,8	102,0	102,0	105,8
торговля розничная, кроме торговли автотранспортными средствами и мотоциклами	92520,6	105,4	94,0	112,6
Транспортировка и хранение	16813,4	63,6	110,3	102,0
Деятельность гостиниц и предприятий общественного питания	3873,2	112,7	112,3	102,0
Деятельность в области информации и связи	10248,0	106,4	89,2	104,7
Деятельность финансовая и страховая	257,4	87,0	48,1	93,9
Деятельность по операциям с недвижимым имуществом	10901,3	107,4	115,2	161,9
Деятельность профессиональная, научная и техническая	11706,7	177,8	182,7	120,5
Деятельность административная и сопутствующие дополнительные услуги	3770,6	114,8	в 5,1 р.	87,7
Государственное управление и обеспечение военной безопасности; социальное обеспечение	435,4	105,7	72,8	88,8
Образование	3123,8	109,4	98,4	112,7
Деятельность в области здравоохранения и социальных услуг	13686,9	109,4	106,1	114,8
Деятельность в области культуры, спорта, организации досуга и развлечений	463,2	148,2	175,5	135,0
Предоставление прочих видов услуг	994,9	133,5	144,0	101,4

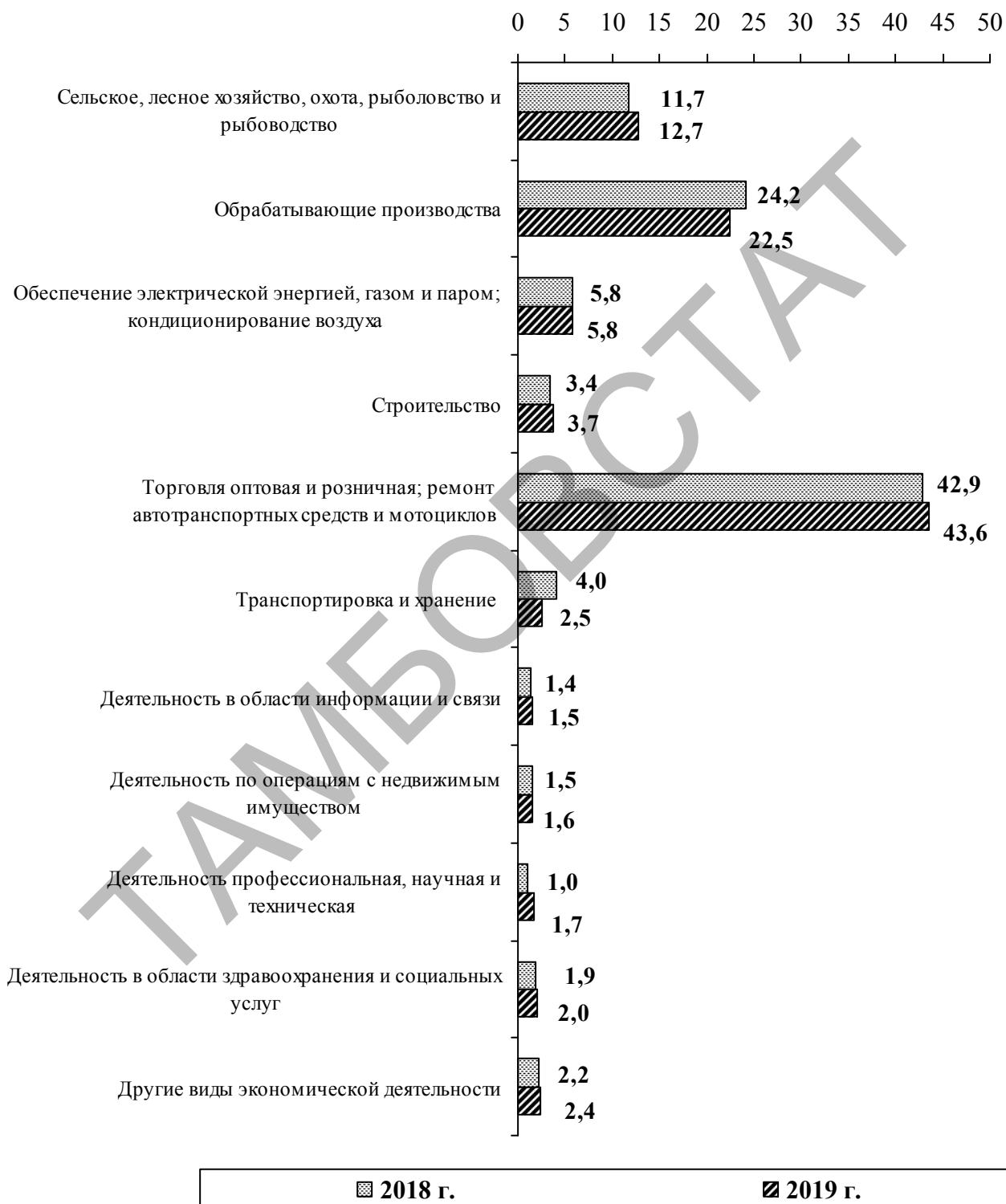
¹⁾ Начиная с итогов за январь 2019 г. статистическая информация, предоставляемая респондентами по ряду форм федерального статистического наблюдения за деятельностью предприятий №№ П-1, П-5(м), не содержит данных за соответствующий период прошлого года.

При расчетах динамики показателей в качестве информации по соответствующему периоду предыдущего года используются данные, сформированные на основе отчетности респондентов, предоставленной в предыдущем году.

ПРОИЗВОДСТВО ТОВАРОВ И УСЛУГ
Оборот организаций

СТРУКТУРА ОБОРОТА ОРГАНИЗАЦИЙ
ПО ВИДАМ ЭКОНОМИЧЕСКОЙ ДЕЯТЕЛЬНОСТИ

(в процентах)



1.2. ПРОМЫШЛЕННОЕ ПРОИЗВОДСТВО

Индекс промышленного производства¹⁾. В 2019 г. по сравнению с 2018 г. индекс промышленного производства по полному кругу производителей составил 101,5%.

ДИНАМИКА ПРОМЫШЛЕННОГО ПРОИЗВОДСТВА

	В % к соответствующему периоду предыдущего года	В % к предыдущему периоду (без исключения сезонного и календарного фактора)
2018 г.		
Январь	137,2	67,1
Февраль	120,1	102,4
Март	118,0	116,0
I квартал	124,5	71,1
Январь-март	124,5	х
Апрель	116,8	91,4
Май	109,5	101,0
Июнь	113,2	104,4
II квартал	113,6	105,9
Январь-июнь	119,2	х
Июль	109,2	94,3
Август	117,0	118,1
Сентябрь	110,8	106,8
III квартал	113,4	111,7
Январь-сентябрь	117,1	х
Октябрь	110,7	114,8
Ноябрь	98,0	93,7
Декабрь	114,6	110,1
IV квартал	108,3	125,0
2018 год²⁾	114,4	х

ПРОИЗВОДСТВО ТОВАРОВ И УСЛУГ
Промышленное производство

Продолжение

	В % к соответствующему периоду предыдущего года	В % к предыдущему периоду (без исключения сезонного и календарного фактора)
2019 г.		
Январь	94,2	62,1
Февраль	102,3	111,9
Март	98,3	112,7
I квартал	97,9	69,2
Январь-март	97,9	х
Апрель	104,3	98,6
Май	96,6	92,8
Июнь	98,6	107,4
II квартал	99,9	107,7
Январь-июнь	98,8	х
Июль	109,8	105,6
Август	95,1	98,8
Сентябрь	110,0	127,4
III квартал	104,9	117,2
Январь-сентябрь	100,9	х
Октябрь	93,8	97,2
Ноябрь	101,6	102,5
Декабрь	116,4	121,0
IV квартал	102,9	119,7
2019 год²⁾	101,5	х

1) Индекс промышленного производства исчисляется по видам экономической деятельности «Добыча полезных ископаемых», «Обрабатывающие производства», «Обеспечение электрической энергией, газом и паром; кондиционирование воздуха», «Водоснабжение; водоотведение, организация сбора и утилизации отходов, деятельность по ликвидации загрязнений» на основе данных о динамике производства важнейших товаров-представителей (в натуральном или стоимостном выражении). В качестве весов используется структура валовой добавленной стоимости по видам экономической деятельности 2010 базисного года.

2) Данные по оперативной информации.

ПРОИЗВОДСТВО ТОВАРОВ И УСЛУГ
Промышленное производство

ИНДЕКСЫ ПРОМЫШЛЕННОГО ПРОИЗВОДСТВА
ПО ОСНОВНЫМ ВИДАМ ДЕЯТЕЛЬНОСТИ

	2019 г. в % к 2018 г.	Декабрь 2019 г. в % к	
		декабрю 2018 г.	ноябрю 2019 г.
Промышленное производство (промышленность)	101,5	116,4	121,0
Добыча полезных ископаемых	100,1	182,0	156,9
Обрабатывающие производства	101,8	117,6	121,6
Производство пищевых продуктов	107,0	150,1	109,0
Производство напитков	96,5	88,7	94,5
Производство текстильных изделий	93,8	74,5	116,5
Производство одежды	108,7	81,5	95,2
Производство кожи и изделий из кожи	91,2	18,7	157,6
Обработка древесины и производство изделий из дерева и пробки, кроме мебели, производство изделий из соломки и материалов для плетения	83,3	89,6	141,4
Производство бумаги и бумажных изделий	94,6	96,3	96,7
Деятельность полиграфическая и копирование носителей информации	101,1	69,6	76,2
Производство химических веществ и химических продуктов	96,9	68,9	75,1
Производство резиновых и пластмассовых изделий	85,2	56,8	96,0
Производство прочей неметаллической минеральной продукции	111,4	100,1	84,5
Производство металлургическое	129,8	129,6	91,2
Производство готовых металлических изделий, кроме машин и оборудования	76,9	58,4	95,0
Производство компьютеров, электронных и оптических изделий	91,4	138,0	184,1
Производство электрического оборудования	104,2	184,9	в 11,1 р.

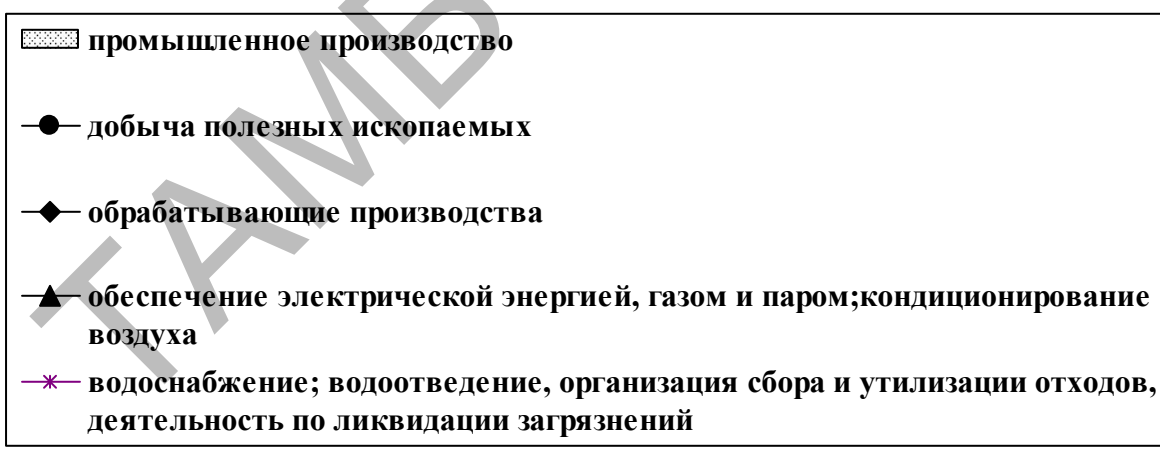
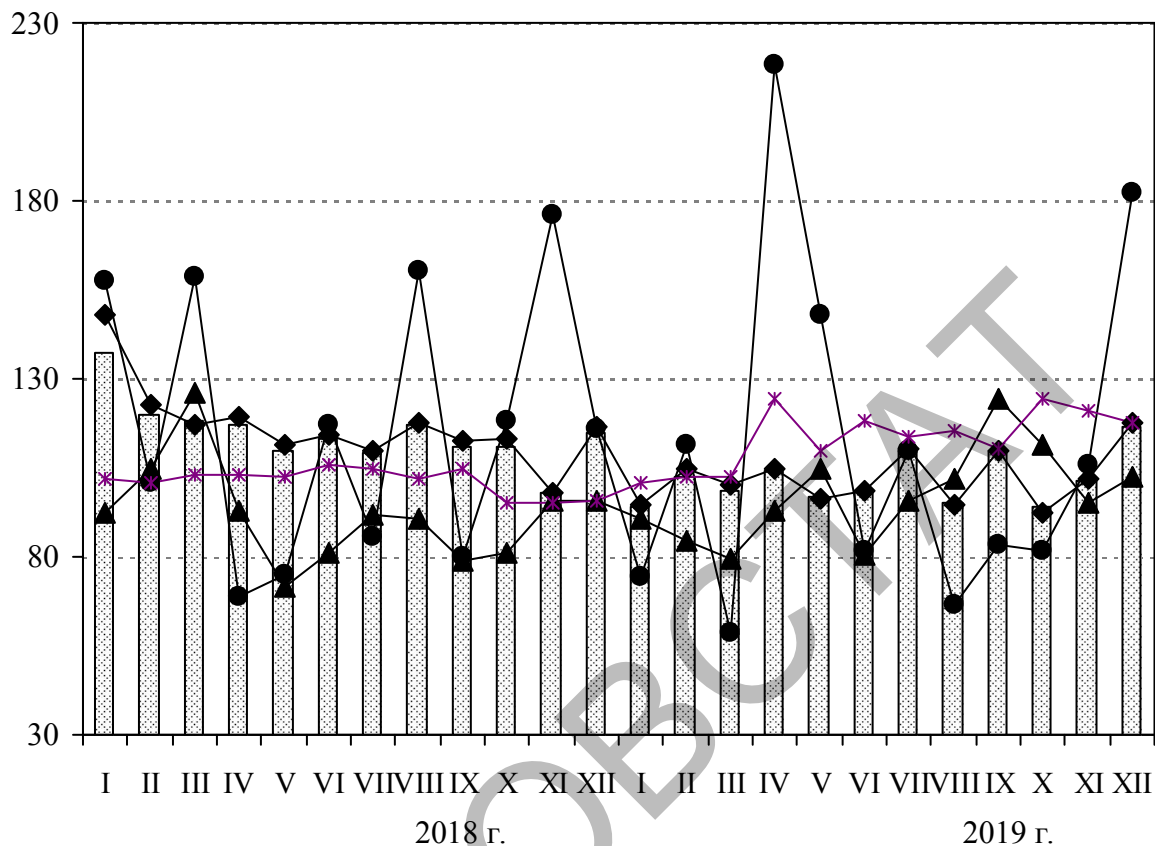
ПРОИЗВОДСТВО ТОВАРОВ И УСЛУГ
Промышленное производство

Продолжение

	2019 г. в % к 2018 г.	Декабрь 2019 г. в % к	
		декабрю 2018 г.	ноябрю 2019 г.
Производство машин и оборудования, не включенных в другие группировки	91,7	122,0	в 2,0 р.
Производство автотранспортных средств, прицепов и полуприцепов	157,7	153,4	в 2,7 р.
Производство прочих транспортных средств и оборудования	96,6	85,0	164,3
Производство мебели	84,1	90,8	102,3
Производство прочих готовых изделий	100,9	70,6	48,1
Ремонт и монтаж машин и оборудования	110,7	102,2	127,4
Обеспечение электрической энергией, газом и паром; кондиционирование воздуха	95,0	102,4	117,2
Водоснабжение; водоотведение, организация сбора и утилизации отходов, деятельность по ликвидации загрязнений	114,4	117,8	88,7

ПРОИЗВОДСТВО ТОВАРОВ И УСЛУГ
Промышленное производство

ИНДЕКСЫ ПРОМЫШЛЕННОГО ПРОИЗВОДСТВА
(в процентах к соответствующим месяцам предыдущего года)



ПРОИЗВОДСТВО ТОВАРОВ И УСЛУГ
Промышленное производство

**ОТГРУЖЕНО ТОВАРОВ СОБСТВЕННОГО ПРОИЗВОДСТВА,
ВЫПОЛНЕНО РАБОТ И УСЛУГ СОБСТВЕННЫМИ СИЛАМИ ПО ДОБЫЧЕ ПОЛЕЗНЫХ
ИСКОПАЕМЫХ, ОБРАБАТЫВАЮЩИМ ПРОИЗВОДСТВАМ, ОБЕСПЕЧЕНИЮ
ЭЛЕКТРИЧЕСКОЙ ЭНЕРГИЕЙ, ГАЗОМ И ПАРОМ, КОНДИЦИОНИРОВАНИЮ ВОЗДУХА;
ВОДОСНАБЖЕНИЮ, ВОДООТВЕДЕНИЮ, ОРГАНИЗАЦИИ СБОРА И УТИЛИЗАЦИИ
ОТХОДОВ, ДЕЯТЕЛЬНОСТИ ПО ЛИКВИДАЦИИ ЗАГРЯЗНЕНИЙ ПО ПОЛНОМУ КРУГУ
ОРГАНИЗАЦИЙ ПРОИЗВОДИТЕЛЕЙ**
по «чистым» видам экономической деятельности
(в действующих ценах)

	2019 г., млн. рублей	В % к 2018 г.
Добыча полезных ископаемых	196,4	121,9
Обрабатывающие производства¹⁾	170187,1	106,9
в том числе:		
Производство пищевых продуктов	92241,7	108,8
Производство напитков	2665,5	104,2
Производство текстильных изделий	2568,7	95,9
Производство одежды	974,1	102,5
Производство кожи и изделий из кожи	953,2	57,4
Обработка древесины и производство изделий из дерева и пробки, кроме мебели, производство изделий из соломки и материалов для плетения	1562,9	118,6
Производство бумаги и бумажных изделий	1430,4	116,6
Деятельность полиграфическая и копирование носите- лей информации	350,9	173,5
Производство химических веществ и химических продуктов	9955,2	104,6
Производство резиновых и пластмассовых изделий	1109,2	98,4
Производство прочей неметаллической минеральной продукции	7222,7	117,3
Производство металлургическое	6368,0	142,6
Производство готовых металлических изделий, кроме машин и оборудования	2913,6	108,6
Производство компьютеров, электронных и оптиче- ских изделий	14631,4	99,4
Производство электрического оборудования	1038,0	100,0

ПРОИЗВОДСТВО ТОВАРОВ И УСЛУГ
Промышленное производство

Продолжение

	2019 г., млн. рублей	В % к 2018 г.
Производство машин и оборудования, не включенных в другие группировки	4626,5	96,0
Производство автотранспортных средств, прицепов и полуприцепов	152,0	94,8
Производство прочих транспортных средств и оборудования	13555,1	98,5
Производство мебели	431,7	86,3
Производство прочих готовых изделий	3113,0	107,2
Ремонт и монтаж машин и оборудования	2323,4	118,5
Обеспечение электрической энергией, газом и паром; кондиционирование воздуха	15194,9	100,0
Водоснабжение; водоотведение, организация сбора и утилизации отходов, деятельность по ликвидации загрязнений	4212,7	123,2

¹⁾ В отдельных случаях незначительные расхождения между итогом и суммой слагаемых объясняются округлением данных.

ПРОИЗВОДСТВО ТОВАРОВ И УСЛУГ
Промышленное производство

**ПРОИЗВЕДЕНО ВАЖНЕЙШИХ ВИДОВ ПРОМЫШЛЕННОЙ ПРОДУКЦИИ
ПО ПОЛНОМУ КРУГУ ПРОИЗВОДИТЕЛЕЙ ВСЕХ ВИДОВ
ЭКОНОМИЧЕСКОЙ ДЕЯТЕЛЬНОСТИ
ЗА 2019 ГОД**

	2019 г.	2019 г. в % к 2018 г.	Декабрь 2019 г. в % к	
			декабрю 2018 г.	ноябрю 2019 г.
Мясо крупного рогатого скота, свинина, баранина, козлятина, конина и мясо прочих животных семейства оленевых (оленьих) парные, остывшие или охлажденные, тонн	96397,5	113,8	в 2,8 р.	111,5
Мясо крупного рогатого скота (говядина и телятина) парное, остывшее или охлажденное, в том числе для детского питания, тонн	3559,3	в 2,2 р.	182,4	111,2
Свинина парная, остывшая или охлажденная, в том числе для детского питания, тонн	92827,6	111,7	в 2,9 р.	111,5
Мясо крупного рогатого скота (говядина и телятина) замороженное в том числе для детского питания, тонн	... ¹⁾	... ¹⁾	... ¹⁾	... ¹⁾
Свинина замороженная, в том числе для детского питания, тонн	... ¹⁾	... ¹⁾	... ¹⁾	... ¹⁾
Мясо и субпродукты пищевые домашней птицы, тонн	244954,3	95,8	89,4	105,8
Изделия колбасные, включая изделия для детского питания, тонн	4204,8	114,2	108,3	98,2
Полуфабрикаты мясные, мясосодержащие, охлажденные, замороженные, тонн	86539,3	124,9	в 2,9 р.	94,1
Консервы мясные (мясосодержащие), включая консервы для детского питания, тысяч условных банок	... ¹⁾	... ¹⁾	... ¹⁾	... ¹⁾
Масла растительные и их фракции нерафинированные, тонн	140130,1	128,4	107,6	130,5
Масла растительные и их фракции рафинированные, но не подвергнутые химической модификации, тонн	... ¹⁾	... ¹⁾	... ¹⁾	... ¹⁾

ПРОИЗВОДСТВО ТОВАРОВ И УСЛУГ
Промышленное производство

Продолжение

	2019 г.	2019 г. в % к 2018 г.	Декабрь 2019 г. в % к	
			декабрю 2018 г.	ноябрю 2019 г.
Молоко, кроме сырого, тонн	5731,3	133,8	123,4	106,9
Масло сливочное, тонн	586,9	96,5	49,7	96,5
Сыры, тонн	7690,2	107,4	97,8	97,7
Молокосодержащие продукты с заменителем молочного жира, произведенные по технологии сыра, тонн	... ¹⁾	... ¹⁾	... ¹⁾	... ¹⁾
Продукты кисломолочные (кроме сметаны), тонн	2417,1	136,8	112,2	123,6
Мука пшеничная и пшенично-ржаная, тонн	407453,5	141,6	106,4	90,0
Крупа, тонн	6999,0	90,1	87,3	76,4
Хлеб и хлебобулочные изделия недлительного хранения, тонн	40722,7	93,8	92,9	101,9
Изделия хлебобулочные длительного хранения, изделия хлебобулочные пониженной влажности, полуфабрикаты хлебобулочные, тонн	3789,1	93,6	в 2,0 р.	134,8
Кондитерские изделия, тонн	29560,1	100,6	94,7	80,5
Сахар белый свекловичный или тростниковый и химически чистая сахароза в твердом состоянии без вкусоароматических или красящих добавок, тонн	621357,6	111,4	в 2,5 р.	116,5
Комбикорма, тонн	1102011,5	108,6	116,0	98,7
Спирт этиловый ректификованный ²⁾ , тыс. дкл.	3998,8	98,8	93,3	89,2
Спирт этиловый денатурированный из пищевого сырья ²⁾ , тыс. дкл	554,1	71,3	81,8	101,3
Водка ²⁾ , тыс. дкл	81,3	в 2,9 р.	31,3	46,6
Пиво, кроме отходов пивоварения, млн. дкл	... ¹⁾	... ¹⁾	... ¹⁾	... ¹⁾
Воды питьевые, в т.ч. газированные, расфасованные в емкости, не содержащие добавки сахара или других подслащивающих или вкусоароматических веществ, тыс. полулитров	9079,0	108,8	120,1	91,0
Ткани шерстяные готовые, тыс. кв. м	... ¹⁾	... ¹⁾	... ¹⁾	... ¹⁾
Изделия трикотажные или вязаные, тыс. шт.	4980,8	185,8	115,7	97,9
Обувь, тыс. пар	... ¹⁾	... ¹⁾	... ¹⁾	... ¹⁾

ПРОИЗВОДСТВО ТОВАРОВ И УСЛУГ
Промышленное производство

Продолжение

	2019 г.	2019 г. в % к 2018 г.	Декабрь 2019 г. в % к	
			декабрю 2018 г.	ноябрю 2019 г.
Дома деревянные заводского изготовления (дома стандартные), тыс. кв. м общей площади	... ¹⁾	... ¹⁾	... ¹⁾	... ¹⁾
Ящики и коробки из гофрированной бумаги или гофрированного картона, тыс. кв. м	... ¹⁾	... ¹⁾	... ¹⁾	... ¹⁾
Красители органические синтетические и составы на их основе; продукты синтетические органические, используемые в качестве препаратов флуорисцентных отбеливающих или люминофоров; лаки цветные (пигментные) и препараты на их основе, тонн	... ¹⁾	... ¹⁾	... ¹⁾	... ¹⁾
Пластмассы в первичных формах, тонн	... ¹⁾	... ¹⁾	... ¹⁾	... ¹⁾
Материалы лакокрасочные и аналогичные для нанесения покрытий, полиграфические краски и мастики, тонн	16100,4	84,0	105,3	в 5,5 р.
Изделия из вулканизированной резины прочие, не включенные в другие группировки; твердая резина во всех формах и изделия из нее; напольные покрытия и коврики из вулканизированной пористой резины, тонн	... ¹⁾	... ¹⁾	... ¹⁾	... ¹⁾
Блоки дверные пластмассовые и пороги для них, кв.м	8034,9	101,6	92,8	109,5
Блоки оконные пластмассовые, кв. м	147977,4	85,0	79,4	109,2
Кирпич строительный (включая камни) из цемента, бетона или искусственного камня, млн. усл. кирп.	... ¹⁾	... ¹⁾	... ¹⁾	... ¹⁾
Блоки и прочие изделия сборные строительные для зданий и сооружений из цемента, бетона, или искусственного камня, тыс. куб. м	127,3	165,0	86,5	74,0
Материалы и изделия минеральные теплоизоляционные, тыс. куб.м	... ¹⁾	... ¹⁾	... ¹⁾	... ¹⁾

ПРОИЗВОДСТВО ТОВАРОВ И УСЛУГ
Промышленное производство

Продолжение

	2019 г.	2019 г. в % к 2018 г.	Декабрь 2019 г. в % к	
			декабрю 2018 г.	ноябрю 2019 г.
Установки для обработки материалов с использованием процессов, включающих изменение температуры, не включенные в другие группировки, млн. рублей ³⁾	... ¹⁾	... ¹⁾	... ¹⁾	... ¹⁾
Оборудование для производства пищевых продуктов, напитков и табачных изделий, кроме его частей, тысяч рублей ³⁾	... ¹⁾	... ¹⁾	... ¹⁾	... ¹⁾
Электроэнергия, млн. кВт-час	956,7	94,7	106,6	113,8
Пар и горячая вода, тыс. Гкал.	5545,1	95,3	97,5	118,8

- 1) Данные не публикуются в целях обеспечения конфиденциальности.
2) По данным Росалкогольрегулирования.
3) Темпы роста (снижения) приведены в действующих ценах.

1.3. СТРОИТЕЛЬСТВО

Строительная деятельность. Объем работ, выполненных по виду экономической деятельности «Строительство», составил, по предварительным данным, в 2019 г. по полному кругу организаций области, включая неформальный сектор экономики, 31970,6 млн. рублей, что на уровне 2018 г. (в сопоставимых ценах). В декабре 2019 г. выполнено работ на 5931,4 млн. рублей, больше декабря 2018 г. на 67,0% и больше ноября 2019 г. в 3,6 раза (в сопоставимых ценах).

ДИНАМИКА ОБЪЕМА РАБОТ, ВЫПОЛНЕННЫХ ПО ВИДУ ЭКОНОМИЧЕСКОЙ ДЕЯТЕЛЬНОСТИ «СТРОИТЕЛЬСТВО»¹⁾

	Объем работ по виду экономической деятельности «Строительство», тыс. рублей	В % к (в сопоставимых ценах)	
		соответствующему периоду предыду- щего года	предыдущему периоду
2018 г.			
Январь	1386809	192,2	15,7
Февраль	789118	107,0	57,1
Март	1870857	в 2,1 р.	в 2,4 р.
I квартал	4046784	173,6	20,5
Апрель	1364764	126,8	72,4
Май	2257493	125,9	163,9
Июнь	4158709	126,6	182,4
II квартал	7780966	126,4	187,9
I полугодие	11827750	139,6	х
Июль	2777497	141,9	66,4
Август	2627457	128,0	94,0
Сентябрь	3486544	116,2	132,4
III квартал	8891498	126,9	112,4
Январь-сентябрь	20719248	133,9	х
Октябрь	2928986	76,9	84,1
Ноябрь	2914269	38,7	99,3
Декабрь	3303032	35,5	112,8
IV квартал	9146287	44,3	102,3
Год²⁾	29865535	83,1	х

ПРОИЗВОДСТВО ТОВАРОВ И УСЛУГ
Строительство

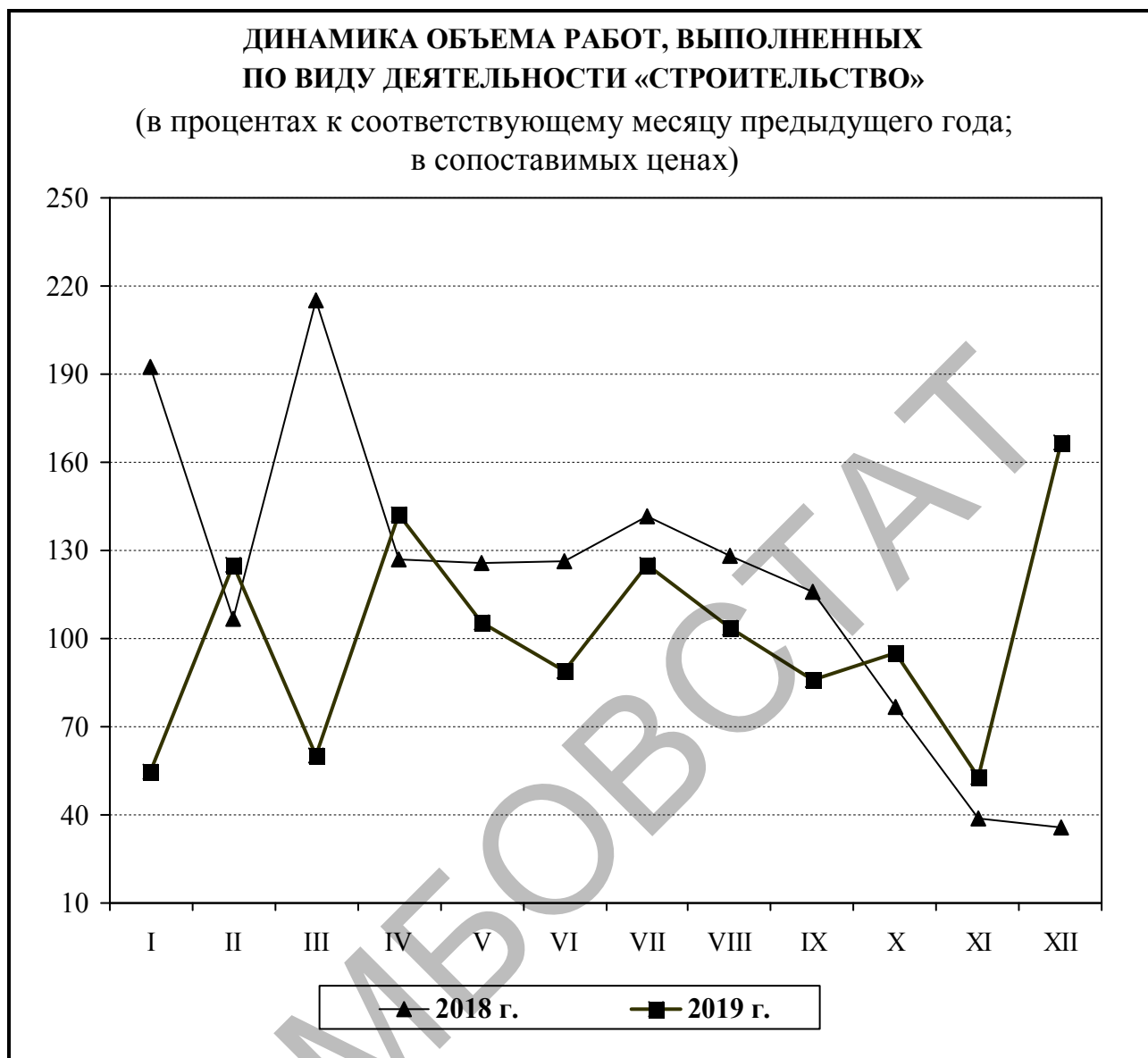
Продолжение

	Объем работ по виду экономической деятельности «Строительство», тыс. рублей	В % к (в сопоставимых ценах)	
		соответствующему периоду предыду- щего года	предыдущему периоду
2019 г.			
Январь	804549	54,7	24,1
Февраль	1061460	125,4	130,8
Март	1200436	59,9	112,5
I квартал	3066445	70,9	32,8
Апрель	2093239	142,1	171,8
Май	2558903	105,7	121,8
Июнь	3963560	89,2	154,0
II квартал	8615702	103,4	в 2,7 р.
I полугодие	11682147	92,1	х
Июль	3692346	125,0	93,2
Август	2892994	103,8	78,0
Сентябрь	3172187	85,9	109,7
III квартал	9757527	103,5	112,5
Январь-сентябрь	21439674	96,9	х
Октябрь	2956064	94,9	92,9
Ноябрь	1643456	52,6	55,0
Декабрь	5931404	167,0	в 3,6 р.
IV квартал	10530924	107,4	106,2
Год³⁾	31970598	100,0	х

¹⁾ Помесечная динамика и индексы физического объема пересчитаны в соответствии с Регламентом оценки корректировки и публикации данных статистического наблюдения за строительством и инвестициями в основной капитал, утвержденным приказом Росстата от 26.09.2016 г. №544.

²⁾ Данные, утвержденные Росстатом.

³⁾ Данные предварительные.



По состоянию на 1 января 2020 г. крупными и средними организациями основного вида экономической деятельности «Строительство», без организаций с численностью работников до 15 человек, расположенными на территории Тамбовской области, заключено с заказчиками договоров строительного подряда, выполняемых собственными силами, и прочих заказов (контрактов) на поставку продукции (товаров, работ, услуг) в последующие периоды на сумму 1195,7 млн. рублей, что обеспечит, исходя из объемов работ, выполненных этими организациями за декабрь 2019 г., формирование производственной программы на 1,5 месяца, против 2,4 месяца на 1 января 2019 г.

Ввод в действие (эксплуатацию) зданий. В 2019 г. за счет всех источников финансирования (по предварительным данным) введено в действие 3265 зданий общей площадью 1479,0 тыс. кв. метров. По сравнению с 2018 г. общее количество введенных зданий увеличилось на 6,7%, а их общая площадь – на 21,0%. Преобладающая часть (92,9%) введенных зданий – жилого назначения.

	Количество зданий, единиц	Общий строительный объем зданий, куб. м	Общая площадь зданий, кв. м
Введено в действие зданий	3265	6347483	1478986
в том числе:			
жилого назначения, включая индивидуальные жилые дома	3033	5105016	1234084
нежилого назначения	232	1242467	244902
из них:			
промышленных	15	144604	18128
сельскохозяйственных	92	539621	108434
коммерческих	84	239776	48613
учебных	6	241746	54139
здравоохранения	7	31955	7813
других	28	44765	7775

По сравнению с 2018 г. количество введенных жилых домов увеличилось на 4,6%, а зданий нежилого назначения – на 44,1%.

Из общей площади нежилых зданий преобладают площади сельскохозяйственных, учебных и коммерческих зданий (44,3%, 22,1% и 19,8% соответственно).

Жилищно-гражданское строительство. По предварительным данным в 2019 г. в области построено за счет всех источников финансирования 6863 квартиры общей площадью 932,1 тыс. кв. метра (включая пристройки). По сравнению с 2018 г. ввод жилья увеличился на 73,3 тыс. кв. метра (на 8,5%).

ПРОИЗВОДСТВО ТОВАРОВ И УСЛУГ
Строительство

ДИНАМИКА ВВОДА В ДЕЙСТВИЕ ЖИЛЫХ ДОМОВ

	Общая площадь жилых помещений, кв. м	В % к	
		соответствующему периоду предыду- щего года	предыдущему периоду
2018 г.			
Январь	21857	в 2,1 р.	8,6
Февраль	19038	110,9	87,1
Март	39818	79,2	в 2,1 р.
I квартал	80713	103,7	19,4
Апрель	32334	141,0	81,2
Май	28018	65,6	86,7
Июнь	114444	103,8	в 4,1 р.
II квартал	174796	99,4	в 2,2 р.
Январь-июнь	255509	100,7	х
Июль	39026	95,0	34,1
Август	38948	56,7	99,8
Сентябрь	47369	80,4	121,6
III квартал	125343	74,3	71,7
Январь-сентябрь	380852	90,2	х
Октябрь	104655	142,8	в 2,2 р.
Ноябрь	86126	97,7	82,3
Декабрь	287232	112,4	в 3,3 р.
IV квартал	478013	114,7	в 3,8 р.
Год	858865	102,3	х

ПРОИЗВОДСТВО ТОВАРОВ И УСЛУГ
Строительство

Продолжение

	Общая площадь жилых помещений, кв. м	В % к	
		соответствующему периоду предыду- щего года	предыдущему периоду
2019 г.			
Январь	26393	120,8	9,2
Февраль	45003	в 2,4 р.	170,5
Март	24272	61,0	53,9
I квартал	95668	118,5	20,0
Апрель	20265	62,7	83,5
Май	30105	107,4	148,6
Июнь	22482	19,6	74,7
II квартал	72852	41,7	76,2
Январь-июнь	168520	66,0	х
Июль	120911	в 3,1 р.	в 5,4 р.
Август	67048	172,1	55,5
Сентябрь	119126	в 2,5 р.	177,7
III квартал	307085	в 2,4 р.	в 4,2 р.
Январь-сентябрь	475605	124,9	х
Октябрь	74112	70,8	62,2
Ноябрь	106161	123,3	143,2
Декабрь	276237	96,2	в 2,6 р.
IV квартал	456510	95,5	148,7
Январь-декабрь¹⁾	932115	108,5	х

¹⁾ Данные предварительные.

Из общего ввода жилья индивидуальными застройщиками в 2019 г. введено 2987 квартир общей площадью 731,9 тыс. кв. метра, больше 2018 г. на 24,2%.

Средняя фактическая стоимость строительства 1 кв. метра общей площади жилых помещений во введенных в эксплуатацию жилых домах квартирного типа без пристроек, надстроек и встроенных помещений и без жилых домов, построенных индивидуальными застройщиками, составила в 2019 г. 38867 рублей, против 34382 рублей в 2018 г.

ПРОИЗВОДСТВО ТОВАРОВ И УСЛУГ
Строительство

ВВОД В ДЕЙСТВИЕ МОЩНОСТЕЙ И ОБЪЕКТОВ
СОЦИАЛЬНО-КУЛЬТУРНОЙ СФЕРЫ
В 2019 ГОДУ

(предварительные данные)

	Единица измерения	Введенная мощность	Справочно
			2018 г.
Дошкольные образовательные организации	мест	550	250
Общеобразовательные организации	ученических мест	2175	-
Амбулаторно-поликлинические организации	посещений в смену	75	15
Дома-интернаты для престарелых, инвалидов (взрослых и детей)	мест	155	-
Учреждения культуры клубного типа	мест	300	255
Геронтологический центр (2 очередь)	коек	96	-
Плоскостные спортивные сооружения (футбольные поля, игровые площадки и др.)	м ²	14495	9378
Газовые сети	км	118,0	155,7
Водопровод	тыс. м ³ /сутки	0,6	-
Водопроводные сети	км	14,0	51,5
Канализационные сети	км	3,4	3,4
Теплоснабжение	Гкал/час	1,4	-
Тепловые сети	км	2,1	0,9
Буровые скважины	шт	7	7
Медицинские центры	м ²	1412	-
Культовые сооружения (храм)	единиц	1	-
Памятники	объект	3	3
Торгово-офисные здания	единиц/м ²	1/1478	2/2603

Стройки. В соответствии с федеральной адресной инвестиционной программой, утвержденной Минэкономразвития России на 2019 г., на строительство 6 объектов капитального строительства предусмотрен лимит инвестиций в основной капитал только из федерального бюджета в размере 1376,0 млн. рублей. Из общего количества строек на четырех намечено провести только проектные и изыскательские работы.

ПРОИЗВОДСТВО ТОВАРОВ И УСЛУГ
Строительство

**СТРОЙКИ, ПРЕДУСМОТРЕННЫЕ ФЕДЕРАЛЬНОЙ АДРЕСНОЙ
ИНВЕСТИЦИОННОЙ ПРОГРАММОЙ**
(единиц)

	Количество строек на 2019 г.	Справочно 2018 г.
Всего по области	6	2
в том числе:		
федеральные целевые программы	6	2
объекты, не включенные в долгосрочные (федеральные) целевые программы	-	-
Из общего итога:		
пусковые объекты	1	-

В счёт годового лимита в 2019 г. профинансировано 88,6% средств из федерального бюджета. Лимит бюджетных ассигнований полностью профинансирован на 3 стройках из 6. На объектах, предусмотренных федеральной адресной инвестиционной программой, в 2019 г. (по предварительным данным) фактически освоено за счет всех источников финансирования 1570,0 млн. рублей, что на 14,1% больше годового лимита и на 28,7% больше, чем фактически профинансировано. Освоение инвестиций в основной капитал в январе-декабре 2019 г. осуществлялось на пяти объектах из 6.

В 2019 г. по программе «Развитие транспортной системы России» осуществлена реконструкция дороги протяженностью 12,9 км.

Ввод в действие важнейших производственных мощностей и объектов. В декабре 2019 г. введены в действие: мощности по производству консервов овощных и фруктовых на 4,2 млн. усл. банок, помещения для свиней на 14,4 тыс. мест, теплицы под стеклом на 10,9 тыс. кв. метров, орошаемые земли на площади 0,2 тыс. га, зерносеменовохранилища на 2,5 тыс. тонн единовременного хранения, цехи комбикормовые на 521,0 тонн в сутки, склады для хранения минеральных удобрений на 10,0 тыс. тонн единовременного хранения, торговые предприятия на 3,4 тыс. кв. метра торговой площади, предприятия общественного питания на 69 посадочных мест, автомобильные дороги на 23,3 км, 5 мостов на 415,3 погонных метра, надземный пешеходный переход на 94,4 погонных метра, нефтеемкости на 50,0 тыс. куб. метров.

ПРОИЗВОДСТВО ТОВАРОВ И УСЛУГ
Строительство

ВВОД В ДЕЙСТВИЕ ПРОИЗВОДСТВЕННЫХ МОЩНОСТЕЙ И ОБЪЕКТОВ
В 2019 ГОДУ
(предварительные данные)

	Единица измерения	Введенная мощность	Справочно 2018 г.
Помещения для свиней	тыс. мест	14,4	-
Теплицы под стеклом	тыс. м ²	22,5	-
Орошение земель	тыс. га	0,7	0,5
Зерносушильный комплекс с отделением приемки, очистки, сушки, хранения и отгрузки	объект	1	1
Очистительно-сушильный комплекс	объект	1	-
Элеваторы	тыс. т единовременного хранения	50,0	-
Зерносеменовохранилища	тыс. т единовременного хранения	36,3	42,0
Зерносклады механизированные	тыс. т единовременного хранения	27,0	-
Зерносушилки стационарные	т/ч	125,0	-
Хранилища для картофеля, овощей и фруктов (картофелехранилища)	тыс. т единовременного хранения	2,1	4,1
Склады для хранения минеральных удобрений, ядохимикатов и микробиологических средств	тыс. т единовременного хранения	10,0	-
Предприятия и цехи по производству консервов овощных и фруктовых	млн. усл. банок	4,2	-
Масло растительное методом экстракции	т переработки/сут	325	150
Цехи комбикормовые	т/сут	521	-
Сырохранилища	тыс. т единовременного хранения	0,3	-
Мощности по производству асфальтобетона	т/ч	50,0	-
Линии электропередачи для электрификации сельского хозяйства напряжением 35 кВ и выше	км	34,0	14,7
Газовые сети к производственным объектам	км	19,6	46,2
Нефтепроводы магистральные	км	1,2	1,5
Нефтеемкости	тыс. м ³	50,0	-
Автомобильные дороги с твердым покрытием	км	40,2	56,6

ПРОИЗВОДСТВО ТОВАРОВ И УСЛУГ
Строительство

Продолжение

	Единица измерения	Введенная мощность	Справочно 2018 г.
Мосты	единиц / пог. м	5/415,3	-/61,1
Надземный (подземный) пешеходный переход	пог. м	94,4	-
Торговые предприятия	тыс. м ² торговой площади	17,9	21,2
Предприятия общественного питания	посадочных мест	414	206
Станции технического обслуживания легковых автомобилей	единиц	4	2
Автомойки	единиц/моечных постов	5/11	6/21
Капитальные гаражи	единиц/машиномест	5/18	3/19
Сушильный комплекс кукурузного зародыша	количество зданий/м ²	1/248	-
Станция дешугаризации мелассы	объект	1	-
Участок предутилизационной подготовки пометно-подстилочной массы	объект	1	-
Цех утилизации пометно-подстилочной массы методом сжигания с последующей грануляцией	объект	1	-
Очистные сооружения хозяйственно-бытовых и промышленных сточных вод	тыс. м ³ /сут	0,1	-
Радиальные отстойники	единиц	2	-
Насосная станция оборотных вод	м ²	607	-
Цех по производству салатов	м ²	827	-
Автосервис	количество зданий/м ²	2/110	2/1221
Шиномонтаж	количество зданий/м ²	1/87	-
Авторемонтная мастерская	количество зданий/м ²	1/106	1/91
Ангары	единиц/ м ²	3/3135	4/3964
Складские здания	единиц/ м ²	18/7670	24/13000

1.4. СЕЛЬСКОЕ И ЛЕСНОЕ ХОЗЯЙСТВО

ПРОИЗВОДСТВО СЕЛЬСКОХОЗЯЙСТВЕННОЙ ПРОДУКЦИИ

РАСТЕНИЕВОДСТВО

В 2019 г. **уточненная посевная площадь** во всех категориях хозяйств составила 1789,7 тыс. гектаров. По сравнению с 2018 г. общая посевная площадь увеличилась на 76,6 тыс. гектаров (на 4,5%).

ПОСЕВНЫЕ ПЛОЩАДИ ОСНОВНЫХ СЕЛЬСКОХОЗЯЙСТВЕННЫХ КУЛЬТУР ВО ВСЕХ КАТЕГОРИЯХ ХОЗЯЙСТВ

(тысяч гектаров)

	2019 г.	2018 г.	2019 г. к 2018 г.	
			+, -	в %
Вся посевная площадь	1789,7	1713,1	+76,6	104,5
Зерновые и зернобобовые культуры – всего	1079,2	1009,3	+69,9	106,9
Технические культуры	632,0	621,8	+10,2	101,6
в том числе:				
сахарная свекла (фабричная)	112,5	105,4	+7,1	106,7
подсолнечник	363,7	383,1	-19,4	95,0
соя	135,5	113,2	+22,3	119,7
Картофель и овощебахчевые	29,6	29,1	+0,5	101,5
в том числе:				
картофель	24,8	24,4	+0,4	101,7
овощи	4,7	4,7	0,0	99,9
Кормовые культуры	48,9	52,9	-4,0	92,6

В хозяйствах всех категорий (сельхозорганизации, фермеры, население) в 2019 г. получено 3642,3 тыс. тонн зерна в первоначально-оприходованном весе, или 3412,5 тыс. тонн в весе после доработки, 940,9 тыс. тонн семян **подсолнечника** (881,4 тыс. тонн в весе после доработки), накопано 5105,5 тыс. тонн **сахарной свеклы** (фабричной), 440,2 тыс. тонн **картофеля**, собрано 98,3 тыс. тонн **овощей**, 26,6 тыс. тонн **плодов и ягод**. По сравнению с 2018 г. зерна собрано больше на 1,4%, сахарной свеклы – на 28,7%, подсолнечника – на 14,5%, картофеля – на 18,5%, овощей – на 16,9%, а плодов и ягод меньше – на 43,1%.

ПРОИЗВОДСТВО ТОВАРОВ И УСЛУГ
Сельское и лесное хозяйство

ВАЛОВЫЕ СБОРЫ ОСНОВНЫХ СЕЛЬСКОХОЗЯЙСТВЕННЫХ КУЛЬТУР
В ХОЗЯЙСТВАХ ВСЕХ КАТЕГОРИЙ
(тысяч тонн)

	2019 г.	2018 г.	2019 г. в % к 2018 г.
Зерновые и зернобобовые культуры (вес после доработки)	3412,5	3366,2	101,4
Сахарная свекла (фабричная)	5105,5	3965,9	128,7
Подсолнечник (вес после доработки)	881,4	770,1	114,5
Картофель	440,2	371,5	118,5
Овощи, включая защищенный грунт	98,3	84,1	116,9
Плоды и ягоды	26,6	46,7	56,9

Сельскохозяйственные организации остаются основными производителями зерна – 2635,0 тыс. тонн (77,2%), сахарной свеклы – 4715,8 тыс. тонн (92,4%) и подсолнечника – 611,2 тыс. тонн (69,3%). Производство картофеля и овощей сосредоточено в хозяйствах населения. Удельный вес картофеля, произведенного населением, составил в 2019 г. 70,3%, овощей – 76,8%. Крестьянскими (фермерскими) хозяйствами и индивидуальными предпринимателями в 2019 г. собрано 773,0 тыс. тонн зерна (22,7% от общего сбора в хозяйствах всех категорий), 268,9 тыс. тонн подсолнечника (30,5%), 389,7 тыс. тонн сахарной свеклы (7,6%), 16,7 тыс. тонн картофеля (3,8%) и 0,3 тыс. тонн овощей (0,3%).

ПРОИЗВОДСТВО ТОВАРОВ И УСЛУГ
Сельское и лесное хозяйство

УРОЖАЙНОСТЬ ОСНОВНЫХ СЕЛЬСКОХОЗЯЙСТВЕННЫХ КУЛЬТУР
ВО ВСЕХ КАТЕГОРИЯХ ХОЗЯЙСТВ
(центнеров с 1 гектара убранной площади)

	2019 г.	2018 г.	2019 г. в % к 2018 г.
Зерно (в весе после доработки)	31,8	33,6	94,6
Сахарная свекла (фабричная)	457,2	377,9	121,0
Подсолнечник (в весе после доработки)	24,3	20,2	120,3
Картофель	177,4	153,0	115,9
Овощи	197,6	166,1	119,0

Вспашка зяби. В 2019 г. в крупных, средних и малых сельхозорганизациях под урожай 2020 г. **вспахано зяби** на площади 847,4 тыс. гектаров, что составляет 110,1% к 2018 г. **Озимых на зерно и зеленый корм** под урожай 2020 г. посеяно на площади 366,0 тыс. гектаров (в 2018 г. было посеяно 345,4 тыс. гектаров).

ЖИВОТНОВОДСТВО

Численность скота. К началу января 2020 г. численность **крупного рогатого скота** в хозяйствах всех категорий составила (по расчетам) 94,8 тыс. голов, в том числе **коров** – 37,7 тыс. голов, **свиней** – 1249,3 тыс. голов, **овец и коз** – 68,7 тыс. голов.

ЧИСЛЕННОСТЬ ОСНОВНЫХ ВИДОВ СКОТА В ХОЗЯЙСТВАХ
ВСЕХ КАТЕГОРИЙ НА 1 ЯНВАРЯ 2020 ГОДА

(данные расчетные)

	На 01.01.2020 г.		Справочно 01.01.2019 г. в % к 01.01.2018 г.
	тысяч голов	в % к 01.01.2019 г.	
Крупный рогатый скот	94,8	99,5	95,0
в том числе коровы	37,7	97,7	98,6
Свиньи	1249,3	131,8	96,1
Овцы и козы	68,7	92,8	92,9

ПРОИЗВОДСТВО ТОВАРОВ И УСЛУГ
Сельское и лесное хозяйство

ДИНАМИКА ПОГОЛОВЬЯ СКОТА В ХОЗЯЙСТВАХ ВСЕХ КАТЕГОРИЙ
(на начало месяца; в процентах)

	Крупный рогатый скот		в том числе коровы		Свиньи		Овцы и козы	
	к соответствующей дате предыдущего года	к соответствующей дате предыдущего месяца	к соответствующей дате предыдущего года	к соответствующей дате предыдущего месяца	к соответствующей дате предыдущего года	к соответствующей дате предыдущего месяца	к соответствующей дате предыдущего года	к соответствующей дате предыдущего месяца
2019 г.								
Январь	95,0	99,1	98,6	101,0	96,1	96,6	92,9	94,7
Февраль	93,8	101,9	98,2	99,5	100,4	105,3	95,0	104,3
Март	93,7	101,2	97,2	99,2	107,0	105,0	95,4	101,8
Апрель	94,3	101,2	96,6	100,0	112,6	104,5	95,7	100,1
Май	94,9	100,6	96,1	99,0	114,3	101,8	96,0	100,6
Июнь	95,8	100,3	96,3	99,7	118,7	104,0	95,1	100,0
Июль	96,2	99,4	95,4	100,0	123,4	104,5	92,1	97,9
Август	96,8	100,1	95,6	99,7	129,2	104,0	92,6	99,9
Сентябрь	97,1	99,5	96,1	100,0	129,8	101,1	92,9	98,7
Октябрь	97,9	99,0	96,2	99,5	128,8	99,2	91,9	98,2
Ноябрь	98,5	99,3	96,9	99,5	129,9	100,1	93,1	99,5
Декабрь	100,0	98,4	97,2	99,7	129,3	100,3	93,2	97,6
2020 г.								
Январь	99,5	99,0	97,7	101,9	131,8	98,5	92,8	94,5

В сравнении с наличием на 1 января 2019 г. в хозяйствах всех категорий поголовье крупного рогатого скота сократилось на 0,5%, из них коров – на 2,3%, овец и коз – на 7,2%, при росте поголовья свиней на 31,8%.

Производство продукции животноводства. В январе-декабре 2019 г., по сравнению с январем-декабрем 2018 г., производство **скота и птицы на убой** (в живом весе) в хозяйствах всех категорий (по расчетным данным) увеличилось на 1,6%, при сокращении производства **молока** на 1,8%, **яиц** – на 6,1%.

ПРОИЗВОДСТВО ТОВАРОВ И УСЛУГ

Сельское и лесное хозяйство

ПРОИЗВОДСТВО ОСНОВНЫХ ВИДОВ ПРОДУКЦИИ ЖИВОТНОВОДСТВА
В ХОЗЯЙСТВАХ ВСЕХ КАТЕГОРИЙ В ЯНВАРЕ-ДЕКАБРЕ 2019 ГОДА

(данные расчетные)

	Январь-декабрь 2019 г., тыс. тонн	Январь-декабрь 2019 г. в % к январю-декабрю 2018 г.	Справочно январь-декабрь 2018 г. в % к январю-декабрю 2017 г.
Скот и птица на убой (в живом весе), тыс. тонн	564,1	101,6	110,6
Молоко, тыс. тонн	192,3	98,2	100,5
Яйца всех видов, млн. штук	132,2	93,9	93,0

Средний надой молока на одну корову в крупных, средних и малых сельскохозяйственных организациях по области в январе-декабре 2019 г. составил 6171 кг против 5651 кг в январе-декабре 2018 г.

Наличие и обеспеченность скота кормами. На 1 января 2020 г. в крупных, средних и малых сельхозорганизациях области имелось в наличии **всего кормов** (в пересчете на кормовые единицы) 80,0 тыс. тонн, из них 35,9 тыс. тонн **концентрированных**. По сравнению с наличием на 1 января 2019 г. общее количество кормов уменьшилось на 5,7%.

	На 1 января	
	2019 г.	2020 г.
Наличие кормов всего, тыс. тонн корм. ед.	84,8	80,0
в том числе концентрированных	54,6	35,9
В расчете на 1 условную голову, ц. корм. ед.	1,5	1,3

Реализация продукции сельскохозяйственными организациями. В январе-декабре 2019 г. по сравнению с январем-декабрем 2018 г. сельскохозяйственные организации увеличили объемы реализации подсолнечника, сахарной свеклы, картофеля, овощей, скота и птицы.

ПРОИЗВОДСТВО ТОВАРОВ И УСЛУГ
Сельское и лесное хозяйство

**ОБЪЕМ РЕАЛИЗАЦИИ ОСНОВНЫХ ПРОДУКТОВ СЕЛЬСКОГО ХОЗЯЙСТВА
СЕЛЬСКОХОЗЯЙСТВЕННЫМИ ОРГАНИЗАЦИЯМИ**

	Январь-декабрь 2019 г., тыс. тонн	Январь-декабрь 2019 г. в % к январю-декабрю 2018 г.
Зерно	2342,9	80,0
Подсолнечник	640,8	148,8
Сахарная свекла	3989,5	107,5
Картофель	67,0	107,7
Овощи	15,0	158,5
Скот и птица	528,6	103,3
Молоко	66,2	98,6

По сравнению с январем-декабрем 2018 г. увеличили объемы реализации: **зерна** – 5 районов, **подсолнечника** – 18, **сахарной свеклы** – 15, **скота и птицы** – 11, **молока** – 7 районов.

ЛЕСОЗАГОТОВКИ

Индекс производства по виду деятельности «лесозаготовки» в крупных и средних организациях в январе-декабре 2019 г. по сравнению с январем-декабрем 2018 г. увеличился на 4,4%. Объем вывозки древесины составил 409,2 тыс. плотных кубических метров.

РЫБОЛОВСТВО И РЫБОВОДСТВО

Оборот организаций рыболовства и рыбоводства в январе-декабре 2019 г. составил 31,8 млн. рублей, что на 23,4% больше, чем в 2018 г.

1.5. ТРАНСПОРТ

ПЕРЕВОЗКИ ГРУЗОВ И ГРУЗОБОРОТ

В 2019 г. по предварительным данным объем перевозок грузов автотранспортом предприятий и организаций всех видов экономической деятельности (без субъектов малого предпринимательства) составил 27685,5 тыс. тонн, что на 6,2% больше 2018 г. Грузооборот предприятий области составил 2592,9 млн. тонно-км и вырос по сравнению с 2018 г. на 12,7%.

**ОБЪЕМ ПЕРЕВОЗОК ГРУЗОВ И ГРУЗОБОРОТ АВТОТРАНСПОРТА
ПРЕДПРИЯТИЙ ВСЕХ ВИДОВ ЭКОНОМИЧЕСКОЙ ДЕЯТЕЛЬНОСТИ
(без субъектов малого предпринимательства)**

	2019 г.	2019 г. в % к 2018 г.	Декабрь 2019 г. в % к		Справочно 2018 г. в % к 2017 г.
			декабрю 2018 г.	ноябрю 2019 г.	
Перевезено грузов, тыс. тонн	27685,5	106,2	95,8	62,7	89,7
из них на коммерческой основе	648,9	86,9	92,3	108,1	109,0
Коммерческий и не- коммерческий грузообо- рот, тыс. тонно-км	2592901,0	112,7	113,7	64,1	98,8
из него на коммерческой основе	262092,2	52,4	77,7	93,1	126,3

На коммерческой основе выполнено 2,3% общего объема грузовых перевозок и 10,1% грузооборота предприятий области, не относящихся к субъектам малого предпринимательства, против соответственно 2,9% и 21,7% в 2018 г.

ПЕРЕВОЗКИ ПАССАЖИРОВ И ПАССАЖИРООБОРОТ

В 2019 г. предприятиями автомобильного транспорта общего пользования, включая привлеченный на маршруты регулярных перевозок общего пользования автобусный транспорт, перевезено 69,3 млн. человек, что на 2,6% больше 2018 г., пассажирооборот составил 927,2 млн. пасс-км и по сравнению с 2018 г. вырос на 5,0%.

АВАРИЙНОСТЬ НА АВТОМОБИЛЬНОМ ТРАНСПОРТЕ ¹⁾

	2019 г.	2019 г. в % к 2018 г.	<u>Справочно</u> 2018 г. в % к 2017 г.
Всего дорожно-транспортных происшествий, единиц	1326	93,9	98,9
Пострадало в происшествиях с подвижным составом, человек:			
погибло	155	95,7	111,7
ранено	1741	91,1	101,5

¹⁾ По данным УГИБДД УМВД России по Тамбовской области.

2. РЫНКИ ТОВАРОВ И УСЛУГ

2.1. РОЗНИЧНАЯ ТОРГОВЛЯ

Оборот розничной торговли через все каналы реализации в 2019 г. по предварительным данным составил 211,5 млрд. рублей, что в товарной массе соответствует уровню 2018 г.

ДИНАМИКА ОБОРОТА РОЗНИЧНОЙ ТОРГОВЛИ

	2018 г.			2019 г.		
	млн. рублей	в % к		млн. рублей	в % к	
		соответст- вующему периоду предыду- щего года	преды- дущему периоду		соответст- вующему периоду предыду- щего года	преды- дущему периоду
Январь	14706,5	100,9	70,1	15669,9	100,4	77,4
Февраль	14219,8	100,8	96,3	15231,9	100,7	96,8
Март	14762,3	101,5	103,7	15860,0	100,6	103,5
I квартал	43688,6	101,1	77,1	46761,8	100,6	79,8
Апрель	14911,3	101,4	100,6	15991,5	100,7	100,6
Май	15473,9	100,7	103,0	16593,5	100,8	103,1
Июнь	16392,0	99,4	105,8	17297,2	99,6	104,5
II квартал	46777,2	100,5	105,8	49882,2	100,3	105,5
I полугодие	90465,8	100,8	х	96644,0	100,5	х
Июль	17146,5	100,2	104,5	17959,2	98,6	103,5
Август	17732,4	99,9	103,1	18357,4	98,0	102,4
Сентябрь	18073,2	101,3	101,7	18819,5	99,1	102,8
III квартал	52952,1	100,5	112,4	55136,1	98,6	110,4
Январь-сентябрь	143417,9	100,7	х	151780,1	99,8	х
Октябрь	18477,1	100,5	101,8	19341,3	99,7	102,5
Ноябрь	18561,4	99,8	99,7	19499,9	100,7	100,6
Декабрь	19999,2	96,6	106,5	20885,6	100,9	106,7
IV квартал	57037,7	98,9	106,0	59726,8	100,4	108,0
Январь-декабрь	200455,6	100,2	х	211506,9	100,0	х

В 2019 г. оборот розничной торговли на 91,5% формировался торгующими организациями и индивидуальными предпринимателями, осуществляющими деятельность вне рынка, доля розничных рынков и ярмарок составила 8,5% (в 2018 г. – 8,7%).

**ОБОРОТ РОЗНИЧНОЙ ТОРГОВЛИ ТОРГУЮЩИХ ОРГАНИЗАЦИЙ
И ПРОДАЖА ТОВАРОВ НА РЫНКАХ**

	2019 г.		Декабрь 2019 г. в % к	
	млн. рублей	в % к 2018 г.	декабрю 2018 г.	ноябрю 2019 г.
Оборот розничной торговли во всех каналах реализации	211506,9	100,0	100,9	106,7
в том числе:				
оборот розничной торговли торгующих организаций и индивидуальных предпринимателей вне рынка	193563,0	100,2	101,4	107,6
продажа товаров на вещевых, смешанных и продовольственных рынках	17943,9	97,3	94,5	96,7

РЫНКИ ТОВАРОВ И УСЛУГ

Розничная торговля

**ДИНАМИКА ОБОРОТА РОЗНИЧНОЙ ТОРГОВЛИ ПИЩЕВЫМИ ПРОДУКТАМИ,
ВКЛЮЧАЯ НАПИТКИ, И ТАБАЧНЫМИ ИЗДЕЛИЯМИ,
НЕПРОДОВОЛЬСТВЕННЫМИ ТОВАРАМИ**

	Пищевые продукты, включая напитки, и табачные изделия			Непродовольственные товары		
	млн. рублей	в % к		млн. рублей	в % к	
		соответствующему периоду прошлого года	предыдущему периоду		соответствующему периоду прошлого года	предыдущему периоду
2018 г.						
Январь	7314,7	102,6	69,3	7391,8	99,3	70,9
Февраль	7286,2	96,7	99,0	6933,6	105,6	93,7
Март	7509,3	101,9	102,7	7253,0	101,0	104,7
I квартал	22110,2	100,3	78,8	21578,4	101,8	74,7
Апрель	7422,4	99,8	98,4	7489,0	103,1	102,8
Май	7600,7	98,6	102,2	7873,2	102,8	103,8
Июнь	7982,0	97,2	104,8	8409,9	101,6	106,8
II квартал	23005,1	98,5	102,8	23772,1	102,5	108,8
I полугодие	45115,3	99,4	х	45350,5	102,2	х
Июль	8377,0	99,4	104,8	8769,5	101,0	104,2
Август	8719,2	100,3	103,6	9013,2	99,6	102,6
Сентябрь	8835,2	100,6	101,2	9238,0	102,1	102,2
III квартал	25931,4	100,0	111,9	27020,7	100,9	112,8
Январь-сентябрь	71046,7	99,6	х	72371,2	101,7	х
Октябрь	9081,9	99,8	102,3	9395,2	101,2	101,3
Ноябрь	8967,1	100,7	97,5	9594,3	99,1	101,8
Декабрь	10059,2	94,1	110,1	9940,0	99,1	103,2
IV квартал	28108,2	97,4	105,4	28929,5	100,3	106,6
Год	99154,9	99,2	х	101300,7	101,1	х

РЫНКИ ТОВАРОВ И УСЛУГ

Розничная торговля

Продолжение

	Пищевые продукты, включая напитки, и табачные изделия			Непродовольственные товары		
	млн. рублей	в % к		млн. рублей	в % к	
		соответствующему периоду прошлого года	предыдущему периоду		соответствующему периоду прошлого года	предыдущему периоду
2019 г.						
Январь	7738,1	98,0	75,9	7931,8	102,7	79,0
Февраль	7720,3	98,2	99,2	7511,6	103,4	94,4
Март	7896,4	97,1	101,6	7963,6	104,2	105,5
I квартал	23354,8	97,8	80,1	23407,0	103,5	79,5
Апрель	7949,8	99,3	100,6	8041,7	102,1	100,7
Май	8222,6	99,6	102,5	8370,9	102,1	103,8
Июнь	8553,5	99,4	104,7	8743,7	99,7	104,3
II квартал	24725,9	99,4	104,7	25156,3	101,2	106,4
I полугодие	48080,7	98,6	х	48563,3	102,3	х
Июль	8938,0	98,8	104,1	9021,2	98,4	102,9
Август	9023,5	96,9	101,6	9333,9	99,0	103,2
Сентябрь	9375,3	100,3	104,7	9444,2	97,9	101,0
III квартал	27336,8	98,7	111,0	27799,3	98,4	109,7
Январь-сентябрь	75417,5	98,6	х	76362,6	100,8	х
Октябрь	9701,0	101,2	103,2	9640,3	98,3	101,7
Ноябрь	9705,1	103,7	99,9	9794,8	97,9	101,4
Декабрь	10259,1	99,2	105,2	10626,5	102,5	108,1
IV квартал	29665,2	101,3	108,8	30061,6	99,6	107,3
Январь-декабрь	105082,7	99,4	х	106424,2	100,5	х

2.2. РЫНОК ПЛАТНЫХ УСЛУГ НАСЕЛЕНИЮ

В 2019 г. по предварительным данным населению области было оказано платных услуг на 51638,2 млн. рублей (97,5% к уровню 2018 г. в сопоставимых ценах).

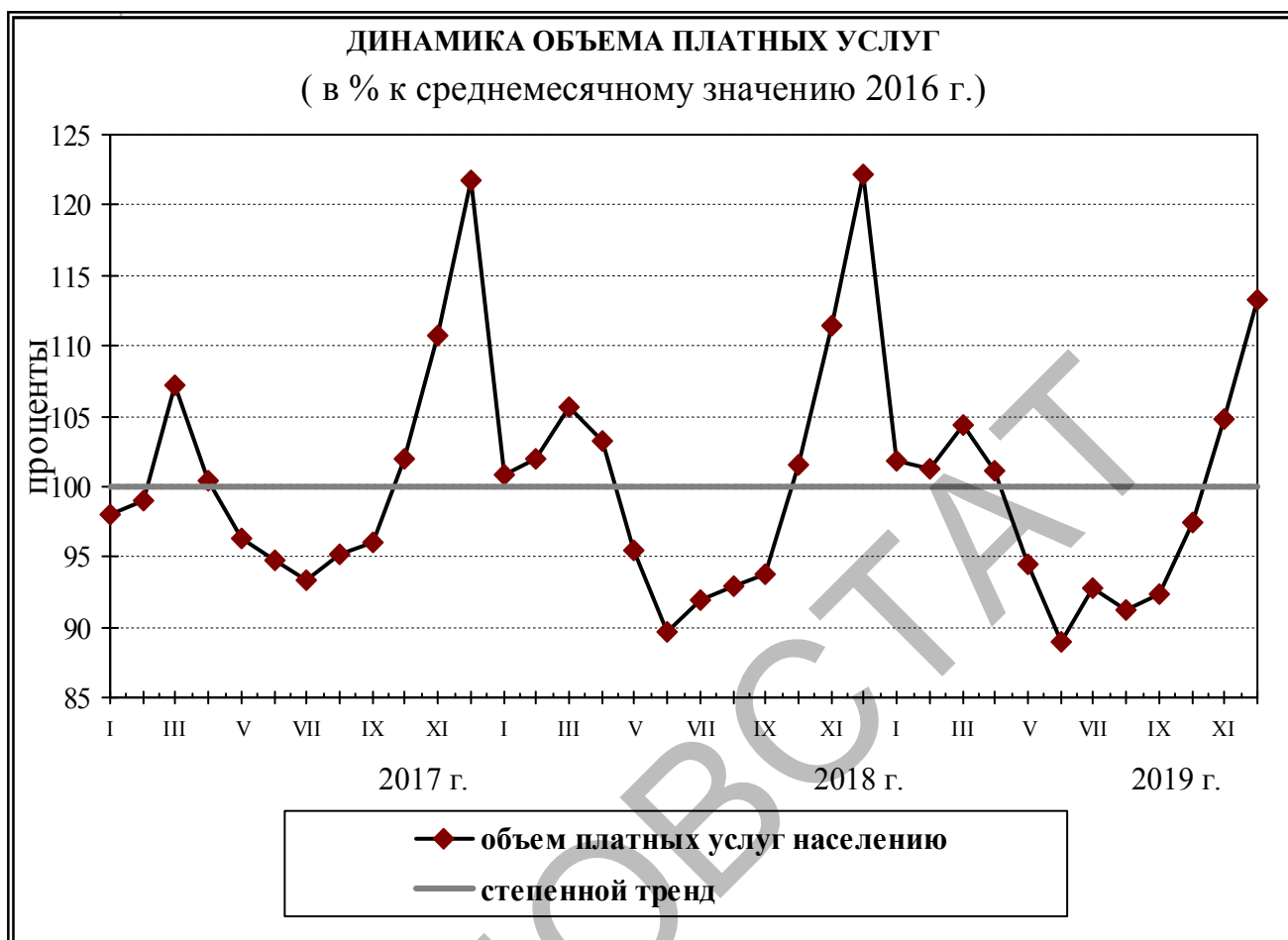
ДИНАМИКА ОБЪЕМА ПЛАТНЫХ УСЛУГ НАСЕЛЕНИЮ¹⁾

	2018 г. в % к		2019 г. в % к	
	соответствующему периоду предыдущего года	предыдущему периоду	соответствующему периоду предыдущего года	предыдущему периоду
Январь	102,5	82,9	100,7	83,3
Февраль	102,4	100,9	99,3	99,4
Март	98,1	103,6	98,8	103,1
I квартал	100,5	92,2	99,6	91,6
Апрель	102,4	97,8	97,9	96,9
Май	98,6	92,5	98,8	93,5
Июнь	94,3	94,0	98,4	94,1
II квартал	98,1	93,5	98,4	92,5
I полугодие	99,3	х	99,0	х
Июль	97,7	102,4	100,5	104,5
Август	96,7	101,1	97,5	98,2
Сентябрь	96,9	100,9	97,9	101,3
III квартал	96,3	101,9	98,6	97,2
9 месяцев	98,3	х	98,9	х
Октябрь	99,1	108,4	95,5	105,5
Ноябрь	100,4	109,7	93,9 ²⁾	107,6 ²⁾
Декабрь	100,4	109,7	92,7	108,1
IV квартал	101,5	120,4	94,0	113,8
Январь-декабрь	99,2	х	97,5	х
Год	99,2	х		

¹⁾ Для расчета индекса физического объема применяются индексы потребительских цен на платные и бытовые услуги, взвешенные на видовую структуру объемов услуг.

²⁾ Данные изменены за счет уточнения респондентами предварительных данных за ноябрь 2019 г. в отчете за декабрь 2019 г.

РЫНКИ ТОВАРОВ И УСЛУГ
Рынок платных услуг населению



3. ИНСТИТУЦИОНАЛЬНЫЕ ПРЕОБРАЗОВАНИЯ

3.1. ХАРАКТЕРИСТИКА ХОЗЯЙСТВУЮЩИХ СУБЪЕКТОВ

В составе Статистического регистра хозяйствующих субъектов Росстата по Тамбовской области на 1 января 2020 г. учтено 16022 организации, в том числе 15047 являются юридическими лицами и 975 – филиалами, представительствами и иными неюридическими лицами. По сравнению с 1 января 2019 г. количество учтенных объектов уменьшилось на 6,5%.

РАСПРЕДЕЛЕНИЕ ОРГАНИЗАЦИЙ ПО ВИДАМ ЭКОНОМИЧЕСКОЙ ДЕЯТЕЛЬНОСТИ НА 1 ЯНВАРЯ 2020 ГОДА (по данным государственной регистрации)

Наименование видов экономической деятельности	Количество организаций		В % к количеству организаций на 01.01.2019 г.
	единиц	в % к итогу	
Всего по области	16022	100,0	93,5
Сельское, лесное хозяйство, охота, рыболовство и рыбоводство	944	5,9	96,0
Добыча полезных ископаемых	18	0,1	94,7
Обрабатывающие производства	1191	7,4	98,3
Обеспечение электрической энергией, газом и паром; кондиционирование воздуха	83	0,5	94,3
Водоснабжение; водоотведение, организация сбора и утилизации отходов, деятельность по ликвидации загрязнений	175	1,1	95,6
Строительство	1581	9,9	94,3
Торговля оптовая и розничная; ремонт автотранспортных средств и мотоциклов	4323	27,0	86,7
Транспортировка и хранение	605	3,8	91,0
Деятельность гостиниц и предприятий общественного питания	350	2,2	92,1
Деятельность в области информации и связи	359	2,2	93,5

ИНСТИТУЦИОНАЛЬНЫЕ ПРЕОБРАЗОВАНИЯ
Характеристика хозяйствующих субъектов

Продолжение

Наименование видов экономической деятельности	Количество организаций		В % к количеству организаций на 01.01.2019 г.
	единиц	в % к итогу	
Деятельность финансовая и страховая	172	1,1	90,1
Деятельность по операциям с недвижимым имуществом	1188	7,4	94,0
Деятельность профессиональная, научная и техническая	1004	6,3	95,2
Деятельность административная и сопутствующие дополнительные услуги	393	2,4	100,0
Государственное управление и обеспечение военной безопасности; социальное обеспечение	958	6,0	100,3
Образование	986	6,1	100,3
Деятельность в области здравоохранения и социальных услуг	398	2,5	102,6
Деятельность в области культуры, спорта, организации досуга и развлечений	335	2,1	99,4
Предоставление прочих видов услуг	959	6,0	97,2

В составе Статистического регистра хозяйствующих субъектов Росстата по Тамбовской области на 1 января 2020 г. учтено 24657 индивидуальных предпринимателей, из них – 1785 (7,2%) главы крестьянских (фермерских) хозяйств. По сравнению с 1 января 2019 г. количество учтенных индивидуальных предпринимателей осталось на том же уровне.

ИНСТИТУЦИОНАЛЬНЫЕ ПРЕОБРАЗОВАНИЯ
Характеристика хозяйствующих субъектов

**РАСПРЕДЕЛЕНИЕ ИНДИВИДУАЛЬНЫХ ПРЕДПРИНИМАТЕЛЕЙ В РАЗРЕЗЕ ВИДОВ
ЭКОНОМИЧЕСКОЙ ДЕЯТЕЛЬНОСТИ НА 1 ЯНВАРЯ 2020 ГОДА**
(по данным государственной регистрации)

Наименование видов экономической деятельности	Количество индивидуальных предпринимателей		В % к количеству индивидуальных предпринимателей на 01.01.2019 г.
	человек	в % к итогу	
Всего по области	24657	100,0	100,0
Сельское, лесное хозяйство, охота, рыболовство и рыбоводство	2116	8,6	98,1
Добыча полезных ископаемых	4	0,0	133,3
Обрабатывающие производства	1042	4,2	101,5
Обеспечение электрической энергией, газом и паром; кондиционирование воздуха	7	0,0	100,0
Водоснабжение; водоотведение, организация сбора и утилизации отходов, деятельность по ликвидации загрязнений	44	0,2	104,8
Строительство	1099	4,5	109,1
Торговля оптовая и розничная; ремонт автотранспортных средств и мотоциклов	11373	46,1	94,3
Транспортировка и хранение	3796	15,4	109,2
Деятельность гостиниц и предприятий общественного питания	551	2,3	109,8
Деятельность в области информации и связи	397	1,6	118,2
Деятельность финансовая и страховая	109	0,4	89,3
Деятельность по операциям с недвижимым имуществом	839	3,4	109,2
Деятельность профессиональная, научная и техническая	893	3,6	107,1
Деятельность административная и сопутствующие дополнительные услуги	392	1,6	111,0
Государственное управление и обеспечение военной безопасности; социальное обеспечение	2	0,0	в 2,0 р.

ИНСТИТУЦИОНАЛЬНЫЕ ПРЕОБРАЗОВАНИЯ
Характеристика хозяйствующих субъектов

Продолжение

Наименование видов экономической деятельности	Количество индивидуальных предпринимателей		В % к количеству индивидуальных предпринимателей на 01.01.2019 г.
	человек	в % к итогу	
Образование	109	0,4	119,8
Деятельность в области здравоохранения и социальных услуг	113	0,5	98,3
Деятельность в области культуры, спорта, организации досуга и развлечений	210	0,9	101,0
Предоставление прочих видов услуг	1560	6,3	100,8
Деятельность домашних хозяйств как работодателей; недифференцированная деятельность частных домашних хозяйств по производству товаров и оказанию услуг для собственного потребления	1	0,0	100,0

4. Ц Е Н Ы

ИНДЕКСЫ ЦЕН И ТАРИФОВ
(на конец периода; в процентах)

	Декабрь 2019 г. к		Январь- декабрь 2019 г. к январю- декабрю 2018 г.	<u>Справочно</u> декабрь 2018 г. к декабрю 2017 г.
	ноябрю 2019 г.	декабрю 2018 г.		
Индекс потребительских цен	100,4	104,0	105,6	105,0
Индекс цен производителей промышленных товаров ¹⁾	99,0	90,7	105,1	115,2
Сводный индекс цен на про- дукцию инвестиционного на- значения	100,4	107,2	107,4	106,7
Индекс цен производителей сельскохозяйственной про- дукции	99,2	87,3	102,1	114,0
Индекс тарифов на грузовые перевозки	100,0	102,8	101,4	100,7

¹⁾ На товары, предназначенные для реализации на внутреннем рынке.

Ц Е Н Ы
Потребительские цены

4.1. ПОТРЕБИТЕЛЬСКИЕ ЦЕНЫ

Индекс потребительских цен в декабре 2019 г. составил 100,4%, в том числе на продовольственные товары – 100,5%, непродовольственные товары – 100,3%, услуги – 100,4%.

**ИНДЕКСЫ ПОТРЕБИТЕЛЬСКИХ ЦЕН И ТАРИФОВ
НА ТОВАРЫ И УСЛУГИ**
(на конец периода; в процентах)

	Всего		в том числе на					
			продовольственные товары		непродовольственные товары		услуги	
	к предыдущему периоду	к декабрю предыдущего года	к предыдущему периоду	к декабрю предыдущего года	к предыдущему периоду	к декабрю предыдущего года	к предыдущему периоду	к декабрю предыдущего года
2018 г.								
Январь	100,2	100,2	100,0	100,0	100,4	100,4	100,1	100,1
Февраль	100,3	100,5	100,6	100,6	100,2	100,5	100,1	100,2
Март	100,2	100,6	100,4	101,0	99,9	100,4	100,2	100,3
I квартал	100,6	100,6	101,0	101,0	100,4	100,4	100,3	100,3
Апрель	100,6	101,2	100,5	101,6	100,4	100,9	101,1	101,4
Май	100,7	101,9	100,2	101,8	101,3	102,1	100,3	101,7
Июнь	100,3	102,2	100,2	102,0	100,1	102,2	100,9	102,6
II квартал	101,6	102,2	100,9	102,0	101,7	102,2	102,2	102,6
Июль	100,3	102,5	100,2	102,1	100,2	102,3	100,5	103,1
Август	100,3	102,7	100,5	102,6	100,2	102,5	100,1	103,2
Сентябрь	100,2	102,9	100,1	102,8	100,3	102,8	100,0	103,2
III квартал	100,7	102,9	100,8	102,8	100,6	102,8	100,6	103,2
Октябрь	100,4	103,3	100,5	103,2	100,4	103,3	100,3	103,5
Ноябрь	100,7	104,0	101,3	104,6	100,3	103,6	100,3	103,8
Декабрь	101,0	105,0	101,8	106,4	100,5	104,1	100,6	104,4
IV квартал	102,0	105,0	103,6	106,4	101,2	104,1	101,1	104,4

Ц Е Н Ы
Потребительские цены

Продолжение

	Всего		в том числе на					
			продовольствен- ные товары		непродовольст- венные товары		услуги	
	к преды- дущему периоду	к декаб- рю пре- дыдуще- го года	к преды- дущему периоду	к декаб- рю пре- дыдуще- го года	к преды- дущему периоду	к декаб- рю пре- дыдуще- го года	к преды- дущему периоду	к декаб- рю пре- дыдуще- го года
2019 г.								
Январь	101,1	101,1	101,3	101,3	101,0	101,0	101,1	101,1
Февраль	100,4	101,5	100,6	101,9	100,4	101,4	100,0	101,1
Март	100,5	102,0	100,6	102,5	100,6	102,0	100,2	101,3
I квартал	102,0	102,0	102,5	102,5	102,0	102,0	101,3	101,3
Апрель	100,2	102,2	100,0	102,6	100,3	102,3	100,4	101,7
Май	100,8	103,0	100,9	103,5	100,3	102,6	101,1	102,8
Июнь	99,9	102,9	99,4	102,9	100,2	102,8	100,3	103,1
II квартал	100,9	102,9	100,4	102,9	100,8	102,8	101,8	103,1
Июль	100,4	103,4	100,3	103,3	100,3	103,1	100,7	103,8
Август	100,2	103,5	99,3	102,6	100,3	103,4	101,2	105,0
Сентябрь	99,7	103,2	99,2	101,8	100,2	103,5	99,7	104,7
III квартал	100,3	103,2	98,9	101,8	100,7	103,5	101,5	104,7
Октябрь	100,2	103,5	100,2	102,0	100,4	103,9	100,1	104,7
Ноябрь	100,1	103,6	100,1	102,1	100,2	104,1	100,0	104,8
Декабрь	100,4	104,0	100,5	102,6	100,3	104,5	100,4	105,2
IV квартал	100,8	104,0	100,8	102,6	100,9	104,5	100,5	105,2

Базовый индекс потребительских цен (БИПЦ), исключая-
щий изменения цен на отдельные товары и услуги, подверженные
влиянию факторов, которые носят административный, а также сезон-
ный характер, в декабре 2019 г. составил 100,3%.

Ц Е Н Ы
Потребительские цены

Индекс потребительских цен на **продовольственные товары** в декабре 2019 г. составил 100,5% (в декабре 2018 г. – 101,8%).

**ИНДЕКСЫ ЦЕН НА ОТДЕЛЬНЫЕ ГРУППЫ И ВИДЫ
ПРОДОВОЛЬСТВЕННЫХ ТОВАРОВ**
(на конец периода; в процентах)

	Декабрь 2019 г. к		Январь-декабрь 2019 г. к январю-декабрю 2018 г.	<u>Справочно</u> декабрь 2018 г. к декабрю 2017 г.
	ноябрю 2019 г.	декабрю 2018 г.		
Продовольственные товары без алкогольных напитков	100,5	102,5	106,8	106,5
хлеб и хлебобулочные изделия	100,0	109,3	110,1	103,8
крупа и бобовые	100,9	122,1	121,0	109,7
макаронные изделия	99,9	101,5	104,7	104,5
мясо и птица	98,9	97,7	106,1	112,2
рыба и морепродукты пищевые	100,8	108,5	110,8	107,4
молоко и молочная продукция	101,2	107,6	106,6	104,7
масло сливочное	101,3	109,8	113,5	110,0
масло подсолнечное	99,9	99,1	106,3	106,9
яйца	104,3	94,5	107,4	121,8
сахар	96,5	60,9	98,7	136,5
плодоовощная продукция, включая картофель	103,3	95,2	105,9	105,4
Алкогольные напитки	100,2	103,0	104,5	105,7

Ц Е Н Ы
Потребительские цены

Индекс потребительских цен на **непродовольственные товары** в декабре 2019 г. составил 100,3% (в декабре 2018 г. – 100,5%).

**ИНДЕКСЫ ЦЕН НА ОТДЕЛЬНЫЕ ГРУППЫ
НЕПРОДОВОЛЬСТВЕННЫХ ТОВАРОВ**
(на конец периода; в процентах)

	Декабрь 2019 г. к		Январь- декабрь 2019 г. к январю- декабрю 2018 г.	<u>Справочно</u> декабрь 2018 г. к декабрю 2017 г.
	ноябрю 2019 г.	декабрю 2018 г.		
Ткани	100,0	105,5	105,3	101,1
Одежда и белье	100,4	104,8	104,4	102,3
Трикотажные изделия	100,3	102,9	103,1	102,6
Обувь	100,0	103,3	103,2	102,0
Моющие и чистящие средства	101,2	103,6	104,1	103,9
Табачные изделия	100,7	112,8	115,0	108,7
Электротовары и другие бы- товые приборы	98,9	98,8	103,0	104,2
Телерадиотовары	103,6	97,6	96,5	95,0
Строительные материалы	99,8	104,4	105,7	105,4
Бензин автомобильный	100,1	102,8	104,4	109,4
Медикаменты	100,3	106,4	105,7	104,2

Ц Е Н Ы
Потребительские цены

Индекс цен и тарифов на услуги в декабре 2019 г. составил 100,4% (в декабре 2018 г. – 100,6%).

ИНДЕКСЫ ЦЕН И ТАРИФОВ
НА ОТДЕЛЬНЫЕ ГРУППЫ И ВИДЫ УСЛУГ
(на конец периода; в процентах)

	Декабрь 2019 г. к		Январь-декабрь 2019 г. к январю-декабрю 2018 г.	Справочно декабрь 2018 г. к декабрю 2017 г.
	ноябрю 2019 г.	декабрю 2018 г.		
Жилищно-коммунальные услуги	100,0	103,8	103,5	101,4
жилищные услуги	100,0	104,6	104,4	100,7
коммунальные услуги	100,0	103,6	103,3	101,6
Медицинские услуги	100,0	109,0	107,4	104,3
Услуги пассажирского транспорта	102,2	113,5	110,2	109,6
Услуги связи	101,4	107,7	109,8	112,7
Услуги организаций культуры	100,0	106,3	106,5	100,2
Санаторно-оздоровительные услуги	100,0	105,9	103,4	100,0
Услуги дошкольного воспитания	100,0	102,0	103,6	104,5
Услуги образования	100,0	103,0	103,5	102,8
Бытовые услуги	100,2	103,6	104,4	103,8
Услуги в сфере туризма	101,8	106,6	106,9	107,5
Услуги физической культуры и спорта	100,0	112,8	110,2	104,8
Услуги страхования	100,0	104,7	102,3	100,0

Ц Е Н Ы
Потребительские цены

ТАРИФЫ НА ЖИЛИЩНО-КОММУНАЛЬНЫЕ УСЛУГИ В ГОРОДАХ ОБЛАСТИ
(на конец декабря 2019 г.; в рублях за 1 вид услуги)

Города	Содержание и ремонт жилья в муниципальном жилищном фонде, за 1 кв. м общей площади	Водоснабжение холодное	Водоотведение	Горячее водоснабжение	Отопление, за 1 Гкал
		за 1 куб. м			
Тамбов	11,81	23,14	17,10	138,62	1924,61
Мичуринск	12,08	26,84	26,54	155,19	2315,24

Стоимость фиксированного набора потребительских товаров и услуг для проведения межрегиональных сопоставлений покупательной способности населения в среднем по области в конце декабря 2019 г. составила 14025,62 рубля в расчете на месяц. За месяц его стоимость увеличилась на 0,1% (с начала года увеличилась на 4,2%).

Стоимость минимального набора продуктов питания, рассчитанного по среднероссийским нормам потребления, в среднем по области в конце декабря 2019 г. составила 3597,51 рубля в расчете на месяц. По сравнению с концом ноября 2019 г. его стоимость увеличилась на 0,3% (с начала года – на 2,0%).

Ц Е Н Ы
Цены производителей

4.2. ЦЕНЫ ПРОИЗВОДИТЕЛЕЙ

Индекс цен производителей промышленных товаров¹⁾ в декабре 2019 г. относительно предыдущего месяца составил 99,0%.

**ИНДЕКСЫ ЦЕН
ПРОИЗВОДИТЕЛЕЙ ПРОМЫШЛЕННЫХ ТОВАРОВ**
(на конец периода; в процентах)

	Всего		в том числе по видам экономической деятельности					
	к предыдущему периоду	к декабрю предыдущего года	обрабатывающие производства	обеспечение электрической энергией, газом и паром; кондиционирование воздуха		водоснабжение; водоотведение, организация сбора и утилизации отходов, деятельность по ликвидации загрязнений		
				к предыдущему периоду	к декабрю предыдущего года	к предыдущему периоду	к декабрю предыдущего года	
2018 г.								
Январь	99,0	99,0	99,5	99,5	95,4	95,4	100,0	100,0
Февраль	99,8	98,8	99,7	99,2	100,4	95,7	100,0	100,0
Март	99,9	98,7	99,7	99,0	101,0	96,7	100,0	100,0
I квартал	98,7	98,7	99,0	99,0	96,7	96,7	100,0	100,0
Апрель	101,8	100,5	102,3	101,2	98,4	95,1	100,0	100,0
Май	101,7	102,1	101,5	102,7	102,9	97,9	100,0	100,0
Июнь	102,5	104,6	102,8	105,6	99,9	97,8	100,0	100,0
II квартал	106,0	104,6	106,8	105,6	101,1	97,8	100,0	100,0
Июль	101,1	105,8	101,0	106,8	101,3	99,1	105,0	105,0
Август	100,7	106,6	100,6	107,4	101,7	100,8	100,0	105,0
Сентябрь	100,3	106,8	100,1	107,4	102,0	102,7	100,0	105,0
III квартал	102,1	106,8	101,7	107,4	105,1	102,7	105,0	105,0
Октябрь	105,2	112,4	105,8	113,7	101,0	103,7	100,0	105,0
Ноябрь	101,8	114,4	102,2	116,2	99,0	102,6	100,0	105,0
Декабрь	100,7	115,2	100,9	117,3	99,2	101,8	100,0	105,0
IV квартал	107,8	115,2	109,1	117,3	99,1	101,8	100,0	105,0

Ц Е Н Ы
Цены производителей

Продолжение

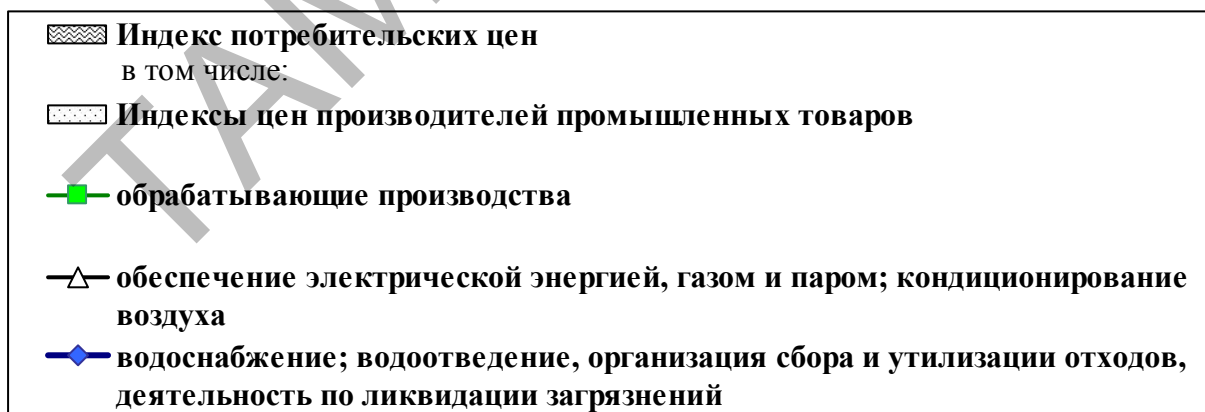
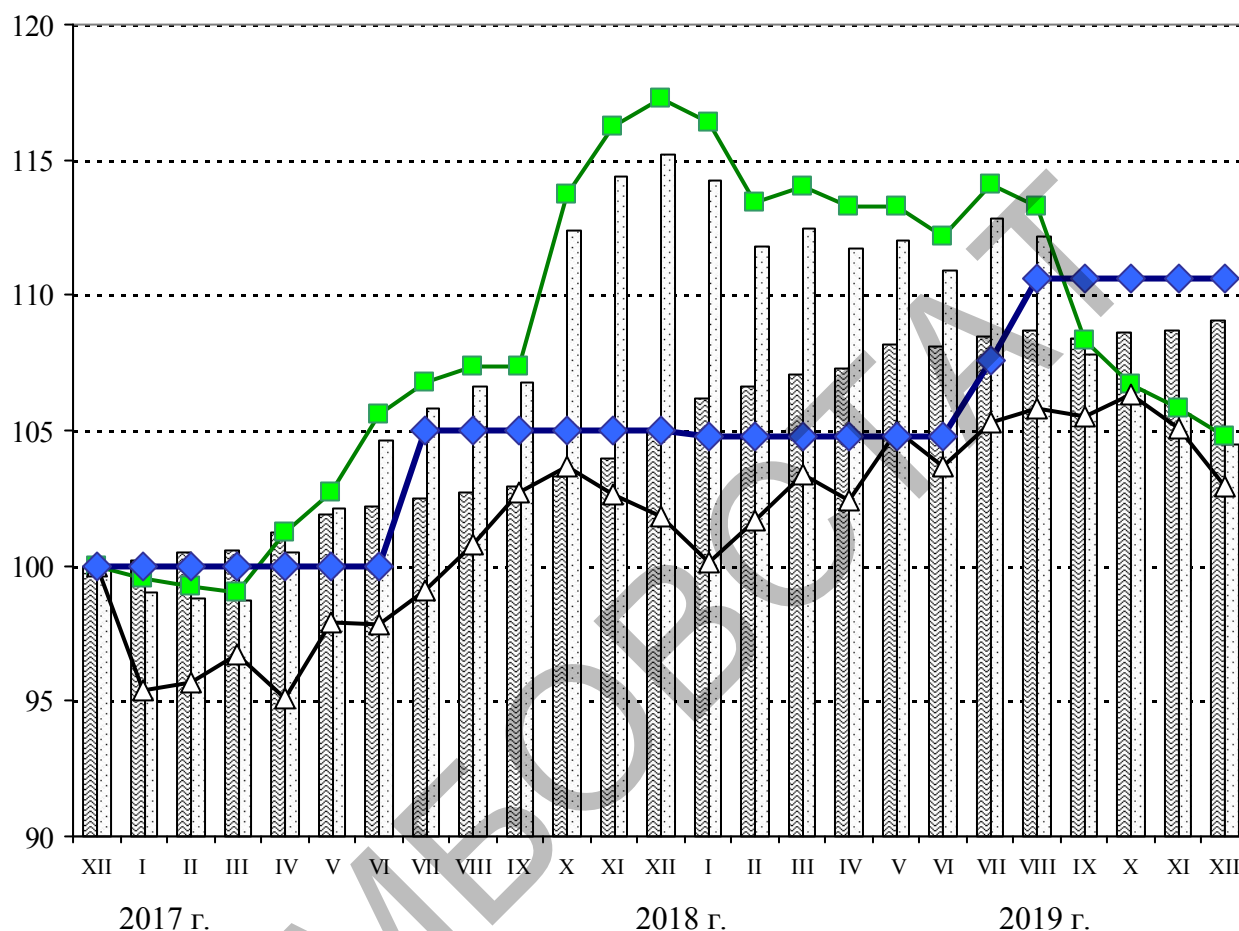
	Всего		в том числе по видам экономической деятельности					
	к предыдущему периоду	к декабрю предыдущего года	обрабатывающие производства	обеспечение электрической энергией, газом и паром; кондиционирование воздуха		водоснабжение; водоотведение, организация сбора и утилизации отходов, деятельность по ликвидации загрязнений		
				к предыдущему периоду	к декабрю предыдущего года	к предыдущему периоду	к декабрю предыдущего года	
2019 г.								
Январь	99,1	99,1	99,2	99,2	98,3	98,3	99,8	99,8
Февраль	97,9	97,0	97,4	96,6	101,6	99,9	100,0	99,8
Март	100,6	97,6	100,5	97,1	101,7	101,5	100,0	99,8
I квартал	97,6	97,6	97,1	97,1	101,5	101,5	99,8	99,8
Апрель	99,3	96,9	99,4	96,5	99,0	100,5	100,0	99,8
Май	100,3	97,2	100,0	96,4	102,5	103,0	100,0	99,8
Июнь	99,0	96,2	99,0	95,4	98,8	101,8	100,0	99,8
II квартал	98,6	96,2	98,3	95,4	100,3	101,8	100,0	99,8
Июль	101,7	97,8	101,7	97,1	101,5	103,4	102,7	102,5
Август	99,5	97,3	99,3	96,3	100,5	103,8	102,8	105,4
Сентябрь	96,1	93,5	95,6	92,1	99,7	103,5	100,0	105,4
III квартал	97,2	93,5	96,5	92,1	101,7	103,5	105,6	105,4
Октябрь	98,8	92,4	98,5	90,7	100,8	104,4	100,0	105,4
Ноябрь	99,2	91,6	99,2	90,0	98,9	103,2	100,0	105,4
Декабрь	99,0	90,7	99,1	89,2	97,9	101,0	100,0	105,4
IV квартал	97,0	90,7	96,8	89,2	97,6	101,0	100,0	105,4

¹⁾ На товары, предназначенные для реализации на внутреннем рынке, по видам деятельности «Обрабатывающие производства», «Обеспечение электрической электроэнергией, газом и паром; кондиционирование воздуха», «Водоснабжение; водоотведение, организация сбора и утилизации отходов, деятельность по ликвидации загрязнений».

Ц Е Н Ы
Цены производителей

**ДИНАМИКА ЦЕН ПРОИЗВОДИТЕЛЕЙ ПРОМЫШЛЕННЫХ ТОВАРОВ
И ПОТРЕБИТЕЛЬСКИХ ЦЕН**

(на конец месяца; в процентах к декабрю 2017 г.)



Индексы цен производителей промышленных товаров в декабре 2019 г. по сравнению с декабрем 2018 г. ниже индексов потребительских цен за этот же период на 13,3 процентных пункта.

Ц Е Н Ы
Цены производителей

**ИНДЕКСЫ ЦЕН ПРОИЗВОДИТЕЛЕЙ ПО ОТДЕЛЬНЫМ ВИДАМ
ЭКОНОМИЧЕСКОЙ ДЕЯТЕЛЬНОСТИ**
(на конец периода; в процентах)

	Декабрь 2019 г. к		Январь- декабрь 2019 г. к январю- декабрю 2018 г.	Справочно декабрь 2018 г. к декабрю 2017 г.
	ноябрю 2019 г.	декабрю 2018 г.		
Обрабатывающие произ- водства	99,1	89,2	105,1	117,3
из них:				
производство пищевых про- дуктов	98,5	79,2	105,3	129,7
производство напитков	100,6	99,8	105,8	106,8
производство текстильных изделий	100,0	100,0	100,1	102,4
производство одежды	100,0	100,0	100,0	100,0
обработка древесины и про- изводство изделий из дерева и пробки, кроме мебели, производство изделий из со- ломки и материала для пле- тения	100,1	106,5	108,3	113,0
производство бумаги и бу- мажных изделий	97,8	89,3	106,4	116,7
деятельность полиграфиче- ская и копирование носите- лей информации	100,0	100,0	100,0	107,6
производство химических веществ и химических про- дуктов	100,0	107,1	107,1	100,0
производство резиновых и пластмассовых изделий	96,0	105,3	100,2	95,2
производство прочей неме- таллической минеральной продукции	99,8	100,9	103,0	105,3

Ц Е Н Ы
Цены производителей

Продолжение

	Декабрь 2019 г. к		Январь-декабрь 2019 г. к январю-декабрю 2018 г.	Справочно декабрь 2018 г. к декабрю 2017 г.
	ноябрю 2019 г.	декабрю 2018 г.		
производство готовых металлических изделий, кроме машин и оборудования	100,0	102,0	114,3	131,0
производство компьютеров, электронных и оптических изделий	100,0	107,5	108,4	107,2
производство электрического оборудования	100,0	106,9	105,8	100,0
производство машин и оборудования, не включенных в другие группировки	98,9	98,6	98,0	92,4
производство прочих транспортных средств и оборудования	100,0	101,0	101,2	111,4
производство мебели	100,0	103,7	107,7	104,4
ремонт и монтаж машин и оборудования	100,0	107,7	107,7	100,5
Обеспечение электрической энергией, газом и паром; кондиционирование воздуха	97,9	101,0	104,7	101,8
в том числе: производство, передача и распределение электроэнергии	96,5	100,2	106,1	100,8
производство и распределение газообразного топлива	100,0	105,3	103,5	101,8
производство, передача и распределение пара и горячей воды; кондиционирование воздуха	100,0	101,3	102,3	103,6
Водоснабжение; водоотведение, организация сбора и утилизации отходов, деятельность по ликвидации загрязнений	100,0	105,4	104,8	105,0

Ц Е Н Ы
Цены производителей

**ИНДЕКСЫ И УРОВНИ ЦЕН НА ПРОДУКЦИЮ (ЗАТРАТЫ, УСЛУГИ)
ИНВЕСТИЦИОННОГО НАЗНАЧЕНИЯ**

Индексы цен на продукцию инвестиционного назначения.

В декабре 2019 г. сводный индекс цен на продукцию инвестиционного назначения по сравнению с ноябрем 2019 г. составил 100,4%, в том числе производителей на строительную продукцию – 100,7%, на приобретенные машины и оборудование инвестиционного назначения – 100,0%, на прочую продукцию инвестиционного назначения – 99,3%.

**ИНДЕКСЫ ЦЕН СТРОИТЕЛЬНОЙ ПРОДУКЦИИ
(на конец периода; в процентах)**

	Сводный индекс цен на продукцию инвестиционного назначения		в том числе индексы цен					
			производителей на строительную продукцию		на приобретенные машины и оборудование инвестиционного назначения		на прочую продукцию инвестиционного назначения	
	к предыдущему периоду	к декабрю предыдущего года	к предыдущему периоду	к декабрю предыдущего года	к предыдущему периоду	к декабрю предыдущего года	к предыдущему периоду	к декабрю предыдущего года
2018 г.								
Январь	100,1	100,1	100,7	100,7	98,9	98,9	98,2	98,2
Февраль	99,9	100,1	99,7	100,4	100,4	99,3	101,9	100,1
Март	100,4	100,5	100,6	101,0	100,2	99,5	99,1	99,2
I квартал	100,5	100,5	101,0	101,0	99,5	99,5	99,2	99,2
Апрель	101,4	101,9	100,8	101,8	102,8	102,3	101,4	100,5
Май	101,1	103,0	100,9	102,7	101,4	103,7	102,7	103,2
Июнь	100,8	103,9	101,0	103,7	100,6	104,4	98,9	102,1
II квартал	103,3	103,9	102,7	103,7	104,9	104,4	103,0	102,1
Июль	100,5	104,4	100,5	104,2	100,5	104,9	102,2	104,4
Август	101,2	105,7	100,6	104,8	102,6	107,6	102,5	107,0
Сентябрь	100,5	106,2	100,2	105,0	101,0	108,7	102,4	109,5
III квартал	102,2	106,2	101,3	105,0	104,1	108,7	107,3	109,5
Октябрь	99,7	105,8	99,9	105,0	99,0	107,6	101,5	111,2
Ноябрь	100,2	106,1	100,2	105,2	100,2	107,8	101,8	113,1
Декабрь	100,6	106,7	100,5	105,7	101,0	108,9	99,0	112,0
IV квартал	100,5	106,7	100,6	105,7	100,1	108,9	102,2	112,0

Ц Е Н Ы
Цены производителей

Продолжение

	Сводный индекс цен на продукцию инвестиционного назначения		в том числе индексы цен					
			производителей на строительную продукцию		на приобретенные машины и оборудование инвестиционного назначения		на прочую продукцию инвестиционного назначения	
	к предыдущему периоду	к декабрю предыдущего года	к предыдущему периоду	к декабрю предыдущего года	к предыдущему периоду	к декабрю предыдущего года	к предыдущему периоду	к декабрю предыдущего года
2019 г.								
Январь	101,0	101,0	101,0	101,0	101,3	101,3	99,3	99,3
Февраль	100,6	101,7	100,9	101,9	100,0	101,4	99,8	99,2
Март	100,5	102,2	100,5	102,5	100,3	101,5	100,4	99,6
I квартал	102,2	102,2	102,5	102,5	101,5	101,5	99,6	99,6
Апрель	101,2	103,4	101,5	104,0	100,5	102,0	103,4	103,0
Май	100,5	103,9	100,4	104,4	101,0	103,0	96,4	99,2
Июнь	100,5	104,4	100,6	105,0	100,5	103,4	96,5	95,8
II квартал	102,2	104,4	102,5	105,0	101,9	103,4	96,2	95,8
Июль	100,0	104,4	100,0	105,1	100,0	103,5	99,9	95,7
Август	101,1	105,6	100,4	105,5	102,8	106,4	99,4	95,1
Сентябрь	100,0	105,6	100,0	105,5	100,3	106,7	96,7	92,0
III квартал	101,1	105,6	100,4	105,5	103,2	106,7	96,1	92,0
Октябрь	100,2	105,9	100,3	105,8	100,2	107,0	97,6	89,8
Ноябрь	100,8	106,8	101,1	107,1	100,3	107,2	98,1	88,1
Декабрь	100,4	107,2	100,7	107,8	100,0	107,2	99,3	87,5
IV квартал	101,5	107,2	102,2	107,8	100,4	107,2	95,1	87,5

Ц Е Н Ы
Цены производителей

**СВОДНЫЕ ИНДЕКСЫ ЦЕН СТРОИТЕЛЬНОЙ ПРОДУКЦИИ
ПО ОТДЕЛЬНЫМ ВИДАМ ЭКОНОМИЧЕСКОЙ ДЕЯТЕЛЬНОСТИ**
(на конец периода; в процентах)

	Декабрь 2019 г. к		Январь-декабрь 2019 г. к январю-декабрю 2018 г.	Справочно декабрь 2018 г. к декабрю 2017 г.
	ноябрю 2019 г.	декабрю 2018 г.		
Сводные индексы цен на продукцию инвестиционно-го назначения – всего	100,4	107,2	107,4	106,7
в том числе по видам экономической деятельности: Сельское, лесное хозяйство, охота, рыболовство и рыбоводство	100,3	105,5	106,7	106,3
Обрабатывающая промышленность	100,4	107,4	108,3	108,0
из них:				
производство пищевых продуктов	100,4	107,2	107,5	106,8
производство химических веществ и химических продуктов	100,2	107,4	108,6	107,5
производство готовых металлических изделий, кроме машин и оборудования	99,8	106,5	107,3	108,6
Обеспечение электрической энергией, газом и паром, кондиционирование воздуха	100,6	108,4	107,9	105,1
Водоснабжение, водоотведение, организация сбора и утилизации отходов, деятельность по ликвидации загрязнений	100,3	108,2	108,7	107,7
Строительство	100,5	107,4	107,5	106,3
Торговля оптовая и розничная; ремонт автотранспортных средств и мотоциклов	100,2	106,5	107,3	106,7
Транспортировка и хранение	100,1	107,6	108,1	107,9
Деятельность в области информации и связи	100,1	106,5	108,2	109,4
Образование	100,0	107,0	108,4	108,5
Деятельность в области здравоохранения и социальных услуг	100,0	110,6	114,0	118,2

Ц Е Н Ы
Цены производителей

**ИНДЕКСЫ И УРОВНИ ЦЕН ПРОИЗВОДИТЕЛЕЙ
СЕЛЬСКОХОЗЯЙСТВЕННОЙ ПРОДУКЦИИ**

Индекс цен производителей сельскохозяйственной продукции в декабре 2019 г. относительно предыдущего месяца составил 99,2%, в том числе на продукцию растениеводства – 99,2%, на продукцию животноводства – 99,3%.

**ИНДЕКСЫ ЦЕН ПРОИЗВОДИТЕЛЕЙ
СЕЛЬСКОХОЗЯЙСТВЕННОЙ ПРОДУКЦИИ**
(на конец периода; в процентах)

	Всего		в том числе на продукцию			
	к предыдущему периоду	к декабрю предыдущего года	растениеводства		животноводства	
			к предыдущему периоду	к декабрю предыдущего года	к предыдущему периоду	к декабрю предыдущего года
2018 г.						
Январь	98,0	98,0	99,5	99,5	96,7	96,7
Февраль	101,9	99,9	100,8	100,3	102,9	99,5
Март	98,9	98,8	99,6	99,9	98,4	97,9
I квартал	98,8	98,8	99,9	99,9	97,9	97,9
Апрель	101,5	100,3	101,4	101,2	101,6	99,5
Май	102,9	103,2	101,3	102,6	104,2	103,7
Июнь	99,0	102,1	101,7	104,3	96,8	100,3
II квартал	103,4	102,1	104,4	104,3	102,4	100,3
Июль	102,1	104,3	99,5	103,8	104,4	104,7
Август	102,5	106,9	100,3	104,1	104,3	109,2
Сентябрь	102,7	109,8	102,3	106,5	103,1	112,6
III квартал	107,5	109,8	102,1	106,5	112,2	112,6
Октябрь	102,4	112,4	109,0	116,1	97,1	109,3
Ноябрь	102,3	115,0	104,0	120,7	100,8	110,1
Декабрь	99,1	114,0	101,5	122,5	97,0	106,8
IV квартал	103,8	114,0	115,1	122,5	94,9	106,8

Ц Е Н Ы
Цены производителей

Продолжение

	Всего		в том числе на продукцию			
			растениеводства		животноводства	
	к преды- дущему периоду	к декабрю предыду- щего года	к преды- дущему периоду	к декабрю предыду- щего года	к преды- дущему периоду	к декабрю предыду- щего года
2019 г.						
Январь	100,2	100,2	105,4	105,4	97,0	97,0
Февраль	100,1	100,3	102,6	108,2	98,5	95,6
Март	100,4	100,7	100,3	108,6	100,4	96,0
I квартал	100,7	100,7	108,6	108,6	96,0	96,0
Апрель	103,3	104,0	101,6	110,3	104,5	100,2
Май	96,8	100,7	100,0	110,3	94,7	94,9
Июнь	96,8	97,4	99,1	109,3	95,2	90,3
II квартал	96,8	97,4	100,7	109,3	94,1	90,3
Июль	99,8	97,3	99,5	108,7	100,1	90,4
Август	99,2	96,5	98,8	107,5	99,5	89,9
Сентябрь	96,4	93,0	96,7	103,9	96,2	86,5
III квартал	95,5	93,0	95,0	103,9	95,8	86,5
Октябрь	97,1	90,3	96,1	99,8	97,8	84,6
Ноябрь	97,4	88,0	95,8	95,6	98,6	83,4
Декабрь	99,2	87,3	99,2	94,8	99,3	82,8
IV квартал	93,8	87,3	91,2	94,8	95,7	82,8

Ц Е Н Ы
Цены производителей

ИНДЕКСЫ ТАРИФОВ НА ГРУЗОВЫЕ ПЕРЕВОЗКИ

Тарифы на грузовые перевозки, производимые автомобильным транспортом, в декабре 2019 г. по сравнению с ноябрем 2019 г. не изменились.

ИНДЕКСЫ ТАРИФОВ НА ГРУЗОВЫЕ ПЕРЕВОЗКИ
(на конец периода; в процентах)

	К предыдущему периоду	К декабрю предыдущего года
2018 г.		
Январь	100,0	100,0
Февраль	100,1	100,1
Март	100,0	100,1
I квартал	100,1	100,1
Апрель	100,0	100,1
Май	100,0	100,1
Июнь	100,0	100,1
II квартал	100,0	100,1
Июль	100,6	100,7
Август	100,0	100,7
Сентябрь	100,0	100,7
III квартал	100,6	100,7
Октябрь	100,0	100,7
Ноябрь	100,0	100,7
Декабрь	100,0	100,7
IV квартал	100,0	100,7
2019 г.		
Январь	100,1	100,1
Февраль	100,2	100,3
Март	100,0	100,3
I квартал	100,3	100,3
Апрель	100,0	100,3
Май	100,0	100,3
Июнь	100,0	100,3
II квартал	100,0	100,3
Июль	100,0	100,3
Август	101,1	101,4
Сентябрь	101,4	102,8
III квартал	102,5	104,6
Октябрь	100,0	102,8
Ноябрь	100,0	102,8
Декабрь	100,0	102,8
IV квартал	100,0	102,8

Ц Е Н Ы
Цены производителей

**ИНДЕКСЫ ТАРИФОВ НА УСЛУГИ СВЯЗИ
ДЛЯ ЮРИДИЧЕСКИХ ЛИЦ**

Индекс тарифов на услуги связи для юридических лиц
в IV квартале 2019 г. составил 100,0%.

ИНДЕКСЫ ТАРИФОВ НА УСЛУГИ СВЯЗИ ДЛЯ ЮРИДИЧЕСКИХ ЛИЦ
(к предыдущему периоду; в процентах)

	Услуги связи, всего	Почтовая связь	Городская телефонная связь	Междугородная телефонная связь	Документальная электро-связь	Передача данных по каналам связи	Проводное вещание	Беспроводная связь	Услуги электро-связи
2018 г.									
I квартал	100,0	100,0	100,0	100,0	100,0	100,0	100,0	100,0	100,0
II квартал	100,0	100,0	100,0	100,0	100,0	100,0	100,0	100,0	100,0
III квартал	100,2	100,1	100,6	100,0	100,5	100,0	100,0	100,0	100,3
IV квартал	100,0	100,0	100,0	100,0	100,0	100,0	100,0	100,0	100,0
2019 г.									
I квартал	100,2	99,9	100,0	105,0	100,0	100,0	100,0	98,4	100,3
II квартал	101,3	104,3	100,0	100,0	100,0	100,0	100,0	106,4	100,3
III квартал	100,6	100,0	103,2	100,0	100,1	100,0	100,0	100,0	100,8
IV квартал	100,0	100,0	100,0	100,0	100,0	100,0	100,0	100,0	100,0

5. ФИНАНСЫ

5.1. ГОСУДАРСТВЕННЫЕ ФИНАНСЫ

ИСПОЛНЕНИЕ БЮДЖЕТА

(по данным областного финансового управления)

ИСПОЛНЕНИЕ КОНСОЛИДИРОВАННОГО БЮДЖЕТА
ТАМБОВСКОЙ ОБЛАСТИ И БЮДЖЕТА ТЕРРИТОРИАЛЬНОГО
ГОСУДАРСТВЕННОГО ВНЕБЮДЖЕТНОГО ФОНДА
(миллионов рублей)

	Доходы ¹⁾	Расходы	Профицит, дефицит (-)
2018 г.			
Январь	3607,1	2902,0	705,1
Январь-февраль	7458,4	7071,1	387,3
I квартал	12856,5	11844,6	1011,9
Январь-апрель	18854,3	17452,0	1402,3
Январь-май	24015,7	22874,8	1141,0 ²⁾
I полугодие	28661,9	28840,8	-178,8²⁾
Январь-июль	34589,2	33552,4	1036,8
Январь-август	39295,9	38110,7	1185,2
Январь-сентябрь	43755,4	43755,3	0,1
Январь-октябрь	50604,6	49348,9	1255,7
Январь-ноябрь	57178,8	55239,2	1939,6
Год	64195,0	64820,5	-625,5
2019 г.			
Январь	3648,9	2701,6	947,3
Январь-февраль	7977,6	7471,7	505,9
I квартал	13762,6	12811,7	950,9
Январь-апрель	21011,3	19296,2	1715,1
Январь-май	25237,5	24247,3	990,2
I полугодие	30221,5	30887,4	-665,9
Январь-июль	36649,2	36761,5	-112,3
Январь-август	41473,7	41916,8	-443,1
Январь-сентябрь	46789,3	47564,2	-774,9
Январь-октябрь	53614,2	53413,3	200,9
Январь-ноябрь	59317,0	59346,5	-29,5
Год	67035,8	69711,6	-2675,8

¹⁾ Включая финансовую помощь бюджетов других уровней.

²⁾ Итог не идет за счет округления данных.

5.2. ПРОСРОЧЕННАЯ КРЕДИТОРСКАЯ ЗАДОЛЖЕННОСТЬ ОРГАНИЗАЦИЙ

Размер просроченной кредиторской задолженности на конец ноября 2019 г. составил, по предварительным данным, 5120,1 млн. рублей.

РАЗМЕР И СТРУКТУРА ПРОСРОЧЕННОЙ КРЕДИТОРСКОЙ ЗАДОЛЖЕННОСТИ ПО ВИДАМ ЭКОНОМИЧЕСКОЙ ДЕЯТЕЛЬНОСТИ (на конец месяца)

	Ноябрь 2019 г. млн. рублей	В % к	
		октябрю 2019 г.	итогу
Всего	5120,1	99,8	100,0
в том числе:			
сельское, лесное хозяйство, охота, рыболовство и рыбоводство	... ¹⁾	100,0	0,0
обрабатывающие производства	2284,1	101,3	44,6
обеспечение электрической энергией, газом и па- ром; кондиционирование воздуха	2553,5	98,0	49,9
водоснабжение; водоотведение, организация сбо- ра и утилизации отходов, деятельность по ликви- дации загрязнений	98,7	97,9	1,9
строительство	... ¹⁾	106,8	0,0
торговля оптовая и розничная; ремонт автотранс- портных средств и мотоциклов	29,0	110,5	0,6
транспортировка и хранение	... ¹⁾	110,5	2,1
деятельность гостиниц и предприятий общест- венного питания	-	-	-
деятельность в области информации и связи	-	-	-
деятельность финансовая и страховая	-	-	-
деятельность по операциям с недвижимым имуществом	-	-	-
деятельность профессиональная, научная и тех- ническая	-	-	-

ФИНАНСЫ

Просроченная кредиторская задолженность

Продолжение

	Ноябрь 2019 г. млн. рублей	В % к	
		октябрю 2019 г.	итогу
деятельность административная и сопутствующие дополнительные услуги	-	-	-
государственное управление и обеспечение военной безопасности; социальное обеспечение	-	-	-
образование	... ¹⁾	100,7	0,8
деятельность в области здравоохранения и социальных услуг	... ¹⁾	100,0	0,1
деятельность в области культуры, спорта, организации досуга и развлечений	-	-	-

¹⁾ Данные не публикуются в целях обеспечения конфиденциальности.

Доля просроченной кредиторской задолженности в общем объеме кредиторской задолженности за месяц осталась на прежнем уровне и на конец ноября 2019 г. составила 5,1%.

III.

СОЦИАЛЬНАЯ СФЕРА

ТАМБОВСКИЙ СТАТ

ТАМБОВСТАТ

1. УРОВЕНЬ ЖИЗНИ НАСЕЛЕНИЯ

ОСНОВНЫЕ СОЦИАЛЬНО-ЭКОНОМИЧЕСКИЕ ИНДИКАТОРЫ УРОВНЯ ЖИЗНИ НАСЕЛЕНИЯ

	Январь- ноябрь 2019 г.	Январь- ноябрь 2019 г. в % к январю- ноябрю 2018 г.	Ноябрь 2019 г. в % к		Справочно январь- ноябрь 2018 г. в % к январю- ноябрю 2017 г.
			ноябрю 2018 г.	октябрю 2019 г.	
Среднемесячная номинальная начисленная заработная плата одного работника, рублей	27906,2	107,6	107,5	99,8	109,1
Реальная начисленная заработная плата одного работника, %	x	101,8	102,8	99,7	106,1

1.1. ЗАРАБОТНАЯ ПЛАТА

Заработная плата. Среднемесячная номинальная начисленная заработная плата организаций в ноябре 2019 г., по оценке составила 28932,1 рубля, в январе-ноябре 27906,2 рубля и выросла по сравнению с соответствующим периодом 2018 г., соответственно, на 7,5% и 7,6%.

ДИНАМИКА СРЕДНЕМЕСЯЧНОЙ НОМИНАЛЬНОЙ И РЕАЛЬНОЙ НАЧИСЛЕННОЙ ЗАРАБОТНОЙ ПЛАТЫ РАБОТНИКОВ ОРГАНИЗАЦИЙ

	Среднемесячная номинальная начисленная заработная плата, рублей	В % к		Реальная начисленная заработная плата, В % к	
		соответствующему периоду предыдущего года	предыдущему периоду	соответствующему периоду предыдущего года	предыдущему периоду
2018 г.					
Январь	24008,4	107,2	80,3	105,5	80,1
Февраль	24059,5	112,7	100,2	110,7	99,9
Март	24946,7	107,4	103,7	105,3	103,5
I квартал	24338,0	109,0	93,0	107,1	92,4
Апрель	24840,0	107,2	99,6	104,7	99,0
Май	27934,8	110,5	112,5	107,7	111,7
Июнь	28336,0	110,9	101,4	108,1	101,1
II квартал	27017,1	109,5	111,0	106,8	109,5
I полугодие	25666,7	109,2	-	106,8	-
Июль	25498,3	108,8	90,0	106,1	89,7
Август	26024,3	109,2	102,1	105,9	101,8
Сентябрь	25588,5	108,5	98,3	104,8	98,1
III квартал	25703,7	108,9	95,1	105,6	94,3
Январь-сентябрь	25679,0	109,1	-	106,4	-
Октябрь	26205,9	107,9	102,4	103,8	102,0
Ноябрь	26754,2	110,3	102,1	105,6	101,4
Декабрь	33252,4	108,8	124,3	103,6	123,1
IV квартал	28757,5	109,1	111,9	104,4	110,4
Год	26660,0	109,9	-	106,8	-

УРОВЕНЬ ЖИЗНИ НАСЕЛЕНИЯ

Зарботная плата

Продолжение

	Среднемесячная номинальная начисленная заработная плата, рублей	В % к		Реальная начисленная заработная плата, в % к	
		соответствующему периоду предыдущего года	предыдущему периоду	соответствующему периоду предыдущего года	предыдущему периоду
2019 г.					
Январь	25793,6	107,4	77,6	101,3	76,8
Февраль	25529,9	105,9	99,0	99,8	98,6
Март	27204,9	108,5	106,6	102,0	106,1
I квартал	26179,7	107,3	91,0	101,0	88,9
Апрель	27528,1	110,2	101,2	104,0	101,0
Май	29122,6	104,1	105,8	98,1	105,0
Июнь	30001,4	105,7	103,0	99,9	103,1
II квартал	28886,0	106,6	110,3	100,6	109,0
I полугодие	27519,9	106,9	-	100,8	-
Июль	28088,7	109,5	93,6	103,4	93,2
Август	27817,4	105,7	99,0	99,9	98,8
Сентябрь	28038,0	109,1	100,8	103,6	101,1
III квартал	27981,5	108,1	96,9	102,3	96,3
Январь-сентябрь	27674,0	107,3	-	101,3	-
Октябрь	28979,1	110,4	103,4	104,9	103,2
Ноябрь	28932,1	107,5	99,8	102,8	99,7
Январь-ноябрь	27906,2	107,6	-	101,8	-

УРОВЕНЬ ЖИЗНИ НАСЕЛЕНИЯ

Заработная плата

По видам экономической деятельности заработная плата работников значительно дифференцирована.

**СРЕДНЕМЕСЯЧНАЯ НАЧИСЛЕННАЯ ЗАРАБОТНАЯ ПЛАТА
РАБОТНИКОВ ОРГАНИЗАЦИЙ (БЕЗ ВЫПЛАТ СОЦИАЛЬНОГО ХАРАКТЕРА)
ПО «ЧИСТЫМ» ВИДАМ ЭКОНОМИЧЕСКОЙ ДЕЯТЕЛЬНОСТИ**

	Ноябрь 2019 г.			Январь-ноябрь 2019 г.		
	рублей	в % к		рублей	в % к	
		ноябрю 2018 г.	октябрю 2019 г.		январю- ноябрю 2018 г.	среднеоб- ластному уровню среднеме- сячной заработ- ной платы
Всего	28932,1	107,5	99,8	27906,2	107,6	100,0
Сельское, лесное хозяйство, охота, рыболовство и рыбоводство	31759,6	104,9	89,5	31588,2	109,5	113,2
Добыча полезных ископаемых	33035,3	110,9	100,0	29385,2	122,7	105,3
Обрабатывающие производства	30699,0	106,2	97,1	29584,0	107,4	106,0
Обеспечение электрической энергией, газом и паром; кондиционирование воздуха	33457,4	106,1	101,1	34073,0	103,6	122,1
Водоснабжение; водоотведение, организация сбора и утилизации отходов, деятельность по ликвидации загрязнений	25174,4	107,2	101,0	24352,2	107,3	87,3
Строительство	30350,0	147,8	117,7	23120,7	117,9	82,9
Торговля оптовая и розничная; ремонт автотранспортных средств и мотоциклов	21931,1	106,8	99,5	20967,7	108,9	75,1

УРОВЕНЬ ЖИЗНИ НАСЕЛЕНИЯ

Заработная плата

Продолжение

	Ноябрь 2019 г.			Январь-ноябрь 2019 г.		
	рублей	в % к		рублей	в % к	
		ноябрю 2018 г.	октябрю 2019 г.		январю- ноябрю 2018 г.	среднеоб- ластному уровню среднеме- сячной заработ- ной платы
Транспортировка и хранение	30647,8	103,1	95,0	33402,3	104,3	119,7
Деятельность гостиниц и предприятий общественного питания	17252,1	109,4	102,6	16555,9	109,2	59,3
Деятельность в области информации и связи	29803,3	119,3	96,8	30397,5	104,2	108,9
Деятельность финансовая и страховая	43355,1	109,7	97,7	44228,3	106,8	158,5
Деятельность по операциям с недвижимым имуществом	23147,5	109,2	122,3	19276,2	104,6	69,1
Деятельность профессиональная, научная и техническая	28596,3	129,3	93,4	29224,2	113,8	104,7
Деятельность административная и сопутствующие дополнительные услуги	18711,7	102,4	105,5	18316,9	106,1	65,6
Государственное управление и обеспечение военной безопасности; социальное обеспечение	36799,2	104,3	106,5	34084,0	105,7	122,1
Образование	23985,7	107,4	101,0	23208,5	108,0	83,2

УРОВЕНЬ ЖИЗНИ НАСЕЛЕНИЯ

Заработная плата

Продолжение

	Ноябрь 2019 г.			Январь-ноябрь 2019 г.		
	рублей	в % к		рублей	в % к	
		ноябрю 2018 г.	октябрю 2019 г.		январю- ноябрю 2018 г.	среднеоб- ластному уровню среднеме- сячной заработ- ной платы
Деятельность в области здравоохранения и социальных услуг	27070,6	100,5	101,3	26620,4	106,0	95,4
Деятельность в области культуры, спорта, организации досуга и развлечений	35811,3	106,3	101,6	33862,9	110,1	121,3
Предоставление прочих видов услуг	19574,9	118,7	99,7	19259,1	108,3	69,0

В январе-ноябре 2019 г. уровень среднемесячной начисленной заработной платы работников учреждений здравоохранения и социальных услуг составил к ее уровню в обрабатывающих производствах 90%, против 92% в январе-ноябре 2019 г., работников учреждений образования 78%, что на уровне соответствующего периода 2018 г.

**ПРОСРОЧЕННАЯ ЗАДОЛЖЕННОСТЬ ОРГАНИЗАЦИЙ
ПО ЗАРАБОТНОЙ ПЛАТЕ**

Суммарная просроченная задолженность по заработной плате по кругу предприятий и организаций (без субъектов малого предпринимательства) наблюдаемых видов экономической деятельности: растениеводство и животноводство, охота и предоставление соответствующих услуг в этих областях; лесозаготовки; рыболовство и рыбоводство; добыча полезных ископаемых; обрабатывающие производства; обеспечение электрической энергией, газом и паром; кондиционирование воздуха; водоснабжение; водоотведение, организация сбора и утилизации отходов, деятельность по ликвидации загрязнений; строительство; транспорт; управление недвижимым имуществом за вознаграждение или на договорной основе; научные исследования и разработки; образование; деятельность в области здравоохранения и социальных услуг; деятельность в области культуры по состоянию на 1 января 2020 г. составила 30892 тыс. рублей. Средний размер ее в расчете на 1 работника составил 31,5 тыс. рублей. Своевременно не получили заработную плату 980 работников.

УРОВЕНЬ ЖИЗНИ НАСЕЛЕНИЯ

Заработная плата

ДИНАМИКА ПРОСРОЧЕННОЙ ЗАДОЛЖЕННОСТИ ПО ЗАРАБОТНОЙ ПЛАТЕ ¹⁾

	Просроченная задолженность по заработной плате		в том числе задолженность				Численность работников, перед которыми имеется просроченная задолженность по заработной плате, человек
			из-за несвоевременного получения денежных средств из бюджетов всех уровней		из-за отсутствия собственных средств		
	тыс. рублей	в % к предыдущему периоду	тыс. рублей	в % к предыдущему периоду	тыс. рублей	в % к предыдущему периоду	
2019 г.							
На 1 января	9308	105,3	-	-	9308	105,3	210
На 1 февраля	7878	84,6	-	-	7878	84,6	210
На 1 марта	5293	67,2	-	-	5293	67,2	165
На 1 апреля	1620	30,6	-	-	1620	30,6	128
На 1 мая	4778	в 2,9 р.	-	-	4778	в 2,9 р.	379
На 1 июня	4984	104,3	-	-	4984	104,3	308
На 1 июля	9597	192,6	-	-	9597	192,6	420
На 1 августа	12906	134,5	-	-	12906	134,5	489
На 1 сентября	13359	103,5	-	-	13359	103,5	485
На 1 октября	12318	92,2	-	-	12318	92,2	483
На 1 ноября	24617	в 2,0 р.	-	-	24617	в 2,0 р.	974
На 1 декабря	29590	120,2	-	-	29590	120,2	974
2020 г.							
На 1 января	30892	104,4	-	-	30892	104,4	980

¹⁾ По кругу наблюдаемых видов экономической деятельности (без субъектов малого предпринимательства).

Вся просроченная задолженность по заработной плате образовалась из-за отсутствия собственных средств организаций, задолженность из-за несвоевременного получения денежных средств из бюджетов всех уровней отсутствует.

2. ЗАНЯТОСТЬ И БЕЗРАБОТИЦА

Численность рабочей силы, по предварительным итогам выборочного обследования рабочей силы в возрасте 15 лет и старше, в 2019 г. составила 499,5 тыс. человек, в их числе 479,9 тыс. человек, или 96,1% были заняты в экономике и 19,6 тыс. человек или 3,9% не имели занятия, но активно его искали (в соответствии с методологией Международной Организации Труда они классифицируются как безработные). Уровень занятости населения (доля занятого населения в общей численности населения соответствующего возраста) в возрасте 15 лет и старше составил 54,1%.

**ДИНАМИКА ЧИСЛЕННОСТИ РАБОЧЕЙ СИЛЫ ¹⁾
В ВОЗРАСТЕ 15 ЛЕТ И СТАРШЕ**

	Рабочая сила, тыс. человек ²⁾	в том числе		Уровень	
		занятые	безработные	занятости, %	безработицы, %
2018 г.					
ноябрь 2017 г. – январь 2018 г.	513,1	491,6	21,5	54,6	4,2
декабрь 2017 г. – февраль 2018 г.	511,0	489,3	21,7	54,5	4,2
I квартал (в среднем за месяц)	512,3	490,3	22,0	54,9	4,3
февраль-апрель	509,0	487,2	21,8	54,5	4,3
март-май	509,6	488,2	21,4	54,6	4,2
II квартал (в среднем за месяц)	510,2	489,1	21,1	54,7	4,1
май-июль	511,8	491,6	20,1	55,0	3,9
июнь-август	509,6	490,0	19,7	54,8	3,9
III квартал (в среднем за месяц)	504,1	484,8	19,4	54,2	3,8
август-октябрь	500,5	481,1	19,4	53,8	3,9
сентябрь-ноябрь	498,6	479,1	19,5	53,6	3,9
IV квартал (в среднем за месяц)	502,3	482,6	19,8	54,0	3,9
год (в среднем за месяц)	507,2	486,7	20,5	54,5	4,1

	Рабочая сила, тыс. человек ²⁾	в том числе		Уровень	
		занятые	безработные	занятости, %	безработицы, %
2019 г.					
ноябрь 2018 г. – январь 2019 г.	496,7	476,9	19,8	53,5	4,0
декабрь 2018 г. – февраль 2019 г.	491,7	471,9	19,8	53,1	4,0
I квартал (в среднем за месяц)	486,5	466,6	19,9	52,6	4,1
февраль-апрель	496,1	475,8	20,3	53,6	4,1
март-май	505,5	484,7	20,8	54,6	4,1
II квартал (в среднем за месяц)	512,2	491,2	21,0	55,4	4,1
май-июль	510,3	490,1	20,2	55,2	4,0
июнь-август	506,3	486,7	19,6	54,9	3,9
III квартал (в среднем за месяц)	499,7	481,2	18,5	54,2	3,7
август-октябрь	496,3	477,6	18,7	53,8	3,8
сентябрь-ноябрь	496,6	478,0	18,6	53,9	3,7
IV квартал (в среднем за месяц)	499,8	480,8	19,1	54,2	3,8
год (в среднем за месяц)³⁾	499,5	479,9	19,6	54,1	3,9

¹⁾ В целях повышения представительности данных о рабочей силе показатели занятости и безработицы приводятся в среднем за последние три месяца.

²⁾ В отдельных случаях незначительные расхождения между итогами и суммой слагаемых объясняются округлением данных.

³⁾ Данные предварительные.

На предприятиях, в организациях и учреждениях области, по оценке, в ноябре 2019 г. трудилось 256,6 тыс. человек, из них 200,9 тыс. человек (78,3%) на крупных и средних предприятиях.

Кроме того, для работы на крупных и средних предприятиях привлекались на условиях совместительства и по договорам гражданско-правового характера 7,3 тыс. человек. Общее число замещенных рабочих мест для полной занятости работников на крупных и средних предприятиях, определенное как суммарное количество работников списочного состава, совместителей и работников, выполнявших работы по договорам гражданско-правового характера, составило в ноябре 2019 г. 208,2 тыс. человек, что на 0,3% меньше, чем в ноябре 2018 г.

**ДИНАМИКА ЧИСЛА ЗАМЕЩЕННЫХ РАБОЧИХ МЕСТ
В ОРГАНИЗАЦИЯХ**
(без субъектов малого предпринимательства)

	Ноябрь 2019 г., тысяч ¹⁾	В % к		Справочно ноябрь 2018 г. в % к	
		ноябрю 2018 г.	октябрю 2019 г.	ноябрю 2017 г.	октябрю 2018 г.
Всего замещенных рабочих мест	208,2	99,7	100,4	98,0	99,8
в том числе:					
работниками списочного состава (без внешних совместителей)	200,9	99,2	100,0	97,9	99,7
внешними совместителями	2,7	99,2	101,0	101,1	100,1
работниками, выполняв- шими работы по договорам гражданско- правового характера	4,6	127,6	121,4	101,8	104,3

¹⁾ В отдельных случаях незначительные расхождения между итогом и суммой слагаемых объясняются округлением данных.

Численность не занятых трудовой деятельностью граждан, состоящих на учете в государственных учреждениях службы занятости населения. На конец 2019 г. в государственных учреждениях службы занятости населения в качестве безработных было зарегистрировано 3,4 тыс. человек, в том числе 3,0 тыс. человек получали пособие по безработице.

ЗАНЯТОСТЬ И БЕЗРАБОТИЦА

**ДИНАМИКА ЧИСЛЕННОСТИ НЕ ЗАНЯТЫХ ТРУДОВОЙ ДЕЯТЕЛЬНОСТЬЮ ГРАЖДАН,
СОСТОЯЩИХ НА УЧЕТЕ В ГОСУДАРСТВЕННЫХ УЧРЕЖДЕНИЯХ
СЛУЖБЫ ЗАНЯТОСТИ НАСЕЛЕНИЯ
(на конец месяца)**

	Численность не занятых трудовой деятельностью граждан, человек	из них безработных		
		человек	в % к	
			предыдущему месяцу	соответствующему месяцу предыдущего года
2018 г.				
Январь	4584	4141	103,3	86,6
Февраль	4715	4285	103,5	86,5
Март	4488	4160	97,1	84,9
Апрель	4228	3795	91,2	85,7
Май	4002	3628	95,6	83,3
Июнь	3851	3510	96,7	83,6
Июль	3734	3360	95,7	83,0
Август	3614	3279	97,6	85,1
Сентябрь	3547	3193	97,4	86,0
Октябрь	3308	2898	90,8	85,7
Ноябрь	3585	3226	111,3	88,6
Декабрь	3688	3503	108,6	87,4
2019 г.				
Январь	4346	3815	108,9	92,1
Февраль	4830	4338	113,7	101,2
Март	4757	4374	100,8	105,1
Апрель	4307	4029	92,1	106,2
Май	4190	3843	95,4	105,9
Июнь	3980	3686	95,9	105,0
Июль	3901	3585	97,3	106,7
Август	3702	3398	94,8	103,6
Сентябрь	3502	3176	93,5	99,5
Октябрь	3221	2891	91,0	99,8
Ноябрь	3560	3229	111,7	100,1
Декабрь	3585	3447	106,8	98,4

ЗАБАСТОВКИ

В 2019 г. массовых невыходов на работу (забастовок) на предприятиях области не отмечалось.

3. ЗАБОЛЕВАЕМОСТЬ

(предварительные данные)

ЗАБОЛЕВАЕМОСТЬ НАСЕЛЕНИЯ ОТДЕЛЬНЫМИ ИНФЕКЦИОННЫМИ ЗАБОЛЕВАНИЯМИ

(по данным управления Роспотребнадзора по Тамбовской области)

	Декабрь 2019 г., человек	В % к		Справочно		
		декабрю 2018 г.	ноябрю 2019 г.	декабрь 2018 г., человек	В % к	
					декабрю 2017 г.	ноябрю 2018 г.
Кишечные инфекции						
Острые кишечные инфекции	225	84,9	78,9	265	166,7	87,5
из них бактериальная дизентерия (шигеллез)	1	-	-	-	-	-
Сальмонеллезные инфекции	4	44,4	57,1	9	69,2	52,9
Гепатиты						
Острые гепатиты	1	33,3	-	3	60,0	-
из них:						
гепатит А	-	-	-	1	100,0	-
гепатит В	-	-	-	-	-	-
гепатит С	1	50,0	-	2	66,7	-
Некоторые инфекции, управляемые средствами специфической профилактики						
Краснуха	-	-	-	-	-	-
Коклюш	3	42,9	75,0	7	в 7,0 р.	175,0
Паротит эпидемический	-	-	-	-	-	-
Острые респираторно-вирусные инфекции						
Острые инфекции верхних дыхательных путей	20354	99,4	108,3	20482	100,3	98,0
Грипп	12	133,3	-	9	180,0	-
Социально значимые болезни						
Сифилис	14	77,8	в 14,0 р.	18	90,0	в 3,0 р.
Гонококковая инфекция	20	в 3,3 р.	в 20,0 р.	6	100,0	в 6,0 р.
Туберкулез (впервые выявленный)	16	59,3	66,7	27	142,1	84,4
Болезнь, вызванная вирусом иммунодефицита человека, и бессимптомный инфекционный статус, вызванный вирусом иммунодефицита человека (ВИЧ)	11	47,8	44,0	23	121,1	76,7
Педикулез	10	50,0	166,7	20	125,0	95,2

4. ПРАВОНАРУШЕНИЯ

(по данным управления Министерства внутренних дел
Российской Федерации по Тамбовской области)

СОСТОЯНИЕ ПРЕСТУПНОСТИ В ТАМБОВСКОЙ ОБЛАСТИ

	2019 г., единиц	В % к 2018 г.	Справочно 2018 г. в % к 2017 г.
Зарегистрировано преступлений	12658	105,4	104,3
из них:			
тяжкие и особо тяжкие	2677	118,7	109,8
совершенные в крупном (значительном) и особо крупном размере	3315	111,7	104,6
экологические	33	73,3	в 2,3 р.
из общего числа зарегистрированных преступлений по отдельным составам преступлений:			
убийство и покушение на убийство	48	87,3	105,8
умышленное причинение тяжкого вреда здоровью	113	83,7	95,1
из них повлекшее по неосторожности смерть потерпевшего	21	70,0	76,9
изнасилование и покушение на изнасилование	8	100,0	50,0
разбой	18	105,9	63,0
грабеж	209	97,7	98,6
кража	4060	105,8	99,1
в том числе из квартир и домов	760	98,6	83,3
вымогательство	48	в 2,3 р.	80,8
присвоение или растрата	88	118,9	81,3
мошенничество	1656	120,1	105,7
хулиганство	16	84,2	в 2,1 р.
взяточничество ¹⁾	44	в 2,4 р.	72,0

ПРАВОНАРУШЕНИЯ

Продолжение

	2019 г., единиц	В % к 2018 г.	<u>Справочно</u> 2018 г. в % к 2017 г.
неправомерное завладение автомобилем или иным транспортным средством без цели хищения (угон)	174	107,4	132,8
нарушение правил дорожного движения и эксплуатации транспортных средств	145	91,2	109,7
из них повлекшее по неосторожности смерть человека, двух или более лиц	54	90,0	115,4
связанные с незаконным оборотом наркотиков	1343	113,4	105,5
связанные с незаконным оборотом оружия	201	101,0	104,2

¹⁾ Данные ст. ст. 290, 291, 291.1 УК РФ.

В 2019 г. число выявленных лиц, совершивших преступления в составе организованной группы либо преступного сообщества (преступной организации), составило 64 человека, что на 20,8% больше 2018 г. Число лиц, совершивших преступления в состоянии алкогольного опьянения, составило 2330 человек, что на 0,2% больше 2018 г., из них женщин – 216 человек (рост на 4,9%), несовершеннолетних – 35 человек (рост на 16,7%).

ПРАВОНАРУШЕНИЯ

ЧИСЛО ЛИЦ, СОВЕРШИВШИХ ПРЕСТУПЛЕНИЯ

	2019 г., единиц	В % к 2018 г.	<u>Справочно</u> 2018 г. в % к 2017 г.
Выявлено лиц, совершивших преступления	6672	100,5	102,3
из них:			
женщины	1083	101,7	108,5
несовершеннолетние	260	114,0	107,0
не имеющие постоянного источника дохода	4680	99,3	99,7
безработные	9	112,5	88,9
ранее совершавших преступления	4206	107,1	98,9
из них:			
ранее судимые	1904	107,1	101,3
совершившие преступления, признанные опасным или особо опасным рецидивом	127	92,0	105,3

IV.

ДЕМОГРАФИЯ

ТАМБОВСКИ СТАТ

ТАМБОВСТАТ

ДЕМОГРАФИЯ

ОБЩАЯ ХАРАКТЕРИСТИКА ВОСПРОИЗВОДСТВА НАСЕЛЕНИЯ В ТАМБОВСКОЙ ОБЛАСТИ

ПОКАЗАТЕЛИ ЕСТЕСТВЕННОГО ДВИЖЕНИЯ НАСЕЛЕНИЯ¹⁾

	Январь-ноябрь					
	человек			на 1000 человек населения ²⁾		
	2019 г.	2018 г.	прирост (+), снижение (-)	2019 г.	2018 г.	2019 г. в % к 2018 г.
Родившихся	7137	7692	-555	7,7	8,2	93,9
Умерших	14001	14719	-718	15,1	15,6	96,8
в том числе детей в возрасте до 1 года	28	20	+8	3,8 ³⁾	2,5 ³⁾	152,0
Естественная убыль	-6864	-7027		-7,4	-7,4	
Браков	5227	5411	-184	5,6	5,7	98,2
Разводов	2922	3654	-732	3,2	3,9	82,1

¹⁾ Начиная с 01.10.2018 г. сведения выгружаются из Единого государственного реестра записей актов гражданского состояния (ЕГР ЗАГС). Данные за январь-ноябрь 2018 г. скорректированы с учетом дозагрузки из ЕГР ЗАГС в 2019 г.

²⁾ Здесь и далее в разделе коэффициенты приведены в пересчете на год.

³⁾ На 1000 родившихся живыми.

**ОБЩАЯ ХАРАКТЕРИСТИКА МИГРАЦИОННОЙ СИТУАЦИИ
В ТАМБОВСКОЙ ОБЛАСТИ**

**ОБЩИЕ ИТОГИ МИГРАЦИИ
(предварительные данные)**

	Январь-ноябрь 2019 г.		Справочно январь-ноябрь 2018 г.	
	человек	на 10 тыс. чело- век на- селе- ния ¹⁾	человек	на 10 тыс. чело- век на- селе- ния
Миграция – всего				
Прибывшие	31621	337,1	33276	354,7
Выбывшие	33448	356,6	42881	457,1
Миграционный прирост (+), снижение (-)	-1827	-19,5	-9605	-102,4
в том числе:				
в пределах России				
Прибывшие	24800	264,4	25875	275,8
Выбывшие	27666	295,0	30069	320,5
Миграционный прирост (+), снижение (-)	-2866	-30,6	-4194	-44,7
международная миграция				
Прибывшие	6821	72,7	7401	78,9
Выбывшие	5782	61,6	12812	136,6
Миграционный прирост (+), снижение (-)	+1039	+11,1	-5411	-57,7
в том числе:				
с государствами-участниками СНГ				
Прибывшие	5068	54,0	5456	58,2
Выбывшие	4041	43,0	8845	94,3
Миграционный прирост (+), снижение (-)	+1027	+11,0	-3389	-36,1
со странами дальнего зарубежья				
Прибывшие	1753	18,7	1945	20,7
Выбывшие	1741	18,6	3967	42,3
Миграционный прирост (+), снижение (-)	+12	+0,1	-2022	-21,6

¹⁾ Показатели рассчитаны с использованием оценки численности постоянного населения области на 1 января 2019 г.

Руководитель

В.А. Рукин